

И. П. Возный

Использование населением северной части Буковины «даров» животного мира в VIII—XIII вв.

Keywords: animal husbandry, hunting, natural and climatic conditions, osteological material, cattle, small ruminants, wild animals, northern part of Bukovina, fodder base, economic specialization of animal husbandry

Cuvinte cheie: creșterea animalelor, vânătoare, condiții natural-climaterice, material osteologic, vite cornute mari, vite cornute mici, animale sălbatice, partea de nord a Bucovinei, bază furajeră, specializarea gospodăriei de creștere a vitelor

Ключевые слова: животноводство, охота, природно-климатические условия, остеологический материал, крупный рогатый скот, мелкий рогатый скот, дикие звери, северная часть Буковины, кормовая база, хозяйственная специализация животноводства

I. P. Vozny

Use of the “Gifts” of the Animal World by the Population of the Northern Part of Bukovina in the 8th—13th Centuries

The article examines the ways of development and specialization of animal husbandry in a particular region, namely the northern part of Bukovina, over a fairly long period from the formation of East Slavic tribal reigns to the Ancient Rus state and the Mongol-Tatar invasion. The development of animal husbandry, the species composition of the herd of domestic animals, depending on the influence of the physical-geographical, natural-climatic and socio-economic conditions of the region is analyzed based on osteoarchaeological material. Such material from the settlements of the study area makes it possible to state the presence of several types of economic specialization of animal husbandry and conclude their quantitative ratio in the study area. So in the Middle Dniester, pig breeding prevailed, followed by sheep breeding and raising cattle (the first type of animal husbandry). On the left bank of the Prut River, with its turf-podzolic loams, preference was given to the breeding of big cattle — small ruminants — pigs (the second species). The third species is presented in the following sequence: cattle — pig breeding — sheep breeding.

Hunting products played an important role in the diet of the local population. The species composition of wild game animals, hunting methods, and tools used in this process are analyzed.

The study showed a fairly high level of development of animal husbandry and hunting among the local population.

I. P. Vozny

Folosirea de către populația părții de nord a Bucovinei a „darurilor” lumii animale în sec. VIII—XIII

În articol sunt discutate căile de dezvoltare și specializare a creșterii vitelor într-o regiune luată în parte, anume în partea de nord a Bucovinei, într-o perioadă îndelungată de la formarea cnezatelor tribale ale slavilor de răsărit și până la formarea Rusiei Kievene și invazia mongolo-tătarilor. În baza materialului osteoarheologic este analizată dezvoltarea creșterii vitelor, componența pe specii a turmei animalelor domestice în dependență de influența condițiilor fizic-geografice, natural-climaterice și social-economice ale regiunii. Materialul osteologic din așezările teritoriului studiat oferă posibilitatea de a constata prezența câtorva genuri de specializare gospodărească a creșterii vitelor și de a vorbi despre corelația lor cantitativă în teritoriul discutat. Astfel, pe Nistrul de Mijloc predomina creșterea porcilor, apoi urma oieritul și creșterea vitelor cornute mari (primul gen al creșterii vitelor). Pe stânga Prutului cu soluri calcaroase podzolice se prefera creșterea vitelor cornute mari — cornute mici — a porcilor (genul doi). Al treilea gen este reprezentat în următoarea succesiune: vite cornute mari — porci — oi.

Un loc nu mai puțin important în rația alimentară a populației locale îl aveau produsele vânătoriei. Este analizată componența pe specii a animalelor sălbatice de vânătoare, modurile de vânătoare și uneltele folosite.

Cercetarea a scos în evidență nivelul destul de înalt al dezvoltării creșterii vitelor și a vânătoriei la populația locală.

И. П. Возный

Использование населением северной части Буковины «даров» животного мира в VIII—XIII вв.

В статье рассматриваются пути развития и специализация животноводства в отдельно взятом регионе, а именно северной части Буковины, за довольно продолжительный период от формирования восточнославянских племенных княжеств до Древнерусского государства и монголо-татарского нашествия. На основе остеoarхеологического материала анализируется развитие животноводства, видовой состав стада домашних животных в зависимости от влияния

физико-географических, природно-климатических и социально-экономических условий региона. Остеологический материал из поселений исследуемой территории даёт возможность констатировать наличие нескольких видов хозяйственной специализации животноводства и говорить о количественном их соотношении на исследуемой территории. Так в Среднем Поднестровье преобладало свиноводство, далее шло овцеводство и выращивание крупного рогатого скота (первый вид животноводства). На левобережье Прута с его дерново-подзолистыми суглинками отдавали предпочтение разведению крупного рогатого — мелкого рогатого скота — свиней (второй вид). Третий вид представлен в такой последовательности: крупный рогатый скот — свиноводство — овцеводство.

Немаловажное значение в рационе питания местного населения имели продукты охоты. Анализируется видовой состав диких промысловых животных, способы охоты и орудия, использовавшиеся при этом.

Исследование засвидетельствовало достаточно высокий уровень развития животноводства и охоты у местного населения.

Ведущей отраслью экономики древнерусского общества было сельское хозяйство. Сдвиги в экономическом развитии населения в VIII—XIII вв. коснулись, в первую очередь, основных его видов — земледелия и скотоводства. Последнее позволяло местному населению широко использовать возможности животного мира для поднятия своего материального благосостояния. При этом не только животноводство, но и охота делали более разнообразным рацион, в первую очередь неимущих слоев общества.

Современный уровень изучения сельского хозяйства требует анализа региональной специфики животноводства, исследования влияния многих факторов на данный процесс. Среди них ученые выделяют естественный (физико-географические условия, климатические изменения), социально-экономический (типы населенных пунктов), политический и этнокультурный. Одной из важных задач углубленного исследования вопросов специализации животноводства на региональном уровне является проведение ширококомасштабных раскопок археологических памятников в регионе.

Наряду с земледелием, с переходом его к паровой системе, увеличивается роль скотоводства, продукты которого тоже были одним из основных источников питания жителей Буковины в VIII—XIII вв. Именно оно обеспечивало биологическую норму животного белка и жиров для человека. Природная среда региона в целом была благоприятной для разведения и содержания животных. Здесь безморозный период составляет около 140—150 дней, что обеспечивало длительный травостой, находящийся под снегом в среднем 75—115 дней. Все это дает возможность уменьшить период стойлового содержания скота. Умеренно теплый климат региона, особенно Днестровского каньона, и достаточная продолжительность солнечного излучения тоже влияли на формирование травяного покрова, а отсюда и на развитие животноводства. Ландшафты территории между Верхним

Сиретом и Средним Днестром, характер почвенного покрова и значительный уровень водных ресурсов рек и потоков — все это обеспечивает формирование достаточного объема кормовой базы для развития животноводства. Кроме того, картину места животноводства в хозяйстве местного населения достаточно однозначно иллюстрирует процентное соотношение между дикими и домашними животными в различные хронологические периоды. В течение VIII—XIII вв. доля диких животных всегда была меньше по отношению к домашним (табл. 1). Это свидетельствует о том, что население северной части Буковины, уже начиная со славянского периода, значительное место в хозяйстве отводило скотоводству.

Для понимания качественных изменений в животноводстве славянского населения региона необходимо привлечь материалы предшествующего периода. Благодаря сравнению данных с памятников пражско-корчакской и райковецкой археологических культур есть возможность проследить не только поступательное развитие скотоводства восточнославянских племен, но и наметить изменения и новые явления в этой отрасли хозяйства. Дело в том, что славяне в V—VII вв. претерпевали экономический упадок, связанный с определенными объективными и субъективными причинами. Наиболее примитивная форма хозяйствования — подсечно-огневое полеводство не давало достаточного количества продуктов и не способствовало развитию скотоводства. Потребность населения в мясе удовлетворялась за счет охоты. На памятниках этого периода кости диких животных составляли 36% (Белан 1977: 30).

С переходом в VIII в. к паровой системе скотоводство наряду с земледелием образовывали единый сельскохозяйственный комплекс. Постоянная оседлость с длительным использованием пахотных участков невозможна как без соответствующего отдыха земли, так и без внесения органических удобрений, накапливавшихся благодаря стойловому содержанию скота. Норма удобрений должна обеспечивать

Таблица 1.

Видовое распределение остеологического материала животных

Виды животных	Название памятника												Всего					
	VIII в.		VIII—IX вв.		IX—X вв.		XII — первая половина XIII вв.				VIII в.		IX—X вв.		XII—XIII вв.			
	Рашков I		Ревно		Ревно		Ленковцы		Васильев		Черновка		VIII в.		IX—X вв.		XII—XIII вв.	
	кол-во особ.	%	кол-во особ.	%	кол-во особ.	%	кол-во особ.	%	кол-во особ.	%	кол-во особ.	%	кол-во особ.	%	кол-во особ.	%	кол-во особ.	%
Крупный рогатый скот (<i>Bos taurus</i> L.)	52	28	13	29	31	34	?	35	4	15	6	24	65	28	31	34	10	25
Мелкий рогатый скот (<i>Ovis aries</i> L. ⊕ <i>Capra hircus</i> L.)	45	24	10	22	22	24	?	25	5	19	2	8	55	24	22	24	7	17
Свинья домашняя (<i>Sus domestica</i> Gray)	61	32	19	42	30	33	?	15	8	31	6	16	80	34	30	33	14	21
Конь домашний (<i>Equus caballus</i> L.)	12	6	3	7	2	2	?	-	2	8	8	32	15	6	2	2	10	13
Собака (<i>Canis familiaris</i>)	?	-	?	-	3	3	?	-	1	8	1	4	?	?	3	3	2	4
Птица (<i>Aves</i>)	?	-	?	-	+	-	?	-	3	11	-	-	?	?	-	-	3	4
Дикие животные	19	10	?	-	4	4	?	25	2	8	4	16	19	8	4	4	6	16

повышение уровня производительности земледелия и, по крайней мере, соответствовать восстановлению потери плодородия, стабилизации грунтов, а в лучшем случае — накоплению дополнительного гумуса (Біляева 2003: 80). Кроме того, скотоводство давало сырье для ремесленного производства. Наконец, животные были основной транспортно-тягловой силой.

В VIII—XIII вв. животноводство достигло значительных успехов. Новым уровнем его развития можно объяснить и тот факт, что в пищевом рационе древнерусского населения Буковины в X—XIII вв. заметно увеличился процент употребления мяса домашних животных. В то же время процент костных останков диких животных уменьшается на поселения IX—X вв. — 4% и на XII—XIII вв., как видно из таблицы, составляет около 16% (Белан 1977: 30; Тимошук 1990: 91).

Длительное время основой исследований по истории животноводства оставались письменные источники. В древнерусских летописях часто упоминаются стада животных: «и взяша села безъ оутеча с людьми с мужи и с женами коне и скоты и овце погонаша», «поима города Гюргевы Ольвичь и коне и скоты и овце и товаръ» (Лаврентьевская летопись 1997: 309, 358). В летописях упоминаются и другие домашние животные и птица: «виде единого седяща на свиньи», «повеле на Новгородех серебро поимати а по волости куры братья» (Лаврентьевская летопись 1997: 191, 490). В «Русской Правде» говорится о свиньях, домашней птице, подается сравнительный ана-

лиз ценности домашних животных через систему штрафов. «Аже крадетъ скот на полы, или овце, или козы, ли свинки, 60 кун» (Правда Русская 1947: 390, ст. 42; 396, ст. 45). Кроме того, в письменных источниках упоминается заготовка сена, хранение стогов для кормления животных зимой, что может свидетельствовать о стойловом содержании скота. Все это является доказательством интенсивного развития скотоводства. В результате этого «Русская Правда» указывает на невысокую цену на мясо. Отдельным отраслям скотоводства отвечала и определенная специализация по специальностям, о чем свидетельствуют названия профессий: скотник, конюх, пастих, неоднократно упоминающиеся в письменных источниках. Так, при ослеплении князя Василька упоминаются «конюхъ Святополк и конюхъ Давидовъ», «но приидохомъ Богомъ попущени на холопи наши и на конюси свои» (Лаврентьевская летопись 1997: 260, 505).

Есть определенные указания на развитие животноводства и в иностранных источниках. Например, о разведении домашних животных упоминает Константин Багрянородный, восточные путешественники отмечают, что русичи «пасут свиней и овец» (Левченко 1953: 20, 21; Гаркави 2021: 264).

Юго-западная Русь была богаче скотом, нежели северная. Кроме того, местное население могло покупать его у кочевников. Князья владели многочисленными стадами. Например, в летописи под 1087 г. упомянуты стада князя Ярополка Изяславича Вольнского: «десятину дая от всихъ скоть своихъ»

(Ипатьевская летопись 2001: 198). Князь Владимир Василькович после татарского разорения «стада раздая оубогымь людем» (Ипатьевская летопись 2001: 914).

В последнее время источниковедческая база по истории животноводства расширилась. В результате археологических раскопок найдены остатки хлевов для содержания скота, орудий труда для заготовки корма и ухода за животными, кости и др. Всё это дает возможность проследить развитие животноводства на территории северной части Буковины в VIII—XIII вв.

Для изучения древнерусского скотоводства большое значение имеет остеологический материал, попавший в культурный слой преимущественно в виде остатков пищи. Он отражает рацион питания населения, дает представление о составе стада домашних животных, породы скота, соотношение скотоводства и охоты. О роли скотоводства в хозяйственной жизни населения региона можно судить по многочисленным костям, найденным на поселениях, в жилых и хозяйственных постройках, а также за их пределами. Однако определение остеологического материала проводилось лишь на славянском поселении Рашков I, княжеской крепости X в. в с. Ревно и памятниках XII — первой половины XIII в. в Черновке, Ленковцах на Пруте и летописном Васильеве (Баран 2004: 57—58; Возный 1998: 65; Пивоваров 2006: 122; Тимошук 1982: 175—176), что позволило определить видовой состав стада. Он был достаточно разнообразным. Проведенный анализ дает возможность говорить о количественном соотношении различных видов скота и констатировать наличие нескольких типов животноводства. При анализе последнего можно в определенной степени говорить о социальном статусе поселенческой структуры.

По данным археологических и палеонтологических исследований, среди отраслей животноводства преобладало разведение крупного рогатого скота. Как видно из таблицы 1, для периода VIII в. среди останков преобладают кости свиньи домашней (*Sus scrofa domestica*) — 34%. К X в. поголовье свиней постепенно уменьшается, и на первое место с небольшим отрывом выходит крупный рогатый скот. Такое положение свиньи в рационе людей Древнерусского государства встречается как в лесостепной, так и в лесной зонах (Маярчак 2018: 161; Потапов 1990: 38; Шекун, Веремейчик 1999: 52).

Начиная с X в. среди останков преобладают кости коровы и домашнего быка (*Bos taurus*),

что в среднем соответствовало для X в. — 34%, а для XII—XIII вв. — 25% от общего количества. Среди взрослых животных стада основу составляли коровы, примерно одинаковую численность имели волы и быки (Тимченко 1972: 88, 89). Причем потребление говядины в процентном отношении в городах и в феодальном замке было примерно одинаковым. Как указывает О. П. Журавлев, говядина давала до 60% всей мясной продукции (Журавлев 2010: 487). Значительное увеличение количества крупного рогатого скота в хозяйстве местного населения в VIII—X вв. по сравнению с предыдущим периодом является свидетельством роста производительности животноводства (Михайлина 2007: 123). Очевидно, именно эти животные играли значительную роль в мясной пище населения. Скотоводство имело мясомолочное направление. Одним из показателей роста производительности животноводства является появление на поселениях, начиная с VIII в., специальной глиняной посуды, связанной с молочным хозяйством, — мисок-цедил, служивших для изготовления сыра (рис. 1) (Краснов 1971: 112—113). Это может свидетельствовать о стабильных и достаточно высоких надоях молока и его переработке. В VI—VII вв. такая посуда на поселениях не известна. Видимо, в это время надой молока были настолько низкими, что его хватало только для кормления молодняка (Михайлина 2007: 123).

Как видно, среди домашних животных предпочтение отдавалось крупному рогатому скоту и свинье, что, в общем, соответствует характеру остеологических останков из других древнерусских городов и поселений (Населення... 1976: 80; Маярчак 2018: 161; Прищеп 2011: 153; Потапов 1990: 37).

Третье место среди домашними животными занимает разведение мелкого рогатого скота. Находки костей овцы (*Ovis aries*) и козы (*Capra hircus*) известны на всех поселениях региона. В мясном рационе жителей края они составляли относительно небольшой процент (24% в Ревно и 17% на памятниках XII — первой половины XIII вв.). Овцы были важными в хозяйстве не только как источник мясо-молочных продуктов, но и для получения шерсти. Установить соотношение овец и коз в стаде трудно, поскольку они различаются далеко не по всем частям скелета. В целом на мелкий рогатый скот приходилась ¼ общего количества домашних животных (Журавлев 2010: 287).

Особое место среди отраслей скотоводства занимало коневодство. Остеологические

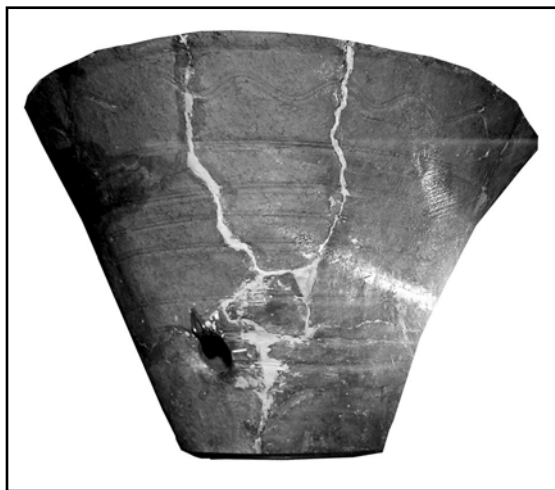


Рис. 1. Миска-цедило (фото автора).

Fig. 1. Filter bowl (photo by the author).

останки лошадей в регионе известны на поселении середины VIII в. Рашков I, княжеской крепости X в. Ревно, феодальном замке в Черновке и летописном Васильеве (оба XII — первая половина XIII вв.). На поселениях VIII в. кости лошадей составляли 6%, на Ревнянском поселении X в. соответственно — 2% от общего количества животных. Бросается в глаза преобладание лошадей на чисто военном поселении XII — первой половины XIII вв., где была армейская застава. Количество костей лошади домашней (*Equus caballus*), выявленных в Черновке, несколько превышает останки крупного рогатого скота (32%) и лошадей с Васильева (8%). Это, возможно, связано с военной организацией городища, поскольку здесь проживали дружинники феодала, в пользовании которых могли находиться верховые лошади. Однако эти цифры отражают, очевидно, не реальное соотношение данных видов в стаде, а сокращение потребления конины в связи с распространением использования лошади при вспашке и отчасти христианским запретом. О развитии коневодства говорят летописи: в 1225 г., во время войны с Александром Белзским, князь Василько Романович захватил большие «стада коньска и кобыльска», что стало предметом зависти со стороны его польских союзников (Ипатьевская летопись 2001: 746). В 1146 г. Давидовичи «заграбиша да Игорева и Святослава стада въ лесе в Порохни, кобыль стадныхъ 3000, конь 1000» (Ипатьевская летопись 2001: 331—332).

Аналогичное преобладание лошадей над другими домашними животными установлено на территории летописного Губина,

а незначительное отставание от крупного рогатого скота — в Чучине, на подоле Чернигова и др. (Винокур та ін. 2004: 60; Потапов 1990: 38; Тимченко 1972а: 96—102).

В археологической литературе неоднократно поднимался вопрос, была ли лошадь в древней Руси мясным животным. Большинство ученых считает, что это случалось только в голодные годы (Козловский 1990: 83; Краснов 1971: 106). Данный тезис находит подтверждение и в письменных источниках. Под 1230 г. в Новгородской летописи было записано: «Того же лета бысть мор в Новгороде от глада ... а ини мертвое трупье едаху а друзи конину...», «Не бысть бо николи толятятна путь людям сим, друзий бо от них и конину ели в велике говенье» (Новгородская первая... 2001: 71). Однако значительное количество костей лошади с явными следами кухонного использования дает возможность предположить, что лошади употреблялись в пищу и в неголодные времена. На этот факт обратили внимание В. И. Цалкин и О. П. Журавлев (Журавлев 2005: 224; Цалкин 1956: 153). Даже существование христианского запрета употреблять конину не отрицает, а скорее свидетельствует о широком распространении этого явления. Такого же мнения придерживаются и другие ученые (Журавлев 2005: 223—225; Цалкин 1956: 40—41). Жители Черновского городища в экономическом плане могли себе позволить употреблять в пищу конину, ведь, по подсчетам С. Табачиньского, цены на скот в Киевской Руси составляли: лошадь — 150 г серебра, корова — 80, вол — 50, овца — 15, свинья — 10 (Херрманн 1986: 81). Не всякий мог себе позволить забить коня, соответствовавшего по цене двум коровам или 15 свиньям. Аналогичная ситуация прослежена на посаде и детинце Чернигова, летописном Губине и других городах Древнерусского государства (Винокур та ін. 2004: 60; Потапов 1990: 37—41).

Выборки остеологического материала с поселений исследуемой территории дают возможность констатировать наличие на территории региона нескольких видов животноводства. Они, очевидно, связаны с ландшафтными особенностями северной части Буковины.

В летописном Васильеве преобладало свиноводство (31%), далее шло овцеводство (19%) и разведение крупного рогатого скота (15%) (табл. 1). Как известно, это был большой город, центр пересечения сухопутных и речных торговых путей. Вокруг Васильева находилась богатая сельская округа со значительными массивами па-

хотных полей, обеспечивавшая продуктами этот торгово-ремесленный центр. В городских условиях легко было содержать всеядную свинью. Развитие овцеводства указывает на то, что вокруг города было значительное количество свободных от леса, богатых травами пастбищ, что является, в некоторой степени, необходимым условием разведения овец. Аналогичная ситуация наблюдается и на других территориях Древнерусского государства: в летописных Возягеле, Норинске, Комаровке и др. (Звіздецький 2004: 106; Журавльов 2008: 79—109). Могли иметься определенные вариации в видовом составе стада. Так, в отдельных раннеславянских поселениях и древнерусских городах после свиньи на втором месте стояло разведение крупного рогатого скота, а затем шло овцеводство. Это характерно для Ходосовки, Пастырского городища, летописного Губина, окольного града Чернигова и т. д. (Винокур та ін. 2004: 60; Потапов 1990: 38; Приходнюк 2004: 230—231). Такая отраслевая специализация, очевидно, связана с природно-климатическими условиями Пруто-Днестровского междуречья. Как уже отмечалось, в этой равнинной лесостепной зоне с ее, в основном, черноземными почвами были более благоприятные условия для полеводства и меньше уделялось внимания животноводству. Даже в XIX в. разведение скота больше практиковалось в южных, предгорных районах северной части Буковины. В северо-восточной части процент скота был незначительным, а овцеводство, в противовес животноводству, развивалось на довольно приличном уровне (Ботушанський 2000: 288). То же самое можно сказать о посевных площадях под основными зерновыми культурами по природно-климатическим зонам. В равнинной зоне они колебались, в среднем, в пределах 86%, а в предгорной — 11% (Ботушанський 2000: 288).

На левобережных землях бассейна Прута распространены бедные дерново-подзолистые суглинки, способствовавшие в большей степени разведению крупного рогатого скота. Здесь, как видно из статистических данных, было меньше распаханных от леса участков земли, что уменьшало возможность разведения овец и коз.

Так, в Ленковцах на Пруте — городе, который был значительно меньше предшествовавшего ему летописного Васильева, но являлся тоже важным торгово-ремесленным центром округа, княжеской крепостью, — на первом месте выступает разведение крупного рогатого скота — 35%, далее следует мелкий ро-

гатый скот — 25%, а затем свиноводство — 15%. То есть речь идет о втором типе животноводства. В Чернигове, по мере удаления от центра, предпочтение отдается разведению крупного рогатого скота, затем овцеводству и свиноводству (Потапов 1990: 38). Аналогичная ситуация прослежена в летописном Чучине, на поселении Игрень 8 и других памятниках Южного Поднепровья (Козловський 1990: 128; Тимченко 1972а: 101).

Третьим типом животноводства является преобладание крупного рогатого скота, затем идет свиноводство и овцеводство. Это прослеживается на территории раннеславянского города X в. в Ревно и на феодальной усадьбе XII — первой половины XIII вв. в Черновке, где указанные виды животных, соответственно составляли 34—24%, 33—16% и 24—8%. Аналогичный состав стада был характерен для лесных районов Древнерусского государства и в лесостепной зоне на поселении Григорьевка, Лесковое (Журавлев 2005: 223—225; Потапов 1990: 38; Шекун, Веремейчик 1999: 52).

Таким образом, как мы видим, природно-климатические условия северной части Буковины влияли на хозяйственную специализацию животноводства. Возможно, на основании видового состава распространенных видов домашних животных в будущем можно будет делать определенные выводы о социальном статусе различных поселений и их населения. Относительно исследуемых территорий, в связи с отсутствием коллекций остеологических материалов, говорить об этом еще рано, хотя такие вопросы в рамках отдельных регионов учеными уже поднимаются (Журавлев 2005: 223).

На Руси выращивали птиц: кур, гусей, уток, голубей. На территории Ревнянского гнезда поселений, в урочищах Микулинка, Царина, Рипа, довольно часто в жилищах оказывались кости домашней птицы. Это свидетельствует о зарождении птицеводства как отдельной отрасли хозяйства. На Ленковецком городище в помещении жилищно-хозяйственных срубов и летописном Васильеве тоже обнаружены кости птицы (Тимошук 1982: 177). На Черновском городище они отсутствуют. Очевидно, это связано с небольшой территорией замка, где содержание птиц было затруднено, хотя дружинники могли питаться птицей, доставлявшейся из поселения-спутника, расположенного неподалеку. Находки останков кур, уток и их яиц известны также на памятниках других территорий Древнерусского государства

Таблица 2.

Возрастной анализ остеологических материалов

Виды животных	Название памятника																	
	Ревно						Черновка						Васильев					
	молодые		полу- взрослые		взрослые		молодые		полу- взрослые		взрослые		молодые		полу- взрослые		взрослые	
	кол-во	%	кол-во	%	кол-во	%	кол-во	%	кол-во	%	кол-во	%	кол-во	%	кол-во	%	кол-во	%
Бык домашний	9	26	5	31	30	36	3	38	—	—	3	30	—	—	1	20	3	23
Овца и коза	12	35	—	—	20	24	1	12	1	20	—	—	1	20	2	40	2	16
Свинья домашняя	12	35	11	69	26	31	3	38	2	40	1	10	4	80	1	20	3	23
Конь домашний	—	—	—	—	5	6	1	12	2	40	5	50	—	—	—	—	2	15
Собака	1	4	—	—	2	3	—	—	—	—	1	10	—	—	1	20	—	—
Птицы	—	—	—	—	—	—	—	—	—	—	—	—	—	—	—	—	3	23
Всего	34	100	16	100	83	100	8	100	5	100	10	100	5	100	5	100	13	100

(Прищепца 2011: 154; Біляева 2003: 79; Козловський 1990: 129; Маярчак 2018: 161).

Последней в списке домашних животных стоит собака (*Canis familiaris*). Ее кости обнаружены в Ревно, Черновке и Васильеве. Это животное могло использоваться как для охраны жилища и имущества, так и на охоте. Аналогичные находки известны и в других древнерусских поселениях (Маярчак 2018: 161; Звіздецький 2004: 106; Прищепца 2011: 153).

Интересный набор животных из славянского святилища в Ревно. Здесь найдены останки собаки, овцы, свиньи и птиц.

Довольно значительные результаты для выявления использования различных видов животных дает возрастной анализ, проведенный по остеологическим материалам региона (табл. 2). Из 44 особей быков, обнаруженных в Ревнянском гнезде поселений, только 9 забито в молодом возрасте, 5 — в полувзрослом, а остальные — 30 — во взрослом (68%). Это, очевидно, можно объяснить тем, что быки и волы выступали основной тягловой силой в крестьянском хозяйстве хорватов. То же самое наблюдается и позже, на памятниках XII — первой половины XIII вв. Так, из 6 особей крупного рогатого скота с Черновского городища 3 забито в молодом возрасте. Показательным в этом плане является Васильев, где забиты особи только полувзрослые (1) и взрослые (3). Аналогичные результаты известны для других древнерусских территорий (Козловський 1990: 129). Как считают ученые, такое распределение вообще характерно для южнорусских земель (Довженко 1961: 94). В Среднем Поднепровье, например, 77% костных останков животных принадлежало особям старше 2,4 лет (Біляева 2003: 78; Потапов 1990: 40). Если учесть и то, что вес до-

машних животных лесостепи был больше, чем в лесной зоне (184—250:48—185 кг) (Цалкин 1956: 147), то из сравнения и перечисления количества животных и возрастного их соотношения видно, что данный регион получал мяса вдвое больше. Очевидно, это объясняется еще и тем, что лесостепь богаче травами.

Свиней разводили в основном на мясо. На Ревнянском гнезде поселений из 49 особей 12 были забиты в молодом возрасте, 11 — в полувзрослом и 26 в зрелом. Очевидно, такое количество взрослых особей связано со значительной репродуктивностью хозяйства славян. Иная картина наблюдается на памятниках XII — первой половины XIII вв. на территории между Сиретом и Днестром. В этот период из 14 особей 7 забито в молодом возрасте. По количеству особей, по всей видимости, свинья превосходит всех остальных домашних животных. Это объясняется тем, что природные условия лесостепи способствуют развитию свиноводства. Кроме того, плодовитость свиней значительно выше, чем у всех прочих видов домашних животных, а кроме того, свинья, как всеядный вид, может потреблять пищевые отходы человека, что значительно облегчает заготовку кормов для нее. Кроме мяса, взрослая свинья давала значительную долю сала, широко употреблявшегося в пищу местным населением.

Овцы и козы также шли на употребление. В Ревно из 32 особей 12 были забиты в молодом возрасте, остальные 20 во взрослом. В более позднее время видно, что из 7 особей, известных в Черновке и Васильеве, 2 забиты в молодом возрасте. Остальные, очевидно, как и в славянский период, служили источником шерсти и молока.

Такие же данные в разные хронологические периоды дают костные останки лошадей. В Ревно из 5 лошадей все были забиты во взрослом возрасте, а из 10 лошадей, известных на памятниках XII — первой половины XIII вв., лишь 1 в молодом. Это свидетельствует о том, что основное назначение лошади — использование при верховой езде. На это указывают находки удила, подпружные пряжки, шпоры. Можно предположить, что население края убивало на мясо лошадей, отслуживших свое в хозяйстве. Возможно, существовала определенная традиция потребления лошадиного мяса среди феодальной верхушки.

Как видим, кости домашних животных, в основном, относятся к молодым особям. Это, очевидно, связано с забоем на зиму молодняка, поскольку содержать большое поголовье в зимнее время чрезвычайно трудно, на что в свое время указывал В. И. Цалкин (Цалкин 1956: 153).

Таким образом, состав стада позволял получать мясную и молочную пищу, кожу, шерсть, а также тягловую силу для обработки и транспорта. Если исходить из того, что полезный вес домашнего быка 250 кг, мелкого рогатого скота — 50 кг, лошади — 132 кг, домашней свиньи 90 кг (Цалкин 1956: 146), то можно констатировать, что бык домашний давал больше половины этого продукта. Второе место принадлежало лошади, затем идет свинья, не уступавшая своей численностью домашнему быку, далее мелкий рогатый скот. Таким образом, все эти виды домашних животных в достаточной мере обеспечивали население края мясом. Ясно, что данные цифры не претендуют на абсолютность и не являются окончательными, поскольку пока отсутствуют данные из многих поселений края, и не на всех проведены зооархеологические исследования. Но даже из приведенного материала можно делать предварительные выводы.

Безоговорочным подтверждением развития животноводства служат орудия труда. Они делятся на снаряжение коня, орудия для выпаса скота (для КРС и МРС), орудия для стрижки шерсти (МРС) (рис. 2).

Среди снаряжения коней можно отметить находки удила, стремян (Ленковцы на Пруте), шпор. Всё это может также свидетельствовать об использовании лошадей в военных целях, поскольку большинство из них выявлено на территории феодальных центров.

На памятниках исследуемого региона есть находки, указывающие на «мирное» использование животных. Среди артефактов, сви-

детельствовавших о развитии скотоводства и указывавших на выпас скота, можно отметить находку ботала на территории Черновского феодального замка (Пивоваров та ін. 2016: 16). Они известны в Европе начиная с раннего средневековья (Маяцкое городище, Мохнач), достаточно широко использовались на византийских поселениях и сравнительно редко встречаются на Руси (Колода, Горбаненко 2010: 496).

Для подтверждения овцеводства, а также использования мелкого рогатого скота не только для употребления в пищу, но и для получения шерсти на прядение, стоит вспомнить о находках пружинных ножниц на нескольких памятниках VIII — первой половины XIII вв. на территории северной части Буковины. Найдены эти орудия в жилищах поселения Рашков (VIII в.), жилищно-хозяйственных срубах Черновского городища, в жилищах Ленковецкого посада (XII — первая половина XIII вв.) (Баран 2004: рис. 37: 9; Возный 1998: 66; Тимошук 1982: рис. 16: 18; ЧОКМ Фонды: №11926-II-567; 12283-II-747). Аналогичное орудие известно на многих восточнославянских и древнерусских памятниках (Терський 2010: 158; Моця, Козаков 2011: 172; Приходнюк 2005: рис. 21: 1, 2).

Об интенсивном занятии населения края животноводством в VIII—XIII вв. свидетельствуют и довольно частые находки костгорбуш. Правда, для VIII—X вв. на исследуемой территории они пока не известны, хотя на других памятниках ареала культуры Лука-Райковецкая они найдены (Горбаненко 2018: 306).

На памятниках региона XII — первой половины XIII вв. они уже представлены достаточно широко (Черновка, Недобоевцы, Зеленая Липа, Пядиковцы и т.д.) (Возный 1998: 63; Пивоваров 2006: 116; ЧОКМ Фонды: №12763-II-955), поскольку содержание крупного и мелкого рогатого скота и лошадей требовало заготовки большого количества кормов на зиму. Косы-горбуши с территории между Сиретом и Днестром, как и на других землях Галицкой Руси, относятся к так называемому южному типу, характеризующемуся коротким и широким лезвием и укороченным косявищем (Колчин 1953: 96). Похожее орудие известно на многих древнерусских памятниках исследуемого периода (Маярчак 2018: рис. 13: 5, 6; Петрашенко 2005: 76; Прищепца 2011: рис. 74: 1—3). Существуют различные взгляды на использование косы-горбуши в хозяйстве. Одни ученые считают, что она служила для сбора вики, гороха, гречихи, другие же

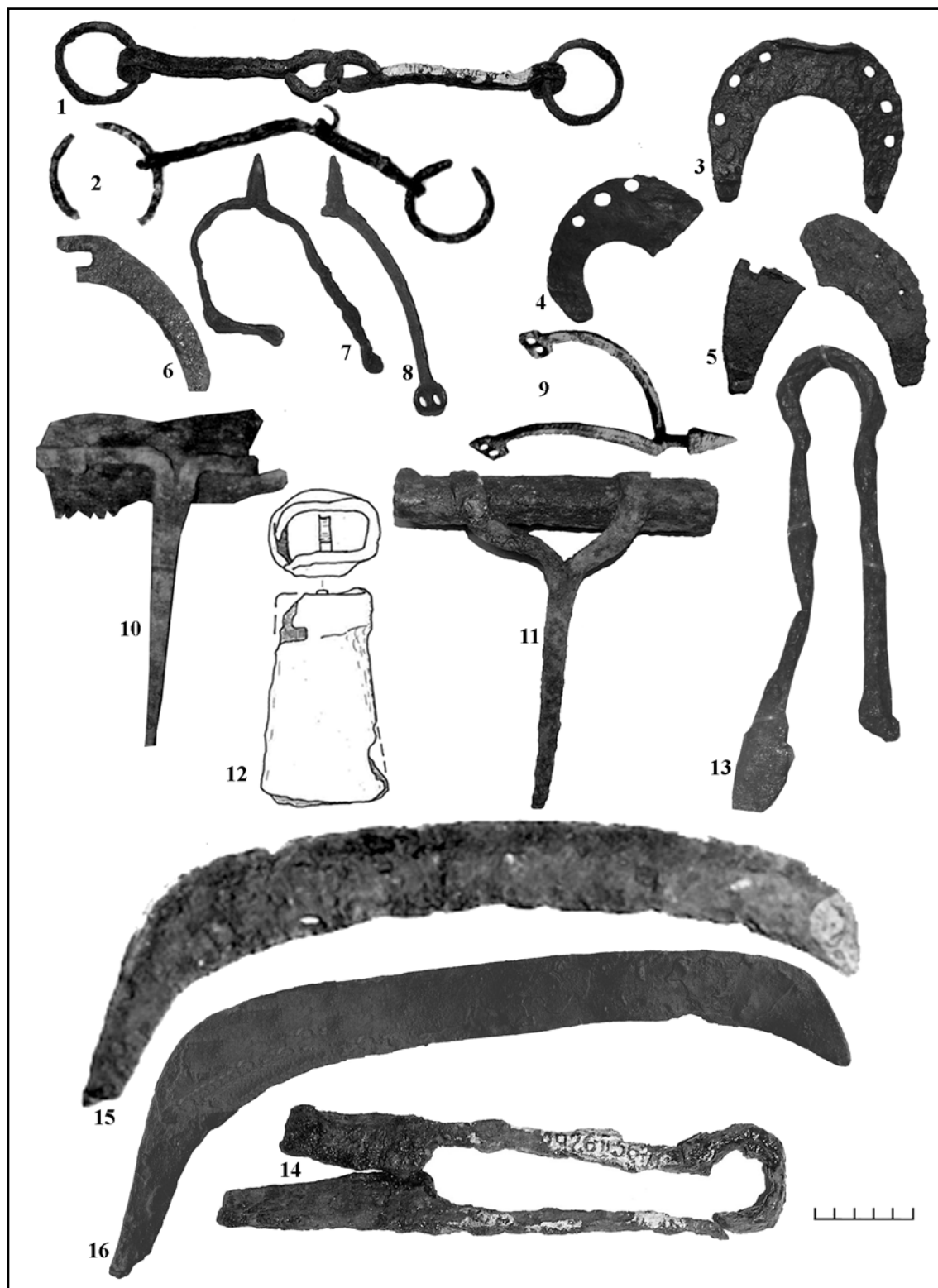


Рис. 2. Орудия труда, связанные с животноводством: 1—2 — удила; 3—5 — подковы; 6 — стремя; 7—9 — шпоры; 10—11 — скребницы; 12 — ботало; 13—14 — пружинные ножницы; 15—16 — косы-горбуши. 1, 6, 13—14 — Ленковцы на Пруте; 2, 9, 12, 16 — Черновка; 3—5, 15 — Васильев; 7—8 — Добриновцы; 10—11 — Зеленая Липа (XIV в.). 1—11, 13—16 — Фонды ЧОКМ; 12 — по Пивоваров та ін. 2016: 14.

Fig. 2. Tools of labor associated with animal husbandry: 1—2 — harter; 3—5 — horseshoes; 6 — stirrup; 7—9 — spurs; 10—11 — horse comb; 12 — bell; 13—14 — spring scissors; 15—16 — pink salmon braids. 1, 6, 13—14 — Lenkovtsy on Prut; 2, 9, 12, 16 — Chernovka; 3—5, 15 — Vasiliev; 7—8 — Dobrinovtsy; 10—11 — Zelenaya Lipa (14th century). 1—11, 13—16 — CRM funds; 12 — after Пивоваров та ін. 2016: 14.

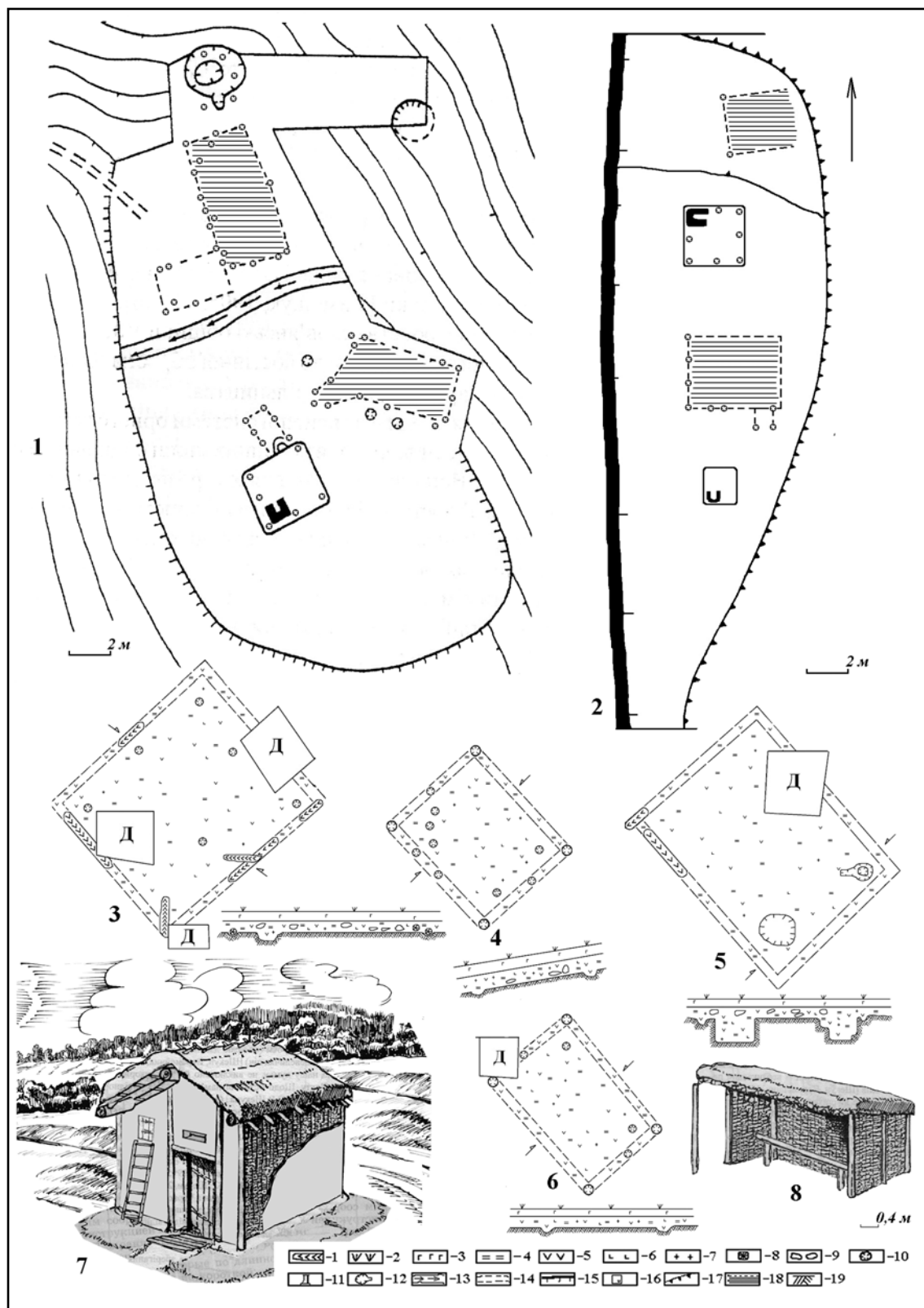


Рис. 3. Хлева на территории северной части Буковины: 1 — поселение Кидрина; 2 — селище-спутник городища Ревно I; 3—6 — Черновская феодальная усадьба XII — первая половина XIII вв.; 7—8 — реконструкция хлева; 8 — реконструкция хозяйственного сооружения (коновязь). 1—2 — по Тимошук Б.А. (1990: 80, 118); 3—6 — по Возный И.П. (2009: рис. 14, 15); 7—8 — по Село Київської Русі (2003: 177). 1 — обгоревшее дерево; 2 — трава; 3 — гумус; 4 — обожженная земля; 5 — угли; 6 — керамика; 7 — кости; 8 — срез деревянной колоды; 9 — камни; 10 — столбовые ямы; 11 — дерево; 12 — яма-погреб; 13 — следы ручья; 14 — дорога; 15 — вал IX в.; 16 — жилище-землянка; 17 — крутой склон; 18— наземная хозяйственная постройка (хлев); 19 — материк.

Fig. 3. Stables on the territory of northern part of Bukovina: 1 — settlement Kidrina; 2 — a satellite settlement Revno; 3—6 — Chernovskaya feudal estate of the 12th — early 13th centuries; 7—8 — reconstruction of a stable; 8 — reconstruction of amenities (hitching post). 1—2 — after Tymoshchuk B. A. (Тимощук 1990: 80, 118); 3—6 — after Vozny I. P. (Возний 2009: fig. 14, 15); 7—8 — after (Село Квівської Ручі... 2003: 177). 1 — burnt tree; 2 — grass; 3 — humus; 4 — burnt earth; 5 — coals; 6 — ceramics; 7 — bones; 8 — a cut of a wooden block; 9 — stones; 10 — pole pits; 11 — wood; 12 — pit-cellar; 13 — traces of a stream; 14 — road; 15 — shaft of the 9th century; 16 — dwelling dugout; 17 — steep slope; 18— ground outbuilding (barn); 19 — mainland.

рассматривают ее как специфическое орудие заготовки сена (Коробушкина 1979: 54). К последней мысли склоняется большинство археологов. Косы-горбуши были очень неудобными в работе, но они могли косить в обе стороны, что очень важно для неровных и частично поросших кустами участков (Чернецов и др. 1985: 225).

Находки кос свидетельствуют о стойловом содержании скота, то есть рациональном ведении сельского хозяйства. Наличие лугов на берегах рек с богатыми травами делало возможной заготовку сена в значительном количестве. По технологическим характеристикам косы-горбуши принадлежали к высококачественным орудиям. Поэтому изготовить их могли только квалифицированные кузнецы. Косы-горбуши, по этнографическим материалам, использовались в хозяйстве местного населения до XVIII века (Кожоляно 1999: 100—101).

Имеющиеся материалы свидетельствуют о достаточной развитости в регионе кормовой базы для животных, позволявшей содержать поголовье стада и подрастающий молодняк и в зимний период. Это обеспечивалось заготовкой значительного количества сена, хотя в качестве кормов могли использовать и солому (побочный продукт земледелия), и зерновые культуры, в частности, овес для лошадей. Кроме того, крупный рогатый скот берегли для получения от него молока. Поэтому здесь животных содержали долго, в то время как в лесной полосе нехватка кормов из-за суровых климатических условий приводила к забою животных в молодом возрасте.

Заготовка кормов на территории северной части Буковины в значительном количестве позволяла в зимнюю пору года содержать животных в хлевах начиная с IX в. На поселениях VI—VII вв. эта практика не известна.

Хлева были наземными сооружениями со срубными стенами, либо сплетенными из лозы и обмазанные глиной. Они исследованы в усадьбах на поселении X в. в Ревно. Так, на усадьбе в урочище Кидрина двор был разделен небольшим потоком на две части — жилую и хозяйственную (рис. 3: 1). На

хозяйственном дворе раскопаны остатки двух наземных сооружений прямоугольной формы со стенами столбовой конструкции, но простенки сделаны из плота, обмазанного глиной. На утрамбованном полу лежал слой перегноя (Тимощук 1990: 117, 134). Очевидно, аналогичное назначение имели также наземные сооружения из крестьянской усадьбы селища-спутника городища Ревно (рис. 3: 2) (Михайлина 2007: 123).

Очевидно, хлева исследованы и на Черновском городище XII — первой половины XIII вв. Так, срубное сооружение №2 имело приблизительные размеры 5×4,4 м (Возний 1998: 49, рис. 52: 2). Отопительные устройства в нем отсутствуют. Пол хорошо утрамбован, без подмазки. Внутри сооружения обнаружено 6 столбовых ямок (рис. 3: 3). Три колонны у северо-западной стены могли быть подпорками желоба или коновязи, а два столба, размещенные посередине помещения, могли поддерживать ограду.

Хлева могли иметь и столбовую конструкцию. Такой, например, была постройка №3 с Черновского городища. Она обнаружена по столбовым ямкам и культурным слоям, содержащим паленину, угли, отдельные фрагменты керамики исследуемого периода. Отопительных сооружений в ней не обнаружено. У южной стены здания находились ямки от столбов коновязи или желоба, как и в предыдущем случае. Пол хорошо утрамбован, но без подмазки глиной (рис. 3: 4). Это сооружение также могло использоваться как хлев, поскольку зерно и инвентарь хранились в оборонительных клетях.

К хлевам можно отнести еще одно сооружение с Черновского городища. Это срубное сооружение размерами 5,2×4 м. Его пол хорошо утрамбован и не подмазан глиной. В юго-западном углу обнаружена яма диаметром 1 м, глубиной 0,6 м, которая могла служить кормушкой. В западном углу находится еще одна яма-кормушка, состоявшая из двух частей: верхней — в форме овала размерами 0,8×0,5 м, глубиной 0,3 м; и вписанной в нее круглой диаметром 0,4 м, глубиной 0,6 м. Следы отопительных устройств не обнаружены (рис. 3: 5).

Самым простым видом хозяйственных построек для содержания лошадей может служить легкий навес на столбах, исследованный в северной части Черновского городища, возле въезда (рис. 3: 6). Его размеры установлены по угловым столбовым ямам. Внутри сооружения, на расстоянии 0,6 м от боковых стен, найдены две столбовые ямки. Расстояние между ними составляет 1 м. Отсутствие мощного культурного слоя, следов обмазки и отопительных устройств позволяет предположить, что это сооружение было легким навесом. Возможно, это коновязь для гостей или воинов гарнизона. Подобные конструкции известны на территории древней Руси (Раппопорт и др. 1985: 153—154; Филипчук 2012: 181; Горбаненко 2018: 316).

По этнографическим данным, у большинства крестьянских усадеб Буковины XIX в. существовали аналогичные сооружения (стайни) для стойлового содержания скота, иногда со специальными помещениями для хранения фуража (Кожоляно 1999: 132).

Аналогичного типа здания, связанные с животноводческой отраслью, известны и на других славяно-русских территориях в течение всего исследуемого периода (Терський 2010: 158; Колода, Горбаненко 2010: 497—498).

Стойловое содержание скота удостоверено и письменными источниками. Так, в «Правде Русской» упоминаются хлева: «Аже кто крадет скот в хлеву или клети то тоже будет один доплаты ему 3 гривны и 30 кун» (Правда Русская 1947: 390, ст. 41). Хлева с плетеными стенами, обмазанные глиной, упоминаются и в этнографических материалах.

Как показывают этнографические наблюдения, для стойлового содержания крупного рогатого скота в зимний период на одну голову необходимо приблизительно 3,7 т сена, соломы, сухих листьев, веток и др. Для получения такого количества сена необходимо было иметь 18,75 га хороших угодий (Сухобоков 1975: 105). Окрестности Ревнянского гнезда поселений (луга, лесовые сенокосы) могли обеспечить значительное количество хозяйств необходимыми ресурсами для стойлового содержания скота в холодную пору года (Михайлина 2006: 125). Кроме сена, использовались и зерновые культуры, в частности овес, для коней, о чем упоминается, например, в ст. 9 Русской Правды: «конем на рот сути овес» (Правда Русская 1947: 299: ст. 9).

Кроме земледелия и животноводства, местное население активно использовало «дары» животного мира и занималось охотой. Потребность в мясе, коже и мехе удовлетворялась ча-

стично за счет охоты, продукты которой шли как на нужды самих охотников, так и в обмен на другие товары. Даже у князей охота являлась не столько забавой, сколько существенной отраслью их хозяйства. В древнерусских источниках часто упоминаются зверье и дичь, что свидетельствует о большом значении дичи в рационе питания. «Лютъ ишедь вои с Киева гна по звери в лесе», «со отцом ловить есмь всякъ зверь (...) а кроме того иже по Рови ездя ималь есмь своима рукама те же кони дикие, тура мя 2 метала на розех и с конемь олень мя (...) одинъ воль а 2 лоси (...) вебрь ми на ведре мечь отяль, медведь ми у колена подьклада оукусиль лютый зверь скочиль ко мне на бедры» (Лаврентьевская летопись 1997: 74, 251). Еще в конце XIX в. леса между Сиретом и Днестром были богаты дичью. Здесь водились лоси, олени, косули, дикие свиньи, зубры, зайцы, перепелки, тетерева, рябчики, куропатки и др. (Козак, Фишер 2006: 59; Купчанко 2008: 61, 62). Известны и хищные звери — волки, лисы, медведи, рыси. Очевидно, эти виды дичи водились тут и в X—XIV вв.

Охота играла значительно меньшую роль, чем другие виды хозяйства. Среди костных останков на диких зверей приходится в Ревно 4%, Васильеве — 8%, в Ленковцах на Пруте — 25%, на Черновском городище — 16% (табл. 3). Такие незначительные проценты количества диких животных, встреченных в Ревно и Васильеве, свидетельствуют о достаточной развитости животноводства, обеспечивавшего население всем необходимым. Поэтому особой необходимостью в охоте у жителей этих городов не было. Аналогичные данные встречаются на поселениях как лесной, так и лесостепной зон: Гульск, Овруч, Звягель, Борщаговка и др. (Журавльов 2004: 37—38; Шекун, Веремейчик 1999: 52; Село Київської Русі... 2003: 90). Более высокие показатели костных останков в Ленковцах на Пруте и Черновке можно объяснить тем, что дружинники этих феодальных центров любили организовывать охоту, носившую развлекательный характер или использовавшуюся как один из элементов тренировки княжеских дружин. Такую тенденцию отметил О. П. Журавлев на материалах ряда феодальных замков: в Вышгороде, «усадьбе Трубецкого» в Киеве, на горе Киселевка, на поселениях Автуничи, Шестовица доля костей диких животных по отношению к общему числу животных составляла 16—18% (Журавльов 2010: 484—485; Моця та ін. 1997: 48). По территории средневековой Украины О. П. Журавлев оценивает общее чис-

Таблица 3.

Видовой состав диких животных

Виды животных	Название памятника									
	Рашков		Ревно		Ленковцы		Васильев		Черновка	
	вид животного	%	вид животного	%	вид животного	%	вид животного	%	вид животного	%
Тур (<i>Bos primigenius</i>)	—				*		—		—	
Благородный олень (<i>Cervidae</i>)	*		*		*		—		*	
Косуля (<i>Capreolus capreolus</i>)	—		*		*		—		*	
Дикий кабан (<i>Sus scrofa</i>)	*		*		*		*		*	
Медведь (<i>Ursidae</i>)	—		—		*		—		—	
Волк (<i>Canis lupus</i>)	*	19	—	4	*	25	—	8	—	16
Лиса (<i>Vulpes vulpes</i>)	*		—		—		—		*	
Заяц (<i>Lepus europaeus</i>)	*		*		—		—		*	
Бобер (<i>Castor</i>)	*		—		—		—		—	
Барсук (<i>Meles</i>)	*		—		—		—		—	
Птицы (<i>Aves</i>)	*		—		—		—		—	

ло останков диких животных на различных памятниках от 10 до 20% (Журавльов 2010: 484). В определенной степени такой незначительный процент костных остатков диких животных частично может объясняться значительным истреблением лесов для расширения площади пахотных земель в регионе.

Среди остеологического материала края значительное место занимают кости тех видов животных, мясо которых употреблялось в пищу: дикого кабана (*Sus scrofa*), медведя (*Ursidae*), зайца (*Lepus europaeus*). Встречаются также кости тура (*Bos primigenius*), благородного оленя (*Cervidae*), косули (*Capreolus capreolus*). Из хищных животных нам известны останки волка (*Canis lupus*) и лисы (*Vulpes vulpes*). Видовой состав животных вполне соответствует таковому на других территориях Древнерусского государства (Маярчак 2018: 166; Цалкин 1962: 126).

Археологические материалы показывают преобладание охотничьей добычи диких копытных видов. При этом такое соотношение характерно для всех памятников и на других территориях Древнерусского государства, где проводились остеологические исследования (Журавльов 2004: 38; Звіздецький 2004: 106). Однако, очевидно, наиболее любимым диким животным для местного населения был кабан, кости которого засвидетельствованы на всех памятниках региона.

Хотя останки диких животных количественно уступают домашним видам, они отражают большое значение охоты. О роли диких животных как источника мясной пищи можно судить более наглядно, если учесть, что выход мясного продукта от одной особи примерно составлял: оленя — 125 кг, косули — 25 кг,

дикого кабана — 125 кг (Тимченко 1972: 145). Кроме того, нельзя забывать о значительном техническом использовании сырья, которое давали дикие животные. Однако для проведения сравнительной статистики в крае собрано еще недостаточно материала.

На территории между Сиретом и Днестром, как, впрочем, и по всему Древнерусскому государству, было распространено два направления в охоте: пушное и мясное.

К сожалению, костные останки почти не дают представления об охоте на пушного зверя, хотя в XII — первой половине XIII вв. на большей части территории древней Руси оно было определяющим. В рассматриваемое время основу собранной дани составляли именно меха. «Поча Олегъ воевати Деревляны и примучи вои имаша на них дань по черне куне» (Лаврентьевская летопись 1997: 24). Отсутствие костей пушных зверей на поселениях можно объяснить тем, что тушки зверей, после того как была снята их шкурка, скорее всего, оставались на месте промысла или скармливались собакам (Журавльов 2010: 487; Цалкин 1956: 136, 137). Мех — наиболее вероятный товар, предлагавшийся, особенно жителями городов, в обмен на то большое количество импортных, нередко уникальных вещей, которыми так богаты древнерусские городские поселения края.

Самым распространенным охотничьим оружием были лук и стрелы. С охотой в древнерусском археологическом материале могут быть связаны костяные наконечники стрел, изготовленные из прочной кости. Они светло-желтого цвета, их поверхность хорошо отполирована (рис. 4: 2—3) Большинство из них листовидные с закругленным лезвием, ча-

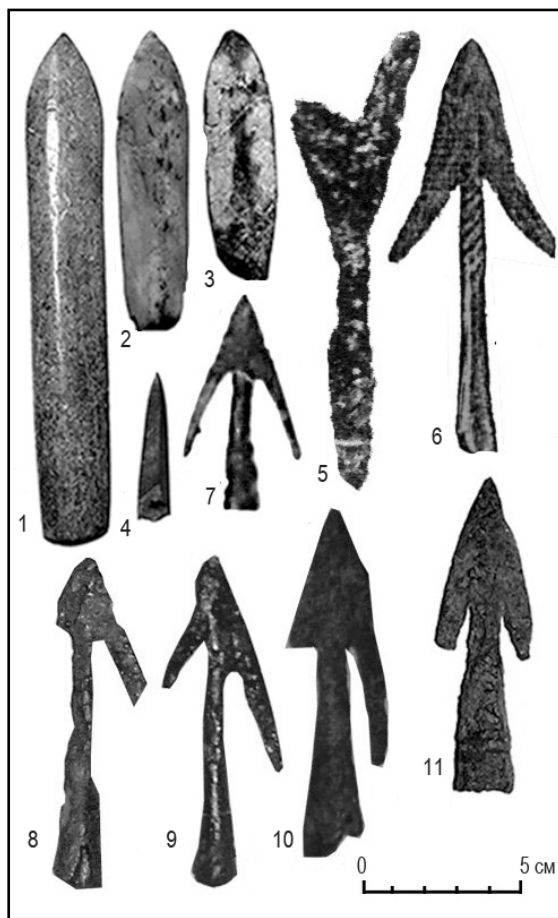


Рис. 4. Орудия охоты: 1 — костяной наконечник копья; 2—3 — костяные наконечники стрел; 4 — костяной томар; 5 — двурогий срезень; 6—11 — двушипные наконечники стрел. 1, 5, 8—10 — Ленковцы на Пруте; 2—4, 7 — Черновка; 6 — Перебыковцы; 11 — Дарабаны (Щовб). 1, 5—6, 8—11 — Фонды ЧОКМ; 2—4, 7, — Фонды БЦАИ.

Fig. 4. Hunting tools: 1 — bone arrowhead; 2—3 — bone arrowheads; 4 — bone tomor; 5 — two-horned cut; 6—11 — double-tenon arrowheads. 1, 5, 8—10 — Lenkovtsy on Prut; 2—4, 7 — Chernovka; 6 — Perebykovtsy; 11 — Darabany (Shchovb). 1, 5—6, 8—11 — CRM funds; 2—4, 7 — BCAL funds.

сто — с обозначенными гранями, ромбовидной формы в разрезе. Размеры таких стрел полностью установить не удалось, поскольку все они сломаны. Длина лезвия составляла 3—5,8 см, черенки плоские. Аналогичные наконечники найдены на многих древнерусских памятниках (Сергеева 2015: рис. 130: 2; 72: 1—3). Они использовались при охоте на пушную или пернатую дичь. К охотничьим можно отнести костяные втульчатые томары, встреченные на городищах региона (рис. 4: 4) (Сергеева 2015: рис. 129: 1; 72: 4: Прищепца 2011: 155; Маярчук 2018: 166).

На охоте использовались двурогие срезни, например, в Ленковцах на Пруте (рис. 4: 5)

(Тимошук 1982: рис. 16: 24). Аналогии им широко известны на территории Древней Руси, где датируются XI—XIII вв. (Терський 2010: 222; Моця, Козаков 2011: 173; Прищепца 2011: рис. 162: 11).

Охотничьим оружием могли служить и двушипные втульчатые и черешковые наконечники стрел, широко представленные в археологическом материале с исследуемой территории. Такие стрелы хорошо известны на древнерусских памятниках за ее пределами (Терський 2010: 222; Моця, Козаков 2011: 173; Прищепца 2016: рис. 115: 5; Прищепца 2011: рис. 162: 1—2; Рабинович и др. 2013: рис. 1: 5, 6). Что касается остальных наконечников стрел, то, за исключением бронебойных и арбалетных, все они могли использоваться не только в военном деле, но и служить охотничьим оружием. Таким же универсальным оружием были наконечники копий, сулиц, известные из материалов раскопок поселений края. Охотники могли брать с собой и топоры для изготовления ловушек или для использования непосредственно в качестве оружия. На охоте могли использовать различные ловушки в виде ловчих ям, оселков, сетей, перевесов и др.

Охота давала не только дополнительную мясную пищу, но и была любимым развлечением бояр. В Поучении Владимира Мономаха говорится, что образцовый князь должен проявлять и на охоте смелость: «Не блюдя живота своего, не щадя головы своея» (Лаврентьевская летопись 1997: 251). В летописи упоминается княжеская охота Даниила Галицкого, заготавливавшего мясо во время военного похода: «Даниил самъ еха и оубы вепревъ шесть, а самъ же оуби их рогатиной и вдасть мяса воемъ на поуть» (Ипатьевская летопись 2001: 830). В прославлении охотничьей отваги князя Владимира Васильковича, смело вступавшего на охоте в единоборство с вепрями и медведем, говорится: «Володимерь бяше и самъ ловеч добръ хоробръ николи же (...) не ждаше ко слоугъ своихъ, а быша емоу помогли, скоро самъ оубиваше всяки зверь» (Ипатьевская летопись 2001: 905—906). В «Истории» Никиты Хониата есть косвенные указания, что с копьем на леопарда и зубра охотился во время пребывания у галицкого князя Ярослава Осмомысла представитель византийской императорской династии Андроник I Комнин (Никита Хониат 1860: 160, 420; Юревич 2004: 91). Малочисленность находок охотничьих стрел объясняется тем, что основная масса их терялась на месте промысла.

Необходимо отметить, что имеющиеся в нашем распоряжении остеологические материалы относятся в основном к феодальным центрам и не отражают реального значения охоты для сельского населения. Очевидно, разница все же была. С формированием развитых феодальных отношений разделение охотничьих угодий между феодалами, монастырями, церковью и другими собственниками, а также с образованием заветных «ловищ», княжеских охотничьих угодий, значительно распространяется феодальное ограничение на право охоты рядового населения, особенно на крупную дичь. На это указывал ряд исследователей (Журавльов 2010: 484; Потапов 1990: 38; Село Київської Русі... 2003: 90). Рядовому населению для собственного потребления разрешалась только охота на мелкую дичь.

Развитое скотоводство и охота, кроме мяса, давали также достаточно сырья, широко использовавшегося в хозяйстве: кожу, мех, шерсть, рог, кость. Особое место занимали изделия из кости и рога. В начале II тыс. н. э. кость как материал для изготовления орудий труда утратила значение. В это время ее использовали для производства мелких предметов обихода вместо дерева, поскольку кость прочнее древесины.

В сельской местности это ремесло не вышло за рамки домашнего промысла. Поэтому здесь встречаются, в первую очередь, бытовые вещи и костяные орудия других промыслов, для изготовления которых не требовалось сложного инструментария, а можно было обойтись обычным ножом (ручки, ножи, проколки, иглы для плетения сеток и т. п.). Столь несложные орудия для нужд своего хозяйства могли изготавливать и простые горожане.

Применение сложных операций и специального инструментария при изготовлении костяных изделий требовало определенных навыков и знаний. Поэтому в городе данный промысел развивался в самостоятельное ремесло, чему способствовала также возможность быстрого сбыта товара. Высокохудожественные вещи (расчески, пуговицы, украшения, накладки) чаще находят в городах.

Состояние косторезного ремесла на территории между Верхним Сиретом и Средним Днестром отразили вещи, изготовленные из костей и рога животных, нередко украшенные высокохудожественным орнаментом. Исходным материалом для изготовления этих вещей служили трубчатые кости и рога местных домашних и диких животных, а также кости рыб.

О развитии косторезного ремесла на исследуемой территории свидетельствуют находки мастерских. На сегодняшний день они исследованы на поселении VIII—X вв. Рипа в Ревнянском гнезде поселений, посаде Ленковцев на Пруте; возможно также, небольшая мастерская для обеспечения нужд военного гарнизона находилась на Черновском городище (Михайлина 2006: 149; Возний 2009: 196—197) (рис. 5: А).

Так, на полу полуземлянки на поселении Рипа было найдено значительное количество расколотых трубчатых костей, рога оленя и дикой козы со следами срезов и шлифовки, камни с глубокими бороздами на поверхности, которые, очевидно, использовались для заточки и шлифовки проколов (рис. 5: Б 1—2). Исследователи считают, что данное сооружение могло служить мастерской для изготовления костяных проколов (Михайлина 2006: 149).

Косторезная мастерская исследована на территории ремесленного посада XII — первой половины XIII вв. в Ленковцах на Пруте. Она размещалась в подклети наземной деревянной постройки. Ее верхняя часть с глинобитной печью служила жильем, а нижняя — ремесленной мастерской. На глиняном полу котлована найдено много обрезанных и рубленых костей и рогов, а также два железных ножа, точильные бруски, рыболовный крючок, амулет из клыка дикого кабана, костяная пряжка, шиферные пряслица и костяная проколка (Тимошук 1982: 79—80) (рис. 5: А 2).

За пределами укреплений торгово-ремесленного посада в тех же Ленковцах исследовано еще одно жилище с подклетью, служившей ремесленной мастерской (рис. 5: А 1). Отопительных сооружений здесь не выявлено, но в заполнении котлована и вокруг него на древней поверхности найдены куски печины, очевидно, от разрушенной глинобитной печи; фрагменты обгоревшего дерева и угля; рога оленя; костяные заготовки из рога со следами обработки; куски обмазки; обожженные кости животных.

Состояние косторезного ремесла в Черновском замке отражают вещи, изготовленные из костей и рога животных и нередко украшенные высокохудожественным орнаментом (Возний 1998: 73—74). Тут, в оборонной клети №7 обнаружено много заготовок и обработанных костей. Ее размещение вблизи хозяйственной части двора феодала, а также комплекс находок, могут свидетельствовать о том, что там, возможно, находилась косторезная

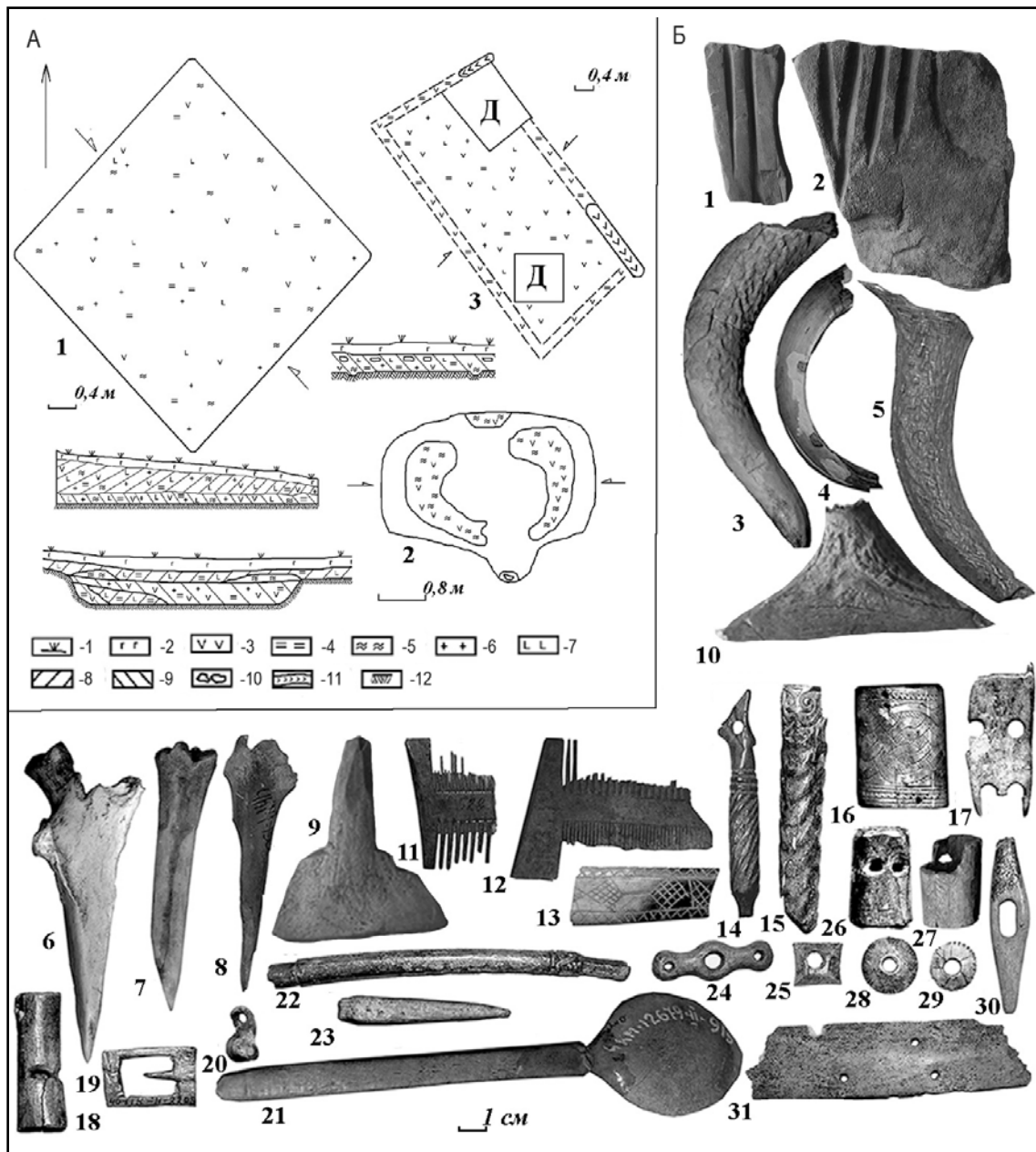


Рис. 5. Костяное производство: А — планы и разрезы косторезных мастерских: 1—2 — Ленковцы на Пруте; 3 — Черновка. 1 — трава; 2 — гумус; 3 — угли; 4 — обожженная земля; 5 — глина; 6 — кости; 7 — керамика; 8 — пахотный шар; 9 — культурный шар; 10 — камни; 11 — обгорелое дерево; 12 — материк. Б — изделия, связанные с косторезным ремеслом: 1—2 — поселение Черновка Х в.; 3, 13, 16—17, 20, 23, 26 — замок Черновка (XIII в.); 4, 5, 11—12, 14—15, 19, 22, 24—25, 27—31 — Ленковцы на Пруте; 6 — Ревно; 7, 9—10 — Добриновцы; 8, 18 — Перебыковцы; 21 — на берегу Днестра. А 2 — по Б.О. Тимошук (1982: 79: рис. 44: 1); Б 1—2, 4—12, 14—15, 18—19, 21—22, 24—25, 27—31 — Фонды ЧОКМ; 3, 13, 16—17, 20, 23, 26 — Фонды БЦАИ.

Fig. 5. Bone workshops. A — plans and sections of bone carving workshops: 1—2 — Lenkovtsy on Prut; 3 — Chernovka. 1 — grass; 2 — humus; 3 — coals; 4 — burnt earth; 5 — clay; 6 — bones; 7 — ceramics; 8 — plowing sphere; 9 — cultural sphere; 10 — stones; 11 — burnt tree; 12 — mainland. B — items related to bone carving craft: 1—2 — settlement Chernovka, 10th century; 3, 13, 16—17, 20, 23, 26 — Chernovka castle (13th century); 4, 5, 11—12, 14—15, 19, 22, 24—25, 27—31 — Lenkovtsy on Prut; 6 — Revno; 7, 9—10 — Dobrinovtsy; 8, 18 — Perebykovtsy; 21 — on the bank of Dniester. A 2 — after B.O. Tymoshchuk (Тимошук 1982: 79: рис. 44: 1); B 1—2, 4—12, 14—15, 18—19, 21—22, 24—25, 27—31 — CRM funds; 3, 13, 16—17, 20, 23, 26 — BCAI funds.

мастерская для удовлетворения потребностей военного гарнизона (рис. 5: А 3).

Аналогичные мастерские известны на многих древнерусских памятниках второй поло-

вины XII — первой половины XIII в. (Козловский 1990: 138—139).

Таким образом, животноводство как составная часть сельскохозяйственного произ-

водства достигло высокого уровня развития среди местного населения и играло важную роль в росте продукции земледелия, увеличении доли мясомолочных продуктов в питании населения и во внутренней и внешней торговле, а охота являлась важным подспорьем в хозяйстве. Из вышеизложенного видно, что местное население активно использовало «дары» животного мира. При этом

крупный рогатый скот почти всегда имел относительное превосходство в составе стада. Мелкий рогатый скот в подавляющем большинстве случаев не играл значительной роли в мясном производстве, а, очевидно, был ценен другими качествами, к которым можно отнести получение шерсти, а также возможностью быстро получить небольшое количество свежего мяса.

Литература

- Баран Я.В. 2004. *Слов'янська община*. Київ; Чернівці: Зелена Буковина.
- Белан Н.Г. 1977. До історії мисливства і тваринництва у племен Правобережної України у I тис. н.е. *Археологія* 24, 29—37.
- Біляєва С.О. 2003. Тваринництво. В: Моця О.П. (відп. ред.). *Село Київської Русі (за матеріалами південноруських земель)*. Київ: Шлях, 76—81.
- Ботушанський В. 2000. *Сільське господарство Буковини (друга половина XIX — початок XX ст.)*. Чернівці: Золоті литаври.
- БЦАИ: Буковинський центр археологічних досліджень при Черновицькому національному університеті імені Юрія Федьковича. Фонди.
- Винокур та ін. 2004: Винокур І.С., Журко О.І., Мегей В.П., Якубовський В.І. 2004. *Літописний Губин XII—XIII ст. Болохівська земля*. Київ; Кам'янець-Подільський; Хмельницький; Старокостянтинів: Центр Поділлязнавства.
- Возний І.П. 1998. *Чорнівська феодальна укріплена садиба XII—XIII ст.* Чернівці: Рута.
- Возний І.П. 2009. *Історико-культурний розвиток населення межиріччя Веохнього Сірету та Середнього Дністра в X—XIV ст. Частина 2. Матеріальна, духовна культура та соціально-історичний розвиток*. Чернівці: Золоті литаври.
- Гаркави А.Я. 2021. *Сказання мусульманських писателів у славянах і руських: С половини VII століття до кінця X століття*. Санкт-Петербург: URSS.
- Горбаненко С.А. 2018. Порівняльний аналіз сільського господарства передодня утворення Давньої Русі. *АДГУ* 26 (1), 301—320.
- Довженко В.Й. 1961. *Землеробство древньої Русі до середини XII століття*. Київ: АН УРСР.
- Журавльов О.П. 2004. Тваринництво та мисливство у давньослов'янського та давньоруського населення Житомирщини. В: Моця О.П. (гол. ред.). *Стародавній Іскоростень і слов'янські гради VIII—X ст.* Збірка наукових праць. Київ: Корвін Пресс, 35—40.
- Журавльов О.П. 2005. Результати дослідження рештків фауни. В: Петрашенко В.А. *Древнерусское село (по материалам поселений у с. Григоровка)*. Київ: ІА НАНУ, 223—225.
- Журавльов О.П. 2008. Остеологічні матеріали з давньоруського Звягеля. В: Моця О.П. (гол. ред.). *Літописний Воззягль (дослідження 1988—2007 рр.)*. Київ: ІА НАНУ, 79—109.
- Журавльов О.П. 2010. Дослідження остеологічних матеріалів з давньоруських пам'яток на території України. *АДГУ* 1. *Проблеми давньоруської та середньовічної археології*, 484—489.
- Звіздецький Б. 2004. Літописний Воззягль в контексті археологічних досліджень. В: Баженов Л.В. (відп. ред.). *Літописний Губин в контексті історії Болохівської землі (XI—XIII ст.)*. Матеріали Всеукраїнської науково-практичної конференції, 26 червня 2004 р. Київ; Кам'янець-Подільський; Старокостянтинів: ПП Мельник А.А., 97—109.
- Ипатьевская летопись*. 2001. ПСРЛ 2. Москва: Языки славянской культуры.
- Кожоляно Г.К. 1999. *Етнографія Буковини 1*. Чернівці: Золоті литаври.
- Козак К., Фішер Е. 2006. *Краєзнавство Буковини*. Пер. з нім. Я. Медвідь. Чернівці: Золоті литаври.
- Козловський А.О. 1990. *Історико-культурний розвиток Південного Подніпров'я в IX—XIV ст.* Київ: Наукова думка.
- Колода В.В., Горбаненко С.А. 2010. Осіле тваринництво у носіїв салтівської культури на Доні. *АДГУ* 1. *Проблеми давньоруської та середньовічної археології*, 490—501.
- Колчин Б.А. 1953. *Черная металлургия и металлообработка в древней Руси (Домонгольский период)*. МИА 32. Москва: АН СССР.
- Коробушкина Т.Н. 1979. *Земледелие на территории Белоруссии в X—XIII вв.* Минск: Наука и техника.
- Краснов Ю.А. 1971. *Раннее земледелие и животноводство в лесной полосе Восточной Европы (II тысячелетие до н.э. — первая половина I тысячелетия н.э.)*. МИА 174. Москва: Наука.
- Купчанко Г. 2008. *Деякі історико-географічні відомості про Буковину*. Чернівці: Золоті литаври.
- Лаврентьевская летопись*. 1997. ПСРЛ 1. Москва: Языки славянской культуры.
- Левченко О.Н. 1953. Произведения Константина Багрянородного как источник по истории Руси в первой половине X в. *Византийский временник* VI (31), 11—35.
- Маярчук С.П. 2018. *Історико-культурний розвиток Середньодністровського Лівобережжя у IX—XIII ст. і формування Пониззя*. Хмельницький: ФОП Сторожук О.В.
- Михайлина Л.П. 2007. *Слов'яни VIII—X ст. між Дніпром і Карпатами*. Київ: ІА НАНУ.
- Моця та ін. 1997: Моця О.П., Орлов Р.С., Коваленко В.П. та ін. 1997. Поселення X—XIII ст. біля с. Автуничі. В: Моця О.П. (відп. ред.). *Південноруське село IX—XIII ст.* Київ: Інститут змісту і методів навчання, 34—69.
- Моця О., Козаков А. 2011. *Давньоруський Чернігів*. Київ: Стародавній Світ.
- Населення... 1976: Черниш О.П. (відп. ред.). 1976. *Населення Прикарпаття і Волині за доби розкладу первіснообщинного ладу та в давньоруський час*. Київ: Наукова думка.

- Никита Хониат 1860: *Никиты Хониата история*. 1860. Пер. В.И. Долоцкого. Санкт-Петербург: Типография Григория Трусова.
- Новгородская первая летопись старшего и младшего изводов. 2001. Русские летописи 10. Рязань: Александрия.
- Петрашенко В. А. 2005. *Древнерусское село (по материалам поселений у с. Григоровка)*. Киев: ИА НАНУ.
- Пивоваров С. В. 2006. *Середньовічне населення межиріччя Верхнього Пруту та Середнього Дністра (XI — перша половина XIII ст.)*. Чернівці: Зелена Буковина.
- Пивоваров та ін. 2016: Пивоваров С., Калініченко В., Ільків М. 2016. Дослідження Чорнівського городища першої половини XIII ст. у 2015—2016 рр. В: Чучко М. К. (наук. ред.). *Питання стародавньої та середньовічної історії, археології й етнографії* 42 (2), 7—44.
- Потапов А. В. 1990. Новые материалы к истории скотоводства и охоты в древнем Чернигове. В: Толочко П. П. (отв. ред.). *Проблемы археологии Южной Руси*. Материалы исторического археологического семинара «Чернигов и его округа в IX—XIII вв.». Чернигов, 26—28 сент. 1988 г. Киев: Наукова думка, 37—41.
- Правда Русская*. 1947. Под ред. Б. Д. Грекова. Москва; Ленинград: АН СССР, 2.
- Приходнюк О. М. 2004. До питання про соціальний зміст Пастирського городища. В: Моця О. П. (гол. ред.). *Стародавній Іскоростень і слов'янські гради VIII—X ст.* Збірка наукових праць. Київ: Корвін Пресс, 223—231.
- Приходнюк О. М. 2005. *Пастирське городище*. Київ; Чернівці: Зелена Буковина.
- Прищепя Б. А. 2011. *Дорогобуж на Горині у X—XIII ст.* Рівне: ПП ДМ.
- Прищепя Б. А. 2016. *Погоринські міста в X—XIII ст.* Рівне: ПП Дятлик М.
- Рабинович и др. 2013: Рабинович Р. А., Рябцева С. С., Тельнов Н. П. 2013. О некоторых находках с посада городища Германарие в свете изучения культуры кольцевых городищ в Пруто-Днестровском регионе. В: Ивакин Г. Ю. (отв. ред.). *Слов'яни і Русь: археологія та історія*. Збірка праць на пошану дійсного члена Національної академії наук України Петра Петровича Толочка з нагоди його 75-річчя. Київ: Стародавній Світ, 283—289.
- Раппопорт и др. 1985: Раппопорт П. А., Колчин Б. А., Борисович Г. В. 1985. *Жилище*. В: Колчин Б. А. (отв. ред.). *Древняя Русь. Город, замок, село*. Археология СССР 15. Москва: Наука, 136—154.
- Село Київської Русі... 2003: Моця О. П. (відп. ред.). 2003. *Село Київської Русі (за матеріалами південноруських земель)*. Київ: Шлях.
- Сергеева М. С. 2015. *Майстри з обробки дерева та кістки давньоруського міста Воїня*. Київ; Харків: Майдан.
- Сухобоков О. В. 1975. *Славяне Днепровского Левобережья (Роменская культура и ее предшественники)*. Киев: Наукова думка.
- Терський С. 2010. *Княже місто Володимир*. Львів: Національний університет «Львівська політехніка».
- Тимошук Б. О. 1982. *Давньоруська Буковина (X — перша половина XIV ст.)*. Київ: Наукова думка.
- Тимошук Б. А. 1990. *Восточнославянская община VI—X вв. н. э.* Москва: Наука.
- Тимченко Н. Г. 1972. *К истории охоты и животноводства в Киевской Руси (Среднее Поднепровье)*. Киев: Наукова думка.
- Тимченко Н. Г. 1972а. Свійські тварини з давньоруського міста Чучина. *Археологія* 6, 96—102.
- Филипчук М. А. 2012. *Слов'янські поселення VIII—X ст. в українському Прикарпатті*. Львів: Астролябія.
- Херрманн Й. 1986. Славяне и норманы в ранней истории Балтийского региона. В: Мельникова Е. М. (общ. ред.). *Славяне и скандинавы*. Москва: Прогресс, 8—128.
- Цалкин В. И. 1956. *Материалы для истории скотоводства и охоты в Древней Руси*. МИА 51. Москва: АН СССР.
- Цалкин В. И. 1962. *К истории животноводства и охоты в Восточной Европе*. МИА 107. Москва: АН СССР.
- Чернецов и др. 1985: Чернецов А. В., Куза А. В., Кирьянов Н. А. 1985. *Земледелие и промыслы*. В: Колчин Б. А. (отв. ред.). *Древняя Русь. Город, замок, село*. Археология СССР 15. Москва: Наука, 219—242.
- Чернівецький обласний краєзнавчий музей (ЧОКМ). Фонди.
- Шекун О. В., Веремейчик О. М. 1999. *Давньоруське поселення Ліскове*. Чернігів: Деснянська думка.
- Юревич О. 2004. *Андроник I Комнин*. Пер. с англ. Дробинской К. Л. Санкт-Петербург: Евразия.

References

- Baran, Ya. V. 2004. *Slov'yans'ka obshchyna (The Slavic Community)*. Kiev; Chernivtsi: "Zelena Bukovyna" Publ. (in Ukrainian).
- Byelan, N. H. 1977. In *Arkheolohiya (Archaeology)* 24, 29—37 (in Ukrainian).
- Bilyayeva, S. O. 2003. In Motsya, O. P. (ed.). *Selo Kyivs'koi Rusi (za materialamy pivdenorus'kykh zemel')* (Village of Kievan Rus: by Materials of Southern Russian Lands). Kiev: "Shlyakh" Publ., 76—81 (in Ukrainian).
- Botushans'kyj, V. 2000. *Sil's'ke hospodarstvo Bukovyny (druha polovyna XIX — pochatok XX st.) (Agriculture in Bukovina: 2nd Half of 19th — Early 20th Century)*. Chernivtsi: "Zoloti lytavry" Publ. (in Ukrainian).
- Bukovinskii tsentr arheologicheskikh issledovaniy pri Chernovitskom natsional'nom universitete imeni Iurii Fed'kovicha. Fondy (Bukovinian Center of Archaeological Research at the Yury Fedkovych Chernivtsi National University. Funds) (in Russian).
- Vynokur, I. S., Zhurko, O. I., Mehej, V. P., Yakubovs'kyj, V. I. 2004. *Litopysnyj Hubyn XII—XIII st. Bolokhivs'ka zemlya (Gubin of the Chronicles in 12th — 13th c. Bolohov Land)*. Kiev; Kam'yanets'-Podil's'kyj; Khmel'nyts'kyj; Starokostyantyniv: "Tsentr Podillyeznavstva" Publ. (in Ukrainian).
- Voznyj, I. P. 1998. *Chorniv's'ka feodal'na ukriplena sadyba XII—XIII st. (Chornivska Feudal Fortified Estate of 12th — 13th Centuries)*. Chernivtsi: "Ruta" Publ. (in Ukrainian).
- Voznyj, I. P. 2009. *Istoryko-kul'turnyj rozvytok naselennya mezhyrichchya Verkhn'oho Siretu ta Seredn'oho Dnistra v X—XIV st. (Historical and Cultural Development of the Population in the Region between the Upper Siret and Middle Dniester in 10th — 14th Centuries)* 2. *Material'na, dukhovna kul'tura ta sotsial'no-istorychnyj rozvytok (Material and Spiritual Culture and Social-Historical Development)*. Chernivtsi: "Zoloti lytavry" Publ. (in Ukrainian).
- Garkavi, A. Ya. 2021. *Skazaniia musul'manskikh pisatelei o Slavianakh i Russkikh (s poloviny VII v. do kontsa X v. po R. Kh.) (Stories by Muslim Writers on the Slavs and Russians (from the mid 7th to the late 10th century AD))*. Saint Petersburg:

№6. 2021

- URSS (in Russian).
- Horbanenko, S.A. 2018. In *Arkheolohiya i davnya istoriya Ukrainy (Archaeology and Ancient History of Ukraine)* 26 (1), 301—320 (in Ukrainian).
- Dovzhenok, V.J. 1961. *Zemlerobstvo drevn'oi Rusi do seredyny XII stolit'ya (Agriculture of Ancient Rus before the Middle of the 12th Century)*. Kiev: Academy of Sciences of the Ukrainian SSR (in Ukrainian).
- Zhuravl'ov, O.P. 2004. In Motsya, O.P. (ed.-in-chief). *Starodavniy Iskorosten' i slov'yans'ki hrady VIII—X st. (Ancient Iskorosten and Slavic Towns in the 8th—10th Centuries)*. Kiev: “Korvin Press” Publ., 35—40 (in Ukrainian).
- Zhuravlev, O.P. 2005. In Petrasenko, V.A. *Drevnerusskoe selo (po materialam poselenii u s. Grigorovka) (Ancient Russian Village: by Materials from Settlements near the Grigorovka Village)*. Kiev: Institute of Archaeology, National Academy of Sciences of Ukraine, 223—225 (in Russian).
- Zhuravl'ov, O.P. 2008. In Motsya, O.P. (ed.-in-chief). *Litopysnyy Vozvyahl' (doslidzhennya 1988—2007 rr.) (Vozvyaghl Town Known by Chronicles: Research in 1988—2007)*. Kiev: Institute of Archaeology, National Academy of Sciences of Ukraine, 79—109 (in Ukrainian).
- Zhuravl'ov, O.P. 2010. In *Arkheolohiya i davnya istoriya Ukrainy (Archaeology and Ancient History of Ukraine)* 1. *Problemy davn'orus'koi ta seredn'ovichnoi arkheolohii (Issues of Ancient Russian and Medieval Archaeology)*, 484—489 (in Ukrainian).
- Zvzdets'kyj B. 2004. In Bazhenov, L.V. (ed.). *Litopysnyy Hubyn v konteksti istorii Bolokhivs'koi zemli (XII—XIII st.) (Gubin of the Chronicles in the Context of History of the Bolokhov Land in 12th—13th Centuries)*. Kiev; Khmel'nyts'kyj; Kam'yanets'-Podil's'kyj; Starokostyantyniv: “Mel'nyk A.A.” Publ., 97—109 (in Ukrainian).
- Ipat'evskaia letopis' (Hypatian Codex). 2001. Series: Polnoe sobranie russkikh letopisei (Complete Collection of Russian Chronicles) 2. Moscow: “Iazyki slavianskoi kul'tury” Publ. (in Russian).
- Kozholyanko, H.K. 1999. *Etnohrafiya Bukovyny (Ethnography of Bukovina)* 1. Chernivtsi: “Zoloti lytavry” Publ. (in Ukrainian).
- Kozak, K., Fischer, E. 2006. *Krayeznavstvo Bukovyny (Heimatskunde der Bukowina)*. Chernivtsi: “Zoloti lytavry” Publ. (in Ukrainian).
- Kozlov's'kyj, A.O. 1990. *Istoryko-kul'turnyj rozvytok Pivdennoho Podniprovia v IX—XIV st. (Historical and Cultural Evolution of Southern Dnieper Region in the 9th—14th Centuries)*. Kiev: “Naukova dumka” Publ. (in Ukrainian).
- Koloda, V.V., Horbanenko, S.A. 2010. In *Arkheolohiya i davnya istoriya Ukrainy (Archaeology and Ancient History of Ukraine)* 1. *Problemy davn'orus'koi ta seredn'ovichnoi arkheolohii (Issues of Ancient Russian and Medieval Archaeology)*, 490—501 (in Ukrainian).
- Kolchin, B.A. 1953. *Chernaia metallurgii i metallobrabotka v drevnei Rusi (Domongol'skii period) (Iron and Steel Metallurgy and Metal Processing in Early Rus' (Pre-Mongol Period))*. Series: Materialy i issledovaniia po arkheologii (Materials and Studies in the Archaeology of the USSR) 32. Moscow: Academy of Sciences of the USSR (in Russian).
- Korobushkina, T.N. 1979. *Zemledelie na territorii Belorussii v X—XIII vv. (Agriculture on the Territory of Belorussia in 10th—13th Centuries)*. Minsk: “Nauka i tekhnika” Publ. (in Russian).
- Krasnov, Yu.A. 1971. *Rannee zemledelie i zhivotnovodstvo v lesnoi polose Vostochnoi Evropy (II tysiacheletie do n.e. — pervaa polovina I tysiacheletia n.e.) (Early Agriculture and Cattle-Breeding in the Forest Belt of Eastern Europe: 2nd Millennium BC — First Half of the 1st Millennium AD)*. Series: Materialy i issledovaniia po arkheologii (Materials and Studies in the Archaeology of the USSR) 174. Moscow: “Nauka” Publ. (in Russian).
- Kupchanko, H. 2008. *Deyaki istoriko-geohrafični vidomosti pro Bukovynu (Some Historical and Geographical Information on Bukovina)*. Chernivtsi: “Zoloti lytavry” Publ. (in Ukrainian).
- Lavrent'evskaia letopis' (Laurentian Codex). 1997. Series: Polnoe sobranie russkikh letopisei (Complete Collection of Russian Chronicles) 1. Moscow: “Iazyki slavianskoi kul'tury” Publ. (in Russian).
- Levchenko, O.N. 1953. In *Vizantiiskii vremennik (Byzantine Yearbook, BYZANTINA XPONIKA)* VI (31), 11—35 (in Russian).
- Mayarchak, S.P. 2018. *Istoryko-kul'turnyj rozvytok Seredn'odnistrovs'koho Livoberezhzha u IX—XIII st. i formuvannya Poryzzya (Historical and Cultural Evolution of the Left Bank of Middle Dniester in the 9th—13th Centuries and Formation of the “Lower Land” (Podolia))*. Khmel'nyts'kyj: “FOP Storozhuk O.V.” Publ. (in Ukrainian).
- Mykhajlyna, L.P. 2007. *Slov'yany VIII—X st. mizh Dniptom i Karpatamy (Slavs in the 8th—10th Centuries between Dnieper and the Carpathians)*. Kiev: Institute of Archaeology, National Academy of Sciences of Ukraine (in Ukrainian).
- Motsya, O.P., Orlov, R.S., Kovalenko, V.P., et al. 1997. In Motsya, O.P. (ed.). *Pivdennorus'ke selo IX—XIII st. (South-Russian Village of the 9th—13th Centuries)*. Kiev: Institute of Content and Methods of Training, 34—69 (in Ukrainian).
- Motsya, O., Kozakov, A. 2011. *Davn'orus'kyj Chernihiv (Chernigov in Old Rus' Times)*. Kiev: “Starodavniy Svit” Publ. (in Ukrainian).
- Chernysh, O.P. (ed.). 1976. *Naselenня Prykarpattya i Volyni za doby rozkladu pervisnoobshchynnoho ladu ta v davn'orus'kyj chas (Population of Ciscarpathia and Volhynia in the Times of Schedule of Primitive Community and in Ancient Russian Times)*. Kiev: “Naukova dumka” Publ. (in Ukrainian).
- Nikity Khoniata istoriia (History by Niketas Choniates). 1860. Saint Petersburg: Typography of G. Trusov (in Russian).
- Novgorodskaia Pervaia letopis' starshego i mladshego izvodov (Novgorod First Chronicle of the Early and Late Versions). 2001. Series: Russkie letopisi (Russian Chronicles) 10. Ryazan: “Aleksandriia” Publ. (in Russian).
- Petrasenko, V.A. 2005. *Drevnerusskoe selo (po materialam poselenii u s. Grigorovka) (Ancient Russian Village: by Materials from Settlements near the Grigorovka Village)*. Kiev: Institute of Archaeology, National Academy of Sciences of Ukraine (in Russian).
- Pyvovarov, S.V. 2006. *Seredn'ovichne naselenня mezhyrichchya Verkhn'oho Prutu ta Seredn'oho Dnistra (XI — persha polovyna XIII st.) (Medieval Population of the Upper Prut and Middle Dniester Interfluvium (11th — First Half of 13th Centuries))*. Chernivtsi: “Zelena Bukovyna” Publ. (in Ukrainian).
- Pyvovarov, S., Kalinichenko, V., Il'kiv, M. 2016. In Chuchko, M.K. (ed.). *Pytannya starodavn'oi ta seredn'ovichnoi istorii, arkheolohii j etnolohii (Issues of Ancient and Medieval History, Archaeology and Ethnology)* 42 (2), 7—44 (in Ukrainian).
- Potapov, A.V. 1990. In Tolochko, P.P. (ed.). *Problemy arkheologii Iuzhnoi Rusi (Issues of Archaeology of Southern Rus')*. Kiev: “Naukova dumka” Publ., 37—41 (in Russian).
- Grekov B.D. (ed.). 1947. *Pravda Russkaia (The Russian Law)*. Moscow; Leningrad: Academy of Sciences of the USSR, 2 (in Russian).
- Prykhodnyuk, O.M. 2004. In Motsya, O.P. (ed.-in-chief). *Starodavniy Iskorosten' i slov'yans'ki hrady VIII—X st. (Ancient Iskorosten and Slavic Towns in the 8th—10th Centuries)*. Kiev: “Korvin Press” Publ., 223—231 (in Ukrainian).
- Prykhodnyuk, O.M. 2005. *Pastyr's'ke horodyshche (Pastyrskoe Hillfort)*. Kiev; Chernivtsi: “Zelena Bukovyna” Publ. (in Ukrainian).
- Pryshchepa, B.A. 2011. *Dorohobuzh na Horyni u X—XIII st. (Dorohobuzh on Horyn in the 10th—13th Centuries)*. Rivne: “PP DM” Publ. (in Ukrainian).
- Pryshchepa, B.A. 2016. *Pohoryns'ki mista v X—XIII st. (Towns in the Horyn Basin in 10th—13th Centuries)*. Rivne: “PP Dyatlyk M.” Publ. (in Ukrainian).
- Rabinovich, R.A., Riabtseva, S.S., Tel'nov, N.P. 2013. In Ivakin, G. Yu. (ed.). *Slov'yany i Rus': arkheolohiya ta istoriya (Slavs and Rus: Archaeology and History)*. Kiev: “Starodavniy Svit” Publ., 283—289 (in Russian).
- Rappoport, P.A., Kolchin, B.A., Borisovich, G.V. 1985. In Kolchin,

- B.A. (ed.). *Drevniaia Rus'. Gorod, zamok, selo (Ancient Russia. Town, Castle, Village)*. Series: Archaeology of the USSR 15. Moscow: "Nauka" Publ., 136—154 (in Russian).
- Motsya, O.P. (ed.). 2003. *Selo Kyivs'koï Rusi (za materialamy pivdenmorus'kykh zemel') (Village of Kievan Rus: by Materials of Southern Russian Lands)*. Kiev: "Shlyakh" Publ. (in Ukrainian).
- Serhyeyeva, M.S. 2015. *Majstry z obrobky dereva ta kistky davn'orus'koho mista Voïnya (Masters of Wood and Bone Processing in the Old Russian Town of Voynin)*. Kiev; Kharkiv: "Majdan" Publ. (in Ukrainian).
- Sukhobokov, O.V. 1975. *Slaviane Dneprovskogo Levoberezh'ia (romenskaia kul'tura i ee predshestvenniki) (The Slavs of the Left Bank of Dnieper (Romenskaia Culture and Its Predecessors))*. Kiev: "Naukova dumka" Publ. (in Russian).
- Ters'kyj, S. 2010. *Knyazhe misto Volodymyr (Prince's Town Volodymir)*. Lviv: Lviv Polytechnic National University (in Ukrainian).
- Tymoshchuk, B.O. 1982. *Davn'orus'ka Bukovyna (X — persha polovyna XIV st.) (Old Russian Bukovina (10th — First Half of 14th Century))*. Kiev: "Naukova dumka" Publ. (in Ukrainian).
- Timoshchuk, B.A. 1990. *Vostochnoslavianskaia obshchina VI—X vv. n. e. (Eastern Slavic Common in the 6th — 10th Centuries AD)*. Moscow: "Nauka" Publ. (in Russian).
- Timchenko, N.G. 1972. *K istorii okhoty i zhyvotnovodstva v Kievskoi Rusi (Srednee Podneprov'e) (On the History of Hunting and Cattle-Breeding in Kievan Rus: the Middle Dnieper Area)*. Kiev: "Naukova dumka" Publ. (in Russian).
- Tymchenko, N.H. 1972. In *Arkheolohiya (Archaeology)* 6, 96—102 (in Ukrainian).
- Fylypchuk, M.A. 2012. *Slov'yans'ki poselennya VIII—X st. v ukrains'komu Prykarpatti (Slavic Settlements of the 8th—10th Centuries in Ukrainian Ciscarpathia)*. Lviv: "Astrolyabiya" Publ. (in Ukrainian).
- Herrmann, J. 1986. In Mel'nikova, E.M. (ed.). *Slaviane i skandinavyy (Slavs and Scandinavians)*. Moscow: "Progress" Publ., 8—128 (in Russian).
- Tsalkin, V.I. 1956. *Materialy dlia istorii skotovodstva i okhoty v Drevnei Rusi (Materials for the History of Cattle-Breeding and Hunting in Ancient Russia)*. Series: Materialy i issledovaniia po arkheologii (Materials and Studies in the Archaeology of the USSR) 51. Moscow: Academy of Sciences of the USSR (in Russian).
- Tsalkin, V.I. 1962. *K istorii zhyvotnovodstva i okhoty v Vostochnoi Evrope (On the History of Cattle-Breeding and Hunting in Eastern Europe)*. Series: Materialy i issledovaniia po arkheologii (Materials and Studies in the Archaeology of the USSR) 107. Moscow: Academy of Sciences of the USSR (in Russian).
- Chernetsov, A.V., Kuza, A.V., Kir'ianov, N.A. 1985. In Kolchin, B.A. (ed.). *Drevniaia Rus'. Gorod, zamok, selo (Ancient Russia. Town, Castle, Village)*. Series: Archaeology of the USSR 15. Moscow: "Nauka" Publ., 219—242 (in Russian).
- Chernivets'kyj oblasnyj kraysnavchyyj muzej (ChOKM). Fondy (The Chernivtsi Regional Museum of Local Studies: Funds) (in Ukrainian).
- Shekun, O.V., Veremejchyk, O.M. 1999. *Davn'orus'ke poselennya Liskove (Liskove, an Ancient Russian Settlement)*. Chernihiv: "Desnyans'ka dumka" Publ. (in Ukrainian).
- Jurewicz, O. 2004. *Andronik I Komnin (Andronikos I Komnenos)*. Saint Petersburg: "Evrasiia" Publ. (in Russian).

Статья поступила в номер 3 мая 2021 г.

Igor Vozny (Chernivtsi, Ukraine). Doctor of Historical Sciences. Yuriy Fedkovych Chernivtsi National University¹.

Igor Vozny (Cernăuți, Ucraina). Doctor în științe istorice. Universitatea Națională „Yuriy Fedkovych” din Cernăuți.

Возный Игорь Петрович (Черновцы, Украина). Доктор исторических наук. Черновицкий национальный университет им. Ю. Федьковича.

E-mail: www.voznyj.igor@gmail.com

Address: ¹ Kotsyubyns'kyi St., 2, Chernivtsi, 58012, Ukraine