

МІНІСТЕРСТВО ОСВІТИ І НАУКИ УКРАЇНИ
ЧЕРНІВЕЦЬКИЙ НАЦІОНАЛЬНИЙ УНІВЕРСИТЕТ
ІМЕНІ ЮРІЯ ФЕДЬКОВИЧА

Географічний факультет
Кафедра географії України та регіоналістики

«СУСПІЛЬНО-ГЕОГРАФІЧНА ХАРАКТЕРИСТИКА ДІЯЛЬНОСТІ НПП
«ВИЖНИЦЬКИЙ»: ПРОБЛЕМИ І ПЕРСПЕКТИВИ РОЗВИТКУ»

Випускна кваліфікаційна робота
Рівень вищої освіти – другий (магістерський)

Виконав:

Здобувач освіти 2 рівня, ОП Географія,
спеціальності 106 Географія

Марчук Іван Васильович

Керівник:

кандидат географічних наук, доцент

Заблотовська Н.В.

До захисту допущено

на засіданні кафедри

протокол № 22 від 25. 11 2024 р.

Зав. кафедрою _____ проф. Косташук І.І.

Чернівці – 2024

АНОТАЦІЯ

Іван Марчук

*Здобувач другого (магістерського) рівня вищої освіти галузі знань 10 - природничих наук, спеціальності 106 - географія, ОПП «Регіональний розвиток і просторове планування» кафедри географії України та регіоналістики Чернівецького національного університету імені Юрія Федьковича. м. Чернівці
Україна. 2024.*

СУСПІЛЬНО-ГЕОГРАФІЧНА ХАРАКТЕРИСТИКА ДІЯЛЬНОСТІ НПП «ВИЖНИЦЬКИЙ»: ПРОБЛЕМИ І ПЕРСПЕКТИВИ РОЗВИТКУ

Анотація. Досліджено суспільно-географічну характеристику діяльності Національного природного парку «Вижницький» як об'єкту природного-заповідного фонду України.

Охарактеризовано історичні та природоохоронні передумови створення природно-заповідної установи, а також основні етапи становлення і функціонування.

Проаналізовано основні напрямки діяльності в контексті реалізації завдань пов'язаних із збереженням природи, здійсненням наукових досліджень, організацією відпочинку, впровадженням еколого-освітнього процесу та визначені головні проблеми та перспективи розвитку.

Ключові слова. Географічна характеристика, соціально-економічні умови, природно-заповідний фонд, природно-заповідний режим, наукові дослідження, становлення, природні екосистеми, перспективи розвитку.

ABSTRACT

Ivan Marchuk

A candidate pursuing a second (master's) level of higher education in the field of Natural Sciences (Field 10), specializing in Geography (Specialty 106), within the educational program "Regional Development and Spatial Planning" at the Department of Geography of Ukraine and Regional Studies, Yuriy Fedkovych Chernivtsi National University. Chernivtsi, Ukraine. 2024.

SOCIAL AND GEOGRAPHICAL CHARACTERISTICS OF THE ACTIVITIES OF NATIONAL NATURE PARK "VYZHNYTSKYI": CHALLENGES AND DEVELOPMENT PROSPECTS

Abstract. This study examines the social and geographical characteristics of the activities of National Nature Park "Vyzhnytskyi" as part of Ukraine's nature reserve fund.


It outlines the historical and conservation-related prerequisites for the establishment of the park, as well as the main stages of its development and operation.

The primary areas of activity are analysed within the context of achieving objectives related to nature conservation, conducting scientific research, organizing recreation, and implementing environmental education. The study also identifies the main challenges and prospects for future development.

Keywords. Geographical characteristics, socio-economic conditions, nature reserve fund, nature reserve regime, scientific research, development stages, natural ecosystems, development prospects.

Кваліфікаційна робота містить результати власних досліджень.

Застосування ідей, результатів та текстів наукових досліджень інших авторів з відповідними посиланнями



І. В. Марчук

ЗМІСТ

	Стор.
ВСТУП	3
РОЗДІЛ 1. Історичні та природоохоронні передумови створення Парку	8
1.1. Історія створення Парку	8
1.2. Організація території в минулому	12
1.3. Основні етапи становлення	15
1.4. Методологія досліджень	24
Висновок до 1 розділу	25
РОЗДІЛ 2. Суспільно-географічна характеристика НПП «Вижницький»	26
2.1. Географічне положення	27
2.2. Природні умови та ресурси	29
2.3. Соціально-економічна характеристика регіону розташування НПП «Вижницький»	38
2.4. Стан збереження природних екосистем та екологічна ситуація	48
Висновок до 2 розділу	52
РОЗДІЛ 3. Основні напрямки діяльності, проблеми та перспективи розвитку	54
3.1. Охорона природи та дотримання природно-заповідного режиму	54
3.2. Наукові дослідження, здійснення постійного моніторингу за довкіллям	57
3.3. Організація туризму і відпочинку	62
3.4. Екологічна освітньо-виховна діяльність	66
Висновок до 3 розділу	69
ВИСНОВКИ	71
СПИСОК ВИКОРИСТАННЯ ДЖЕРЕЛ	74
ДОДАТКИ	75

ВСТУП

Актуальність теми – Національні природні парки», є об'єктами природно-заповідного фонду України загальнодержавного значення на яких покладені завдання по охороні природи, проведенню наукових-досліджень, організації туризму і відпочинку та здійсненню еколого-освітньої діяльності. Не є виключенням і Вижницький Парк, який відграє визначальну роль у контексті сталого розвитку Карпатського регіону, зокрема його буковинського сектору.

Важливо зазначити, що національні природні парки є поліфункціональними установами, тому мають високе суспільне значення.

Площа Парку складає 11238га з них більше 90% це лісові масиви, ресурсами яких користується переважаюча більшість місцевого населення. Разом з тим на території природно-заповідного об'єкту охороняються цінні природні комплекси, об'єкти неживої природи, праліси, квазіпраліси та рідкісні види флори і фауни.

Тут проводяться наукові дослідження, здійснюється постійний моніторинг за природними явищами і процесами з метою вивчення стану довкілля та його змін в умовах глобального потепління клімату у тому числі і для суспільних потреб.

Не менш значимим і актуальним завданням є створення умов для відвідування Парку та комфортного відпочинку в природних умовах.

Еколого-просвітницький напрямок зорієнтований у першу чергу на підвищення екологічної свідомості підростаючого покоління, відтворення традицій, історії та культури регіону, шляхом організації різних заходів.

У зв'язку з цим, дослідження суспільно-географічної характеристики діяльності Парку є необхідним задля з'ясування його ролі для суспільних потреб.

Об'єкт роботи – Національний природний парк «Вижницький», як природно-заповідна установа загальнодержавного значення.

Предмет роботи – суспільно-географічна характеристика основних напрямків діяльності.

Метою роботи - дослідження головних напрямків роботи Парку у суспільно-географічному контексті.

З огляду на мету та ціль роботи визначено наступні завдання:

1. Дослідити історичні та природоохоронні умови створення Парку
2. Охарактеризувати основні етапи становлення і розвитку природно-заповідної установи.
3. З'ясувати суспільно-географічну значимість природно-заповідного об'єкту.
4. Проаналізувати напрямки роботи та результати діяльності за період 2019-2023рр..
5. Окреслити основні проблеми національного природного парку «Вижницький», як природоохоронної, науково-дослідної, рекреаційної та еколого-освітньої установи.

При виконанні науково-прикладного дослідження мною переважно застосовувались різні методи спрямовані на аналіз, оцінку, систематизацію та узагальнення отриманих даних. Крім цього, важливим аспектом методологічної роботи стало застосування сучасних підходів у науковій діяльності завдяки впровадженню програмного і технічного інструментарію SMART, який передбачає повноцінне використання смартфонів із спеціальним програмним забезпеченням.

Закон України «Про природно-заповідний фонд України», «Техніко-економічне обґрунтування діяльності національного природного парку «Вижницький», Положення Про наукову, науково-технічну діяльність,

Положення про рекреаційну та еколого-просвітницьку діяльність, Положення Про службу державної охорони природно-заповідного фонду Парку, Літописи природи стали основною нормативно-інформаційною складовою дослідження.

Практичне застосування. Результати дослідження можуть бути використані як основа для налагодження співпраці з територіальними громадами, загальноосвітніми навчальними закладами, громадськими організаціями та суб'єктами туристичної діяльності. Також будуть корисними для підготовки плану управління природно-заповідним об'єктом на короткострокову і довгострокову перспективу.

Обсяг та структура роботи. Виконана дипломна робота складається із вступу, трьох (3) розділів, висновків, списку використаних джерел (62 найменування) та додатків. Загальний обсяг роботи становить 80 сторінок, з них основного змісту 72 ст.

РОЗДІЛ 1.

ІСТОРИЧНІ ТА ПРИРОДООХОРОННІ ПЕРЕДУМОВИ СТВОРЕННЯ ПАРКУ

1.1. Історія створення Парку

Ідея створення національного природного парку у Чернівецькій області на території Берегометського лісокомбінату з попередньою назвою «Буковинські гірські ліси» виникла ще у 70-роках минулого століття. На основі проведених наукових досліджень проєктована площа, об'єкту мала сягнути близько 25 тис. га. Трохи згодом у процесі узгоджень з представниками лісового господарства, площа скоротилась до 16 тис. га [26, 31].

Ще у 70-х роках на лісових землях, які наразі займає національний природний парк Вижницький, організовуються найперші природно-заповідні об'єкти, а саме заповідне урочище «Яворів» (площею 85,3 га) та заповідне урочище „Стаєчний” (площею 25,0 га) у межах земель лісового фонду Вижницького лісництва. В 1978р. у класифікацію природно-заповідних територій і об'єктів України включено таку категорію - заповідне урочище. Тому, згідно рішення Чернівецького обласного виконкому №198 від 30 травня 1979 року багато пам'яток природи, включаючи „Яворів” і „Стаєчний”, отримали статус заповідного урочища.

У 80-х роках минулого століття на території лісових земель Берегометського лісництва утворюється ландшафтний заказник „Стебник” на площі 1656 гектарів. А у 1984 році у басейні річки Виженка вже на території лісових земель Вижницького лісництва з ініціативною участю науковців-ботаніків Чернівецького державного університету організовується ландшафтний заказник державного значення „Лужки” на площі 964 га. Отже, у середині вісімдесятих років в регіоні сформувалась мережа заповідних територій, яка у сукупності з пам'яткою природи „Німчич” (площа 2,0 га), Скелі „Протяте каміння” (площа 2,0 га), „Печера Довбуша” (площа 0,1 га), джерело „Лужки” (площа 0,5 га) поширилась на площі 2734,9 гектарів.

У первісному варіанті до території НПП „Вижницький” було передбачене включення угідь Берегометського лісокомбінату, а саме Вижницьке, Берегометське і Жовтневе лісництва, а також частину лісових угідь колгоспу „Україна” і „Світанок” у Вижницькому районі, лісових угідь колгоспів „ім.Кірова” і „Буковина” у Путильському районі на загальній площі більше 16 тис. га, з дотриманням принципу розбудови парку у межах річкових басейнів. Однак у процесі оформлення матеріалів попередніх погоджень, виникло чимало юридичних перепон по причині різкого небажання більшості землекористувачів та державних органів влади зробити крок по передачі лісів і пасовищ до складу національного природного парку «Вижницький», на умові без вилучення з землекористування. В результаті цього проєктована площа зменшилась вдвічі до 8000 гектарів і лише в адміністративних кордонах Вижницького району та без земель Жовтневого лісництва. Поза межами природно-заповідного об'єкту опинились популярні, цінні та відомі об'єкти ПЗФ з високим туристичним потенціалом, це геологічна пам'ятка природи «Печера Довбуша» і скелі «Протяте каміння», ландшафтний заказник «Смугарівські водоспади», пам'ятка природи «Німчич» і інші п'ятнадцять ділянок, які доцільно заповідати [16, 25].

З огляду на напружену ситуацію, яка склалася, для пріоритетного обґрунтування меж та цінностей природних комплексів національного природного парку «Вижницький» долучились спеціалісти Міжвідомчої комплексної лабораторії наукових справ заповідної справи АН УРСР за керуванням професора Т. Андрієнко. На що було виділено відповідне фінансування з інших позабюджетних джерел фонду влітку 1991 року а у червні 1992 року розпочато проведення експедиційних досліджень, за участю в основному ботаніків, зоологів, географів і ландшафтознавців. В результаті проведених досліджень підготовлено техніко-економічне обґрунтування.

Після цього у 1994 році завдяки рішучим діям начальника Державного управління ОНПС Віктора Мотовиліна дано старт фінансуванню, а вже наприкінці цього ж року Чернівецький філіал Інститут землеустрою Українська

академія аграрних наук, спільно з фахівцями Чернівецького державного університету, Чернівецького краєзнавчого музею а також інших організацій Чернівецької області проведені науково-дослідницькі та проектно-пошукові роботи по підготовці техніко-економічного обґрунтування створення Національного природного парку «Вижницький». Згідно Постанови Верховної Ради України №177/94-ВР датованої 22 вересням 1994 року національний парк включили у програму перспективного розвитку заповідної справи України.

Результатом кропіткої роботи став Указ Президента України Л. Кучми Про створення національного природного парку «Вижницький» підписаний 30 серпня 1995 року, на площі 7928,4га [47, 49].

Однак з цієї площі 7013,4 га було надано у постійне користування Парку, а 915,0 були включені у склад природно-заповідного об'єкту без вилучення у землекористувачів.

У зв'язку з цим територія парку отримала так звану «діряву структуру» із усіма наслідками. Користувачами території на той час були ДП «Берегометське ЛМГ», Вижницький держспецлісгосп АПК та землі запасу Виженської сільської ради.

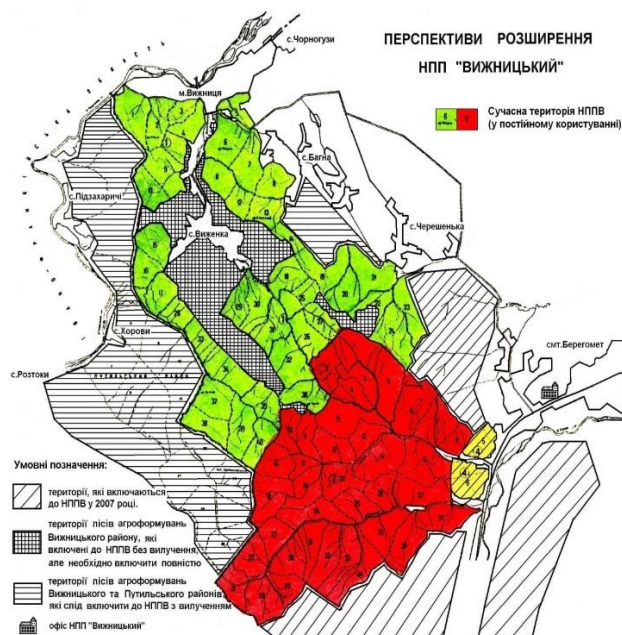


Рис. 1.1. карта створення НПП Вижницький»

Надалі, продовжувались організаційні і наукові роботи щодо збільшення площі Парку за рахунок земель ДП «Берегометське ЛМГ», зокрема це масиви урочища Стіжок, Славець та Лекече.

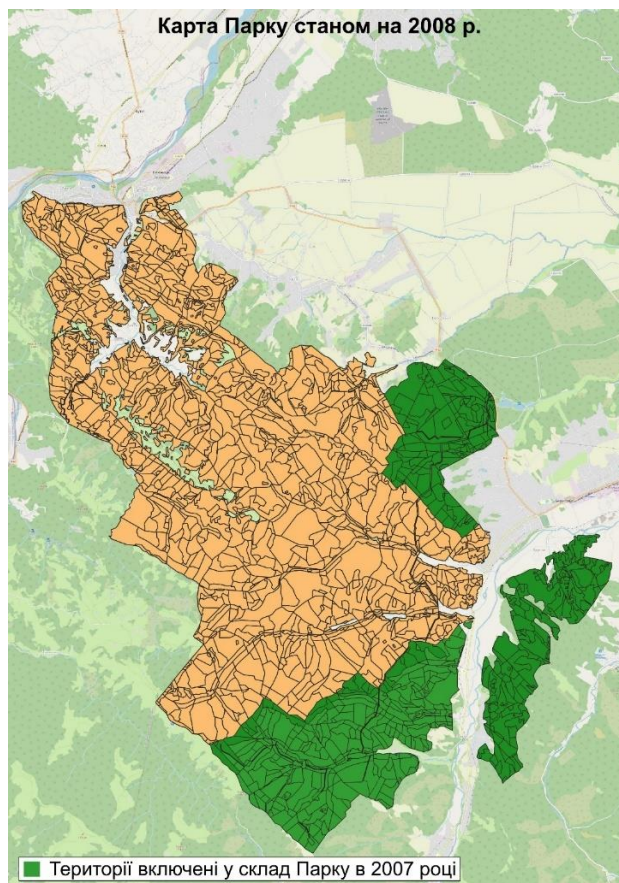


Рис. 1.2. Карта Парку I етап розширення

Більш ніж через десятиліття у вересні 2007 року, Указом Президента України В. Ющенка площу парку збільшено до 11238,0 га.

Процес оптимізації територіальної структури, зміни меж, розширення тривав постійно. За цей час організовувались наукові експедиції на ділянки потенційні до включення у склад парку. Однією з таких ділянок стали заплавні ліси р. Черемош.

Результатом став наступний етап у зміні меж Парку - Указ Президента України В. Зеленського №6/2022 від 2.01.2022р. «Про зміну меж (розширення) територій та об'єктів природно-заповідного фонду загальнодержавного значення площу збільшено на 131,0га». Сучасна загальна площа 11369,0га.

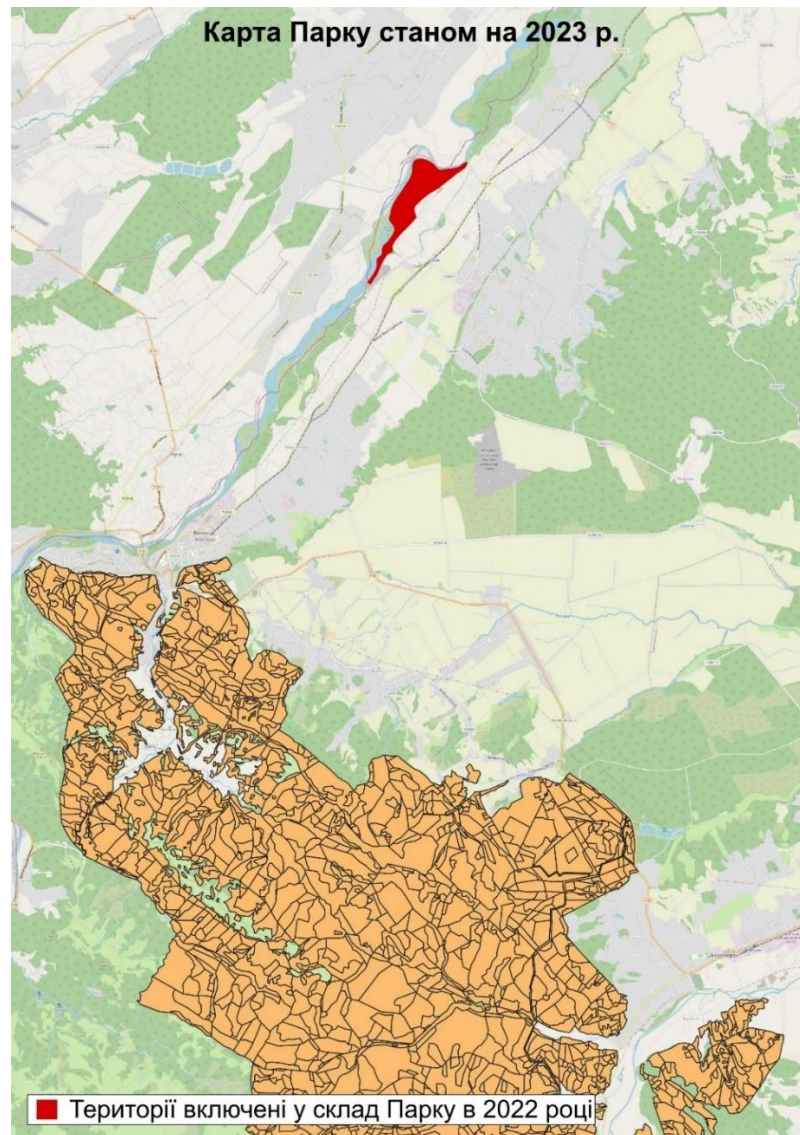


Рис. 1.2. Карта Парку II етап розширення

1.2. Організація території в минулому

Природні умови національного природного парку «Вижницький» в цілому на основі загальних рис характеризуються відмінностями від природних умов інших функціонуючих національних парків в Українських Карпат [26, 31].

Буковинським Скибовим Карпатам притаманні умови низьких хребтів та відносна доступність території.

Лісові насадження досить інтенсивно використовувались впродовж багатьох століть, що істотно вплинуло на природний характер поясів лісорослинного покриву.

Одним з ключових природоохоронних завдань для Буковинського сектору Карпат є збереження та відновлення природних мішаних ялиново-ялицево-букових, буково-ялиново-ялицевих, буково-ялицевих та чисто букових пралісів і квазіпралісів, які є еталонами цінних гірських ландшафтів.

У 1970-х роках на території, що наразі займає національний природний парк „Вижницький”, утворюються найперші природно-заповідні об’єкти.

Рішенням облвиконкому № 473 від 29.12.1972 р. затверджені ботанічні пам’ятки природи “Яворів” (на площ 85.3 га) і „Стаєчний” (на площі 25.0 га) у територіальних межах Вижницького лісництва [1, 17, 32].

Наприкінці 70-х років минулого століття одна за одною виникають пропозиції по створенню в регіоні полі функціональних заповідних об’єктів, які містили б собі природоохоронні, наукові і рекреаційні функції. Зокрема, С. Стойко вважає за доцільне організувати і створити на околицях міста Вижниця у межах лісових угідь Вижницького л-ва ландшафтного парку на площі 1684,0 га, з урахуванням, що саме тут найбільш збережені стиглі і пристигаючі букові, ялицево-букові й частково дубово-букові ліси за участю дуба скельного. Ця територія також характеризується високою ландшафтно-естетичною цінністю та мальовничістю завдяки річці Черемош та гірському рельєфу з виступами та відслоненнями скель. Така ідея стала перспективною та згодом втілилась у життя по створенню національного парку.

Протягом 1983 року на лісових землях Берегометського лісництва утворено ландшафтний заказник державного значення „Стебник” на площі 1656,0 га.

Ключовою причиною його створення стало спорудження та введення у дію у долині річки Стебник рибного (форелевого) господарства, для функціонування якого необхідна якісна чиста вода.

Наступного 1984 року в долині річки Виженка у межах лісових угідь Вижницького лісництва організовується ландшафтний заказник державного значення «Лужки» на площі 964 гектари.

Крім того, на території парку рішенням Чернівецького облвиконкому від 17.10.1984 р. за № 216 було створену ботанічну пам'ятку природи місцевого значення “Великі лужки” (3.0 га) у Вижницькому лісництві з рідкісними ділянками флори, та гідрологічною пам'яткою природи джерело “Лужки” (площа 0.5 га) у Вижницькому лісництві – унікальне по своїм лікувальним властивостям це джерело має сульфатно-залізно-алюмінієвий лужний склад води [3, 16, 19].

Наприкінці 1988 р., враховуючи аналіз ландшафтної структури, узагальненої еколого-економічної характеристики, а також наявної матеріально-технічної бази, була запроєктована концепція по створенню національного парку „Вижницький”, згодом вона утвердилась у першій „Обласній цільовій комплексній науково-практичній програмі „Екологія” на період 1989-1995 років”.

На підставі розробки проекту „Техніко-економічного обґрунтування створення національного природного парку „Вижницький”, а також з ціллю збереження та відтворення дуже цінних природних геокомплексів Буковинських Карпат, здійснення наукових досліджень та культурно-просвітницької пропаганди знань з охорони довкілля, організації туристичної і рекреаційної діяльності, Президент України Л. Кучма підписав Указ Про створення національного природного парку „Вижницький” (Указ датований 30 серпня 1995 року № 810/95).

У 2007 році на підставі Указу Президента України В. Ющенка загальну площу парку збільшено на 3309,6 гектарів, з них 1243,5 га надано у постійне користування інші 2066,1га включаються у його склад на умов без вилучення з користування.

В 2006-2008 році Подільським державним підприємством геодезії, картографії та кадастру був розроблений проект землеустрою по відведенню

земельних ділянок та виготовлено державні акти на право оперативного управління та постійного лісокористування землями.

1.3. Основні етапи становлення

Умовно функціонування національного природного парку «Вижницький» як установи природно-заповідного фонду України. з урахуванням положень діючих та запроектованих Проектів організації території можна розділити на 3 етапи [45, 46, 47]:

Перший етап це період з 1996 по 2010рр.

Другий етап це період з 2011 по 2019рр.

Третій етап це період з 2020 по 2024рр.

Основні етапи становлення (результати)

Табл. 1.1.

Етапи становлення		
1996-2010 роки	2011-2019 роки	2020-2024 роки
Найвагоміші досягнення		
Розроблений перший Проект організації території. Виготовлений державний акт на земельну ділянку площею 7002,7га Реконструювано головний офіс Парку. Засновано еколого-просвітницький центр. Збільшено площу на 3306,9га.	Виконано НДР на тему: Впровадження заходів по відтворенню зубра європейського. Участь у Проекті «Збереження карпатських пралісів» в рамках якої було проведено ідентифікацію пралісів та старовікових лісів у Парку та суміжних територіях. Створено дендрологічний парк «Стебник»	Збільшено площу Парку на 131,0га та підготовлено Проект Указу Президента на розширення площею 2783,1га. Проведено інвентаризацію земель на площу 7002,7га Створено експозицію Саламандра і Шафран. Впровадження інструментарію SMART для здійснення моніторингу.

Процес становлення природно-заповідної установи були нелегким і найбільше це проявилось на першому етапі.

Це були складні роки для української економіки, що не могло не відобразитись і на природоохоронній сфері. Основними документами, які регулювали діяльність установи на той час були Положення про парк та Проект організації території.

Якщо у положенні були прописані головні принципи функціонування Парку, то у Проекті організації території були чітко визначені обсяги фінансування, заходи та пріоритети. Зокрема фінансування установи на 10 річний період мало складати 2,7 млн. грн.

Однак це залишилось на папері, а в реальному часу адміністрація Парку зіштовхнулася з рядом проблем:

- Відсутність адміністративного приміщення;
- Затримка із заробітною платою до 4 місяців;
- Нульовий рівень матеріально-технічного забезпечення;
- Підбір кваліфікованих кадрів.

Незважаючи на різного роду проблеми, завдяки ентузіазму та наполегливості працівників за цей період було зроблене наступне:

1996 р.

- Науково-технічною радою НППВ розглянуті і рекомендовані до затвердження Державною службою заповідної справи Мінприроди затвержені такі теми: «Оптимізація природокористування в гірських та передгірних регіонах Північної Буковини»; «Карстово-спелеологічні утворення Українських Карпат, завдання охорони та раціонального використання» [31, 39].

1997 р.

- Придбані гірські велосипеди за кошти гранту, отриманого Громадською екологічною організацією «Друзі парку» під програму створення громадської служби рейнджерів.

- Укладені угоди про співробітництво між НППВ та Чернівецьким національним університетом і Чернівецьким факультетом Харківського політехнічного університету.
- Встановлені прямі міжнародні зв'язки із спорідненими установами Угорщини (національний парк «Бюкк»), Словаччини (національний парк «Словацький рай») за кошти гранту з ФРКЄ.
- Брали участь у здійсненні міжнародної наукової програми «Озон» по моніторингу вмісту озону в атмосфері Карпатського Єврорегіону (провідна організація з Польщі).

1998 р.

- Облаштовано туристичну стежку протяжністю 5 км з установкою струмкових перепадів і маркуванням.
- Побудована альтанка в ур. Лужки, споруджено 6 альтанок з живих грабових саджанців.
- Музей природи переданий на баланс НППВ у 1998р.б

Протягом 1999 – 2001 рр. реалізувався проект «Транскордонна екологічна мережа Карпат» в системі проектів ТАСІС на суму 1,5 млн. єкю.

В 1999 р. делегація НППВ здійснила поїздку до Фінляндії з питань вивчення досвіду функціонування національних парків та ЕПЦ [32, 33].

Після чого було засновано еколого-просвітницький центр та еколого-естетична експозиція «Стежка в гори». На той час це був один з перших таких об'єктів в Україні.

Крім цього, здійснювалась робота над 2-ма науковими темами: «Оптимізація природокористування в гірських та передгірних регіонах Північної Буковини» та «Карстово-спелеологічні утворення Українських Карпат, завдання охорони та раціонального використання», а також проведені топографічні, планувальні та проектні роботи по створенню моніторингової станції в басейні р. Стебник та Солонець.

2002 р.

- Закладено дендропарк в ур. Стебник (висаджено 40 дерев та кущів).
- Виграний у РЕЦ-Київ грант на створення наземних експедицій ЕПЦ «Буковина у мініатюрі», «Геологічний розріз Буковини»...
- Проведено семінар на тему: «Екологічні знання – молодим і дорослим!».
- Оформлено 420 видів гербарію.

2003 р.

- Проведена експедиція по гіпсовому карсту Придністров'я спільно з представниками Сілезького університету, Польща.
- Створено колекцію мінералів Буковинського краю.
- Розпочато роботу над фіксацією орнітофауни.
- Проведено збір даних по ліхнеології (*напевно вперше*).
- Укладено договір про співпрацю з Румунським університетом Сучави.

2004 р.

- Проведено дослідження території парку, які є перспективними для включення в парк.
- Обстеження зміни русел річок, спричинених катастрофічними повенями минулого року.
- Придбано метеобладнання. Створено метеопост.

2005 р.

- Укладена угода з національним парком «Vanatori» про співпрацю у відтворенні популяції зубрів.
- Парк бере участь у реалізації Карпатської Конвенції формування Трансєвропейської екологічної мережі. Основним досягненням є розширення території НППВ [34, 35, 36].

2006 р.

- Рік характерний сильними зливовими дощами, повинню на р. Сірет.

- Виявлено та описано 53 цінні спелеокартові ділянки у Сокирянському, Кельменецькому, Хотинському, Заставнівському районах.

2007 р.

- У процесі розширення території у склад парку включені нові ділянки площею 3066,1 га

2008 р.

Мала місце катастрофічна повінь, яка нанесла парку матеріальних збитків на суму біля 1 млн. грн. Проводились гідрологічні дослідження пов'язані з наслідками негативного стихійного явища.

2009 р.

- Вивчена природнича цінність ур. Стіжок, як територія, яка нещодавно включена в склад парку.
- Створено нову рекреаційну площадку в ур. Сухий – «Велика Розчищ» з альтанками, мангалами, масивними столами і лавками, різними гойдалками та волейбольною площадкою.

2010 р.

- В даному році створено розсадник, завдяки черенкуванню виростили Гінго дволопатево.
- Здійснено відновлення лісу штучним способом на площі 5,5 га. Висаджено ялицю білу, дуб звичайний, бук лісовий.
- Виконувалась науково-дослідна робота «Організація досліджень за екологічним станом лучних угруповань на об'єктах природно-заповідного фонду Передкарпаття та Карпат» [37].

Другий етап характеризувався відносною стабільністю та мінімальним фінансуванням. Однак Парк вже мав власне адміністративне приміщення, сформований штат з відповідною організаційною структурою.

2011 р.

- Влаштовано вольєр для перетримки зубра європейського. Закуплено 2 особини зубра.
- Вивчався гідрохімічний режим басейну р. Виженка. Проведено гідрохімічний аналіз.
- Обстежено 7 джерел та відібрані проби на фізико-хімічний та мікробіологічний аналіз.

2012 р.

- Виконано наукову роботу за екологічними факторами екосистем на тему: «Синтофітоіндикаційна оцінка урочища парку».
- Видано монографію по мінеральним джерелам на території парку «НППВ: Природа та лікувально рекреаційні ресурси».
- Парк брав безпосередню та партнерську участь по реалізації проектів в рамках спільної міжнародної програми транскордонного співробітництва «Румунія – Україна – Республіка Молдова»

2013 р.

- Створено науково-дослідний та еколого-просвітницький центр з відтворення зубра європейського в ур. Сухий.
- *Проведено дослідження базидіальних макроміцетів.* Проведена спільна експедиція по території парку з групою вчених мікологів Інституту ботаніки ім. М.Г. Холодного НАН України згідно наукової теми: «Таксономічна різноманітність та закономірності розподілу грибів за біотопами на прикладі Українських Карпат».
- Виконано роботу по розробці науково-технічного проекту: «Використання штучних біотехнічних споруд на малих гірських річках для збереження і відтворення форелі струмкової» [7, 38].

2014 р.

- Завершені роботи по виконанню польового етапу ідентифікації пралісів та старовікових лісів в рамках проекту «Збереження карпатських пралісів».
- Підготовлено наукове обґрунтування, яке включає директивну частину менеджмент плану щодо доцільності розширення території парку за рахунок лісових земель ДП «Берегометське ЛМГ» та Вижницького держспецлісгоспу АПК.
- Парк почав отримувати матеріально-технічну допомогу в рамках впровадження проекту Збереження карпатських пралісів, що реалізовувався Українським товариством охорони птахів за фінансово-технічної підтримки Франкфурського зоологічного товариства.
- Установа стає учасником українсько-німецького проекту «Підтримка ПЗТУ».

2015 р.

- Проведено акустичні дослідження кажанів. (На базі НППВ у рамках проекту «Збереження Карпатських пралісів», запровадженого «Українським товариством охорони птахів», відбувся тренінг «Теоретичні основи і практичне навчання ідентифікації кажанів за допомогою беткодерів».
- Організовано в заочному режимі міжнародну науково-практичну конференцію, присвячену 20-річчю НППВ. Випущено збірник матеріалів.
- Розпочато пілотний проект «Санітарно-гігієнічна оцінка та мікробіологічна біоіндикація територій ПЗФ» [15, 24, 47].

2016 р.

- Виконувались дослідження за темою «Вивчення санітарно-гігієнічних та мікробіологічних показників річкової мережі НППВ».
- В рамках проведення міжнародного фестивалю гірських професій, який відбувся у французькому містечку Шамбері, делегація з Буковини

представляла Україну та мала можливість ознайомитися з роботою регіонального парку «Du Massif des Bauges».

2017 р.

- Зафіксовано наявність 15 нових видів фауни, які занесені до Червоної книги України завдяки фото пасткам та беткодеру.
- Здійснено дослідження по інвентаризації пралісів і старовікових лісів на території парку та прилеглих територій лісгоспів.

2018р.

- Витрати на оплату робіт «Визначення приналежності лісових масивів до відповідних цінних категорій лісів, насамперед: пралісів, квазіпралісів, природніх та господарських лісів для Парку» складають по КЕКВ 2281.
- За бюджетною економічною програмою КПКВК «Виконання природоохоронних заходів» виділено кошти на придбання протипожежного обладнання на суму 426310 грн. [4, 11]

2019 р.

- Засновано дендрологічний парк «Стебник», висаджено майже 100 дерев та кущів.
- Розроблено науково-пізнавальний маршрут «Ойкос».

Третій етап, який триває досі це новітній етап, коли в Парку вдалося впоратися із самовільними рубками. Це практично нова сторінка у його історії. Нажаль цей період для України напевне став найважчим за часів незалежності. Це пандемія COVID-SARS-2019 та збройна агресія росії. Все це негативно відобразилось на діяльності установи та його колективу.

2020 р.

- Відкриття експозиції «Саламандра і шафран».
- Розширено та доповнено різними породами дерев та кущів дендропарк «Стебник» до Всесвітньої ініціативи «Дерева миру».

- Висаджено модринову алею в ур. Стіжок.
- Проведено інвентаризацію та облаштування джерел на території парку.
- Почали використовувати ГІС-технології в дослідженні флори.
- Створено електронну базу даних геоботанічних описів.

2021 р.

- Участь у навчанні з інструментарієм SMART організованим Франкфурським зоологічним товариством.
- Підготовка проектної заявки до програмі LIFE, з назвою: «Створення центру з відтворення парнокопитних», «Трансформація об'єктів інфраструктури парку на використання альтернативних джерел енергопостачання».
- Реалізація проекту World Forest ID по відбиранню зразків деревини дерев з метою ідентифікації генетичних ДНК-тестувань.
- ягідного. Висаджено у відкритий ґрунт саджанці вирощені в парнику.
- Відбулася зустріч з М. Бромбахером по реалізації проекту «Підтримка ПЗТ». Парк отримав квадрокоптер, фотокамери, обладнання для конференцій.

2022 р.

- Організація та проведення моніторингу за червонокнижними видами рослин і тварин у межах Лопушнянського нафто-газового родовища.
- Реалізовано менеджмент-план по збереженню та відтворенню тису ягідного.

2023 р.

- Взято участь у онлайн консультації стосовно пріоритетів програми Interreg next «Румунія – Україна 2021-2027 рр».
- Взято участь у навчально-робочому візиті до Мазурського ландшафтного парку диких тварин ім. Бенедикта Дебовського (Польща).

- Продовжуються дослідження по скельно-сакральному комплексі «Буковинський Стоунхендж». [39, 47]
- Польові виходи з інструментарієм SMART.

1.4. Методологія досліджень

Методологічно дослідження суспільно-географічної характеристики базується на застосуванні різноманітних підходів та методів, що допомагають вивченню соціальних та економічних аспектів географічних явищ. Серед них варто звернути увагу на декілька ключових аспектів:

Спочатку важливою складовою є вибір об'єкту дослідження, тому ми визначили конкретний об'єкт дослідження, який володіє природними, науковими, рекреаційними та культурно-освітніми ресурсами, якими у свою чергу безпосередньо користуються різні категорії і групи населення.

Наступний метод полягав у зборі інформації для визначення, оцінки та аналізу кількісних так і якісних даних. Опрацьовувались щорічні стратегічні звіти, плани Парку, та статистична інформація органів державної влади та місцевих територіальних громад [1, 43, 55].

Для вивчення розподілу та закономірностей соціально-економічних процесів у Вижницькому районі використовувався метод просторового аналізу з використанням ГІС - технологій, сіткове картування, впровадження інструментарію. SMART.

Часовий аналіз застосовувався з метою та ціллю визначення динаміки суспільно-географічних складових, які пов'язані головним чином з об'єктами природно-заповідного фонду, а саме яка тенденція розвитку простежується в умовах сталого використання його матеріальних і не матеріальних ресурсів і як на це реагують різні суспільні групи.

Теж не менш важливим аспектом дослідження стали інтеграційні процеси, що зумовили головну взаємодію і комунікацію між економікою,

соціологією та екологією (наукою про охорону довкілля). Це дало змогу комплексно вивчити основні закономірності сталої економіки та природокористування.

Для проведення досліджень в галузі суспільно-географічної складової у природно-заповідному фонді залежно від об'єкту та предмету досліджень всі методи об'єднують у кілька груп:

- філософський (розгляд загальних принципів пізнання);
- загальнонауковий (правил та підходів);
- конкретнонауковий (методів та способів).

Варто зазначити, що вагомий внесок в наукові дослідження складається безпосередньо шляхом картографічних джерел, на основі котрих ми можемо простежити до прикладу, як змінювалась конфігурація території протягом певного періоду. Також за допомогою даного методу, можна простежити, як головним чином транспортні магістралі впливають на відвідування території парку.

Висновок до 1 розділу

З огляду на вищезазначене, можна чітко зрозуміти, що історичні передумови створення національного природного парку «Вижницький» заклали основний правовий, природоохоронний функціональний фундамент установи та водночас з цим сформуvalи ряд завдань і проблем, які довелось вирішувати згодом.

Одним з таких ключових питань це створення природно-заповідного об'єкту на площі 50% від спочатку запроєктованої, що зумовило формування не цілісної «дірявої» територіальної структури та незахищеність на значній протяжності заповідної зони.

Зате, створення природно-заповідного об'єкту у районі Берегометського низькогір'я стало ще можливим завдяки існуючим тут ландшафтним заказникам загальнодержавного значення «Лужки» і «Стебник», а також заповідним урочищам «Стаєчний» та «Яворів».

В минулому, це територія Берегометського лісокомбінату, ДП «Берегометське ЛМГ» та Вижницького держспецлігоспцу АПК», які здебільшого використовували цю територію для ведення лісового господарства і лише за умови, що тут були об'єкти природно-заповідного фонду України вдалося зберегти природоохоронну цінність.

За увесь період функціонування Парку були різні етапи його розвитку. Звичайно, що найбільш проблемним був перший етап, оскільки такі установи в Україні створювались не часто, а у Чернівецькій області взагалі вперше.

Але як свідчить історія, протягом всього свого періоду існування установа досягла чималих результатів, завдяки в першу чергу професійності, зусиллям та наполегливості колективу Парку.

РОЗДІЛ 2. СУСПІЛЬНО-ГЕОГРАФІЧНА ХАРАКТЕРИСТИКА НПП «ВИЖНИЦЬКИЙ»

2.1. Географічне положення

Власне сам національний парк «Вижницький» розташований у південно-західній частині Чернівецької області у низькогір'ї Буковинського сектору Скибової підзони Карпат і найближчою до її території є гірські регіони Румунії. До найближчого пункту пропуску кордону Руська всього 42км. А якщо по прямій лінії трохи більше 20км [2, 9].

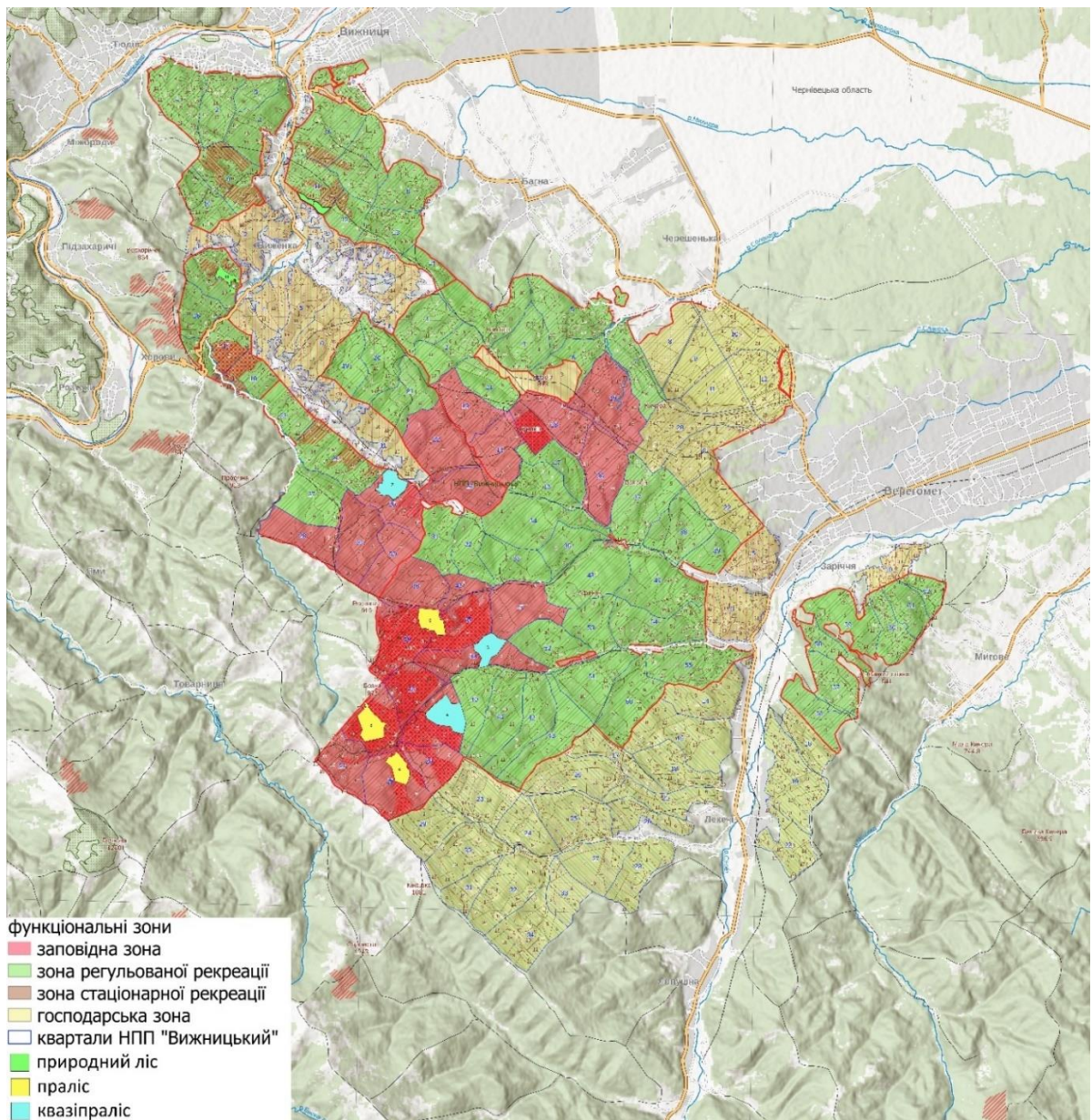


Рис. 2.1. Карта НПП Вижницький з виділеними пралісами

Площа території національного парку становить 11369,0 гектарів, постійним користувачем парк є на землях 8387,9 га (73.4 % від загальної площі парку), землі включені до Парку без вилучення їх у землекористувачів становлять 2981,1га (26.6 %). Парк розташований у Вижницькому районі Чернівецької області і межує з територіями наступних територіальних громад: Берегометська ТГ, Вижницька ТГ, Усть-Путильська ТГ.

Відповідно до критеріїв МСОП НПП «Вижницький» належить до категорії II – національний парк і є одним з 55 національних природних парків України, одним з 12 національних природних парків Українських Карпат і одним з трьох національних природних парків Чернівецької області [54, 55, 60].

Загальні межі: З півночі Парк контактує з землями м. Вижниця. На крайньому північному заході його територія омивається водами р. Черемош, далі межа пролягає на гребінь розгалуженого пасма з висотними рівнями від 694 до 704 м н.р.м., після чого звертає на південь та прямує на вододільний хребет пасма Берізка, аж до Німчичцького перевалу. Далі межа у південно-східному напрямку опускається до р.Виженка і проходить по її руслу до середини ущелини між пасмами Просічний та Черешнів, виходить на пасмо Черешнів з вершиною 919 метрів, повертаючи у південному напрямку до гори Бозна (висота 974 м) та у південно-західному напрямку до вершини 963 метрів на хребті Смидоватий. По хребту зазначеного пасма кордон звертає у південно-східному напрямку оминаючи Скелі Кінашки, після чого звертає на північний схід до вершини 919 м н.р.м, де знову звертає на південний схід до Великої полонини (890м), згодом у північно-східному напрямку спускається до долини річки Лекече. Надалі межа Парку, у північному напрямку, на протязі майже 7 км проходить вздовж автомобільної дороги Берегомет-Долішній Шепіт до околиць смт. Берегомет, після чого звертає на північний захід до хребта Поляна Волотив. Звідси кордон у північно-східному напрямку пролягає до автодороги Р-62 вздовж якої доходить до села Черешенька. Згодом звертає на Північний

захід у бік відрогу Кичерського хребта. Надалі у північно-західному напрямку, оминаючи масиви Філії «Берегометське лісомисливське господарство» проходить до околиць м. Вижниця, замикаючи контур змонолітненої території. Крім цього, у межиріччі Сірету та Мигівки знаходиться ще один масив (урочище Стіжок) східна межа якого проходить практично по вододілу з вершини гір Великий Стіжок (855,7 м і Малий Стіжок (784,2м), а західна паралельно руслу річки Сірет вище житлово-господарської забудови с. Заріччя.

2.2. Природні умови та ресурси

Геологія та літологія

Згідно з тектонічною регіоналізацією Парк розташований головню в межах Бориславо-Покутського тектонічного покриву, але північно-східна та південно-західна периферії частково «заходять» на, відповідно, Більче-Волицьку зону рівнинної частини Передкарпатського прогину та на Скибовий покрив. Ці тектонічні одиниці (структурно-літологічні зони) насунуті одна на одну з південного заходу. Вони складені крейдяним і палеогеновим флішем, а також неогеновими моласами – перешаруваннями, у різних пропорціях, кислих осадових відкладів – аргілітів, алевролітів та пісковиків, які іноді містять прошарки мергелів та конгломератів. Ці шаруваті відклади зім'яті у складки. Структурно-літологічні зони відрізняються співвідношенням та стилем залягання відкладів різної літології та стратиграфії.

Варто зазначити, що практично по всій території парку на денну поверхню виходить чимало пісковиків, різних геологічних періодів утворюючі неперевершені скелі, печери та відслонення.

Тектонічні одиниці у межах території парку

Табл. 2.1.

Тектонічні одиниці	Літологія і стратиграфія* корінних відкладів	Площа в межах парку (км ²)
Передкарпатський прогин (Більче-Волицька зона)	Піщано-глиниста моласова товща (дашавська світа)	4,4
Бориславо-Покутський покрив	Переважає аргилітостого (поляницька і менілітова світи) та піщанистого (вигодська світа) флішу	103,5
Скибовий покрив	Переважає піщано-глинисто мергелистого (стрийська світа) та глинистого (бистрицька світа) флішу, а також пісковиків (ямненська і вигодська світи)	5,2

*Згадуються лише найпоширеніші світи

У регіоні Парку відоме родовище нафти у басейні р. Лекече. Сланці менілітової світи можна використовувати як паливо, а пісковики ямненської і вигодської світи, а також гравійно-галечниковий алювій – як будівельні матеріали. У Передкарпатському прогині є виходи хлор-натрієвих мінеральних вод (Коржик 2005).

Геоморфологія та орографія

Згідно з цифровою моделлю висот SRTM (Jarvis et al. 2008) альтитуди Парку змінюються від 350 до 1081 м, а середнє значення становить 661 м при стандартному відхиленні 115 м. Відмінності у будові геологічного фундаменту відображені у макрорельєфі у вигляді геолого-геоморфологічних регіонів – морфоструктур. Рельєф Парку представлений головню морфоструктурою Покутсько-Буковинських флішових низьких гір. Крім того, на північному сході територія Парку заходить на горбисту моласово-алювіальну височину Покутсько-Буковинського передгір'я, а на південному заході – на Буковинські внутрішні флішові середні гори (Круглов, 2008)

Морфоструктури у межах території Парку

Табл. 2.2.

Індекс на карті	Морфоструктури	Тектонічні одиниці	Площа в межах парку (км ²)
V1	Покутсько-Буковинське передгір'я – горбиста моласово-алювіальна височина	Передкарпатський прогин, Більче-Волицька зона	4,4
B2	Покутсько-Буковинські флішеві низькі гори	Бориславо-Покутський покрив	103,5
D4	Буковинські внутрішні флішові середні гори	Скибовий покрив	5,2

Гідрологія

Територія Парку розташована у межах водозбірних басейнів Черемошу та Сірету. Більша частина території – південно-східна та північно-східна – належить підбасейнам Сірету: Верхньому Сірету (злив у місці впадіння Малого Сірету) та Михидрі. Менша, західна частина Парку лежить у підбасейні нижньої течії Черемошу, яка утворюється після злиття Чорного і Білого Черемошів (Гідрографія). Живлення рік є мішаним – дощовим, ґрунтовим і сніговим. Питома вага кожного виду живлення не перевищує 50%. У низькогірних басейнах дощове живлення є переважаючим (35-50%), а у середньогірних водозборах частка дощового живлення дещо зменшується (до 30-35%) за рахунок зростання часток ґрунтового і снігового живлення. Частка ґрунтового живлення також збільшується на рівнинній частині басейнів до 30-40% через збільшення потужності водомісткого реголіту. Для режиму стоку характерні паводки протягом більшої частини року з короткими періодами зимової межени та не дуже чітко вираженим весняним водопіллям, на яке

накладаються паводки. У гідрологічному режимі річок загалом можна виділити дві фази відмінної тривалості: 1) підвищення стоку, зокрема через паводки, у теплу частину року (з березня по листопад); 2) пониження стоку у період зимової межени. На фазу підвищеного стоку припадає до 85% річного стоку. Фаза пониженого стоку нестійка, оскільки може перериватися паводками, викликаними відлигами. Найбагатководнішим є весняний сезон, а наймаловоднішим – осінній та зимовий. У розрізі місяців найбільший стік переважно припадає на квітень, а найменший – на січень (Деєв 1968; Сакали та ін. 1986). Швидкість течії може коливатися від 0,5 м/с до понад 1,5 м/с. Середній багаторічний модуль стоку у гірській частині може становити 7,6-13,9 л/(с*км²), а на рівнині – 10-12 л/(с*км²). Середня багаторічна витрата води у річках може коливатися від 2-4 м³/с у верхів'ях до 24-29 м³/с у нижніх течіях.

Водозбірні басейни

Табл. 2.3.

Назва басейну	Площа басейну (км ²)	Середня альтитуда (м)	Середній ухил поверхні (град.)	Густина річкової мережі (км/ км ²)	Площа басейну в межах парку (км ²)
Сірет (верхня течія)	648,5	569	9	0,37	61,4
Михидра	186,8	452	3	0,47	16,9
Черемош (нижня течія)	718,77	446	9	0,67	34,9

Клімат

Територія Парку розташована в області помірного та помірно-континентального клімату з переважанням змінених атлантичних повітряних потоків повітря, що формують надмірну вологість і спричиняють мінливу весну, помірно тепле літо, відносно суху і теплу осінь та досить м'яку зиму. Характерним є періодичне проходження циклонів. Зима характеризується

переважанням південно-західних вітрів, а літо – північно-західних вітрів. Місяць січень вважається найхолоднішим, липень, серпень найтеплішим. Найбільше опадів характерне для червня та липня, а найменше опадів у січні та лютому. Найсухішим місяцем року з урахуванням вегетаційного періоду вважається вересень. Ураганні та сильні вітри переважно характерні для холодної пори року, здебільшого надходять з південного заходу, та відрізняються багаторічним циклічним характером.

Кліматичні умови формуються у залежності від рельєфу з просторовим розподілом температури повітря та опадів в першу чергу залежить від альтитуду – чим вище розташування, тим нижча температура та більша кількість опадів. Згідно з інтерпольованими кліматичними геоданими Chelsa (Karger et al. 2017; Brun et al. 2022) середньорічна температура повітря на території Парку змінюється від 7,8°C на альтитуді 350 м у долинах Черемошу і Сірету до 4,8°C на альтитуді 1080 м – на горі Кінашка. Отже, у середньому протягом річного періоду на кожних 100 м підняття температура повітря знижується на 0,4°C. При цьому найменші значення такого вертикального градієнта температури виявлені у січні (0,2°C), а найбільші – у липні, коли вони сягають 0,5°C. Також спостерігається, особливо взимку, доволі потужний потік холодного повітря у низ по схилу, що формує потужні температурні інверсії, що можуть тривати по кілька діб. Крім того, характерні досить значні коливання температури повітря від року до року (Сакали та ін. 1986).

Кліматичні показники

Табл. 2.4.

Статистичні значення	Середня річна температура повітря 1981-2020 рр.	Середня мінімальна температура повітря січня	Середня максимальна температура повітря липня	Середня річна кількість опадів 1981-2020 рр. (мм)	Проекція середньої річної температури повітря на 2071-2100 рр. за сценарієм

	(°C)	1981-2020 рр. (°C)	1981-2020 рр. (°C)		SSP3-7.0 (°C)
Середнє	6,4	-7,9	20,8	906	10,1
Мінімальне	4,8	-9,0	18,8	840	8,5
Максимальне	7,8	-7,3	22,6	1013	11,5
Стандартне відхилення	0,6	0,3	0,7	32	0,6

Середньорічна кількість опадів варіює від 840 мм у найнижчому місцеположенні до 1013 мм у найвищій локації (див. Таблицю 1.2.1.4.1). Опади розподіляються нерівномірно не лише у просторі, але й у часі. Переважно максимум опадів приходить на червень та липень, а найменше у січні-лютому. Сухими умовами також відзначається березень, вересень і жовтень. Взимку опади переважно випадають у вигляді снігу. Вище 800 м над рівнем моря сніг з'являється вже першій-другій декадах листопада, а в кінці цього місяця має стійкий характер. В долинах він руйнується з кінця лютого, та на вершинах гір у третій декаді березня. Інтенсивне танення починається у березні і закінчується в середині квітня. З кожним роком кількість опадів має значні коливання.

Просторову диференціацію мезоклімату (топоклімату) добре відображають біокліматичні зони, отримані шляхом класифікації геоданих Chelsa щодо сум активних температур понад 5 °C (Karger et al. 2017; Brun et al. 2022). Ці зони виділили і охарактеризували з огляду на ймовірні потенційні природні угруповання, які могли би бути поширені на межиріччях (Круглов 2008; Круглов 2020). Найбільші площі в межах Парку займає помірно прохолодна зона, оптимальна для букових лісів. На південному заході найвищі ділянки Парку заходять у прохолодну зону смереково-букових лісів, а на північному сході, в межах передгір'я та прилеглих долин – у помірно теплу зону букових і дубових лісів.

Біокліматичні зони НПП «Вижницький»

Табл. 2.5.

Назва	Сума активних температур понад 5°C	Лісівнича назва	Переважаючі фітосоціологічні союзи	Площа в межах парку (км ²)
Помірно тепла	1600 – 1900	Букових і дубових лісів	Asperulo-Fagion Tüxen 1955; Carpinion betuli Issler 1931	37,9
Помірно прохолодна	1200 – 1600	Букових лісів	Asperulo-Fagion Tüxen 1955	74,7
Прохолодна	1200 – 1000	Мішаних смереково-букових лісів	Luzulo-Fagion Lohmeyer et Tx. in Tx. 1954	0,6

Наведена вище кліматична характеристика Парку базується на історичних даних – переважно трьох останніх десятиліть. Водночас у Карпатах протягом цих десятиліть спостерігається виразне потепління клімату (Spinoni et al. 2015), яке, очевидно, буде продовжуватися й далі.

Ґрунти

Геопросторова диференціація ґрунтового покриву визначається головно рельєфом (топографічним положенням), який контролює розподіл поверхневих відкладів як материнської породи (див. розділ «Геоморфологія та орографія»), та місцевим кліматом, який також залежить від рельєфу (див. розділ «Клімат»). На межиріччях у гірській частині Парку поширені бурі гірсько-лісові ґрунти

(лісові буроземи) на елювіально-колювіальних кам'янистих суглинках (Leptic Cambisols), а на межиріччях передкарпатської частини Парку – буроземно-підзолисті псевдооглеєні (поверхневооглеєні) ґрунти на елювіально- та еолово-колювіальних лесовидних суглинках (Stagnic Albeluvisols). Днища річкових долин зайняті алювіальними ґрунтами різної текстури. У заплавах, окрім ріняків, зустрічаються примітивні алювіальні дернові ґрунти. Алювіальні дерново-буроземні ґрунти (Haplic Fluvisols) формуються на терасах з акумульованими супіщано-суглинковими відкладами (Круглов та ін. 2012).

Бурі гірсько-лісові ґрунти характерні слабодиференційованим профілем, високою кислотністю, відносно високим вмістом органіки та добре вираженою скелетністю. Потужність ґрунту залежить від положення у мезорельєфі. На крутих верхніх частинах схилів переважають слаборозвинені та короткопрофільні буроземи, на нижніх частинах схилів – буроземи середньоглибокі. На нижніх частинах схилів із виклинюванням ґрунтових вод вони можуть бути оглеєними. На пологих межиріччях рівнинної передгірної частини Парку в межах помірно теплої біокліматичної зони переважають буроземно-підзолисті псевдооглеєні ґрунти. Вони відзначаються добре диференційованим профілем – мають виражені елювіальний та ілювіальний горизонти. Є переважно піщанисто-легко- та середньосуглинковими, сильнокислими, характерні низьким вмістом органіки навіть у верхньому гумусово-елювіальному горизонті. Ступінь оглеєння варіює і залежить від умов дренажу – на схилах ґрунт менш оглеєний, ніж на пласких і слабовипуклих вододільних поверхнях (Коржик 2005; Круглов та ін. 2012).

Біогеографічний контекст

Відповідно до біогеографічного поділу Європи (ЕЕА 2003) територія Парку належить до альпійського біорегіону. Згідно з вітчизняним геоботанічним районуванням, Парк розташований у Європейській широколистянолісовій області, Центральноевропейській провінції, Східнокарпатській гірській підпровінції. Більша частина Парку належить

Рахівсько-Турківсько-Берегометському округу ялицево-букових та смереково-ялицево-букових лісів.

Ландшафтне різноманіття

Під ландшафтами (мікрорегіонами) розуміємо геокомплекси (геоекосистеми) регіональної розмірності, які виділяють на підставі морфоструктур 3-го порядку (див. Розділ «Геоморфологія та орографія») і додатково характеризують з огляду на кліматичні та біотичні властивості (Міллер та ін., 2002, Круглов, 2020). Отже, територія Парку головно розташована у межах ландшафту Покутсько-Буковинських зовнішніх гір – флішового розчленованого низькогір'я з помірно теплим до помірно прохолодного кліматом під природними (потенційними) буковими і смереково-буковими лісами (Круглов, 2008).

Різноманіття природних середовищ (екосистеми), у тому числі рідкісних типів.

Відповідно до розробленої методики картування біотопів (оселищ) На території НПП «Вижницький» закартовано **22** типи біотопів виділених за Національним каталогом біотопів України. Участь типів біотопів у ПТ, їх репрезентативність та ступінь збереження). Як і в межах всіх парків карпатського регіону, домінуюче положення займають **лісові угруповання**, які у структурі земельних угідь становлять понад 90 % і характеризуються досить високим біотопічним різноманіттям.

Угруповання обидвох типів біотопів на території Парку відзначаються багатством видового складу за участю низки раритетних видів, дуже мальовничі в період цвітіння і володіють великим рекреаційним потенціалом. Проте, наразі переважна більшість угруповань трав'яних біотопів в межах Парку зазнають трансформації внаслідок припинення їх традиційного використання (викошування), швидкими темпами відбувається їх поступове заростання чагарниками і самосівом деревних рослин. Це процес є швидкісним внаслідок, того, що ці біотопи Парку розташовані у лісовому поясі.

2.3.Соціально-економічна характеристика регіону розташування НПП «Вижницький»

Територія Парку є зоною давнього господарського освоєння. Перші документальні згадки про поселення відносяться до XV-XVI століть (м. Вижниця - 1450р., с. Розтоки -1500р., селище Берегомет -1696р.), хоча за топонімічними даними ця територія була освоєна ще за часів Київської Русі. Так, назви річок Міхідра та Міходерка є типово реліктовими давньослов'янськими (від «мохъ драть»). Знахідка у сусідньому Покутті наприкінці XIXст. в аналогічних умовах кладу римських монет епохи Римської імперії, а також безпосередньо біля межі Парку дохристиянського капища-наскельного календаря с солярними знаками в с.Багна, свідчать про ще давніший етап заселення, або, принаймні, тимчасового (транзитного) перебування тут людей.

Найбільшим районним культурним центром де зосереджені пам'ятки історії вважається м. Вижниця. Місто найперше згадується в Літописі Молдови 1501 року. Здавна розвивалася як торгове поселення, яке славилася добрими ярмарковими традиціями. З початковим розвитком лісової промисловості, наприкінці XVIII ст., Вижниця стала одним з найважливіших пунктів по торгівлі лісом. Черемошем і Прутом ліс та дрова сплавливали до міста Чернівці, а далі через Бояни до Бесарабії та Поділля.

Другий за значимістю населений пункт НПП «Вижницький» - селище Берегомет. Ще на початку XIX сторіччя тут були засновані деревообробні промисли, які з часом виростили до масштабу Берегометського ліскокомбінату, званого на весь Радянський Союз меблевою продукцією та провідною маловідходною технологією. Також були знайдені родовища нафти і газу, які видобувалися.

Справжнім осередком народних промислів у регіоні є місто Вижниця. Тут розташований коледж прикладного мистецтва імені В. Шкрібляка, який готує спеціалістів з художньої обробки дерева, ювелірної справи, художнього ткацтва, вишивки, моделювання гуцульського одягу, виробів ковальства. Найкращі роботи студентів можна оглянути, а деякі і придбати в музеї народної творчості коледжу.

В межах Парку пасажирські та вантажні перевезення здійснюються автомобільним і залізничним видами транспорту.

Обсяг вантажоперевезень залізничним транспортом в останні роки помітно зменшився, що пов'язано із загальним спадом виробництва та важким економічним станом місцевих підприємств. З обласним центром є сполучення асфальтованою дорогою Вижниця-Берегомет-Сторожинець-Чернівці та Вижниця – Вашківці – Чернівці.

В межах регіону доступне мобільне покриття 4G, але є ділянки на віддалених територіях із відсутністю покриття:

Територія Парку покривається зв'язком мобільних операторів досить погано. Населені пункти навколо території Парку покривається недостатньо. Нижче наведено картосхему покриття території в регіоні парку мобільними операторами.

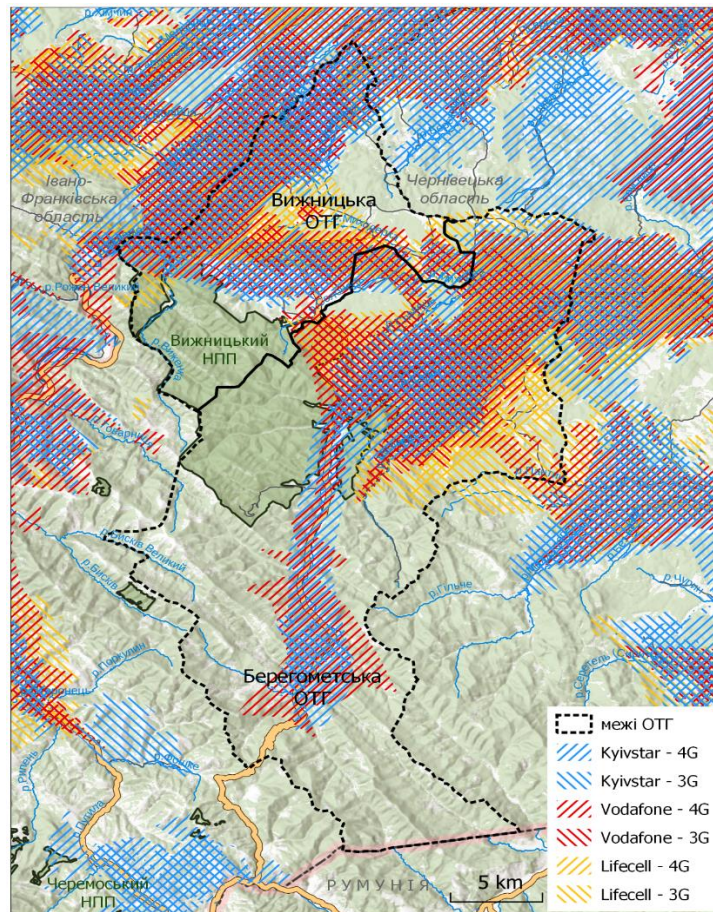


Рис. 2.2.. Покриття мереж мобільних операторів на території НПП «Вижницький» та в околицях.

Промисловість вважається провідною галуззю фактичного сектору економіки Вижницького району. Галузева структура промисловості складається з: добувної промисловості та розробка кар'єрів, деревообробної промисловості та виробництва меблів, виробництва металевих виробів, поліграфічної діяльності, виробництва теплової і електричної енергії, та яка формує визначну частку створеної валової та доданої вартості в галузі. Протягом 2023 року переробна промисловість характеризувалась роботою 61 підприємства, з них 68% підприємств працювали у галузі переробки деревини. В основному виділяють такі галузі: добувна - 28%, поліграфічна і виробництва виробів з металу - 2%, виробництва електричного устаткування – 2%. З початку збройної агресії росії у Вижницькому районі функціонують 10-ть релокованих підприємств з зони військових дій (2 – деревообробної галуззі; 1 - виробництва електричного устаткування; 2 – виробництва і продажу світлодіодних приладів

виробництва картонних упаковок); 1 - виробництва будинків модульного типу; 1- виробництво трикотажних предметів; 2- мебельне виробництво з ротангу; 1 – неспеціалізованої гуртової торгівлі.

До таких підприємств відносяться: ТОВ «Славенергопром» - підприємство з виробництва електричного устаткування (виготовлення ізоляторів, реле високої напруги для потягів, електропідстанцій); Товариство з обмеженою відповідальністю «Укрледлайт» - воно спеціалізується по виробництву світлодіодних приладів (дизайнерське художнє освітлення, магнітно-трекові полісистеми); ТОВ «Сімплдім» - характеризується виробництвом будинків модульного типу, обладнання призначене для комфорту і благоустрою, різних конструкцій з металу.

Найбільш потужними промисловими підприємствами Берегометської громади є Вижницький ДСЛГ АПК (смт.Берегомет) та філія “Берегометське ЛГ” ДСГП

Загальна площа Вижницького адміністративного району становить біля 188 тис. га. Структура земельного фонду складається з сільськогосподарських угідь 13% від усіх таких угідь області, з них – 8 % займає рілля. Основними землевласниками та землекористувачами територій є господарські комплекси населення. Сільськогосподарська продукція виробляється в районі на 94-х підприємствах різної форми власності і господарювання (серед яких 81-не фермерське господарство). Переважає тип товарного сільського господарства у вигляді свинарства і вівчарства, зернового господарства, картоплярства, вирощування різноманітних багаторічних трав'яних рослин і ріпаку. Структура посівних площ зернових культур і зернобобових з найбільшою питомою вагою посівів пшениці, наступною є гречка, кукурудза та ячмінь, невеликі посіви вівсу. У структурі технічних переважають посіви сої, ріпака і соняшника. Також вирощують картоплю і овочі. Найкращим підприємством району вважається ТОВ «Захід - Агро», з урожайністю озимої пшениці 85 ц з 1 га, а озимого ріпаку майже 48 ц з 1га.

Тваринницька галузь зосереджена переважно в господарствах населення. Можна також відзначити підприємство цієї галузі є Фермерське господарство «Євросвинка плюс», яка інвестує у вирощуванні племінних поросят породи «Петрен». Харчова галузь промисловості Вижницького району реалізовується на підприємствах ТзОВ «Агрофірма Калина» в межах Брусницької ТГ (виробляють безалкогольні напої, газовані та міралізовані води, розлиті у скляні пляшки); Вашківецький хлібобулочний комбінат у межах Вашківецької ТГ; ТОВ «Дари Гуцульщини» - (заготовляє, переробляє та заморожує високоякісні екологічно чисті дикорослі гриб та ягоди. У районі нараховується 250 пасічників.

Кліматичні ресурси території національного природного парку «Вижницький» загалом сприятливі для різноманітних видів відпочинку протягом різних пір та сезонів року. Від травня в межах території Парку створюються сприятливі та комфортні умови по організації відпочинку у рекреаційних зонах. Влітку співвідношення метеорологічних показників не виходять за межі комфортних вимог.

Територія Парку має цілющі мінеральні води різних типів. Лікувальну цінність має специфічна дуже кисла слабомінералізована сульфатна вода джерела «Лужки» в однойменному урочищі неподалік с. Виженка. Вона характеризується рідкісним сульфатно–алюмінієво–залізистим складом за участю нікелю, кобальту, марганцю та інших мікроелементів.

Ще в 1913 році австрійський власник курортів Грабля Рей, якому належало 12 санаторіїв на Західній Україні, на базі залізистих вод в Лужках збудував водолікарню на 6 ванн і розпочав будівництво великого санаторію. До джерела було підведено вузькоколіїну залізницю, завезено котли, труби та інші матеріали. В період Першої світової війни водолікарня була знищена.

На території с. Виженка виявлено кілька джерел мінеральних лікувально-столових вод типу «Нафтуса», одне з яких раніше використовувалось для

промислового розливу води у пляшки під назвою «Діяна» (через економічні причини ця діяльність призупинилась).

З північно-східного боку безпосередньо до межі Парку прилягає територія недобудованого бальнеологічного санаторію «Солонець», що є власністю приватної фірми «Атлас». Поруч знаходиться унікальне джерело «Черешенька» з хлоридно-натрієвими розсолами.

Місцезнаходження території НПП «Вижницький» у розрізі громад

Національний парк розташований в адміністративних межах Вижницького району на Чернівеччині. Адміністрація Парку знаходиться в селищі Берегомет. Схематичне розміщення території парку в межах громад наведено на карті.

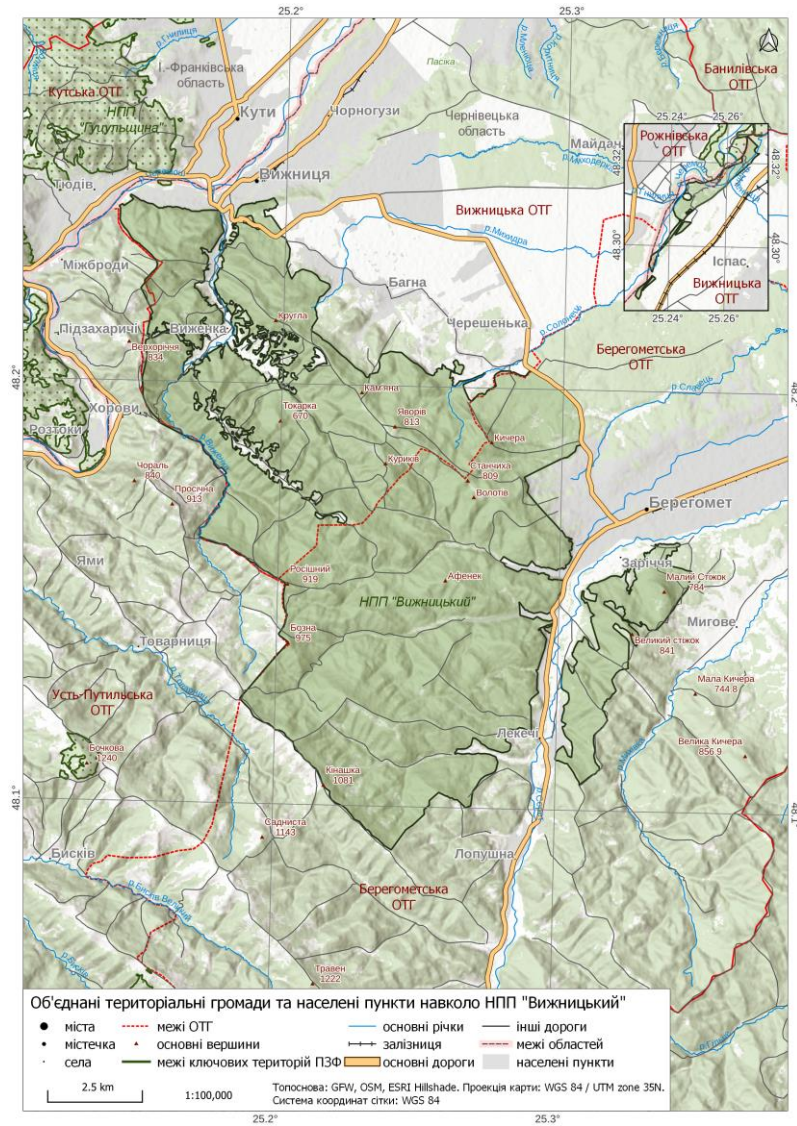


Рис. 2.3. Карта об'єднаних територіальних громад

Населені пункти (територіальні громади), в межах яких знаходиться

НПП «Вижницький»

Табл. 2.6.

Назва населеного пункту	Кількість населення (осіб)	Назва органу місцевого самоврядування (якщо відрізняється від колонки)	Площа території Парку (га/%)
селище Берегомет	12649*	Берегометська об'єднана територіальна громада	7006,4/61,6 %

с. Мигове			
м. Вижниця			
с. Іспас	10596	Вижницька об'єднана територіальна громада	4362,6/38,4 %
с. Виженка			
с. Черешенька			
с. Багна			
Всього 23245			11369 га / 100%

Демографічні, економічні та соціальні дані про прилеглі території до НПП «Вижницький».

Демографічні, економічні та соціальні дані про прилеглі території (вікова категорія: ДШ – дошкільного віку, Ш -шкільного віку, З – зайняте населення, П – пенсійного віку)

Табл. 2.7.

Назва населеного пункту	Вікова категорія (осіб)			
	ДШ	Ш	З	П
селище Берегомет	504	1430	2700	3172
с. Мигове	384	720	1000	1135
с. Іспас	307	727	1855	1100
с. Виженка	80	216	318	630
с. Черешенька	91	175	250	500
с. Багна	85	110	130	300
м. Вижниця	350	520	1200	1100

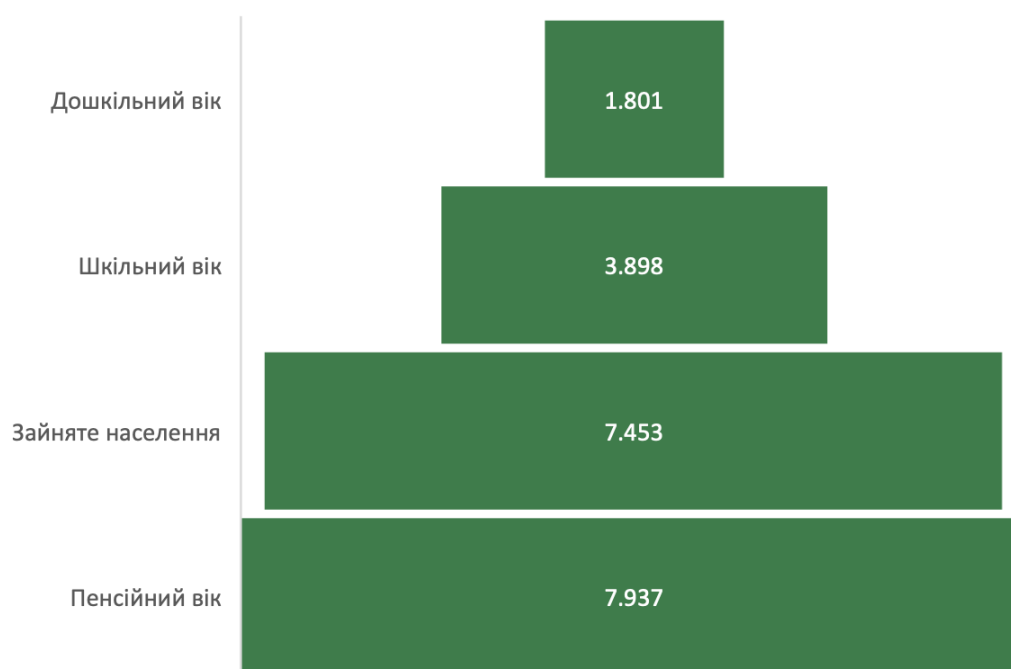


Рис. 2.4. Діаграма Демографічні показники

Демографічний профіль регіону, що оточує національний природний парк «Вижницький», свідчить про низьку щільність населення та старіння населення, що є поширеним явищем у багатьох сільських місцевостях у всьому світі та в Україні. Наявні дані не вказують на рушійні сили такої динаміки, однак вона, ймовірно, викликана поєднанням міграції у великі міста, міграції в інші країни та загального зменшення кількості дітей у домогосподарстві.

Територія НПП «Вижницький» займає своєрідне географічне положення для розвитку економічного потенціалу, оскільки є гірською територією, яке однак має багато переваг для розвитку, як туристично та історично привабливе місце. Парк знаходиться в серці Буковини. Територія має налагоджене транспортне сполучення з найближчими обласними центрами м. Чернівці та м. Івано-Франківськ, а також знаходиться в безпосередній близькості з НПП «Гуцульщина».

Розглянемо основні показники економічного розвитку території за громадами, території яких охоплюються парком, а саме Вижницька, Берегометська та Усть-Путильська.

Стан економічного розвитку громад (2023 рік), які входять до території парку

Табл. 2.8.

Назва показника	Вижницька громада	Берегометська громада	Усть-Путильська громада
Загальна чисельність населення громади, чол.	17058	18447	5451
Доходи загального фонду на мешканця, грн.	5769,8	5997,5	2500,1
Видатки загального фонду на одного мешканця, грн.	11184,3	9988,3	10377,2
Відсоток податків у контексті загальнобюджетного доходу частині, %	26,1	16,6	33,0
Рівень дотаційності бюджету, %	-0,3	26,5	50,6
Рівень спроможності громади за аналізом доходів і видатків (по Україні)	оптимальний	оптимальний	критичний

Рівень загального доходу фонду на одного мешканця в цих громадах суттєво різниться, оскільки у Вижницькій та Берегометській громаді є високим у порівнянні з іншими громадами регіону відповідного розміру на кількості населення, а рівень доходу в Усть-Путильській громаді є в два рази нижчим за вищевказані громади.

Видатки загального фонду на одного мешканця громади більші у Вижницькій громаді, що свідчить про більш активне залучення зовнішніх коштів до бюджету громади.

Нижча частка місцевих податкових надходжень в Берегометській громаді стримує розвиток і формує залежність від дотацій і субвенцій з державного бюджету, натомість Вижницька та Усть-Путильська громади мають вищий відсоток місцевих податкових надходжень, що є шляхом до незалежності бюджету.

За рівнем дотаційності бюджету Вижницька громада має від'ємний показник, що свідчить про її спроможність і самостійність, Берегометська громада має вищий відсоток дотаційності, що свідчить про її меншу фінансову спроможність, але найбільш дотаційною є Усть-Путильська - понад 50% дотаційності.

Загальною тенденцією Вижницької та Берегометської громад є оптимальний рівень фінансової спроможності громад, що вказує на збалансовану соціально-економічну політику і правильну стратегію розвитку. Критичним є показник Усть-Путильської громади. Цей показник є суттєвим, оскільки при визначенні такого рейтингу враховуються всі основні тенденції по надходженнях та видатках місцевого бюджету.

2.4. Стан збереження природних екосистем та екологічна ситуація.

Для забезпечення комплексного підходу до процесу планування управління щодо біорізноманіття обрано сім пріоритетних природних цінностей (ППЦ). Вони включають найважливіші біотопи, а також види або групи видів (сформованих за функціональними або таксономічними критеріями). У сукупності вони повинні добре представляти загальну екосистему, для якої

створюється природоохоронна територія. Важливими критеріями для формулювання пріоритетних цінностей біорізноманіття є наступні:

- Біотопи або групи біотопів, перелічені в Резолюції № 4 Бернської конвенції, національній Зеленій книзі України або аналогічних відповідних схемах визначення пріоритетності оселищ, які Рада з планування управління вважає доречними. Сюди включаються оселища, що належать до вищезазначених категорій, навіть якщо вони перебувають у деградованому стані, за умови, що існує чіткий потенціал для їх відновлення. Важливим критерієм для цього має бути минулий (наприклад, 50 років тому) стан лісу відповідно до наявної інформації;
- Види або групи видів, за збереження яких відповідна природоохоронна територія несе особливу відповідальність - зазвичай це види, занесені до Червоного списку МСОП або національного Червоного списку України, або інші подібні види, для яких все ще характерне відносно стабільне трапляння або здоровий стан популяції;
- Біотопи або види, які є типовими для Українських Карпат, але в той же час є відмінною рисою Парку у порівнянні з іншими карпатськими парками. Знову ж таки, сюди включаються біотопи, що підпадають під вищезгадані категорії, навіть якщо вони наразі перебувають у деградованому стані, за умови, що існує чіткий потенціал для відновлення.

Природоохоронні цінності об'єднуються (групується в одну ППЦ), якщо вони територіально близькі одна до одної, функціонують за схожим принципом та/або зазнають впливу однакових загроз. Вони повинні бути розділені (виділені в окремі ППЦ), якщо вони є просторово віддаленими, функціонують по-різному та/або зазнають впливу різних критичних загроз. Формулювання цінностей може бути повторюваною діяльністю, коли Рада з планування управління переглядає цінності після того, як вони проаналізують стан і загрози

на наступних етапах. Важливо не забувати про прісноводні екосистеми (озера, річки, струмки, водно-болотні угіддя). Пам'ятки природи також можуть бути виділені в окрему ППЦ, якщо вони є достатньо важливими.



Рис. 2.5. Діаграма Пріоритетні природні цінності

Оцінка поточного стану найважливіших цінностей:

Стан збереження біотопів визначали за наступними ключовими екологічними властивостями (КЕВ):

- **КЕВ 1** - Присутність в межах полігонів картування характерних видів біотопу, які наведені у Національному каталозі біотопів України

У разі присутності в межах картованого біотопу:

- понад 75 % характерних видів його ступінь збереження визначається як (категорія А)
 - 50-75% - (категорія В)
 - 25-50% - (категорія С)
 - до 25% - (категорія D)
- **КЕВ 2** – займана площа (у га) ґрунтується на результатах картування біотопів. Участь типів біотопів у ПТ, їх репрезентативність та ступінь збереження). В таблиці з результатами оцінки зазначено діапазон значень площі для кожної категорії.
 - **КЕВ 3** – наявність індикаторних видів. Перелік видів – індикаторів високої якості біотопів)
 - присутні більше 3 індикаторних видів (категорія А)
 - присутні 2-3 індикаторних види (категорія В)
 - присутній 1 індикаторний вид (категорія С)
 - індикаторні види відсутні (категорія D)

Якщо у складі біотопів присутні менше трьох індикаторних видів, для кожного з них зазначається рясність за трибальною шкалою (1 - поодинокі, 2 - спорадично, 3 - рясно), якщо більше трьох - зазначається лише їхня кількість.

*У майбутньому цей індикатор буде змінено на: "Відсоток моніторингових ділянок, на яких присутні 4 або більше видів-індикаторів високої якості біотопів". На території ПЗФ має бути щонайменше 10 моніторингових ділянок, відносно рівномірно розподілених в межах певного типу біотопу.

- **КЕВ 4** (для лісів) - площа пралісів та квазіпралісів, визначалася відповідно до методики, затвердженої Міндовкілля.

Для видів рослин оцінювалася середня кількість особин на м² на стандартних пробних площах в основних локалітетах, для видів лишайників - кількість локалітетів і середнє проективне покриття виду на м² на стандартних пробних площах в основних локалітетах, для видів грибів - кількість локалітетів.

Для ссавців оцінювалася кількість ознак тварини, зареєстрованих протягом стандартних періодів часу вздовж стандартизованих і визначених трансект та кількість відловів з фотопасток у стандартних місцях у рамках зимового моніторингу великих хижих ссавців.

Оцінка збереження природоохоронних цінностей

Табл. 2.9.

Природоохоронні цінності	Ключові екологічні властивості			
	КЕВ 1	КЕВ 2	КЕВ 3	КЕВ 4
Ялицеві і ялинові ліси	Категорія А	Категорія В	Категорія А	Категорія С
Ацидофільні дубові і сосново-дубові ліси	Категорія В	Категорія С	Категорія А	Категорія С
Букові ліси	Категорія А	Категорія А	Категорія А	Категорія В
Оліготрофні водотоки	Категорія А	Категорія С	Категорія В	Категорія А
Гірські сінокісні луки	Категорія С	Категорія С	Категорія А	Категорія В
Олень благородний	Категорія В	Категорія В	Категорія А	Категорія В
Ведмідь бурій	Категорія А	Категорія С	Категорія В	Категорія С
Борсук	Категорія С	Категорія С	Категорія В	Категорія С

З цієї таблиці видно, що більшість з пріоритетних природоохоронних цінностей на території національного природного парку «Вижницький» збережена добре, а іноді і дуже добре.

Однак, одночасно простежується негативна тенденція для гірських сінокісних лук, які деградують через відсутність регулярного викошування (випасання). Також погіршується екологічний стан оліготрофних водотоків, але це головним чином пов'язано з глобальним потеплінням, зокрема з скороченням річної кількості опадів. Під загрозою перебувають борсук та ведмідь бурий, які є об'єктами полювання.

В цілому стан збереження природних екосистем на території природно-заповідного об'єкту здебільшого задовільний, однак простежуються окремі тенденції, які пов'язуються із глобальними змінами клімату та переорієнтації галузей господарства у регіоні.

Висновок до 2 розділу

Отже, у цьому розділі охарактеризована суспільно-географічна характеристика національного парку у регіональному контексті. Парк займає чималу площу у розмірі 11369 га, з них це більше 90% лісові масиви. Тобто суспільний інтерес до його ресурсів чималий. Географічне та адміністративне положення Парку зумовлює доступність території для значної кількості населення, яке проживає у безпосередній близькості і здавна користується матеріальними і нематеріальними ресурсами природно-заповідного об'єкту. У регіоні розташування установи проживає більше 25 тис. мешканців, а до його території прилягає 9 населених пунктів.

Провідними галузями економіки Вишницького району, де знаходиться Парк, насамперед є лісове господарство, деревообробка, заготівля недревних ресурсів лісу, туризм, тваринництво і сільське господарство.

Власне тому, національний природний парк «Вишницький» є регульованою ресурсною базою для розвитку зазначених вище векторів народного господарства.

Здебільшого, враховуючи, природоохоронне значення Парк тісно співпрацює з об'єктами туристичної діяльності та загально-освітніми навчальними закладами.

Одним з найголовніших завдань установи є збереження природних екосистем. Для цього у межах парку були виділені основні природоохоронні цінності, тобто ті природні об'єкти, яким потенційно є загроза. У нашому випадку враховуючи перелічені вище чинники стан збереження природних екосистем на території національного природного парку «Вижницький» знаходиться на високому рівні.

РОЗДІЛ 3.

ОСНОВНІ НАПРЯМКИ ДІЯЛЬНОСТІ, ПРОБЛЕМИ ТА ПЕРСПЕКТИВИ РОЗВИТКУ

При підготовці та виконанні Розділу 3. магістерської роботи досліджено та описано діяльність Парку за період з 2019 по 2024 рік.

3.1. Охорона природи та дотримання природно-заповідного режиму

Даний напрямок роботи головним чином базується на дотриманні режиму природно-заповідного об'єкту, відновленні корінних деревостанів, здійсненні біотехнічних заходів по збереженню рідкісних видів рослин та тварин, боротьбі з браконьєрством і чужорідними видами.

Зокрема дотримання природоохоронного режиму здійснюється відповідно до функціонального зонування території, а також її поділу на обходи.

Крім цього, згідно функціонального зонування всю територію Парку поділено на 4 зони: заповідну, зони регульованої та стаціонарної рекреації, господарської або зони антропогенних ландшафтів.

Кожна з зон відрізняється режимом використання, призначенням та певними обмеженнями. Зокрема, у заповідній зоні практично заборонена будь-яка діяльність і у її межах охороняються найбільш недоторкані природні комплекси та об'єкти. Однак вона на значній протяжності контактує із землями лісогосподарських підприємств та інших землекористувачів, що підвищує потенційний ризик порушення природоохоронного законодавства. Водночас вона знаходиться у найбільш віддаленій місцевості.

До господарської зони входять землі інших користувачів і вона виконує функцію території для ведення господарської діяльності пов'язаної з основними завданнями Парку та забезпечення потреб місцевого населення продуктами лісу.

Відповідно до режимів використання формується і стан збереження природних об'єктів у тій чи іншій зоні. Тобто осередком найбільш дикої природи є заповідна зона, яка має площу 2153га.

Крім цього, територія Парку поділена на майстерські обходи. На одного майстра з охорони природи припадає в середньому 415га. Іноді доводиться одному працівнику служби державної охорони природно-заповідного фонду охороняти два обходи. Це відбувається у випадку відпусток, втрати працездатності тощо.

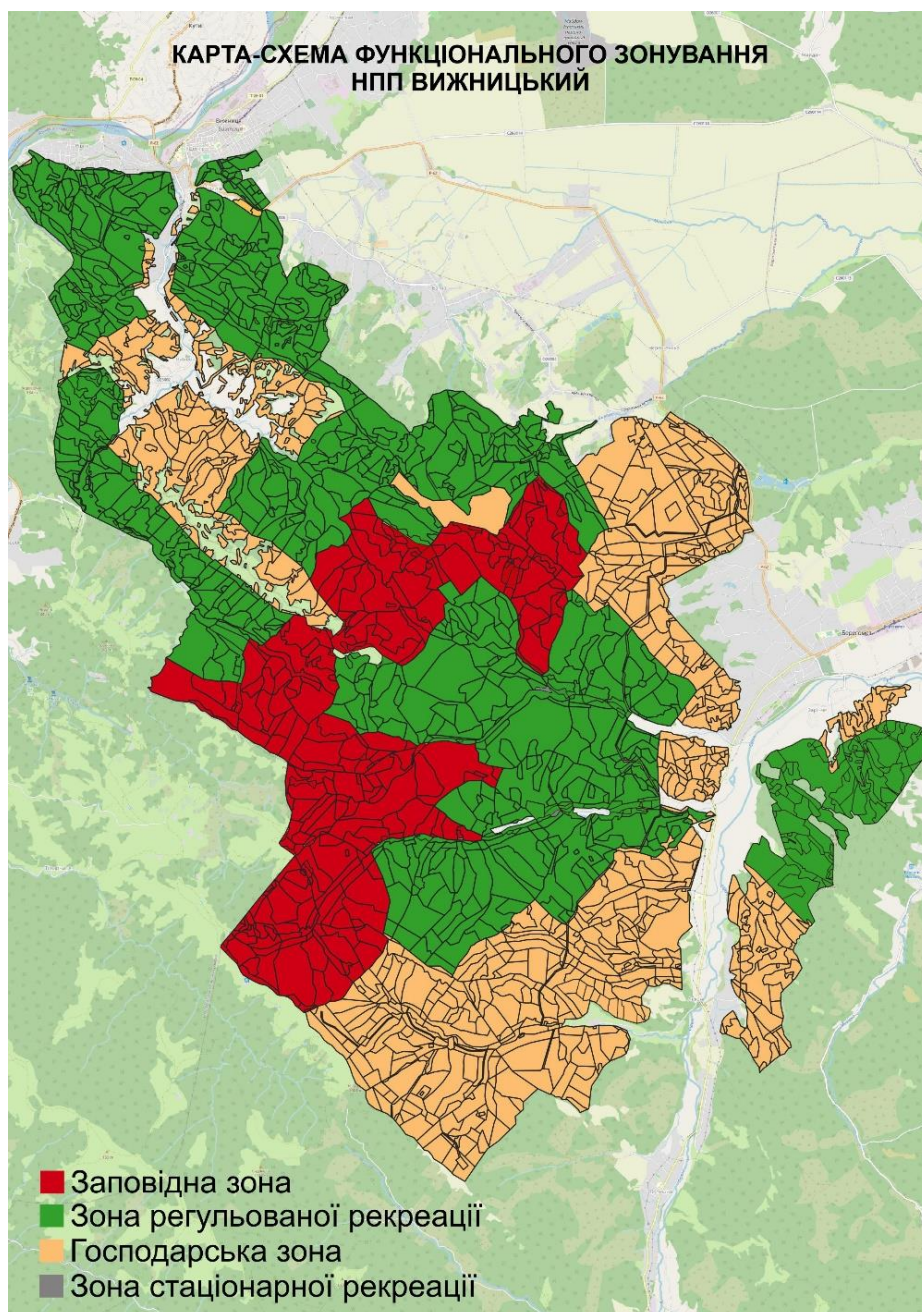


Рис. 3.1. Карта функціонального зонування

Відповідно до плану природоохоронних заходів та положення Про службу державної охорони природно-заповідного фонду України протягом року здійснюються певні заходи, наведені у таблиці.

Основні природоохоронні заходи

Табл. 3.1.

№ з/п	Види робіт	Роки				
		2019	2020	2021	2022	2023
1.	Обсяг заготівлі деревини, в м ³	9189	2456	2640	3252	3247
2.	Порушення заповідного режиму, кількість випадків	14	65	32	8	11
3.	Затримано порушників	1	2	5	1	2
4.	Встановлено межових знаків і шлагбаумів	11	7	8	15	23
5.	Створено біотехнічних споруд (годівниці, річкові перепади, тощо)	9	10	12	15	21
6.	Закладено і поновлено дендрологічних парків/кількість дерев	1/95	0/25	0/10	1/30	0/45
7.	Закладено постійних пробних площ	1	1	2	3	5

Аналізуючи вищенаведену таблицю ми бачимо, що за досліджуваний період значно знизилась кількість порушень природно-заповідного фонду. Водночас посилилась робота у частині моніторингу за лісовими екосистемами на постійних пробних площах. Також простежується позитивна тенденція щодо збільшення кількості біотехнічних споруд, встановлення межових знаків (квартальних стовпів).

Крім цього, засновано два дендропарки із загальною кількістю 205 дерев, які завезені з Ботанічного саду Чернівецького національного університету ім. Ю. Федьковича.

Значна увага приділяється інвентаризації та збереженню деревостанів пралісового типу. Зокрема, га території Парку виявлено праліси на площі 188,8га. Переважно у мішаних ялицево-букових та букових лісах.

У рамках реалізації проекту Підтримка природно-заповідних територій в Україні парк отримав чотири автомобілі підвищеної прохідності та 4 мотоцикли для посилення оперативності та мобільності роботи служби державної охорони ПЗФ. Однак у 2022 році їх було передано у Збройні сили України.

Зважаючи на вищезазначене можна виділити ряд проблемних питань щодо дотримання природно-заповідного режиму території:

1. Низький рівень матеріально-технічного забезпечення (відсутні автомобілі, немає радіозв'язку, відсутність приладів для моніторингу за лісовими екосистемами, дуже низька заробітна плата)
2. Безпосередня близькість більшості території до населених пунктів
3. Розташування земель Філії ДП «Берегометське ЛМГ» у середині Парку.

Власне тому, найближча перспектива полягає у оптимізації територіальної структури, посилення матеріально-технічного оснащення, підвищення ефективності роботи по комунікації з місцевим населенням.

3.2. Наукові дослідження, здійснення постійного моніторингу за довкіллям

Національний природний парк «Вижницький» має загальну площу **11369 га** та є об'єктом Смарагдової мережі Європи на території якого охороняються 45 видів рослин і 85 видів тварин внесених до «Червоної книги України» та 8 угруповань Зеленої книги України. Крім цього, Парк забезпечує виконання

зобов'язань щодо Міжнародних природоохоронних конвенцій. Зокрема, відповідно до Бернської конвенції охороняється 218 видів, до Боннської – 71 вид, до Вашингтонської – 55 видів. До переліку Міжнародного союзу охорони природи відносяться 61 вид та 20 видів до Європейського червоного списку.

Відповідно до Статті 41 Закону України «Про природно-заповідний фонд України» наукова діяльність у межах територій природних і біосферних заповідників, та національних природних парків, здійснюється з ціллю моніторингу за природними процесами, забезпеченням постійних спостережень за їх змінами, екологічних прогнозувань, розробок наукових принципів охорони, відновлення і раціонального природокористування з акцентом на особливо цінні об'єкти.

Основні показники наукової діяльності

Табл. 3.2.

№ з/п	Види робіт	Роки				
		2019	2020	2021	2022	2023
1.	Наукові видання, статті, публікації	3	7	2		
2.	Засідання науково-технічної ради	4	1	3		
3.	Науково-дослідні роботи	3	2	4		
4.	Наукові обґрунтування Розширення території	1	0	2		
5.	Пробні площі і полігони	2	3	5		
6.	Геоботанічні описи	9	15	17		
7.	Природоохоронні рекомендації	1	2	5		
8.	Кількість наукових працівників, які навчалися і підвищували	5	3	7		

	кваліфікацію					
--	--------------	--	--	--	--	--

Зокрема протягом 2019 року виконано наступні науково-дослідні роботи:

- Виконано наукові роботи з темою: «Ренатуризація тису ягідного (*Taxus baccata* L). Закладено 5 лісових ППП *Taxus baccata* L на яких виконано моніторинг за станом та розвитком виду.
- Виявлені, сфотографовані та зафіксовані місця зростання високоінвазійних рослин таких, як борщівник Сосновського і амбрózії полинолістої. Розроблені картки в яких фіксуються координати з подальшим нанесенням на карту території НПП «Вижницький».
- Проаналізовані та визначені основні тенденції зміни клімату за останні 10 років матеріали подані до Літопису природи.
- Спільно з науковим співробітником «Національної академії наук України Інституту ботаніки ім. М.Г. Холодного» Райда Оленою Володимирівною – кандидатом біологічних наук, та провідним фахівцем науково-дослідного відділу Татарчук І.І. проведено дослідження - «Інвентаризація боліт», які знаходяться на території НПП «Вижницький».

4 квітня 2019 року в рамках проведення щорічної Всесвітньої ініціативи «Дерева миру» та за підтримки Ботанічного саду Чернівецького національного університету ім. Ю. Федьковича, в національному парку в урочищі Стебник у межах території Солонецького ПНДВ відділення кв.55, вид.7 закладений дендрологічний парк «Стебник».

Значна увага приділялась верифікації даних по інвентаризації джерел та інших гідрологічних об'єктів оскільки минулі роки були дуже бідні на опади, що призвело до пересихання дрібних приток та водних джерел.

Також слід відмітити практичні заходи по відтворенню форелі струмкової у річці Стебник та Сухий, випущено 1500 особин малька цього виду.

Протягом 2020 року виконано найбільш значимі наступні види робіт:

- Підготовка документації та матеріалів щодо оптимізації існуючої території парку, а також розширення його меж. Погоджено з первинними користувачами: державним лісомисливським господарством та державним підприємством агропромислового комплексу розширення на 131 га.

- Підготовлено до друку монографію «Фіторізноманіття національного природного парку «Вижницький» (узагальнюються результати досліджень, іде написання тексту).

- Здійснювався моніторинг: вплив на природні екосистеми внаслідок видобування вуглеводнів з Лопушнянського родовища на землях включених до природно-заповідного об'єкту на умовах без вилучення.

Розроблено 3 природоохоронних рекомендацій:

Протягом 2021 року виконано наступні види робіт:

- Організована та проведена польова експедиція з ціллю підготовки наукових обґрунтувань, у контексті розширення меж Парку, за рахунок лісових угідь Розтоківського лісництва Карпатського держлісгоспу

- Проведено ряд польових досліджень по оцінці антропогенного впливу на флору, в процесі функціонування нафтогазових свердловин 33 і 8 у зоні Лопушнянського нафтогазового родовища.

- Розпочато наукове вивчення скельно-сакральних об'єктів на горі Малий Стіжок та підготовлено до видання буклет «Скельно-сакральний комплекс Стіжок»;

Розроблено 6 природоохоронних рекомендацій:

Протягом 2022 року виконано найбільш значимі наступні види робіт:

- Виконані спостереження щодо гідрологічного режиму річках Сухий, Стебник, . Мала Виженка і Сірет у 2022 році насамперед визначались гідрометричні і гідрологічні параметри русел річок, рівень води, швидкість течії, температура води, витрата води);

- Здійснена дводенна польова науково-дослідна експедиція разом з фахівцями Національна академія наук України і Зеленогурського університету. Предметом дослідження стали скельно-дубові лісові угруповання в урочищі Рівня ібукові криволісся в урочищі Виженка. За час польової роботи виконано більше 15 геоботанічних описів, зафіксовано два нові види флори і три типи біотопів.
- Польові дослідження за біорізноманіттям Парку, з використання інструментарію SMART.
- Реалізація проекту «World Forest ID» по відборі матеріалу дерев у межах території Парку з ціллю ідентифікації генетичного тестування.

Розроблено 3 природоохоронних рекомендацій:

Протягом 2023 року проводились заходи по підгодівлі диких тварин у спеціальних місцях в умовах несприятливої погоди по збереження популяції тварин, рейдові виходи служби державної охорони ПЗФ і наукового відділу у межах території місцезростання ранньовесняних видів занесених до ЧКУ, з метою контролю дотримання природно-заповідного законодавства. Запроваджено заходи по використанню у роботі інструментарію SMART.

Протягом 2023 року виконано найбільш значимі наступні види робіт:

- Проведено інвентаризацію гідрологічних та гідрогеологічних об'єктів в урочищі Лужки та урочищі Стіжок з їх фіксацією та картуванням за допомогою програми SMART, зроблено паспортизацію мінеральних джерел.
- Розпочато роботу над класифікацією біотопів Парку відповідно до Національного каталогу біотопів України.
- Здійснено роботи по моніторингу за територією розташування нафтогазових свердловин 8, 10, 34 Лопушнянського нафтогазового родовища на видових, ценотичних, та біологічних рівнях.

Отже, наукова діяльність здійснюється в основному у частині виконання Програми Літопису природи затвердженої Міндовкілля. Оскільки ця програма є досить обширною, виникає необхідність у залученні до досліджень та моніторингу вузькоспеціалізованих фахівців. Внаслідок обмеженого

фінансування і нормативів чисельності створити відповідний науковий штат важко. Іншою проблемою є недостатнє матеріально-технічне та приладне забезпечення дослідницької роботи.

Тому, перспектива розвитку у цьому напрямі полягає у підвищенні ефективності наукових досліджень і моніторингу шляхом технічного приладного оснащення. Іншим пріоритетом є формування на території Парку наукового полігону з метою залучення до дослідницької роботи фахівців з природних Вузів та наукових установ.

3.3. Організація туризму і відпочинку

Рекреаційна діяльність Парку спрямована на створення належних умов для відвідувачів. Це насамперед інфраструктура (рекреаційні будинки, рекреаційні зони, під'їзні дороги, автостоянки тощо).

На даний час у межах Парку, у місцях з найбільшим відвідуванням рекреантів і туристів, обслуговують 2 рекреаційні пункти де представлений широкий набір відпочинкових елементів (альтанка, гойдалка, столик з лавочками, мангал, волейбольний майданчик, туалети тощо): рекреаційний пункт "Велика розчищ" (урочище Сухий, район смт. Берегомет) і рекреаційний пункт "Лужки" (урочище Лужки, с. Виженка). Вони постійно удосконалюються і дооблаштовуються. Також облаштовані двадцять п'ять рекреаційних майданчиків різного типу (в урочищах Стебник, Сухий, Стіжок, Солонець, Лужки, приофісній території). Бажаючі можуть скористатися послугами "Рекреаційного будиночку" в ур. Стебник.

Крім цього, важливим є формування мережі еколого-туристичних маршрутів і стежок. На даний час функціонують 3 екологічні стежки та 11 туристичних маршрутів.

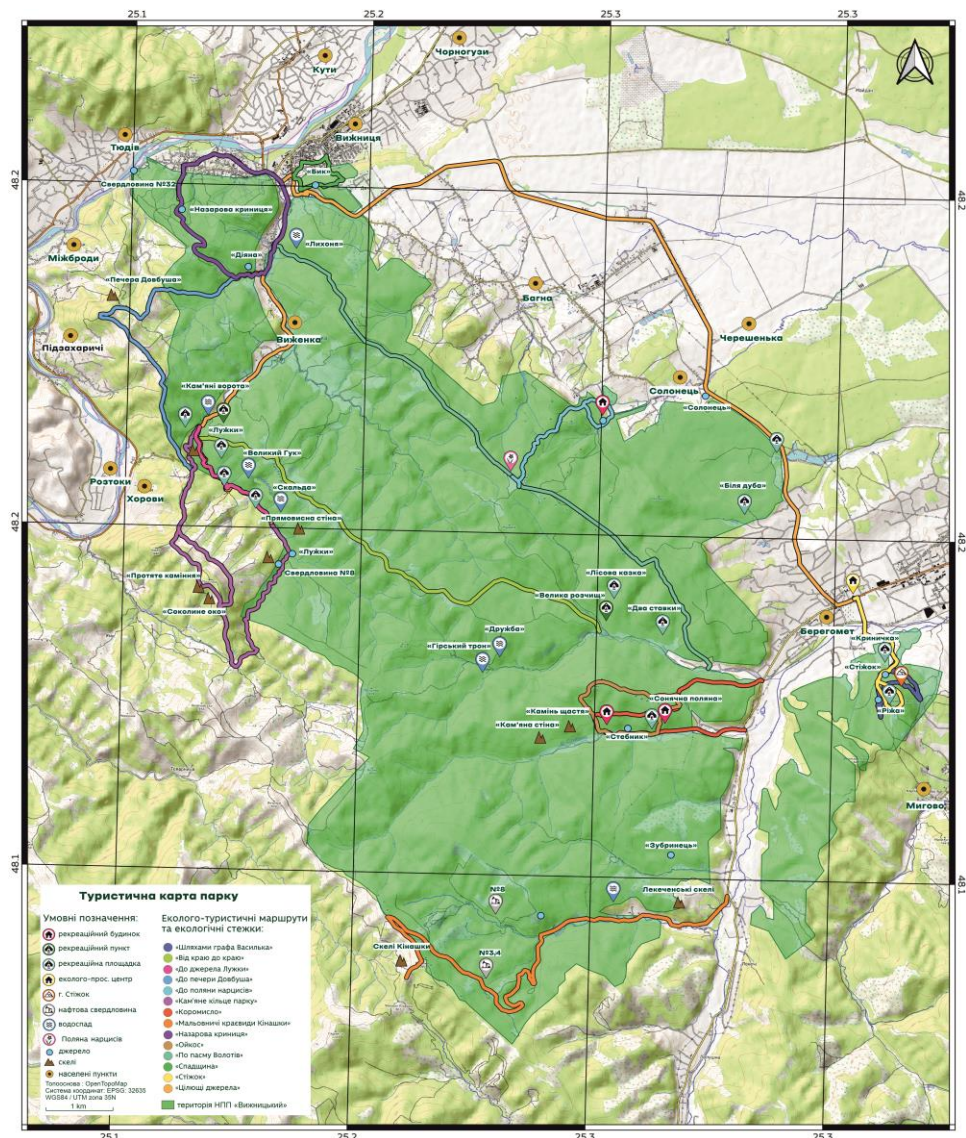


Рис.3.2. Карта маршрутів і стежок

На території Парку є літній дитячий табір «Ойкос» в якому оздоровлюється щонайменше 400 дітей в рік. Крім цього, свій пізнавальний відпочинок організує табір Пласт. Протягом остатніх двох років на теренах природно-заповідного об'єкту функціонує наметовий табір, для дітей військових та тих що поклали життя за Україну і дітей працівників Парку.

Протягом 2019-2023 років території Парку з метою відпочинку відвідало:

Кількість відвідувачів території в особах

Табл. 3.3.

Категорії відвідувачів	2019	2020	2021	2022	2023

дорослі	2795	2030	1953	76	4360
діти	3410	3025	2703	1982	8749
Разом	6205	5055	4656	2058	13109

Співвідношення дорослих і дітей наводиться у діаграмі нижче.

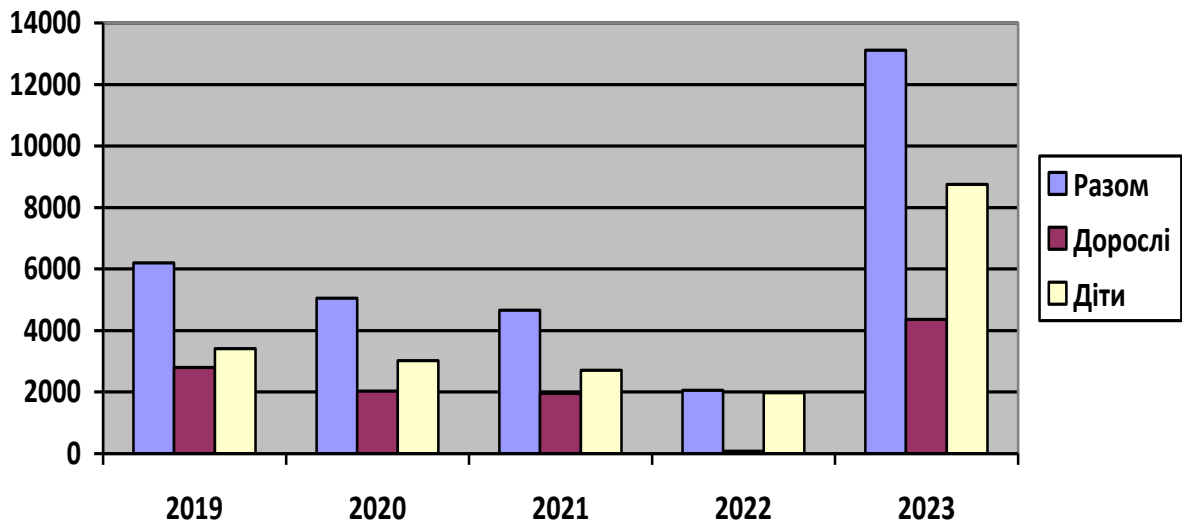


Рис. 3.3. Діаграма кількості відвідувачів за 2019-2023

З огляду на діаграму можна побачити, що 2020-2022 роки були найскладнішими у розвитку рекреації. Причинами цього, стала пандемія Covid SARS -2019 та агресія російської федерації.

Значна увага приділяється розбудові туристичної інфраструктури.

Інфраструктура для відвідувачів Парку

Табл. 3.4.

Інфраструктура	Функціональні зони Парку				Всього
	Заповідна	Регульованої рекреації	Стационарної рекреації	Господарська	
Зони одноденного відпочинку	-	7	2	-	9
Зони тривалого відпочинку	-	4	7	3	14
Пункти	-	-	2	-	2

відпочинку					
Рекреаційні ділянки	-	11	15	4	30
Наметові містечка	-	-	1	-	1
Головні входи	-	4	-	1	5
Другорядні входи	-	5	-	1	6
Візит-центри	-	-	-	1	1
Пішохідні мости	-	3	4	-	7
Хатинки та шелтери	-	-	4 з 6-ти не здані в експлуатацію	-	6
Місця питної води (не природні джерела)	-	1	4	2	7
Облаштовані джерела, криниці	-	-	6	-	6
Місця для парковок	-	-	1	-	1
Оглядові майданчики	-	1	-	-	1
Інформаційні дошки (напр., з картами туристичних маршрутів та екостежок)	-	-	7	-	7

Рекреаційний напрямок роботи в установі займає чільне місце. Водночас є проблеми з організацією відпочинку протягом року, оскільки у парку є багато рекреаційних зон та недостатньо рекреаційних будинків з підвищеним комфортом. Іншою проблемою є вплив від рекреаційної діяльності на природні екосистеми. Зокрема це стосується так званого джипінгу, катання на

квадроциклах, автомобілях підвищеної прохідності, мотоциклах тощо, що заборонено природоохоронним законодавством.

Першочерговими завданнями є покращення рекреаційної інфраструктури в тому числі з урахуванням інклюзивних варіантів. Створення відпочинкових зон у вигляді глемпінгів та хобіт-хілів. Не менш важливим аспектом є здійснення оцінки антропогенного навантаження на природні комплекси для різних функціональних зон.

3.4. Екологічна освітньо-виховна діяльність

Цей напрямок роботи напевне є найголовнішим, який реалізовується шляхом просвітницької роботи, проведенні тематичних екскурсій по об'єктах еколого-просвітницького центру та Музею природи, організації та проведенні масових заходів та екологічних акцій, відтворення давніх традицій та промислів, здійснення природоохоронної пропаганди через засоби масової інформації та веб-ресурси.

Систематично відбувається поновлення інформації про діяльність установи в мережі Інтернету, зокрема на власному веб-сайті www.npp.cv.ua, на сторінці національного природного парку «Вижницький» в соціальній мережі facebook <https://www.facebook.com/Національний-природний-парк-Вижницький-National-Nature-Park-Vyzhnytskiy>. Крім цього, Парк випускає власну щоквартальну газету.

Нижче у таблиці наводиться фактична кількість відвідувачів Парку з еколого-освітньої метою.

Кількість відвідувачів еколого-просвітницького центру в особах

Табл. 3.5.

Категорії відвідувачів	2019	2020	2021	2022	2023
дорослі	88	12	67	4	42
діти	1150	135	827	58	605

Разом					
-------	--	--	--	--	--

На теренах парку організовується багато різних еколого-культурно-масових заходів.

Найбільш популярними є Колядка Fest, Еко-Квест, Флеш-моб Година Землі, інтелектуальна гра «Таємниці звичайних дерев», Конкурси фото, малюнків, годівниць і т. п., Акції «Збережемо первоцвіти», «Опале листя», «Збережемо красуню ялинку», проведення лекцій, бесід, презентацій для дітей шкільного віку.

Екоосвітняни багато часу приділяють часу вихованню підростаючого покоління шляхом проведення теоретичних і практичних занять у школі пов'язаних з охороною довкілля. Зокрема національний парк співпрацює з 31 навчальним закладом Вижницького району.

В результаті проведеного дослідження ми бачимо, що еколого-освітній напрямок у національному природному парку «Вижницький» розвинутий на високому рівні, що принаймні видно з кількості еколого-освітніх заходів протягом року. Однак для постійного збалансованого процесу екологічного виховання установі потрібен транспорт, який міг б довозити дітей з метою долучення до природоохоронної діяльності. Також є потреба розширення штату відділу еколого освітньо-виховної роботи, оскільки Парк співпрацює з більше ніж 30-ма навчальними закладами.

SWOT-АНАЛІЗ

Вид діяльності	Сильні сторони	Слабкі сторони
Природоохоронна	Доступна відносно невелика територія. Можливість контролювати більшість основних в'їздів. Наявність засобів відео і фотофіксації порушень.	Велика кількість населених пунктів, які межують з Парком. Недостатня забезпеченість транспортом та засобами зв'язку. Заробітна плата.
Науково-дослідна	Наявність наукового підрозділу. Налагоджена співпраця з ВНЗ природничого спрямування. Запроваджена програми Smart.	Програма Літопису природи є малоефективною. Недостатнє забезпечення приладами та засобами для моніторингу. Кадрове забезпечення не

		відповідає вимогам.
Рекреаційно-туристична	Розвинута мережа пішохідних маршрутів і стежок. Наявність у регіоні туристичних комплексів і садиб. Багата історико-архітектурна спадщина	Незадовільний стан під'їзних шляхів і стежок, мостів та перехідних кладок. Недостатнє інформаційно-технічне оснащення маршрутів, стежок та зон відпочинку.
Еколого-освітня	Наявність еколого-просвітницького центру. Видання власного поліграфічного видання та вебсайту. Тривалий досвід взаємодії з навчально-виховними закладами.	Недостатня кількість працівників цього напрямку. Потреба у технічному переоснащенні екоцентру та експозицій. Відсутність транспорту автомобіля, мікроавтобуса.

Вид діяльності	Можливості	Загрози
Природоохоронна	Зміна меж (розширення) території. Спільне з поліцією патрулювання. Залучення місцевого населення до охорони природи.	Відсутність буферних територій для заповідної зони. Незаконна вирубка лісів і браконьєрство. Катання на квадроциклах, мотоциклах та автомобілях підвищеної прохідності
Науково-дослідна	Залучення науковців для проведення вузькоспеціалізованих досліджень. Організація міжнародної співпраці в контексті моніторингу. Підвищення кваліфікації наукових працівників	Природні стихії, зміни клімату та інший антропогенний вплив. Зменшення популяції окремих видів рослин і тварин внаслідок. Не виконання природоохоронних рекомендацій.
Рекреаційно-туристична	Розширення співпраці та партнерства з туристичними об'єктами. Реалізація спільних проєктів з територіальними громадами в частині впровадження оздоровчого туризму.	Збройна агресія росії, пандемія, катастрофічні стихійні явища. Відсутність належної державної підтримки щодо створення конкурентно-спроможної рекреаційної інфраструктури.
Еколого-освітня	Залучення місцевого населення до екоосвітніх заходів. Організація систематичного екологічно спрямованого навчання школярів.	Низький рівень екологічної свідомості населення. Профорієнтація загально-освітніх закладів. Недостатня оцінка потреби у екологічному навчанні.

Перспектива еколого-освітньої діяльності вбачається у створенні візит-центрів, класів екологічної освіти та модернізації еколого-просвітницького центру з можливістю відвідування людьми з обмеженими можливостями.

Висновок до 3 розділу

Охорона природи і дотримання природно-заповідного режиму території національного природного парку «Вижницький» незважаючи на низький рівень матеріально-технічного забезпечення знаходиться на високому рівні, про що свідчить динаміка зафіксованих правопорушень за 2019-2023рр. Також простежується позитивна ситуація по збільшенню кількості біотехнічних споруд, встановленні межових знаків (квартальних стовпів). Закладається більше лісових постійних пробних площ.

Наукова діяльність впроваджується в основному у контексті виконання Програми Літопису природи затвердженої Міністерства захисту довкілля та природних ресурсів України. В цьому, напрямку теж фіксується недостатнє матеріально-технічне та приладне забезпечення. Однак за підтримки Франкфурстського зоологічного товариства є позитивні зрушення та досягнуті якісні моніторингові результати.

Рекреаційний напрямок діяльності в парку займає провідне місце, оскільки є одним з джерел надходження коштів. Водночас тут простежуються проблеми з пов'язані з організацією відпочинку протягом усіх сезонів, оскільки у парку є багато рекреаційних зон та недостатньо рекреаційних будинків з підвищеним комфортом, щоб приймати відпочивальників у холодну пору року. Частково присутня проблема так званого «джипінгу», катання на квадроциклах, автомобілях підвищеної прохідності, мотоциклах тощо, що заборонено природоохоронним законодавством.

У результаті проведеного дослідження очевидно, що еколого-освітній напрямок у національному парку «Вижницький» розвинутий на високому рівні, це підтверджується кількістю еколого-просвітницьких заходів протягом року.

Перспектива еколого освітньої-виховної діяльності вбачається у створенні сучасних візит-центрів, класів екологічної освіти у тому числі в природних умовах та модернізації (технічному переоснащенні) еколого-просвітницького центру з можливістю відвідування людьми з обмеженими можливостями.

ВИСНОВКИ

На основі поставлених завдань та виконаної роботи можемо зробити загальний висновок, що дослідження суспільно-географічної характеристики діяльності парку є важливою складовою використання природно-заповідних об'єктів у контексті сталого розвитку Карпатського регіону.

1. Історичні передумови створення національного природного парку «Вижницький» заклали основний правовий, природоохоронний функціональний фундамент установи та водночас з цим сформуvalи ряд завдань і проблем, які довелося вирішувати згодом, а саме «дірва» територіальна структури та незахищеність на значній протяжності заповідної зони.

Створення природно-заповідного об'єкту у районі Берегометського низькогір'я стало ще можливим завдяки існуючим тут ландшафтним заказникам загальнодержавного значення «Лужки» і «Стебник», а також заповідним урочищам «Стаєчний» та «Яворів».

2. Увесь період функціонування Парку відповідно до Проектів організації території визначено 3 етапи його розвитку. Як з'ясувалося, що найбільш проблемним був перший етап, оскільки такі установи в Україні створювались не часто, а у Чернівецькій області взагалі вперше.

Але як свідчить історія, протягом всього свого періоду існування установа досягла чималих результатів, завдяки в першу чергу професійності, зусиллям та наполегливості колективу Парку.

3. Парк має високу суспільно-географічну значимість у регіональному контексті, завдяки потужному природно-ресурсному, туристсько-рекреаційному, науково-дослідному та еколого-просвітницькому потенціалу, адже займає чималу площу у розмірі 11369 га, з них це більше 90% лісові масиви. Його матеріальними і не матеріальними благами користуються щонайменше 25 тис. мешканців, 9-ти населених пунктів.

Здебільшого, враховуючи, природоохоронне значення Парк тісно співпрацює з об'єктами туристичної діяльності та загально-освітніми навчальними закладами.

4. Відповідно до Закону України «Про природно-заповідний фонд України»

Положення Про національний природний парк «Вижницький» в установі визначені основні напрямки діяльності: охорона природних екосистем, наукові дослідження і моніторинг, рекреація і відпочинок та екологічна освіта.

З аналізу роботи по цих напрямках за останніх 5 років видно, що установа має досить високі результати, зокрема зменшення порушень природоохоронного законодавства (самовільні рубки, браконьєрство), збільшення кількості відвідувачів території та еколого-просвітницького центру, підвищення кваліфікації наданих послуг, застосування сучасних підходів та інструментарію по моніторингу навколишнього природного середовища.

5. Незважаючи, на сучасну позитивну тенденцію розвитку Парку та тривалий досвід функціонування, можна окреслити ряд проблемних питань природоохоронного, адміністративного і матеріально-технічного характеру, а саме:

- недосконала територіальна структура, заповідна зона на значній протяжності немає «буфера»;
- доступна територія, яка безпосередньо прилягає до населених пунктів, що сприяє порушенням природно-заповідного режиму;
- спірні земельні питання (накладання земель інших власників та користувачів на територію Парку);
- недостатній рівень матеріально-технічного забезпечення служби державної охорони ПЗФ (транспорт, засоби зв'язку, зброя тощо) та науково-дослідного підрозділу (транспорт, прилади, програмне забезпечення і т.п.)
- низька фінансово-економічна мотивація персоналу;

- обмежені можливості щодо інвестицій у сферу туризму (закон забороняє надання в оренду земельних ділянок потенційним інвесторам, а центральний орган виконавчої влади фінансує за мінімальним принципом.

Отже, суспільно-географічна характеристика діяльності Парку, свідчить про його важливе природоохоронне, рекреаційне, науково-дослідне та культурно-освітнє значення для передгірної частини Чернівецької області, зокрема Вижницької і Берегометської територіальних громад.

СПИСОК ВИКОРИСТАНИХ ДЖЕРЕЛ

1. Андрієнко Т.Л., Попович С.Ю., Парчук Г.В., Програма Літопису природи для заповідників та національних природних парків: Метод.посіб./ Під ред. д-ра біол. наук. проф. Т.Л. Андрієнко. – К.: Академперіодика, 2002. -103с.
2. Андрианов МС (1968) Клімат. In: Геренчук КІ (ed) Природа Українських Карпат. Вид-во Львів. ун-ту, Львів, сс. 87–101
3. Блага М. М. Рекреаційно-ресурсний потенціал і фактори його використання // Український географічний журнал. – К.: 2000. № 2. – С. 28-30.
4. Буджак В. В., Чорней І. І., Токарюк А. І. До вивчення біорізноманіття національного природного парку «Вижницький» методом сіткового картування // Регіональні аспекти флористичних і фауністичних досліджень. Матер. Другої міжнар. наук.-практ. конф. (24–25 квітня 2015 р., смт Путила, Чернівецька обл., Україна) / Наук. ред. І. В. Скільський, А. В. Юзик. – Чернівці: Друк Арт, 2015. – С. 37–40.
5. Буджак В. В., Токарюк А. І., Дідух Я. П., Чорней І. І. *Lathyrus laevigatus* (Waldst. et Kit.) Gren. (*Fabaceae*) у Чернівецькій області: хорологічні та еколого-ценотичні особливості // Наук. вісник Чернів. ун-ту. Біологія (Біологічні системи). – 2018. – Т. 10, вип. 1. – С. 224–233.
6. Бучко Ж.І. До естетичної оцінки ландшафту / Ландшафт як інтегруюча концепція ХХІ століття. — К., 1999. — 193-194с.
7. Великий тлумачний словник сучасної української мови (з дод. і допов.). Уклад. і голов. ред. В.Т. Бусел. – К.; Ірпінь: ВТФ «Перун», 2005. – С. 1469.
8. Географічний енциклопедичний словник. К.: Київ за ред. В.П. Мусієнко, 2003. – С. 374..
9. Геренчук К.І. Природа Чернівецької області. Львів: Вища освіта.1978. – С. 160.
10. Гетьман В. І. Основні завдання і проблеми розвитку екотуризму в національних природних парках і біосферних заповідниках України //Гори і

- люди (у контексті сталого розвитку). Матеріали Міжнар. Конф. (14 – 18 жовтня 2002 р.) – Рахів, 2002. – Т.І. – С . 304-313.
- 11.Гродзинський М.Д. Різноманіття ландшафтних різноманіть // Ландшафт як інтегруюча концепція ХХІ сторіччя. – К., 1999 – С.50 – 56.
 - 12.Гродзинський М.Д., Щищенко П.Г. Ландшафтне різноманіття як компонента сталого розвитку // Проблеми сталого розвитку України. – К.: БМТ, 2001. – С.243 – 263.
 - 13.Гуцал О. В., Попович С. Ю. Національні природні парки //Природно-заповідний фонд України загально-державного значення (довідник). – К., 1999. – С. 33-44.
 - 14.Декларація міжнародної конференції ООН "Навколишнє середовище і розвиток". – Ріо-де-Жанейро, 1992. – 142с.
 - 15.Екологічні проблеми Буковини /за ред. В.П. Коржика. – Чернівці: Зелена Буковина, 2002. – 168с.
 - 16.Заєць З. С., Солодкова Т. І., Стойко С. М., Ботанічні резервати і пам'ятки природи Чернівецької області // Охорона природи Українських Карпат та прилеглих територій. – К.: Наук. думка, 1980. – С. 220–252.
 - 17.Закон України про природно-заповідний фонд України. Затверджено постановою Кабінету Міністрів України [№2457-XII від 16.06.92](#), з останніми змінами [№3264-IX від 14.07.2023](#) } 104с.
 - 18.Закон України “Про екологічну мережу України” від 24 червня 2004р. №1864 – IV. – 55с.
 - 19.Заповідні перлини Буковини: атлас-довідник / наук. ред. І. І. Чорней, В. П. Коржик, І. В. Скільський, М. В. Білоконь, М. М. Аврам. – Чернівці: Друк Арт, 2017. – 256 с.
 - 20.Заповідна справа в Україні: Навчальний посібник./ за ред. М.Д. Гродзинського, М.П. Стеценка. – К.: 2003. – 360с.
 - 21.Зінько Ю. В., Гетьман В. І. Розвиток туризму в національних парках Українських Карпат // Гори і люди (у контексті сталого розвитку). Матер. Між нар. Конф. (14-18 жовтня 2002 р.). – Рахів, 2002. – Т. І. – С. 353-363.

- 22.Калинюк Г. М., Чорней І. І. До поширення *Taxus baccata* L. на Буковині // Молодь у вирішенні регіональних та транскордонних проблем екологічної безпеки. Матер. П'ятої Міжнар. наук. конф. (м. Чернівці, 5–6 травня 2006 року). – Чернівці: Зелена Буковина, 2006. – С. 192–193.
- 23.Ковальчук Г. І., Чорней І. І. Судинні рослини державного ландшафтного заказника «Стебник» // Зб. наук. праць по вивченню флори та фауни Чернівецької області. – Чернівці, 1994. – С. 7–25.
- 24.Коржик В. П. Збереження ландшафтного різноманіття і природно-заповідна справа // Екологічні проблеми Буковини (навчальний посібник). – Чернівці: Зелена Буковина, 2002. – С. 145-159.
- 25.Коржик В.П. Національний природний парк «Вижницький» // Заповідники і національні природні парки України. – К.: Вища шк., 1999. – С. 194-201.
- 26.Коржик В.П. Національний природний парк “Вижницький”: нові принципи і тенденції розвитку // Зелена Буковина. – 1999.- №1-2. – с.69-74.
- 27.Коржик В.П. Розбудова національного природного парку “Вижницький” за кластерним принципом як модель оптимізації регіонального природокористування // Матер.міжнар.наук. – практ.конф. “Екологічні та соціально-економічні аспекти катастрофічних стихійних явищ у Карпатському регіоні (повені, селі, зсуви)”. – Рахів 1999. – с.156 – 159.
- 28.Круглов І, Проць Б, Кагало О, Вовк О, Орлов О, Шубер П (2012) Природні та антропогенні чинники оселищного різноманіття Українських Карпат і Закарпатської низовини. In: Проць Б, Кагало О (eds) Каталог типів оселищ Українських Карпат та Закарпатської низовини. Меркатор, Львів, сс 18–45.
- 29.Круглов І (2008) Делімітація, метризація та класифікація морфогенних екорегіонів Українських Карпат. *Укр геогр журн* 3:59–68
- 30.Мусієнко М.М., Серебряков В.В., Брайон О.В., Екологія. Охорона природи. Словник-довідник. – К.: Т-во „Знання”, КОО, 2002. – 550с.
- 31.Літопис природи Національного природного парку «Вижницький». Книга 1.: - смт. Берегомет, 1996-1997. – 92 с.

32. Літопис природи Національного природного парку „Вижницький”, Книга 2.: 1998. – 50с.
33. Літопис природи Національного природного парку «Вижницький», Книга 8.: 2007. – 204с.
34. Літопис природи Національного природного парку «Вижницький», Книга 9.: 2008. – 330с.
35. Літопис природи національного природного парку «Вижницький». Книга 21.: - смт. Берегомет, 2020. – 487 с.
36. Літопис природи національного природного парку «Вижницький». – Книга 22.: - смт. Берегомет, 2021. – 523 с.
37. Літопис природи національного природного парку «Вижницький». Книга 23.: - смт. Берегомет, 2022. – 655с.
38. Літопис природи національного природного парку «Вижницький». Книга 24.: - смт. Берегомет, 2023. – 790 с.
39. Літопис природи національного природного парку «Вижницький». Книга 25.: - . смт. Берегомет, 2024. – 910 с.
40. Національний природний парк «Вижницький»: природа, рекреаційні ресурси, менеджмент /В.П.Коржик, І.І. Чорней, І.В. Скільський та ін. – Чернівці: Зелена Буковина, 2005. – 356с.
41. Онищенко В. А. Оселища України за класифікацією EUNIS. – К.: Фітосоціоцентр, 2016. – 56 с.
42. Онищенко В.А., Мосякін С.Л., Коротченко І.А., Данилик І.М., Бурлака М.Д., Федорончук М.М., Чорней І.І., Кіш Р.Я., Ольшанський І.Г., Шиян Н.М., Жигалова С.Л., Тимченко І.А., Коломійчук В.П., Новіков А.В., Бойко Г.В., Шевера М.В., Протопопова В.В. Категорії МСОП судинних рослин флори України / за ред. В.А. Онищенка. – Київ: ФОП Гуляєва В.М., 2022. — 198 с.
43. Пащенко В.М. Землезнавство. Книга перша. Методологія природничого географічних наук . – К.: СП «Інтертехнодрук», 2000. – С. 320.
44. Придюк М.П. (2014а) Нові та рідкісні для України види грибів (родини *Bolbitiaceae* та *Coprinaceae*) з національного природного парку

- «Вижницький» / Рослинний світ у Червоній книзі України: впровадження Глобальної стратегії збереження рослин. Мат. III міжнар. наук. конф. (4-7 червня 2014 р., м. Львів). Львів, С. 183-187.
45. Проект організації території, охорони, відтворення та рекреаційного використання природних комплексів і об'єктів національного природного парку „Вижницький”: Ірпінь.: Державний комітет лісового господарства України Українське державне проектне лісовпорядне виробниче об'єднання „Укрдержліспроект” Комплексна експедиція 1997. - 451с.
46. Проект організації території, охорони, відтворення та рекреаційного використання його природних комплексів і об'єктів національного природного парку «Вижницький». – Ірпінь, 2009. – 281 с.
47. Проект організації території, охорони, відтворення та рекреаційного використання природних комплексів його об'єктів національного природного парку „Вижницький”: Львів.: 2024. - 168с.
48. Сичак Н. М. Доповнення до флори судинних рослин НПП «Вижницький», Чернівецька область // Наук. вісн. Чернів. ун-ту. Біологія (Біологічні системи). – 2015. – Т. 7, вип. 2. – С. 244– 248.
49. Техніко-економічне обґрунтування створення національного природного парку „Вижницький”: Чернівці.: Українська академія - 139с.
50. Токарюк А. І., Чорней І. І., Буджак В. В. Види родини Зозулинцеві (*Orchidaceae* Juss.) у національному природному парку «Вижницький»: поширення, ценотична приуроченість // Науковий вісник Чернівецького університету. Біологія (Біологічні системи). – 2018. – Т. 10, вип. 2. – С. 198– 218
51. Топчієв О.Г. Основи суспільної географії / О.Г. Топчієв. – Одеса: Астропринт, 2001. – С.303.
52. Топчієв О. Г. Суспільно-географічні дослідження: методологія, методи, методики: Навчальний посібник. — Одеса: Астропринт, 2005. — С. 632.

53. Чорней І. І., Буджак В. В., Токарюк А. І., Волюца О. Д. Хорологія раритетних видів флори та фауни Буковини. Частина І: Археогоніати. – Чернівці, 2014. – 136 с.
54. Atlas Florae Europaeae: Distribution of vascular plants in Europe / Ed. J. Jalas, J. Suominen; On the basis of team-work of European botanist. 1. Pteridophyta (Psilotaceae to Azollaceae). – Helsinki, 1972. – 121 p.
55. Karger DN, Conrad O, Böhrner J, Kawohl T, Kreft H, Soria-Auza RW, Zimmermann NE, Linder HP, Kessler M (2017) Climatologies at high resolution for the earth's land surface areas. *Sci Data* 4:170122. <https://doi.org/10.1038/sdata.2017.122>
56. IUCN Red List Categories Prepared by IUCN Species Survival Commission / As approved by the 40th Meeting of the IUCN Council Gland, Switzerland, 30 November 1994. – 21 p.
57. Brun P, Zimmermann NE, Hari C, Pelliser L, Karger DN (2022) CHELSA-BIOCLIM+ A novel set of global climate-related predictors at kilometre-resolution. In: EnviDat. <https://www.doi.org/10.16904/envidat.332>. Accessed 20 Aug 2023
58. O'Neill BC, Kriegler E, Riahi K, Ebi KL, Hallegatte S, Carter TR, Mathur R, van Vuuren DP (2014) A new scenario framework for climate change research: the concept of shared socioeconomic pathways. *Climatic Change* 122:387–400. <https://doi.org/10.1007/s10584-013-0905-2>
59. OSM (2021) Open Street Map. <https://www.openstreetmap.org/>. Accessed 15 Jul 2021
60. Prydiuk, M.P. (2014a) Some rare and interesting Conocybe found in Vyzhnytsia National Nature Park (Ukrainian Carpathians), *Mycobiota*, 4: 1–24
61. Spinoni J, Szalai S, Szentimrey T, Lakatos M, Bihari Z, Nagy A, Németh Á, Kovács R, Antofie T, Vogt J (2015) Climate of the Carpathian Region in the period 1961–2010: climatologies and trends of 10 variables. *Int J Climatol* 35:1322–1341. <https://doi.org/10.1002/joc.4059>

62. Tykhonenko Yu. Ya., Heluta V. P., Dudka I. O. (2016) New records of the invasive fungus *Melampsorium hiratsukanum* (Pucciniales) in Ukraine, *Ukr. Bot. J.* 73(4): 385–389.