

ЄВРОПЕЙСЬКА АРХЕОЛОГІЯ І тисячоліття н. е.

Збірник наукових праць
на честь
Ліани Василівни Вакуленко



НАЦІОНАЛЬНА АКАДЕМІЯ НАУК УКРАЇНИ
ІНСТИТУТ АРХЕОЛОГІЇ
ВІДДІЛ АРХЕОЛОГІЇ РАННІХ СЛОВ'ЯН
ТА РЕГІОНАЛЬНИХ ПОЛЬОВИХ ДОСЛІДЖЕНЬ

ЄВРОПЕЙСЬКА АРХЕОЛОГІЯ І тисячоліття н. е.

Збірник наукових праць
на честь
Ліани Василівни ВАКУЛЕНКО



Відповідальні редактори:

А.В. СКИБА, кандидат історичних наук
С.А. ГОРБАНЕНКО, кандидат історичних наук

Редакційна колегія:

Л.П. МИХАЙЛИНА, доктор історичних наук
Б.В. МАГОМЕДОВ, доктор історичних наук
С.В. ПИВОВАРОВ, доктор історичних наук
О.В. ПЕТРАУСКАС, кандидат історичних наук
Н.С. АБАШИНА, кандидат історичних наук
О.В. ГОПКАЛО, кандидат історичних наук
Р.М. РЕЙДА, кандидат історичних наук

Рецензенти:

Г.Ю. ІВАКІН, член-кореспондент НАН України
Р.В. ТЕРПИЛОВСЬКИЙ, доктор історичних наук

*Затверджено до друку Вченою радою
Інституту археології НАН України,
протокол № 7 від 14.11.2017 р.*



*Збірник виходить за фінансової підтримки
науково-дослідного центру ІА НАН України
«Рятівна археологічна служба» (Львів)*

Європейська археологія I тисячоліття н. е.: Збірник наукових праць
на честь Ліани Василівни Вакуленко / ІА НАН України. — Київ,
2017. — 286 с. + 8 с. вкл.

ISBN 978-966-02-8380-0

Збірник наукових праць підготовлений з нагоди ювілею доктора історичних наук Ліани Василівни Вакуленко. У статтях, що увійшли до видання, знайшли відображення археологічні матеріали та пов'язані з ними історичні реалії, що репрезентують Центр та Схід Європи в період від перших століть нової ери до формування ранньосередньовічних держав — Київської Русі та Хозарського каганату. Тематика робіт охоплює різні аспекти життя слов'янських племен та їх кочових і осілих сусідів — германців, сарматів, даків, аланів.

Для археологів, істориків, етнологів, викладачів і студентів, а також усіх, хто цікавиться історією Європи пізньоантичної та ранньосередньовічної доби.

УДК: 904(4)“65”(082.1)

ЗМІСТ



Н.С. АБАШИНА
ЛІАНА ВАСИЛІВНА ВАКУЛЕНКО –
ДОСЛІДНИЦЯ СТАРОЖИТНОСТЕЙ УКРАЇНИ
5

Р.М. РЕЙДА
СКІФСЬКІ ВІЙНИ: ТРИ ЕТАПИ
9

R. Madyda-Legutko
SOME REMARKS ON THE COEXISTENCE OF ELEMENTS
OF THE PRZEWORSK AND DACIAN CULTURES
IN THE UPPER SAN BASIN DURING THE EARLY
ROMAN PERIOD AND AT THE BEGINNING
OF THE YOUNGER ROMAN PERIOD
21

О.М. Дерев'янка, Я.В. Володарець-Урбанович
ЗАХОВАННЯ СКАРБІВ СХІДНОЄВРОПЕЙСЬКИХ
ВИЙМЧАСТИХ ЕМАЛЕЙ ТА ТИПУ МАРТИНІВКИ:
ПАРАЛЕЛІ
35

Э. Иштванович, В. Кульчар
ВЕДЕРКОВИДНЫЕ ПОДВЕСКИ В САРМАТСКОМ
БАРБАРИКУМЕ КАРПАТСКОГО БАСЕЙНА (1–5 вв. н. э.)
51

В.М. Войнаровський
ОБРОБКА КІСТКИ ТА КІСТЯНІ ВИРОБИ
ЯК ІНДИКАТОР РІВНЯ СОЦІАЛЬНО-ЕКОНОМІЧНОГО
РОЗВИТКУ НАСЕЛЕННЯ УКРАЇНИ I тис. н. е.
63

О.В. Гопкало, Т.О. Рудич
ТВАРИНИ НА МОГИЛЬНИКАХ КУЛЬТУРИ
ЧЕРНЯХІВ–СИНТАНА-ДЕ-МУРЕШ
75

С.В. Діденко
ІТАЛІЙСЬКІ АМФОРИ ЯК ЩЕ ОДИН АСПЕКТ
«КОМАРІВСЬКОГО ФЕНОМЕНУ»
87

Б.В. Магомедов
ЧЕРНЯХІВСЬКІ КІЛЬЦЕПОДІБНІ
ПІДВІСКИ «З КАЧКАМИ»
97

*О.В. Петраускас, О.А. Коваль,
Т.Р. Милян, М.О. Авраменко*
ГОРНИ ПІЗНЬОРИМСЬКОГО ЧАСУ З КОМАРОВА
(археологічні матеріали, особливості
побудови та експлуатації)
107

В.С. Тилишак
ДО ПИТАННЯ ПРО ЧИСЕЛЬНІСТЬ
ЧЕРНЯХІВСЬКИХ ГРОМАД
(за матеріалами Чернелево-
Руського могильника)

159

A. Błażejewski
ZWIĄZKI KULTUROWE GRUPY DOBRODZIEŃSKIEJ.
NOWE SPOSTRZEŻENIA

169

B.-Sz. Szmoniewski
NOWE ZNALEZISKO ZAPINKI
PALCZASTEJ TYPU PLENITŃA-TUMIANY
(WERNER I D) ZE ŚRODKOWEJ DOBRUDŻY

181

В.В. Приймак, Р.С. Луговий
ПОСЕЛЕННЯ ЧЕРНЯХІВСЬКОЇ КУЛЬТУРИ
БІЛЯ с. БІЛЬСЬК НА ПОЛТАВЩИНІ

191

*О.С. Милашевський,
С.А. Теліженко, В.В. Ткач*
МАТЕРІАЛИ ПІЗНЬОРИМСЬКОГО ЧАСУ
З БАГАТОШАРОВИХ ПОСЕЛЕНЬ
РАТНІВ-II ТА БАКАЙ-I БІЛЯ
с. РАТНІВ ВОЛИНСЬКОЇ ОБЛАСТІ

209

А.В. Скиба, В.М. Хардаєв
ПОЯСНІ ГАРНІТУРИ З КОЧІВНИЦЬКИХ КОМПЛЕКСІВ
В КОЛЕКЦІЇ МУЗЕЮ ІСТОРИЧНИХ КОШТОВНОСТЕЙ
УКРАЇНИ (філіалу Національного музею історії України)

221

В.В. Колода
ЗБЕРІГАННЯ ЗЕРНОВОГО ВРОЖАЮ НА ГОРОДИЩІ
МОХНАЧ У САЛТІВСЬКИЙ ЧАС

237

*М.В. Ільків, В.А. Калінченко,
Л.П. Михайлина, С.В. Пивоваров*
ЛУННИЦІ ТА СКРОНЕВІ КІЛЬЦЯ З ПОСЕЛЕННЯ
VIII—X ст. В РІДКІВЦЯХ

249

Р.А. Кравченко, С.А. Горбаненко
МАТЕРІАЛИ ДО ВИВЧЕННЯ ЗЕМЛЕРОБСТВА
МЕШКАНЦІВ ГОРОДИЩА РАДИЧІВСЬКЕ-3

267

Л.П. Михайлина, С.В. Пивоваров, М.В. Ільків
БРОНЗОВІ ФІБУЛИ ПІЗНЬОГО ЛАТЕНУ — РАНЬОГО
СЕРЕДНЬОВІЧЧЯ З ЧОРНІВСЬКОГО ГОРОДИЩА XIII ст.

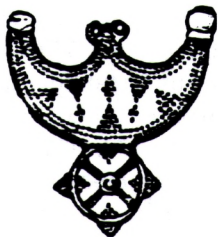
275

НАШІ АВТОРИ
283
СПИСОК СКОРОЧЕНЬ
285



М.В. ІЛЬКІВ,
В.А. КАЛІНІЧЕНКО,
Л.П. МИХАЙЛИНА,
С.В. ПИВОВАРОВ

ЛУННИЦІ ТА СКРОНЕВІ КІЛЬЦЯ З ПОСЕЛЕННЯ VIII—X ст. В РІДКІВЦЯХ



Стаття присвячена всебічному аналізу лунниць та скроневих кілець VIII—X ст. з поселення в Рідківцях. Пам'ятка, де були знайдені прикраси, вражає своєрідністю, різноманітністю та нестандартністю культури раннього середньовіччя на теренах Пруто-Дністровського межиріччя не схожою на інші пам'ятки цього періоду в регіоні. Цей факт підтверджують як предмети озброєння, знаряддя праці, керамічний матеріал, так і прикраси, серед яких 9 лунниць та 6 скроневих кілець різних типів. Автори здійснюють їх типологію і картографування в Карпато-Дунайському регіоні. Усі вони знаходять свої аналогії в старожитностях Великої Моравії, Нітранського князівства, Візантії, Болгарії та угорців.

Ключові слова: *раннє середньовіччя, поселенська структура, ювелірні вироби, лунниці, скроневі кільця.*

Ювелірні вироби — одна із найбільш важливих і яскравих категорій знахідок епохи середньовіччя. Вона є цінним джерелом для дослідження цілої низки питань з минулого населення Центральної та Південно-Східної Європи. Їх вивчення дозволяє простежити ареал проживання окремих племен, реконструювати етапи та шляхи їх переселення, взаємозв'язки та взаємовпливи, отримати інформацію про місцеве ювелірне виробництво. До того ж прикраси є важливим хронологічним індикатором, який дає змогу датувати археологічні комплекси та порушити низку питань соціально-економічної історії регіону. Значимість подібних знахідок зростає для територій, де вони раніше були невідомі або їх знахідки були поодинокими. Показовими у цьому відношенні виступають терени Пруто-Дністровського межиріччя, де за останні роки було знайдено значну кількість різнотипових прикрас періоду середньовіччя. Особливу цінність несуть ювелірні вироби, які датуються VIII—X ст. Дослідження пам'яток цього часу за останні роки дозволяє стверджувати, що території межиріччя Верхнього Пруту та Середнього Дністра (сучасна Чернівецька обл. України) є одним із унікальних регіонів в контексті вивчення матеріальної та духовної культури населення, яке тут мешкало. Особливо важливим та, водночас, недостатньо вивченим на сьогодні періодом в історії регіону є саме епоха раннього середньовіччя, тому дослідження пам'яток зазначеного часу є актуальним та необхідним. Серед цих пам'яток на особливу увагу заслуговують ті, матеріальна культура яких була надзвичайно різноманітною та, в певній мірі, унікальною, що й зумовило їх статусність на території регіону та значення для реконструкції процесів і подій середньовічного минулого.

Археологічними дослідженнями, проведеними Б. Тимощуком (Тимощук 1982; 1990, с. 6; 1976, с. 5—7), Л. Михайлиною (Михайлина 1997, с. 8; 2007, с. 6—9; 1983, с. 205—219), М. Филипчуком (Филипчук 2000, с. 36—37; 2014; 1995, с. 219—233), В. Войнаровським (Войнаровський 2007, с. 139—141), С. Пивоваровим (Мисько, Пивоваров 2005, с. 79—84; 2006, с. 45—50; 2010, с. 309—316; Пивоваров 2009, с. 48—55; 2011, с. 22—37; 2010, с. 41—54; 2010, с. 424—427; 2006, с. 56—64; 2011, с. 30—32; Пивоваров, Вamuш 2011, с. 70—80; Пивоваров, Ільків 2014, с. 345—356; Пивоваров, Ільків, Калініченко 2014, с. 169—180), було виявлено, обстежено й у різних

мірії вивчено понад 160 пам'яток райковецької (Лука-Райковецької) культури. Проте на переважній більшості з них ювелірних виробів зафіксовано не було. Фактично до недавнього часу з пам'яток райковецької культури в регіоні були відомі лише декілька скроневих кілець (Митків, Ревне, Перебиківці, Добринівці, Корнешти), лунниць (Добринівці, Стальнівці, Корнешти, Ревне, Рідківці), фібул (Ревне, Недобоївці, Чорнівка-II), підвісок (Чорнівка-II, Рідківці) та перстень (Корнешти).

Значну колекцію предметів матеріальної культури, зокрема ювелірних виробів (всього понад 30 екземплярів), було виявлено в останні роки під час археологічних досліджень поселення поблизу с. Рідківці (ур. Стара Рогатка). Пам'ятка, яка складається із городища і поселення була виявлена С. Пивоваровим і Л. Михайлиною у 1999 р. У такій кількості на одному поселенні ювелірні вироби трапилися вперше на землях межиріччя Верхнього Пруту та Середнього Дністра. Частина з цих прикрас опублікована (Пивоваров, Ільків 2014, с. 345—356; Пивоваров, Ільків, Калініченко 2014, с. 169—180). Загалом серед загальної кількості знайдених ювелірних виробів на пам'ятці, на особливу увагу заслуговують лунниці та скроневі кільця. Їх публікації та попередньому аналізу й присвячена дана стаття.

Відзначимо, що знахідки скроневих кілець та лунниць на пам'ятках VIII—XI ст. є нечастими. Вони є досить різноманітними та унікальними для різних територій Європи. Вищезазначені категорії прикрас знайшли своє відображення, характеристику й детальний аналіз у працях окремих дослідників з різних регіонів. Серед них відзначимо дослідження В. Грігорова (Григоров 2013, с. 99—119), в яких він характеризує прикраси середньовічної Болгарії та вказує на зв'язки з Великою Моравією; К. Косми, котрий ввів у науковий обіг кілька скроневих кілець «пастирського» типу з Північно-Західної Румунії (Cosma 2003); Д. Сташшикової-Штуковської, яка проаналізувала скроневі кільця з хрестоподібним закінченням і простежила зв'язки Великої Моравії з Нітранським князівством (Stasšíková-Stukovská 2000, s. 97—111); С. Дончевої, яка в своїй роботі, присвяченій середньовічним медальйонам з території Болгарії, розглядає і лунниці (Дончева, 2007); С. Дімітрієвіча, котрий подає характе-

ристику скроневих кілець «пастирського» типу з Подунав'я і Хорватії (Dimitrijevič 1957, s. 21—45); А. Плєтерського, який детально описує, а також подає карту лунниць із змієподібними мотивами (Pleterski 2010, s. 143—454); І. Станчу щодо характеристики скроневих кілець «пастирського» типу з Лазури (Лабу-Тар) (Stanciu 2015, p. 113—130); С. Унгермана, щодо характеристики лунниць з Великої Моравії (Ungerman 2005, s. 707—754), а також Д. Теодора, який охарактеризував скроневі кільця та лунниці з території Румунії (Teodor 1981, fig. 19, 1—3, 6—9). Окремо відзначимо узагальнюючі праці С. Рябцевої, яка зібрала та проаналізувала скроневі кільця і лунниці з Центральної та Східної Європи (Рябцева 2005; 2006, с. 143—168; Rjabceva 2014, s. 170—177, 490—531); А. Драготи, який написав узагальнюючу статтю та здійснив типологію лунниць з Центральної Європи (Dragotă 2014a; 2014b, p. 645—668); З. Вінського, котрий описав та проаналізував значну кількість скроневих кілець з території колишньої Югославії (Vinski 1952, s. 29—59).

Пам'ятка, де були знайдені прикраси, вражає своєрідністю, різноманітністю та нестандартністю культури раннього середньовіччя на теренах Пруто-Дністровського межиріччя, не схожою на інші пам'ятки цього періоду в регіоні. Цей факт підтверджують як предмети озброєння, сільсько-господарські та ремісничі знаряддя, керамічний матеріал, так і вищезгадувані прикраси, серед яких 9 лунниць та 6 скроневих кілець різних типів. Розглянемо їх детальніше.

Перша лунниця виготовлена з бронзи, дещо пошкоджена, знайдена на поселенні неподалік городища. Лунниця — трьохрога, прикрашена орнаментом у вигляді густої сітки, яка вкриває всю зовнішню поверхню виробу і крапкою внизу середнього рогу, з лініями по периметру (рис. 1, 1; фото 2, 1). Вушко виробу фігурно оформлене. Зворотна сторона прикраси гладенька. Розміри знахідки наступні: загальна ширина — 4 см, загальна висота — 3,3 см, товщина виробу — 0,15 см, висота основи до вушка — 2,5 см, параметри вушка — 0,9 × 0,5 × 0,4 см, діаметр отвору вушка — 0,2 см, діаметр крапки внизу середнього рогу — 0,2 × 0,25 см, внутрішні діаметри отворів між відрогамі — 1 см. Загальна маса виробу — 5,6 г. Відзначимо, що єдина пряма аналогія даній лунниці, також виготовлена з бронзи, походить з

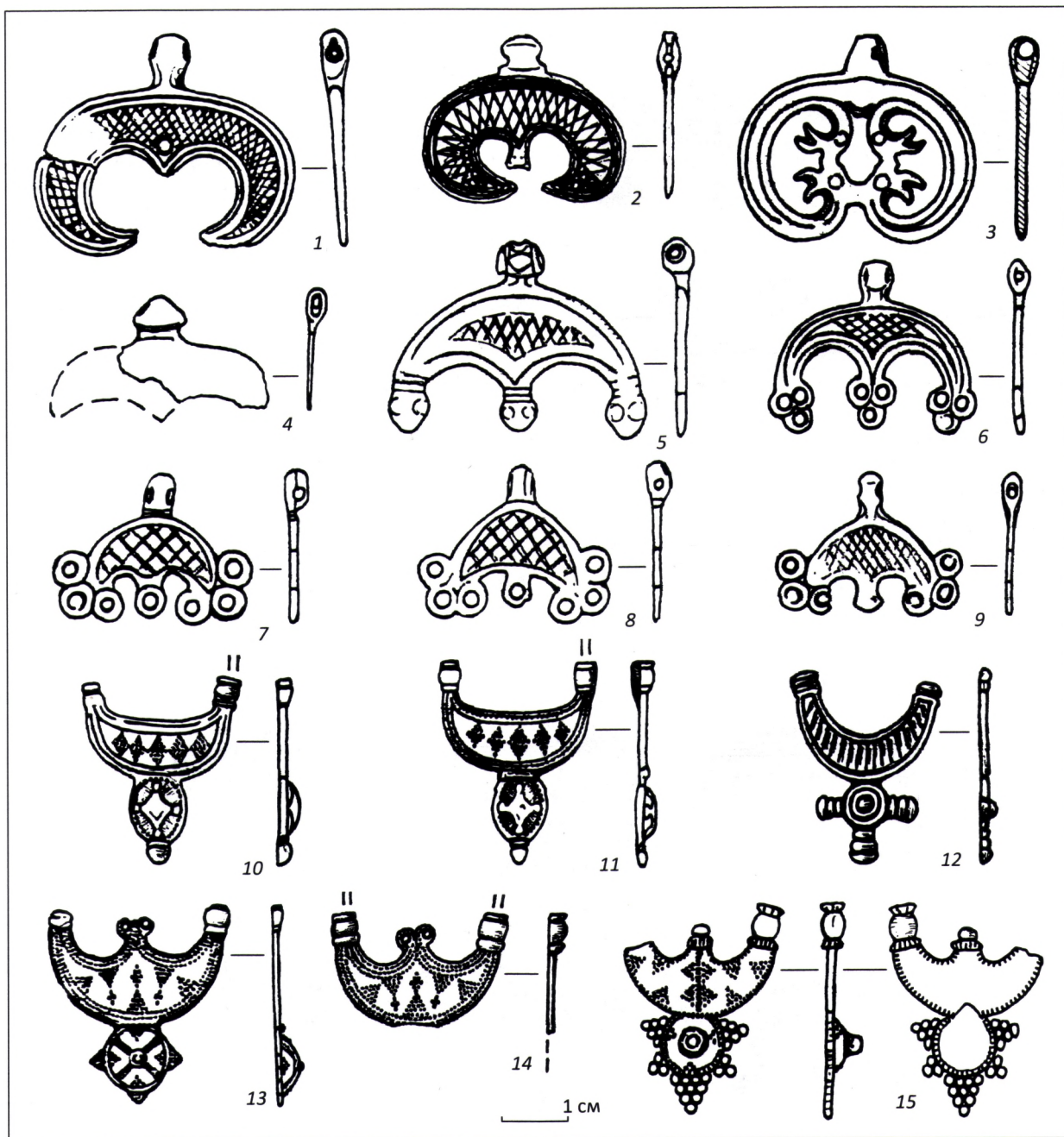


Рис. 1. Лунниці й скроневі кільця з Рідківського поселення

Велеграда і датується IX — початком X ст. (рис. 6, 1) (Dostál 1966, s. 55). Усі інші лунниці схожі між собою за формою та орнаментом, але вони переважно виготовлені зі свинцю.

Друга лунниця виготовлена зі свинцю, її ширина становить 2,9 см, висота з вушком — 2,5 см,

товщина — 0,15—0,2 см. Підвіска прикрашена орнаментом у вигляді густої сітки, яка вкриває всю зовнішню поверхню виробу (рис. 1, 2; фото 1, 3). Бокові відрогі лунниці круто загнуті до середини, центральний — містить дефекти відливання. Вушко виробу фігурно оформлене, з виїмками



Фото 1. Лунниці та скроневі кільця з Рідківського поселення

по краям. Зворотна сторона прикраси гладенька. Аналогічні лунниці походять з території Болгарії, Чехії та Словаччини. Показово, що матеріал виготовлення та стилістика лунниці з Рідківців співпадає з лунницями-медальйонами з Болгарії. Так, за класифікацією С. Дончевої, вони відносяться до типу N II — лунницеподібні прикраси з 3 рогами (Дончева 2007, с. 42—44). Вони походять з с. Вехтово, Північно-Східної Болгарії, Чімбруда, Разграда, фортеці Скала і датуються IX — початком XI ст. (рис. 6, 2,—4, 6; Дончева 2007, с. 42—44). Стилістично схожі до екземпляра з Рідківців лунниці, які за класифікацією С. Дончевої відносяться до типу N I — лунницеподібні прикраси з 2 рогами (рис. 6, 8, 9; Дончева 2007, с. 41—42). Вони також датуються IX — початком XI ст. Період їх найбільш широкого побутування — X ст. Аналогічні лунниці були знайдені також у Миккульчицях та Бойні, де датуються IX—X ст. (рис. 6, 5, 7; Пивоваров, Ільків, Калініченко 2014, с. 173; Pieta, Ruttkay, Ruttkay 2006, fig. 15). Ще дві лунниці відносяться до пельтоподібних. Одна з них

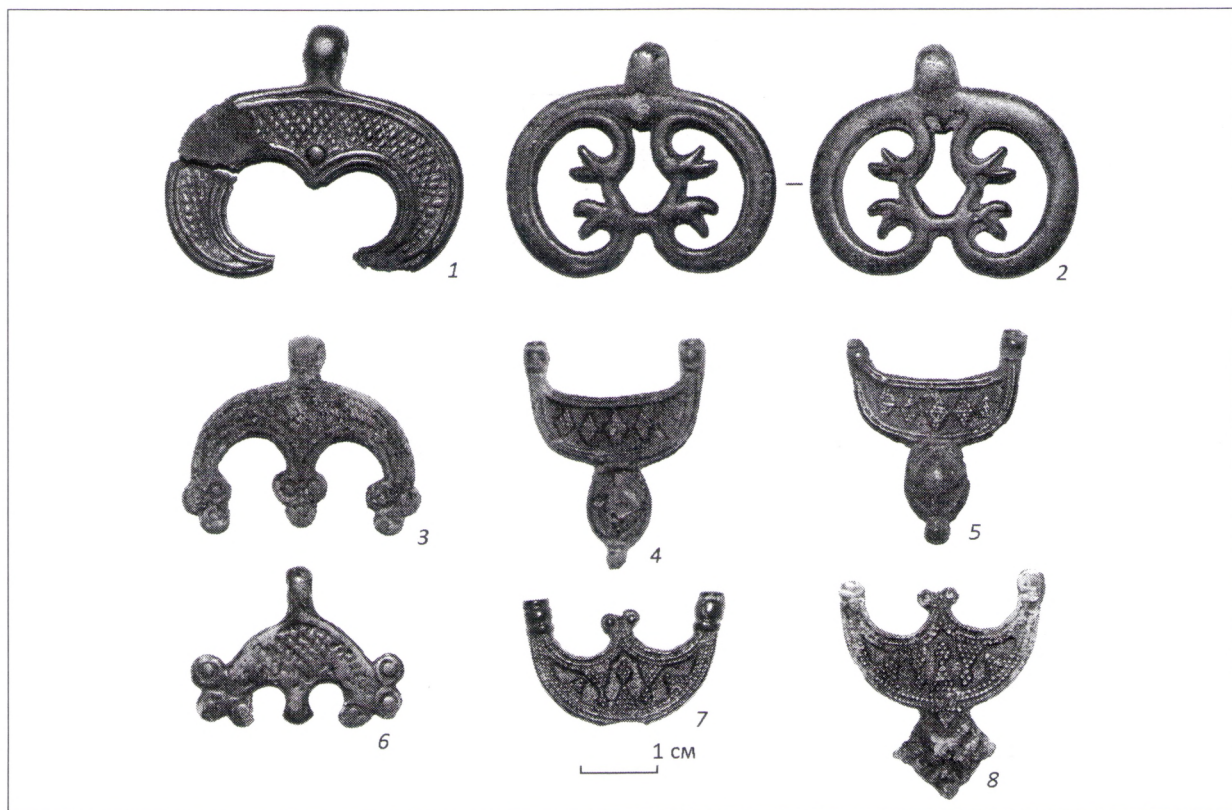


Фото 2. Лунниці та скроневі кільця з Рідківського поселення



Рис. 2. Лунницеподібно-зірчасті скроневі підвіски з Карпато-Дунайського регіону: 1—4 — Мойград; 5, 6 — Лазурі-Лубітар; 7, 8 — Лазурі-Нагі, Бела Рет (Stanciu 2015; Teodor 1981); 9—12, 14, 16 — Ребешовіце, Оток, Діюшвельд-Естергом, Нові Бановці, Далья, Велика Градуша (Dimitrijevič 1957); 13, 15, 17 — Разделна, Стирмен, Девня-3 (Рашев 2008) (9—17 — масштаб не вказано)



Рис. 3. Скроневі кільця з хрестоподібними підвісками (1—12, 14) і ливарна форма (13) з Карпато-Дунайського регіону: 1 — Градешніца (Въжарова 1976); 2 — Бойна (Pietà, Ruttkay, Ruttkay 2006); 3 — Уніас (Гаврилук 2010); 4 — Старе Место (На Валах) (Dostál 1966); 5 — Загреб; 6 — Прозор (Vinski 1952); 7, 9, 10, 12 — Султана (Рашев 2008); 8, 11 — Боровці (Stasšíková-Stukovská 2000); 13 — Бржецлав (Dostál 1975); 14 — Софія (Инкова 2007) (1—4, 7—12, 14 — масштаб не вказано)

була знайдена в Чакайовцях в похованні 572 (рис. 5, 13; Rejholcová 1995, tab. LXXXIX; Rjabceva 2014, s. 174). Інша була виявлена під час дослідження городища Ревне, яка за орнаментом на основі схожа до лунниці з Рідківців. Ця прикра-

са виготовлена з білого сплаву (білон?), її ширина становить 3,4 см, висота з вушком — 2,8 см (рис. 6, 10; Михайлина 2014, с. 362). Бокові відрогі лунниці з'єднуються із центральним, утворюючи всередині прикраси два кола. Зовнішня

поверхня лунниці прикрашена виступаючими рельєфними лініями по всьому периметру, простір між ними заштрихований навскісними лініями, які в центральній частині перехрещуються і створюють фігури у вигляді ромбів. Зворотна сторона гладенька, без орнаментатії. Ця знахідка має численні аналогії серед європейських слов'янських старожитностей (Каргопольцев, Бажан 1993, с. 113—120; Рябцева 2005, с. 113, рис. 34, с. 122, рис. 42).

Наступна лунниця виготовлена з білону. Вона відноситься до категорії замкнутих із «рогами» у вигляді дериватів рослинних пагонів (рис. 1, 3; фото 2, 2). Її ширина — 4 см, висота разом із вушком — 3,5 см, маса — 5,85 г. Поверхня лицьового боку лунниці орнаментована рельєфними лініями, а середина — 4 крапкоподібними виступами. Найближчі аналогії цій лунниці відомі на території Словаччини (рис. 4, 1, 2), у похованні 141 у Старому Месті (На Валах) (рис. 4, 3), у похованні 226 у Чакайовцях (рис. 4, 8), у похованні 8 в Іпельському Сокольці (Словаччина) (рис. 4, 7; Hanuliak 2004, tab. XLII, 9), в Прушанках (Чехія) (рис. 4, 4), в матеріалах скарбу з Редукенень (Румунія) (рис. 4, 5), а також на Єкімауцькому городищі (Молдова) (рис. 4, 6; Rjabceva 2014, s. 177, fig. 4, 12, 13, 16, 17). Цікаво, що в Бігарі (Угорщина) була знайдена ливарна форма, виготовлена з пісковика, ймовірно, для відливання описаних лунниць (рис. 4, 9). Датується вона серединою X ст. (Cosma 2003, p. 174, pl. 49, 1). Висхідною точкою розповсюдження моди на подібні лунниці прийнято вважати землі Великої Моравії, а також Подунав'я, де відомі численні варіанти подібних виробів, розгляд та аналіз яких потребує окремого дослідження. Загалом в історіографії подібного типу лунниці отримали назву змієподібних. На сьогодні виділяють їх два типи. Серцеподібна лунниця з Рідківців відноситься до типу «Теміце-2» (Ungermaier 2005, s. 707—754). «Двоголовий змій» вважається давнім символом. У слов'янському середовищі він виконував захисну функцію. Його часто застосовували як декор. Датується даний тип лунниць IX—X ст.

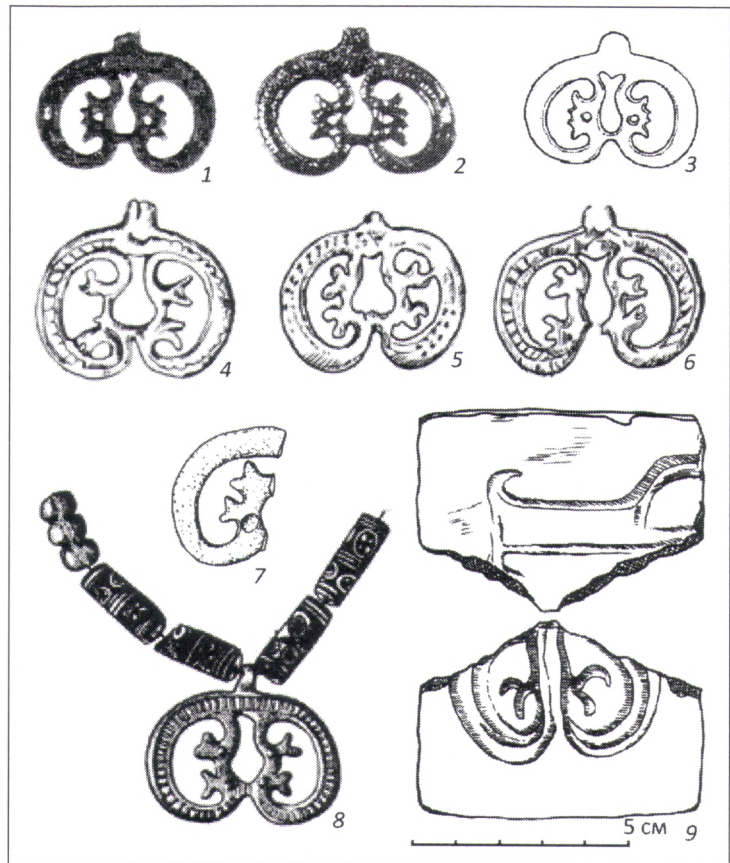


Рис. 4. Замкнуті лунниці з «відрогами» (1—8) і ливарна форма (9) з Карпато-Дунайського регіону: 1, 2 — Словаччина; 3 — Старе Место (На Валах); 4 — Прушанки; 5 — Редукенень; 6 — Єкімауці; 8 — Чакайовці (Rjabceva 2014); 7 — Іпельський Сокоlec (Hanuliak 2004); 9 — Бігар (Cosma 2003) (1—8 — масштаб не вказано)

ували як декор. Датується даний тип лунниць IX—X ст.

Інша лунниця збереглася лише фрагментарно, на відміну від попередніх вона має гладеньку, листову поверхню (рис. 1, 4; фото 1, 6). Аналогії їй відомі з території Болгарії.

П'ята лунниця виготовлена із білого сплаву (білону). Вона має ширину 3,2 см, висота з вушком — 3 см, товщина — 0,1—0,15 см. Підвіска прикрашена рельєфними лініями, простір між якими (тільки центральна частина) заштрихований (рис. 1, 5; фото 1, 7). Відроги лунниці виконані у вигляді головок плазунів із чітко змодельованими очима. Привертає увагу вушко прикраси, яке має гранчасту поверхню. Зворотна сторона гладенька. Прямих аналогій даній лунниці поки що не знайдено. Відомі екземпляри, які схожі

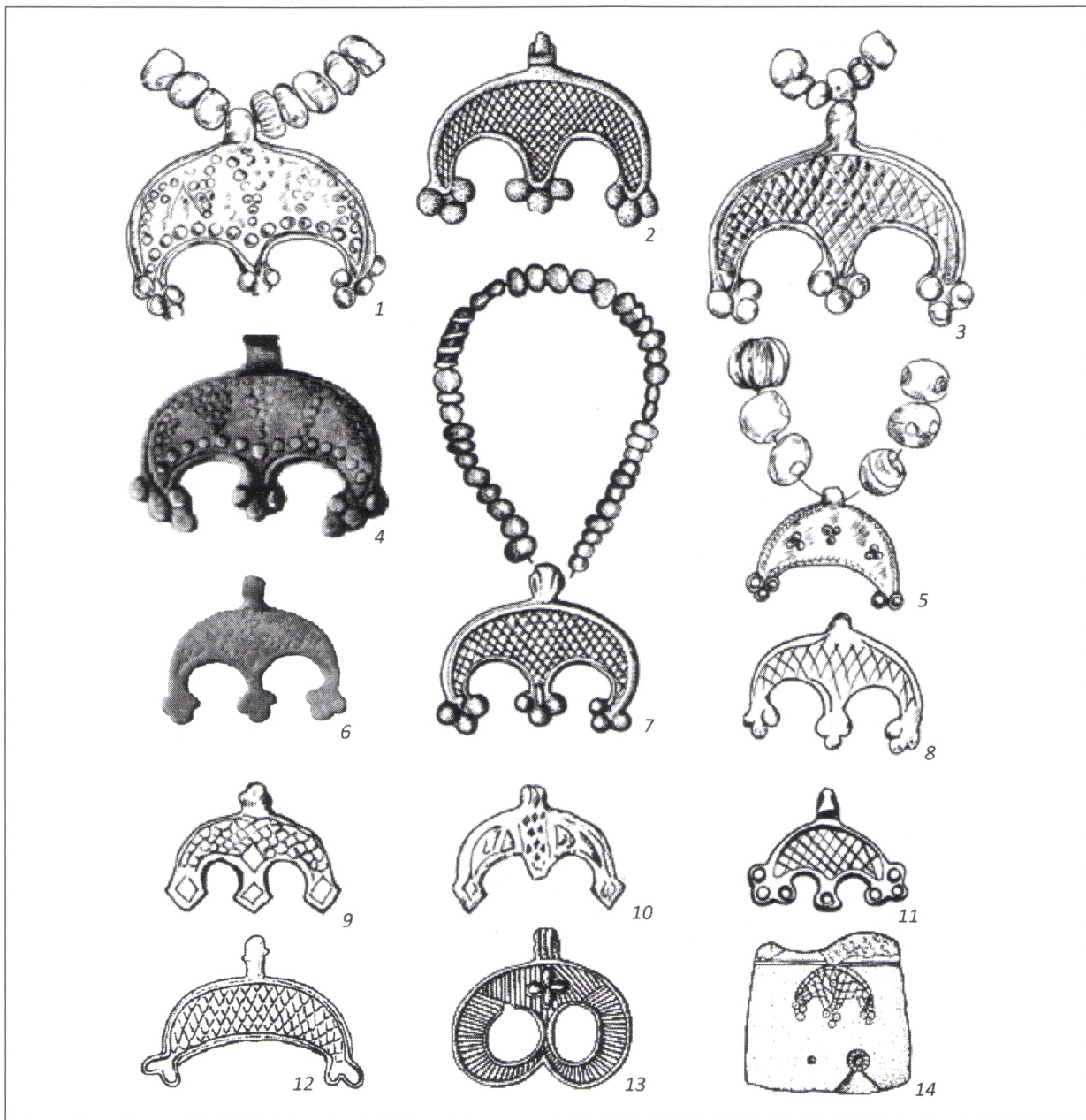


Рис. 5. Трьохрогі лунниці з круглими виступами (1—13) і ливарна форма (14) з Карпато-Дунайського регіону: 1, 4 — Нітра; 2 — Чакайовці; 3, 12 — Старе Место (На Валах); 5 — Новгород; 7 — Цифер Рас; 8 — Пліска; 9 — Чімбруд; 10 — Княжа Гора; 11 — Леви Градец; 13 — Чакайовці; 14 — Стара Ладога (Rjabceva 2014); 6 — Светий Юр-Нештіх (Пивоваров, Ільків, Калініченко 2014), масштаб не вказано

стилістично зображенням однієї голови плазуна на відрогів лунниці, що є критерієм виділення окремого типу подібних прикрас. Вони походять з Чімбруда (рис. 5, 9) й Княжої Гори (рис. 5, 10; Rjabceva 2014, s. 177, fig. 4, 10, 11). Датуються

подібні лунниці з вищезгаданих пам'яток останньою третинною IX — серединою X ст.

Наступна лунниця виготовлена з бронзи. Вона була знайдена неподалік городища. Підвіска прикрашена рельєфними лініями, простір між

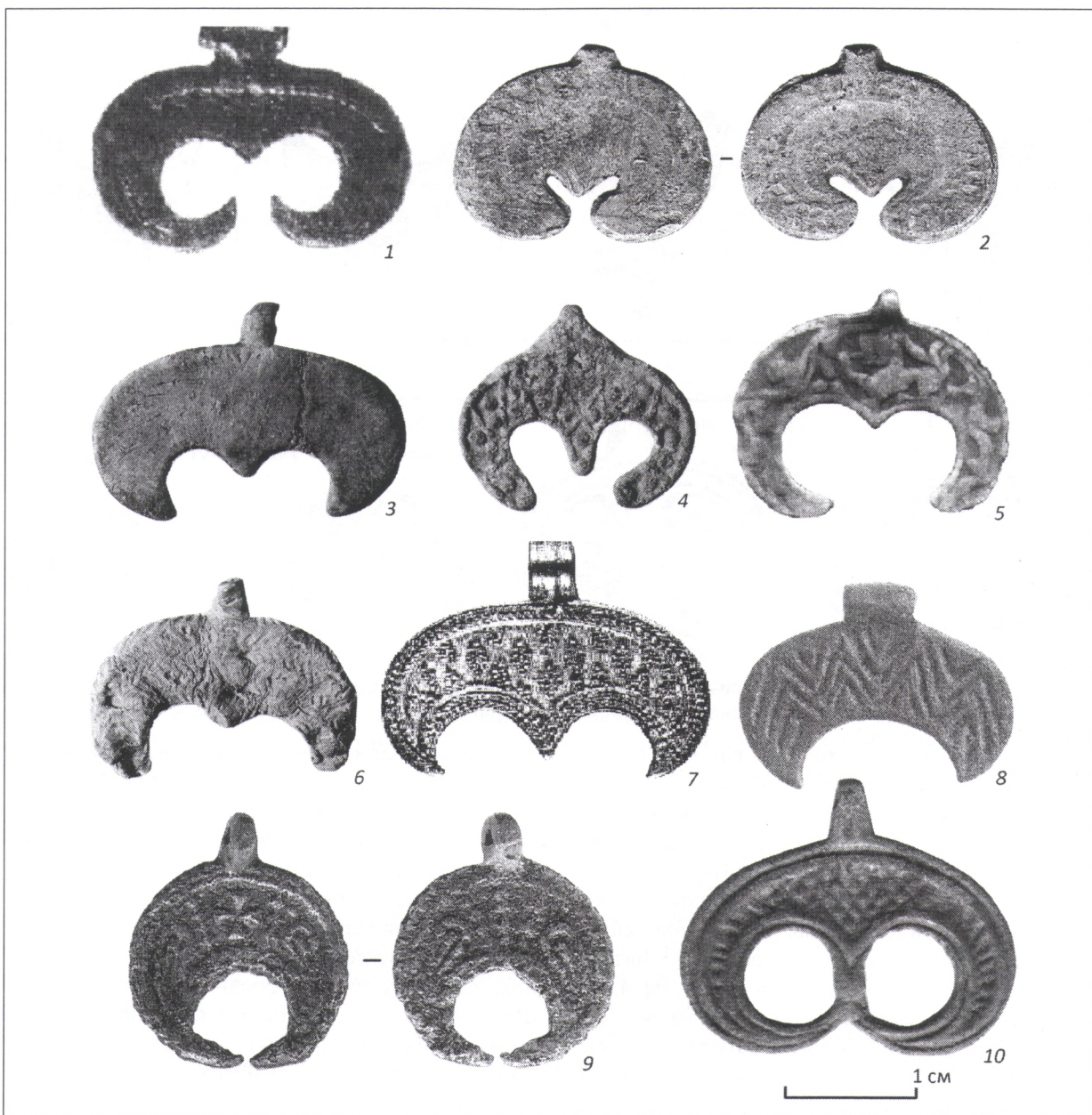


Рис. 6. Трьохрогі лунниці з Карпато-Дунайського регіону: 1 — Велеград (Dostál 1966); 2—4, 6, 8, 9 — Болгарія (Дончева 2007); 5, 7 — Бойна (Pieta, Ruttkay, Ruttkay 2006); 10 — Ревне (Михайлина 2014) (1—9 — масштаб не вказано)

якими (тільки центральна частина) заштрихований (рис. 1, 6; фото 2, 3). Відроги лунниці виконані у вигляді потрійних круглих закінчень з вписаними в них колами. Зворотна сторона гладка. Розміри знахідки наступні: загальна ширина — 3,1 см, загальна висота — 2,5 см, ширина основи — 3 см, висота основи прикраси до нижньої

частини зм'єподібних закінчень — 1,8 см, висота основи лунниці без вушка — 1,3 см, розміри вушка — 0,5 × 0,5 × 0,3 см, діаметр внутрішнього отвору вушка — 0,15 см. Два внутрішні півкола, які розділяють 3 відроги між собою мають діаметр по 0,85 см кожен. Діаметр кожного з 9 кіл на закінченнях потрійних відрогів — 0,6—0,7 см, ді-

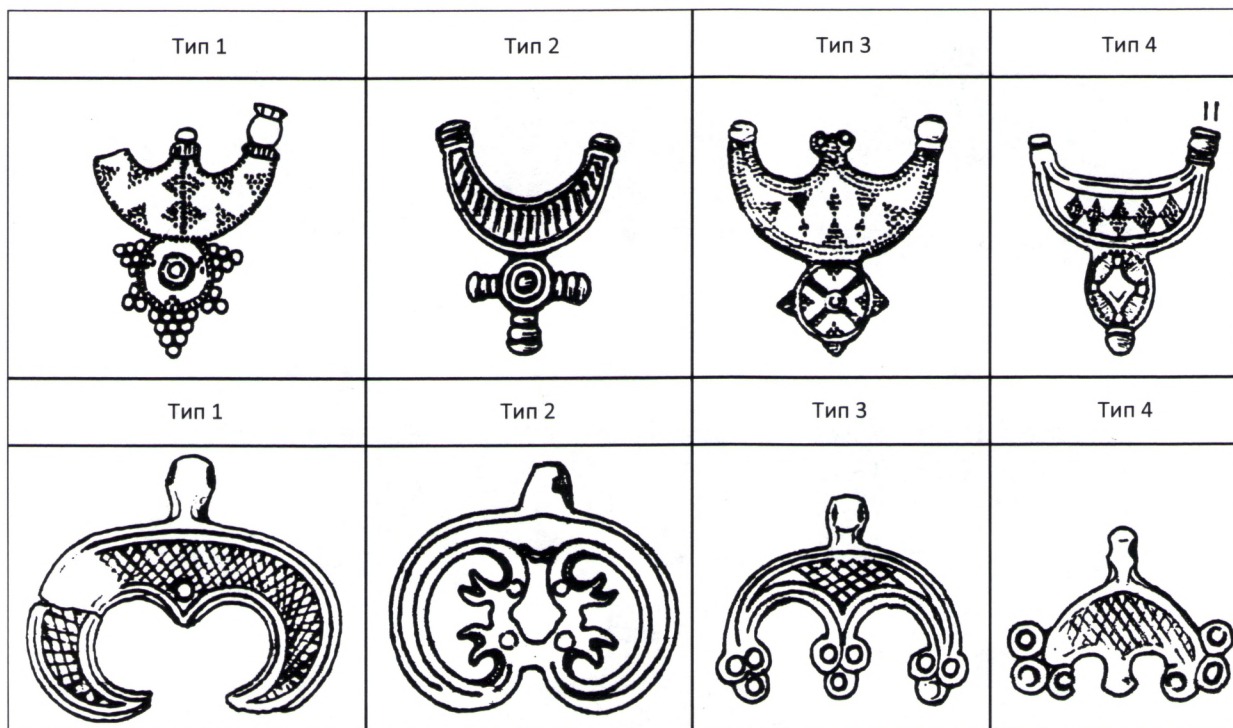


Рис. 7. Основні типи лунниць та скроневих кілець з Рідківського поселення

метри внутрішніх концентричних кіл — по 0,2 см кожен, товщина основи підвіски — 0,15 см, маса — 3,7 г. На сьогодні відомо 2 прямі аналогії даній прикрасі. Перша походить з городища великоморавського часу Светий Юр-Нештіх в Словаччині і датується кінцем IX — початком X ст. (рис. 5, 6; Пивоваров, Ільків, Калініченко 2014, с. 172—173). Інша аналогія походить з Болгарії, з Пліски (рис. 5, 8; Rjabceva 2014, s. 177, fig. 4, 7). Схожа лунниця також зображена на кам'яній ливарній формі з Старої Ладоги і датується кінцем IX ст. (рис. 5, 14; Rjabceva 2014, s. 177, fig. 4, 6). Інші лунниці, які відносяться до подібного типу відрізняються більшими розмірами, випуклістю потрійних округлих закінчень на відрогах та орнаментациєю. Описані відмінності спостерігаються на лунницях з Нітри (рис. 5, 1,4), Чакайовців (рис. 5, 2), Старого Места (рис. 5, 3,12), Новгорода (рис. 5, 5), Цифер Раса (Словаччина) (рис. 5, 7), Белграда і датуються IX—X ст. (Rjabceva 2014, s. 177, fig. 4, 1—5; Бајаловић-Хаџи-Пешић 1984, т. XIX, 6).

Наступні три лунниці однотипні (рис. 1, 7,—9; фото 1, 4, 5; 2, 6), можливо, навіть виготовлені в

одній формі. Одна з них виготовлена з білону, дві інших — бронзові. Розміри двох перших лунниць (рис. 1, 7, 8; фото 1, 4, 5) наступні: загальна ширина — 3,3 см, висота із вушком — 2,4 см. Середина виробів прикрашена сітчастим орнаментом. Як і попередні, вони трьохрогі, їх особливістю є розширені бокові відрогі із трьома зовнішніми виступами круглої форми. Можливо таким чином передані гіпертрофовані голови плазунів. Ще одна лунниця, аналогічна двом попереднім, виготовлена з бронзи (рис. 1, 9; фото 2, 6). Ширина її становить 2,85 см, висота максимальна — 2,2 см, висота до початку вушка — 1,6 см. Товщина виробу становить 0,1 см. Параметри вушка: висота — 0,6 см, діаметр отвору — 0,3 см. Параметри відрогів: ліві бокові: загальна довжина — 1,1 см, діаметр кругів — 0,45;0,35;0,4 см, діаметр круга всередині — 0,2 см, праві бокові — 0,4; 0,5; 0,4 см. Довжина центрального відрога — 0,5 см. Задня поверхня гладка. Маса лунниці становить 2,2 г. Даний тип лунниць є досить малочисельним та рідкісним. Єдиний відомий ідентичний екземпляр вищеописаним прикрасам знайдений у Левому Градці (Чехія) і попередньо датується

IX—X ст. (рис. 5, 11; Rjabceva 2014, s. 177, fig. 4, 9). У цьому контексті хотілося б відзначити значну концентрацію подібного типу лунниць на одній пам'ятці. Це, в свою чергу, дозволяє поставити питання про місцеве виробництво подібного типу прикрас, а також виділення їх в окремий тип.

Іншу категорію знахідок з Рідківського поселення представляють скроневі кільця. На сьогодні їх знайдено 6 екземплярів (рис. 1, 10—15; фото 1, 1, 2; 2, 4, 5, 7, 8). Ці прикраси, як вважається, виготовлялися шляхом лиття по восковій моделі. Для їх форми притаманні наступні особливості: розширення дужки прикраси у нижній частині на зразок лунниці, але рогами догори, її перехід у зірчасту підвіску та прикрашення поверхні рельєфними виступами або ж псевдозерню. Сережки із Рідківців добре вписуються в типологію «пастирських» прикрас (Айбабин 1973, с. 62—72). Розглянемо їх детальніше.

Перша з них, виготовлена, очевидно, із білону, близька за формою до «класичних» типів і може бути віднесена до I типу і 1 підтипу «пастирських» сережок за класифікацією О. Айбабина (Айбабин 1973, с. 62—72). Вона є дещо пошкодженою (відсутня ліва верхня частина кріплення) (рис. 1, 15; фото 1, 1). Відзначимо, що подібного типу скроневі кільця відрізняються між собою розмірами й орнаментациєю як лунницеподібної основи, так і зірчастого закінчення. Аналогічних скроневих кілець знайти не вдалося через відсутність у прикраси з Рідківців псевдозерні у вигляді трикутників, які відходять від центральної лінії переділу прикраси на дві частини. На сьогодні подібного типу скроневих підвісок на території Карпато-Дунайського регіону виявлено безліч, тому їх аналіз, характеристика та типологізація вимагають окремого розгляду та публікації. Загалом відзначимо, що подібні скроневі кільця з'являються у VI ст. Впродовж VII—XI ст. вони змінюються за формою, орнаментациєю й технікою виготовлення. Різні варіації подібних прикрас належать до подніпровських (пастирських), візантійських та придунайських типів і зустрічаються в різні періоди. Найбільш близькими аналогіями знахідці з Рідківців, які схожі за орнаментациєю лунницеподібної основи, деталями кріплення та зірчастою підвіскою є скроневі кільця з Мойграду (рис. 2, 1—4), Лазурі-Лабу-таг (рис. 2, 5—6),

Лазурі-Наги (Бела Пет) (рис. 2, 7—8; Stanciu 2015, p. 113—130), Ребешовіц (рис. 2, 9), Отоки (рис. 2, 10), Діошвельд-Естергома (рис. 2, 11), Нових Бановців (рис. 2, 12), Разделни (поховання № 212) (рис. 2, 13), Дальї (рис. 2, 14), Стирмена (рис. 2, 15), Великої Градуші (рис. 2, 16), Девні (поховання 55) (рис. 2, 17), Белграда, Краловського Хлмца і Софії (Бажаловић-Хаџи-Пешић 1984, t. III, 1, 2; Рашев 2008, с. 165; Dimitrijević 1957, s. 21—45; Vinski 1952, s. 29—59). Схожі прикраси знайдені й на пам'ятках VII—X ст. на території Румунії (Teodor 1981, fig. 19, 1—3, 6—9).

Складніше визначити тип другої сережки із хрестоподібним закінченням, яка виготовлена із бронзи (рис. 1, 12; фото 1, 2). Орнамент на основі виробу представлений прямими лініями, а на підвісці — концентричними колами. Найближчі аналогії їй відшукані серед матеріалів некрополя Градешніца (Болгарія) (рис. 3, 1; Въжарова 1976, с. 360, обр. 218, 8), в околицях Белграду (Сербія) (Бажаловић-Хаџи-Пешић 1984, t. III, 3, 4), з городища Бойна у Словаччині (рис. 3, 2; Pieta, Ruttkay, Ruttkay 2006, fig. 15), із Загребя (рис. 3, 5) і Прозора (Хорватія) (рис. 3, 6; Vinski 1952, s. 50). Цікаво, що схожа скронева підвіска трапилася також в заповненні житла-землянки X ст. на городищі Уніас на Тернопільщині, але з дещо іншим орнаментом лунницеподібної основи (рис. 3, 3; Гаврилюк 2010, с. 202—237; Dekan 1976). Хронологічно подібні знахідки відносяться до початку IX—X ст. Надзвичайно цікавою в сережці з Рідківців є хрестоподібна нижня частина, яка може свідчити про поширення або знайомство з християнством власника виробу. Окрім того відзначимо, що на пам'ятках великоморавського часу в Словаччині, на пам'ятках Нітранського князівства подібного типу підвіски трапляються різної форми і орнаментациї як основи, так і закінчення. Це свідчить про тісні взаємозв'язки моравських і нітранських слов'ян.

Наступні два скроневі кільця є фактично ідентичними. Вони відрізняються лише наявністю в однієї прикраси перемички у вигляді псевдозерні, яка з'єднує лунницеподібну основу та овальне закінчення. Перша прикраса виготовлена з бронзи (рис. 1, 10; фото 2, 5). Верхня частина, а саме дротик — відсутній. Ширина виробу становить 2,4 см, висота — 2,3 см. Ширина сережки без підвіски становить 0,9 см. Висота до початку

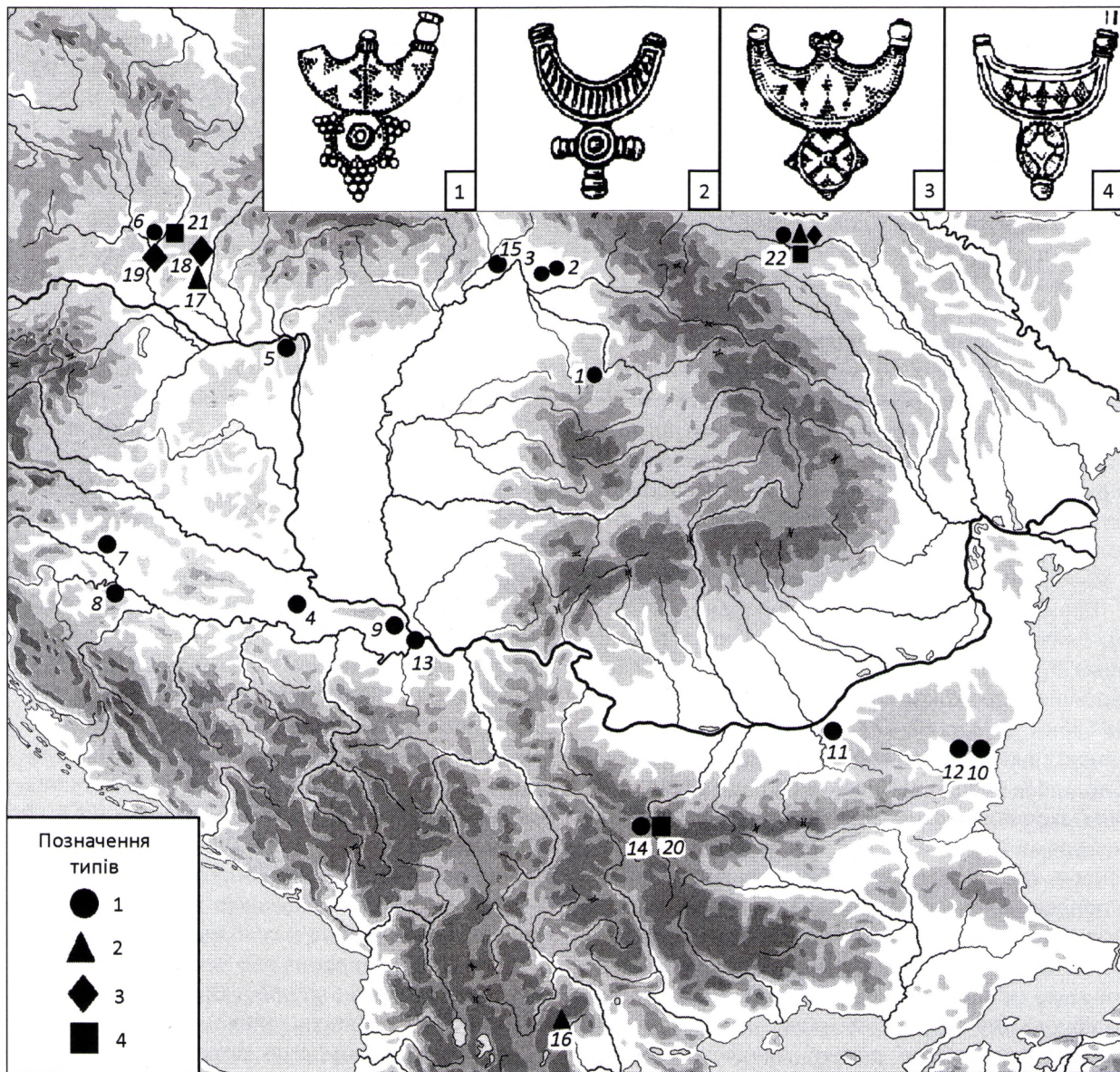


Рис. 8. Поширення скроневих кілець у Карпато-Дунайському регіоні: Рідківці (22): тип 1: 1 — Мойград; 2 — Лазурі-Лубітаг; 3 — Лазурі-Нагі, Бела Рет; 4 — Оток; 5 — Діошвельд-Естергом; 6 — Ребешовіце; 7 — Нові Бановці; 8 — Велика Градуш; 9 — Лонак; 10 — Разделна; 11 — Стирмен; 12 — Девня-3; 13 — Белград; 14 — Софія; 15 — Краловський Хлмец; тип 2: 16 — Градешніца; 17 — Бойна; тип 3: 18 — Боровці; 19 — Бржецлав; тип 4: 20 — Софія; 21 — Старе Место (На Валах)

бокових країв виробу — 1,5 см, до кінця країв — 1,7 см. Товщина основи сережки — 0,1 см, овалного закінчення — 0,3 см. Кінець підвіски виробу має ширину 0,3 см, товщину — 0,3 см. Задня поверхня сережки — згладжена. На місяцеподібній основі сережки спостерігається орнаментация псевдозерню. Узор виконаний у вигляді п'яти ромбів. Значний інтерес викликає закінчення,

на якому по колу також спостерігається псевдозернь. Цікавим є те, що в центр кола вписаний хрестоподібний символ. Маса сережки становить 2,5 г. Конструктивно-морфологічні параметри інша сережки (рис. 1, 11; фото 2, 4) наступні: загальна ширина — 2,4 см, загальна висота — 3 см, висота до верхньої частини овалної підвіски — 1,6 см, висота овалної підвіски — 1,4 см, розмі-

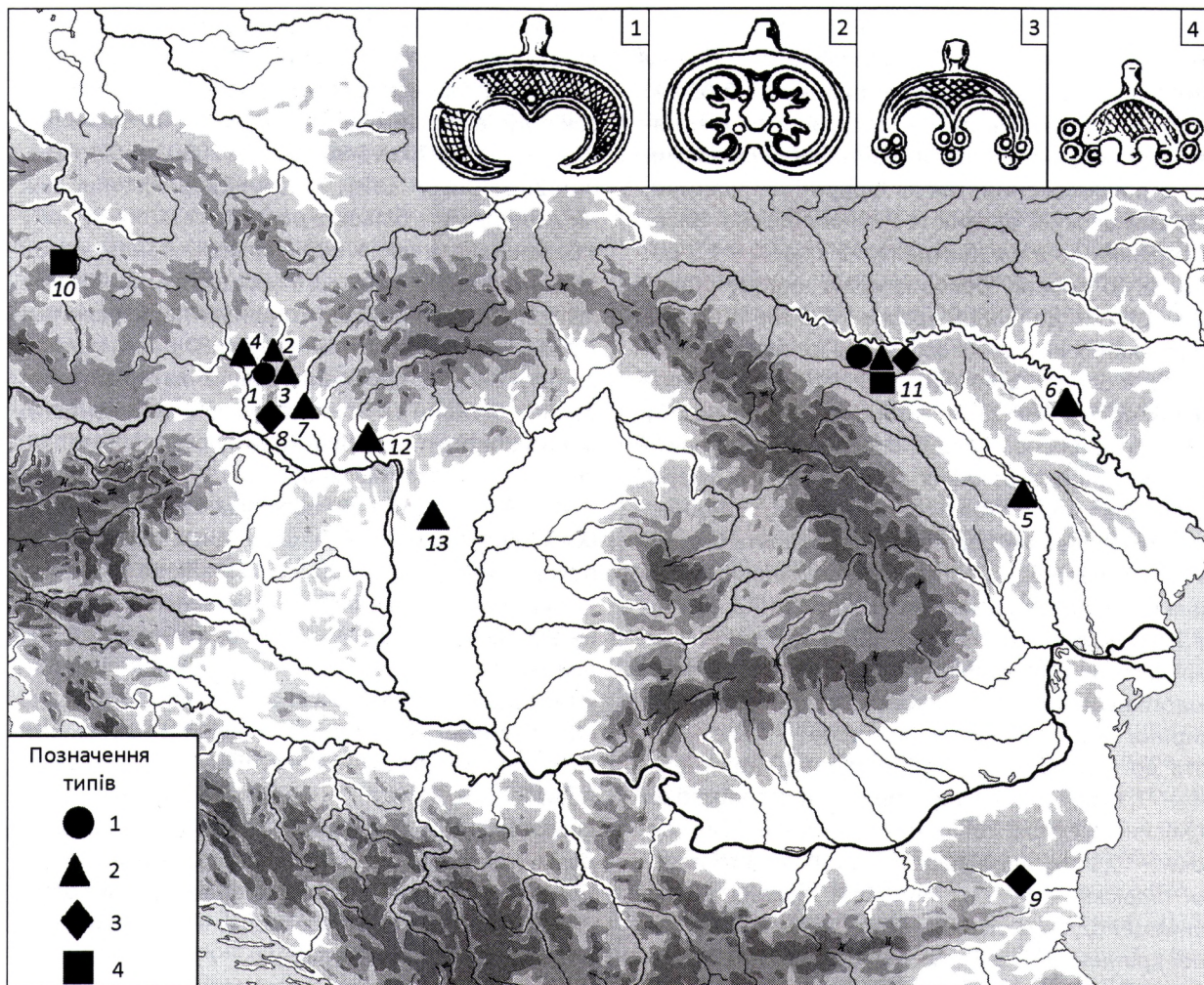


Рис. 9. Поширення лунниць в Карпато-Дунайському регіоні: Рідківці (11): тип 1: 1 — Велеград; тип 2: 2 — Старе Место (На Валах); 3 — Словаччина; 4 — Прушанки; 5 — Редукенень; 6 — Екімауці; 7 — Чакайовці; 12 — Іпельський Сокоlec; 13 — Бігар; тип 3: 8 — Светий Юр-Нештїх; 9 — Пліска; тип 4: 10 — Леви Градец

ри овального завершення — $0,2 \times 0,2 \times 0,3$ см, середня з'єднуюча перемичка з псевдозерню має розміри — $0,5 \times 0,15$ см, внутрішній отвір між боковими кріпленнями — $1,6$ см. Ліва бокова частина кріплення має розміри $0,5 \times 0,3 \times 0,2$ см, права бокова частина кріплення — $0,4 \times 0,3 \times 0,3$ см. Дротик у скроневого кільця відсутній. В середині одного з бокових кріплень діаметр дротика становить $0,2$ см. Товщина лунницеподібної основи — $0,1$ см, ширина овального закінчення виробу — $0,8$ см, маса виробу — $3,0$ г. На тильній стороні присутня заглибина. Дана підвіска, як і попередня, орнаментована псевдозерню на лунницеподібній основі й на закінченні. За класифіка-

цією В. Грігорова, подібного типу скроневі кільця відносяться до типу VIII, підтип 2, варіант 1 і датуються VIII — першою половиною IX ст. (Инкова 2007, с. 229—230, обр. 3, 3). Б. Достал вказував, що подібні підвіски мають візантійське походження (Инкова 2007, с. 230). Фактично ідентичні сережки були виявлені на поселенській структурі великоморавського часу в Чехії, в похованні 193 у Старому Месті (На Валах) (рис. 3, 4; Hruby 1955; Dostál 1966, s. 41, obr. 10, 19), а також один ідентичний екземпляр в Софії (Болгарія) (рис. 3, 14; Инкова 2007, с. 229—230, обр. 3, 3).

Останні два скроневих кільця також є фактично ідентичними. Відрізняються вони лише

наявністю в одній прикрасі хрестоподібного закінчення. Перша з них виготовлена з білону (рис. 1, 14; фото 2, 7), має ширину — 2,65 см, висоту — 2,3 см. На лунницеподібній основі наявний орнамент з хрестоподібними символами. Виріб пошкоджений, так як відсутні дві частини, зокрема верхній дротик та нижня підвіска. Висота сережки до двох центральних кругів — 1,5 см. Висота до початку бокових країв виробу становить 1,4 см, до кінця країв — 1,6 см. Ширина центральних кругів, де сходиться центр лунницеподібної основи становить 0,5 см. Діаметр внутрішніх кругів — 0,1 см. Задня поверхня виробу також згладжена. Товщина сережки становить 0,1 см. Товщина бокових кінців — 0,5 см. Параметри бокових частин: висота нижньої, середньої та верхньої частин відповідно становлять 0,1, 0,3 та 0,1 см відповідно. Маса виробу дорівнює 2,5 г. Інша скронева підвіска (рис. 1, 13; фото 2, 8) збереглася фактично повністю. Відсутній лише верхній дротик для кріплення. Конструктивно-морфологічні параметри прикраси наступні: загальна ширина — 2,7 см, загальна висота — 2,9 см, висота до верхньої частини хрестоподібної підвіски — 1,1 см, найбільша ширина хрестоподібної підвіски — 1,3 см, товщина лунницеподібної основи — 0,1 см, найбільша товщина хрестоподібної підвіски — 0,4 см, внутрішні півкола зверху лунницеподібної основи — по 0,8 см кожне, бокові кріплення — $0,3 \times 0,2$ — ліве, $0,4 \times 0,2$ см — праве. Зверху лунницеподібної підвіски наявні два кола, які розташовані одне біля одного. Їх розміри становлять $0,5 \times 0,1$ см, відповідно. Діаметр внутрішнього отвору на зовнішній стороні хрестоподібної підвіски — 0,4 см, розміри з'єднуючої перемички між хрестоподібною підвіскою та лунницеподібною основою — $0,6 \times 0,1$ см, висота бокових верхніх частин — по 0,4 см, маса виробу — 2,1 г. Даний екземпляр відрізняється від усіх попередніх кількома суттєвими аспектами. По-перше важко визначити, чи наявна на лунницеподібній основі прикраси справжня зернь, чи то псевдозернь. По-друге, увагу привертає нижня хрестоподібна підвіска. Загалом відзначимо, що аналогії вищеописаним скроневим підвіскам відомі з поховання 363 В в Боровцях (Словаччина) (рис. 3, 8, 11; Stasšíková-Stukovská 2000, s. 97—111, obr. 2, 1, 2), а також з поховання 158 в Султані (Болгарія) (рис. 3, 7, 9, 10, 12; Рашев 2008,

с. 534, т. LXXXI, 20, 21). Іншим цікавим аспектом є те, що в Бржецлаві (Чехія) була знайдена ливарна форма для відливання хрестоподібних підвісок з дуже схожим орнаментом, як на знахідці з Рідківців (Stasšíková-Stukovská 2000, s. 97—111, obr. 2, 5; Dostál 1975, s. 224—225). Різниця між ними полягає в більших розмірах самого виробу з Бржецлава, а також в трішки іншій орнаментациї (відсутністю в знахідки з Рідківців зерні, яка йде по колу, а також більш тоншими перехресними лініями, які з'єднуються в центрі). Д. Сташшикова-Штуковська, проаналізувавши матеріал з Боровців, Султані та Бржецлава, дійшла висновку, що подібного типу підвіски датуються VI—VIII ст. (Stasšíková-Stukovská 2000, s. 97—111, obr. 2, 5). Р. Рашев визначив їх побутування до початку IX ст., вказавши на безпосередньо візантійське походження (Рашев 2008, с. 165). Якщо розглянути окремо кожен конструктивний елемент знахідки з Рідківців, побачимо, що як лунницеподібна основа, так і хрестоподібне закінчення відрізняються від вищесказаних аналогій перш за все орнаментациєю. На самій основі наявний орнамент, характерний для лунницеподібно-зірчастих скроневих підвісок X ст., як наприклад з Діюшвельд-Естергома, Нових Бановців тощо. Тому, на нашу думку, для більш скрупульозного аналізу подібного типу прикрас необхідно враховувати кожен структурний елемент, а знахідку з Рідківців попередньо віднести до періоду IX—X ст.

Різнотиповий асортимент лунниць і скроневих кілець з Рідківського поселення на сьогодні є чи не одним з найбільш чисельних в Україні. Вищеописані прикраси з поселення доповнюють чисельні знахідки залізних знарядь праці, предметів побуту, культу, бронзова візантійська монета. На городищі було виявлено значну кількість предметів озброєння, аналогії якому відомі на пам'ятках Чехії, Словаччини, Угорщини, Румунії, Болгарії тощо. Знайдені на поселенні ювелірні вироби, численні сліди обробки металів (кольорових і чорних) свідчать про проживання на поселенні ремісників. Вдалося з'ясувати, що у населення регіону існувала не тільки чорна металургія, а й розвивалася ковальська справа. Іншою важливою проблемою є встановлення взаємозв'язків населення Рідківської поселенської структури з Великою Моравією, Візантією та іншими державними утвореннями в IX—X ст.

Надзвичайно цінним в цьому контексті виступає картографування лунниць та скроневи́х кілець на пам'ятках Карпато-Дунайського регіону. Для більш зручного розуміння поширення та побутування вищеописаних прикрас необхідно розглянути їх окремо по типах. Усі скроне́ві кільця і лунни́ці були розподілені на 2 групи, кожна з яких на 4 типи, з урахуванням їх стилістичних особливостей (рис. 7). До 1 групи увійшли скроне́ві кільця. Перший тип представлений лунницеподібно-зірчастими скроневи́ми кільцями, картографування різних типів яких було здійснено О. Айба́ні́м (Айба́н 1973, с. 63), 2 тип представлений скроневи́ми кільцями з хрестоподібними підвісками, 3 — з хрестоподібними закінченнями по типу ливарної форми з Брже́цлава і 4 — з овальними закінченнями по типу аналогічного екземпляру з Софії. Незважаючи на те, що О. Айба́ні́м була складена досить чітка карта з великою кількістю пунктів знахідок сережок «пастирського» типу, останні потребують свого доповнення, враховуючи знахідки останніх років, особливо в верхів'ях р. Тиса. Відзначимо, що на карті (рис. 8) показані лише типи лунницеподібно-зірчастих скроневи́х кілець з орнаментом на основі у вигляді трикутників та хрестоподібних символів, що характерно для періоду кінця IX—X ст. (група 1, тип 1), а також прямі аналогії прикрасам з Рідківського поселення (група 1, тип 2—4). Загалом, картографування скроневи́х кілець вищеописаних типів на території Карпато-Дунайського показує, що значна їхня кількість зосереджена в 3 регіонах: Середньому Подунав'ї (долини р. Морава, Влтава, Грон, Бар), Верхньому Потиссі і Нижньому Подунав'ї. До 2 групи відносяться лунни́ці, які також поділені на 4 типи (рис. 9). До 1 типу відносяться трьохрогі лунни́ці, до 2 типу — замкнуті з «рогами» у вигляді дериватів рослинних пагонів або головок плазунів, до 3 — лунни́ці з 3 відрогами, виконаними у вигляді потрійних круглих закінчень з вписаними концентричними колами в них і до 4 типу — трьохрогі лунни́ці з розширеними боковими відрогами, з трьома зовнішніми виступами круглої форми. Картографування лунниць вищеописаних типів показує, що найбільша їх концентрація переважає в Середньому Подунав'ї (долини р. Морава, Влтава, Грон, Бар). Лише одна з них (тип 4) походить з Левого Градця, на захід від загальної концентрації лунниць

в Середньому Подунав'ї. Ще дві лунни́ці відомі в регіоні Середнього Пруту і Середнього Дністра (Редукенень і Екімауци відповідно). Загальне картографування як скроневи́х кілець, так і лунниць дозволяє говорити про тісні контакти мешканців Рідківської поселенської структури з Великою Моравією, Нітранським князівством, угорцями, Візантією і Болгарською державою. Поширення вищеописаних прикрас дозволяє простежити 3 регіони концентрації аналогічних ювелірних виробів, а саме: Середнє Подунав'я, Верхнє Потисся і Нижнє Подунав'я. Підсумовуючи вищесказане, відзначимо, що весь асортимент ювелірних виробів, предметів озброєння з пам'ятки хронологічно відноситься до періоду кінця IX — другої половини X ст. Ця обставина дозволяє поглибити уявлення про вже давно висловлену в українській церковній історіографії гіпотезу стосовно тісних контактів жителів Прикарпаття з Великоморавською державою та можливу його християнізацію на рубежі VIII—IX ст. (Любащенко 2010, с. 22—40; Скочиляс 2010, с. 9—59).

Аналіз виявлених матеріалів дає можливість, в першу чергу, поставити питання про переселення на землі східнослов'янських хорватів білих (західних) хорватів. Окрім того важливою є проблема переселення населення з Великої Моравії та Нітранського князівства після їх контактів з угорцями, починаючи з 892 р. (Григоров 2013, с. 114—115). Ймовірно, що переселення з ядра та периферії Великоморавської та Нітранської держав на схід відбулося після розгрому Великої Моравії угорцями в 906 р. При цьому відзначимо, що великоморавська культура не зникла повністю, а продовжувала розвиватися до XI ст. Константин Багрянородний в праці «Про управління імперією» пише: *«Μετὰ δὲ τὴν τελευτὴν τοῦ αὐτοῦ Σφενδοπλόκου ἐνὰ χρόνον ἐν εἰρήνῃ διατελέσαντες, Ἰριδος καὶ στάσεως ἐν ἑαυτοῖς ἐμπεσοῦσης, καὶ πρὸς ἀλλήλους ἐμφύλιον πόλεμον ποιήσαντες, ἐλθόντες οἱ Τοῦρκοι τοὺτους παντελῶς ἐξωλόθρευσαν, καὶ ἐκράτησαν τὴν ἐαυτῶν χώραν, εἰς ἣν καὶ ἀρτίως οἰκοῦσιν. Καὶ οἱ ὑπολειφθέντες τοῦ λαοῦ διεσκορπίσθησαν, προσφυγόντες εἰς τὰ παρακείμενα ἔθνη, εἰς τε τοὺς Βουλγάρους καὶ Τοῦρκους καὶ Χρωβάτους καὶ εἰς τὰ λοιπὰ ἔθνη»* (Гръцки ... 1964, с. 216; Константин Багрянородный 1989, с. 168—169). Тобто, після нападу угрів на Велику Моравію, населення останньої

переселилося не лише на периферійні райони держави, а й на сусідні Болгарію, Хорватію тощо. Автор «Життя Наума», пам'ятки X ст., повідомляв, що угри, прийшовши в Моравію: «... *поплънише землю их и опустише ю, их же бо не поплънише Оугри, то въ Блъгары бѣжаше, и оста земля их поуоста Оугром въ власть...*» (Константин Багрянородний 1989, с. 399). Саме з початку X ст. розпочався післявеликоморавський період в історії Карпато-Дунайського регіону, який позначився війнами між державою Пржемысловичів, угорцями, Польщею, а також Київською Руссю. В археологічному контексті в зазначеному регіоні перепліталися великоморавська, угорська, візантійська, болгарська та інші культури. Рідківська поселенська структура у Верхньому Попрутті, займаючи вигідне геополітичне положення, не була виключенням у цьому плані та відігравала, на нашу думку, велике значення у соціально-політичному розвитку регіону. Охарактеризовані з пам'ятки лунниці та скроневі кільця знаходять аналогії в старожитностях Великої Моравії, Нітранського князівства, Візантії, Болгарії та угорців. Вивчення поселення в Рідківцях планується продовжити в майбутньому, що, сподіваємося, дозволить відповісти на низку питань соціально-політичного та культурного розвитку населення регіону у VIII—X ст.

ЛІТЕРАТУРА

- Айбабин А.И. К вопросу о происхождении сережек пастырского типа // СА. — 1973. — № 3. — С. 62—72.
- Бајаловић-Хаџи-Пешић М. Накит VIII—XVIII века у Музеју града Београда. — Београд, 1984.
- Войнаровский В.М. Чорнівка-І. Поселення VI—IX ст. на Буковині. — Чернівці: Зелена Буковина, 2007.
- Въжарова Ж. Славяни и прабългари (по дани на некрополите от VI—XI в. на територията на България). — София: Българска академия на науките, 1976.
- Гаврилюк О. Давньоруський археологічний комплекс X—XIII ст. поблизу с. Антонівці Шумського району Тернопільської області // Археологічні студії. — 2010. — Вип. 4. — С. 202—237.
- Григоров В. Накити в България и Великоморавия от IX-X в. (византийски културни влияния) // Българско е-Списание за Археология. — 2013. — Vol. 3, is. 1. — С. 99—119.
- Гръцки извори за българската история. — София: Българската Академия на Науките, 1964. — Т. V.
- Дончева С. Медалиони от Средновековна България. — Велике Търново: Фабер, 2007.
- Инкова М. Ранносредновековни накити от НИМ // Исследования по Българска средновековна археология. Сборник в чест на проф. Рашо Рашев. — В. Търново: Фабер, 2007. — С. 224—239.
- Каргопольцев С.Ю., Бажан И.А. К вопросу об эволюции трёхрогих пельтивидных лунниц в Европе (III—VI вв.) // ПАВ. — 1993. — Вып. 7. — С. 113—120.
- Константин Багрянородный. Об управлении империей. — М.: Наука, 1989.
- Любашенко В. До питання про Кирило-Мефодіївську традицію у Галицько-Волинській Русі // Проблеми слов'янознавства. — Львів, 2010 — Вип. 59. — С. 22—40.
- Мисько Ю., Пивоваров С. Ніж із волютоподібним навершям із городища в с. Рідківці // ПССІАЕ. — 2005. — Т. 1 (19). — С. 79—84.
- Мисько Ю., Пивоваров С. Нові знахідки лунниць з території Верхнього Попруття та Середнього Подністров'я // На перехрестях світової науки: Матеріали III Міжнарод. наук. конф. «Вікно в європейську науку», присвяч. 140-річчю від дня народж. Р.Ф. Кайндля. — Чернівці, 2006 — С. 45—50.
- Мысько Ю.В., Пивоваров С.В. Находки ножей с волютообразными навершиями в Верхнем Попрутье и Среднем Поднестровье // Stratum plus. — 2010. — № 5. — С. 309—316.
- Михайлина Л.П. Населення Верхнього Попруття VIII—X ст. — Чернівці: Рута, 1997.
- Михайлина Л.П. Слов'яни VIII—X ст. між Дніпром і Карпатами. — К.: ІА НАН України, 2007.
- Михайлина Л.П. Нові матеріали з Ревнянського Гнізда поселень Райковецької культури // Від венеців до Русі. Зб. наук. пр. на пошану докт. іст. наук, проф. Д.Н. Козака з нагоди його 70-ліття. — К., 2014. — С. 357—364.
- Михайлина Л.П., Тимошук Б.А. Славянские памятники бассейна Верхнего Прута VIII—X вв. // Славяне на Днестре и Дунае. — К., 1983. — С. 205—219.
- Пивоваров С.В. Середньовічне населення межиріччя Верхнього Пруту та Середнього Дністра. — Чернівці: Зелена Буковина, 2006.
- Пивоваров С.В. Археологічні матеріали про етнічну ситуацію та суспільно-політичний розвиток земель Буковини в другій половині V — X ст. // Наук. вісн. ВНУ: Історичні науки. — Луцьк, 2009. — № 13. — С. 48—55.
- Пивоваров С.В. Охоронні археологічні дослідження слов'янських пам'яток на Буковині у 2009 р. // ПССІАЕ. — 2010а. — Т. 1 (29). — С. 41—54.
- Пивоваров С.В. Прикраси слов'янського населення Буковини (нові знахідки) // МДАПВ. — 2010б. — Вип. 14. — С. 424—427.
- Пивоваров С.В. Дослідження слов'янського поселення VIII—IX ст. поблизу с. Рідківці у 2010 р. // ПССІАЕ. — 2011а. — Т. 2 (32). — С. 22—37.
- Пивоваров С.В. Ювелірні вироби з поселення райковецької культури в околицях с. Рідківці // Пам'ятки Тустані в контексті освоєння Українських Карпат у доісторичну добу та в середньовіччі: Тези Міжнарод. наук. конф. — Львів; Тустань, 2011б. — С. 30—32.
- Пивоваров С., Вамуш А. Скроневі кільця в середньовічних старожитностях Буковини // ПССІАЕ. — Чернівці, 2011. — Т. 1 (31). — С. 70—80.
- Пивоваров С.В., Ільків М.В. Рідківське поселення райковецької культури у Верхньому Попрутті // Від венеців

- до Русі. Зб. наук. пр. на пошану докт. іст. наук, проф. Д.Н. Козака з нагоди його 70-ліття. — К., 2014. — С. 345—356.
- Пивоваров С.В., Льків М.В., Калініченко В.А. Прикраси слов'янського населення Буковини (за матеріалами поселення VIII—X ст. в Рідківцях) // Музейні читання: Матеріали наук. конф. «Ювелірне мистецтво-погляд крізь віки» (10—12 листопада 2014 р.). — К., 2015. — С. 169—180.
- Рашев Р. Българска езическа култура. — София, 2008.
- Рябцева С. Древнерусский ювелирный убор. — СПб, 2005.
- Рябцева С. Ювелирные украшения Пруто-Днестровского междуречья в контексте этнокультурных связей региона в X—XI вв. // Revista arheologica. — Chisinau, 2006. — Vol. II, n. 1—2. — С. 143—168.
- Скочиляс І. Початки християнства у Прикарпатському регіоні та заснування Галицької єпархії в середині XII ст. // Княжа доба: історія і культура. — Львів, 2010. — Вип. 3. — С. 9—59.
- Тимошук Б.О. Слов'яни Північної Буковини V—IX ст. — К.: Наук. думка, 1976.
- Тимошук Б.О. Давньоруська Буковина. — К.: Наук. думка, 1982.
- Тимошук Б.А. Восточнославянская община VI—X вв. н. э. — М.: Наука, 1990.
- Филипчук М.А. Східнослов'янське житло X — початку XI ст. в Українському Прикарпатті // МДАПВ. — Львів, 1995. — Вип. 6. — С. 219—233.
- Филипчук М.А. Проблеми хронології та періодизації слов'янських старожитностей Українського Прикарпаття другої половини I тис. н. е. // Середньовічна Європа: погляд з кінця XX ст. — Чернівці, 2000. — С. 36—37.
- Филипчук М. Слов'янські поселення VIII—X ст. в Українському Прикарпатті. — Львів: Астролябія, 2014.
- Cosma C. Vestul și Nord-Vestul României în secolele VIII—X d. h. — Cluj-Napoca: Editura Nereamia Napocae, 2003.
- Dekan I. Velka Morava. Doba a umenie. — Bratislava, 1976.
- Dimitrijevič S. Četiri groba iz novootkrivene slavenske nekropole u otoku kod Vinkovaca s posebnim osvrtom na naušnice lunulasto-zvezdolikog tipa // Opuscula archaeologica. — 1957. — N 2. — С. 21—45.
- Dostál B. Břeclav-Pohanska IV. Velkomoravský velmožský dvorec. — Brno, 1975.
- Dostál B. Slovanska pohrebiste ze sredni doby hradistni na Morave. — Praha, 1966.
- Dragotă A. Podoabe și accesorii vestimentare din Banat, Crișana și Transilvania (secolele X—XI). — Cluj-Napoca: Mega, 2014a.
- Dragotă A. Tipologia pandantivelor în formă de semilună // Apulum: series archaeologica et anthropologica. — 2014b. — II. — P. 645—668.
- Hanuliak M. Veľkomoravské pohrebiská. Pochovávanie v 9—10 storočí na území Slovenska. — Nitra: Archeologický ústav Slovenskej akadémie vied, 2004.
- Hruby V. Stare mesto. Velkomoravské pohrebiste «Na valach». — Praha, 1955. — Т. III.
- Pieta K., Ruttkay A., Ruttkay M. Bojná. Hospodárske a politické centrum Nitrianskeho kniežatstva. — Nitra, 2006.
- Pleterski A. Frühmittelalterliche identitäten und aussagemöglichkeiten der archäologischen quellen // Antaeus. — 2010. — 31—32. — С. 143—154.
- Rejholcová M. Pohrebisko v Čakajovciach (9—12 storočie). Katalóg. — Nitra: Archeologický ústav Slovenskej akadémie vied, 1995.
- Rjabceva S. Contacts between Eastern Europe and Great Moravia // Great Moravia and the beginnings of Christianity. — Brno, 2014. — С. 170—177, 490—531.
- Stanciu I. The wells of the early medieval settlement of Lazuri-Lubi-tag (north-western Romania, Upper Tisza Basin) // «Castellum, civitas, urbs». Zentren und eliten in frühmittelalterlichen Ostmitteleuropa. — 2015. — Vol. 6. — P. 113—130.
- Stasšíková-Stukovská D. Vybrané nálezy z Boroviec a Breclavi-Pohanska k otázce interakci staromoravských a nitranských slovanov // Sborník prací Filozofické fakulty Brnenské university. — 2000. — M. 5. — С. 97—111.
- Teodor D. Romanitatea Carpato-Dunăreană și Bizanțul în veacurile V—XI e. n. — Iași: Editura jumenia, 1981.
- Ungerman Š. Zensky sperk starsiho velkomoravského horizontu // Archeologické rozhledy. — 2005. — LVII. — С. 707—754.
- Vinski Z. Nausnice zvjezdolikog tipa u arheološkom muzeju u Zagrebu s posebnim obzirom na nosioce srebrnog nakita Čačavica // Starohrvatska prosvijeta. — 1952. — III, 2. — С. 29—59.

M. IL'KIV, V. KALINICHENKO,
L. MYKHAILINA, S. PYVOVAROV

LUNULAS AND TEMPLE RINGS FROM THE SETTLEMENT VIII—X century IN RIDKIVTSI

The article is devoted to the comprehensive analysis lunulas and temple rings VIII—X centuries from Ridkivtsi (Chernivtsi region, Ukraine). Settlement, where they found jewelry, amazing originality, diversity and non-standard culture of the early Middle Ages on the territory between the rivers Prut-Dniester unlike the other settlements of this period in the region. This fact is confirmed as armaments, agriculture, handicrafts, ceramic material and decorations jewelry, including 9 lunulas and 6 temple rings different types. The authors carried out their typology and mapping in the Carpathian-Danube region. They are similar in their antiquities of Great Moravia, Principality of Nitra, Byzantium, Bulgaria and hungarians.



НАШІ АВТОРИ



АБАШИНА *Наталія Серафимівна* — кандидат історичних наук, провідний науковий співробітник науково-дослідного відділу історії та археології Національного Києво-Печерського історико-культурного заповідника, м. Київ, Україна, n1212@ukr.net.

АВРАМЕНКО *Мар'яна Олексіївна* — лаборант відділу археології ранніх слов'ян та регіональних польових досліджень Інституту археології НАН України, м. Київ, Україна, avramenkomaryana@gmail.com.

БЛАЖЕЄВСЬКИЙ *Артур* — професор Інституту археології Вроцлавського університету, Польща, artur.blazewski@uwr.edu.pl.

ВОЛОДАРЕЦЬ-УРБАНОВИЧ *Ярослав Володимирович* — кандидат історичних наук, науковий співробітник відділу археології ранніх слов'ян та регіональних польових досліджень Інституту археології НАН України, м. Київ, Україна, volodargrad@ukr.net.

ВОЙНАРОВСЬКИЙ *Віктор Миколайович* — доктор історичних наук, старший науковий співробітник відділу археології Інституту українознавства ім. І. Крип'якевича НАН України, м. Львів, Україна, archeolog@groza.com.ua.

ГОПКАЛО *Оксана Вікторівна* — кандидат історичних наук, старший науковий співробітник відділу археології ранніх слов'ян та регіональних польових досліджень Інституту археології НАН України, м. Київ, Україна, hopkalo@gmail.com.

ГОРБАНЕНКО *Сергій Анатолійович* — кандидат історичних наук, старший науковий співробітник відділу археології ранніх слов'ян та регіональних польових досліджень Інституту археології НАН України, м. Київ, Україна, gorbanenko@gmail.com.

ДІДЕНКО *Сергій Васильович* — завідувач сектору «Археологія доби раннього заліза» Національного музею історії України, м. Київ, Україна, svdidenko.arh@gmail.com.

ДЕРЕВ'ЯНКО *Олена Миколаївна* — магістр археології, аспірантка Національного університету «Києво-Могилянська академія», м. Київ, Україна, derevianko@ukma.edu.ua.

ІЛЬКІВ *Микола Володимирович* — кандидат історичних наук, асистент кафедри історії стародавнього світу, середніх віків та музеєзнавства Чернівецького національного університету імені Юрія Федьковича, м. Чернівці, Україна, ilkiv_chnu@ukr.net.

ІШТВАНОВИЧ *Естер* — кандидат історичних наук, вчений секретар музею ім. Антраша Йожа, м. Ньиредьхаза, Угорщина, istvanov@jam.hyirbone.hu.

КАЛІНІЧЕНКО *Віталій Андрійович* — асистент кафедри історії стародавнього світу, середніх віків та музеєзнавства Чернівецького національного університету імені Юрія Федьковича, м. Чернівці, Україна, archeolog.adams@gmail.com.

КОВАЛЬ *Олександр Анатолійович* — молодший науковий співробітник відділу давньоруської та середньовічної археології Інституту археології НАН України, м. Київ, Україна, otez_@ukr.net.

КОЛОДА *Володимир Васильович* — кандидат історичних наук, завідувач науково-дослідною археологічною ла-

бораторією, доцент кафедри історії України Харківського національного педагогічного університету ім. Г. С. Сковороди, м. Харків, Україна, koloda.v@gmail.com.

КРАВЧЕНКО Роман Анатолійович — аспірант відділу археології ранніх слов'ян та регіональних польових досліджень Інституту археології НАН України, науковий співробітник ЧНПУ імені Т.Г. Шевченка, м. Чернігів, Україна, romakrav@ukr.net.

КУЛЬЧАР Валерія — кандидат історичних наук, доцент Сегедського університету, м. Сегед, Угорщина, vkulcsar58@gmail.com.

ЛУГОВИЙ Роман Сергійович — завідувач науково-дослідного експозиційного відділу археології Полтавського краєзнавчого музею ім. Василя Кричевського, poltava_local_museum@ukr.net.

МАДИДА-ЛЕГУДКО Рената — професор Інституту археології Ягеллонського університету, Краків, Польща, renata.madyda-legutko@uj.edu.pl.

МАГОМЕДОВ Борис Вікторович — доктор історичних наук, провідний співробітник відділу археології ранніх слов'ян та регіональних польових досліджень Інституту археології НАН України, м. Київ, Україна, bmagomedov@gmail.com.

МИЛАШЕВСЬКИЙ Олександр Степанович — молодший науковий співробітник відділу археології ранніх слов'ян та регіональних польових досліджень Інституту археології НАН України, м. Київ, Україна, Milan_1@ukr.net.

МИЛЯН Тарас Романович — кандидат історичних наук, заступник директора з наукової роботи Науково-дослідного центру «Рятівна архівна служба» Інституту археології НАН України, м. Львів, Україна, mylian@ukr.net.

МИХАЙЛИНА Любомир Павлович — доктор історичних наук, провідний науковий співробітник науково-дослідного відділу історії та археології Національного Києво-Печерського історико-культурного заповідника, м. Київ, Україна, lpt@kplavra.kiev.ua.

ПЕТРАУСКАС Олег Валдасович — кандидат історичних наук, завідувач відділу археології ранніх слов'ян та регіональних польових досліджень Інституту археології НАН України, м. Київ, Україна, oleg_petrauskas@iananu.org.ua.

ПИВОВАРОВ Сергій Володимирович — доктор історичних наук, професор, заступник генерального директора Національного Києво-Печерського історико-культурного заповідника з наукової роботи, м. Київ, Україна, pyvovarov.sergiy@gmail.com.

ПРИЙМАК Віктор Володимирович — провідний науковий співробітник ІКЗ «Більськ», viktor.priymak@ukr.net.

РЕЙДА Роман Миколайович — кандидат історичних наук, науковий співробітник відділу археології ранніх слов'ян та регіональних польових досліджень Інституту археології НАН України, м. Київ, Україна, romanreyda@ukr.net.

РУДИЧ Тетяна Олександрівна — кандидат історичних наук, старший науковий співробітник відділу біоархеології Інституту археології НАН України, м. Київ, Україна, rudich@iananu.org.ua.

СКИБА Андрій Володимирович — кандидат історичних наук, науковий співробітник відділу археології ранніх слов'ян та регіональних польових досліджень Інституту археології НАН України, м. Київ, Україна, skyba-andriy@ukr.net.

ТЕЛІЖЕНКО Сергій Анатолійович — кандидат історичних наук, науковий співробітник відділу археології Криму та Північно-Західного Причорномор'я Інституту археології НАН України, м. Київ, Україна, telizhenko_sergii@iananu.org.ua.

ТИЛИЩАК Володимир Семенович — кандидат історичних наук, заступник голови Українського інституту національної пам'яті, м. Київ, Україна, tylischak@gmail.com.

ТКАЧ Віталій Вікторович — заступник голови ради Між-регіональної громадської наукової організації «Дубенський археологічний осередок», м. Дубно, Україна, duben@ukr.net.

ХАРДАЄВ Володимир Михайлович — директор Музею історичних коштовностей України, філіалу Національного музею історії України, м. Київ, Україна, treasures_museum@ukr.net.

ШМОНЕВСЬКИЙ Бартоломій-Шимон — доктор університету археології Сока, Токіо, Японія; Інститут археології та етнології Польської академії наук, Краків, bartheque@yahoo.fr.



НАЦІОНАЛЬНА АКАДЕМІЯ НАУК УКРАЇНИ
ІНСТИТУТ АРХЕОЛОГІЇ
ВІДДІЛ АРХЕОЛОГІЇ РАНИХ СЛОВ'ЯН
ТА РЕГІОНАЛЬНИХ ПОЛЬОВИХ ДОСЛІДЖЕНЬ

ЄВРОПЕЙСЬКА АРХЕОЛОГІЯ І тисячоліття н. е.

**Збірник наукових праць
на честь
Ліани Василівни ВАКУЛЕНКО**



Друкується в авторській редакції

Рисунки *авторські*
(обробка С.А. Горбаненка)

Оформлення і комп'ютерна верстка
С.А. Горбаненка

Дизайн обкладинки
А.В. Панікарського

Підписано до друку 25.11.2017. Формат 70 × 90/16.
Папір офсетний. Друк офсетний. Ум. друк. арк. 20,9.
Обл.-вид. арк. 32,2. Тираж 100 екз. Зам. № 17-94.

Оригінал-макет виготовлено і тираж віддруковано ТОВ «Майдан»,
61002, Харків, вул. Чернишевська, 59. Тел.: (057) 700-37-30

Свідоцтво про внесення суб'єкта видавничої справи
до Державного реєстру видавців
і розповсюджувачів видавничої продукції ДК № 1002
від 31.07.2002 р.

ЄВРОПЕЙСЬКА АРХЕОЛОГІЯ І Тисячоліття н. е.

Збірник наукових праць
на честь
Ліани Василівни Вакуленко



Збірник наукових праць видано з нагоди ювілею знаного українського археолога, дослідниці старожитностей пізньоримського часу та раннього середньовіччя, доктора історичних наук, провідного співробітника Національного музею історії України Ліани Василівни Вакуленко. Серед наукового доробку вченого понад 140 публікацій, що вийшли друком як в Україні, так і різних країнах Європи, зокрема сім монографій. Широка професійна палітра ювілярки включає також багаторічну музейну та викладацьку діяльність, а небайдужість обумовила участь у міжнародній громадській справі.

