

Інститут археології НАН України  
Чернівецька філія ДП «Науково-дослідний центр  
«Охоронна археологічна служба України»  
Інституту археології НАН України  
Буковинський центр археологічних досліджень  
при Чернівецькому національному університеті  
імені Юрія Федьковича

# АРХЕОЛОГІЧНІ СТУДІЇ

5



Інститут археології НАН України  
Чернівецька філія ДП «Науково-дослідний центр  
«Охоронна археологічна служба України»  
Інституту археології НАН України  
Буковинський центр археологічних досліджень  
при Чернівецькому національному університеті  
імені Юрія Федьковича

# АРХЕОЛОГІЧНІ СТУДІЇ

**Випуск 5**

Київ – Чернівці  
2014



Редколегія:

акад. НАН України П.П. Толочко (головний редактор)

чл.-кор. НАН України Г.Ю. Івакін

чл.-кор. НАН України О.П. Моця

д.і.н., проф. Д.Н. Козак

д.і.н., доц. Б.М. Боднарюк

к.і.н., доц. Ю.В. Мисько

к.і.н. М.В. Ільків

д.і.н., доц. Л.П. Михайлина (заступник головного редактора)

д.і.н., проф. С.В. Пивоваров (відповідальний секретар)

Рецензенти:

д.і.н., проф. Р.В. Терпиловський

д.і.н., проф. С.А. Скорий

*Друкується згідно рішення Вченої ради Інституту археології НАН України,  
протокол № 6 від 16.09.2014.*

Редколегією в основному збережено авторський стиль викладу.

Відповідальність за достовірність наукової інформації та посилань несуть автори.

А 87 Археологічні студії / Інститут археології НАН України, Чернівецька філія ДП «НДЦ «ОАСУ» ІА НАН України, Буковинський центр археологічних досліджень при Чернівецькому національному університеті імені Юрія Федьковича. – Київ-Чернівці: Видавництво «Черемош», 2014. – Вип. 5. – 410 с.

У збірнику, присвяченому 60-літтю відомого вітчизняного археолога Любомира Павловича Михайлини, вміщено статті з актуальних питань археології, стародавньої та середньовічної історії. Більшість публікацій містять нові матеріали, які вводяться у науковий обіг вперше. Розглядаються проблеми історії матеріальної та духовної культури населення Східної Європи з найдавніших часів до епохи середньовіччя.

Для археологів, істориків, музейних працівників, краєзнавців, учителів історії, викладачів і студентів історичних факультетів вищих навчальних закладів.

ББК 63.4я43

© Інститут археології НАН України, 2014

© Чернівецька філія ДП «НДЦ «ОАСУ» ІА НАН України, 2014

© Буковинський центр археологічних досліджень при ЧНУ, 2014

© Автори статей, 2014



**Любомир Павлович Михайлина**



## ЗМІСТ

<b>Пивоваров Сергій</b> <b>ЮВІЛЕЙ ДОСЛІДНИКА СЛОВ'ЯНСЬКИХ СТАРОЖИТНОСТЕЙ</b> <b>(ДО 60-річчя ЛЮБОМИРА ПАВЛОВИЧА МИХАЙЛИНИ)</b> .....	8
<b>Ткачук Тарас</b> КІНЕЦЬ ЕТАПУ С І ТРИПІЛЬСЬКОЇ КУЛЬТУРИ .....	25
<b>Ільків Микола</b> СКАРБ БРОНЗОВИХ ВИРОБІВ ІЗ ЧЕРНІВЦІВ .....	67
<b>Підобід В'ячеслав, Усачук Анатолій, Циміданов Віталій</b> ПОХОВАННЯ БІЛОЗЕРСЬКОГО ЧАСУ ІЗ ПІВНІЧНО-СХІДНОГО ПРИАЗОВ'Я .....	93
<b>Бандрівський Микола</b> ПАМ'ЯТКИ ВЕРХНЬОГО ПРИДНІСТРОВ'Я У ПОСТГОЛІГРАДСЬКИЙ ЧАС: МИХАЛКІВСЬКА ГРУПА (періоди НаВ3-НаС1, 950/920-730/720 рр. до нар. Хр.) .....	104
<b>Ільчишин Василь, Матвіїшина Жанна, Кушнір Анатолій</b> ПАЛЕОПЕДОГЕНЕЗ У МЕЖАХ ГРУНТОВОГО МОГИЛЬНИКА ВИСОЦЬКОЇ КУЛЬТУРИ БІЛЯ с. МИЛЬНЕ ТЕРНОПІЛЬСЬКОЇ ОБЛАСТІ .....	122
<b>Войнаровський Віктор</b> ПОТАШНИЦТВО ЯК АРХЕОЛОГІЧНИЙ АРТЕФАКТ .....	133
<b>Милян Тарас, Чорний Андрій</b> ЧЕРНЯХІВСЬКЕ ПОСЕЛЕННЯ ПРИМОЩАНИЦЯ-МАР'ЯНІВКА-І У СЕРЕДНЬОМУ ПОДНІСТРОВ'І .....	151
<b>Челноков Максим</b> СУСПІЛЬНІ ПРОЦЕСИ В СЕРЕДОВИЩІ ПІВНІЧНОЄВРОПЕЙСЬКИХ ВАРВАРІВ У ПІЗНЬОРИМСЬКИЙ ЧАС ЗА ДАНИМИ АРХЕОЛОГІЇ .....	168
<b>Филипчук Андрій</b> ДЕЯКІ ТЕОРЕТИКО-МЕТОДОЛОГІЧНІ АСПЕКТИ ФОРМУВАННЯ ДЖЕРЕЛЬНОЇ БАЗИ ПРАЗЬКИХ СЕЛИЩ ВЕРХНЬОГО, СЕРЕДНЬОГО ДНІСТРА ТА ВЕРХНЬОГО ПРУТУ (польові роботи другої половини ХХ ст.) .....	183
<b>Горбаненко Сергій</b> ПАЛЕОЕТНОБОТАНІЧНІ ДОСЛІДЖЕННЯ СЛОВ'ЯНСЬКИХ ПАМ'ЯТОК БУКОВИНИ .....	200

**Михайлина Любомир**

МОГИЛЬНИКИ І СВАТИЛИЩА РАЙКОВЕЦЬКОЇ КУЛЬТУРИ  
ЯК ДЖЕРЕЛО ВИВЧЕННЯ ПЕРВІСНИХ ВІРУВАНЬ ..... 212

**Моця Олександр**

ВІДОБРАЖЕННЯ НОМАДСЬКО-СЛОВ'ЯНСЬКИХ ВЗАЄМОВПЛИВІВ  
У МАТЕРІАЛЬНІЙ КУЛЬТУРІ КІНЦЯ I тис. н.е.  
(«керамічний аспект») ..... 239

**Калініченко Віталій, Пивоваров Сергій**

СЕРЕДНЬОВІЧНІ ПРЕДМЕТИ ОЗБРОЄННЯ ДАЛЬНЬОГО БОЮ  
З РУХОТИНСЬКОГО ГОРОДИЩА (уроч. КОРНЄШТИ) ..... 254

**Томенчук Богдан**

ІСТОРИЧНА ТОПОГРАФІЯ І ФОРТИФІКАЦІЯ  
РЕВНЯНСЬКОГО ТОРГОВО-СТРАТЕГІЧНОГО ЦЕНТРУ  
НА ПРУТСЬКОМУ ПЕРЕХРЕСТІ  
ТРАНС'ЄВРОПЕЙСЬКИХ ШЛЯХІВ ..... 278

**Филипчук Михайло**

ОСНОВНІ ПІДСУМКИ ВИВЧЕННЯ ЛІНІЙ ЗАХИСТУ  
ПЛІСНЕСЬКОГО ГОРОДИЩА В 2007-2013 рр. .... 289

**Терський Святослав, Маярчак Сергій**

ГОРОДИЩА НА СХІДНОМУ КОРДОНІ ВОЛИНСЬКОГО  
КНЯЗІВСТВА: ДОСЛІДЖЕННЯ ТА ІНТЕРПРЕТАЦІЯ ..... 310

**Ягодинська Марина**

ДО ПИТАННЯ САДИБНОЇ ЗАБУДОВИ  
НА ПОСЕЛЕННЯХ ЗАХІДНОГО ПОДІЛЛЯ ..... 321

**Панишко Сергій**

ТЕХНОЛОГІЧНА «РЕВОЛЮЦІЯ» XIV – XV ст. НА ВОЛИНІ ..... 337

**Баяк Віктор**

ЖИДИЧИНСЬКИЙ МІКРОРЕГІОН  
В СИСТЕМІ ОКОЛИЦЬ ДАВНЬОРУСЬКОГО ЛУЧЕСЬКА ..... 347

**Добрянський Володимир**

НОВІ ДАНІ ПРО ГОРОДИЩА ТА ФОРТИФІКАЦІЙНІ СПОРУДИ  
НА ЗАХІДНОМУ ПОДІЛЛІ ..... 354

**Чайка Володимир**

ІСТОРІЯ БУДІВНИЦТВА, ФУНКЦІОНУВАННЯ  
ТА РЕСТАВРАЦІЇ ЗБРАЗЬКОГО ЗАМКУ XVII ст.  
В ПОЛЬСЬКИХ ДЖЕРЕЛАХ ..... 365



**Колеснікова Вікторія**

ДЖЕРЕЛА ДО ВИВЧЕННЯ ПОВСЯКДЕННОГО ЖИТТЯ УКРАЇНСЬКИХ АРХЕОЛОГІВ .....	379
---	-----

**Яненко Анна**

МАТЕРІАЛЬНО-ТЕХНІЧНЕ ЗАБЕЗПЕЧЕННЯ АРХЕОЛОГІЧНИХ ЕКСПЕДИЦІЙ УРСР У 1920-х – НА ПОЧАТКУ 1930-х рр. ....	387
--	-----

**Черновол Ірина**

ОСОБОВИЙ АРХІВНИЙ ФОНД Ф. ВОВКА ЯК ДЖЕРЕЛО ДО ВИВЧЕННЯ ІСТОРІЇ ПОВСЯКДЕННЯ .....	396
---	-----

СПИСОК СКОРОЧЕНЬ .....	407
------------------------	-----

ВІДОМОСТІ ПРО АВТОРІВ .....	408
-----------------------------	-----

УДК 903-034.3(477.85-25)«-11/-09»

**Микола ІЛЬКІВ****СКАРБ БРОНЗОВИХ ВИРОБІВ ІЗ ЧЕРНІВЦІВ**

У 2014 р. на північній околиці м. Чернівці виявлено скарб бронзових речей, до складу якого входили 32 цілі та фрагментовані вироби загальною вагою 2295 г: серпи з гаком і кнопкою, шпилька, бляхи-гудзики, наконечник списа, репліка сокири-чекану, браслет - рукозахисна спіраль, бруски та злитки металу і рештки бронзоливарного виробництва. Комплекс депонований у період HaA1, співвідноситься, ймовірно, з раннім етапом голіградської культури та належить до категорії «ливарних». Близькими до нього в регіоні є скарби з Прилипча, Олешева й, особливо, Коровії (BrD-HaA1).

**Ключові слова:** скарб бронзових виробів, Чернівці, Буковина, доба пізньої бронзи.

**Николай ИЛЬКИВ****КЛАД БРОНЗОВЫХ ИЗДЕЛИЙ ИЗ ЧЕРНОВЦОВ**

В 2014 г. на северной окраине г. Черновцы обнаружен клад бронзовых вещей, в состав которого входили 32 целых и фрагментированных изделия общим весом 2295 г: серпы с крюком и кнопкой, булава, бляхи-пуговицы, наконечник копья, реплика топора-чекана, браслет - рукозащитная спираль, бруски, слитки металла и остатки бронзолитейного производства. Комплекс депонирован в период HaA1, соотносится, вероятно, с ранним этапом голыградской культуры и принадлежит к категории «литейных». Близкими к нему в регионе являются клады с Прилипча, Олешева и, особенно, Коровии (BrD-HaA1).

**Ключевые слова:** клады бронзовых изделий, Черновцы, Буковина, эпоха поздней бронзы.

**Mykola IL'KIV****BRONZE HOARD FROM CHERNIVTSI**

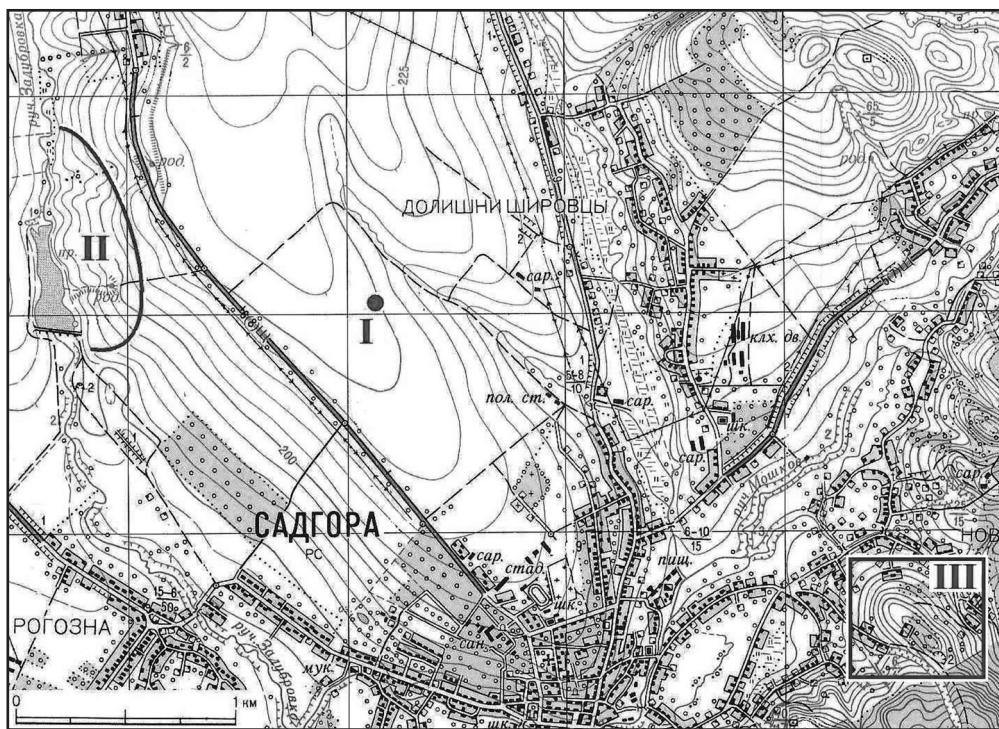
In 2014 on the northern outskirts of the Chernivtsi the deposit of bronzes was found. It included 32 goals and fragmented products total weight of 2295 g: sickles with hook and button, pin, knobs, spearhead, imitation of axe with disc and spine, arm-pad, bars and ingots of metal and remains of bronze casting production. The complex was deposited in HaA1 period, relates probably to the early stage of Goligrady culture and belongs to the category of «casting». In the region the deposits from Prylypche, Oleshiv and especially Koroviya (BrD-HaA1) are close to it.

**Keywords:** deposits of bronzes, Chernivtsi, Bukovina, Late Bronze Age.



Речові скарби пізньобронзової доби формують цікаву та інформативно багату категорію археологічних об'єктів Центральної та Східної Європи. Їх склад і умови депонування є важливим джерелом для вивчення соціально-економічної, військово-політичної та духовної сфер життя давнього населення. Більше десятка скарбів бронзових виробів зафіксовано у межах річчч Верхнього Сирету та Середнього Дністра (за сучасним територіально-адміністративним поділом – західна частина Чернівецької області України, в історико-етнографічному відношенні – північна частина Буковини), які, починаючи з другої половини XIX ст., стали предметом дослідження вітчизняних і зарубіжних науковців. Нещодавно відомий перелік поповнився новою знахідкою, загальна характеристика якої подана нижче.

Скарб виявлено навесні 2014 р. на північній околиці м. Чернівці (р-н Рогізна) на орному полі за 0,9 км на північний захід від кладовища, східніше дороги Чернівці – Задубрівка (вул. І. Підкови) (рис. 1: I). Знахідки були розпорошені на площі діаметром до 30 м, яка являла собою похилий правий берег маленького струмка, який через 1,5 км впадає у р. Шерівці – праву притоку р. Мошків. Відстань від місцезнаходження до струмка становить приблизно 200 м, відносна висота над його рівнем –



**Рис. 1.** Чернівці, р-н Садгора (Рогізна, Шанці): I – місцезнаходження скарбу бронзових виробів; II – багатшарове поселення з матеріалами раннього етапу голіградської культури; III – городище голіградської культури.

орієнтовно 10-12 м. Бронзові вироби, які опинилися у приватних руках, вдалося опрацювати й значну частину – 18 одиниць – зібрати для передачі до Чернівецького обласного краєзнавчого музею. Ще одна знахідка – фрагментований серп – потрапив до Опришенського музею археології та етнографії ім. М. Гакмана, директору якого М.І. Боднарюку висловлюю вдячність за можливість працювати із знахідкою.

Під час обстеження місцезнаходження скарбу встановлено, що культурний шар на довколишній території відсутній, так як і невідомі археологічні об'єкти у найближчій окрузі. На поверхні зрідка трапляються поодинокі фрагменти кераміки ХІХ – початку ХХ ст., а також виявлено дрібний уламок ліпної посудини (ручка кришки?), два крем'яні відщепи та ще один злиток зі складу комплексу.

Виявлення речей на поверхні чи в орному шарі ґрунту теж вказує, очевидно, на те, що йдеться не просто про групову знахідку бронзових виробів, а саме про скарб, розпорошений під час багаторічних польових робіт<sup>1</sup>.

Загалом зі складу скарбу відомо 42 предмети загальною вагою 2294,9 г: цілі вироби та їх фрагменти, злитки металу, покриті зеленою, місцями полущеною патиною. З них 16 екземплярів належать до 6 зламаних у давнину виробів. Цілі ж (чи умовно цілі) вироби представлені 5 знахідками.

Найчисельнішу категорію виробів складають серпи – 8 екземплярів, всі з яких фрагментовані та деформовані. За морфологічними ознаками вони поділяються на дві групи. Перша група містить «гачкуваті» серпи (*Hakensicheln*). Їм властива дугоподібно-колінчаста форма та характерне закінчення руків'я у вигляді вигнутого назовні гачка. По периметру спинки серпи посилені потовщеним валиком, а також додатковими внутрішніми нервюрами на руківчастій та гачкуватій частинах 4 екземплярів. Всі серпи відливалися в односторонніх закритих формах з боку спинки лезової частини, де на 5 виробих чітко простежуються сліди відламаних литників. До даної групи відносяться 6 знахідок:

1. Серп розламаний у давнину на 3 частини (рис. 2: 1). Робочий край дещо прокований (смужка шириною 0,5 см). Посеред леза помітний слід від рубання. На вершині леза наявний отвір, утворений при відливанні. Довжина серпа (по хорді) дорівнює 19,8 см; довжина лезової частини – 16,3 см; довжина руківної частини – 8,5 см; висота дуги вигину – 11,2 см; ширина леза (максимальна) – 3,8 см; товщина – 0,7 см. Загальна вага складає 166,8 г (46,8 г; 79,4 г; 40,6 г).

---

<sup>1</sup> Не можна, однак, з огляду на розпорошення речей і відсутність культурного шару остаточно відкидати можливість інтерпретації комплексу як зруйнованого елітного поховання на зразок меморіальних кенотафів [21, с. 144-145] чи якогось культового об'єкту. В аналогічних умовах виявлено також скарб із Коровії [25, с. 89].



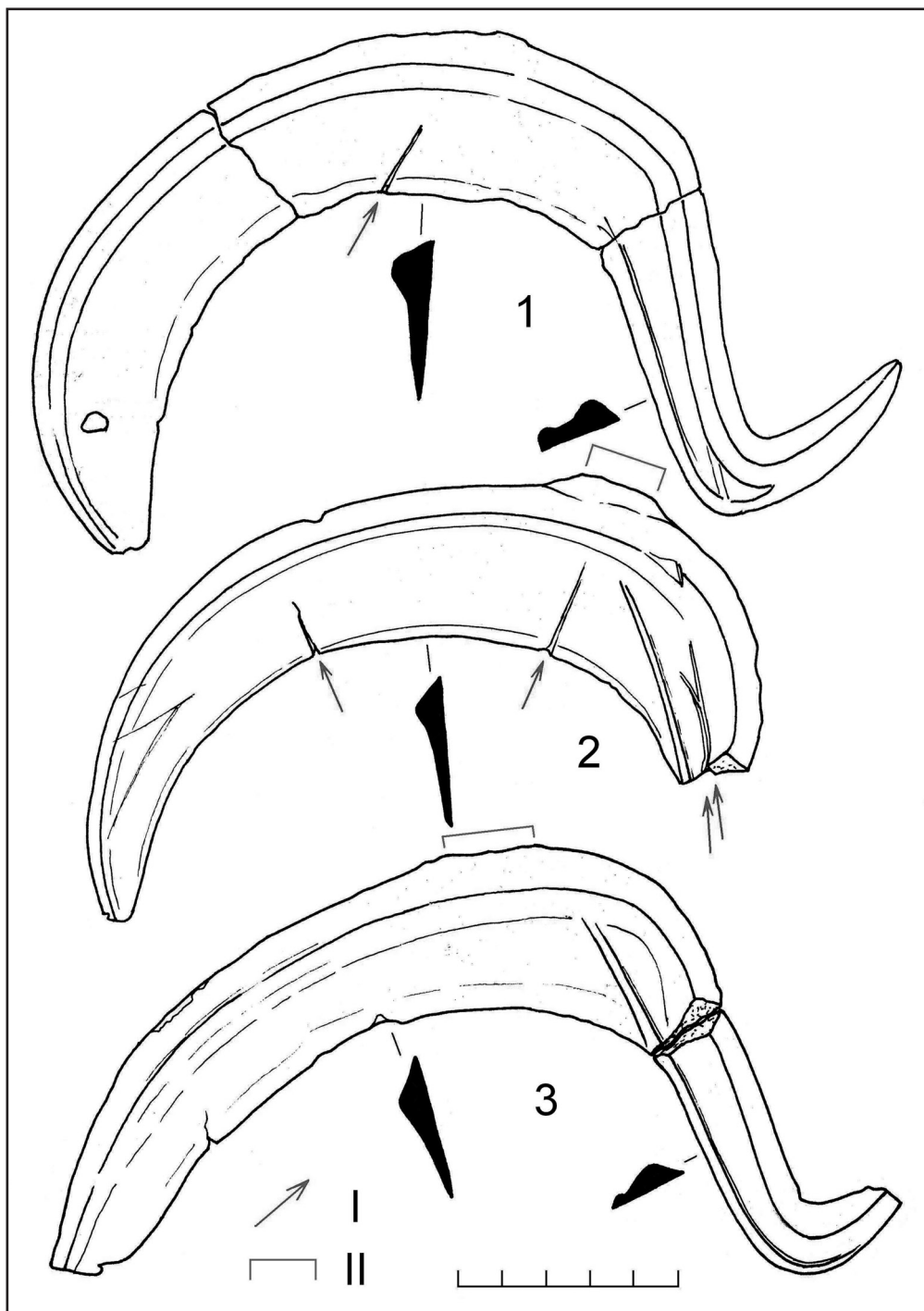


Рис. 2. Бронзові речі зі скарбу із Чернівців (I – місця нанесення рублячих ударів; II – сліди ливарних каналів).

2. Виріб навмисно розламаний на 2 частини в районі вершини руків'я (рис. 2: 3). Лезо проковане (смужка шириною 0,4-0,8 см). Внутрішня нервюра з руків'я прямо переходить на лезову частину. Довжина серпа становить 19,5 см; довжина лезової частини – 16,4 см; довжина руківної частини – 9,4 см; висота дуги вигину – 9,6 см; ширина леза – 3,7 см; товщина – 0,6 см. Загальна вага складає 150 г (119,6 г; 30,4 г).

3. Майже ідентичний до попереднього екземпляру серп, відлитий, ймовірно, у тій же формі (рис. 2: 2). Лезо знаряддя невідковане після відливання, що, відповідно, свідчить про його невикористання з практичною метою. Виріб фрагментований – відсутнє гакувате закінчення. У двох місцях впоперек леза та навпроти відламаного руків'я присутні зарубки. Довжина фрагмента дорівнює 15,9 см; ширина леза – 3,6 см; товщина – 0,6 см; вага – 146,6 г.

4. Серп сильно вигнутий, розламаний на 4 частини (рис. 3: 1). У місцях трьох зломів та на спинці помітні сліди рубання. Гак виробу посилений додатковою нервюрою. Довжина серпа становить 17,2 см; довжина лезової частини – 14,4 см; довжина руківної частини – 9,4 см; висота дуги вигину – 9,7 см; ширина леза – 4,2 см; товщина – 0,7 см. Загальна вага складає 152,7 г (34,2 г; 21,1 г; 65,4 г; 32,0 г).

5. Менш масивний виріб, у давнину зігнутий і розламаний, з відсутнім на руків'ї гачком (рис. 3: 2). Лезо проковане смужкою шириною 0,3-0,5 см. Довжина знахідки дорівнює 15,8 см (загальна початкова довжина – близько 17 см); довжина лезової частини – 15,8 см; довжина руківної частини – близько 6,5 см; висота дуги вигину – більше 7,4 см; ширина леза – 2,2 см; товщина – 0,4 см. Загальна вага складає 56,8 г (11,8 г; 45,0 г).

6. Фрагмент бронзового серпа – закінчення робочої частини (рис. 3: 3). Розміри знахідки становлять 4,3×1,5×0,3 см; вага – 5,6 г. Ймовірно, знахідка є частиною саме «гачкуватого» серпа.

Серпи з гачком (типи С-24, 26 за Є.М. Чернихом [32, с. 96-97]) відзначаються значним ареалом поширення – від Подунав'я до Сіверського Дінця, формуючи найбільшу концентрацію у районі Трансільванії та Східного Прикарпаття, тобто, у першу чергу, в межах поширення пам'яток культури Ноа. Зафіксовані вони й в ареалі культур Сабатинівка та Косложень, де теж датуються переважно періодом BrD-HaA1 [9, с. 188-237]. У басейні Верхнього Дністра «гачкуваті» серпи відомі зі скарбів Держів (?), Олешів, Заліщики, а також серед випадкових знахідок [61, s. 159, 169, 174, tabl. XXV-XXVII]. Два таких серпи походять з нелокалізованої місцевості регіону [32, с. 96, 224, табл. XXI: 6; 10, с. 45, рис. 3: 19], а ще два спрацьовані екземпляри – з поселення культури Ноа Магала II [29, с. 63; 30, с. 15, рис. 7: I: 28].

Внутрішня типологія та, відповідно, більш детальне культурно-хронологічне членування знахідок серпів із гаком подані в праці В.О. Дергачова, який об'єднав їх в тип Герменешть [7, с. 30-32, 75, 90-93],



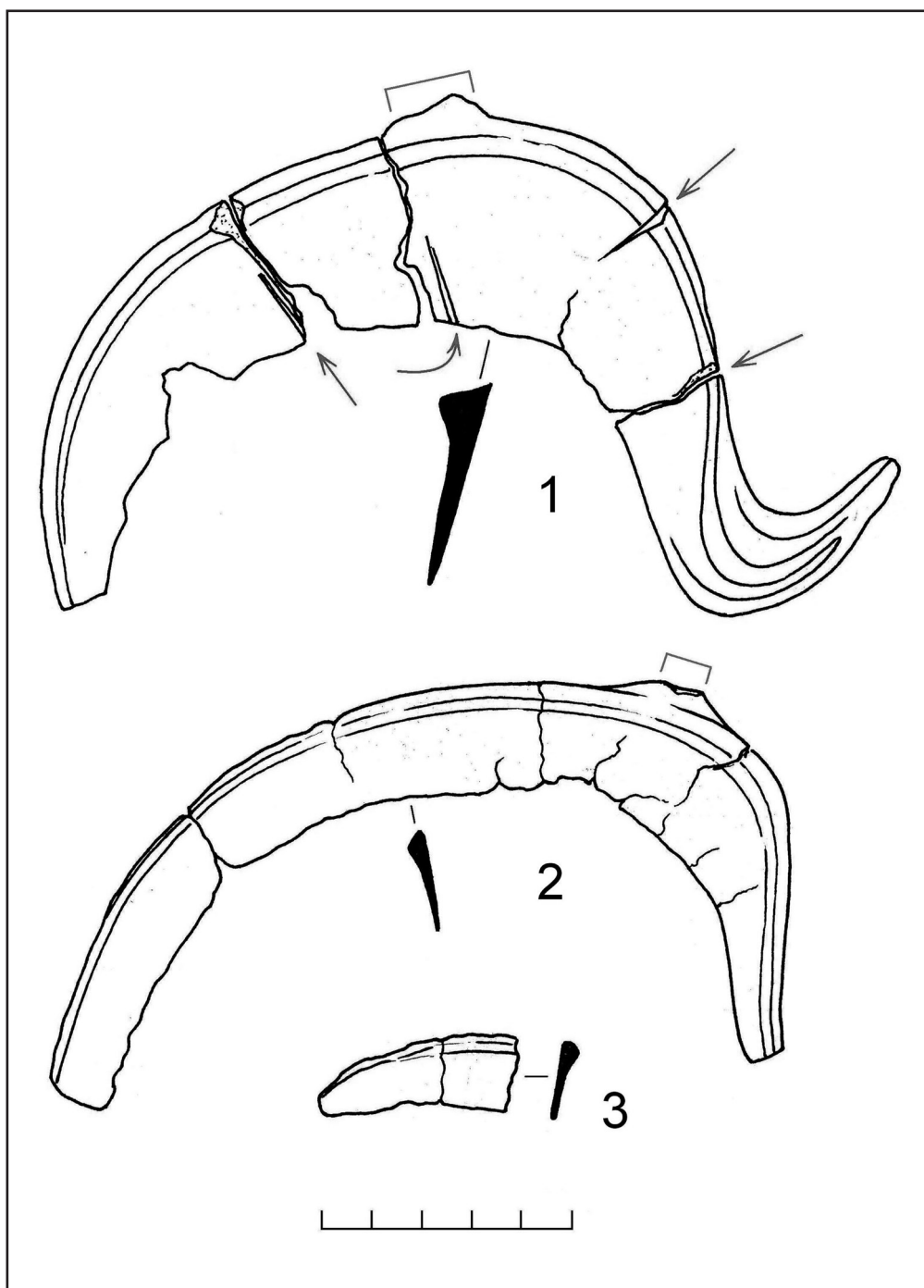


Рис. 3. Бронзові речі зі скарбу із Чернівців (продовження).

й додатково розроблені в колективній монографії, яка супроводжується каталогом знахідок [9, с. 188-237]. В основу класифікації покладено метричні показники серпів (довжини лезової та руківчастої частин, максимальна довжина виробу), а також їхню вагу, які, щоправда, схильні мінятися в процесі використання знаряддя. Крім того, при дугастій формі виробу не завжди вдається точно визначити межу між лезовою частиною і руків'ям, що варто враховувати при розрахунках як похибку. За цими ж параметрами опрацьовані знахідки з даного скарбу, які відносяться до виробів низьких пропорцій. За більшістю показників «гачкуваті» серпи належать до найбільш пізнього варіанту Ілішень. За деякими з показників – вага, ширина леза – 4 з них (рис. 2, 3: 1) близькі до більш масивних виробів варіанту Ружіноаса. Їхня вага, яка становить у середньому понад 155 г, приблизно втричі більша за масу 5 екземпляру (рис. 3: 2). Помітно відрізняється остання знахідка від попередньої групи й морфологічними ознаками, більш низькими пропорціями та більш гострим кутом між лезовою і руків'яною частинами. Загалом серпи варіанту Ілішень типу Герменешть дослідники з певною умовністю відносять до пізнього періоду існування культури Ноа й датують першою половиною періоду НаА1 [9, с. 236]. Саме серед виробів цього епонімного скарбу [9, с. 215-216, табл. 74: 970, 75: 977-978, 981], а також кількох інших комплексів [58, taf. 37: 3, 148: 372-373] містяться аналогії до двох серпів з подовженими на лезо нервюрами із внутрішнього боку (рис. 2: 2-3). Ймовірно, таке виконання ручки із двома нервюрами по боках руків'я, які з'єднуються на колінчастому згині, запозичене від середньодунайських типів серпів (тип С-6 за Є. Чернихом; Печ за В. Дергачовим), що може відображати ранньогальштатські впливи.

Два інших вироби з цієї ж категорії знахідок представлені серпами з кнопкою-гудзиком (Knopfsicheln). Вони характеризуються дугоподібною формою та кнопкою-виступом на п'яті біля спинки. Спинка потовщена двома валиками:

1. Серп розламаний у давнину на дві частини (рис. 4: 1). На носковій частині зі спинки присутній невеликий виступ. Очевидно, він пов'язаний з газовідвідним каналом ливарної форми, оскільки такого типу вироби відливалися в односторонніх закритих матрицях з боку торця ручки [9, с. 275]. На лезі простежуються сліди заточування у вигляді кромки завширшки 0,2 см. Довжина серпа (по хорді) дорівнює 15,0 см; висота дуги вигину – 6,9 см; ширина леза (максимальна) – 2,7 см; товщина – 0,7 см. Загальна вага становить 97,1 г (31,1 г; 66,0 г).

2. Фрагментований виріб – відсутнє закінчення робочої частини (рис. 4: 2). Довжина знахідки дорівнює 10,4 см; ширина леза – 2,6 см; товщина – 0,65 см; вага – 56,4 г.

Серпи з кнопкою (тип С-8 за Є.М. Чернихом [32, с. 90-91], Косідер за В.О. Дергачовим [7, с. 35-36]) пов'язані своїм походженням з добою середньої бронзи Подунав'я (ареал культури Vathy), звідки в

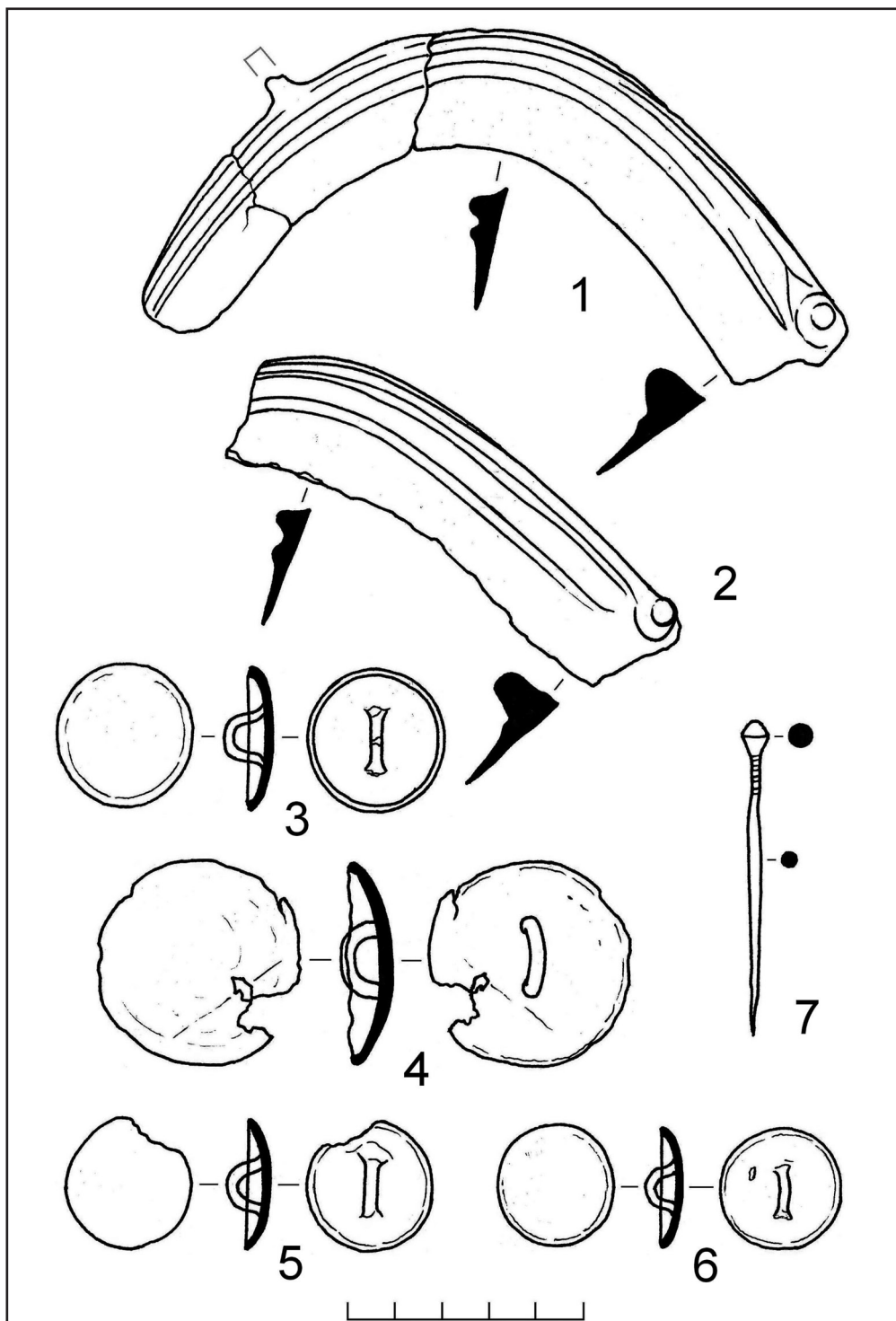


Рис. 4. Бронзові речі зі скарбу із Чернівців (продовження).



пізньобронзовому віці та в ранньогальштатський період поширилися в басейн Верхньої Тиси та Верхнього Дністра (переважно культури Станово і Гава-Голігради) [9, с. 282-285]. Поодинокі випадки засвідчують спорадичне проникнення й значно східніше, наприклад, скарб Нікополь [32, с. 90, табл. XVI: 8, рис. 41; 9, с. 281-282]. Близькі до виявленого екземпляру знахідки на території Словаччини датуються переважно етапами BrD-HaA1 [42, taf. 55]. У межах Українського Прикарпаття та Подністров'я серпи із кнопкою відомі як поодинокі випадкові знахідки, а також у складі скарбів: Баличі, Дуплиська, Грушка, Яргорів, Неділиська, Потічок, Самбір, Стецівка, Жабокруки, Заложці та ін. [61, s. 156, 159-160, 168, 171, 174, 175, tabl. XVI: 1, 3-15, XVII: 2-8, XVIII: 8, XIX: 4-6; 19, с. 130, 132-134, рис. 70: 3-5, 72: 3-6; 9, с. 276-282]. Тобто, у переважній більшості даний тип виробів зустрічається у складі комплексів HaA1-HaB1 і пов'язаний у регіоні зі старожитностями культури Гава-Голігради [7, с. 34-35; 9, с. 285]. На останнє вказують знахідки серпів з кнопками в ранньоголіградських нашаруваннях на поселеннях Магала III [29, с. 63; 30, с. 22, рис. 7: II: 16] та Бовшів, а також знахідка з городища Городниця [17, с. 50-51, рис. 16: 7, 13: 22]. Про це ж свідчить наявність таких серпів серед речей скарбів із Грушки та «Коломийщини», які містилися в типово голіградських посудинах [28, с. 45].

Цілими чи умовно цілими формами представлені серед речей скарбу шпилька та литі нашивні бляхи-гудзики. Шпилька характеризується веретеноподібним стержнем та біконічною головкою (рис. 4: 7). Основа стержня була прикрашена, ймовірно, кількома поперечними кільцевими пружками. Довжина шпильки дорівнює 6,7 см; діаметр стержня – 0,25 см; діаметр головки – 0,5 см; вага – 2,6 г.

Значна кількість шпильок із біконічною головкою походить з Карпатського регіону. Так, знахідки із території Словаччини об'єднані у типи Besenova, Hradek, Vel'ka Lehota й Ilava [55, taf. 34-37]. За формою та розмірами найближчими є екземпляри останнього типу, зокрема з Sedmerovce, характерні насамперед для горизонту Diviaky (HaA1). Деякі із знахідок датуються більш широко – BrD-HaA1 [55, s. 119-121, taf. 37: 754]. Морфологічно близькі шпильки відомі й з території Угорщини [48, taf. VI: 20, XVI: 25, LXXXI: 21, LXXXIII: 22, LXXXV: 24, C: 23-26] та Румунії [39, p. 170, 202, pl. XVIII: 8; 37, p. 30, 126, pl. XIX: 121]. Схожі знахідки походять із поселення голіградської культури Блищанка [16, с. 129, рис. 43: 4], а також із Половців на Чортківщині [61, s. 170, 246, tabl. LVI: 5] та Золочева, які М. Бандрівський і Л. Крушельницька віднесли до старожитностей раннього та середнього етапів висоцької культури [2, с. 83, рис. 36: 5; 3, с. 198, 217, мал. 3: 10, 17: 17]. У межах Північного Причорномор'я фрагментована шпилька з біконічною головкою відома з Козаких Таборів [34, рис. 2: 14].

Нашивні круглі бляхи різного розміру – 4 екземпляри – мають випуклий профіль та півкруглі петлі з внутрішнього боку, які дещо виступають над краєм щитка:

1. Щиток виробу пошкоджений та зігнутий у давнину (рис. 4: 4). Діаметр бляхи – 4,4 см; висота (випуклості) – 0,9 см; розміри петлі – 1,8×0,9 см; діаметр її стержня – 0,4 см; вага – 16,9 г.

2. Виріб вилитий з металу білого відтінку й без патини на поверхні (високоолов'яниста бронза?) (рис. 4: 3). Діаметр бляхи – 3,0 см; висота – 0,5 см; розміри петлі – 1,5×1,3 см; діаметр її стержня – 0,25 см; вага – 10,8 г.

3. Край бляхи пошкоджений (рис. 4: 5). Внутрішня поверхня щитка білого блискучого кольору. Діаметр бляхи – 2,8 см; висота – 0,45 см; розміри петлі – 1,2×0,9 см; діаметр її стержня – 0,35 см; вага – 5,9 г.

4. Виріб близький до попереднього (рис. 4: 6): діаметр бляхи становить 2,6 см; висота – 0,45 см; розміри петлі – 1,5×0,7 см; діаметр її стержня – 0,25 см; вага – 5,3 г.

Відсутність слідів ливарних швів уперек щитків вказує на те, що вироби відливалися за восковою моделлю або ж у двосторонніх закритих формах окремо відливалися щитки з подальшим припаюванням петель. Більш ймовірно видається перша думка, оскільки в основі петлі трьох менших екземплярів відображені сліди, очевидно, модельного припою.

Схожі литі бляхи походять з епонімного скарбу Опайї [52, s. 271-272, taf. 19: 6, 10-12, 20: 5], Доменешть II [58, taf. 31: 13-16], а також нерідко трапляються у комплексах горизонту Чінку-Сусені: Gusterita II [57, s. 251, pl. 160: 15], Pecica IV [57, s. 261, pl. 177: 11-13], Taut [57, s. 279, pl. 213: 33], Uioara de Sus [57, s. 296, pl. 218: 21-22, 24-28, 36]. У Подністров'ї такий екземпляр відомий зі скарбу із Грушки [61, s. 238, tabl. XL: 2], який традиційно датують періодом HaA1 [17, с. 52; 15, с. 31], хоча подібні бляхи відзначаються широким хронологічним діапазоном.

До складу скарбу входить кілька фрагментів бронзового втульчастого наконечника списа чи дротика (рис. 5: 2). Перший фрагмент являє собою проміжну частину конічної трубчастої втулки з перами по боках. Край пера загострений. Посеред втулки проходить рельєфний валик, від якого до основи пера відходять додаткові ребра жорсткості. Другий фрагмент стикується з першим. На ньому простежується ливарний шов та поперечний отвір діаметром 0,3 см для додаткової фіксації наконечника на древку. Третій уламок є частиною краю втулки, яка, очевидно, теж належала до даного виробу. Максимальна ширина пера наконечника дорівнювала близько 3,2 см; діаметр втулки – 2,1 см; початкова довжина списа – в межах 15-17 см. Загальна вага фрагментів становить 41,4 г (відповідно, по 26,1 г; 7,2 г; 8,1 г).

Пошкоджений аналогічний екземпляр походить зі скарбу Мала Добронь I на Закарпатті (серія Крива) [49, s. 86, tab. 39: 1].

Наймасивніша у комплексі знахідка – це клиноподібний виріб з двома потовщеннями на обушній частині (рис. 5: 1). Його пластина

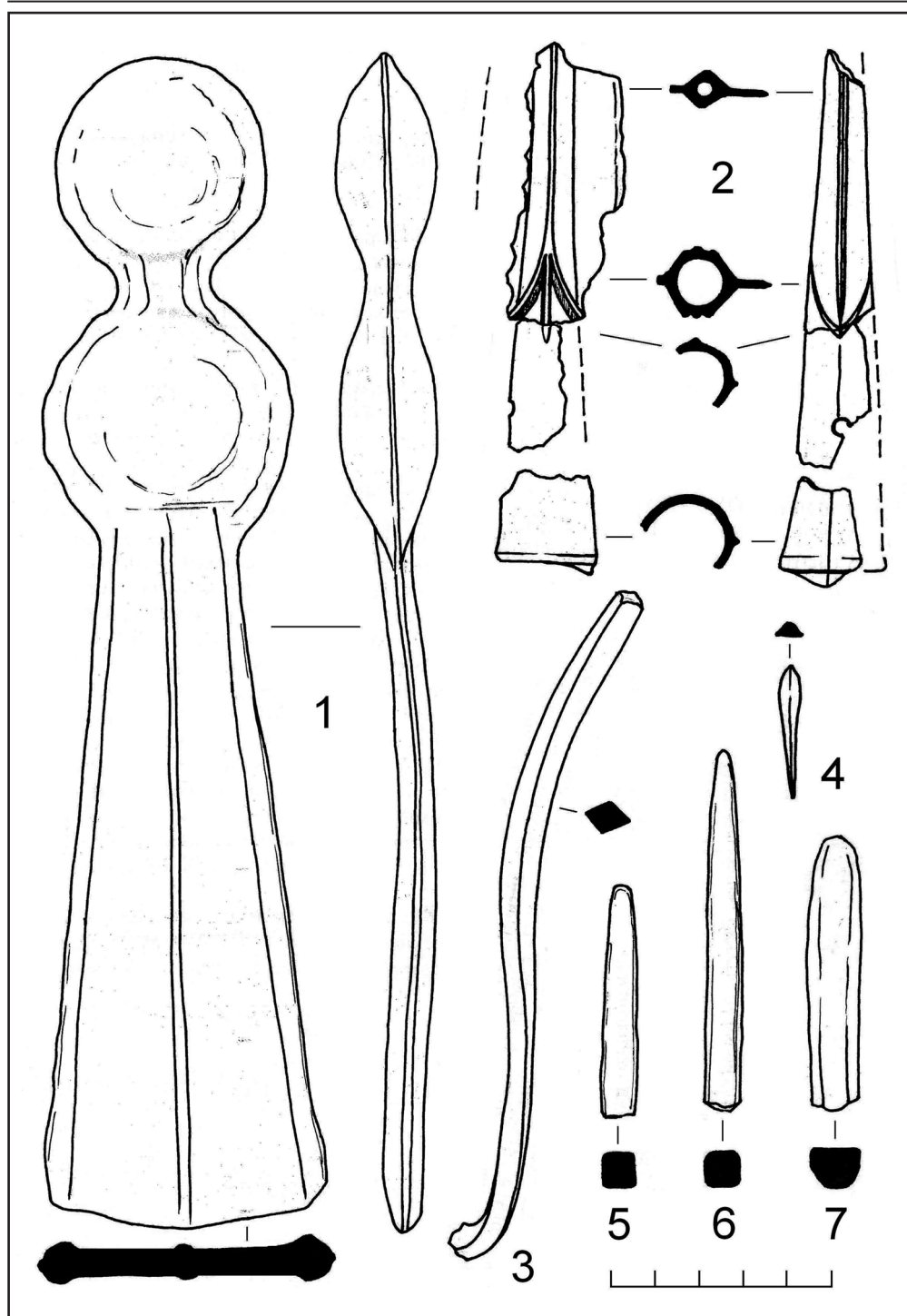


Рис. 5. Бронзові речі зі скарбу із Чернівців (продовження).



симетрично розширюється до кінця та рівномірно посилена пружками по центру та вздовж боків. Лезо клина незагострене. Два потовщення на протилежному кінці круглі в плані та випуклі у перетині, з'єднані між собою перемичкою. Поверхня потовщень – горбкувата, а пластини – рівна й гладка. По периметру всього виробу присутній виступ від ливарного шва, що свідчить про його виготовлення у двосторонній ливарній формі. Загальна довжина знахідки дорівнює 26,3 см; довжина пластини-леза – 16 см; її ширина – 3,0-6,3 см; її товщина – 0,9-1,0 см; діаметри потовщень становлять, відповідно, 5,6 см та 4,7 см; їх товщина – по 2,2 см; вага – 752,6 г.

Найімовірніше, знахідка морфологічно пов'язана із сокирами-чеканами, відрізняючись від них двома лінзоподібними потовщеннями замість трубчастої втулки та шайби з шипом на обусі. З огляду на різну якість поверхні виробу та наявність ливарного шва по всьому його периметру, очевидно, що: заздалегідь було заплановано відлити нефункціональний або, принаймні, малофункціональний виріб; потовщення не є результатом оплавлення втулки й обуха. Тобто, передбачався саме певної форми злиток металу. Однак і на основі цього «напівфабрикату» простежується його зв'язок із бойовими сокирами типу В4 за типологією А. Вульпе [60, abb. 2]. Так, пластина-клин описаної знахідки з одним пружком симетрично по центру та двома по краях відшукує аналогії серед видовжених лезових частин сокир-чеканів кількох варіантів цього типу: *Sarasau*, *Rohod* і *Uioara* [60, taf. 36: 500, 38: 526, 39: 532-538, 40: 540-541]. З огляду на те, що бокові рельєфи клину закінчуються безпосередньо перед лінзоподібним потовщенням, даний екземпляр морфологічно найближчий до останнього варіанту – *Uioara*, знахідки якого відомі зі скарбу Доменешть II, *Sfiras* та інших пунктів у межах басейну верхніх течій Тиси, *Сомеша*, *Кріша* та *Муреша* [60, taf. 39: 537, 40: 541, 53: А; 49, taf. 15: 1-6, 16: 2, 31: 1, 68: 2; 36, s. 274, 287, abb. 5: 1]. Сокири типу В4 пов'язані переважно з горизонтом скарбів *Уріу-Доменешть* (BrD), а найбільш пізні варіанти, в тому числі й *Uioara*, також і з горизонтом *Чінку-Сусені* (HaA1) [60, s. 96-98] й, відповідно, культурами *Лепуш* і *Беркес* [45, s. 135, taf. V-VI].

У складі скарбу відомий також слабко вигнутий s-подібний стержень із ромбічним профілем та зі слідами злому на обох кінцях (рис. 5: 3). Довжина знахідки – 15,1 см; профіль (по діагоналі) – 0,9×0,7 см; ширина грані – 0,6 см; вага – 46,6 г. Попри фрагментарність виробу, очевидно, що він належить браслету-рукозахисній спіралі. У Карпатському регіоні вони відомі ще з доби середньої бронзи (горизонти *Хайдушамшон* і *Косідер* [51, s. 74, 220, 257, 269, taf. 14: 2, 51: 3-4, 63: 1-2; 59, taf. 13]) та в дещо видозміненому вигляді продовжували існувати й надалі (етапи BrC-HaA1: горизонти *Форро*, *Опайї* [52, s. 258, 259, 308, taf. 6: 11-14, 7: 4-5, 56], а також *Aranyos* і *Курд* за схемою А. Мозоліч [53, s. 189, 244, 216, 248, 214-215, 250, 252, 200-201, 401, 97, 416-417, taf. 6: 4-5, 10, 12: 3, 14: 1-2, 163: 2-4, 178: 1-2, 179: 1-2]). У цих же часових рамках відомі рукозахисні

спіралі й серед комплексів Закарпаття, наприклад, скарбу із Воловця [49, s. 100, taf. 12: 3-4, 13: 15]. У Карпато-Подністров'ї фрагменти такої категорії виробів походять зі скарбу Витвиця [61, s. 201, 246, tabl. LV], який Й. Кобаль відносить до етапу BrD [15, с. 30]. Через фрагментованість аналізованої знахідки з Чернівців визначити вужче хронологічні межі її побутування неможливо.

Фрагменти двох наступних прямих стержнеподібних знахідок (рис. 5: 5-6) відрізняються від попередньої за кількома ознаками: 1) підквадратний, а не ромбічний профіль; 2) дещо згладжені, а не чітко виражені кути і грані; 3) менш гладка поверхня, сформована, судячи із зовнішнього вигляду, у результаті проковування, а не лише відливання за формою. Довжини брусків дорівнюють 5,3 см та 8,2 см; профілі – по 0,7×0,7 см; вага, відповідно, – 17,4 г та 23,7 г. Можливо, знахідки є фрагментами заготовок-напівфабрикатів, приміром, браслетів, або ж «товарними» прутами на зразок оболів. Схожий цілий екземпляр відомий з Кіцманського скарбу [25, с. 94, 98, рис. 3: 14], а також деяких комплексах по той бік Карпат (наприклад, Edeleny (горизонт Курд) [53, s. 115, 395, taf. 157: 3-5], Sarasau I [47, abb. 9]).

До складу скарбу входить також уламок брускоподібного виробу з трапеціє- та D-подібним перетином, відлитого, очевидно, в односторонній відкритій формі й згодом прокованого (рис. 5: 7). Розміри знахідки становлять 6,2×1,0×0,8 см; вага – 30,4 г. Такі ж бруски входили до складу скарбу із Коровії [25, с. 97, рис. 2: 11-12], а також Rotbav (BrC2-BrD) [41, s. 98, taf. I: 1], Cugir (горизонт Чінку-Сусені) [46, s. 84, 114, abb. 18: 7-10], Bogdan Vodă [47, abb. 10: 3-12] й ін. Вони відзначаються широким хронологічним діапазоном і традиційно ідентифікуються як заготовки для виготовлення браслетів [41, s. 100; 47, р. 230].

Ще один гостроконечний злиток незначних розмірів з трикутним профілем мав довжину 3,0 см при ширині 0,5 см та вазі 1,1 г (рис. 5: 4).

П'ять знахідок презентують рештки бронзолivarного виробництва. Це – конічної форми литники, 4 із яких фіксують двохсторонні ливарні матриці (рис. 6: 2-5). Загальні розміри знахідок дорівнюють: 2,8×2,4×1,5 см; 2,5×2,3×1,7 см; 2,9×1,2×1,7 см; 2,4×1,0×1,5 см; вага, відповідно, становить: 27,0 г; 24,1 г; 15,3 г; 9,5 г. Ще один екземпляр (рис. 6: 1) засвідчує, ймовірно, використання трьохсторонньої ливарної форми. На ньому чітко простежується повздовжній ливарний шов, перпендикулярно до якого залишився наплив металу між торцями двох стулок і площиною третьої (другий литник?). Висота литника становить 2,5 см; діаметр – 1,3-2,2 см; відстань від вершини литника до третьої стулки матриці – 1,2 см; загальні розміри знахідки – 3,6×3,6×2,5 см; вага – 33,4 г. Такого типу форми, використання яких засвідчене описаною знахідкою, слугували, приміром, для відливання бойових сокир-чеканів з диском-шайбою на обусі. Дві стулки матриці містили негатив корпусу й трубчастій втулки, а третя – диску з шипом [60, taf. 23: 332, 333]. Саме ускладнення дископодібного

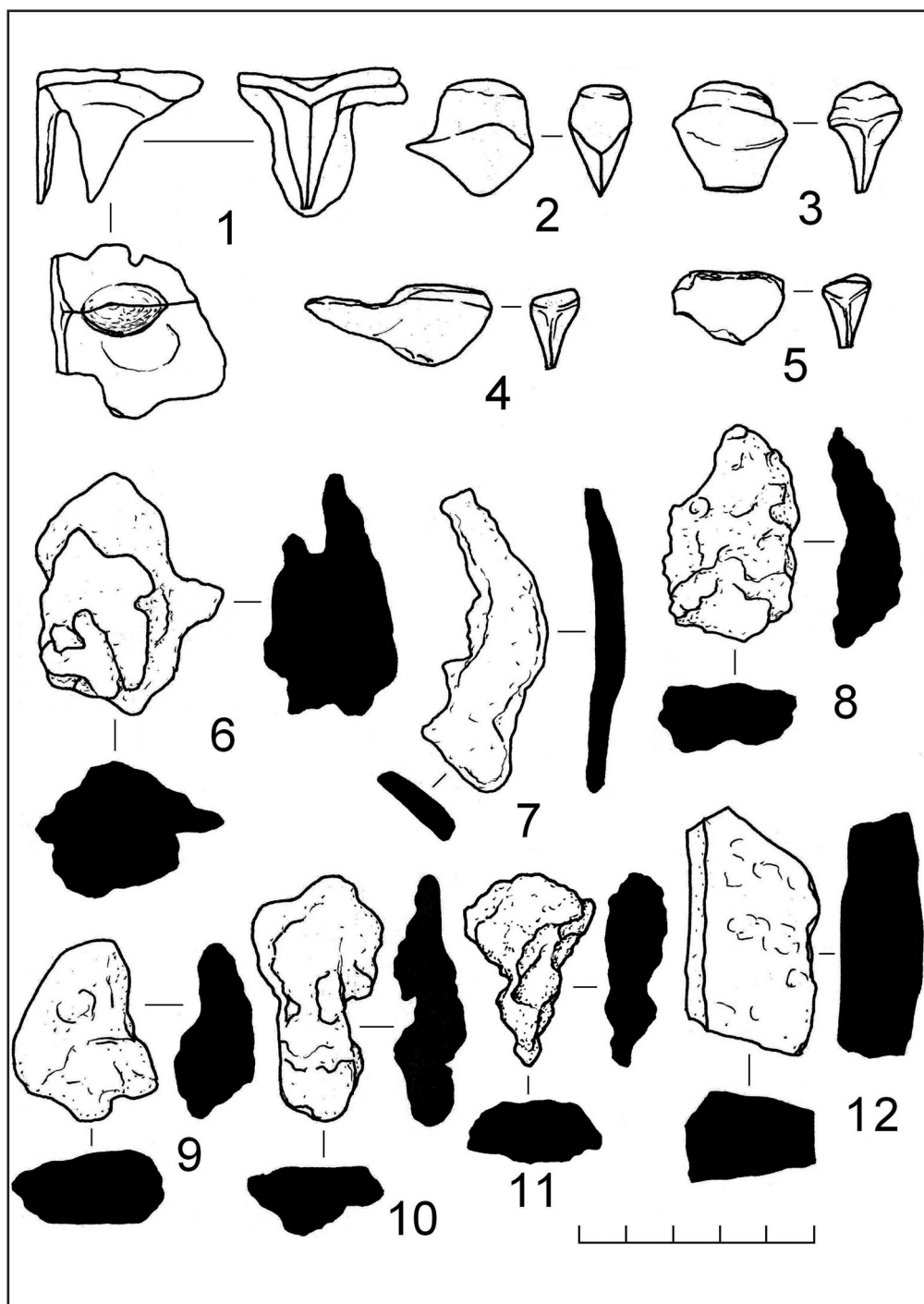


Рис. 6. Бронзові речі зі скарбу із Чернівців (закінчення).

обуха концентричними рельєфами чи окремими випуклостями, вимагало переходу від двох- до трьохсторонніх матриць. Тобто, даний литник міг утворитися під час одночасного заливання розплавленого металу в порожнину втулки й обуха. Якщо це припущення вірне, то відстань між цими частинами виробу була мінімальною, як от, скажімо, у шайби з Коровійського скарбу, теж відлитої, до речі, у трьохсторонній формі [25, с. 90, 96, рис. 1: 2].

Аморфні злитки бронзи зі скарбу (рис. 6: 6-11) – 6 екземплярів – мають близькі розміри (5,2×4,2×2,8 см; 5,4×1,9×0,6 см; 4,4×2,9×1,4 см; 3,8×3,1×1,6 см; 5,3×2,9×1,4 см; 4,1×2,7×1,2 см) та загальну вагу 276 г (відповідно, по 93,2 г; 20,6 г; 49,3 г; 40,6 г; 29,1 г; 43,2 г).

Один брусок металу зі скарбу, ймовірно, металургійної міді, на чотирьох гранях містить сліди розламування і має кристалічну структуру (рис. 6: 12). На двох широких площинах чітко спостерігаються сліди кування у вигляді вм'ятин від ударів та ущільненого прошарку з деформованою структурою металу. Розміри знахідки – 5,5×2,6×1,0-1,8 см; вага – 122,9 г.

Можливо, до складу скарбу входила також пошкоджена деформована сокира-кельт, перевірити достовірність знахідки якої не вдалося.

Таким чином, практично всі категорії знахідок хронологічно доволі компактно вкладаються в межі періодів BrD-HaA1 (табл. 1). Описані серпи з гаком, шпилька та «сокира-чекан» більше характерні до останнього часового відрізка. На нього опосередковано вказує також характер знахідок у скарбі у вигляді лому. До того ж серпи із кнопкою східніше Карпат традиційно вважаються типово гальштатським елементом, який з'явився тут, починаючи з періоду HaA1 [7, с. 36; 9, с. 285; 18, с. 133]. Ці вироби винятково рідко траплялися в одному комплексі з серпами із гаком чи іншими речами, характерними для культури Ноа (скарби Ілішень, Томешть). Крім того, на етапі BrD серпи із кнопкою майже відсутні в її ареалі [9, с. 285, табл. 56]. Отже, час депонування комплексу з певною умовністю можна обмежити періодом HaA1, ймовірно, його першою половиною (орієнтовно в межах другої половини XIII – початку XII ст. до н.е.).

Варто, щоправда, пам'ятати й про певну умовність поширеного датування таких типів виробів у регіоні загалом. Так, поява серпів з кнопкою у Східному Прикарпатті, як було показано вище, традиційно пов'язується з розселенням носіїв культури Гава-Голігради. Однак, така переважаюча тенденція не може бути механічно застосована для датування абсолютної більшості місцевих знахідок, вік яких може бути й більш раннім. Наприклад, скарб зі Стецівки, зі складу якого відомі бойова сокира-чекан з диском на обусі та п'ять серпів, був депонований у керамічній посудині на поселенні культури Ноа й презентує Косідерський горизонт (етап BrB) [19, с. 130; 18, с. 51, 58, 60, 131, 133-134, рис. 29: 6-11; 49, s. 15, abb. 1]. Особливістю цих серпів є розміщення кнопки посередині



	BrB	BrC	BrD	HaA1	HaA2	HaB1
Серпи з гаком						
Серпи з кнопкою						
Шпилька з біко- нічною головою						
Нашивні бляхи- гудзики						
Наконечник списа						
«Сокира-чекан»						
Браслет-руко- захисна спіраль						

Табл. 1. Відносна хронологія деяких категорій речей зі скарбу із Чернівців.

чи у нижній частині п'ятки, а не у верхньому куті біля спинки, як у більш пізніх екземплярів [18, с. 133-134]. Догальштатським часом (період BrD) Й.В. Кобаль схильний датувати скарб із Самбора, до якого входили серп з кнопкою та кельт семигородського типу [15, с. 30]. Такого ж типу серп пов'язується з поселенням культури Ноа Шкея (Сучавський повіт, Румунія) [44, р. 54-55, fig. 18: 19/1; 9, с. 282]. Далі на схід, у Подніпров'ї, серпи типу Косідер, на думку Д. Куштана, були поширені у період BrD-HaA, до найдавніших знахідок яких віднесено екземпляри з поселення Мошни та Обухівського скарбу [21, с. 145, 171].

За типологічно-хронологічним і просторовим принципом близькими до комплексу із Чернівців є скарби з Коровії [25, с. 89-92], Прилипча [60, taf. 89:A], Олешева [18, рис. 51] й, можливо, Заліщиків [61, s. 174, tabl. XXV: 1; 9, с. 209]. За найбільш інформативними за своїм асортиментом комплексами їх можна об'єднати в тип під назвою Коровія – Чернівці (BrD-HaA1) або ж Прилипче, за першим із виявлених скарбів (1880 р.), з такими характерними категоріями знахідок як: сокири-кельти східнокарпатського та семигородського типів; серпи з гаком, кнопкою та невідділеним литником; сокири-чекани (типу B2, B3, B4, Дразна і Драгомірешті за А. Вульпе); бляхи-гудзики; браслети; наконечники списів; злитки металу та ін. Вони зосереджені у басейні Верхнього Пруту та Середнього Дністра і пов'язані своїм походженням переважно з металообробними центрами Карпатського басейну (Трансільванія, Верхнє Потисся) й, очевидно, у незначній мірі Нижнім Подунав'ям (серпи

із невідділеним литником). Ймовірно, що з внутрішньокарпатського регіону вони проникали в Пруто-Дністровське межиріччя через гірські перевали у верхів'ях рік Тиси та Сомеша, як це намітив для бойових сокир Й. Кобаль [15, с. 81, рис. 3].

Загалом місцезнаходження комплексу бронзових виробів у Чернівцях також вписується у намічену ділянку шляху пізньобронзового – ранньогальштатського періодів вздовж рік Дністер – Совиця / Потічок – Прут – Дереглуй – Сірет [11, с. 333-335]. Про помітне значення цієї ділянки впродовж тривалого часу, а також ймовірність існування північного відгалуження вздовж р. Мошків свідчить городище голіградської культури за 3 км на південний схід від місцезнаходження (рис. 1: III). Помітно, що скарби переважно депонувалися не безпосередньо на магістральній річці, а на притоках 2-3 порядку [13].

Визначення культурної приналежності Чернівецького комплексу, як і близьких йому скарбів із Прилипча та Коровії, носить дискусійний характер, оскільки хронологічно припадає на перехідний період між культурами Ноа та Гава-Голігради<sup>1</sup>. Деякі з речей цих комплексів характерні для спільноти Сабатинівка – Ноа – Косложень (сокира-кельт старшого трансільванського типу, серпи з гаком і невідділеним литником), інші – традиційно пов'язують із гальштатизацією регіону (кельти східнокарпатського типу, серпи з кнопкою). Так, М. Ігнат припустив, що, з огляду на нетиповість для регіону в період BrD кельтів з дзьобоподібним виступом на втулці, скарб із Прилипча пов'язаний із найранішим проникненням носіїв культури Гава-Голігради [44, р. 98]. З раннім етапом цієї ж культури ототожнюють скарби із Прилипча та Коровії М. Бандрівський і Л. Крушельницька [4, с. 62, 108]<sup>2</sup>, а також Б. Нікуліке [54, р. 195]. Судячи з типологічно-хронологічної приналежності сокир-чеканів усіх трьох комплексів, скарб із Чернівців є дещо пізнішим й, відповідно, попередньо теж може бути пов'язаний із раннім етапом голіградської культури в регіоні. Так, західніше місцезнаходження відоме гніздо ранньоголіградських поселень, найближче з яких – за 1,3 км (рис. 1: II) [12].

На ймовірний характер депонування скарбу можуть вказувати особливості його місцезнаходження та склад. Останній варто розглядати у кількох площинах, зумовлених наявністю різних категорій речей, а також їх кількісним і ваговим співвідношенням (табл. 2)<sup>3</sup>. Так, із 42 предметів комплексу 27 екземплярів віднесено до цілих і фрагментованих виробів, що становить 64 % від загальної кількості та 44 % – від загальної ваги. З

---

<sup>1</sup> Зв'язок скарбу із Прилипча з комарівською культурою, запропонований І. Свешніковим [27, с. 80], необґрунтований.

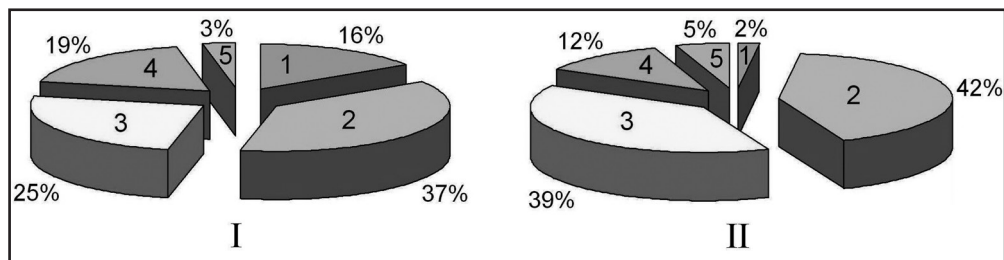
<sup>2</sup> У більш ранній праці Л. Крушельницька пов'язувала скарб із Прилипча з періодом існування в Прикарпатті культури Ноа [17, с. 28; 18, с. 140].

<sup>3</sup> Під кожною категорією речей скарбу в чисельнику подано кількісний, а у знаменнику – ваговий показники й відповідний відсоток від загального через косу лінію. Для випадків, коли один розламаний у давнину виріб прирівнювався не до одиниці, а до кількості фрагментів, результати відповідних обрахунків подані в дужках.

вироби			злитки		
цілі	фраг- менто- вані		за фор- мою	аморф- ні	плоско- випуклі
2,6	5,6	34,2	1,1	20,6	122,9
5,3	7,2	40,6	9,5	29,1	
5,9	8,1	45,0	15,3	40,6	
10,8	11,8	46,6	24,1	43,2	
16,9	17,4	46,8	27,0	49,3	
	21,1	56,4	30,4	93,2	
	23,7	65,4	33,4		
	26,1	66,0	752,7		
	30,4	79,4			
	31,1	119,6			
	32,0	146,6			
<u>5/16(12)</u>	<u>12(22)/37(52)</u>		<u>8/25(19)</u>	<u>6/19(14)</u>	<u>1/3(2)</u>
41,5/2	961,1/42		893,4/39	276,0/12	122,9/5
<u>17(27)/53(64)</u>			<u>15/47(36)</u>		
1002,6/44			1292,3/56		
<u>5/16(12)</u>	<u>27(37)/84(88)</u>				
41,5/2	2253,4/98				
<u>32(42)/100</u>					
2294,9/100					

Табл. 2. Вагові показники та кількісно-вагове співвідношення різних категорій речей з Чернівецького скарбу.

цієї категорії лише 5 знахідок віднесено до цілих чи умовно цілих виробів (12 % – за кількістю та тільки 2 % – за вагою). Таким чином, переважна більшість речей зі скарбу (різного типу злитки та фрагментовані вироби, тобто лом – 98 % ваги) призначалися, в першу чергу, для переробки чи обміну (рис. 7: II). За цим показником аналізований комплекс належить до «ливарних» скарбів.



**Рис. 7.** Кількісне (I) та вагове (II) співвідношення речей скарбу: 1 – цілі вироби; 2 – фрагментовані вироби; 3 – злитки за формою; 4 – аморфні злитки; 5 – плоско-випуклі злитки.

Про непряме за своїм функціональним призначенням використання виробів зі скарбу, насамперед серпів, свідчать також сліди від нанесення рублячих ударів знаряддям із прямим лезом. Так, на одному із гачкуватих серпів зарубка нанесена посередині виробу (рис. 2: 1), на двох інших – присутні по декілька поперечних зарубок (рис. 2: 2, 3: 1), якими, очевидно, передбачалося поділити вироби на 4 приблизно рівні частини. У деяких випадках навмисне розламування серпів проходило по зарубках у результаті різкого згинання виробу, в інших – дещо осторонь.

Практика навмисного пошкодження речей могла мати різні причини. Найбільш прагматичною виглядає механічне подрібнення для полегшення подальшого переплавляння лому.

Схожий факт псування бронзових виробів (сокири-кельти, серпи) шляхом нанесення рублячих ударів зафіксований В.О. Дергачовим серед знахідок скарбу з Єнікією (BrD-HaA1, Молдова). За припущенням дослідника, цей випадок навмисного псування предметів мав ритуальне значення [8, с. 120-126].

Можливе й торгово-економічне пояснення подібних фактів. Металургія бронзи та обмін металом у вигляді сировини чи готових виробів передбачали наявність певних вагових систем та еквівалентів. Якщо на Стародавньому Сході та в Егеїді вони у значній мірі відомі, то виявити їх у середовищі первісного населення Європи майже виключно на основі археологічного матеріалу доволі складно. Попри це розробки у даному напрямку проводилися. До певних мір ваги прирівнювалися свинцеві важки, дволезі сокири та інші речі з Центральної Європи [14, с. 279; 56], в тому числі металеві вироби Карпатського регіону [52, с. 86-89; 43, р. 294-296; 40], бронзові овально-видовжені та трапецієподібні бруски катакомбної культурно-історичної спільноти [20; 5, с. 160-162; 26, с. 131; 31] тощо.

Важливо, що у межах Близького Сходу та Північного Причорномор'я простежується єдина тенденція побутування видовжених злитків («товарної форми металу стандартизованих форми і розмірів» за Л. Авіловою і Н. Тереховою [1, с. 21]) у добу середньої бронзи та плоско-



випуклих злитків із пористою поверхнею в пізньобронзовий час. Це вказує на існування певних спільних елементів у торгово-економічній системі обох регіонів і, відповідно, додатково засвідчує правомірність залучення східносередземноморських аналогій мір ваги для аналізу місцевого матеріалу. Наявність спільних складових у господарській системі цивілізаційних осередків і «варварської» периферії пізньобронзового віку фіксують знахідки у Західному Причорномор'ї і, можливо, Карпатському регіоні, масивних торгових «кіпрських» злитків у формі бичачої шкіри (ox-hide ingots) [38, р. 20-21, fig. 2; 50, с. 160-167].

Дещо іншим характером відзначаються злитки металу плоско-випуклої форми («чушки»), які відомі в регіоні з Коровійського скарбу й, очевидно, у вигляді прокованого фрагменту з досліджуваного комплексу (рис. 6: 12). Вони були не спеціально виготовленими ваговими злитками, а результатом технології процесу плавлення – повторювали форму дна плавильного горну чи заглиблення-приймача, у яке випускали розплавлений метал. Часто вони складаються з хімічно «чистої» міді. Якщо на Близькому Сході плоско-випуклі злитки металу відомі з III тис. до н.е. (Шахдад (Іран), Тель Хуере (Сирія), Сузи, Махматлар (Анатолія) [1, с. 16-19], то в карпатському та північнопричорноморському регіонах вони стали звичним явищем у другій половині II тис. до н.е. Проте, нестабільна вага таких злитків не виключає можливості їх використання в якості «торгових» з наступним поділом на менші вагові одиниці з теж нечітко вираженим характером. Правомірність такої думки підтверджує вражаюча знахідка решток затонулого торгового корабля кінця XIV ст. до н.е. поблизу Улубуруна на південь від сучасної Туреччини. Серед його грузу відомо 354 мідні злитки у формі бичачої шкіри загальною вагою біля 10 т, подібні злитки олова вагою близько 1 т та 121 плоско-випуклий злиток міді масою по 6-7 кг кожен [1, с. 18-21].

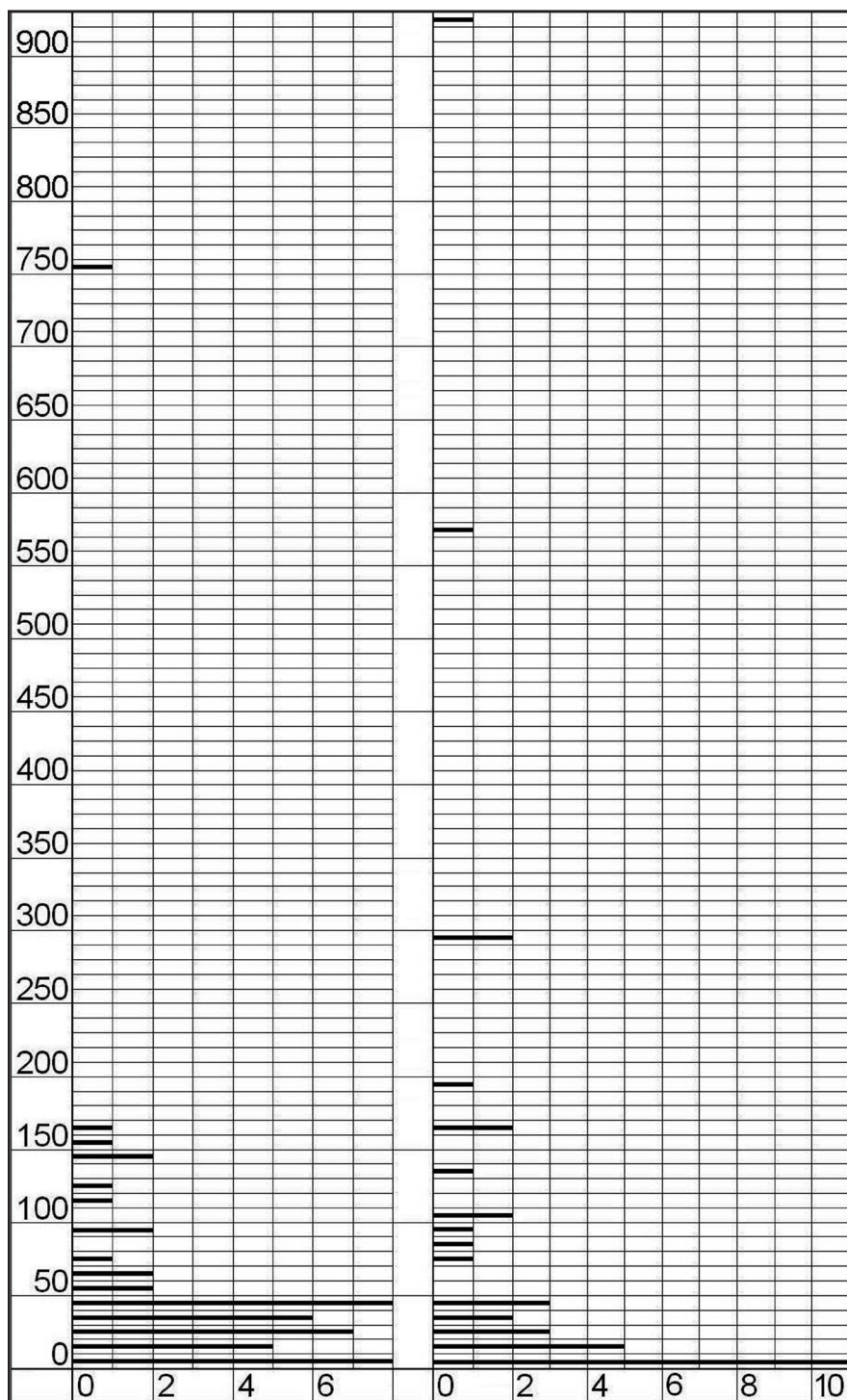
Предметами обміну були не тільки злитки, а й готові вироби чи напівфабрикати стандартизованих форм і розмірів. Значна кількість подібних випадків відома у народів стародавнього світу та в середовищі традиційних суспільств. Очевидно, що, починаючи з періоду Давнього царства, мідні вироби слугували одним із видів платіжних одиниць у Єгипті [24, с. 162-171]. Метал у вигляді брусків, кілець, сокир та серпів використовувався, приміром, в економіці такого великого центру рудоторгівлі як Каніш [35, с. 189]. Ще в II тис. до н.е. злиткам металу в Стародавньому Китаї надавали форму мушель каурі, які теж використовувалися як еквівалент обміну чи платіжний засіб. Згодом цій меті слугували відливки металу у вигляді дзвіночків, мотик, ключів чи ножів [1, с. 29-30]. Схожі функції виконували у межах Європи й подвійні сокири-лабриси. Неодноразово відмічалася диспропорційність розмірів таких сокир і їхнього провушного отвору, надто малого для древка ручки, яка б могла витримати вагу виробу [14, с. 260; 22, с. 9]. Таке навмисне порушення споживчої вартості предмету, який виступає в якості одиниці

обміну, є характерною рисою первісних грошей. Етнографічні матеріали дають нам чимало аналогічних прикладів серед архаїчних суспільств. У Західній Африці, наприклад, були в обігу наконечники списів завдовжки до 1,7 м. Там же з цією метою використовували невеликі залізні кинджальчики. На острові Маєво в Меланезії спеціальні циновки, які мали значення мірила вартості, навмисне псували, щоб позбавити їх будь-якої споживчої користі [22, с. 7, 9-10]. На думку М. Бандрівського та Л. Крушельницької, у межах Українського Прикарпаття деякі речі зі скарбів (Михалків, Коровія, Грушка, Неділиська), в тому числі навмисно фрагментовані чи деформовані, виконували функцію універсального еквіваленту вартості з можливою прив'язкою до певних мір ваги [4, с. 59-63]. Можливо, пошкодження та подрібнення предметів скарбу із Чернівців мало схожий характер.

Пряме функціональне призначення деяких типів сокир з трубчастою втулкою та диском із шипом на обусі в якості предмету озброєння теж піддано сумніву. Так, пізні варіанти типу В4 за А. Вульпе, особливо Uioaga, з дуже вузьким отвором втулки і тонким лезом не могли слугувати бойовою зброєю, що, поряд з іншими фактами, дозволяє вбачати у них престижну річ або міру вартості [60, s. 95]. Репліка сокири-чекану з досліджуваного скарбу теж вказує на останнє. Від трубчастої втулки та дископодібного обуха – найбільш складних у технологічному плані деталей – в даному випадку відмовилися, отримавши у двосторонній матриці «торговий» злиток металу, пристосований до подальшого подрібнення. Останній, а також вироби-напівфабрикати (приміром, серпи) вказували на металургійні осередки, й, відповідно, засвідчували певну якість металу.

При будь-якому підході щодо інтерпретації скарбу не варто забувати про синкретизм первісного мислення: торгово-обмінні операції чи інститут дарунків супроводжувалися, як правило, низкою обрядів і ритуальних дійств [23, с. 73-94]; металургія та металообробка теж були оповиті таїнствами і нерозривно пов'язані з культовою практикою [32, с. 159, 163; 33, с. 134-173]. Тобто, «торгові» чи «ливарні» скарби теж могли мати культовий відтінок. За відсутності значних місцевих покладів сировини кольорової металургії торгово-обмінні операції ставали невід'ємною складовою металообробки, що також ускладнює вузьку й однозначну інтерпретацію характеру та причин депонування скарбів.

Попереднє вивчення вагових показників предметів скарбу із Чернівців дозволяє простежити певні моменти. Розподіл знахідок чітко фіксує вагову групу до 50 г (рис. 8: I). До неї входять 33 предмети, тобто аж 79 %. Близьку тенденцію вловлює згадуваний вище скарб із Коровії – 67 % (рис. 8: II), що черговий раз підтверджує спорідненість комплексів і, ймовірно, відображає орієнтовні межі певної вагової одиниці. В обох випадках найчисельнішими є знахідки з мінімальною вагою – до 10 г (відповідно, по 19 % і 30 %), що однозначно засвідчує значну вартість металу в середовищі місцевого населення.



**Рис. 8.** Розподіл речей з Чернівецького (ліворуч) та Коровійського (праворуч) скарбів за їх ваговими показниками: вісь абсцис – кількість; вісь ординат – вага з кроком 10 г.

На основі вивчення скарбів для доби середньої та пізньої бронзи Центральної Європи виділено два базові вагові показники – 26 г (система А) та 63 г (система В). Проте на практиці перше значення коливається в межах 23-27 г [43, р. 294-295]. Ймовірно, що саме до нього (приблизно 23-25 г) мала місце прив'язка ваги деяких речей з Чернівецького скарбу – дві базові міри в межах першої вагової групи до 50 г (рис. 8). Певний діапазон у коливанні вагової одиниці на практиці міг бути зумовлений насамперед отриманням похибки як під час відливання, так і в процесі навмисного подрібнення. Крім описаної вище знахідки у вигляді репліки бойової сокири, до «торгових» можна віднести також «язикоподібний» злиток (Zungenbarren) білого металу з Коровійського скарбу з чітким слідом відрубання на широкому кінці, аналогії якому характерні для Косідерського горизонту в межах Середнього Подунав'я і Потисся [11, с. 335; 4, с. 61-62]. Їхня вага (відповідно, 752,6 г та 75,6 г) фактично кратна виділеній вище одиниці – 25 г – у вигляді 1:30 та 1:3. Відповідно, вони співвідносяться й між собою як 1:10. Одночасно, маса першої знахідки кратна й іншому базовому ваговому показнику для Центральної Європи (63 г) як 1:12, що підкреслює її універсальність у цьому плані. За припущенням Л.А. Черних, однією із найдавніших систем обчислення у Європі була саме дванадцятирічна [31]. Перевірити чи відкоригувати подібні припущення можна завдяки виявленню нових «торгових» форм металу, часто, очевидно, зі слідами рубання; пошуку більших за значенням вагових одиниць із залученням близькосхідних та егейських аналогій; використанню комп'ютерних програм для статистичної обробки вагових показників максимальної кількості синхронних знахідок.

Таким чином, нововиявлений скарб із Чернівців доповнює археологічну карту регіону та розширює відомий тут асортимент палеометалевих виробів, а також дозволяє вкотре порушити питання міжкультурних зв'язків, зокрема характеру торгово-обмінних операцій, локалізації шляхів сполучення та визначення мір ваги за доби пізньої бронзи.

## Література

1. Авилова Л.И., Терехова Н.Н. Стандартные слитки металла на Ближнем Востоке в эпоху энеолита – бронзового века // КСИА. – 2006. – Вып. 220. – С. 14-33.
2. Бандрівський М. Скринькові поховання висоцької культури в межіріччі Збруча і Стрипи. – Л.: Логос, 1994. – 164 с.
3. Бандрівський М., Крушельницька Л. Основні періоди розвитку висоцької культури (за матеріалами поховальних пам'яток) // ЗНТШ. – 1998. – Т. 235. – С. 193-247.
4. Бандрівський М., Крушельницька Л. Золоті Михалківські скарби та їх доля. – Львів: Ліга-Прес, 2012. – 242 с.
5. Березанская С.С., Кравец Д.П. О металлургическом ремесле племен донецкой катакомбной культуры // Первобытная археология. – К.: Наукова думка, 1989. – С. 156-168.



6. Бочкарёв В.С. Культурогенез и древнее металлопроизводство Восточной Европы. – СПб.: Инфо Ол, 2010. – 231 с.
7. Дергачев В.А. Металлические изделия к проблеме генезиса культур раннего гальштата Карпато-Данубио-Нордпонттийского региона. – Кишинэу: Тип. АН, 1997. – 104 с.
8. Дергачев В. Новые металлические предметы поздней бронзы – раннего гальштата с территории Молдовы // РА. – 2010. – Vol. VI. – Nr. 2. – P. 120-129.
9. Дергачев В.А., Бочкарев В.С. Металлические серпы поздней бронзы Восточной Европы. – Кишинев: Высшая Антропологическая Школа, 2002. – 348 с.
10. Ільків М.В. Нові знахідки епохи бронзи на Буковині // АДІУ. – 2010. – Вип. 2: Археологія Правобережної України. – С. 43-49.
11. Ільків М. Сіreto-Дністровська ділянка шляху доби пізньої та фінальної бронзи // Фортеця: збірник заповідника «Тустань». – Львів: Колір ПРО, 2012. – Кн. 2. – С. 333-341.
12. Ільків М. Розвідки в околицях місцезнаходження Мамайівського скарбу бронзових виробів (Archaeological prospecting in the vicinity of Mamayivtsi deposit localization) // Semper fidelis: in honorem magistri Mircea Ignat. – Suceava: Editura Istros a Muzeului Brailei, 2013. – P. 233-244.
13. Ільків М. Скарби бронзових виробів як елементи поселенських структур гальштатського періоду Північної Буковини // Археологія & Фортифікація Середнього Подністров'я. Збірник матер. III Всеукр. наук.-практ. конф. – Кам'янець-Подільський: ПП «Медобори-2006», 2013. – С. 6-9.
14. Кларк Г.Д. Доисторическая Европа. Экономический очерк. – М: Изд-во иностранной литературы, 1953. – 332 с.
15. Кобаль Й.В. Хронологія скарбів пізнього бронзового віку Прикарпаття // Нові матеріали з археології Прикарпаття і Волині. – Львів, 1992. – Вип. 2. – С. 30-32.
16. Крушельницкая Л.И., Малеев Ю.Н. Племена культуры фракийского гальштата // Археология Прикарпатья, Волыни и Закарпатья (энеолит, бронза и раннее железо). – К.: Наукова думка, 1990. – С. 123-132.
17. Крушельницка Л.І. Взаємозв'язки населення Прикарпаття і Волині з племенами Східної і Центральної Європи (рубіж епох бронзи і заліза). – К.: Наукова думка, 1985. – 162 с.
18. Крушельницка Л. Культура Ноа на землях України. – Львів, 2006. – 176 с.
19. Крушельницка Л., Філіпчук М. Нові скарби із Снятинщини Івано-Франківської обл. // Пам'ятки гальштатського періоду в межах річки Вісли, Дністра і Прип'яті. – К.: Наукова думка, 1993. – С. 129-134.
20. Кубышев А.И., Черняков И.Т. К проблеме существования весовой системы у племен бронзового века степей Восточной Европы (на материалах погребения литейщика катакомбной культуры) // СА. – 1985. – № 1. – С. 39-54.
21. Куштан Д.П. Південь Лісостепоного Подніпров'я за доби пізньої бронзи. – Археологічний альманах, № 29. – Донецьк: Донбас, 2013. – 232 с.
22. Массон В.М. Развитие обмена и торговли в древних обществах // КСИА. – 1973. – Вып. 138: Торговля и обмен в древности. – С. 3-11.
23. Массон В.М. Экономика и социальный строй древних обществ (в свете данных археологии). – Л.: Наука, 1976. – 191 с.
24. Перепелкин Ю.Я. О деньгах в древнейшем Египте // Древний Египет. Сборник статей. – М.: Изд-во вост. лит-ры, 1960. – С. 162-171.
25. Пивоваров С., Ільків М. Нові знахідки скарбів епохи бронзи – раннього заліза на території Буковини // Взаємозв'язки культур епох бронзи і раннього заліза на території Центральної та Східної Європи: Збірка наукових праць на пошану Лариси Іванівни Крушельницької. – К.-Л., 2009. – С. 89-98.

26. Ремесло эпохи энеолита-бронзы на Украине / С.С. Березанская, Е.В. Цвек, В.И. Клочко, С.Н. Ляшко. – К.: Наукова думка, 1994. – 189 с.
27. Свешников И.К. Средний период бронзового века Прикарпатья и Волыни. Тишинецко-комаровская культура // Археология Прикарпатья, Волыни и Закарпатья (энеолит, бронза и раннее железо). – К.: Наукова думка, 1990. – С. 78-88.
28. Свешніков І.К. Пам'ятки голіградського типу на Західному Поділлі // МДАПВ. – 1964. – Вип. 5. – С. 40-66.
29. Смирнова Г. Западноукраинская археологическая экспедиция в 1957 г. // СГЭ. – 1959. – Вып. XVI. – С. 62-64.
30. Смирнова Г.И. Поселение Магала – памятник древнефракийской культуры в Прикарпатье (вторая половина XIII – середина VII в. до н.э.) // Древние фракийцы в Северном Причерноморье. – М.: Наука, 1969. – С. 7-34.
31. Черних Л.А. Визначення вагової системи доби бронзи Північного Причорномор'я // Археологія. – 1995. – № 4. – С. 117-131.
32. Черных Е.Н. Древняя металлообработка на Юго-Западе СССР. – М.: Наука, 1976. – 302 с.
33. Черных Е.Н. Каргалы. – М.: Языки славянской культуры, 2007. – Т. V: Каргалы: феномен и парадоксы развития; Каргалы в системе металлургических провинций; Потаенная (сакральная) жизнь архаичных горняков и металлургов. – 200 с.
34. Шарафутдинова И.Н. Бронзовые украшения сабастиновской культуры (к вопросу о контактах) // Межплеменные связи эпохи бронзы на территории Украины. – К.: Наукова думка, 1987. – С. 69-86.
35. Янковская Н.Б. Международное торговое объединение Каниша (По поводу книги Р. Garelli «Les Assyriens en Cappadoce», Р., 1963) // ВДИ. – 1965. – № 3. – С. 179-192.
36. Bader T. Neue Bronzefunde in Nordwestrumanien // Studien zur Metallindustrie im Karpatenbecken und den benachbarten Regionen. Festschrift für Amalia Mozsolics zum 85. Geburtstag. – Budapest: Magyar Nemzeti Múzeum, 1996. – S. 265-301.
37. Bejinariu I. Depozitul de bronzuri de la Bragles (comuna Surduc, județul Salaj). – Cluj-Napoca: Mega, 2007. – 131 p.
38. Bouzek J. The Aegean, Anatolia and Europe: Cultural Interrelations in the Second Millennium B.C. – Praha: Publishing house of the Czechoslovak Academy of Sciences, 1985. – 269 p.
39. Ciugudean H. The Late Bronze Age in Transylvania (With primary focus on the Central and Southern areas) // Satu-Mare – Studii și Comunicări. – 2010. – Nr. XXVI/I. – P. 157-202.
40. Ciugudean H. Piese de aur din depozitul Cugir I și relația lor cu sistemele metrologice din bronzul târziu // Apulum. – 2010. – Vol. 47. – P. 23-40.
41. Dietrich O. Ein kleiner Bronzedepotfund aus der Siedlung von Rotbav, «La Paraut» sowie einige Gedanken zum Auftreten Zypriischer Schleifennadeln in der Noua-Kultur // Analele Banatului, S.N., Arheologie – Istorie. – Timisoara: Editura Marineasa, 2009. – Vol. XVII. – S. 97-107.
42. Furmanek V., Novotna M. Die Sicheln in der Slowakei // PBF. – Stuttgart: Franz Steiner Verlag, 2006. – Abt. XVIII. – Bd. 6. – 121 s. – 55 taf.
43. Hansel A. Un depozit de bronzuri din tinutul Sucevei // Bronzefunde aus Rumänien. – Bistrița – Cluj-Napoca, 2005. – Vol. II. – P. 285-299.
44. Ignat M. Metalurgia în epoca bronzului și prima epocă a fierului din Podișul Sucevei. – Suceava: Editura Universității «Stefan cel Mare», 2000. – 134 p.
45. Kacso C. Der Hortfund von Laschia, Kr. Maramures // Bronzefunde aus Rumänien. – Berlin, 1995. – S. 131-140.

46. Kacso C. Bronzefunde mit Goldgegenständen im Karpatenbecken // *Bronzezeitliche Depotfunde – Problem der Interpretation*. Скарби доби бронзи – проблема інтерпретації. – Ужгород: ІВА, 2006. – С. 76-123.
47. Kacso C. Beiträge zur Kenntnis des Bronzezeitlichen Metallhandwerks in der Maramuresch // *Bronze Age Crafts and Craftsmen in the Carpathian Basin: Proceedings of the International colloquium from Targu Mures*. – Targu Mures: Editura MEGA, 2013. – P. 225-237.
48. Kemenczei T. Die Spatbronzezeit Nordostungarns. – Budapest: Akademiai Kiado, 1984. – 430 s.
49. Kobal' J.V. Bronzezeitliche Depotfunde aus Transkarpatien (Ukraine) // PBF. – Stuttgart, 2000. – Abt. XX. – Bd. 4. – 120 s. – 114 taf.
50. Lichardus J., Echt R., Iliev I.K., Christov C.J. Die Spatbronzezeit an der unteren Tundza und die ostagaischen Verbindungen in Sudostbulgarien // *Eurasia Antiqua*. – 2002. – Bd. 8. – S. 135-184.
51. Mozsolics A. Bronzefunde des Karpatenbeckens. Depotfundhorizonte von Hajdusamson und Kosiderpadlas. – Budapest: Akademiai Kiado, 1967. – 280 s.
52. Mozsolics A. Bronze- und Goldfunde des Karpatenbeckens. Depotfundhorizonte von Forro und Opalyi. – Budapest: Akademiai Kiado, 1973. – 264 s.
53. Mozsolics A. Bronzefunde aus Ungarn. Depotfundhorizonte von Aranyos, Kurd und Gyermely. – Budapest: Akademiai Kiado, 1985. – 524 s.
54. Niculica B.P. Cateva observatii privind descoperirile de bronzuri din Bucovina // *Lower Danube prehistory. 50 years of excavations at Babadag (1962-2012)*. – Braila: Editura Istros, 2013. – P. 185-214.
55. Novotna M. Die Nadeln in der Slowakei // PBF. – Munchen, 1980. – Abt. XIII. – Bd. 6.
56. Pare C.F. Weights and weighting in Bronze Age Central Europe // *Eliten in der Bronzezeit*. – Mainz, 1999. – S. 421-514.
57. Petrescu-Dimbovita M. Depozitele de bronzuri din Romania. – Bucuresti: Editura Academiei RSR, 1977. – 400 p.
58. Petrescu-Dimbovita M. Die Sicheln in Rumanien // PBF. – Munchen, 1978. – Abt. XVIII. – Bd. 1. – 213 s. – 180 taf.
59. Petrescu-Dimbovita M. Der Arm- und Beinschmuck in Rumanien // PBF. – Stuttgart, 1998. – Abt. X. – Bd. 4. – 213 s. – 180 taf.
60. Vulpe A. Die Axte und Beile in Rumanien I // PBF. – Munchen, 1970. – Abt. IX. – Bd. 2. – 118 s. – 89 taf.
61. Zurowski K. Zabutki brazowe z mladszey epoki brazu i wczesnego okresu zelaza z dorzecza gornego Dniestru // *Przeglad Archeologiczny*. – 1949. – T. VIII. – Z. 2. – R. 25. – S. 155-247.