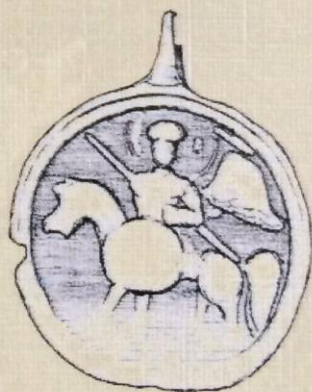


АРХЕОЛОГІЯ БУКОВИНИ: ЗДОБУТКИ ТА ПЕРСПЕКТИВИ

Тези доповідей IV міжнародного
наукового семінару

м. Чернівці, 11 грудня 2020 року



Міністерство освіти і науки України
Інститут археології НАН України
Чернівецький національний університет
імені Юрія Федьковича
Факультет історії, політології та міжнародних відносин
Науково-дослідний Центр Буковинознавства (Чернівці)
ВГО «Спілка археологів України»

IV міжнародний науковий семінар

АРХЕОЛОГІЯ БУКОВИНИ: ЗДОБУТКИ ТА ПЕРСПЕКТИВИ

Тези доповідей

м. Чернівці, 11 грудня 2020 р.

Чернівці
Технодрук
2020

ОРГКОМІТЕТ

Добржанський О. В., д.і.н., проф. (*голова*)
Скорейко Г. М., к.і.н., доц. (*заступник голови*)
Моця О. П., д.і.н., проф., чл.-кор. НАН України
Михайлина Л. П., д.і.н., доц., ст.н.с.
Пивоваров С. В., д.і.н., проф.
Рідуш Б. Т., д.г.н., проф.
Чучко М. К., д.і.н., проф.
Возний І. П., д.і.н., проф.
Кулаковська Л. В., к.і.н., ст.н.с.
Петраускас О. В., к.і.н., ст.н.с.
Манігда О. В., к.і.н., н.с.
Ткачук Т. М., к.і.н.
Черновол Д. К., к.і.н., н.с.
Прохненко І. А., к.і.н., доц.
Буйновська Є. В.
Баюк В. Г.
Руснак О. В., к.і.н.
Грига В. В.
Боднарюк М. І.
Романович Т. І.
Калініченко В. А., к.і.н.
Ільків М. В., к.і.н. (*секретар*)

Археологія Буковини: здобутки та перспективи: Тези доповідей
IV міжнародного наукового семінару (м. Чернівці, 11 грудня
2020 р.). – Чернівці: Технодрук, 2020. – 238 с.

Тези доповідей наукового семінару присвячені актуальним питанням археології Буковини та сусідніх регіонів. Розглядається проблематика кам'яної доби, епохи палеометалу, раннього заліза, середньовіччя та раннього нового часу, а також історії вивчення, охорони та використання об'єктів археологічної спадщини, музеєфікації старожитностей краю. Результати досліджень представили науковці та краєзнавці з Чернівецької, Львівської, Івано-Франківської, Тернопільської областей, Києва, Луцька, Ужгорода, Кам'янця-Подільського (Україна), Берліну (Німеччина), Брюсселя (Бельгія), Будапешта (Угорщина), Бухареста, Сучави і Ясс (Румунія), Кембриджа (Великобританія), Кишинєва (Молдова), Стамбула (Туреччина), Сянока (Польща).

© Науково-дослідний Центр
Буковинознавства, 2020
© Автори, 2020

Руснак О., Головльов М. Печатка ради робітничих депутатів м. Хотин Бессарабської губернії.....	167
Рябий С., Якубина С. Шебутинці на шляху Дуги Струве.....	169
Садов'як М. Поселення княжої доби і курган на східній околиці м. Коломия.....	173
Сандуляк В. Міст біля Руської брами ХІХ ст. в Хотинській фортеці.....	175
Семенюк М. Археологічні пам'ятки Рогізни пізньоримського часу – раннього середньовіччя	178
Soroceanu T., Sava E. Die mitteleuropäische urnenfelderzeitliche Metallgefäßenklave am Oberen Dnjestr	180
Старенький І. Черпак раннього залізного віку з берегів Дністра	182
Терський С., Демський Н., Куценяк О., Майорчак М. Результати розвідкових розкопок в околицях с. Словіти на Львівщині	185
Ткачук Т. Хронологія багатошарового трипільського поселення Шипинці на Попрутті	188
Товарницький Г., Калініченко В. Нові матеріали з околиць Широкополянського городища	189
Ушкова Ю., Нечитайло П. Ще раз про поховання № 1 зі скельно-печерного комплексу біля с. Василівка	192
Федорук А. Римський довгий меч з черняхівського могильника біля с. Оселівка.....	196
Христан Н. <i>Memoria</i> саркофага із Василева.....	200

Табл. 1. Хронологія багатошарового трипільського поселення Шипинці.

		Верхнє Попруття	Верхнє Подністров'я	Північна Молдова	Карпатська котловина
С I	3600		Більче Золоте Вертеба II	Бринзенська група	
	3700	Шипинці IV	Більче Золоте Вертеба I	Бадразька група	
	3800	Шипинці В (III)	Більче Золоте Парк III	Петренська група	
	3900				
В II	4000	Шипинці II	Більче Золоте Парк II	Мерешовська група	Бодрог- керестур
	4100				
	4200				
	4300				
В I	4400	Шипинці А (I)	Незвисько II	Кутутень А – Трипілля В I	Тиса- полгар

*Георгій Товарницький (Карпатів),
Віталій Калініченко (Чернівці)*

НОВІ МАТЕРІАЛИ З ОКОЛИЦЬ ШИРОКОПОЛЯНСЬКОГО ГОРОДИЩА

Період існування райковецької культури, що припадає на період VIII-X ст., був одним із найважливіших етапів в історичному розвитку східнослов'янського суспільства. Саме в цей час відбулися кардинальні зрушення в основних галузях економіки давніх слов'ян, їхніх соціальних відносинах та військовій справі. Археологічний матеріал, який до нас дійшов на сьогодні, дозволяє скласти уявлення про рівень та основні напрямки господарської

діяльності та військової справи східнослов'янських племен VIII-X ст. Дослідження пам'яток цього часу за останні роки дозволяє стверджувати, що території межиріччя Верхнього Пруту та Середнього Дністра (сучасна Чернівецька обл. України) є одним із унікальних регіонів в контексті вивчення матеріальної та духовної культури населення, яке тут мешкало. Особливо важливим та, водночас, недостатньо вивченим на сьогодні періодом в історії регіону є саме епоха раннього середньовіччя, тому дослідження пам'яток зазначеного часу є актуальним та необхідним. Серед цих пам'яток на особливу увагу заслуговують ті, матеріальна культура яких була надзвичайно різноманітною та, в певній мірі, унікальною, що й зумовило їх статусність на території регіону та значення для реконструкції процесів і подій середньовічного минулого.

Археологічними дослідженнями, проведеними Б. Тимощуком, Л. Михайлиною, М. Филипчуком, В. Войнаровським, С. Пивоваровим було виявлено, обстежено й у різній мірі вивчено понад 160 пам'яток райковецької культури. Проте на переважній більшості з них металевих виробів знайдено обмаль. Значну колекцію предметів матеріальної культури було виявлено в останні роки під час археологічних досліджень поселення поблизу с. Рідківці (уроч. Стара Рогатка), Рухотинського городища (уроч. Корнешти) тощо. Важливий матеріал походить також з околиць городища Широка Поляна в Глибоцькому р-ні. Укріплений пункт з масивними валами та ровами, а також суміжні поселення були об'єктом дослідження Б. Тимощука в другій половині XX ст., де було розкопано кілька жител-напівземлянок з характерною слов'янською керамікою. Матеріали з поселенської структури на сьогодні поповнилися ще двома важливими знахідками. До них відносяться залізні сокира та мотика. Розглянемо їх детальніше.

Сокира виготовлена із заліза, сильно коризована, стан збереження – задовільний (трішки пошкоджене лезо та надмірно затерті розгалуження з обох боків обуха) (рис. 1, 1). Сокира є вузьколезовою: в центрі з масивного доволі обуха плавно переходить в лезо донизу. Це вказує на її універсальність. Сокира могла бути бойовою або використовуватися у господарстві. Однак, зважаючи на невеликі розміри, масивність, вузьколезистість та кут її нахилу, очевидно, варто віднести до типу бойових. Її довжина –

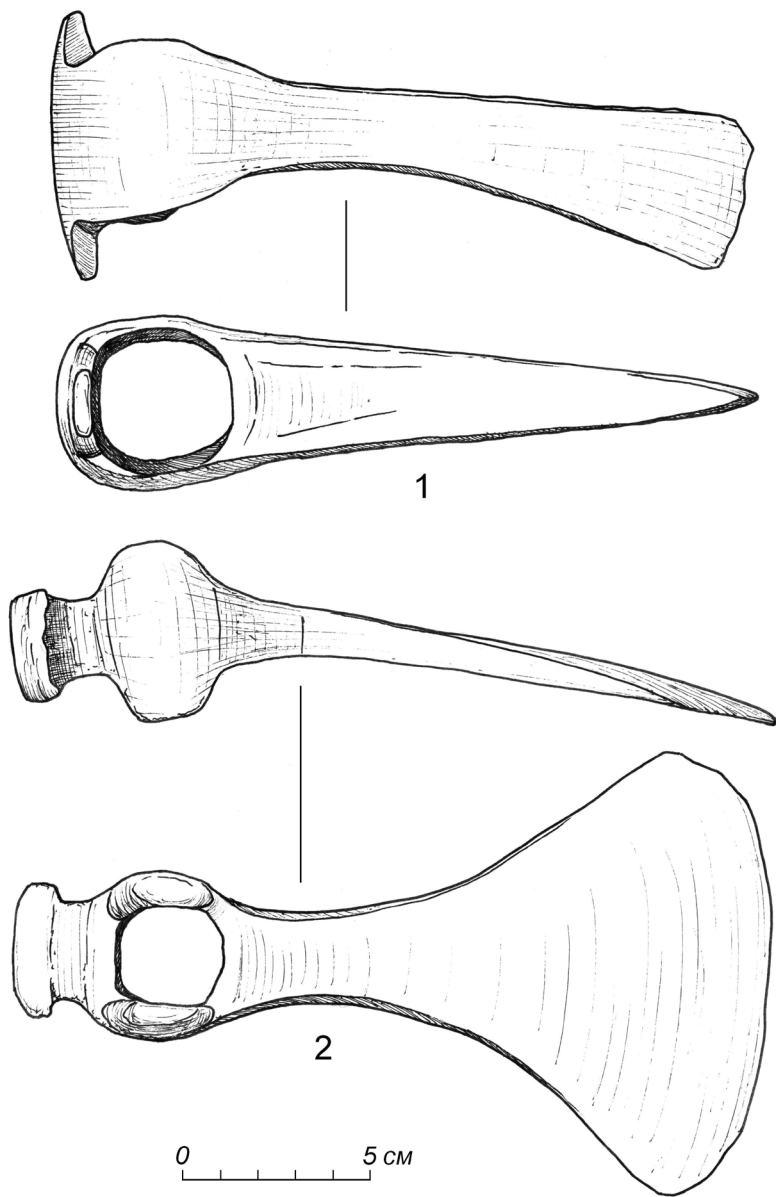


Рис. 1. Залізні сокира та мотика з околиць Широкополянського городища.

17,2 см; ширина леза – 3,6 см; ширина обуха – 4,2 см; діаметр отвору кріплення – 3,4×3,2 см. Подібного типу сокири широко відомі на багатьох пам'ятках VIII-XI ст. в Центральній- і Південно-Східній Європі та вважаються одним з найбільш ефективних предметів озброєння. Найбільший період їхнього поширення припадає на X ст. Хоча не виключено і її господарське призначення.

Наступний предмет являє собою залізну мотику (рис. 1, 2). Виріб зберігся задовільно, він коризований та дещо пошкоджений. Мотика має потовщений обух з отвором, задню випуклу частину та лопатоподібну робочу частину, яка плавно переходить донизу. Сам виріб є надзвичайно ефективним, оскільки заднє потовщення та широке лезо дозволяли більш ефективно обробляти ґрунт. Довжина мотики – 18,7 см; ширина леза – 10,7 см; ширина обуха – 4,2 см; діаметр отвору кріплення – 2,4×2,2 см. Хронологічно дану мотику, очевидно, також слід датувати VIII-XI ст., однак не виключений і більш пізніший період побутування.

Таким чином, охарактеризовані з пам'ятки залізні вироби знаходять свої аналогії в старожитностях Центрально- та Південно-Східної Європи в період VIII-XI ст. Вивчення Широкополяньського городища планується продовжити в майбутньому, що дозволить відповісти на низку питань соціально-політичного та культурного розвитку населення регіону у даний період.

Юлія Ушкова (Київ),

Павло Нечитайло (Кам'янець-Подільський)

ЩЕ РАЗ ПРО ПОХОВАННЯ № 1 ЗІ СКЕЛЬНО-ПЕЧЕРНОГО КОМПЛЕКСУ БІЛЯ с. ВАСИЛІВКА

У 2018 році спелео-археологічною експедицією ДП НДЦ «ОАСУ» ІА НАНУ досліджувався скельно-печерний комплекс поблизу с. Василівка Сокирянського району. В межах розкопу № 4 було відкрито поховання № 1. Антропологічний матеріал було передано на опрацювання молодшому науковому співробітнику відділу біоархеології ІА НАН України Долженку Ю.В. Цей скелет був визначений Ю.В.Долженком як такий, що належав жінці 28-35 років (Нечитайло, Долженко 2018). Результати визначення

НАУКОВЕ ВИДАННЯ

**АРХЕОЛОГІЯ БУКОВИНИ:
ЗДОБУТКИ ТА ПЕРСПЕКТИВИ**

Тези доповідей IV міжнародного наукового семінару

м. Чернівці, 11 грудня 2020 р.

Комп'ютерна верстка – ***В.А. Калініченко***

*На обкладинці: поштівка із зображенням руїн
Цецинського замку в Чернівцях (XIX – початку XX ст.),
медальйон княжої доби з Чорнівського городища (2019 р.),
розкопки руїн мечеті XVIII ст. в Хотинській фортеці (2019 р.).*

