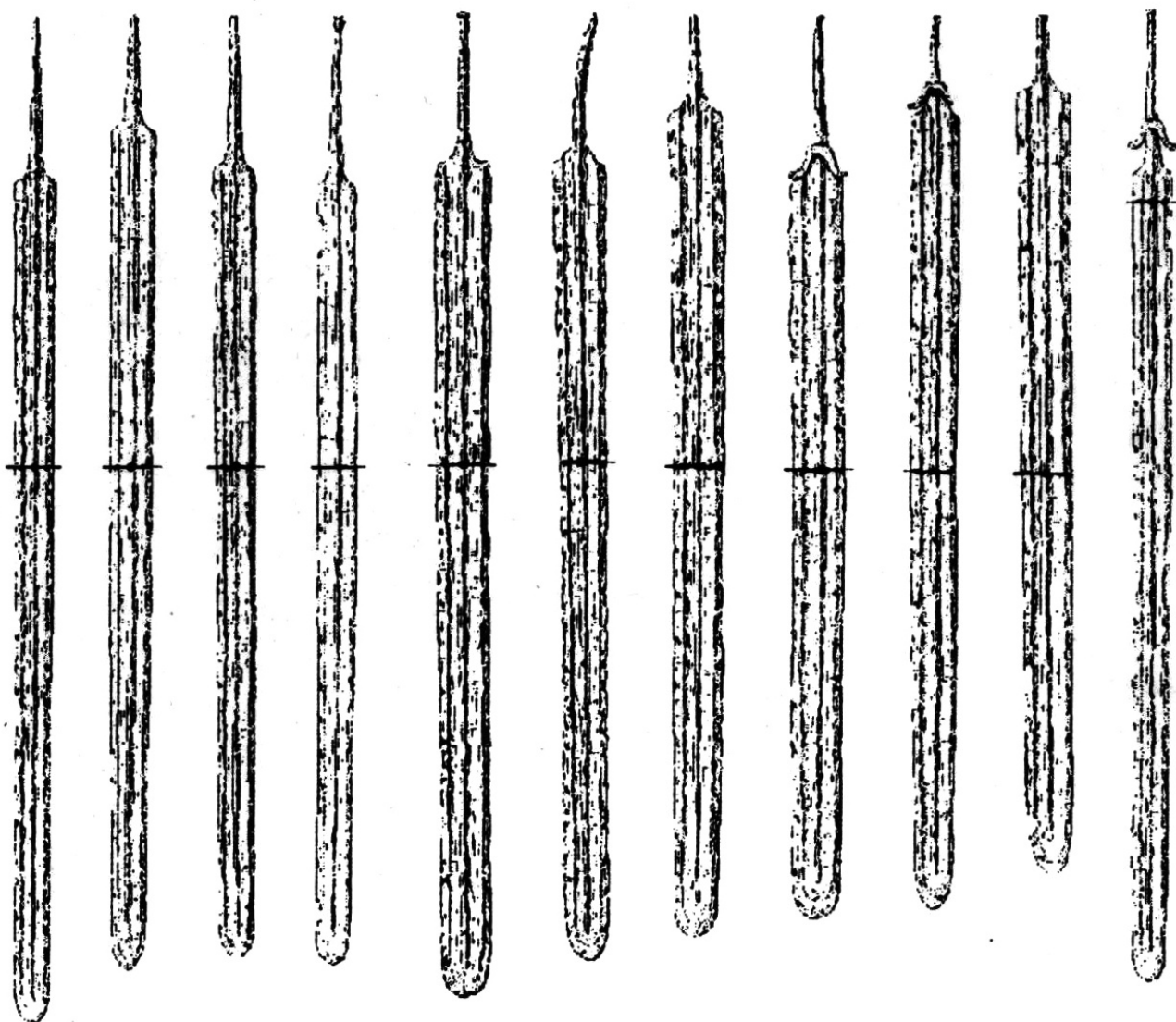


**МІНІСТЕРСТВО ОСВІТИ І НАУКИ УКРАЇНИ
ДЕРЖАВНИЙ ВИЩИЙ НАВЧАЛЬНИЙ ЗАКЛАД
«УЖГОРОДСЬКИЙ НАЦІОНАЛЬНИЙ УНІВЕРСИТЕТ»
ІНСТИТУТ КАРПАТОЗНАВСТВА**

Карпатика

Випуск 43



Ужгород - 2014

УДК 902.6(47) УК

К 26

ББК 63.4(4Укр-Зак33)

У черговому випуску збірника “Карпатика” представлені статті, публікації та повідомлення, які висвітлюють історію Карпатського ареалу від латено-римського часу до ранньомодерної епохи. При реконструкції окремих етапів розвитку економіки місцевого населення використані природничо-наукові методи дослідження речового матеріалу. У збірнику вміщені наукові розробки провідних вчених і молодих спеціалістів України.

Свідоцтво про державну реєстрацію друкованого засобу масової інформації: серія КВ №15771-4243Р. 17.09.2009 р.

Збірник перереєстровано як рефероване фахове видання в галузі історичних наук (Бюлетень ВАК України, №6, 2010).

Рекомендовано до друку Редакційно-видавничою радою УжНУ і Вченою радою УжНУ.

Редакційна колегія:

Вегеш М.М., доктор історичних наук

Данилюк Д.Д., доктор історичних наук

Задорожний В.Є., доктор історичних наук

Котигорошко В.Г., доктор історичних наук (відповідальний редактор)

Тиводар М.П., доктор історичних наук

Марина В.В., кандидат історичних наук

Прохненко І.А., кандидат історичних наук (відповідальний секретар)

Жиленко Р.В., кандидат історичних наук (технічний секретар)

Рецензенти:

Гаврилюк Н.О., д.і.н., п.н.с. Інституту археології НАН України

Ставнюк В.В., д.і.н., завідуючий кафедри історії стародавнього світу та середніх віків КНУ ім.Т.Г.Шевченка

ЗМІСТ

Леньо П.

Кельтська колонізація Закарпаття згідно матеріалів топоніміки
(етнолінгвістична гіпотеза) 5

Котигорошко В.

Ритуальний центр Малокопанського городища 14

Филипчук М., Филипчук А.

Пам'ятки Черняхівської та Празької культур узбережжя
р. Золота Липа (за матеріалами обстежень 2004 – 2006 рр.) 160

Калініченко В.

Військові кампанії хана Омуртага у 814 – 831 рр.:
до постановки проблеми 174

Мойжес В.

Результати досліджень багатошарової пам'ятки
Ужгород-Горяни (ур. Ротонда) у 2013 – 2014 рр. 193

Калініченко В., Прохненко І.

Середньовічний меч із с. Богдан Рахівського району
Закарпатської області України 210

Фенич В.

“Под знаком Византийской цивилизации”: ставропигиальный
монастырь в Перь (Грушево) с правами патриаршего экзарха
1391 г. в источниках и историографии 230

Міськов І.

До питання іконографії святого Мартіна у сфрагістиці,
живописі та геральдиці на прикладі м. Мукачево 259

Штерр Д.

Духовна формація кліру Мукачівської греко-католицької єпархії 281

Міськов І.

Памяти друга 287

Віталій Калініченко (м. Чернівці), Ігор Прохненко (м. Ужгород)

СЕРЕДНЬОВІЧНИЙ МЕЧ ІЗ с. БОГДАН РАХІВСЬКОГО РАЙОНУ ЗАКАРПАТСЬКОЇ ОБЛАСТІ УКРАЇНИ

У вересні 2014 р. біля с. Богдан Рахівського району Закарпатської області жителем с. Видричка – Ю.П. Ретязником був випадково виявлений середньовічний меч. Виготовлений він із заліза, має відносно широкий, плоский, рівномірно конічний клинок з дещо пошкодженим вістрям у його нижній частині. Дол на клинку простежується досить чітко і продовжується на три чверті довжини збереженого меча. У поперечному перерізі верхня частина клинка є подвійно випуклою, а нижня – овальною. Конструктивно-морфологічні параметри меча наступні: загальна довжина – 106,7 м, загальна довжина клинка – 91,5 см, найбільша ширина пошкодженого клинка біля перехрестя – 5,2 см, найбільша ширина посередині клинка – 4,5 см, найменше нижнє пошкоджене розширення клинка – 2,2 см. Товщина клинка у верхній частині біля перехрестя становить 0,6 см, посередині клинка меча – 0,5 см, а в нижній частині – 0,4 см. Глибина долу на клинку – 0,2 см. Загальна довжина перехрестя становить 18,5 см. Навершя руків'я (яблуко) має форму диска, верхні та нижні кінці граней якого діагонально скошені з обох сторін. Маса меча – 1,250 г.

Знахідка за класифікацією Е. Окиота відноситься до типу XII, її навершя – до типу Н, а перехрестя – до типу 2. Найближчими аналогіями мечу з с. Богдан є екземпляри з Босковіц, Хамбита Шепетівського городища. Датування меча XIII – першою половиною XIV ст. підтверджується також зображеннями зброї на скульптурах, надгробних плитах та іконографічними джерелами.

Ключові слова: Богдан, клинкова зброя, меч, клинок, руків'я.

Одними із найбільш пріоритетних напрямків розвитку сучасної історичної науки є проблеми, пов'язані з військовою історією та зброєзнавством зокрема. Саме завдяки дослідженню предметів озброєння можна детально прослідкувати та вивчити економічний, політичний, соціальний та культурний розвиток окремих категорій населення. Особливе значення зброя мала в епоху середньовіччя. Цей факт дозволяє простежити суперечливі процеси в її зміні та поступовому вдосконаленні, що відобразилося на становищі окремих військових культур. Детальне виокремлення проблем географічного детермінізму та їх взаємовпливів є ключовим у методиці вивчення середньовічної зброї.

Центральна Європа є одним із регіонів, де протягом епохи середньовіччя простежуються тенденції військово-культурного взаємовпливу. Саме ці території, частина яких перебувала у складі Угорського королівства, піддавалися багатьом військовим впливам, з яких найбільшу роль відіграли західноєвропейські. У цьому плані особливо важливе значення

має клинкова зброя. Загалом, якщо мечі та інші види холодної зброї VIII – X ст. в Європі вивчені добре, то мечі XI – XIV ст. досліджені ще не в повній мірі. Тут варто також відзначити, що кожен новий виявлений екземпляр, це окремий типохронологічний та географічний індикатор військових взаємовпливів окремих територій. Тому, кожна знахідка меча є важливою для дослідження середньовічної військово-політичної історії в цілому.

У контексті вивчення клинкової зброї XIII – XIV ст. на території Європи досить цінною є знахідка середньовічного меча з території України. Він був виявлений випадково, у вересні 2014 р. біля с. Богдан Рахівського району Закарпатської області жителем с. Видричка – Ю.П. Ретязником (рис. 1). Під час перегону отари в лісі уроч. Німичний він побачив вістря, яке на 15 см стирчало з землі, буковою жердиною розгріб землю навколо знахідки на глибину приблизно 30 см, після чого розхитав меч і витягнув його. Для з'ясування, що саме робити з виявленим експонатом, місцевий житель звернувся до голови сільської ради с. Богдан – П.П. Ференца, історика за фахом. За порадою останнього знахідку було передано до Археологічного музею історичного факультету Ужгородського національного університету ім. Е.А. Балагурі, де він зараз і зберігається.

Огляд археологами факультету місця виявлення меча дозволив конкретизувати попередню інформацію Ю.П. Ретязника. Урочище Німичний (назва околиць походить від назви струмка Німичний) знаходиться в 4 км на північ від села. Дорога проходить по ущелині вгору по течії р. Богдан (в самому селі р. Богдан впадає в р. Біла Тиса). Меч був знайдений (координати 48.076407-24.382771, приблизна висота – 900 м над рівнем моря) (рис. 2) на щільно порослому і значно захаращеному поваленими високими ялинками стрімкому схилі (30°) (рис. 3). Неподалік, з іншого боку гребеня гори – галявина Штенева Прелука. Ґрунт в урочищі Німичний світло-жовтого кольору зі значним вмістом дрібного каміння, на глибині 1 м залягає скельна основа. За свідченням Ю.П. Ретязника, початкове положення меча відносно схилу було перпендикулярним. Тут варто відзначити, що подібна ситуація можлива лише за умови, якщо меч був спеціально закопаний в землю саме в такому положенні, у всіх інших випадках він би з незначним відхиленням мав би лежати паралельно до схилу.

Загалом на території Закарпатської області відомі сотні археологічних пам'яток різноманітних періодів (від раннього палеоліту до пізнього середньовіччя). При цьому на карті старожитностей простежується певна закономірність: на відміну від щільно “заселених” низовинної і передгірської зон, гірські райони на сьогоднішній день виступають “білою плямою”, звідки походять лише випадкові одиничні знахідки. Тому меч, знайдений на даних територіях є досить важливим хронологічним та соціокультурним індикатором.

Меч, виготовлений із заліза, відмінної збереженості. Він має відносно широкий, плоский, рівномірно конічний клинок з дещо пошкодженим вістря у його нижній частині. Розширення спостерігається у верхній частині

клинк і примикає до перехрестя меча. Дол на клинку простежується досить чітко і продовжується на три чверті довжини збереженого меча (рис. 4). У поперечному перерізі верхня частина клинка є подвійно випуклою, а нижня – овальною. Конструктивно-морфологічні параметри меча наступні: загальна довжина – 106,7 м, загальна довжина клинка – 91,5 см, найбільша ширина пошкодженого клинка біля перехрестя – 5,2 см, найбільша ширина посередині клинка – 4,5 см, найменше нижнє пошкоджене розширення клинка – 2,2 см. Товщина клинка у різних місцях також різна. У верхній частині біля перехрестя, товщина меча становить 0,6 см, посередині клинка меча – 0,5 см, а в нижній частині – 0,4 см. Параметри співвідношення долу та клинка наступні: найбільша довжина від лівого краю леза до лівої частини долу – 2,2 см. Довжина від правої частини долу до правої частини леза клинка – 2,2 см. Дол, фактично, суцільний. Серединою перетину дола є перехрестя, яке ділить його на дві частини: верхню заокруглену частину та дол, котрий розташований безпосередньо на клинку. Довжина долу на черені руків'я меча – 3,7 см, найбільша ширина біля гарди – 1,1 см, глибина долу – 0,1 см. Товщина глибини долу – 0,4 см. Глибина долу на клинку – 0,2 см, товщина глибини долу на клинку – 0,2 см. Руків'я меча також відрізняється своїми конструктивно-морфологічними параметрами. Перехрестя (рис. 5-6) збереглося досить непогано, слідів пошкодження не спостерігається. Даний конструктивний елемент не закріплений ні до клинка, ні до руків'я та вільно рухається між лезом та руків'ям. У перетині перехрестя має форму квадрата з чітко окресленими округленими кутами. Загальна довжина перехрестя становить 18,5 см. Товщина лівого кінця перехрестя становить 1,6 см, товщина правого кінця – 1,4 см. Товщина найвужчих частин перехрестя становить по 1 см кожна. На перехресті виготовлений прямокутний отвір для з'єднання руків'я та клинка. Довжина отвору – 3,1 см, ширина – 0,8 см. Довжина від лівого краю перехрестя до лівого кінця отвору – 8,1 см, від правого – 7,3 см. Довжина від передньої частини перехрестя до верхньої частини отвору – по 0,5 см. Черен руків'я меча рівномірно конічний. Загальна довжина його становить 9,5 см. У верхній частині біля навершя у перетині, черен має форму прямокутника. Найбільша ширина його становить 1,5 см. Товщина цієї частини черена – 0,4 см. У нижній частині, біля перехрестя, черен – подвійно випуклий. Довжина долу на черені становить 3,6 см, ширина – 1 см, глибина – 0,1 см. Товщина між заглибленими отворами – 0,4 см. Загалом, у цій частині меча дол має форму незавершеного овалу та займає третину довжини черена руків'я меча. Навершя суцільне та надійно прикріплене до черена меча, без “відростка” зверху (рис. 5-6). Дана зовнішня описова ознака меча є важливою, так як визначає тип меча та хронологічні рамки його побутування на окремих землях Європи. Навершя (яблуко) має форму диска (рис. 5-6), верхні та нижні кінці граней якого діагонально скошені з обох сторін. Діаметр зовнішнього кола навершя становить 4,6 см, внутрішнього кола – 3,1 см. Бокові частини (грані) центрального навершя випуклі не надто сильно, що унеможливорює точну його типологізацію. Загальна ширина

навершя становить 2,1 см. Параметри бокових граней навершя меча наступні: ліва – 0,8×3,4×0,8 см, центральна частина навершя – 0,7×4,6 см, права – 0,8×3,2×0,8 см (рис. 5-6). Маса меча становить – 1,250 г.

Загалом, середньовічні мечі романського періоду XI–XIII ст. досліджені досить добре, хоча серед них виділяються такі типи, у типологізації та встановленні ідентичності яких виникають труднощі хронологічної та етнічної інтерпретації (Плавінські, 2009, с. 19). Для систематизації цих мечів у різний час пропонувалося кілька підходів. Типологія А. Брун-Хофмеєр ґрунтується на аналізі руків'їв. Перший критерій класифікації стосується форми та стилю навершя, а другий критерій – форми перехрестя мечів (Hoffmeyer, 1954, р. 181-182). Іншою типологією є класифікаційна схема Е. Окшота. Він проаналізував як самі мечі в цілому, так і окремо їх частини – навершя і перехрестя. В результаті була розроблена доволі детальна шкала форм мечів 1100–1500 рр. (Oakeshot, 1991; Окшотт, 2007). Обидві зазначені роботи свідчать про те, що клинки та руків'я мечів з багатьох країн протягом століть зберігали спільність розвитку і схожі загальноєвропейські форми поширення в окремих землях. Власну типологію мечів другої половини XI – XIII ст., засновану на знахідках з території Русі, розробив А. Кірпи́чніков. Він поділив знахідки мечів цього періоду на сім типів (Кирпичников, 1966). Важливою є робота В. Казакявічуса по класифікації балтських мечів, в якій він доповнив типологію Я. Петерсена (Kazakevičius, 1996). Взагалі слід сказати, що при аналізі подібних знахідки із Закарпатської області середньовічних мечів необхідно зважати на північний компонент впливу. Окрім того мечі та клинкове озброєння цього періоду в цілому знайшли своє відображення в роботах Н. Плавінського (Плавінські, 2009, с. 19-33), А. Гейбіґа (Geibig, 1991), О. Руткая (Ruttkay, 1975, s. 119-216; 1976, s. 245-395), П. Жаковського (Žákovský, Hošek, Sedláčková, 2013, s. 219-270), М. Глосека (Głosek, 1984; Głosek, Kajzer, 1975; Głosek, Nadolski, 1970), А. Надольського (Nadolski, 1954; 1984), А. Міхалака (Michalak, 2013, р. 137-156), П. Котовича (Kotowicz, 2004), А. Яновського (Janowski, 2006, s. 23-50), Р. Лівоха (Liwoch, 2008, s. 39-59), В. Парушева (Парушев, 1999, с. 140-144). Окремо варто відзначити дослідження О. Стрельченка (Стрельченко, Заремба, 2014, с. 183-186). Важливими для всебічної інтерпретації меча із Закарпаття також є класифікаційні схеми М. Алексіча (Aleksić, 2007), К. Пінтера (Pinter, 1999) та М. Шерцер (Šercer, 1976), котрими ми і будемо користуватися при аналізі.

За своїми зовнішніми ознаками виявлений у с. Богдан меч загалом, з обережністю можна віднести до типу XII за класифікацією Е. Окшота (Окшотт, 2007, с. 51-60). Як вказує автор роботи, мечі даного типу характеризуються широким, плоским і рівномірно звуженим до загостреного вістря клинком. Простежується тенденція його розширення нижче перехрестя. Дол добре виражений і займає 2/3-3/4 довжини клинка. Руків'я меча типу XII порівняно довше, ніж у попередніх. Перехрестя може мати будь-яку форму, хоча найбільш типовою є коротка і пряма. Навершя теж може бути будь-якої форми, але переважає товстий диск зі скошеними

краями, які дослідник виділяє в окремий тип (Окшотт, 2007, с. 51-52). Важливо відзначити, що у зв'язку з новими археологічними знахідками мечів, зробленими після типології Е. Окшота, дослідниками окремо були виділені підтипи деяких типів мечів та їх конструктивних елементів з класифікації вищезгадуваного дослідника. Піддався доповненню та зовнішній кореляції також тип XII (Aleksić, 2007, p. 26-30). Тому, для найбільш точного аналізу меча з с. Богдан Закарпатської області необхідно охарактеризувати окремо його деталі.

Навершя (яблуко) меча за зовнішніми ознаками, на нашу думку, варто віднести до типу Н, за класифікацією Е. Окшота (Окшотт, 2007, с. 167). Цей тип має форму диска, де краї граней скошені з обох боків та наявне невелике підвищення на кожній з них. Діаметр внутрішніх поверхонь трохи менший, ніж зовнішній. Саме цей критерій є одним із визначальних при поділі його на додаткові типи. Е. Окшот вказує, що це найпоширеніший тип наверш'я в епоху середньовіччя (Окшотт, 2007, с. 167). Його можна побачити на мечях усіх типів, починаючи з Х та закінчуючи початком XV ст. Пізніше він побутує вже на початку XVI ст. На сьогодні серед дослідників-зброєзнавців в історіографії укорінилося доповнення цього типу підтипами Н1 (типи XVIII/XIX за О. Руткаї, 2a-b,d – за М. Шерцер) та Н2 (2c – за М. Шерцер (Šercer, 1976, s. 10-12)) (Aleksić, 2007, p. 46-49). Підтип Н1 не дуже сильно відрізняється від загального типу Н. Диск має форму витягнутого овалу та характеризується більшими розмірами. Внутрішні грані ще менші за зовнішній контур (Aleksić, 2007, p. 46-47). В свою чергу підтип Н2 ще більш рідкісний і за зовнішніми ознаками зовсім не співпадає з наверш'ям меча із с. Богдан (Aleksić, 2007, p. 47-49). Деякі схожості наверш'я типу Н спостерігаються у типах I та Ia. Але від наверш'я типу Н вони відрізняються наявністю виступу зверху наверш'я. Деякі схожості є з типом J. Але в останнього грані на диску мають внутрішньо-увігнуті краї.

Окремо варто виділити типологію загального вигляду мечів, куди належать наверш'я, перехрестя та що найважливіше – клинки. Як було сказано вище, меч із с. Богдан можна віднести до типу XII. На сьогодні виділено ще два додаткових підтипи цих мечів – XIIa та XIIb. На відміну від типу XII вони відрізняються кількома суттєвими ознаками. Підтип XIIa є дворучним та має більшу довжину клинка. В свою чергу, підтип XIIb є півтораручним з аналогічною довжиною клинка попереднього типу. Перехрестя на мечях зазвичай різних типів (Aleksić, 2007, p. 27-30). Певна схожість мечів типу XII наявна серед типів X, Xa та ще деяких інших. Але меч, виявлений у с. Богдан не можна відносити до даних типів, так як дол меча не займає усю довжину клинка, а лише $\frac{3}{4}$.

Іншим видовим індикатором визначення хронології та етнічної приналежності мечів є перехрестя (гарда). Дана частина меча добре збереглася на знахідці з с. Богдан. Перехрестя вільно рухається, переміщаючись від хвостовика до верхньої частини клинка. За класифікацією Е. Окшота, даний тип перехрестя можна з впевненістю віднести до типу 2 (Окшотт,

2007, с. 208-209). Тип складний. У центральній частині, у перетині має зазвичай форму або квадрата, чи круга, чи багатокутника. Краї при цьому округлені. На мечі з с. Богдан центральна частина з отвором для хвостовика та руків'я має форму квадрата. "Руки" перехрестя витягнуті в сторони і плавно розширюються на кінцях. Відросток, що тягнеться вздовж клинка відсутній (Aleksić, 2007, р. 31-32).

Оскільки супровідного матеріалу на місці виявлення меча не було, хронологічні особливості знахідки необхідно аналізувати та типологізувати за видовим критерієм та аналогіями з окремих земель, передусім Центрально-Східної та Південно-Східної Європи. М. Алексіч вважає, що навершя типу Н, разом з типом G у відповідності з їх формою необхідно відносити до найбільш простих форм дископодібних навершів. Дослідник вважає, що навершя типу Н можна розглядати та аналізувати як варіант типу G з помірно усіченими краями граней (Aleksić, 2007, р. 46). Е. Окшот вважає, що цей тип був одним із найбільш поширених протягом усієї доби середньовіччя. М. Алексіч вказує, що навершя подібного типу почали частіше використовуватися з XII ст. У Південно-Східній та Центрально-Східній Європі подібні навершя зазвичай трапляються не так часто, як інші типи, та, як правило, датуються XII – XIII ст. Більш пізні зразки дослідники зазвичай датують XIV – XV ст. й розглядають їх як морфологічно, так і хронологічно як типи, найбільш схожі до підтипу Н1, який у цей період використовувався частіше за тип Н (Aleksić, 2007, р. 46-47).

Розглядаючи окремо підтип Н1, варто наголосити, що подібні навершя відрізняються більш випуклими краями граней. Зазвичай цей підтип побутує на мечях починаючи з другої половини XIV до початку XV ст. Взагалі, підтип Н1 відповідає типам XVIII та XIX за класифікацією О. Руткаї та типам 2a та 2b за класифікацією М. Шерцер (типи відрізняються товщиною овального навершя та граней). Як вказує дослідниця, навершя подібного типу зазвичай накладалися на довгі мечі з півтораручним чи дворучним руків'ям (Aleksić, 2007, р. 46-47). Дане твердження унеможливорює віднесення навершя меча з с. Богдан до підтипу Н1, так як меч є одnorучним. Навершя підтипу Н1 відносно помірно та рівномірно були поширені на півдні Балканського півострова та поширювалися до Західних Карпат. Враховуючи те, що ці навершя датуються протягом десяти років перехідного періоду від XIV до XV ст., не дивно, що більшість зразків знаходять на Південному Сході Європи. Навершя подібного типу відомі з фресок та надгробних плит Угорщини, зокрема з Історичного музею в Будапешті (1434 р.) (Aleksić, 2007, р. 47), на фресках в монастирях Сербії, Македонії, Болгарії, Румунії. Такі фрески відомі з монастиря Жіча у Західній Сербії (1220 р.) (Кашанин, Бошковић, Мијовић, 1969, s. 151), Грачаніца в Косово (1321 р.), фрески із зображенням Святого Георгія в монастирі Дечані в Косово (1330 р.), в монастирі неподалік м. Скоп'є в Македонії (1370 р.) (Aleksić, 2007, р. 47). Таким чином, навершя меча з с. Богдан, на нашу думку, необхідно віднести до типу Н і попередньо датувати XII – XIII ст.

При всебічному аналізі та інтерпретації меча з с. Богдан важливим є аналіз й визначення хронології клинка. Клинки типу XII, як вважають дослідники, як правило, побутували у XIII ст. Е. Окшот справедливо відмітив та вказав на труднощі при виокремленні цього типу від інших (наприклад від типів VIII, X, XIII) (Окшотт, 2007, с. 54-57). Це в свою чергу не дає максимально точно визначити хронологічні межі побутування певного типу на окремих територіях. Різниця мечів типу XII з попередніми полягає у тому, що дол займає $2/3$ - $3/4$ довжини клинка, руків'я стає довшим тощо. Окрім того, вагомою та суттєвою різницею мечів типу XII від попередніх типів є наявність ще більшого загострення леза на кінці клинка. А. Гейбіг також датував клинки подібного типу XIII ст. (Geibig, 1991, s. 88-89). Варто наголосити, що останні дослідження дозволили виділити у типі XII – підтип XIIb. Різниця між ними полягає у тому, що в останнього руків'я меча – півтораручне. Це єдина особливість, яка відрізняє ці типи. Перехрестя також відносяться до типу 2, на вершні зазвичай типу I та дуже рідко інших форм. М. Алексіч датує мечі підтипу XIIb серединою XIII – початком XIV ст. Виявлено їх не так багато. Ареал їх поширення: Словаччина, західна Німеччина, Західна Сербія, можливо східна Болгарія, західна Румунія (Aleksić, 2007, p. 82-83). Таким чином, клинок меча з с. Богдан попередньо можна віднести до типу XII та датувати XIII ст.

Важливим хронологічним індикатором є перехрестя меча. Як було сказано вище, перехрестя меча і з с. Богдан попередньо можна віднести до типу 2. Е. Окшот першопочатково вказує, що перехрестя подібного типу були виявлені на мечах, які датуються XI ст. у Фінляндії. Це дозволило Е. Окшоту датувати мечі типу XII не лише XIII ст., а й XI – XII ст. (Окшотт, 2007, с. 208; Leppäaho, 1964). Дослідники вважають, що перехрестя подібного типу відносяться до широкого хронологічного періоду. Останні дослідження показують, що раніше XII ст. вони не зустрічаються. А. Гейбіг відносить подібні перехрестя до типів 13 II, 15 II, 18 і вказує, що вони з'являються не раніше XII ст. (Geibig, 1991, s. 61-63, 71-72, 75-77, 151). В перетині перехрестя подібного типу мають форму круга чи восьмикутника. М. Алексіч вказує, що період побутування таких перехресть – середина-друга половина XIII ст. Потім вони виходять з ужитку і з'являються на мечах в XV ст. (Aleksić, 2007, p. 95).

А. Брун-Хофмеєр за зовнішнім виглядом мечів подібного типу XII виділяє в окремий тип – тип IIIc, і датує його серединою XII – першою половиною XIV ст. А. Кірпи́чников вказує, що мечі з дископодібним на вершні були найбільш поширеними на теренах Русі та виділяє їх в окремий тип VI, датуючи його XII – XIII ст. (Кирпичников, 1966, с. 49-60). Щодо аналогічних мечу з с. Богдан перехресть, то дослідник виділяє їх в тип II та вказує, що за західноєвропейськими зразками вони були найбільш популярними у 1200 – 1270 рр. (Кирпичников, 1975, с. 30-34). Дана форма проіснувала до 1350 р., а потім поступово вийшла з ужитку. За типологічною схемою К. Пінтера меч найбільш близький до типу VIII (можливо тип VIII b). Дослідник подібні мечі датує другою половиною

XIII – першою половиною XIV ст.

Мечі типу XII, як і його окремі конструктивно-морфологічні деталі були поширені на території Європи. Найближчі аналогії мечу з с. Богдан походять з Данії, з Національного музею в Копенгагені (Hoffmeyer, 1954, p. 15, tab. XV:a). Меч з Копенгагена датується приблизно 1225 – 1275 рр. Аналогії також походять з Історичного музею в Стокгольмі (Seitz, 1965, s. 152, obr. 89), Національного воєнного музею в Нідерландах, Німецького історичного музею в Берліні (Müller, Kölling, 1984, s. 363, obr. 18), Національного музею в Цюриху, Лондона, з Гір Швенто-Кшистських (Głosek, Nadolski, 1970, s. 36, tab. V; Nadolski, 1984, s. 63, obr. 19), Поліцко, Осечні (Głosek, Kajzer, 1975, s. 279-288), Гжебська, Бобовіцка (Głosek, Nadolski, 1970, s. 32, tab. I), Хрустовіц (Głosek, Nadolski, 1970, s. 32-33, tab. I), Брна, Длгого-над-Вагом (Ruttkey, 1975, s. 138, obr. 5:1, 14:1), Хорватії (Kovač, 2003, s. 19), Щецина (Głosek, 1973, s. 154-155, tab. XII:1), Тренчина (Ruttkey, 1975, s. 208, obr. 5:6, 14:3), Монпельє (Deguara, 2008, p. 73). Найближчими аналогіями мечу з с. Богдан є мечі з Босковіц (Žákovský, Hošek, Sedláčková, 2013, s. 250-258) (рис. 7, 1), Хамби, Шепетівського городища (Кирпичников, 1975, с. 30-34) тощо. Важливу інформацію для датування мечів типу XII несуть виявлені в похованнях середньовічних правителів екземпляри. Необхідно згадати виявлений у 1943 р. меч у похованні короля Кастилії та Леона – Санчо IV. Датується він приблизно 1284 – 1295 рр. (Žákovský, Hošek, Sedláčková, 2013, s. 253) Інший меч був знайдений в похованні старшого брата Санчо IV Фернандо де ла Серди. Датується воно приблизно 1270 р. Але цей меч не може бути чітко ідентифікований як меч типу XII, так як він знаходиться у піхвах. У музеї в Цюриху є меч, який дозволяє виділити підтип у типі XII. П. Жаковський вказує, що мечі подібного типу могли хронологічно поширюватися ще і на початку XIV ст. Підтвердженням цього є виявлення схожого меча у похованні Кан Гранде I делла Скали у 1329 р. (Žákovský, Hošek, Sedláčková, 2013, s. 253-255).

Датування меча з с. Богдан (XII, Н, 2) XIII – першою половиною XIV ст. підтверджується й іншими джерелами. Зокрема, зображеннями мечів на скульптурах, надгробних плитах та іконографічними джерелами. Одним із найбільш ранніх зображень меча типу XII є фігура архангела Михаїла в Соборі Бамберга. Ця фігура чітко показує меч типу XII. Дану скульптуру датують близько 1200 р. (Окшотт, 2007, с. 57) Дослідники вважають, що починаючи з 1200 р. і в наступні 80 років на скульптурах зображується лише меч типу XII. Багато з цих мечів показані в піхвах. Важливим джерелом є також фігура на могилі Едмунда Кручбека у Вестмінстерському абатстві, яка датується приблизно 1296 р. Хоча меч на ній показаний в піхвах, його можна віднести до типу XII. Окрім того характерним для вищезазначеного типу є профіль клинка. Як вказує П. Жаковський, важливими даними є зображення мечів на монументальній пластиці з собору у Наумбурзі (датується вони 1260 – 1310 рр.), зокрема скульптура графа Еккехарда, яка датується 50 – 60-ми рр. XIII ст., зі скульптури Святого Іржі з собору

у Шартрі, яка датується другою половиною XIII ст., з надгробної плити Генріха IV, який помер 1290 р. (Žákovský, Hošek, Sedláčková, 2013, s. 254).

Важливі дані щодо зображення мечів даного типу несе Біблія Мациєвського, яка датується серединою XIII ст. (1250-ті pp.). Багато з зображених там мечів мають дол, який простягається на усю довжину клинка, і можна подумати, що це тип X. Однак більшість ілюстрацій показує занадто тонкий профіль клинка. Враховуючи період виготовлення Біблії серединою XIII ст., можна попередньо припустити, що ілюстрації вказують на тип XII (Manuscript Miniatures: Maciejowski Bible) (рис. 7, 3). Серед іконографічних джерел варто також згадати Апокаліпсис, який був створений двадцять років раніше, Псалтир написаний до 1284 р., показує меч, який можливо є типом XIIa. Меч на ілюстрації має трохи більш тонкий профіль клинка, ніж характерні профілі для типу XIIa, як його інтерпретував Е. Окшот тощо. Сам П. Жаковський датує мечі типу XII другою половиною XIII – початком XIV ст. Інші іконографічні джерела також цінні для вивчення мечів вищезгаданого типу. Так, мечі типу XII напевне зображені на мініатюрах “Часослова” з Бамберга (Бібліотека Моргана, Нью-Йорк). Датуються вони 1204 – 1219 pp. Подібні мечі видно на мініатюрах моравського рукопису 1212 – 1220 pp. (Макушников, Лупиненко, 2003, с. 213-225) (рис. 7, 2), на сцені з картини “Побиття немовлят” (Image from the Massacre of the Innocents) 1250 р. (Британська бібліотека, Лондон) (рис. 8, 1), в Bible Moralisée (Франція) – 1225 – 1250 pp., на мініатюрах “Світової хроніки” Рудольфа з Емса (Швейцарія) (Rudolf von Ems, World Chronicle) – 1250 – 1260 pp., Psalter-Hours (Франція) – 1265 p., Luttrell Psalter (Англія) – 1320 – 1340 pp., Cloisters Apocalypse (Франція) – 1300 p., Elisabethpsalter circa (Німеччина) – 1200 p. (Suspensions for Oakeshott Type XII Swords), на мініатюрі “Вбивство Томаса Бекета” (Псалтир, Англія, 1200 – 1225 pp.) (рис. 8, 3) та на мініатюрі з рукопису “Життя Едуарда Сповідника” (Англія, 1250 – 1260 pp.) (рис. 8, 2).

Важко сказати, які в той час могли використовуватися піхви до мечів типу XII. Але важливі дані несуть іконографічні – знову ж таки вищезгадана Біблія Мациєвського та археологічні матеріали. Найбільш ймовірно, що до мечів подібного типу могли використовуватися V - подібні наконечники піхов, підтвердженням чого є зображення на мініатюрах. Також варто наголосити на тому, що поряд із знахідками мечів подібного типу (навіть з перехрестям типу 1 за Е. Окшотом) вчені знаходять V - подібні наконечники піхов. Найбільш важливим прикладом в цьому плані є Шепетівське городище, яке було знищене в середині XIII ст. Виявлена на пам'ятці зброя являє собою унікальне поєднання різних військових традицій, серед яких західноєвропейські представлені досить суттєво. На городищі був знайдений меч, який найбільш ймовірно також варто віднести до типу XII та близько 12 V - подібних наконечників піхов мечів (Кирпичников, 1975, с. 30-34).

Окремо варто наголосити на тому, що якість наверхів'я і перехрестя меча із с. Богдан краще, ніж у самого клинка, що пояснюється

більшою кількістю металу в цих частинах. Окрім того стан вістря меча свідчить про застосування науглерожування під час кування. Також був проведений металографічний аналіз меча: зроблений рентген та комп'ютерна томограма знахідки. Рентген показав відсутність клейм на окремих частинах меча, тому важко сказати про місце його виготовлення та етнічну приналежність.

Мечі типу XII виникли не просто і пройшли доволі тривалий період розвитку. У момент удосконалення захисного озброєння в дизайні мечів стали проявлятися окремі невеликі еволюційні зміни. Було усвідомлено, що старі конструкції мечів, орієнтовані на рублячі удари, можуть бути удосконалені. Клинок почав ставати більш тонким до вістря і став зменшуватися дол. Ці зміни призвели до значних покращень декількох параметрів клинка. У той час, як цей новий дизайн меча був орієнтований на рублячі удари, тонкий клинок, в свою чергу, давав найбільш придатне, зручне та ефективне в бою вістря. Скорочення довжини долу на клинку також допомогло підтримати більш правильний розподіл маси клинка, необхідної як для акцентованого рублячого удару, так і для ефективного контролю над вістрям під час колючого удару. Результатом цих змін став меч, який був здатний до рублячих ударів, як попередні типи. В свою чергу новий тип – тип XII переважав інші типи у колючому ударі.

Окремо варто також сказати про підтипи типу XII – XIIa й XIIb. Вони вирізняються своїм класичним дизайном. Це свідчить про те, що в період з 1275 по 1325 рр. йшов процес пошуку прогресивнішої форми меча для ефективнішого ураження захисних обладунків. Вважається, що тип XII виник в регіонах Європи, які підпадали під германські впливи. Також дослідники вважають, що тип XII почав з'являтися у середині XIII ст. на противагу покращення в цей час кольчужного обладунку.

Таким чином, можна зробити висновок, що меч, виявлений поблизу с. Богдан є досить цінною знахідкою як для вивчення військової справи та зброєзнавства зокрема, так і для дослідження військово-політичної історії Закарпаття у період середньовіччя. Аналіз меча показав, що останній, в цілому, відноситься до типу XII за класифікацією Е. Окшота, на вершя відноситься до типу Н, а перехрестя до типу 2. Окрім того, видові особливості меча дозволяють поставити питання про використання на вершть типу Н на мечах типу XII на території Європи в епоху середньовіччя та ознайомлення території Закарпаття зі зброєю колючого удару та першого натиску в XII – XIV ст. Мечі даного типу залишаються класичними для дизайну меча в цілому. Археологічні, іконографічні джерела свідчать про їхню широку популярність з другої половини XII до середини XIV ст. Тип XII зазвичай вважають новаторським та еволюційним у мілітарній справі епохи середньовіччя. Він показав значну перевагу над попередніми типами в ефективності ведення бою. В будь-якому разі знахідка середньовічного меча поблизу с. Богдан дозволяє з інших позицій поглянути на військову історію Закарпаття, але на сьогодні важко встановити події, з якими пов'язана поява розглянутої зброї в гірській місцевості Рахівщини.

Відповідь на це питання можна буде дати лише з накопиченням інформації про подібні синхронні знахідки і після ретельного аналізу процесу заселення даних територій в добу середньовіччя. Це в свою чергу, має віддзеркалювати складні та суперечливі процеси у військовій справі та політичній історії Європи у XII – XIV ст.

Калиниченко В. (г. Черновцы), Прохненко И. (г. Ужгород)
Средневековый меч с села Богдан Раховского района
Закарпатской области Украины
(Резюме)

В сентябре 2014 г. возле с. Богдан Раховского района Закарпатской области жителем с. Выдрычка – Ю.П. Ретязником был случайно найден средневековый меч. Сделан он из железа, имеет относительно широкий, плоский, равномерно конический клинок с немного повреждённым в нижней части остриём. Дол на клинке прослеживается довольно чётко и продолжается на три четверти длины сохранённого меча. В разрезе верхняя часть клинка дважды выпуклая, а нижняя – овальная. Конструктивно-морфологические параметры меча следующие: общая длина – 106,7 см, длина клинка – 91,5 см, наибольшая ширина повреждённого клинка возле перехрестья – 5,2 см, наибольшая ширина посередине клинка – 4,5 см, наименьшее нижнее повреждённое расширение клинка – 2,2 см. Толщина клинка в верхней части возле перехрестья составляет 0,6 см, посередине клинка меча – 0,5 см, а в нижней части – 0,4 см. Глубина дола на клинке – 0,2 см. Общая длина перехрестья составляет 18,5 см. Навершие рукояти (яблоко) имеет форму диска, верхние и нижние концы граней которого диагонально скошены с обеих сторон. Масса меча – 1,250 г.

Находка по классификации Е. Окшота относится к типу XII, её навершие – к типу H, а перехрестье – к типу 2. Ближайшими аналогиями мечу из с. Богдан выступают экземпляры с Босковиц, Хамбы и Шепетовского городища. Датировка меча XIII – первой половиной XIV вв. подтверждается также изображениями оружия на скульптурах, надгробных плитах и иконографическими источниками.

Ключевые слова: Богдан, клинковое оружие, меч, клинок, рукоять.

Kalinichenko V. (Chernivci), Prohnenko I. (Uzhhorod)
Medieval Sword From the Village of Bohdan of Rakhiv District of
Zakarpats'ka Oblast of Ukraine
(Summary)

A medieval sword has been accidentally found by Yuriy Retyaznyk, inhabitant of village Vydrychka, in September 2014 close to the village of Bohdan of Rakhiv district of Zakarpats'ka oblast of Ukraine. It is iron made and has relatively wide, flat, and uniformly tapered blade with a slightly damaged weak. The blade's fuller is clearly visible and runs on three-quarters of the sword preserved length. The upper part of the sword is double convex but lower part is oval in cross-section. The constructive and morphological parameters of

the sword are as follows: full length – 106.7 cm, full blade's length – 91.5 cm, maximum width at the cross-guard – 5.2 cm, maximum width in the middle of blade – 4.5 cm, minimum width of damaged weak – 2.2 cm. The blade's thickness at the cross-guard is 0.6 cm, in the middle – 0.5 cm, and 0.4 cm of the weak. The fuller's depth is – 0.2 cm. The cross-guard is 18.5 cm in full length. A pommel is discus in shape with diagonally sloping margins from both sides. The sword's weight is 1.250 g.

According to E. Oakeshott classification the find belongs to type XII, its pommel – type H, and its cross-guard – type 2. The samples from Boskovice, Hamba, and Shepetivka fortified settlement are the closest analogies of the sword from the village of Bohdan. The images of weapon in sculpture and on tombstones as well as iconographic sources prove the dating of the sword – second half of XIII – beginning of XIV centuries.

Key words: Bohdan, bladed weapon, sword, blade, hilt.

Література

1. Кирпичников А. Древнерусское оружие I. Мечи и сабли IX – XIII вв. – М.-Л., 1966.
2. Кирпичников А. Мечи из раскопок древнего Изяславля // КСИА. – 1975. – 144. – С. 30-34.
3. Макушников О., Лупиненко Ю. Ламеллярный доспех восточнославянского ратника начала XIII в. (по материалам раскопок в Гомеле) // Гістарычна-археалагічны зборнік. – 2003. – 18. – С. 213-225.
4. Окшотт Э. Меч в век рыцарства. Классификация, типология, описание. – М., 2007.
5. Парушев В. Средновековие мечове от североизточна България // Военно-исторически Сборник. – София, 1999. – 2. – С. 140-144.
6. Плавінскі М. Нарысы гісторыі клінковай зброі X – XIII стагодзяў на Беларусі. – Мінск, 2009.
7. Стрельченко А., Заремба А. Позднесредневековый меч из окрестностей Каменца-Подольского // "Археологія & Фортифікація України". Збірник матеріалів IV Всеукраїнської науково-практичної. – Кам'янець-Подільський, 2014. – С. 183-186.
8. Терський С.В. Меч у Галицькому та Волинському князівствах (XI – перша половина XIII ст.) // Вісник Національного університету "Львівська політехніка". – Львів, 2013. – № 752. – С. 5-13.
9. Aleksić M. Mediaeval Swords from Southeastern Europe. Material from 12th to 15th Century. – Belgrade, 2007.
10. Blair C. Medieval Swords and Spurs Preserved in Toledo Cathedral // Journal of the Arms and Armour Society. – 1952. – III. – P. 41-52.
11. Behne A. In Stein und Erz. Meisterwerke deutscher Plastik von Theoderich bis Maximilian. – Berlin, 1940.
12. Bogacki M. Broń wojsk polskich w okresie średniowiecza. – Łódź, 2009.
13. Geibig A. Beiträge zur morphologischen Entwicklung des Schwertes im Mittelalter. Eine Analyse des Fundmaterials vom ausgehenden 8. bis zum 12. Jahrhundert aus Sammlungen der Bundesrepublik Deutschland. – Neumünster, 1991.
14. Głosek M. Miecze środkowoeuropejskie z X – XV w. – Warszawa, 1984.
15. Głosek M., Kajzer L. Zdobiony miecz średniowieczny znaleziony w Osiecznej

- pow. Leszno // *Kwartalnik Historii Kultury Materialnej*. – 1975. – XXIII. – S. 279-288.
16. Głosek M., Nadolski A. *Miecze średniowieczne z ziem polskich*. – Łódź, 1970.
17. Deguara L. *Jacques le Conquérant. Roi d'Aragon et Montpellier sa ville natale. La vie quotidienne aux XIII^e et XIV^e siècles*. – Montpellier, 2008.
18. Hoffmeyer A.B. *Middelalderens tveæggede sværd I – II*. – København, 1954.
19. Janowski A. *Brazowe i srebrne trzewiki pochew mieczy z X – XIII w. z terenu Polski. Uwagi o proveniencji i datowaniu* // *Acta Militaria Mediaevalia*. – 2006. – II. – S. 23-50.
20. Кашанин М., Бошковић П., Мијовић П. *Monastery Žiča*. – Београд, 1969.
21. Karlinger H. *Die Kunst der Gotik*. – Berlin, 1926.
22. Kazakevičius V. *IX – XIII a. Baltų kalavijai*. – Vilnius, 1996.
23. Kotowicz P.N. *Wojowie i rycerze. Uzbrojenie średniowieczne na pograniczu Polsko-Rusko-Słowackim*. – Sanok, 2004.
24. Kovač M. *Ubojite Oštrice. Hladno oružje na području Hrvatske od IX. do kraja XVIII stoljeća*. – Gornja Stubica, 2003.
25. Leppäaho J. *Späteisenzeitliche Waffen aus Finnland. Schwertinschriften und Waffenverzierung des 9 – 12 Jahrhundert*. – Helsinki, 1964.
26. Liwoch R. *Zachodnioukraińskie miecze i trzewiki pochew mieczowych od X do połowy XIII w.* // *Acta Militaria Mediaevalia*. – 2008. – IV. – S. 39-59.
27. Michalak A. *Swords and falchions from the Polish-Silesian-Brandenburg borderland (2nd half of the 13th – 1st half of the 16th cent.)*. Preliminary thoughts // *Wratislavia Antiqua*. – Wrocław, 2013. – 18. – P. 137-156.
28. Müller H., Kölling H. *Europäische Hieb- und Stichwaffen aus der Sammlung des Museums für Deutsche Geschichte*. – Berlin, 1984.
29. Nadolski A. *Studia nad uzbrojeniem polskim w X, XI i XII wieku*. – Łódź, 1954.
30. Polska broń. *Broń biała*. – Wrocław-Warszawa-Kraków-Gdańsk-Łódź, 1984.
31. Oakeshott E. *Records of the Medieval Sword*. – Woodbridge, 1991.
32. Pinter Z.-K. *Spada și sabia medievală on Transilvania și Banat (secolele IX – XIV)*. – Reșița, 1999.
33. Ruttkay A. *Waffen und Reiterausrüstung des 9. bis zur ersten Hälfte des 14. Jahrhunderts in der Slowakei*. – SA. – 1975. – XXIII. – I. – S. 119-216.
34. Ruttkay A. *Waffen und Reiterausrüstung des 9. bis zur ersten Hälfte des 14. Jahrhunderts in der Slowakei*. – SA. – 1976. – XXIV. – II. – S. 245-395.
35. Seitz H. *Blankwaffen I. Geschichte und Typenentwicklung im europäischen Kulturbereich. Von der prähistorischen Zeit bis zum Ende des 16. Jahrhunderts*. – Braunschweig, 1965.
36. Šercer M. *Mačevi, bodeži, noževi u Povijesnom muzeju Hrvatske. Katalog izložbi 14*. – Zagreb, 1976.
37. Žákovský P., Hošek J., Sedláčková L. *Meče 11. – 13. století z území Moravy* // *Archaeologia historica*. – 2013. – 38. – 1. – S. 219-270.
38. *Manuscript miniatures: Maciejowski Bible*, <http://manuscriptminiatures.com/4673/8021>. 15.03.2015.
39. *Suspensions for Oakeshott type XII swords*, <http://www.myarmoury.com/talk/viewtopic.php?p=284653>. 15.03.2015.

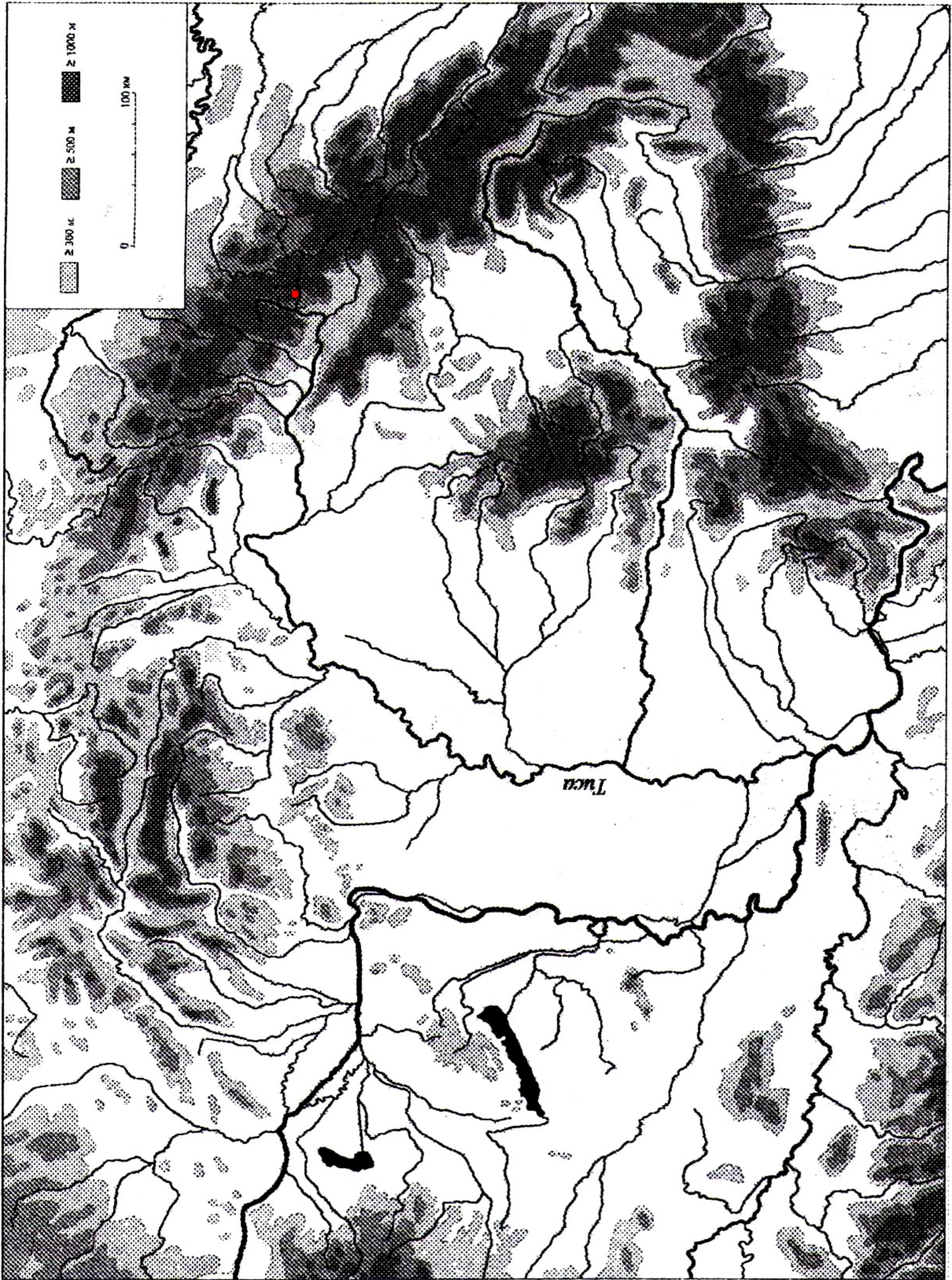


Рис. 1. 1 – Місце знахідки меча (уроч. Німичний, с. Богдан, Рахівський р-н, Закарпатська область, Україна).



Рис. 2. Місцезнаходження меча (основа – фрагмент карти Google Earth: координати 48.076407-24.382771).



Рис. 3. Схил біля с. Богдан (уроч. Німичний), на якому був виявлений меч.

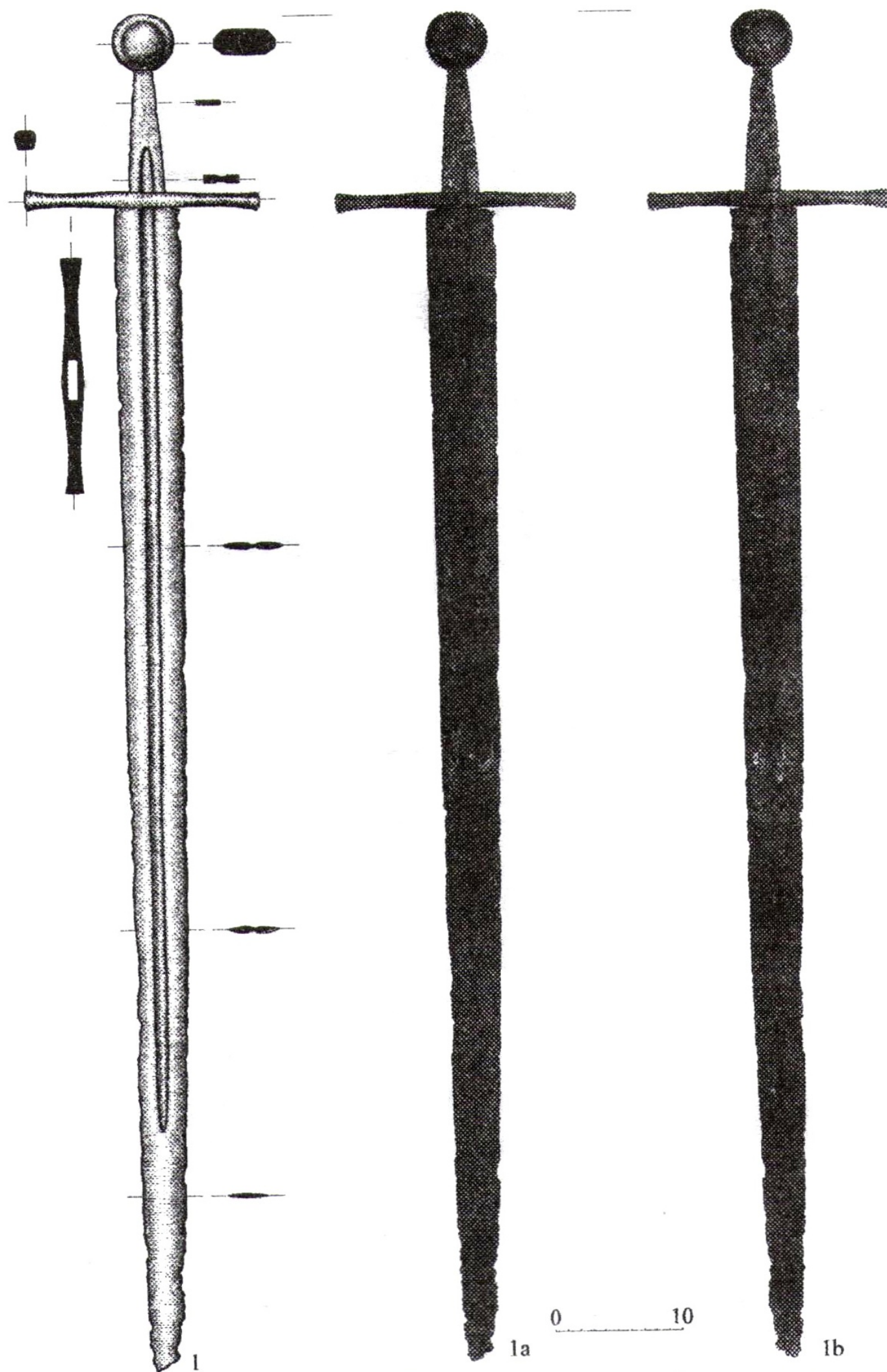


Рис. 4. 1 – Прорисовка меча із с. Богдан; 1a – загальний вигляд меча спереду; 1b – загальний вигляд меча ззаду.

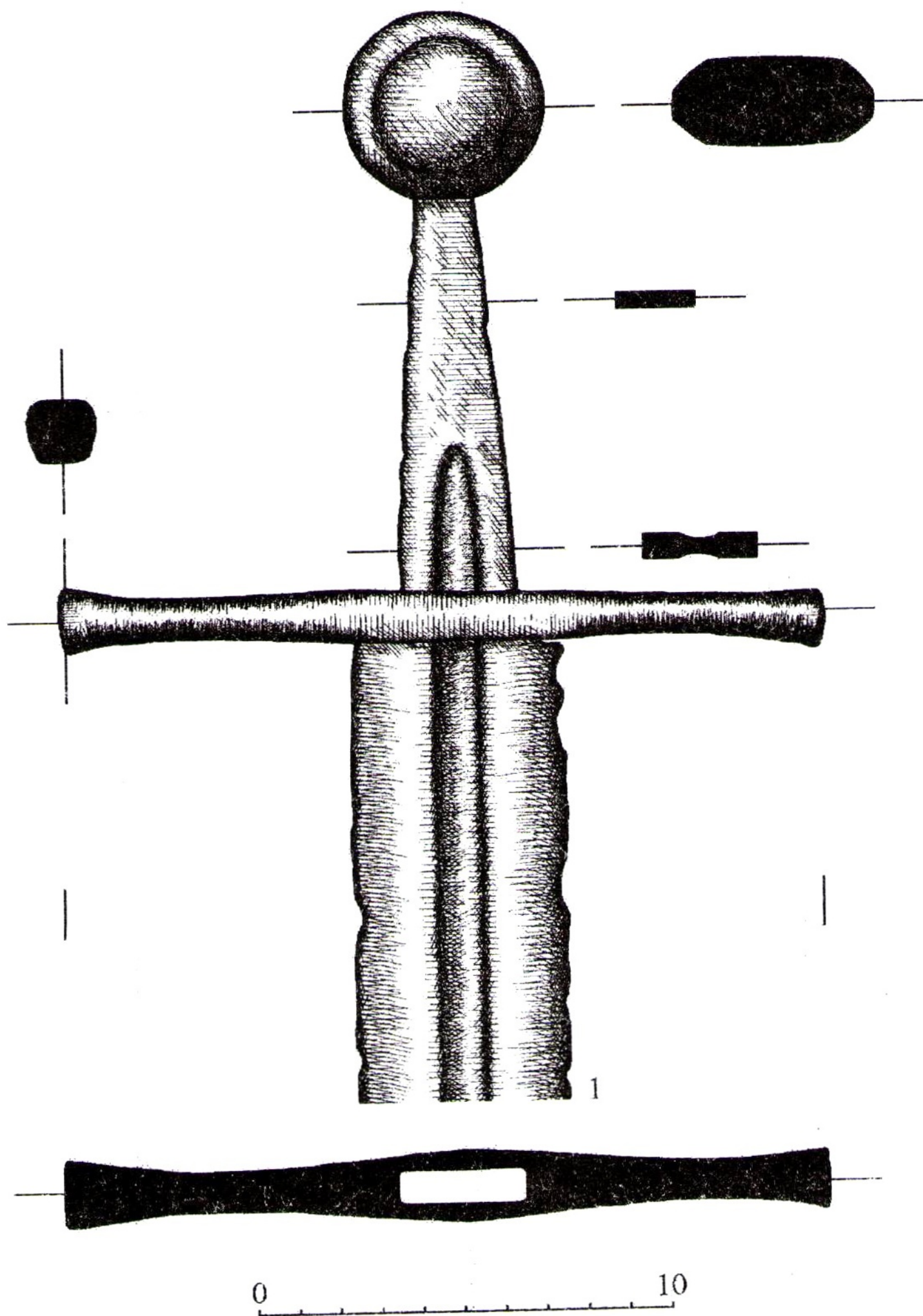


Рис. 5. Прорисовка основных конструктивно-морфологических элементов
руків'я меча із с. Богдан.

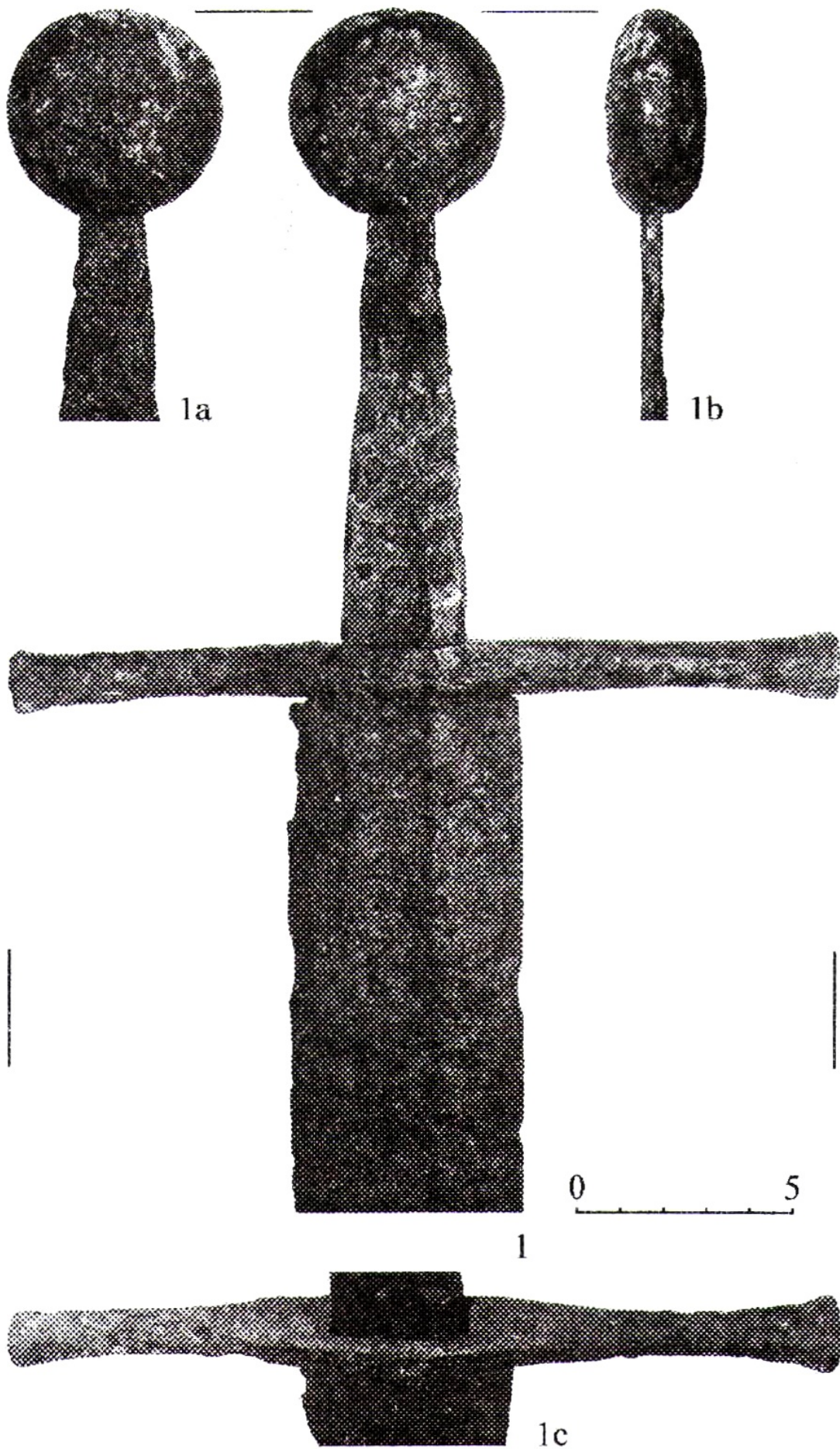


Рис. 6. 1 – Основні конструктивно-морфологічні елементи руків'я меча;
1а – задня частина навершя меча; 1б – навершя меча (боковий
профіль); 1с – перехрестя меча (вигляд зверху).

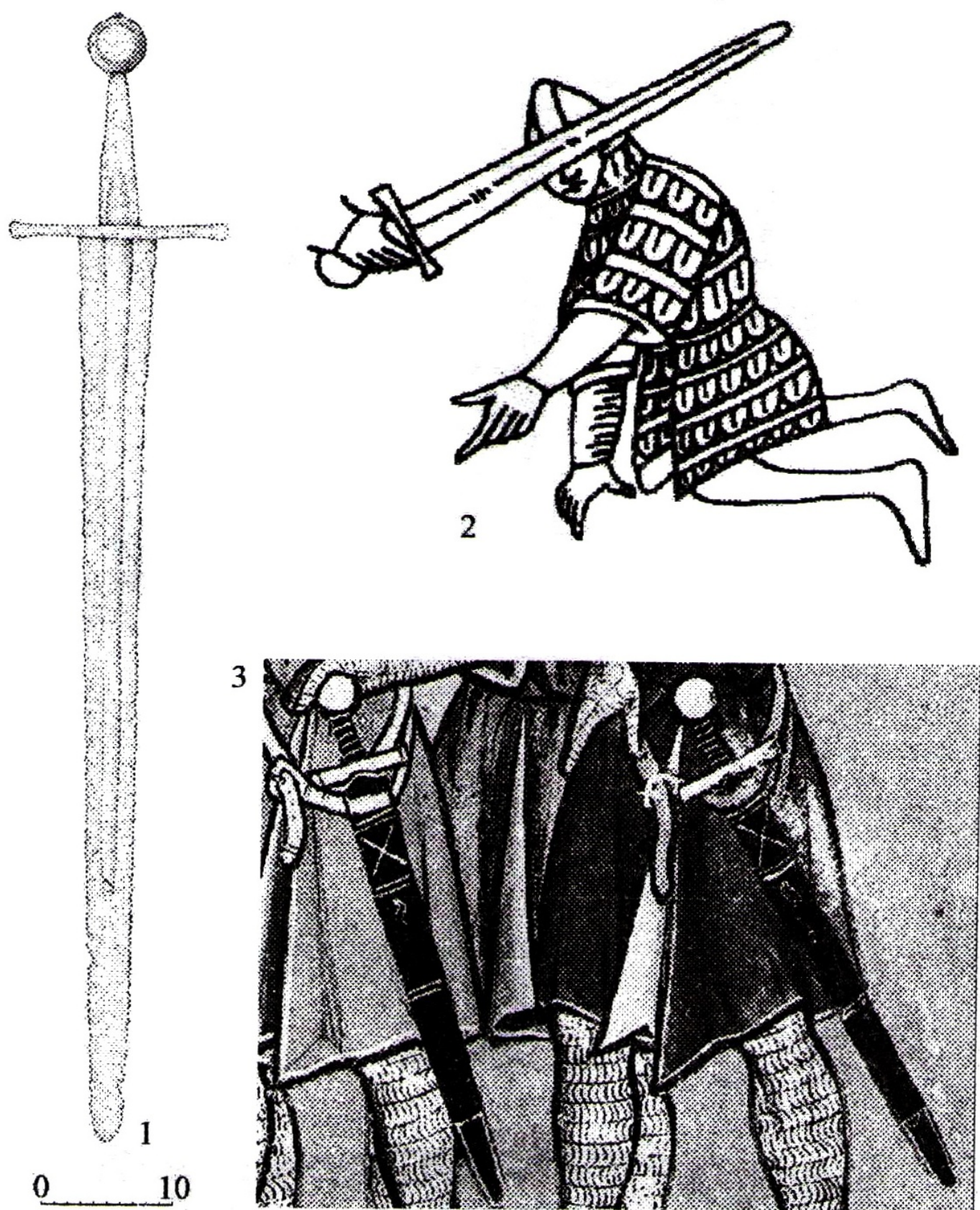
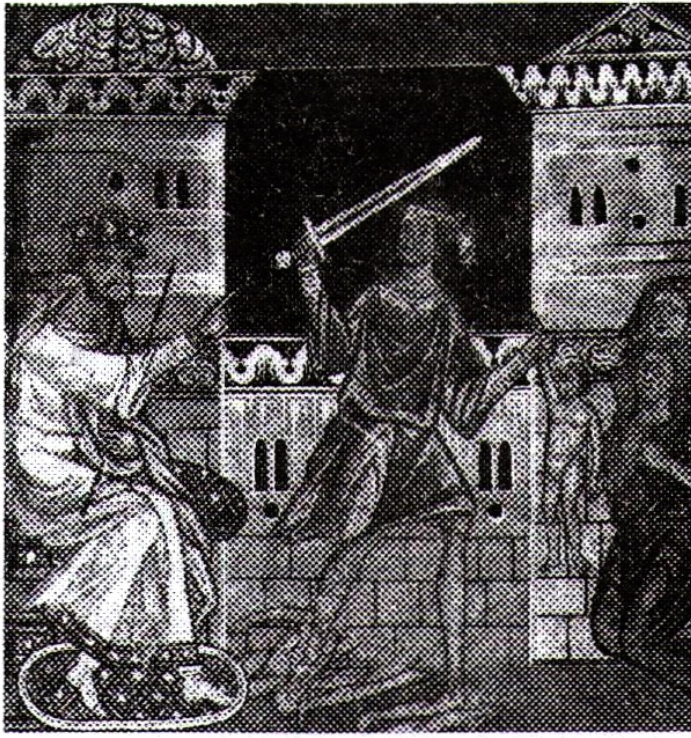
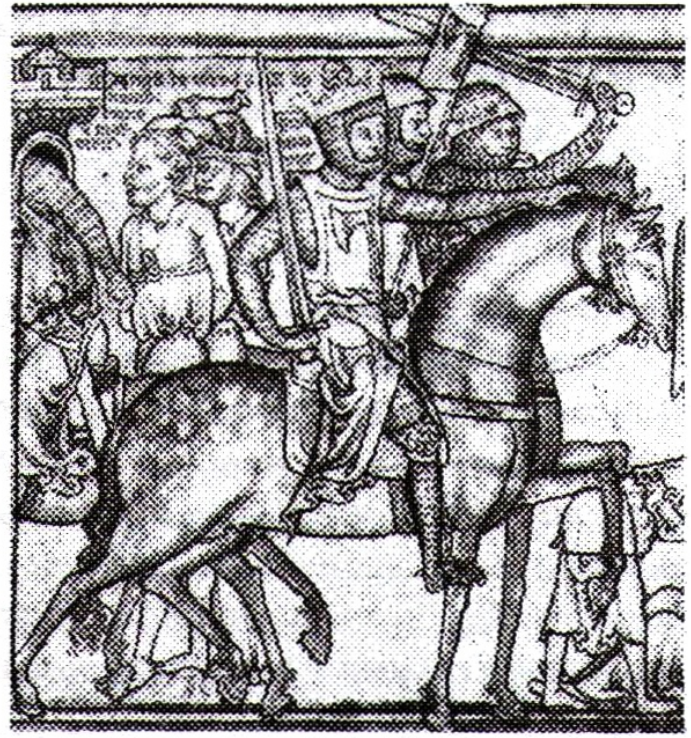


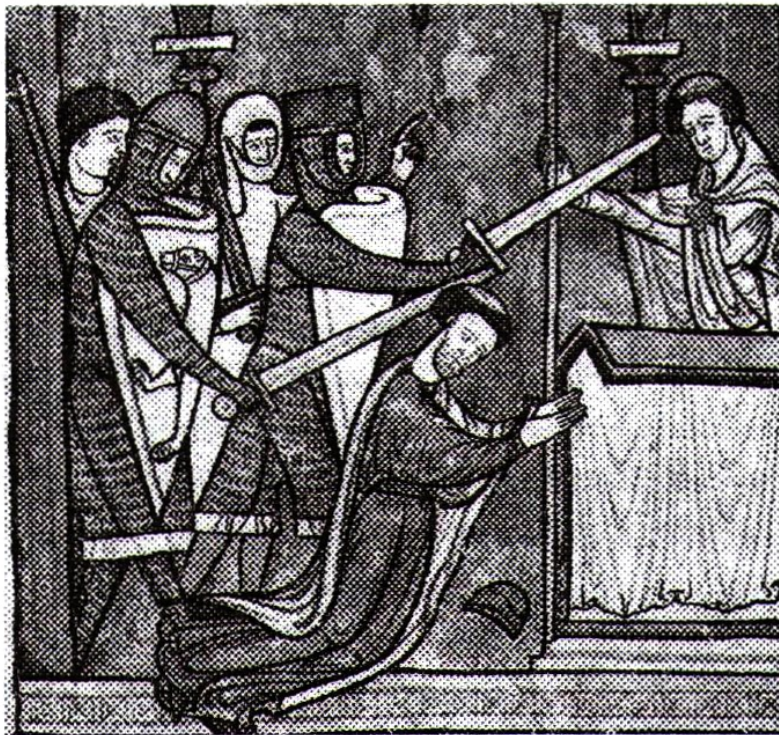
Рис. 7. Аналогії мечу із с. Богдан: 1 – меч з Босковіц (за Žákovský, Hošek, Sedláčková, 2013, s. 251, obr. 34); 2 – воїн з мініатюри моравського рукопису 1212 – 1220 рр. (за Макушников, Лупиненко, 2003, с. 213-225); 3 – фрагмент мініатюри із зображенням мечів з Біблії Мацієвського (середина XIII ст.) (за Manuscript Miniatures: Maciejowski Bible).



1



2



3

Рис. 8. 1 – “Побиття немовлят” М. Берлінг’єрі. Фреска з музею базиліки Санто Стефано, в Болоньї, 1260 р. (за http://sacrumluce.sns.it/mv/html/OPE/OA_090052687400000); 2 – Мініатюра з рукопису “Життя Едуарда Сповідника”, Англія, 1250 - 1260 pp. (за The Life of King Edward the Confessor: <http://manuscriptminiatures.com/4450/10070>); 3 – “Вбивство Томаса Бекета”, Псалтир, Англія, 1200 - 1225 pp. (за Psalter, Part I: <http://www.bl.uk/catalogues/illuminatedmanuscripts/record.asp?MSID=8758&CollID=8&NStart=5102>).