

Міністерство освіти і науки України
Чернівецький національний університет
імені Юрія Федьковича
Географічний факультет

Кафедра фізичної географії, геоморфології та палеогеографії

**РЕАЛІЗАЦІЯ ПРОБЛЕМНОГО НАВЧАННЯ ЧЕРЕЗ КРАЄЗНАВЧИЙ
ПІДХІД У ДИДАКТИЦІ ГЕОГРАФІЇ В ЗАКЛАДАХ
ЗАГАЛЬНОЇ СЕРЕДНЬОЇ ОСВІТИ
(НА ПРИКЛАДІ КОЛИШНЬОГО НОВОСЕЛИЦЬКОГО РАЙОНУ
ЧЕРНІВЕЦЬКОЇ ОБЛАСТІ)**

Дипломна робота

Рівень вищої освіти – другий (магістерський)

Виконала:

студентка 6 курсу, групи 600

Спеціальності

014 Середня освіта (Географія)

Ватаманіца Лілія

Науковий керівник

к. геогр. н., доц. Холявчук Д.І.

к. геогр. н., асист. Єремія Г.І.

До захисту допущено:

Протокол засідання кафедри № ____

від « 14 » грудня 2021 р.

зав. кафедри _____ проф. Рідуш Б.Т.

Чернівці - 2021

Зміст

ВСТУП.....	3
РОЗДІЛ 1. ТЕОРЕТИКО-МЕТОДОЛОГІЧНІ ОСНОВИ ПРОБЛЕМНОГО НАВЧАННЯ	6
1.1. Суть та характеристика проблемного навчання.....	6
1.2. Методика застосування проблемного навчання із використанням краєзнавчого матеріалу	14
Висновки до розділу 1.....	21
РОЗДІЛ 2. НАВЧАННЯ ТА ПРОБЛЕМНІ ЗАВДАННЯ У ФОРМУВАННІ ГЕОГРАФІЧНИХ ЗНАНЬ	23
2.1. Формування проблемного навчання та процес його реалізації у навчанні географії	23
2.2. Використання проблемного навчання та види проблемних завдань краєзнавчого змісту.....	28
2.3. Система проблемних краєзнавчих завдань як основний засіб формування географічних знань та вмінь в учнів	34
Висновки до розділу 2	38
РОЗДІЛ 3. РОЗРОБКИ ПРОБЛЕМНОГО НАВЧАЛЬНОГО ЗАВДАННЯ З ГЕОГРАФІЇ З ВИКОРИСТАННЯМ КРАЄЗНАВЧОГО МАТЕРІАЛУ (НА ПРИКЛАДІ НОВОСЕЛИЦЬКОЇ ТЕРИТОРІАЛЬНОЇ ГРОМАДИ).....	40
3.1. Проблемний виклад на уроках з природничої географії	40
3.2 Проблемне навчання тем з суспільної географії	57
Висновки до розділу 3	71
ВИСНОВКИ	73
СПИСОК ВИКОРИСТАНОЇ ЛІТЕРАТУРИ ТА ДЖЕРЕЛ.....	75

ВСТУП

Реформування шкільної освіти в Україні передбачає перехід до реалій Нової української школи, що відображає тенденції нового покоління дітей з відмінними потребами, вміннями та баченнями. Зокрема, однією з ключових компетентностей Нової української школи виступають основні компетентності у природничих науках і технологіях, які відбаражаються у розумінні природи і сучасних технологій, а також здатності застосовувати його в практичній діяльності, умінні застосовувати науковий метод, спостерігати, аналізувати, формулювати гіпотези, збирати дані, проводити експерименти, аналізувати результати (МОНУ, 2016). Такі компетентності можна ефективно розвинути при використанні технологій проблемного навчання при формуванні краєзнавчих знань. Це і визначило актуальність досліджень такого аспекту навчання географії у закладах загальної середньої освіти

Означенні тенденції середньої школи ставлять перед науковцями та викладачами завдання оновлення змісту освіти та негайного покращення організації навчального процесу. З огляду на особливо важливу вимогу сучасної школи використання форм, методів і видів навчання, її суттєвими характеристиками є: виховання і навчання максимального розвитку особистісних здібностей, покращення умов для саморозвитку та дослідницьких здібностей учня. Тому важливим є формування змістовного навчання із чітким визначенням можливостей і цілей. Така специфіка характерна проблемному навчанню, головна метою якого виступає формування творчої особистості шляхом систематичного застосування проблемних завдань у навчанні предмету. На відміну від традиційних методів відтворення, у проблемному навчанні нові знання не передаються учням у готовому вигляді, а набуваються в процесі активного вирішення проблем, що важливо у навчанні географії.

Власне географія у школі має на меті донести до учнів сукупність світоглядів та сформувати їхнє мислення, географічну освіту, економіку,

політику та екологічну культуру. У процесі навчання географії важливий перехід від запам'ятовування фактів до засвоєння подій і явищ, формування всебічних умінь і розвитку кмітливості учнів.

Окрім того, шкільна географія недостатньо приділяє розвитку краєзнавчої складової, що спряє розумінню природних та суспільних процесів у регіонах. З метою популяризації рідного краю однією з ціннісних характеристик освіти можна вважати її глибше і детальніше осмислення краєзнавчого позиціонування шкільних дисциплін, особливо географії. Концепція шкільної географічної освіти вказує на те, що в Україні можливе підвищення ролі освіти у вихованні позитивних особистісних якостей учнів за умови, що передумовою є аксіологічна спрямованість навчально-виховного процесу. Означені особливості набувають особливої ваги у часи децентралізації в Україні, де територіальні громади як рідний край виступають середовищем для пізнання географії і активізації пізнавальної діяльності учнів.

Пошук шляхів активізації пізнавальної діяльності учнів на уроках – не нова проблема в дидактиці. Переваги нестандартних уроків в порівнянні із звичними структурами уроків в тому, що підвищується інтерес учнів до навчання, їх активність в пізнанні і творчості, самостійність пошуків знань, переживання успіху досягнень, ініціативність, можливість індивідуального підходу до учнів, використання інноваційних та інформаційних педагогічних технологій, розвиток культури спілкування, взаємовідповідальності тощо. Вивчення краєзнавчої складової виступає засобом у реалізації нашого дослідження, яке спрямоване на розвиток особистості учня та пізнання краю.

Використання проблемного викладу у формуванні краєзнавчих знань на прикладі територій територіальних громад у шкільному курсі географії дає можливість учням самостійновикористовуючи набуті знання та навички, враховуючи близькість тематики проводити невеличкі дослідження та ставати активним учасником в суспільному житті та розвитку громади.

Відповідно **об'єктом** дослідження кваліфікаційної роботи виступає навчання географії в закладах загальної середньої освіти.

Предметом дослідження є технології проблемного навчання географії через краєзнавчий підхід на прикладі колишнього Новоселицького району, Чернівецької області.

Метою дослідження виступає виявлення можливостей реалізації проблемного навчання через краєзнавчий підхід у дидактиці географії в закладах загальної середньої освіти.

Основними завданнями магістерської роботи є:

- 1) інтерпретувати специфіку проблемного навчання;
- 2) проаналізувати теоретичні підходи застосування проблемного навчання;
- 3) розглянути різновиди проблемних завдань у географії;
- 4) здійснити аналіз використання проблемного навчання при формуванні краєзнавчих знань;

розробити навчальні проблемні завдання на уроках краєзнавчого характеру на прикладі колишнього Новоселицького району Чернівецької області.

Наукова новизна магістерської роботи полягає у виявленні можливостей реалізації проблемного навчання через розробку уроків географії краєзнавчого змісту на прикладі колишнього Новоселицької територіальної громади, Чернівецької області.

Структура роботи. Робота складається зі вступу, трьох розділів, висновків до розділів, висновків, списку використаної літератури – 35 джерел, та висвітлена на 74 сторінках.

РОЗДІЛ 1. ТЕОРЕТИКО-МЕТОДОЛОГІЧНІ ОСНОВИ ПРОБЛЕМНОГО НАВЧАННЯ

1.1. Суть та характеристика проблемного навчання

Проблемне навчання – це метод і система засобів формування в учнів творчого мислення та пізнавального інтересу шляхом розв’язування завдань у процесі здобуття нових знань. Вона спрямована на отримання нових знань шляхом розв’язування задач, що виникають у проблемній ситуації, формування теоретичних і практичних умінь учнів. Вона долає недоліки спонтанного навчання та механічної пам’яті навчального матеріалу без розуміння навчального матеріалу. Тому проблемне навчання називають сократичним, евристичним, дослідницьким навчанням тощо (Корнеєв та ін., 1999).

Проблемне навчання передбачає моделювання творчого процесу пізнання та моделювання його основних компонентів: створення проблемної ситуації та наведення пошуку в завершеному вигляді є результатом самостійної пізнавальної діяльності в проблемній ситуації. Учителі ставлять учнів у проблемну ситуацію, коли наявні знання не можуть вирішити проблему, змушуючи учнів оновлювати своє мислення. Якщо учні засвоїли загальну методику розв’язування навчальних завдань класу, то завдяки регенеративному мисленню легко знайти вихід із цієї ситуації. Незнання цього методу робить його пізнавальну ситуацію проблематичною.

Проблемні ситуації – це переважно пізнавальні ситуації, в яких учні не мають достатньо знань для вирішення теоретичних чи практичних завдань, що створює запит на нові знання та стимулює пізнавальну діяльність учнів (Антонова, 2011).

Коли учні мають пізнавальні потреби та інтелектуальні здібності для вирішення цієї проблеми, виникатимуть проблеми. Він усвідомлює протиріччя між відомим і невідомим, встановленим і шуканим, умовою і

вимогою. Проблемний метод навчання заснований на стимулюючій роботі мислення (відновлювальній, продуктивній). Вищий рівень проблемної навчальної ситуації свідчить про те, що учні формулюють проблеми (завдання), знаходять рішення, реалізують і контролюють правильність розв'язків. Складність невисока, учні усвідомлюють лише третю складову (розв'язок) цього процесу, а решту виконує вчитель. У проблемній ситуації учень має справу з незрозумілою і невідомою поведінкою, тобто поведінкою в об'єктивному середовищі, у цьому випадку проблема вимагає його розумової сили, як правило, практичних зусиль і дій. Коли діяльність учня включає мислення, проблемна ситуація стає завданням. Вона виникає з проблемної ситуації, яка з нею тісно пов'язана, але є їй суттєві відмінності (в результаті аналізу проблемної ситуації) (Корнеєв та ін., 2008).

Тому проблемна ситуація — це особлива ситуація для учнів, яка свідчить про те, що учням необхідно знайти нові знання чи принципи дій, встановити нові способи дій.

Проблемні ситуації можуть бути:

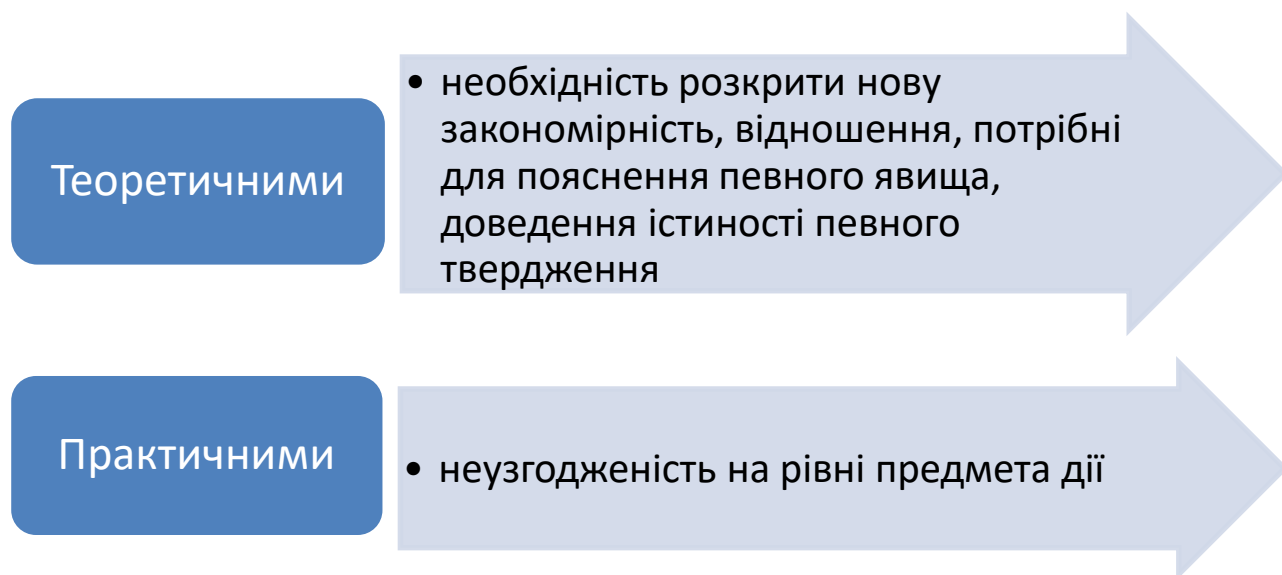


Рис. 1.1.1. Різновиди проблемних ситуацій *на основі (Перспективні педагогічні технології в шкільній освіті, 2003)*

На практиці проблемне навчання досягається за допомогою серії проблемних завдань. Джерелами цих завдань є історія науки і техніки,

екстремальні ситуації професійної діяльності, факти життя, альтернативні методи вирішення професійних проблем.

Для створення та розв'язання проблемних ситуацій необхідні: проблеми, труднощі, протиріччя між старим і новим, відомим і невідомим, відсутність стандартних видів діяльності; наявність пізнавальних потреб; фізична сила та інтелект. Студент опинився в інтелектуально складній ситуації і він повинен знайти вихід. Зазвичай ставлять запитання «чому?», «як?», «яка причина?», «яким є зв'язок між цими явищами?» тощо.

У навчальному процесі є й проблемні завдання, характерним для яких є те, що їх розв'язування базується на минулому досвіді учнів, шляхом аналогії чи подібності для пошуку відповідей.

У випадку проблеми неможливо знайти відповідь на основі досвіду, потрібно створити нове рішення або нову модель. Тому важливою умовою його появи є новизна й узагальненість когнітивних елементів. Проблемна ситуація буває основною, частковою та допоміжною. Інтелектуальна діяльність у проблемній ситуації визначає новий рівень узагальнення та відкриває нові можливості розвитку) (Корнеєв та ін., 2008)..

Розрізняють три етапи інтелектуальної діяльності (Рис. 1.2.1.)

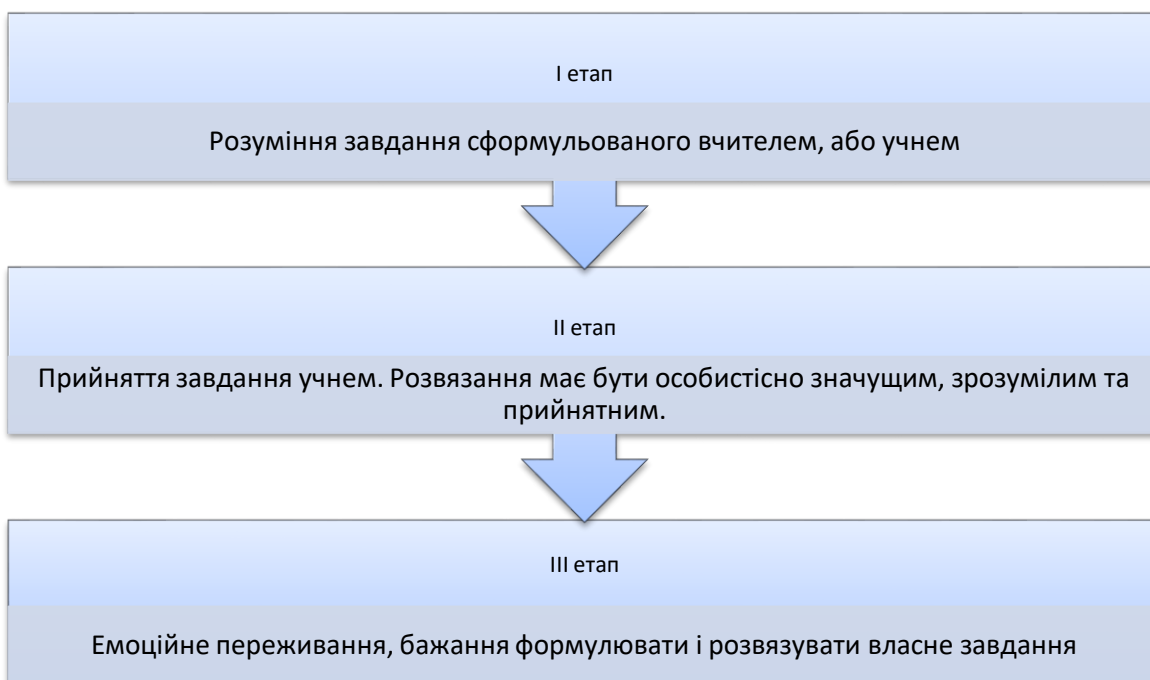


Рис. 1.1.2. Етапи інтелектуальної діяльності

Проблемне засвоєння знань можливе за наявності послідовної системи проблемних ситуацій, спрямованих на збагачення знань і дій.

Залежно від теоретичної підготовленості учнів і готовності вчителя до проведення проблемних уроків може здійснюватися на трьох рівнях (Снапковська, 2018). (Рис. 1.1.3).

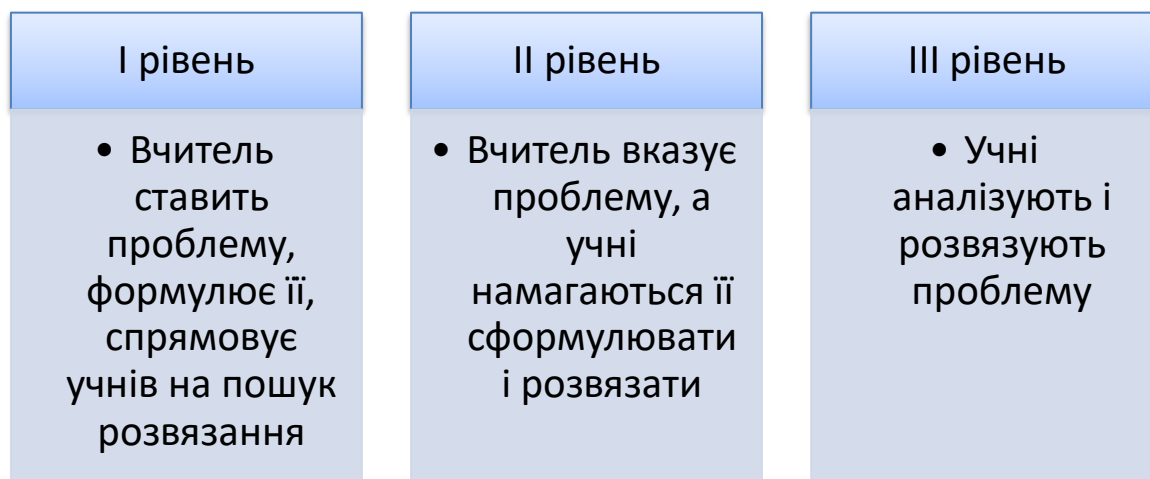


Рис 1.1.3 Рівні проведення проблемних уроків (Снапковська, 2018).

Умовами успішного проблемного навчання є високий творчий потенціал, інтелектуальна працездатність і професіоналізм викладачів. Він повинен ставити запитання, виходячи з пізнавальних здібностей учнів, організовувати їхню пізнавальну діяльність, надавати їм допомогу, фіксувати етап вирішення проблеми.

Взагалі кажучи, у проблемному навчанні здобуття знань - це суб'єктивне відкриття учнів за допомогою вчителя. Головною умовою є виникнення в кожного учня пізнавальних потреб у підручниках, вони суб'єктивно відкривають нові знання, необхідні для вирішення теоретичних і практичних завдань. Системне використання проблемного навчання може сприяти розвитку творчої навчальної мотивації учнів.

Для методики навчання географії важливо використовувати єдину мову проблемного навчання. Зважаючи на особливі історичні причини та великий словниковий запас для проблемного навчання, концепції та термінологічні

установки вимагають автентичності та ясності. Саме поняття та термінологічний апарат проблемного навчання дають змогу визначити рівень наукового різноманіття та специфічну концептуальну систему, що розв'язує задачі шкільної географії. У проблемному географічному навчанні цей термін є каталізатором, формуванням проблем і джерелом усвідомлення. Відповідно до його інтерпретації можна дати об'єктивну або неправильну оцінку реальної ситуації в проблемному навчанні, особливо в географії (Корнєєв та ін., 2008).

Концепцією проблемного географічного навчання та дослідницькою проблемою класифікаційних пристроїв займаються В. Оконя, М. Скаткін, О. Топузов, М. Топузова, В. Корнєєв, О. Корнєєва (Топузов та ін., 2014). Однак ця проблема в географічній науці досі не вирішена. Основне пояснення цього полягає в тому, що в географії та проблемному навчанні існують десятки незалежних галузей. Проблемне навчання застосовне не лише до географії – це комплексне поняття, яке можна застосувати до будь-якого шкільного предмета. Сухомлинська О.В. детально проаналізувала термінологічну проблему в педагогіці в своїй роботі, підкреслила, що ця проблема викликана недосконалістю понять і термінологічних установок, наявністю певних методів пояснення тих чи інших процесів, множинністю і суперечливістю компонентів (Корнєєв та ін., 1999).

Проблемне навчання з географії — це процес здобуття нових знань. Фактично існуючих знань немає, якщо є, то вони трансформуються, що допоможе поглибити нове знання. Тут причина і наслідок на першому місці. По-перше, потрібно знайти причину природного чи соціального явища. Проблема причинно-наслідкового зв'язку при вивченні географії є дуже важливою для набуття нових знань і поглиблення наявних знань.

Слово «проблема» походить з грецької мови і означає «завдання». Проблемна ситуація — це психічний стан, у якому учні відчують інтелектуальні труднощі, і є методом, який можна шукати та знаходити лише за допомогою власної пізнавальної діяльності. Географічне дослідження за

допомогою досліджуваної проблемної ситуації може виділити два обов'язкові аспекти: зміст проблеми – виділення протиріччя між відомим і невідомим; усвідомлення учнем того, яких знань йому бракує, а якими знаннями він уже володіє. При вивченні географії суперечність є основним чинником побудови проблемних ситуацій. Інша сторона проблемної ситуації – мотивація – поява в учнів бажань, сильного інтересу до проблем, зосередженості на розв'язанні проблемного мислення (Матюшкін, 1972).

За структурою задачі в географії можна виділити такі типи проблемних ситуацій (Матюшкін, 1972).:

-Зближення-Аналіз проблеми розглядає багато принципів і правил, які в основному охоплюють закони природи та соціальної сфери;

-Дивергенція, що означає наявність певного ступеня свободи у виборі напрямку пошуку, що є досить високим рівнем освіти. Це стосується економічної географії. Тут може бути багато рішень.

Аналіз проблемної концепції в нашій пропозиції обмежується рамками стандартів освіти та шкільної програми з географії. Місія школи – не лише передати учням певні знання, а й навчити їх самостійно здобувати знання. Для реалізації цієї концепції дітей потрібно навчити самостійно мислити, творчо використовувати отримані знання та застосовувати їх на практиці.

Технології Проблемного навчання географії можна вважати ефективним способом виховання творчої активності учнів. Зокрема, знання презентуються не в готовому вигляді, а передбачають ставити учням проблемні запитання, створювати проблемну ситуацію, тобто створювати певні перешкоди, діти повинні використовувати попередні знання, досвід, уміння та навички для подолання цих перешкод.

Організація проблемного навчання завжди привертала увагу психологів, педагогів, методистів. Сучасна теорія і методологія засновані на А.М. Алексюка, Ю.К. Бабанський, В. І. Парамачук, М. М. Скаткіна, А. В. Фурман та ін. Дослідженню географічної проблематики присвячена робота географа-методиста В.М. Герасимчука, В.П.Корнеєва, О.Г.Стадніка, М.Т.Янка

(Стадник, 2004; Топузов, 2007; Топузов, 1996). Проблемне навчання використовує проблемні завдання для забезпечення позитивної пізнавальної діяльності учнів у навчанні географії за умови, що вони організовані в певну систему, підвищуючи тим самим їх ефективність.

Системне вирішення таких завдань підвищило науковий рівень навчання, виховувало самостійне творче мислення, сприяло формуванню пізнавальної діяльності учнів, інтересу до навчальної діяльності. У працях О. М. особливу увагу Топуз приділяє системній системі проблемного географічного навчання. Однак проблеми, що виникають у курсах природничої та суспільної географії та краєзнавства, розмежування їх за змістом і складністю, принципи системної організації досягнення певної мети навчання не розроблені до кінця, і необхідні подальші дослідження (Корнеєв та ін., 1999).

Виберіть правильну проблемну ситуацію, створіть проблемну ситуацію, поставте перед учнями пізнавальне завдання Розв'язання, з якими вони можуть впоратися, дуже важливі, але їм потрібно підвищити концентрацію та хвилювання. Проблема повинна включати відомий і невідомий вміст. Наприклад, студент знає про існування гори Кіліманджаро, найвищої точки Африки, але він не знає, чому на цій горі лежить сніг. Розв'язування проблем є дуже важливим для психологічного розвитку учнів, але найбільша особливість проблемного навчання полягає не в розв'язуванні проблем, а у створенні проблемних ситуацій. Тому під проблемним навчанням з географії слід розуміти організацію, вирішення та перевірку проблемних ситуацій. Основна роль організаційної проблемної ситуації належить вчителю.

Створіть перед учнями проблемну ситуацію, дайте їм подумати про те, що вони знають і недостатньо для повного розуміння явища, події, процесу тощо. Саме це спонукає їх здобувати ці знання.

Коли учні усвідомлять суперечність між відомими висновками та новими фактами, виникнуть також проблеми. Це спонукає учнів шукати шляхи вирішення конфліктів. Наприклад, при поясненні нових матеріалів

про клімат Північної Америки рекомендується порівняння. Учні знають, що на одній і тій же широті сонячні промені падають під однаковим кутом, тому Землю також потрібно нагрівати. Однак, коли діти самостійно аналізують кліматичні карти Північної Америки, вони зрозуміють, що Сполучені Штати знаходяться на 50 градусах північної широти. Середня температура січня становить 20°C, а в Західній Європі на цій широті лише 3°C. Виникає питання, чому? Тому перед учнями постає задача для вирішення, яка потребує детального вивчення кліматичних карт Північної Америки та Західної Європи. З'ясувавши причини, учні повинні зробити власні висновки: холодні лабradorські течії, айсберги, а також Гренландія та Ісландія мають великий вплив на клімат Північної Америки. Гольфстрім і теплі течії Атлантичного океану впливають не тільки на західне узбережжя Європи, а й на клімат усього світу. Таким чином проблема буде вирішена (Корнєєв В.П. та ін., 2008).

Учителі допомагають розв'язувати проблеми, пояснюючи й уточнюючи проблеми, але важливо, щоб учні отримали нові знання. Такого роду проблемна ситуація стимулює пізнавальну діяльність учнів і готує учнів до самостійного здобуття знань.

Коли виникає протиріччя між теоретичною можливістю рішення і фактичною неможливістю обраного рішення, виникають і проблемні ситуації. Перевагою проблемного підходу є те, що вчителі спрямовують учнів до творчого пошуку нових знань. Тому такий підхід вважається переходом від виконання до творчості. Суть полягає в тому, що вчителі ставлять запитання і самостійно їх вирішують, представляючи процес мислення в пізнавальному процесі. У цей час учні дотримуються логіки викладу й опановують етап розв'язання загальної задачі. Тут учні повинні не тільки сприймати, розуміти та запам'ятовувати наявну інформацію та висновки, а й слідувати логіці доказів, руху думок вчителів чи способам їх заміни (технічні посібники, книги тощо). Хоча учні насправді є

спостерігачами, вони вчаться брати участь у вирішенні проблем і ускладнень (Топузов О.М., 2007).

Багато дослідників вважають, що проблемне навчання є організаційною формою навчальної діяльності учнів. Загальна тенденція полягає в тому, що шкільні знання близькі до науки, розвивальної діяльності, творчого мислення, самостійності учнів. Тому проблемне навчання є творчим навчанням, оскільки коли учні не сприймають готову інформацію, вони отримують її в процесі самостійної пізнавальної діяльності та розв'язування пізнавальних завдань і ситуацій.

Основною проблемою проблемного навчання є суперечність між наявними знаннями та браком знань. Рушійною силою проблемного навчання є вирішення проблем і вирішення проблем. Велику роль у його реалізації відіграє спосіб відображення програмного матеріалу. До них належать пошук проблем, представлення знань на основі проблем та методи дослідження. Ці методи вчителі використовують у поєднанні з пояснювально-пояснювальними, пояснювально-інформативними та іншими методами.

Варто зазначити, що проблемне навчання вимагає тривалої підготовки, навичок і певною мірою артистизму вчителів. Тому вчителям зазвичай не доводиться проводити проблемні курси.

1.2. Методика застосування проблемного навчання із використанням краєзнавчого матеріалу

Метод навчання є організаційною системою взаємодії вчителя та учня, і його завданням є забезпечення реалізації мети. Сьогодні існує багато різних класифікацій методів проблемного навчання за їх призначенням.

За способом розв'язання задачі розрізняють чотири методи:

-Постановка проблеми (вчитель самостійно ставить проблему та самостійно її розв'язує);

-Співнавчання (вчитель ставить проблему самостійно, але її вирішення є результатом спільної діяльності вчителя та учня);

-Дослідницька (вчитель ставить запитання, учні вирішують самостійно);

-Творче навчання (учні самостійно ставлять запитання та знаходять рішення). За способом викладу навчального матеріалу та ступенем активності учнів Махамутов виділяв шість способів: монологічний виклад, міркування, діалог, евристичний метод навчання, метод дослідження та метод програмованого завдання. Перші три групи методів представляють варіанти показу вчителями підручників, а останні три групи — варіанти організації автономної навчальної діяльності учнів. Кожен комплекс методів підвищує активність учнів, тим самим підвищуючи труднощі навчання (Герасим'юк Т.О., 2009).

Монологічний метод – це невелика зміна традиційного методу навчання. Він використовується для передачі великої кількості інформації. Навчальні матеріали надаються згідно з планом і залишаються майже незмінними. Враховуючи об'єктивні труднощі сучасних учнів у засвоєнні навчального матеріалу, вчитель зробив мінімальний конспект проблемної ситуації, щоб підтримати інтерес учнів. У цій проблемній ситуації найбільш прийнятною формою викладу є сюжетна лекція.

Спосіб міркування полягає в тому, що монолог вчителя супроводжується його міркуванням. Учитель визначає наявність проблемної ситуації та показує, як формулювати різні гіпотези під час дослідження проблеми. Таким чином, вчитель продемонстрував історико-логічний шлях наукового пізнання, «примушуючи учнів йти за діалектичним рухом думки до істини» (Коберник С.Г., 2000). Порівняно з попереднім методом цей метод потребує більшої реорганізації навчальних матеріалів. Вибір порядку повідомлень про факти може чітко представити суперечності змісту та викликати в учнів пізнавальний інтерес і бажання розв'язати.

Однак форма спілкування все ще залишається власне монологом вчителя: запитання може бути задано вчителем, але на нього не потрібно

відповідати, лише щоб змусити учнів проаналізувати проблемну ситуацію та активізуватися, а не виконувати пошукову діяльність, яку вони уявляли. .
Форма презентації-діалогічна лекція.

У розмовному методі структура навчального матеріалу така ж, як і в попередньому методі, але через обмеженість часу зміст переданої інформації може бути зменшений. При використанні розмовного методу відповідь дає не вчитель, а інформативне запитання, і учні беруть активну участь в обговоренні.

Учні беруть участь у формулюванні проблеми, висувають гіпотези, намагаються довести чи спростувати свої гіпотези. Вчителі стежать за процесом навчання і допомагають учням знаходити відповіді, а також формулюють відповіді самостійно – завдяки припущенням учнів чи всупереч ним. Тому діалоговий метод створює можливості для реалізації учнями пошукової діяльності, що підвищує їх мотивацію до більш успішного здобуття знань. Найбільш прийнятною формою навчання є пошуковий діалог і розповідь.

Махмутов МІ, евристичний метод навчання в концепції, вважає, що навчальний матеріал і метод діалогу знаходяться в одному порядку і поділяються на різні елементи, серед яких учитель ставить додаткові пізнавальні завдання, які розв'язуються безпосередньо учнями. Навчальний процес здійснюється під керівництвом педагогів. Учителі висувають задачі, які потребують розв'язання, констатують правильність тих чи інших висновків, що є основою самостійної діяльності учнів на наступних етапах. Таким чином реалізуються самостійні дослідження учнів з наслідування, але під керівництвом і допомогою вчителів. Реалізація цього методу є поєднанням евристичного діалогу та розв'язання задач (О.М. Топузов та ін, 2014).

При цьому, структура та послідовність викладу матеріалів такі ж, як і при використанні евристичного методу, але вчитель ставить запитання не на початку елемента дослідницької задачі, а за результатами самостійного

мислення учнів. Тому вчителі мають не керувати діями учнів, а оцінювати їхні досягнення та підбивати підсумки. Студенти діють більш самостійно, навчаючись не лише вирішувати проблеми, а й висвітлювати проблеми, розуміти та формулювати речі, які є більш цінними для розвитку особистості та формування наукового мислення. Організація роботи може мати різні форми: гастролі та збирання фактів, експериментування, бесіди з жителями населеного пункту, будівництво та моделювання.

Метод програмування дій. Відповідно до цього методу вчитель розробляє систему завдань, у якій кожне завдання складається з окремих елементів, що містять матеріали дослідження або окремі частини дослідницького напрямку, в яких учні самостійно пропонують і розв'язують суміжні проблеми. Після вивчення однієї частини учень робить відповідні висновки і переходить до наступної частини. Наявність наступного етапу залежить від правильності висновків, зроблених на попередньому етапі. За характером взаємодії вчитель-учень і розподілом діяльності існує такий спосіб організації навчально-виховного процесу (дуальний метод), при якому певному методу навчання відповідає його навчальний (навчальний) метод-спілкування та здійснення, пояснювальний метод. і відтворюваний, повчальний і практичний, пояснювальний і частковий. -Пошук і мотивація і пошук.

Метод комунікації – це технічна система, яка надає вчителям фактичну інформацію без додаткових пояснень. Метод реалізації — поєднання прийомів, які використовують раніше набуті навички для характеристики навчальної діяльності учнів на моделі. Цей метод поєднує розповідь вчителя та декламування фактів, викладених вчителем, уникаючи аналізу та розуміння. Метод інтерпретації складається з набору технічних систем, що включає спілкування вчителів та узагальнення географічних фактів, а також інтерпретацію та опис географічних фактів.

Регенеративний метод навчання поєднує в собі аудіювання та розуміння, сприйняття, спостереження, систематизацію, розв'язування типових задач,

аналіз та інші технології. Використовується для розуміння теоретичних знань.

Метод навчання полягає в тому, щоб викладати за порядком виконання учнями домашнього завдання. Цей метод використовується для організації практичної діяльності учнів.

Практичні методи поєднують прийоми розвитку практичних навичок виготовлення конкретних предметів або їх обробки з метою їх удосконалення та використання на місцях. Ми також можемо включити діяльність, пов'язану з моделюванням та дизайном. Пояснювальний метод мотивації — це поєднання прийомів, що пояснюють і спонукають учнів до проведення самостійних дій пошукового характеру. Підручники необхідно частково пояснювати вчителям, а частково представляти учням у вигляді вправ і домашніх завдань, щоб учні відкривали для себе нове самонавчання та засвоєння.

Частина пошукової педагогіки передбачає поєднання сприйняття учнем інтерпретації вчителя з його власною пошуковою діяльністю. Виконання завдань вимагає самостійного проходження всіх етапів пізнавального процесу. Методами навчання часто є слухання й міркування, систематичний аналіз фактів та пошук вирішення проблем.

Під спонукальним методом викладання розуміємо діяльність учителя, яка спонукає активну розумову діяльність учня. Пошуковий метод навчання представляє розумові дії з формулювання проблеми і знаходження шляху її вирішення.

Дослідницька методологія застосування проблемної ситуації в матеріалах місцевих знань є новим напрямком, оскільки досі проблемою займалися фахівці-педагоги, які, у свою чергу, зосереджуються на використанні проблемного навчання, а географи – на навчанні географії. З часів Київської Русі в школах і братських школах Ворині та Галичини використовували місцеві історичні методи. У сучасній географії

Рушійною силою проблемного навчання є протиріччя між когнітивним об'єктом і суб'єктом. Прояв освітніх проблем може бути різним, але за своїм змістом є потенційні можливості проблемних ситуацій у процесі реалізації.

Для географічних досліджень використовуються наступні типи проблемних завдань:

-Завдання, засновані на наукових припущеннях (походження вічної мерзлоти, зміна клімату);

-Завдання на основі логічного розриву зі звичними науковими чи побутовими уявленнями (чому найсуха пустеля на найвологішому континенті);

-Проблема завдання зумовлена відмінностями між раніше здобутими знаннями та вимогами завдання чи задачі (наприклад, порівнюючи літні та зимові температури на території громади та в столиці України, учні повинні визначити, у чому різниця між кліматом двох регіонів);

-Потреба у розумінні завдань діалектичних протиріч, і вміння оперувати протилежними судженнями (зменшити або збільшити вплив природних умов на життя і господарську діяльність людини в умовах НТР).

Ефективність проблемного навчання залежить від його системності. Вчителі повинні знаходити проблеми і формулювати проблемні завдання. Керувати діяльністю учнів у процесі обдумування проблем, визначати варіанти розв'язання задач, вносити пропозиції в процесі роботи.

У шкільній географії розв'язання реальних природничих, екологічних та економічних завдань сприяє розвитку пізнавального інтересу учнів, набувають дослідницьких навичок, формують позитивні навчальні мотиви. У більшості випадків справжньою проблемою є краєзнавство.

Проблемне навчання орієнтується на самостійну діяльність з розвитку пізнавальних і творчих здібностей учнів (С.П. Бондар, 2003). Проблемна ситуація може бути різною: невідомий зміст, рівень проблеми, різноманітність інформації.

У методиці використання проблемного географічного навчання залишаються дуже важливими і не повністю вирішені такі проблеми:

-Як підібрати та організувати зміст шкільних курсів географії для системного впровадження проблемного навчання;

-Які умови для ефективного проблемного навчання географії;

-Які типи проблемних ситуацій необхідно створювати на уроці географії та які принципи та принципи розробки системи проблемної ситуації географічних матеріалів;

– якими мають бути мета, завдання, зміст, структура та методика конкретного проблемного уроку географії;

Відсутність відповідей вищеперераховані питання, загальна нерозробленість методичних основ проблемного навчання географії звужують можливості його використання при вивченні актуальних питань.

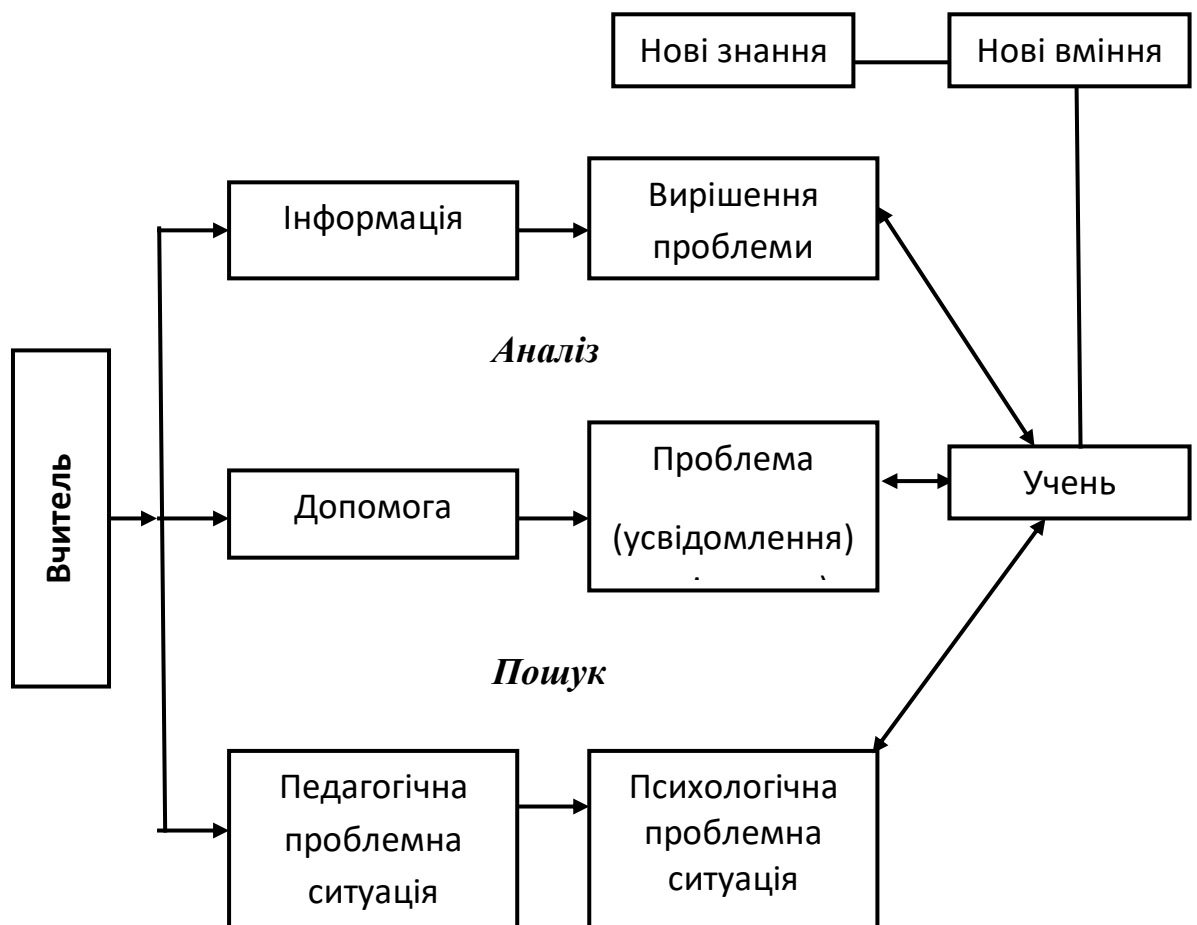


Рис. 1.2.1. Методичні прийоми створення проблемних ситуацій (Стадник О. Г., 2004).

Стимулювати психологічну діяльність учнів, ставлячи запитання. Питання вчителя має бути настільки складним, щоб учням було важко думати, і в той же час вони самі могли знайти відповідь. Тільки в цьому випадку з'явиться пошук, пошук є невід'ємною частиною вивчення географії (Рис. 1.2.1).

Основний метод створення проблемної ситуації (Стадник О. Г., 2004).

- Ввести учнів у конфлікт і запропонувати їм знайти рішення;
- Викладати різні точки зору на одне і те ж питання;
- Нехай учні розглядають одну й ту саму проблему з різних точок зору (географи, екологи, біологи, вчителі, економісти, юристи тощо);
- Стимулювати учнів порівнювати, узагальнювати, робити висновки, порівнювати факти;
- задавати учням конкретні та зрозумілі запитання;
- Надати проблемні теоретичні та практичні завдання;
- Розв'яжіть проблему недостатності даних.

За наведеною методикою можна впевнено стверджувати, що головною передумовою організації географічних досліджень на уроці є правильна організація проблемних ситуацій.

Висновки до розділу 1

1. З'ясовано, що дидактика навчання географії передбачає застосування різних концепцій і методів навчання. Їхнє застосування залежить від відповідної освітньої цілі, особливостей передачі, або оволодіння знаннями, розвитку особистості учня. Сучасні реалії Нової української школи спонукають до використання технології проблемного навчання, що забезпечуються розумною організацією навчальної діяльності та отриманням бажаного за найнижчими витратами, що дуже важливо. Впровадження системного мислення в проблемне навчання може зробити

навчальний процес цікавішим, легшим у керуванні та забезпечить реалізацію цілей.

2. Виявлено, що існує безпосередній зв'язок методу проблемного навчання з теорією і практикою сучасних загальнонаукових методів і методів додаткової освіти. Суть цих двох методів пов'язана з розвитком інноваційних здібностей студентів, відмінність лише в тому, що метод додаткової освіти більше базується на розвитку особистісних здібностей. Проблемне навчання вдало поєднує використання всіх методів, зокрема і відтворення. Основними методами проблемного навчання є: методологія, міркування, діалог, евристичний, дослідницький, пошуковий, відтворюваний, повчальний, пояснювальний, повчально-практичний.

3. Методика організації проблемного навчання передбачає створення проблемних ситуацій під керівництвом вчителя, а також активну й самостійну проблемно-проблемну діяльність учнів. В результаті з'являється багатство професійних знань, умінь, навичок, розвиток розумових здібностей. В результаті в учнів розвиваються навички розумових маніпуляцій і дій, навички передачі знань, концентрація, творча уява. Таку методику найефективніше можна реалізувати через співнавчання (вчитель ставить проблему самостійно, але її вирішення є результатом спільної діяльності вчителя та учня); дослідницька задача (вчитель ставить запитання, учні вирішують самостійно); творче навчання (учні самостійно ставлять запитання та знаходять рішення).

РОЗДІЛ 2. НАВЧАННЯ ТА ПРОБЛЕМНІ ЗАВДАННЯ У ФОРМУВАННІ ГЕОГРАФІЧНИХ ЗНАНЬ

2.1. Формування проблемного навчання та процес його реалізації у навчанні географії

Для того, щоб порушити проблему географічного змісту, її необхідно сформулювати правильно і чітко, що дасть змогу учням зрозуміти завдання та певною мірою передбачити шлях вирішення проблеми, відобразивши це у вигляді плану дій. Існує кілька способів вирішення будь-якої проблемної ситуації:

-Розв'язання задачі має включати завдання, не орієнтовані на практику. У цьому випадку учень у процесі пошуку розв'язку зустрічатиметься з деякими помилками та невдачами, поки ці помилки не приведуть його до розв'язання задачі;

-Рішення проблеми також залежить від конкретної ситуації та досвіду вирішення подібних ситуацій;

-Проблема може бути розв'язана навіть тоді, коли є багато протиріч (так званий метод Сократа). У процесі спілкування учень отримав завдання на запитання і почав шукати відповідь, а в результаті отримав ще одне запитання, яке суперечило прогнозованій відповіді.

Однією з особливостей процесу розв'язування географічних задач є збір і аналіз інформації про характеристики та характер елементів проблемної ситуації. Процес вирішення проблеми вимагає послідовного та логічного дослідження, з якого можна визначити такі елементи:

- По-перше, розробити кілька варіантів плану вирішення проблеми;
- По-друге, необхідно подати пропозицію на підтвердження гіпотези для вирішення проблеми;
- По-третє, перевірити висунуту гіпотезу;
- По-четверте, відповідність рішення задачі (відповідність цілі).

Для реалізації цієї задачі на уроці географії необхідно реалізувати три етапи:

1. Орієнтовно-мотиваційна (учні повинні поставити перед собою цілі та основні навчальні завдання);
2. Операція та виконання (учень і вчитель планують свої дії та можливості спільного вирішення цієї проблеми);
3. Рефлексивно-оцінний (учні можуть оцінювати свою діяльність та самооцінювати результати).

На першому етапі викладачі повинні передати тему курсу, а студенти повинні визначити мету та цілі курсу. Наприклад, у 9 класі під час вивчення теми «Сільське господарство України» учні визначили, що мова піде про сільське господарство, ресурсну базу, структуру переробної промисловості. На цьому етапі можна ускладнити їхню діяльність, запропонувавши учням намалювати схеми між відділами, або за допомогою прийому «чи знаєш що» розпочати цікавий урок географії.

Другий етап вимагає великої уваги з боку вчителя (учні планують свої дії та розв'язують завдання під керівництвом учителя). У навчальній діяльності на цьому етапі необхідно підвищити мотивацію пізнавальних потреб. Наприклад, скористайтеся технікою: «Свобода вибору». Свобода вибору на уроках географії дозволяє учням пережити почуття майстра. Самостійно обираючи дію, учні більш відповідальні та зацікавлені у реалізації та доведенні своїх ідей. Наприклад, при вивченні тієї ж теми «Сільське господарство України» учням можна запропонувати виконати завдання на вибір: 1) скласти конспект підручника; 2) підготувати тестові завдання; 3) розв'язати задачі. Етап 3 – Рефлексія – Оцінка – Учні можуть оцінити свою діяльність та самооцінити результати. Цей етап дуже важливий для спроможної організації та мотивації навчання. Знову ж таки, використовуючи метод запитань, студент змушений максимально об'єктивно оцінити свою роботу в курсі за 12-бальною шкалою.

Вирішення навчальних завдань передбачає подолання протиріч у процесі навчання. Польський учитель і педагог В. Окон вважає, що в порівнянні з простою інформаційною пам'яттю є велика перевага, тобто учні змушені активно мислити в плані пошуку відповідей, що в свою чергу призводить не тільки до сили знань, а й Орієнтуйтеся в поточній ситуації, шукайте різні відповіді, аналізуйте їх і вибирайте найбільш підходящий (Трефяк Я. 2002). Поняття «проблемна ситуація» і поняття «завдання» не слід ототожнювати, оскільки це принципово різні поняття, що визначають різноманітні психологічні реалії навчання. Навчальне завдання – це об'єктивна інформація, виражена усно разом між певним відомим і невизначеним невідомим. Завдання - це точніше завдання з конкретною відповіддю. Першим кроком у розв'язанні проблеми є розуміння її стану. Багато разів, щоб краще зрозуміти це, нам доводиться пояснювати одні й ті самі умови кілька разів. На нашу думку, важливою особливістю невідомого як елемента поставленого перед учнями завдання є те, що невідоме завжди певною мірою узагальнюється. Основними характеристиками завдання є складність і контекст проблеми - складність, яка використовується для виявлення невідомого. Основним показником складності є ступінь узагальненості. І.М.Сеченов вказував, що будь-яке нове знання можна зрозуміти або засвоїти лише після узагальнення і досягнення набутих знань певного рівня (Трефяк Я.,2002).

У навчальній діяльності, якщо для вивчення елементів проблеми не залучено творчість і хоча б базовий рівень знань, цілеспрямовано створювати та використовувати проблемну ситуацію неможливо. Ситуація проблеми повинна бути максимально зрозумілою, для учня, для його самостійної роботи. Чим більше можливостей у студента, тим більше він може робити самостійні кроки в процесі навчання, враховуючи свої особисті здібності.

Тому в порівнянні з навчальними завданнями основна відмінність проблемних ситуацій полягає в пізнавальній потребі виконувати дії в процесі розкриття невідомого. Однією з головних умов забезпечення розвитку

мислення є початкова постановка проблемного завдання, що приводить до проблемної ситуації, що сприяє активізації психологічної діяльності учнів.

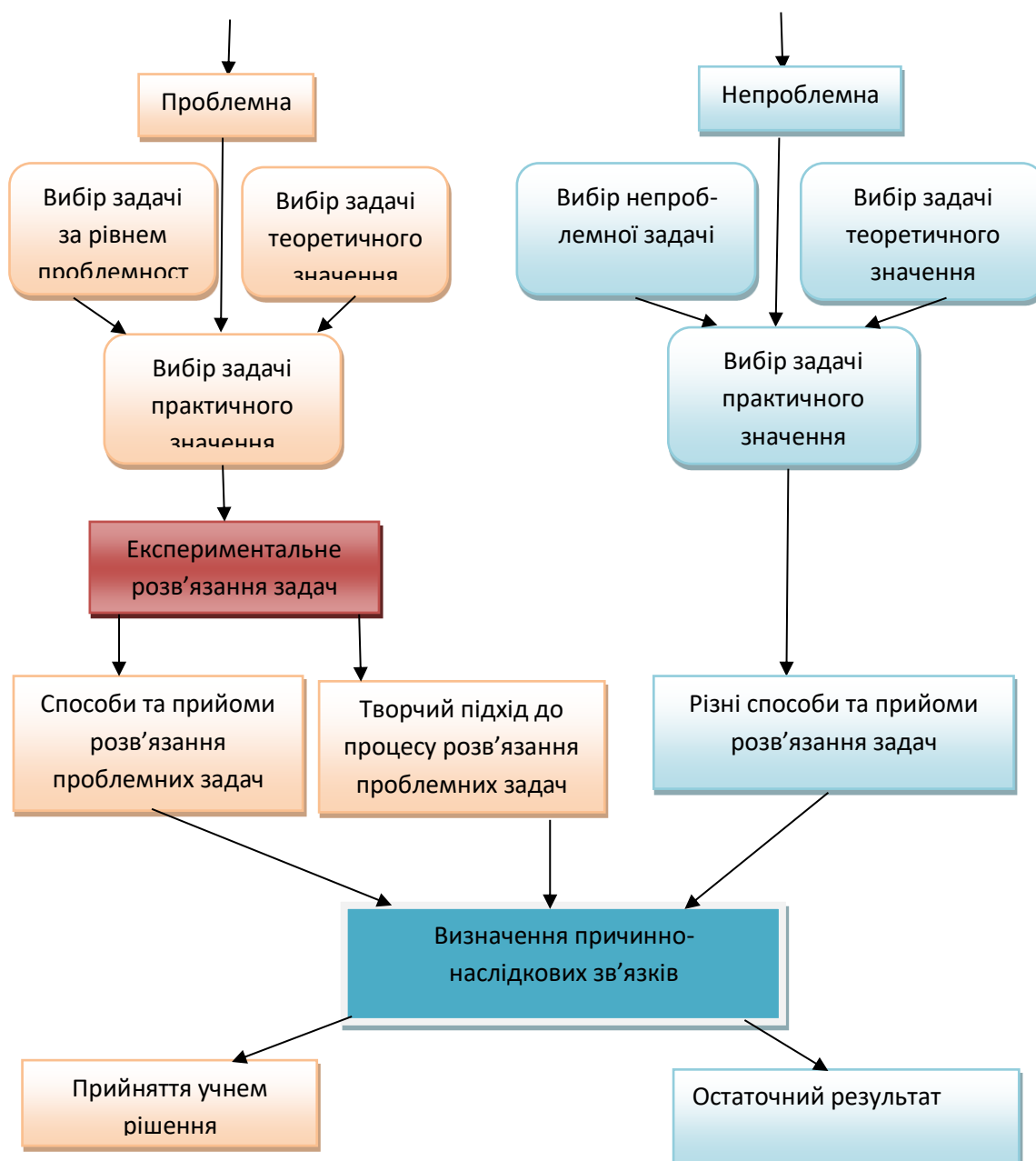


Рис. 2.1.1.Класифікація географічних задач

Усі географічні завдання шкільної складності можна розділити на певні типи, тобто типологізація здійснюється за основним творчим напрямом:

- Методична ефективність навчальних матеріалів з географії;
- Розробляти рішення проблем проблемної освіти;
- За поставленими вчителем питаннями використовувати розумні навчальні та психологічні методи для створення проблемних завдань;
- Обґрунтованість методології поетапного вирішення проблеми;

-Зведення методів і прийомів вирішення проблеми.

З точки зору педагогіки всі географічні завдання можна поділити на проблемні та неproblemні (рисунок 2.1.1.). Усі вони мають проблеми на різних рівнях, включаючи теорію та практику. З методичної точки зору навчальні задачі можна розв'язувати різними методами та прийомами з урахуванням складності проблеми та рівня креативності у розв'язанні проблеми. Кожен тип проблеми і неproblemні встановив причинно-наслідковий зв'язок і створив усі необхідні умови для її вирішення.

Тип задачі має характеризуватися найбільш значущими характеристиками, розкривати внутрішню структуру різних типів навчальних задач, щоб знайти найбільш розумний спосіб розв'язання задачі, який визначить невідомість і зміст учнів, допоможе визначити різні рівні проблеми стандартів.

На рівні вирішення освітніх завдань дуже важливою є взаємодія вчителя та учня. Вчителі повинні мотивувати учнів до пошуку, а лише керувати та контролювати процес пошуку. Вчителі ніколи не повинні обмежувати дії учнів для вирішення проблем. Студенти повинні шукати самостійно.

Якщо є кілька проблем, також важливо визначити, як вирішити проблему. Не доцільно вимагати від учнів розв'язування багатьох проблем і завдань одним способом, оскільки це обмежить пошук учнів. Студентам дуже важливо тривіально відкривати й розкривати суть.

З огляду на вищевикладене, можна проаналізувати переваги та недоліки використання проблемних методів у загальногеографічних дослідженнях, особливо його краєзнавчої складової.

Отже, відповідно до таблиці 2.1.1 можна констатувати, що переваги впровадження та використання проблемного навчання з географії значно переважають недоліки.

Таблиця 2.1. 1

Переваги та недоліки використання проблемного
методу у викладанні географії

	Переваги	Недоліки
	Розвиває розумові здібності	Затратність часу
	Стимулює пізнавальну діяльність учнів	Недостатність базових знань
	Сприяє виявленню інших творчих здібностей у учнів	Підвищена складність матеріалу
	Виховує самостійність	
	Змушує бути креативним	
	Сприяє набуттю життєвого досвіду у вирішенні проблем інтелектуальним шляхом	

Пізнавальні здібності сучасних школярів постійно зростають, що сприяє швидкому накопиченню завдань з географічних і краєзнавчих знань. У шкільному віці для дітей характерний прискорений розвиток абстрактного мислення, формування та застосування різноманітних практичних навичок. Завдання правильного формування навчальних питань характеру краєзнавчих знань дозволить засвоїти й удосконалити розглянуті в плані матеріали.

2.2. Використання проблемного навчання та види проблемних завдань краєзнавчого змісту

Сьогодні вивчення географії корінних народів у шкільній географії майже зведено до нуля. Рекомендується приділяти більше уваги фізико-географічним дослідженням в регіоні, а щодо географії регіонального масштабу, то їх дослідження навіть не згадуються в пропозиції викладу програмного матеріалу. Ще гірша ситуація у вивченні суспільно-географічної

проблематики, тому територія Батьківщини навіть не згадується в дев'ятому класі. Вважаємо, що оскільки окремого предмета «Географія Батьківщини», який вивчався в попередньому п'ятому класі, не існує, то під час вивчення суміжних тем по всій країні необхідно, щоб учні зосередилися на географічних явищах і процесах своєї території. Виклад проблем у географічному дослідженні місцевих легенд є основним. При викладанні інших тем слід використовувати матеріали місцевих знань, наводити приклади, легші для розуміння учнями. Як зазначалося раніше, метод постановки проблеми — це перехід від виконавської діяльності до творчої, по суті, полягає у розкритті різноманітних проблем у матеріалі дослідження та показі способу розв'язання задачі. Діяльність студентів полягає не лише у сприйнятті, розумінні та запам'ятовуванні основних наукових висновків, а й у дотриманні логіки доказів: запитання → гіпотеза → метод доведення правильності → спростування запропонованого методу тощо.

Проблемне запровадження місцевих легендарних знань зосереджується на використанні місцевих легендарних матеріалів, відтворенні місцевих легенд та розв'язанні творчих завдань: методи формування місцевих легенд, класифікованих за характером пізнавальної діяльності, покликані надихнути учнів на творчість. діяти в ньому Бажання розв'язувати проблеми та визнавати місцеві знання для подолання труднощів навчального пізнання та руху до мети Реалізація мети супроводжується безперервним пошуком. Для підтримки цього інтелектуального бажання на уроці вчителі використовують різноманітні прийоми, найпоширенішими з яких є створення емоційно-моральних ситуацій, інтересів, сюрпризів, використання цікавих фактів, накладення життєвих і наукових ситуацій на місцеві знання.

На шкільному уроці географії треба насамперед приділяти увагу креативності прийняття рішень, намагатися нею зацікавитися, виробляти звичку самостійно приймати рішення з практичних завдань. Суть проблемного методу полягає в порівнянні загальногеографічного процесу та його відображення на території досліджуваної території. Як зазначив А. М.

Алексюк про природу місцевого знання: «Одним із основних аспектів є інтеграція людської психології мислення та психології навчання, але цього недостатньо, щоб відповісти на це питання.

Необхідно уточнити деякі вихідні поняття, насамперед, такі як «проблема», «проблемне завдання», «проблемна проблема», «проблемна ситуація» тощо.

Отже, суть проблеми краєзнавства полягає в тому, що вчитель ставить задачу, показує її розв'язання, дозволяє учням самостійно розв'язати задачу. Спостерігається рух у самостійному оволодінні учнями знаннями та пізнавальній діяльності. Проблемний виклад знань — це вся система дій, що здійснюються учнями для вирішення нестандартних задач. При самостійному пошуку шляхів відкриття нових понять місцеві знання будуть краще сформовані та засвоєні.

Місцеві знання стимулюють пізнавальну діяльність учнів у постановці проблем знань, є частиною географічних знань та їх основою, оскільки сприяють розвитку та розвитку географії певної місцевості. Презентація проблемного географічного місцевого знання є основним тренінгом розвитку, на якому нещодавно наголошує Міністерство освіти і науки України. Поки що проблематичне впровадження місцевих знань про корінну географію, будь то природну чи соціально-економічну, не було добре розроблено. Вона вирішується шляхом викладу проблемної теорії та практичних завдань, у тому числі формування в учнів місцевих знань у процесі використання проблемних навчальних матеріалів, що має свої особливості. Деякі завдання неможливо вирішити, просто переписуючи вивчене раніше. Коріння проблемних місцевих легенд ґрунтуються на суперечностях між відомим і шуканим, які виявляються через системи психологічних чи практичних дій (Корнеєв В.П., 2008).

Знайдіть відповіді, розв'язуючи суперечності, коли студенти пропонують, надають наукові докази місцевих легенд, навчають діалектичного мислення та підвищують інтерес до місцевих досліджень.

Використання методу запитань сформувати в учнів місцеві знання, щоб учні глибше розуміли сучасні складніші та величезні програмні матеріали та свідомо засвоювали їх. Ось чому поєднання проблемного вивчення місцевих легенд і навчання регенерації має сприяти глибшому розумінню проблеми, що вивчається, щоб створити умови для формування знань про місцеві легенди. Для досягнення вищенаведеного прогнозу група авторів у складі Корнєєвої В., Корнєєвої О., Круглик Л., Топузова О. провела експериментальні дослідження за темами «Континентальна географія» та «Загальна географія» у 6 і 7 класи. Мета – розробити систему пізнавальних знань для формування нових знань учнів. Однак у 6-7 класах учні ще не повністю підготовлені до таких експериментів, тому в процесі впровадження є деякі навчальні краєзнавчі матеріали на вибір для розв’язування задач. (Корнєєв В.П., 2008). На першому етапі учням ставлять запитання про напрям інформації, на які вони впевнено відповідають. Приклади: «Як називається місцевість, де ви живете?», «Чому така назва?» тощо. Інше використання проблемних ситуацій у навчальній програмі – це система проблемно-завдань.

Проблема виникає в розумінні протиріччя між відомими висновками та новими фактами. Наприклад, учні, які вивчали тему «Північноамериканський клімат», дізналися, що на одній і тій же широті кут падіння сонячного світла є однаковим результатом, а поверхня повинна бути рівномірно нагріта. Однак після аналізу кліматичної карти вони дізналися, що Північна Америка знаходиться на 50 градусах північної широти. Середня температура січня нижче 20 градусів Цельсія, тоді як в Україні на тій же широті температура життя студентів лише нижче 6 градусів Цельсія. Чому така велика різниця? Тому існує суперечність між відомими фактами і новими фактами.

Проблеми, з якими стикаються студенти, ще не зрозумілі на теоретичному рівні. Такі завдання краєзнавчого змісту вводять учнів у стан емоційного напруження. Щоб вирішити свої розбіжності, вони дають власні відповіді, знаходять відповіді та роблять правильні висновки.

Краєзнавчі проблемні завдання можуть бути різних видів: репродуктивні, проблемні (творчі) та практичні. (рис. 2.2.1)

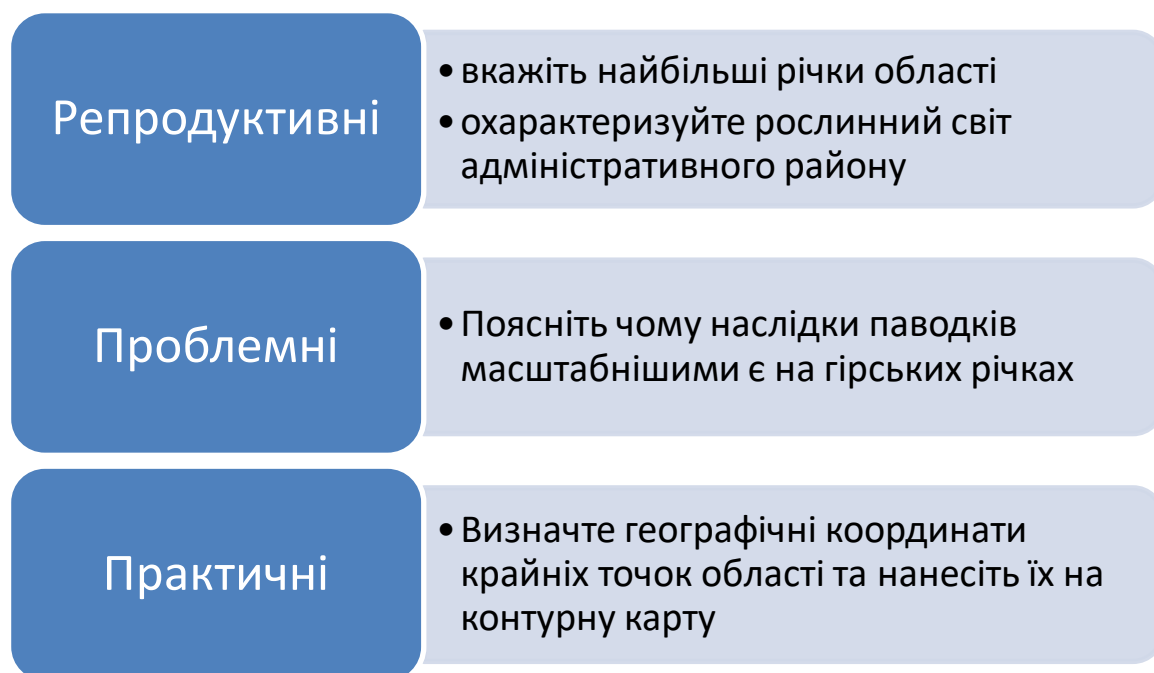


Рис. 2.2.1 Види краєзнавчих проблемних завдань

Підготовка проблемних завдань з краєзнавства та використання їх у курсах є особливо ефективними за певних умов, а дотримання цих умов забезпечує правильний шлях проведення проблемних курсів.

Щоб використовувати матеріали місцевих знань у шкільних курсах географії, у проблемних презентаціях необхідно обґрунтовано підбирати програмні матеріали та створювати проблемні методи для виконання проблемних завдань з місцевого знання в навчальному плані.

Підсумовуючи, можна сформулювати стандарти формування місцевих академічних знань:

-Учні активно беруть участь у виховних заходах щодо розв'язання проблемних місцевих легенд;

-Щодо невирішених питань звернути увагу на матеріали, які цікавлять учнів;

- студентам не вистачає байдужості під час інтенсивної виховної діяльності під час місцевої історичної місії;

-Учні хочуть зосередитися на матеріалі, який вивчають.

Проблемна подача краєзнавчих матеріалів покликана викликати в учнів радість своїми інтелектуальними здібностями, прагнучи подолати труднощі оволодіння краєзнавчими знаннями (Корнєєв В.П., 2008).

До основних типів проблемних завдань, які сприяють розвитку психологічних здібностей учнів, належать:

-Дослідницькі завдання (на основі спостережень і залучення гіпотез, моделювання ситуацій, експериментів тощо);

-Завдання на визначення причинно-наслідкового зв'язку, аналіз та сприяння розвитку логічного мислення учнів;

-завдання на порівняння, що дозволяють виявити схожість чи відмінність досліджуваних явищ;

-Завдання на узагальнення та презентацію концептуальних символів, надання можливості аналізу та узагальнення певних процесів.

За змістом матеріалів краєзнавчої географії, систематичне використання цих видів завдань дозволяє досягти значних позитивних результатів у навчанні та розвитку особистості учнів. Якщо він містить чотири складові: творчість, процесуальну, особистісну активність і Сократ, то процес формування пізнавальних здібностей учнів буде ефективним. Проте ці складові не є пропорційними у практиці шкільної географії.

Методична система навчання географії має такі основні функції: проповідницьку, гуманістичну, проектну, практичну та рефлексивну. Навчальна функція полягає в тому, щоб розглядати процес навчання географії як поєднання змісту, специфічної технології проектування методів і технології створення, розв'язування та використання проблемних систем, особливої організації роботи вчителя та учнів, забезпечення високих результатів навчання.

Функція гуманітарних наук має на меті утвердити його цінності «Я професіонал у своїй проблемній сфері навчання» (вчитель) і «Я вирішу будь-яку проблему» (учень) у процесі навчання. Функція проекту полягає у технічній підтримці викладачів та студентів у проектуванні навчального процесу та виборі найбільш ефективного методу шляхом моделювання та розв'язання проблем відповідно до змісту, форми, способу викладу проблеми та діяльності, залученої до навчального процесу. Розв'язувати конкретні проблемні ситуації (Топузов О.М.,2007).

Практична функція полягає в тому, щоб розв'язувати проблеми практичним шляхом, відігравати роль відповідних конкретних рішень у пізнавальній та практичній діяльності. Рефлексивна функція - це здатність викладачів і учнів усвідомлювати основні знання про свою діяльність, оцінювати успішність у навчанні та виявляти помилки. Метою системи географічного проблемного навчання є надання учням можливості сформувати систему географічних знань, умінь і навичок відповідно до цілей географічної освіти школи.

Отже, характеристиками системи методу проблемного географічного навчання є: мета, повнота відповідних їй компонентів, взаємозв'язок між компонентами та їх взаємозалежність, проблема об'єднання всіх компонентів.

2.3. Система проблемних краєзнавчих завдань як основний засіб формування географічних знань та вмінь в учнів

Проблемна ситуація, про яку ми говоримо, відноситься до психічно важкої ситуації людини. Ця ситуація виникає, коли вона не вміє пояснити явище, факти, процес і реальність і не може досягти своєї мети відомим способом. Заохочується по-новому інтерпретації. Проблемна ситуація визначає початок мислення в процесі постановки та вирішення проблеми.

Розв'язання проблеми краєзнавства з географії є одним із найкращих способів залучення учнів до суспільного процесу. Крім використання покрокової системи дій для виконання завдань у процесі розв'язання, локальне знання проблемної ситуації також дає змогу сприяти набуттю освітніх інформаційних навичок. У нашому випадку цю інформацію можна отримати шляхом польового спостереження, спілкування з необхідними людьми (як носія необхідної інформації), подальшого аналізу, систематизації та перетворення інформації в елементи певних знань і практичних навичок(Топузов О.М.,2007).

За змістом проблемні локальні легенди можна поділити на природознавство, соціальну екологію, соціально-демографічну та соціально-економічну. Залежно від рівня складності проблемні завдання зазвичай передбачають копіювання раніше набутих знань і творчий пошук їх у різних джерелах.

Наприклад, шкільна програма не забезпечує знання учнями соціальної інфраструктури широких верств населення, особливо знання своєї місцевості, тобто системи різних типів громад – класової власності, спеціальностей тощо, а також упорядкованих відносин між ними. Тому не лише школярі, а й деякі батьки не можуть пояснити, які соціальні групи переважають в Україні та регіоні, як змінилися сучасні соціальні структури, до якої групи належать їхні родини (бабусі, дідусі, батьки, матері). Уявлення людей про стандарти, що належать до різних соціальних груп, досить різне.

Деякі люди визначають соціальні групи на основі доходів, багатства («бідні» і «багаті»), професії чи заняття тощо. Інші відносять таких людей до певної групи, незалежно від соціально-економічних показників, що визначають їх соціальний статус (Топузов О.М.,2007).

Певного життєвого досвіду старшокласників достатньо для подальшого виконання наступних когнітивно-коригувальних завдань:

- 1) Спробуйте визначити, які соціально-економічні, соціально-політичні та соціально-культурні процеси, що відбуваються в Україні, стають

передумовою формування нового середнього класу? (Учні повинні звернути увагу, що зміни в законодавстві вплинули на формування різних форм власності. Індивідуальна зайнятість, кооперативний розвиток, малі спільні підприємства, лізинг, сільське господарство, зелений туризм тощо сприяють формуванню нових соціальних груп;

2) Визначити та охарактеризувати соціальні групи (підприємці, акціонери тощо), що сформувалися за ринкових умов;

3) Соціальні групи, які претендують на вступ до середнього класу, можуть становити важливу частину українського населення. Це і інтелектуали, і інженери, і службовці. Хто належить до цієї соціальної групи? (лікарі, вчителі, працівники культури, більшість науковців). Які основні характеристики всіх представників цих соціальних груп? (Головна робота). Охарактеризуйте соціальну структуру населення, зайнятого фізичною та розумовою працею (кількість, тенденція змін, співвідношення з основними класами);

4) До якої соціальної групи належать члени вашої родини (бабуся, дідусь, батько, мати)? Характер їхньої роботи, соціально-правові характеристики (місто, село), країна (соціальна раса, міжнаціональна спільність);

5) відповіді на поставлені завдання – запитання показують, що основні географічні відмінності в соціальному складі населення зводяться до співвідношення між соціальними групами.

Від чого залежить доказ цих відмінностей? (Економічна спеціалізація з окремих регіонів).

Поступове вирішення цих проблем дає змогу студентам зрозуміти поняття українського населення та корінної соціальної структури, основні групи та основні напрямки змін у сучасних умовах.

Існує багато можливостей для впровадження проблемного навчання в соціально-економічних питаннях. Розрізняють два види завдань:

1) завдання, що стосуються соціальних комплексів;

2) завдання розкриття значення всіх міжгалузевих комплексів: галузі виробництва товарів народного споживання.

Слід звернути увагу студентів на те, що в плані структури народного господарства України відображено: галузь, яка виробляє не лише засоби виробництва, а й споживчі товари. Тому при складанні характеристики міжгалузевого комплексу доцільно звернути особливу увагу на продукцію безпосереднього виробництва, що задовольняє потреби населення. У цьому і полягає соціально-економічне значення промисловості.

Підготовка проблемних завдань з краєзнавства та використання їх у курсах є особливо ефективними за певних умов, а дотримання цих умов забезпечує правильний шлях проведення проблемних курсів. Для того, щоб використовувати матеріали місцевих знань у курсах географії, постановки задач мають розумно відбирати матеріали курсу під час викладання та створювати проблемні методи на основі проблемних завдань на знання місцевого знання під час уроку.

Повідомлення про нові факти та цікаві місцеві знання мають стимулювати в учнів інтелектуальну творчість, почуття здивування, бажання подолати труднощі в оволодінні географічними знаннями.

Стандартами формування місцевих знань є:

1) У процесі розв'язування проблемних місцевих легенд брати активну участь у навчальній діяльності учнів;

2) Щодо виникнення невирішених проблем, сподіваюся звернути увагу на матеріали, які цікавлять учнів;

3) відсутність байдужості учнів, які цікавляться справою, що цікавить (самостійно вирішують проблемні краєзнавчі проблеми та ситуації), інтенсивна навчальна діяльність учнів під час місцевої історичної місії;

4) учні охоче зосереджуються на досліджуваних матеріалах та успішно реалізують творчі краєзнавчі завдання (написання паперу, підготовка проекту, самостійне розв'язування задач тощо).

Питання вчителя та бажання вирішити проблему пізнання краєзнавчих знань розглядаються як втілення бажання учнів подолати труднощі на шляху оволодіння краєзнавчими знаннями. Найкращих результатів буде досягнуто, коли вчителі чітко спланують цілі викладання курсів, які використовують матеріали місцевих знань у навчанні географії.

Висновки до розділу 2

1. Створювати проблемні ситуації, розв'язувати проблеми в навчанні, відповідати вимогам сучасної психології та педагогіки для розвитку навчання учнів, сприяти формуванню самостійності та творчої діяльності, персоналізувати навчання, всебічно враховувати інтереси та здібності учнів. дітей. Проблемні методи необхідно запровадити в усі курси шкільної географії, навіть у початкові класи природничих курсів. Це не лише активізує пізнавальну діяльність учнів, а й сприяє швидкому формуванню методів навчальної роботи.

2. Основна відмінність проблемного навчання від традиційного виявляється у двох моментах: вони різні за метою та принципами організації навчального процесу.

3. Формування проблемних краєзнавчих матеріалів ефективно вплинуло на успішність учнів у виконанні проблемних завдань з краєзнавства. Це залежить від уміння вчителя поставити перед учнями ці завдання, навчити їх знаходити рішення труднощів, виховувати творче мислення.

4. Проблемний виклад матеріалу, що акцентує увагу на процесі, в якому беруть участь самі учні, дає можливість для власного прикладу, вони починають розуміти приклад і екстраполювати на більш глобальні рамки. Може бути і зворотний процес: від загального до конкретного. Проблемні матеріали місцевих легенд, проблемні факти про місцеві легенди та цікава інформація про місцеві легенди викликають у студентів відчуття

інтелектуального задоволення та бажання подолати труднощі оволодіння знаннями про місцеві легенди.

5. Теоретико-методичні основи створення та розв'язання проблемних ситуацій на уроці географії, в тому числі добір і побудова географічного змісту відповідно до вимог введення задач у навчання, створення проблемних ситуацій, формулювання систем проблемних завдань.

РОЗДІЛ 3. РОЗРОБКИ ПРОБЛЕМНОГО НАВЧАЛЬНОГО ЗАВДАННЯ З ГЕОГРАФІЇ З ВИКОРИСТАННЯМ КРАСЗНАВЧОГО МАТЕРІАЛУ (НА ПРИКЛАДІ НОВОСЕЛИЦЬКОЇ ТЕРИТОРІАЛЬНОЇ ГРОМАДИ)

Структура проблемного класу є перетином теми та плану уроку. Під цією структурою ми розуміємо різні варіанти взаємодії між елементами курсу, які з'являються під час виконання уроку. Структурними елементами класу запитань є:

1) Усвідомити отримані знання; 2) Здобути нові знання; 3) Формування умінь і навичок; 4) Рефлексію, закріплення та корекцію знань; 5) Результати уроку.

Така структура відображає основні етапи навчання та етапи організації сучасних уроків. Оскільки індексом проблемного класу є наявність структури етапу пошукової діяльності, вони, природно, представляють внутрішню частину структури проблемного класу: 1 зовнішній вигляд проблемної ситуації та постановка проблеми; 2 висунення гіпотези; 3 доведення гіпотези; 4 перевірити правильність розв'язання. Структура проблемного уроку є поєднанням зовнішніх і внутрішніх елементів процесу навчання, що створює можливість для управління самостійною навчальною діяльністю учня.

3.1. Проблемний виклад на уроках з природничої географії

Масова практика реагує на небезпечну тенденцію зниження інтересу учнів до уроків, яка з'явилася в нашій школі в середині 1990-х років і з кожним роком поглиблюється. Основна мета відкриття нерегулярних класів – пробудити та підтримати інтерес учнів до навчання. Інтерес до навчання. Проблемне впровадження місцевих легендарних знань стимулюватиме формування в учнів умінь і навичок виконання пошукових завдань. Наприклад, навіть вивчаючи курс «Географія материків та океанів» у

сьомому класі, ми можемо порівняти його з територією громади. Зокрема, можна сформулювати такі проблемні питання:

-«Доведіть, чому на території Новоселицької територіальної громади чотири пори року, а в Африці лише одна?»;

-«Чому на території Новоселицької територіальної громади немає левів, тигрів, крокодилів та інших тварин?»;

– «Як пояснити м'який клімат на території Новоселицької територіальної громади та спекотність Африки?» тощо.

Такі проблеми роблять студентів активнішими. Їм доведеться шукати відповіді в повсякденному житті, порівнювати клімат, вивчати рослинність і фауну. Взагалі пізнавальні завдання краєзнавчого знання можна поділити на різні види: відтворюваність, проблемна (творча) та практичність.

Наприклад, відтворення: «назвіть форму поверхні території Новоселицької територіальної громади», «опишіть водойму нашої місцевості» тощо;

Виникає питання «Поясніть, будь ласка, чому замерзання та танення водойм на території Новоселицької територіальної громади спостерігається щороку в різний час?» Чому повинь на річці у Новоселицькому районі небезпечна?

Можна також спланувати таку практична частину уроку: «На контурній карті території Новоселицької територіальної громади позначте та підпишіть свої населені пункти, позначте об'єкти відпочинку та за допомогою масштабу визначте відстань між вашими населеними пунктами та ними». При цьому варто скористатись новою адміністративною картою Новоселицької територіальної громади (Рис. 3.1.1.)

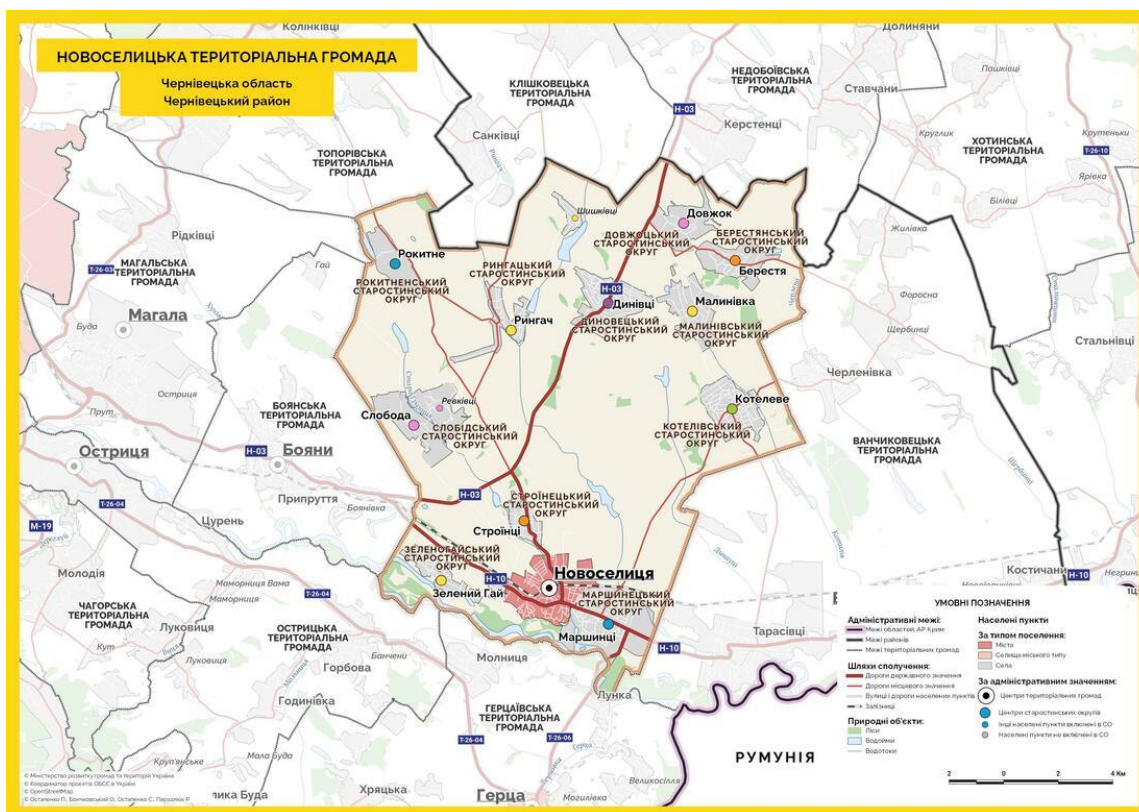


Рис. 3.1.1. Картосхема територіальної громади за даними порталу «Децентралізація»

Слід зазначити, що на вивчення природи місцевості, природних умов та ресурсних характеристик, природодокористування та об'єктів природно-заповідного фонду адміністративної території на уроці географії у школі йде одна година, тому вивченню території Новоселицької громади приділяється дуже мало уваги. У зв'язку з цим вважаємо за потрібне орієнтуватися на пізнавальний інтерес учнів. Можна проаналізувати особливості місцевих легенд території, знайти їм природниче відображення та пояснення, та поєднати їх з подібними темами в українському контексті.

Далі пропонуємо розроблений нами план уроку з шкільного курсу «Українська фізична географія» на тему «Рельєф в Україні».

Мета: Розвинути уявлення про топографічні особливості України та території Новоселицької територіальної громади. Удосконалювати навички самостійного аналізу, за власними спостереженнями надавати геоморфологічні об'єкти, атлас України, Чернівецької області, додаткові

матеріали та робити висновки. Розвивати навички критичного мислення та творчі методи вирішення проблем.

Тип уроку: комбінований.

Обладнання: фізична карта України, фізична карта Чернівецької області, таблиця топографічних ознак, атлас України та Чернівецької області.

Зміст курсу

I. Організаційні моменти.

Привітання. Оголосити тему, мету та цілі уроку. Підкреслити дослідження та важливість основного предмета, навчання.

2. Актуалізація опорних знань.

Вчитель. Після того як ми маємо всебічне уявлення про рельєф землі та особливості рельєфу України, спробуємо знайти спільні точки та відмінності у Новоселицькому регіоні. Згадаймо, коли на нашій планеті почала формуватися сучасна поверхня?

Учень. Наша планета існує 4,5 мільярда років і сформувалася за останні 2 мільйони років — материки та дно океану.

Вчитель. Дайте визначення поняття «рельєф» і вкажіть його основну форму.

Учень. Рельєф – це нерівності земної поверхні. Розрізняють дві основні форми рельєфу гірський і рівнинний.

Учитель. Пригадаймо, як позначаються різні форми рельєфе на карті.

Учні. На карті форми рельєфу позначаються різними кольорами відповідно до абсолютної висоти території над рівнем океану.

Учитель. Пропоную провести «Мозковий штурм» з визначення основних понять попередньої теми:

Рівнина – це...

Які розрізняють типи рівнин за висотою...

Западина – це...

Низовина – це...

Височиною називають...

Гори – це...

За вистою гори бувають...

За віком гори поділяють ...

Учитель. Які сили Землі формують рельєф?

Учні. Рельєф формують внутрішні і зовнішні сили планети.

Учитель. Які процеси характеризують внутрішні сили?

Учень. Внутрішні сили – це ендегенні процеси, до яких відносяться тектонічні рухи літосферних плит, як горизонтальні, так і вертикальні; магматизм, проявом якого є вулканічна діяльність та землетруси. Ці сили створюють великі форми рельєфу.

Вчитель. Які сили протистоять процесу утворення рельєфу, а які з них активні на території краю?

Учень. Дія зовнішніх сил полягає в руйнуванні поверхнево-фізичного, хімічного та органічного вивітрювання. Наприклад, на скельні утворення каменю Пропертят безпосередньо впливають різні види вивітрювання. Тому через різку зміну температури гірська порода під час нагрівання розширюється, потім остигає і стискується, валуни різних розмірів будуть розбиватися, а уламки поступово перетворюються на щебінь, пісок і пил. Через раптові сильні дощі грязьові потоки, поширені в Карпатах та Кримських горах, спричинили руйнування схилів та утворення ярів.

Проблемне завдання:

Учитель: Новоселицький край славиться своїми знаменитими печерами. Як називаються ці печери? Що ви знаєте про них?

Учні: Буковинка — карстова печера, геологічна (карстова печера) пам'ятка природи національного значення в Україні. Буковинка розташована за 1,5 кілометра на південний захід від села Стальнівці Новоселицького району Чернівецької області. Пам'ятка природи займає площу 5 га, а її нинішній статус – з 1981 року. Входить до складу Вижницького національного природного парку (Коржик, 2008).

Буковина – одна з найбільших печер Буковини. Знайдено на стіні покинутого штукатурного кар'єру в лютому 1976 року. Обстежено чернівецькими спелеологами 1979 року. Складається з двох печер: Буковинка-1 та Буковинка-2, які мають окремі входи та коридори, але з'єднані гідродинамічно, оскільки належать до карстової брили Подільсько-Буковинської карстової зони.

Печера являє собою тришаровий лабіринт загальною довжиною понад 5 кілометрів. Нижній рівень був майже повністю затоплений. Верхнє русло вужче, а середнє (головне) русло ширше і вище - в середньому 2-3 м в ширину і 1,5-5 м у висоту (Коржик, 2012).

Саме тут Буковина вперше виявила сталактити, багато різноманітних природних форм і вторинних кристалів. Прохід на нижньому рівні має низьке склепіння. Також було виявлено кілька озер з мінералізованою водою. Взимку біля входу в печеру утворюються крижані сталактити і сталагміти. Печера є притулком для кажанів.

Буковинку можна використовувати в наукових і водолікувальних цілях, а також для розвитку печерного туризму. Як геолого-природна пам'ятка загальнодержавного значення охороняється законом.

Вчитель. У березні 1976 року В. Коржик провів перші спелеологічні дослідження на печері Буковинка. Чернівецькі спелеологи провели його комплексне дослідження. Верхній гіпсовий шар (14 мільйонів років) утворився в районі Бадена. Печера являє собою лабіринт з 3 поверхами, а нижній рівень затоплений. Основним є середній поверх з магістральними галереями різної морфології (пересічна ширина ходів – 2-3 м, висота – 1,5-5 м). Верхній поверх виражений фрагментарно і являє собою вузькі щілини невеликих лабіринтних ділянок, що сполучаються із середнім поверхом через вертикальні колодязі або високі зали.

Учні: Печера часто сповнена таємничих історій. Зазвичай це просто байка, яка створює в печері романтичний або чарівний ореол. Але печера Попелюшки не така. Він ще недостатньо вивчений, тому я не знаю, що чекає

спелеологів у його надрах. Знаходиться в селі Подвірне Новоселицького району Чернівецької області, неподалік від кордону з Молдовою розкопали вхід до печери з української сторони. Якщо у вас немає автомобіля, дістатися сюди непросто. З Новоселиці до с.

Печера Попелюшки простягається на десятки кілометрів у двох країнах. Цікавий факт: вхід до печери знаходиться поблизу села Крива, Молдова, більшість з яких знаходиться в Україні. З української сторони також розпочали розбудову печерного входу – біля села Подвірне Чернівецької області. Довжина розвіданих ходів печери складає приблизно 91 кілометр. Печера Попелюшка є третьою за довжиною гіпсовою печерою у світі.

Вчитель: Печеру Попелюшки виявили в 1977 році. Спочатку спелеологи боялися оглядати печеру, бо вхід до печери був брудний. Тому її називають Попелюшкою (героїня казки вимазана кіптявою). До середини 20 століття печера була затоплена. Коли вода спала, величезна підземна галерея відкрилася без перебільшення. Цікаво, що зал і галерея вкриті шаром глини, з відтінками червоного, білого, чорного, зеленого, синього. На певних маршрутах зараз встановлюють незвичайні глиняні фігури. Також є статуя самої Попелюшки.

У печері був знайдений мінерал Берні. Зазвичай він з'являється на дні глибоких океанічних улоговин. Як його відкладення в кінцевому підсумку потрапляють на землю, залишається загадкою. У печері Попелюшки також зафіксовано скупчення радону (радіоактивного газу). Печера Попелюшка вважається учасником конкурсу «Сім чудес природи України».

III. Мотивація навчальної діяльності. Вивчення нового матеріалу.

Учитель. Подивіться на фізичну карту України на дошці, в атласах, який колір переважає?

Учні. Переважає зелений та світло-коричневий кольори, тільки на крайньому заході та півдні Кримського півострову ми бачимо коричневий колір.

Учитель. Що це означає?

Учні. Означає, що в Україні переважає рівнинний рельєф.

вчитель. Тому рівнини становлять 95% площі країни (70% - низовини і 25% - високогір'я), тому 5% - гори. Складчаста структура Українських Карпат простягається з північного заходу на південний схід, а Кримські гори займають крайню південну частину Кримського півострова. Українські рівнини включають Чорне море, Дніпро, Карпати та Поліську низовину, річку Дніпро, Подільську, Азовську, Донецьку, Волепську, Карпати та нагір'я Гокінга.

Вчитель. Тепер перевірте фізичну карту Чернівецької області і відстежте ті самі залежності. Яка форма рельєфу переважає у Новоселицькому районі?

Учень. Карта переважно жовта та світло-коричнева, тому можна сказати, що домінує плоска форма (рівнинна).

Вчитель. На території Чернівецької області обліковується 145 родовищ, з яких: 79 – ліцензовані та експлуатуються (69 – видобування, в т. ч. 8 ДПР, 10 – геологічне вивчення), а також 196 ділянок та 46 об'єктів обліку (з урахуванням комплексності) різноманітних корисних копалин.

Крім того, в області наявні 11 родовищ вуглеводнів, з яких: 3 – нафтові (1 експлуатується), 7 – газових (5 – ліцензовані і експлуатуються, 2 – на стадії геологічного вивчення), 1 родовище – конденсатне. На території області також знаходиться 116 родовищ корисних копалин, що застосовуються у будівництві. Так, гіпс і ангідрит розвідані на п'ятьох родовищах із загальними запасами 60,8 млн тонн, однак експлуатуються три родовища, видобуток яких становить 220 тисяч тонн (32,7% від видобутку в Україні).

Новоселицький край славиться покладами гіпсу. Мова йде про Мамалигівську еталонну ділянку Родовище розташоване 500 м північніше околиці с. Мамалига колишнього Новоселицького району Чернівецької області (Запитання до учнів: Чи входить ця ділянка до території сучасної громади?). Родовище приурочене до правобережного схилу р. Прут, є продовженням відомого в Республіці Молдова родовища гіпсу Крівське, що знаходиться 6 км східніше. Корисною копалиною є гіпси тираського

горизонту ба- денського віку неогену (міоцен). Межа ділянки на півночі проходить вздовж шосейної дороги (нижня частина схилу) та обмежується селами Подвірне, Крива, Сталінешти. Розташоване на сьомій надзап- лавній терасі р. Прут (сульський вік), яка тягнеться смугою 1.5–2 км заширшки з заходу на схід від ру- чая Дрепкауци і має рівну поверхню з невеликим ухилом до р. Прут. Відносна висота тераси 35–45 м, цоколю 20 м, поверхня тераси зрізана ерозією, скла- дена вапняково-піщаними відкладами, схили підви- щень розчленовані ерозійними формами, в деяких місцях на поверхню виходять гіпси (рис. 3.62–3.63). На даній ділянці розвинуті зсувні, карстові проце- си, карстові вирви та западини Мамалигівське родовище розробляється з 1911 року, але розвідувальні роботи почалися лише з 1956 року. В результаті ГРР була виявлена закарстованість пластів гіпсу в середньому на 26%. Корисний поклад не витриманий за потужністю, середня — 8.5 м, мак симальна — 11.6 м, з нахилом пласта 2–3о на півден- ний захід . Кар’єр знаходиться у 2 км на північний-схід від залізничної станції та заводу. В розкривних породах потужністю до 12 м присутні алювіальний галечник, пісок та лесовидний суглинок з викопними грунта ми плейстоценового віку. Кар’єрні води відкачуються насосом.

III. Формування умінь та навичок.

Учитель пропонує 2 проблемні завдання: Порівняйте Мамалигівське родовище гіпсу та будь-яке родовище сусідніх областей (за вибором) Бажаючий працює біля дошки, а всі відповідно до варіантів – у зошитах.

Вчитель. Як ви думаєте, як гіпс використовуються для життя людей на цій території?

Учні. У сільському господарстві гіпс має широке застосування. Розмолотий гіпс застосовують як добриво (гіпсування).

Учитель. Чи використовують гіпс як будівельний матеріал?

Учень. На будівництвах в складі цементів і будівельних сумішей часто треба мати швидко схоплюється в’язучий, щоб розчини не встигли

«поплисти». Для приготування такого в'язучого використовується, в основному, природний гіпс і гіпсовмісні породи.

вчитель. Чи використовують гіпс в домашніх умовах?

Учні. Так. Гіпс використовують як добриво. Також гіпс захищає дерева від шкідників. Наші мами та бабусі використовують гіпс для фарбування оселі (зазвичай, домашніх тварин).

Учитель. Проблемне запитання Як можна зменшити вплив на природу видобуток корисних копалин Новоселицького району?

IV. Рефлексія. Закріплення і корекція знань.

Вчитель. Ми дослідили характерні риси української форми рельєфу та визначили її загальні характеристики. Проаналізовано рельєф Новоселицького району.

Проблемне завдання. Як зменшити вплив зовнішніх факторів на природне середовище Новоселицького району?

Учень. Необхідно зміцнити берег річки, щоб уникнути розмивання, очистити русло річки, щоб зменшити руйнівну дію підтоплення на місцевості тощо.

V. Підсумки курсу.

Вчитель. Тому сьогодні в курсі ми визначили основні топографічні об'єкти України та території Новоселицького територіальної громади, використали карти та атласи, та створили відповідні таблиці для вирішення топографічних питань, пов'язаних з Україною та нашим регіоном. Чи досягли ми цілей, які поставили на початку нашої роботи? Чи наповнили ми нашу скриньку знаннями та навичками?

Учні висловлюють свою думку.

вчитель. Удосконалюються набуті знання та вміння, а символічна система запитань сприяє розвитку логіки та критичного мислення.

У наведеному вище прикладі програми курсу ми бачимо, що ми можемо використовувати матеріали місцевих знань і реалізувати проблемну ситуацію на прикладі теми курсу географії.

При дослідженні теми «природа місцевості» в розділі «Природа та населення вашої адміністративної території» має бути проблемне ознайомлення з місцевими легендарними матеріалами. У запропонованій розробці уроку нижче ми пропонуємо ще один варіант проблемного навчання із застосуванням краєзнавчого підходу.

Тема: Природа місцевості

Мета: Дати учням уявлення про особливості природних умов і ресурсів Чернівецької області, сформувані уявлення про особливості природокористування. Удосконалювати навички самоаналізу, основних кліматичних індикаторів та характеристики водних об'єктів. Виховувати бережливе ставлення до рідної природи.

Тип уроку: комбінований.

Обладнання: фізична карта Чернівецької області, атласи України та Чернівецької області.

Хід уроку

I. Організаційний момент.

Привітання. Оголошення теми, мети та завдання уроку.

II. Актуалізація опорних знань.

вчитель. Підходячи до останньої теми курсу «Географія України, природа, населення» на наступних уроках, ми зможемо інтегрувати матеріали на основі нашого найвідомішого району: місцевість, де ми живемо, інформація, яку ми маємо, набагато більше, ніж загальне становище території. Тому вивчатимемо географію Чернівецького та Вижницького районів зокрема. Давайте пригадаємо, що ми розуміємо під поняттями «природні умови» та «природні ресурси»?

Учні. Природні умови — це група живих організмів, тіл і явищ природи, які впливають на суспільне життя і господарську працю, але не беруть участі в матеріальному виробництві. Природні ресурси — це сукупність компонентів, що оточують природне середовище людства, що

використовуються в процесі суспільного виробництва для задоволення матеріальних і культурних потреб людства і суспільства.

Учитель. Пропоную провести коротке «Бліц опитування» з визначень, якими необхідно володіти при вивченні нової теми:

Клімат – це ...

Погода – це...

Рельєф – це...

Мінеральні ресурси –

Водні ресурси – це

Фауністичні ресурси – це

Флористичні ресурси - це

Природоохоронні об'єкти – це

II. Засвоєння нових знань

Вчитель. Клімат Чернівецької області зумовлений розташуванням території у помірних широтах та впливом Карпатської гірської системи. Загалом він досить м'який і вологий, але рельєф складний, що призводить до деяких відмінностей клімату різних регіонів. На сході він більше схожий на континентальний тиа, а в передгір'ях і горах погода стає суворішою через прохолодне та коротке літо. Давайте пригадаємо, які кліматичні чинники ми знаємо?

Учень. Сонячна радіація, підстилаюча поверхня, циркуляція атмосфери.

Одним з основних факторів формування клімату є сонячна радіація. Його розмір залежить не тільки від широти, пори року і дати, а й від циркуляції атмосфери, особливо в помірних широтах, де хмарність може досягати великих значень, і характеру підстилаючої поверхні-експозиції, кута, кольору, відбивної здатності. Радіаційний баланс у горах нижчий, ніж на рівнинах.

Середньорічна температура в Чернівецькій області $+6^{\circ}\text{C}$ ($+8^{\circ}\text{C}$ на північному сході до $+3^{\circ}\text{C}$ на південному заході). Взимку середня температура січня $-4 - -5^{\circ}\text{C}$. Найнижча температура в гірських районах може знижуватися

до -32°C . Опадів взимку випадає до 150-250 мм. Літо в Чернівецькій області м'яке і тепле. Середня температура липня коливається від $+15$ в горах до $+20^{\circ}\text{C}$ на сході. У гірських районах розподіл температури значною мірою залежить від висоти. Тут, у Сучавській долині Селятина, температура досягає 16°C , а на висоті 1200 м - лише 13°C . Влітку випадає 400-700 мм опадів. Більшість із них припадає на гірські території. Перехідний період – весна та осінь.

Питання проблемне: «Як особливості клімату території Новоселицької територіальної громади може вплинути на сільське господарство?»

Учень: Він має великий вплив на характеристики висаджених культур. Наприклад, якщо виноград дозріває на рівнині, то на горі, на висоті 800-900 метрів, ростуть лише деякі садові культури.

Вчитель. Продовжуємо аналізувати. Великий вплив на формування клімату має також циркуляція атмосфери. Утворення хмар і опадів пов'язане з активною діяльністю циклонів: низька температура пов'язана зі зміщенням повітряних мас на північ, особливо в перехідний сезон і зиму. Західні вітри приносять в цей район більшу частину води з Атлантичного океану. Східний вітер взимку викликає зниження температури, а влітку — зниження вологості та підвищення температури. Напрямок вітру визначається розподілом тиску повітря і характером циркуляції атмосфери. Рельєф має великий вплив на напрямок вітру біля поверхні землі, особливо в Карпатах. Протягом року рівнини в районі зміщувалися зі сходу на захід. Найбільш характерні для території Чернівецької області, крім гірських районів, північно-західні вітри, особливо взимку і влітку: у січні на їх долю припадає 30%, а зі західними – до 40% повторюваності всіх вітрів.

Проблемне запитання. Які місцеві вітри поширені на території громади?

Вчитель. Чернівецька область має густу мережу річок, надзвичайно різноманітних за розмірами та властивостями течії, від невеликих струмків до великих водних шляхів (Дністер). У районі 4494 річки загальною довжиною 7641 кілометр. 3747 постійних водних шляхів від дна. 75 річок

довжиною понад 10 кілометрів (2,1% від загальної кількості). Середня густина річкової мережі в районі 0,90 км/км². (Рівнина становить 0,61 км/км², а гірська територія — 1,43 км/км²). Основні річки району – Придністров'я, Прут і Сірет. Власне, головними річками є Придністров'я, яке впадає безпосередньо в Чорне море, і притоки Дунаю, Пруту та Сірету. Усі інші річки є різними типами приток річок Придністров'я, Прут та Сірет. Головна річка тече переважно з північного заходу на південний схід, перетинаючи територію. Усі річки цієї території можна розділити на дві категорії: гірські та передгірні рівнини відповідно до їх басейнів. До першої групи входять Черемош і притоки (до Вижниці) і вище за течією Сірет. Друга група - Придністров'я, Прут, Черемош (від Вижниці до гирла) і Сірет.

Проблемне запитання. Які річки протікають територією Новоселицького району?

Учень: На території Новоселицької територіальної громади протікають такі річки: Прут, Рокитна (притока Пруту), Рингач, Мошків та інші маленьки річки.

Вчитель. Ґрунти Чернівецької області можна розділити на такі основні типи та підтипи: 1) дерновий дерновий ґрунт (поверхнєве озолєння та сильне опідзолювання); 2) сірий опідзолений (світло-сірий, сірий та темно-сірий); 3) чорнозем (підзолистий ґрунт, мала глибина гумусу); 4) Форма води (луг, луг болотний і болотний); 5) Дерен; 6) Гірський (ясен, бурий і дерновий). Географічне положення окремих типів і підтипів ґрунтів визначається природним ландшафтом. У Чернівецькій області природний ландшафт утворює три окремі провінції: Карпатську Лісу, Передкарпатську гірську Лісу Луг і Прут-Дністровський високогірний Лісостеп. Кожна з цих провінцій має свій специфічний діапазон ґрунтів.

Проблемне запитання. Які ґрунти поширені у вашій місцевості?

Учень. У Новоселицькому краї переважають буроземно-підзолисті, дерново-підзолисті, бурі гірсько-піщані ґрунти. Ґрунтовий покрив характеризується різноманітністю, що пов'язане з досить складним

рельєфом, а звідси - з різними гідротехнічними умовами на тих чи інших елементах рельєфу, різними ґрунтоутворюючими породами. Основою ґрунтів є чорнозем, який дозволяє розвиток сільського господарства в районі.

Учитель. Окремою групою природних ресурсів є мінеральні. Для чого людям потрібні корисні копалини? Чому їх наявність є дуже важливою для будь-якої держави та нашого регіону?

Учень висуває гіпотезу. Корисні копалини або мінеральні ресурси відіграють дуже важливу роль у національному економічному розвитку та економічній незалежності. Вони є багатством країни - основною матеріальною основою господарської діяльності людини.

III. Формування умінь та навичок.

Учителі дають учням проблемні завдання, пов'язані з окремими видами природних ресурсів території громади. Для розв'язання цих завдань необхідно використати набуті знання з попередніх тем, учителі представили нові матеріали та власні спостереження за природними об'єктами та явищами своєї місцевості.

Проблемне завдання. Використовуючи дані метеостанції «Чернівці» та дані власного календаря погоди, побудуйте графіки ходу температури та опадів упродовж року. Створіть розу вітрів за січень, квітень, липень і жовтень.

Узагальнююче проблемне завдання. Прослідкувати різницю у показниках за запропонованими джерелами та зробити висновки.

Таблиця 3.1.1.

Середньомісячні температури повітря, кількість опадів

	Температура повітря, °С	Кількість опадів, мм	Температура повітря, °С	Кількість опадів, мм
Січень	-4,8	20	-6	39
Лютий	-3,4	28	-5	30
Березень	1,8	38	-2	65

Квітень	8,3	57	5	69
Травень	14,5	76	11	122
Червень	17,4	80	15	191
Липень	19,2	99	19	137
Серпень	18,6	67	18	91
Вересень	14,2	61	11	76
Жовтень	8,8	66	7	76
Листопад	2,3	33	2	52
Грудень	- 2,4	28	-4	30

Проблемне завдання. Порівняйте показники щодо основних річок у Чернівецькій області та Новоселицькому краю. Опишіть найбільші річки території Новоселицької територіальної громади.

Практичне проблемне завдання. Нанесіть на контурну карту р. Прут та її основні притоки. Позначте штучні водойми Новоселицького краю (найбільші ставки).

В межах найменшої в Україні Чернівецької області (Північної Буковини), площа якої становить всього 1,3 % її території, протікає 4240 річок, розташовані 1150 ставків, 4 водосховища, із них Дністровське – належить до великих водогосподарських об'єктів

За кількістю водотоків і водойм, які становлять відповідно 6 і 4,2 % від їх загальної чисельності в державі, область виділяється серед інших регіонів. Важливою характеристикою водних ресурсів є землі водного фонду є загальна площа земель водного фонду Чернівецької області, яка становить 80,041 тис. га або майже 10 % її території.

Найбільша кількість ставків розташовані на територіях колишніх Сокирянського, Кельменецького, Заставнівського, Новоселицького і Кіцманського районів. На них припадає 69 % від їх загальної чисельності і 73 % - площі. Із переліку ставків виключені дві водойми у Новоселицькому районі, які за своїми об'ємами належать до водосховищ. У звітних матеріалах

управління земельних ресурсів ці водні об'єкти віднесені до ставок. Інвентаризація водойм потребує подальшого уточнення. У зв'язку з наданням земель водного фонду в орендне користування будуються нові ставки – копані. Роботи, пов'язані з оформленням договорів оренди, дали можливість облводгоспу та районним відділам земельних ресурсів уточнити кількості і площі водного дзеркала багатьох водойм.

Проблемне завдання. Пропоную узагальнити знання вирішивши наступну проблемну ситуацію. На основі літературних жерел та інтернет-ресурсів відшукуємо перелік родовищ корисних копалин та наносимо їх на контурну карту Зробіть письмовий загальний висновок.

I. Рефлексія, закріплення та корекція знань. Учитель. Ми ознайомились з особливостями природних умов та ресурсів Чернівецької області загалом та Новоселицького району зокрема.

Проблемне запитання. Як можна оцінити забезпеченість Чернівецької області та Новоселицького району окремими видами ресурсів?

Учень. Загалом можемо сказати, що Чернівецька область найменше забезпечена мінеральними сировинними ресурсами.

Вчитель. Які небажані атмосферні явища поширені у Новоселицькому районі?

Учень. Бувають туман, ожеледиця, мокрий дощ, хуртовина, гроза, град. На рівнинній території цієї області в середньому 50 днів на рік, 30-20 днів на рік. Взимку він промерзає в середньому від 5 до 10 днів. Часто спостерігається утворення шпор. Взимку бувають хуртовини. Влітку часті грози. Максимальна кількість днів грози спостерігається з червня по липень — 10 днів. Кожні 20-30 днів буває гроза, один день буває град.

V. Підсумки курсу.

вчитель. Тому сьогодні в курсі ми узагальнили наше уявлення про природні особливості адміністративних регіонів. Дізнайтеся більше про водойми Вижицького району та кліматичні особливості нашої території.

Аналізуючи програму географічної школи 8 класу «Україна у світі: природа, населення», можна впевнено стверджувати, що при вивченні більшості тем ми можемо зосередити учнів на подібних процесах у досліджуваному Вижницькому районі, використовуючи постановки задач, у тому числі проблемні ситуації та завдання.

3.2 Проблемне навчання тем з суспільної географії

Вивчення суспільної географії за шкільною програмою розпочинається у 8 класі, з курсу «Україна у світі: природа, населення». Тому наприкінці цього курсу ми зосередимося на вивченні населення області (у нашому випадку Чернівецької області). Тому територія корінних народів знову ігнорується. Саме тому ми рекомендуємо розглядати територіальну площу області, і виграв 9 клас з вивчення третього сектору економіки.

Особливе значення, на нашу думку, мають завдання щодо з'ясування особливостей розвитку галузей соціального комплексу. Дуже близькими, зрозумілими і, головне, потрібними для учнів є знання про освітню діяльність. Із метою конкретизації загальних знань доцільно запропонувати учням краєзнавчі завдання:

1. Розкажіть про свою школу. Які школи та позашкільні установи своєї місцевості ви знаєте?

Вирішення проблемного завдання може бути наступним. Фактично у кожній школі на виховних заходах акцентують увагу школярів на історії їх навчального закладу, відомих особистостях, які у свій час тут навчались, вивчення їх біографії тощо. Підказкою учителя можуть бути озвучені прізвища відомих освітян краю, які наштовхнуть учнів на правильний напрям пошуку відповіді на дане питання. На території району, функціонує Новоселицький ліцей Новоселицької міської ради Чернівецького району Чернівецької області, Новоселицька гімназія Новоселицької міської ради Чернівецького району Чернівецької області. У

районі функціонує 35 загальноосвітніх навчальних закладів, зокрема 2 гімназії в місті Новоселиця та селі Бояни, районний ліцей у Новоселиці, 25 шкіл I–III ступенів та 7 шкіл I–II ступенів. Усього в школах району навчається 11808 учнів. У Новоселиці є медичний коледж.

Вчитель. Проблемне питання. Ваше ставлення до вищої освіти. Які вищі навчальні заклади працюють у колишньому Новоселицькому районі? Які професії можна здобути навчаючись у Новоселицькому медичному коледжі?

Вирішуючи подібні завдання, вчителі можуть змусити учнів звернути увагу на рівень освіти їхніх родичів, де вони навчаються, якою професією займаються. Ставлення кожного учня до вищої освіти може відрізнитися від людини до людини, і воно абсолютно різне. У Новоселицькому краї є лише 1 ВНЗ, які можуть отримати вищу освіту – Новоелицький медичний коледж. У першому навчається близько 300 студентів. Після закінчення цього навчального закладу студенти отримують такі професії, як медсестра, фельдшер.

Чому реформа професійно-технічної освіти збільшує кількість місць для підготовки кваліфікованих робітників?

Через відсутність найпростішої професії на регіональному ринку праці. Рівень безробіття в сільській місцевості сьогодні залишається високим. Багато жителів працюють за кордоном не за фахом, але відчувають, що в нашій країні не вистачає фахівців для такого ж виду роботи, але заробітна плата дуже різна. Наприклад, розвиток туризму у Новоселицькому краї останніми десятиліттями пов'язаний із великою санітарною роботою, а люди до цього не готові (одні не мають відповідної кваліфікації та навичок, а інші вважають за краще працювати в інших країнах).

Пропонуємо розробку уроку на тему **«Населення регіону»**

Мета: Охарактеризувати зміни населення Чернівецької області, навчити учнів аналізувати дані про населення, розкрити поняття, що характеризують природний і механічний рух населення, національний склад та особливості

зайнятості; виховувати інноваційні та комунікативні здібності учнів, виховувати толерантність. Обладнання: карта населення Чернівецької області, атласи, статистичні довідники, ресурси Інтернету.

Організаційний момент.

II Активізація опорних знань учнів

Мозковий штурм:

Густота населення - це

Природний рух населення – це

Механічний рух населення ...

Міграція - це

III. Мотивація навчальної діяльності. Вивчення нового матеріалу

Чи знаєте ви, що Чернівецька область не лише найменша територія України, а й найменш населена?

В області є 417 населених пунктів, з них 398 сіл, 8 селищ та 11 міст. Область поділяється на 11 районів. В області є 2 міста обласного значення та 8 міст районного значення. Станом на січень 2020 року в регіоні створено 37 об'єднаних територіальних громад.

До червня 2020 р. у Чернівецькій області діяло 11 міських рад, з них 10 міських рад об'єднаних територіальних громад, у тому числі рада міста обласного значення Новодністровськ, яке є ОТГ, а також місто обласного значення – Чернівці,. В області діє 8 селищних рад, з них 4 селищні ради ОТГ. З Червня 2020 р. на базі колишнього Новоселицького району створено окремі Новоселицьку та Мамалигівську територіальні громади.

Населення області станом на вересень 2019 р. – 901 704 жителі (за даними Державної служби статистики України), з них 41,9% – міське населення, 58,1% – сільське. 28,87% населення області проживає у Чернівцях. По гендерній ознаці розподіл населення Чернівецької області виглядає таким чином: 425 тис. – чоловіки, що становить 47,1% від загальної кількості населення області; 478 тис. – жінки, що становить 52,9% від населення. Населення віком до 18 років – 194 тис. жителів (21,5%), від 18 до 35-ти років

– 230 тис. (25,5%), від 36-ти до 60-ти – 311 тис. (34,4%) і віком від 61-го року – 167 тис. (18,5%).

Населення області є одним з «наймолодших», середній вік жителів становить 38,5 років.

У 2016 році поточне населення всього району зменшилося на 1773 особи, зменшившись на 2,0 особи на 1000 осіб. Через зменшення природи та міграції (1287 та 486 осіб відповідно) населення району зменшилось. Серед інших районів Чернівецької області Новоселицький район посідає шосте місце за кількістю населення. Порівняно з 2015 роком кількість народжених зменшилася на 431 (4,0%). Порівняно з попереднім роком народжуваність у цьому регіоні знизилася з 11,7‰ до 11,2 порівняння. Рівень народжуваності у сільській місцевості вищий, ніж у містах (12,3‰ проти 9,9()). У 2016 році рівень смертності в області знизився з 12,9 смертей на 1000 жителів до 12,7 порівняно з 2015 роком. Рівень смертності у сільській місцевості перевищує відповідний показник у міських поселеннях (14,2‰ проти 10,6‰). Порівняно з 2015 роком структура причин смерті у 2016 році майже не змінилася. Перша – це захворювання системи кровообігу, друга – пухлина, третя – зовнішня причина. У той час як загальний коефіцієнт смертності зріс, рівень смертності та мертвонароджених дітей віком до одного року у 2016 році зменшився порівняно з 2015 роком (92 у віці до одного року, 93 у 2015 році та 43 мертвонароджених). У 2015 році було 49). Таким чином, за даними останнього перепису, у Чернівецькій області частка людей у віці 16-59 років становить 59,4%, у сільській місцевості цей показник нижчий – 55,7%, у містах цей показник близький до обласного. 59,3%. Тобто зменшилась частка працездатного населення через вузькі можливості працевлаштування, тому населення цієї вікової групи мігрує. Питома вага жінок дітородного віку в містах вища, ніж у сільській місцевості та в цілому по району – відповідно 27,1%, 23,5% та 24,7%. Співвідношення населення похилого віку

Колишній Новоселицький район близький до середньообласного і нижчий за Україну в цілому[16]. Особливість расового складу Чернівецької

області полягає в її багатонаціональності. За даними Національного перепису населення України 2001 року, на території району проживає близько 60 національностей та етнічних груп. За національним складом населення області переважають українці, чисельність яких становить 689 100 осіб, що становить 75% від загальної кількості населення. Після перепису 1989 р. кількість українців зросла на 3,4%, а їх частка серед жителів області – на 4,2%. Друге місце займає румун. Порівняно з переписом 1989 р. їхня кількість зросла на 14,2%, і на день перепису досягла 114 600 осіб. Частка румунів у загальній чисельності населення зросла на 1,8 процентного пункту до 12,5% [16].

III. Формування умінь та навичок.

Використовуючи запропоновані статистичні дані проаналізуйте які зміни відбулись у показниках чисельності та структурі населення Вижницького району за період незалежної України.

Представники національних меншин, в основному, проживають у колишніх чотирьох районах області: Сторожинецькому, Новоселицькому, Герцаївському та Глибоцькому. Зокрема, в Сторожинецькому районі є дві поліетнічні громади. У Красноільській громаді більшість становлять румуни, проте до її складу входить с. Стара Красношора, в якому компактно проживають поляки, а також незначну частку населення складають українці. Також поліетнічною є Сторожинецька громада, в якій переважна більшість населення є українцями, але в окремих населених пунктах проживають румуни та поляки. Також в межах Сторожинецької громади в с. Зруб-Комарівський та с. Давидівка компактно проживають представники ромського етносу. Фактично моноетнічною є Чудейська громада, де більшість становлять румуни і є незначна частка українців.

У Новоселицькому районі створено 2 поліетнічні громади. До складу Магальської громади входить фактично повністю українське село Рідківці, а також села Магала, Буда, Прут, в яких переважають молдавани і частково румуни, а також с. Остриця, в якому більшість становлять румуни, а на

другому місці за кількістю – молдавани; українці в цих селах становлять меншість. Другою поліетнічною громадою цього району є Новоселицька, де більшість – молдавани і частково тут проживають українці. Ще в Новоселицькому районі є Мамалигівська ОТГ, в якій більшість населення – молдавани і незначну частку становлять румуни та українці.

Населення району — 86,7 тис. осіб, зокрема: міське — 8,3 тис. осіб, сільське — 78,4 тис. осіб.

Національний склад населення району за переписом 2001 року:

- молдовани — 57,5 %
- українці — 34,0 %
- румуни — 6,8 %
- росіяни — 1,4 %

Таблиця 3.2.1.

Етномовний склад населених пунктів району (рідна мова населення):

	українська	молдовська	румунська	російська
Новоселицький район	34,1	54,7	9,3	1,8
м. Новоселиця	54,9	33,3	1,3	10,1
с. Балківці	2,4	96,7	0,1	0,7
с. Берестя	7,2	92,6	-	0,2
с. Бояни	6,3	28,7	63,5	0,9
с. Гай	1,7	69,2	29,1	-
с. Ванчиківці	4,7	88,7	5,8	0,6
с. Ванчинець	66,7	29,3	-	4,1
с. Динівці	3,5	69,9	26,2	0,4
с. Довжок	96,0	2,4	0,1	1,5
с. Драниця	2,2	97,3	0,1	0,4
с. Негринці	4,1	94,7	0,1	0,9
с. Жилівка	96,4	2,2	0,1	1,2

	українська	молдовська	румунська	російська
Новоселицький район	34,1	54,7	9,3	1,8
с. Зелений Гай	95,4	3,5	-	0,9
с. Костичани	2,9	94,8	0,5	1,7
с. Думени	1,0	97,5	0,5	0,9
с. Новоіванківці	1,4	96,1	1,4	1,0
с. Котелеве	83,3	15,9	0,1	0,7
с. Магала	6,0	59,9	32,6	1,5
с. Буда	14,2	54,3	30,7	0,7
с. Остриця	1,4	38,2	60,1	0,3
с. Прут	4,8	82,1	11,8	1,3
с. Малинівка	4,1	87,7	7,3	0,9
с. Мамалига	8,8	82,4	5,7	3,0
с. Кошуляни	3,9	85,7	7,9	2,5
с. Маршинці	5,1	93,2	0,5	1,2
с. Несвоя	4,7	94,3	0,8	0,2
с. Подвірне	97,6	1,2	0,1	1,1
с. Припруття	2,1	96,3	0,3	1,2
с. Боянівка	3,7	89,6	4,5	2,2
с. Рокитне	3,0	95,1	1,7	0,2
с. Рідківці	97,1	1,1	0,2	1,5
с. Рингач	93,0	5,8	0,2	0,9
с. Шишківці	96,5	2,7	-	0,8
с. Слобода	97,3	2,1	-	0,5
с. Ревківці	96,3	2,2	0,3	1,1
с. Стальнівці	4,4	94,4	0,4	0,8
с. Строїнці	4,1	94,8	0,5	0,5

	українська	молдовська	румунська	російська
Новоселицький район	34,1	54,7	9,3	1,8
с. Тарасівці	1,9	94,6	2,8	0,5
с. Топорівці	97,5	0,5	1,4	0,4
с. Форосна	7,2	92,0	0,3	0,5
с. Черленівка	3,1	67,2	28,9	0,8
с. Чорнівка	98,4	0,7	0,0	0,7
с. Щербинці	95,8	3,6	-	0,2

На основі наведених статистичних даних учням можна запропонувати розв'язати практичне завдання – скласти карту змін народжуваності, смертності та природного приросту населення Новоселицького району.

За даними Національного перепису населення України, вікова структура населення Новоселицького району є досить позитивною порівняно з розміром України та навіть області, оскільки на даний момент майже 57% населення є працездатним, а частка молоді перевищує середню. Українське населення 5,2% і в середньому 2,3% населення області.

IV. Рефлексія, закріплення та корекція знань.

Учитель. *Проблемне завдання.* Використовуючи статево-вікові піраміди здійсніть аналіз вікової та статевої структури населення Новоселицького району й населення України.

Негативним є і зростання кількості мігрантів у Чернівецькій області. Близькість регіону до Європейського Союзу та складна економічна ситуація в Україні протягом перших десятиліть незалежності призвели до активного імміграційного процесу. Починаючи з 1990-х років, люди працездатного віку почали залишати регіон, щоб знайти роботу в Італії, Іспанії, Португалії, Польщі та Чехії. На піку трудової міграції Україну щороку виїжджає до 1000 буковинців, тому Чернівецька область увійшла до п'ятірки найбільших регіонів країни, що забезпечують робочу силу до Європи. У цей період

частина іммігрантів з регіону переїхала до Німеччини, Ізраїлю та Сполучених Штатів.

За останні роки складний суспільно-політичний процес в Україні спровокував нову хвилю імміграції, хоча й у значно меншому ступені. Якщо у 2015 році на ПМЖ за кордон виїхала 241 особа, то в першому півріччі 2016-го – 205 осіб, з яких збільшилася кількість неповнолітніх. Переважна більшість потрапила до США, Ізраїлю, Німеччини, Молдови та Росії. Водночас зменшується кількість іммігрантів, які повертаються додому.

Водночас у Чернівецькій області зростає кількість претендентів на громадянство України. Отже, якщо у 2016 році працівники УДМС отримали 148 таких звернень від іноземних громадян та осіб без громадянства, то за 6 місяців 2017 року – понад 100. Серед них – переважно громадяни Російської Федерації та Республіки Молдова.

Проблемне запитання. Що вам відомо про міграційну ситуацію у Вижницькому районі? Чи у вас є родичі, які емігрували до інших країн, переїхали до інших областей? Чи є серед знайомих іммігранти?

Імміграційна ситуація у Новоселицькому районі характеризується значним скороченням імміграції. Тому з 2002 по 2014 рік через міграцію населення територія втратила понад 4000 жителів. З 2008 року масштаби відтоку іммігрантів зменшуються, але передумов для швидкого покращення балансу іммігрантів немає. У 2019 році темп приросту переселенців із Новоселицького району становив -1,8%.

Проблемне питання. З якої країни ти та твої батьки? До якої етнічної групи ви належите? Чи відрізняються чисельність населення та етнічні структури Новоселицького району та Чернівецької області?

У Чернівецькій області через історію та географічне положення області також домінують українці (75%), на другому та третьому місцях – румуни (12,5%) та молдавани (7%). У Герцаївській, Глибоцькій, Новоселицькій та Сторожинецькій областях дуже зосереджені румуни та молдавани. росіян – 4%, в інших етнічних спільнотах менше 1%. Найбільша етнічна спільнота у

Вижницькому районі – українці (58,9 тис. осіб, 98% від загальної кількості), а українці – номінальна етнічна група. Другою за чисельністю групою у Вишницькому районі є росіяни (630 осіб, 1%). Наступні місця – румуни – 196, молдавани – 114, поляки – 85 та євреї – 92. [11]. Тому можна впевнено стверджувати, що Новоселицький район та Чернівецька область належать до категорії єдиного етносу, а домінуючим етносом є румуни.

Результати заняття. Тому на цьому уроці ми розглянули основні демографічні поняття. Дізналися про основні демографічні показники населення Чернівецької області та Новоселицького району, провели порівняльний аналіз.

Тому щоразу можна і потрібно використовувати проблемний вступ у тему дослідження географії своєї місцевості, особливо Новоселицького району створити проблемні запитання, завдання, ситуації. Враховуючи, що кожен студент на курсі отримав необхідну інформацію про адміністративну територію (Чернівці) за предметом, що розглядається, подібний процес можна зустріти в його місцевості, родині, родині та друзях. На нашу думку, такі пошуки та приклади дозволять вам зрозуміти й запам'ятати вивчені матеріали.

Проблемні вступи до економіко-географічних питань мають бути введені в курс «Україна і світове господарство». При розгляді складових народногосподарського комплексу України рекомендується зосередити увагу студентів на особливостях розвитку конкретних галузей з використанням локальних історичних методів.

При вивченні другої галузі економіки більше уваги слід приділяти деревообробній промисловості, адже це питання є особливо цікавим та актуальним для учнівської молоді Новоселицького району. Ви можете задати такі питання:

1. У яких країнах чи містах України ви використовуєте саморобні меблі? З чого виготовляють меблі? Де ви виготовляєте шкільні меблі, наприклад, ті, що нас оточують? Зробити економіко-географічні характеристики меблевої

промисловості України визначальними її положення та перспективи розвитку в лісовій промисловості; Спочатку меблі виготовлялися тільки з натурального дерева. Згодом люди навчилися поводитися з відходами лісового господарства, спираючись на зарубіжний досвід. Тому в Україні з'явилися деревообробні заводи, які виготовляють із стружки меблеві плити ДСП та ДВП.

В Україні більшість корпусних меблів виготовляється з меблевою продукцією. Виробники вважають, що ринок переповнений цією продукцією, а попит на неї з кожним роком падає. До таких меблів належать столи, домашні та офісні шафи, кухонні та внутрішні меблі тощо. Меблі з натурального дерева є класичними за дизайном і є розкішшю для громадян України через їх дуже високу вартість. Меблеві компанії, як правило, орієнтовані на споживача, тому вони представлені в кожному обласному центрі України та інших великих містах. Тому шкільні меблі є в Луцьку, Києві, Львові, Тернополі, Дніпропетровську, Одесі, Харкові, Луцьку, Тернополі, Житомирі, Черкасах, Рівному, Хмельницькому, Івано-Франківську, Ужгороді, Чернівцях, Чернігові, Вінниці та інших.

2. Які об'єкти навколо нас є продуктами лісу? Скласти перелік продукції, що випускається лісогосподарськими підприємствами вторинної промисловості для безпосереднього задоволення потреб населення. Деревообробна промисловість переробляє деревину та використовує деревину для виготовлення різноманітних матеріалів, напівфабрикатів та готових виробів для населення та народного господарства. Він поєднує різну витрату матеріалу. Виробництво дерев'яних будівельних деталей і будинків, ДСП і ДВП, меблів. Переробкою деревини займаються лісохімія, целюлозно-паперова промисловість, гідролізна та дубильно-екстракційна промисловість. Відповідно до продукції, яку ми виробляємо, ми включаємо папір, картон, деревне вугілля, оцтову кислоту, каніфоль, скипидар, метанол та камфорний спирт.

3. Чи є підприємства лісогосподарського комплексу у Новоселицькому районі?

Без використання природних ресурсів неможливе життя людини. Видалити їх і переробити людей і завдати шкоди природі. Це головне протиріччя між людиною та навколишнім середовищем.

Як зберегти всю красу нашого спільного великого природного храму? Це важка проблема для кожного. Тому для вивчення географії України необхідно знати вплив провідних галузей на навколишнє середовище.

Наприклад, під час вивчення теми «Українська електроенергетика» у 9 класі необхідно враховувати екологічні питання, пов'язані з її розвитком. У цьому випадку корисними будуть такі проблемні завдання: 1. Спробуйте довести, що енергетична ситуація залежить від темпів технічного прогресу та покращення виробництва та рівня життя

Нам потрібна енергія, необхідна для виробництва товарів і послуг у будь-якій точці світу. Сьогодні найбільшими споживачами електроенергії є підприємства хімічної, машинобудівної та металургійної промисловості, які є рушійною силою світового науково-технічного прогресу. Тому можна впевнено стверджувати, що технічний прогрес та інтенсифікація виробництва залежать від рівня розвитку енергетики. Наприклад, найбільшими споживачами електроенергії у світі є високорозвинені країни, такі як США, Великобританія, Німеччина. У повсякденному житті люди користуються великою кількістю електроприладів, у тому числі популярних гаджетів, без яких ми не уявляємо сучасний світ. 2. Які особливості використання інтегрованих енергопродуктів у Вижницькому районі (яке споживання електроенергії в повсякденному житті? Які екологічні проблеми спричиняють енергогенеруючі підприємства?)

3. Енергія, яку використовує людина, поділяється на дві категорії: відновлювана та невідновлювана. Опишіть енергію кожної групи.

Необхідно пояснити учням, що ці дві групи енергії мають різний вплив на навколишнє середовище. Поновлювані джерела енергії продовжують

функціонувати в біосфері, їх використання не змінить тепловий баланс Землі, а людина лише перетворюватиме певні види енергії в інші види енергії. Використання невідновлюваної енергії призводить до додаткового нагрівання навколишнього середовища. Це підвищення температури дуже небажане, оскільки воно матиме глобальні катастрофічні наслідки для клімату Землі, її розподілу суші та океанів, а також флори та фауни.

Основними способами виробництва енергії сьогодні є спалювання вугілля, нафти, природного газу, горючих сланців та інших видів палива. Приблизно 70% енергії виробляється тепловими електростанціями - продукти згоряння спричиняють серйозне забруднення навколишнього середовища. Спалювання мінералів є вкрай нерозумним методом отримання енергії. Насправді ця сировина, особливо нафта, дуже цінна для хімічного синтезу. Завдяки переробці вуглеводнів можна отримати багато цінних продуктів і виробів - синтетичних тканин і гуми, пластмас, добрив, фарб тощо. Використання невідновлюваної енергії призводить до додаткового нагрівання навколишнього середовища. Підвищення температури на 1°C дуже небажане, оскільки це матиме глобальні катастрофічні наслідки для клімату Землі та розподілу землі та води на ній. Розрахунки вчених показують, що хімічна, ядерна та термоядерна енергія виробляється у великій кількості. Лише 1% тепла, отриманого Землею від Сонця, підвищить середню температуру біосфери приблизно на 10 градусів Цельсія.

Є лише один шлях подолання неминучої енергетичної кризи людства – перехід до широкого використання енергозберігаючих технологій та відновлюваної енергії, найпотужнішим з яких є сонячне випромінювання.

Найбільш перспективним методом є використання сонячних панелей для безпосереднього перетворення сонячного випромінювання в електроенергію. Створення великомасштабної сонячної електростанції (СЕС) Стримує висока вартість, низька потужність самої станції, а також необхідність виділяти велику площу під монтаж.

4. Проблемне завдання. На основі картографічних даних та власного досвіду спостережень за погодою та кліматом у Новоселицькому районі зробіть висновки про можливість використання сонячної енергії. Як це впливає на місцеве середовище? Чому, хоча вони і займають велику площу, у них все ж є майбутнє? Поясніть, як також можна використовувати сонячну енергію? Скільки ви знаєте про «сонячні будинки» (використання сонячної енергії для опалення, приготування їжі, сушіння тощо), високотемпературні печі, «сонячні машини», «сонячні літаки» тощо? У Вижницькому районі очевидна роздробленість рельєфу, висока лісистість (57,8%), висока заповідність (28,5%) та малощільність населених пунктів унеможливають перспективу будівництва потужної сонячної електростанції. При цьому необхідно проаналізувати наявні вільні ділянки (понад 10 га), насамперед експозиції схилу на південь. Крім того, перспективним є впровадження сонячної енергетики в побуті та побуті. Адже середня річна сумарна сонячна радіація у Вижницькому районі становить 3700 МДж/м², а річна пряма радіація – 1334 МДж/м². Сонячний час досягає 1700 годин. Протягом одного року. У променевий теплий період (з квітня по вересень) середньодобова сумарна радіація становить 17,5 МДж/м². Кількість днів без сонця становить близько 70 днів. Загальна радіація в період радіаційного потепління становить 73% річної суми.

До невичерпних джерел енергії відноситься енергія вітру. Можливість використання цієї енергії в різних місцях різна. При нормальній роботі вентилятора швидкість вітру не повинна бути менше середнього значення 4-5 м/с. Враховуючи значні вдосконалення технології вітряків (менша потужність та менший рівень шуму), у Новоселицькому районі є багато можливостей для їх використання. У процесі вирішення цих завдань варто згадати, що видатний український вчений, інженер, засновник світової аерокосмічної науки Юрій Кондратук. Він був першим, хто спроектував вітрову електростанцію. Слід зазначити, що ВЕС під час роботи не забруднюватиме навколишнє середовище. Єдині негативні наслідки – це

низькочастотний шум (гудіння) працюючих вітряків та загибель птахів (встановлювати вітряки на шляхах міграції птахів заборонено), які періодично потраплятимуть у лопаті вітряних турбін.

З огляду на місцеві історичні методи, сумнівними покроковими завданнями в темі «Енергетика України» можуть бути:

-Проаналізуйте дані спостережень за погодою (проаналізуйте власний календар погоди, спостереження учнів вашої школи, найближчі метеостанції в селах Селятин та Чернівці). Дізнайтеся, які вітри переважають у вашій місцевості. Який переважний напрямок вітру в кожному пору року. -Спробуйте знайти історичні дані про використання енергії вітру у Вижницькому районі в минулому (з розмов зі старожилами, літературних джерел, матеріалів місцевих музеїв легенд)

-Оцінити перспективи використання енергії вітру у Новоселицькому районі.

- Підведіть підсумок завдання. На основі набутих географічних знань зроблено спробу оцінити перспективи використання вітрової енергії в Україні.

Також можуть виникнути проблеми при вивченні таких тем з економічної географії «транспорт» та «нафтова промисловість».

Тому краєзнавчий метод у шкільному проблемному викладанні географії може бути реалізований у програмі географії всіх класів, але, на нашу думку, найбільш оптимізованим є метод «світова природа, Україна в населенні» та «Україна і населення у світі», «Світова економіка».

Висновки до розділу 3

1. Розроблені приклади уроків з природничої та суспільної географії з використанням проблемного навчання та краєзнавчого підходу показують,

що нестандартні курси цікавіші для студентів, ніж традиційні. Вони передбачають генерування незвичайних ідей, організації та методів. Тому вчителі можуть побачити в них покращення викладання думки, що є вірним кроком до демократизації школи. З іншого боку, перетворювати нестандартні курси в основну форму роботи і впроваджувати систему недоцільно через відсутність серйозної пізнавальної роботи, низьку продуктивність і велику втрату часу.

2. Принципи краєзнавчого проблемного навчання географії дають змогу побудувати географічні дослідження від відомого до невідомого, від близького до далекого. Знаючи природу, закони, населення та промисловість краю, студенти з більшою ймовірністю відстежуватимуть причинно-наслідкові зв'язки в інших відповідних дослідженнях про країну та світ.

3. Виявлено, що усі етапи навчального процесу географії можуть передбачати проблемні ситуації, що можна застосовувати для поєднань знань глобального, національного та локального рівня. При виборі навчальних матеріалів географії слід в основному враховувати особливості змісту курсу, взаємозв'язок і поєднання понять і моделей, які необхідно усвідомити учням у процесі навчання, різні рівні пізнавальної діяльності, можливість поєднання учнів із навчанням. рішення.

ВИСНОВКИ

1. Вивлено, що проблемне навчання дає змогу розв'язувати комплексні задачі у процесі здобуття нових знань у шкільному курсі географії. Технології проблемного навчання забезпечують формування бази методів і засобів для творчого, критичного мислення і сприяють збереженню пізнавального інтересу учнів упродовж усього навчання. Педагогами-практиками доведено, що при активному використанні технологій проблемного навчання учні не застосовують механічну пам'ять, а натомість повністю розуміють хід дій і можуть реалізувати його в інших подібних ситуаціях. Відповідно проблемне навчання визначають як евристичне та дослідницьке, що відповідає дидактичним підходам Нової української школи..

2. Підтверджено, що навчання шкільної географії із застосуванням проблемних технологій особливо потрібне і актуальне у часи реформування середньої освіт, децентралізації, оскільки дає змогу сформувати гармонійний розвиток творчих талантів, які вміють логічно мислити та знаходити рішення різноманітних проблем у змозі систематизувати і накопичувати знання, здібну до самоаналізу, саморозвитку, самовдосконалення і самокорекції.

3. Методика проблемного навчання базується на активізації пізнання учнів для розуміння ступеня оволодіння поняттями. Зокрема, Викладаються не випадкові й спонтанні окремі розумові операції, а формується система психічної поведінки, спрямованої на вирішення нестандартних завдань. У такий спосіб плануються заняття, щоб учні отримували від нього нову інформацію шляхом аналізу, порівняння, синтезу та конкретизації фактичних матеріалів. Це - поглиблення розширення знань за рахунок раніше набутих знань або використання знань у нових інтерпретаціях. Для того, щоб поставити та вирішити проблему географічного змісту, необхідно чітко поставити проблему та запропонувати чітке рішення. Будь-яку проблемну

ситуацію можна вирішити декількома способами: теоретичним, практичним, а також деякими суперечностями, що виникають.

4. Розроблені уроки з природничої та суспільної географії показують, що усі етапи навчального процесу географії можуть передбачати проблемні ситуації. Теоретико-методична основа створення та розв'язування проблемних ситуацій на уроці географії включає визначення добору та побудови географічного змісту відповідно до вимог введення задач у навчання, створення проблемних ситуацій та формулювання систем проблемних завдань. При виборі підручників з географії необхідно в основному враховувати особливості змісту курсу, взаємозв'язок і поєднання понять і моделей, які студенти повинні зрозуміти в процесі навчання. При цьому варто стежити та залучати учнів до пошуку актуальної інформації про природні та суспільні процеси, що відбуваються на територіях новоутворених громад як прикладів рідного краю.

5. У процесі написання магістерської роботи ми взяли за приклад територію Новоселицької територіальної громади колишній Новоселицький район та Чернівецьку область, щоб активізувати в учнів пізнання територіальних відмінностей. Відповідно вважаємо, що курси «Фізична географія України» та «Україна і світове господарство» є найбільш перспективними для впровадження проблемного навчання на прикладі краєзнавчого матеріалу у шкільних курсах географії.

СПИСОК ВИКОРИСТАНОЇ ЛІТЕРАТУРИ ТА ДЖЕРЕЛ

1. Бенедюк В.В. (1999). Організація краєзнавчої роботи учнів у процесі вивчення фізичної географії основної школи : автореф. дис. канд. пед. наук за спеціальністю 13.00.02. – теорія та методика навчання географії. – Київ, Інститут педагогіки АПН України, 24.
2. Герасим'юк Т.О. (2009). Особливості засвоєння методів та технологій на уроках географії. *Географія*, 22.
3. Жемеров О. О. (1994). Місце і роль краєзнавства у системі безперервної географічної освіти. *Сучасний стан та перспективи вивчення географії рідного краю у школах: Міжнар. Наук.-метод. Семінар: тези доп.* Харків, 33-35.
4. Жупанський Я. І., Заячук, Я.П. Скрипник, П.О. Сухий, А.Г. Тюфтій (1999). Географія рідного краю. Чернівецька область. Підручник для 5 класу загальноосвітніх шкіл. Чернівці, 160.
5. Коберник С.Г. та ін. (2000). Методика викладання географії в школі. Навчально-методичний посібник. Київ, Стафер -2, 2000.
6. Топузов О.М., Надтока О. Ф., Вішнікіна Л.П., Доброскок А.С. та ін. (2104). Концепція географічної освіти в основній школі: проект /Інститут педагогіки НАПН України. Київ: Педагогічна думка, 2014. 30с.
7. Корнєєв В.П., Корнєєв О.В., Топузов О.М. (1999). Економічна і соціальна географія світу. Дидактичні матеріали: Навч. пос. Київ, ЕксОб, 77.
8. Корнєєв В.П. та ін. (2008). Проблемне навчання географії. Харків, 96.
9. Коржик В.П. (2007). Карст і печери Буковини. Проблеми моніторингу, охорони і використання. Чернівці, Зелена Буковина, 304.
10. Коржик В.П. (2012). Буковинка. URL: <http://www.speleoukraine.org/index.php/ru/54-peshchery-ukrainy/370-bukovinka>

- 11.Максимова В.Н. (1973). Проблемний підхід до навчання в школі: методичний посібник по спецкурсу.
- 12.Матюшкін О.М. (1972). Проблемні ситуації в мисленні та навчанні. М., Педагогіка.
13. Махмутов М.І. (1977). Організація проблемного навчання в школі. М.,Педагогіка,.
- 14.Душина И.В., Пятунин В.Б., Таможня Е.А. (2002). Методика и технология обучения географии. Москва, ООО "Издательство Астрель", 203 с.
15. Падалка О.С. та ін. (1995). Педагогічні технології. Навчальний посібник. Київ, Українська енциклопедія.
- 16.Перспективні педагогічні технології в шкільній освіті (2003). Навчальний посібник / За заг. ред. С.П. Бондар. Рівне, Редакційно-видавничий центр "Тетіс" Міжнародного університету "РЕГІ". 200 с.
- 17.Понурова Г.А. (1992). Проблемный подход в обучении географии в средней школе. Москва, Просвещение.
- 18.Розподіл постійного населення Чернівецької області за статтю та віком на 1 січня 2010 року. (2011). Стат. зб. / за ред. А.В. Ротаря. Головне управління статистики у Чернівецькій області. Чернівці, 116.
- 19.Регіональна Концепція виховної діяльності навчальних закладів Чернівецької області на 2011-2015 роки (2010). Проект Головного управління освіти і науки Чернівецької ОДА. Чернівці.
- 20.Сімович В. (1932). Українське шкільництво на Буковині / В. Сімович. – Прага,. – Т. 1. – 33 с.
- 21.Антонова О.Є. (2011). Словник базових понять з курсу «Педагогіка»: навч. посібн. для студ. вищ. навч. закл. Житомир, Вид-во ЖДУ імені Івана Франка, 104.
22. Снапковська С.В. (2018). Проблемне навчання як засіб інтенсифікації педагогічного процесу в системі роботи кафедри педагогіки і

- психології/ Сайт проекту Інтернет – конференції «Актуальні проблеми медичної освіти». URL : <http://vgmu.vitebsk.net/intconf/sect4/10.htm>
23. Стадник О. Г. (2004). Нетрадиційні форми уроків географії. Харків, Основа, 96.
24. Топузов О.М. (2007). Проблемне навчання географії в школі: теорія і практика: Монограф. Київ, Фенікс, 304.
25. Топузов М.С., Топузов О.М. (1996). Дидактичні матеріали з географії: Навч. посіб. Київ, Вид-во КДПУ ім. М.П. Драгоманова, 98.
26. Топузов М.С., Топузов О.М. (1995). Проблемний підхід у навчанні географії в школі: Навч. посіб. Київ, Вид-во КДПУ ім. М.П. Драгоманова, 139.
27. Топузов О.М. (2000). Моделювання методів проблемного підходу – шлях до розвитку творчих здібностей школярів. *Педагогіка і психологія формування творчої особистості: проблеми і пошуки: Зб. наук. пр. / Редкол.: Т.І. Суцєнко (відп. ред.) та ін, 17, 55 – 58.*
28. Топузов О.М. (2001). Сучасний підхід до розвитку творчої особистості за поглядами В.О. Сухомлинського. *Наука і освіта, 5, 116 – 117.*
29. Топузов О.М. (2005). Реалізація проблемного підходу на уроках географії. *Рідна школа, 12, 28 – 31.*
30. Топузов О. М. (2008). Формування географічної компетентності учнів засобами проблемного навчання. *Рідна школа, 9, 43-46.*
31. Топузов О.М. (2007). Проблемне навчання географії в школі: теорія і практика: Монографія. Київ, Фенікс, 304.
32. Трефяк Я. (2002). Методика краєзнавчої роботи в національній школі. Ів-Франківськ, 110.
33. Холодна М.О. (2015). Завдання інтелектуального виховання учнів в умовах сучасної школи. URL: http://fp.nsk.fio.ru/works/022/mpi/psihol_2_2.htm
34. Хуторський А.В. (1998). Евристичне навчання : Теорія, методологія, практика. М., Міжнародна педагогічна академія.

35. Чуркач Н., Стратій П. (1998). Перша українська гімназія на Буковині Вижниця. 66.
36. Шляхи підвищення ефективності уроку географії (1991). Посібник для вчителя / Упоряд. О.Я. Скуратович. Київ, Радянська школа.
37. Шаблій О.І. (2003). Основи загальної суспільної географії. Львів, Вид. центр ЛНУ, 444.
38. МОНУ (2016). Нова українська школа: концептуальні засади реформування середньої освіти. URL: <https://mon.gov.ua/storage/app/media/zagalna%20serednya/nova-ukrainska-shkola-compressed.pdf>.