

**Міністерство освіти і науки України
Чернівецький національний університет імені Юрія Федьковича
Факультет педагогіки, психології та соціальної роботи
Кафедра практичної психології**

**ОСОБЛИВОСТІ ПРОФЕСІЙНОЇ ІДЕНТИЧНОСТІ У
СТУДЕНТІВ-ПСИХОЛОГІВ ЗАОЧНОЇ ФОРМИ НАВЧАННЯ**

**Дипломна робота
Рівень вищої освіти – другий (магістерський)**

Виконала студентка VI курсу, 622 м групи,
Спеціальність «053 Психологія»,
ОП «Практична психологія»,
Петренко Галина Василівна
Науковий керівник:
к. психол. н. асистент. Барабашук Г.В.

**До захисту допущено:
Протокол засідання кафедри №__
від «__» _____ 2021 р.
Зав. кафедри практичної психології
_____ **В.М. Радчук****

Чернівці, 2021

ЗМІСТ

ВСТУП.....	3
РОЗДІЛ I АНАЛІЗ ТЕОРЕТИЧНИХ ПІДХОДІВ ВИВЧЕННЯ ПРОФЕСІЙНОЇ ІДЕНТИЧНОСТІ ТА ЇЇ ДЕТЕРМІНАНТ В СТУДЕНТІВ-ПСИХОЛОГІВ.....	8
1.1.Поняття «Ідентичність» в площині наукового-психологічного диспуту... 8	
1.2.Професійна ідентичність як передумова професіоналізації майбутнього фахівця.....	16
1.3.Мотивація до професійної діяльності та особистісна зрілість як детермінанти професійної ідентичності	28
РОЗДІЛ II ОРГАНІЗАЦІЯ ЕМПІРИЧНОГО ДОСЛІДЖЕННЯ	34
2.1 Етапи реалізації емпіричного дослідження.....	34
2.2 Характеристика вибірки дослідження.....	34
2.3 Опис та обґрунтування психодіагностичного інструментарію.....	35
РОЗДІЛ III АНАЛІЗ РЕЗУЛЬТАТІВ ДОСЛІДЖЕННЯ ПРОФЕСІЙНОЇ ІДЕНТИЧНОСТІ СТУДЕНТІВ-ПСИХОЛОГІВ ЗАОЧНОЇ ФОРМИ НАВЧАННЯ.....	44
3.1 Рівні та показники ідентифікаційних самоописів у студентів-бакалаврів та студентів-магістрів заочної форми навчання	44
3.2.Порівняльний аналіз показників статусу професійної ідентичності у студентів-бакалаврів та студентів-магістрів заочної форми навчання.....	49
3.3.Порівняльний аналіз мотиваційної спрямованості та особистісної зрілості у студентів-бакалаврів та студентів-магістрів заочної форми навчання.....	55
3.4.Опис взаємозв'язку професійної ідентичності з компонентами мотивації та особистісної зрілості у досліджуваних групах.....	69
ВИСНОВКИ.....	73
СПИСОК ВИКОРИСТАНОЇ ЛІТЕРАТУРИ.....	76
ДОДАТКИ	85

ВСТУП

У сучасних умовах сьогодення, професійна реалізація характеризується як клопітка індивідуальна робота особистості по самовизначенню, формуванню себе та свого життя на шляху професії. Розвиток професіонала – це тривалий, багаторічний та практично безкінечний процес, який відбувається за умов постійних трансформацій самої людини, оскільки мова йде не тільки про професійну спрямованість, але й соціальний статус, який отримується із цією професією.

Великий інтерес з боку науковців представляє дослідження формування та розвитку професійної ідентичності сучасних фахівців у процесі професійно-навчальної діяльності та в процесі безпосередньої роботи. Деякі студенти, ще в момент навчання у ВОЗ починають працювати за фахом, що тільки актуалізує їхнє входження до світу професії. Сьогодні досить важливо, щоб метою професійної освіти стало формування та розвиток професійної ідентичності здобувача та усвідомлення ним сенсу власної професійної діяльності. Адже фахівець зі сформованою професійною ідентичністю більш вільний у своїй професії, може передбачати труднощі роботи, самостійно ставити цілі та завдання на шляху їх досягнення.

Численні трансформації українського суспільства, які відбуваються у всіх сферах життєдіяльності, а особливо у сфері ринку праці, спонукають освітні заклади здійснювати навчальний процес таким чином, щоб формувати фахівця нового покоління, цілеспрямованого, динамічного, кваліфікованого у своїй професійній сфері.

Важливо відмітити, що під час професійно-навчальної діяльності важливу роль у підготовці майбутнього психолога відіграє не тільки незмінна частина навчального процесу, яка слугує забезпеченням формування знань, умінь, навиків та компетенцій. Разом з тим процес навчання, сприяє формуванню внутрішньої структури майбутнього фахівця, який самостійно категоризує свій професійний образ, усвідомлює та приймає своє місце у

професії. Такі внутрішні зміни відбуваються шляхом становлення професійної ідентичності, оскільки саме ця якість одна з важливих аспектів професійної реалізації.

За словами Л.Шнейдер [81], професійна ідентичність є результатом процесів професійного самовизначення, персоналізації та самоорганізації, що проявляється в усвідомленні представником певної професії та професійної спільноти, певний ступінь ототожнення себе з «Справою» та «Іншими», що проявляється в когнітивно-емоційно-поведінкових самоописах. Ключові компоненти професійної ідентичності структуруються в просторі «Я – Справа (професія)», «Я та Інші» та «Я = Я». Значущість професійного простору (ступінь прояву професійної ідентичності) та його наповнення залежить від професії людини та від професійного статусу (професіонал чи студент). Посилаючись на ідеї Л.Шнейдер, В.Шахов [76] зазначає, що професійна ідентичність студента на етапі професійно підготовки та професійна ідентичність фахівця є зовсім різними конструктами. За словами автора, структура професійної ідентичності багатокomпонентна, де найчастіше виокремлюють такі її складові як сенси (основа самовизначення і самоорганізації), прототипи (базис персоналізації), а також цінності (передумова образу Я).

Питання професійної ідентичності викликає великий інтерес науковців, зокрема досить багато методологічних та практичних аспектів цього питання представлено у роботах українських та зарубіжних вчених. Зокрема, О. Єрмолаєва розглядала професійну ідентичність як феномен, що виникає у ході професійного становлення людини; Д. Завалишина, Є. Зеєр, Є. Клімов, Т. Кудрявцева, О. Маркова, А. Фонарьов, Д. Сьюпер, Д. Холанд вбачали що професійна ідентичність – це певна інтеграція професійних якостей в особистісну сферу та особистісних якостей у професійну; М. Абдулаєва, Д. Завалишина, Є. Клімов, вважають, що професійна ідентичність залишкова якість, що формується на пізніх етапах професіоналізації. Незважаючи на таку різносторонність у дослідженнях, більшість українських наукових

розвідок вказують про важливість та неоднозначність цього феномену на етапі професійної підготовки. Так, В.Шахов [77] зазначає що професійна ідентичність студентів визначається перш за все мотиваційно-ціннісним критерієм, а саме: ставленням до праці, інтересом до майбутньої професійної діяльності, інтеграцією у собі норм та цінностей професії тощо; у дослідженнях Ж.Вірні [17], Х.Дмитренко-Карабин [21], О.Романишина [58] професійна ідентичність динамічне, системне явище із ціннісно-професійним значенням, рівень якого визначатиметься професійною самооцінкою, самовизначенням, рівнем домагань та задоволеністю собою; І. Андрійчук [5] відмічає що для формування професійної ідентичності студента важливу роль відіграє його приналежність до студентської спільноти, зокрема, яка частина цієї спільноти орієнтована на професійну реалізацію; І.Мартинюк [41] відмічає, що досягнення позитивної професійної ідентичності у студентському віці значно знижує рівень професійної та особистісної тривожності, тим самим підвищує особистісний потенціал фахівця.

Тим не менше, поза увагою залишається дослідження феномену професійної ідентичності у студентів заочної форми навчання, саме тому це стимулювали нас до вивчення даного феномену у такій новій площині

Мета наукової роботи є теоретичне обґрунтування феномену професійної ідентичності та емпіричне вивчення прояву сформованості професійної ідентичності у студентів-психологів заочної форми навчання.

Об'єкт дослідження професійна ідентичність студентів-психологів.

Предмет дослідження: особливості професійної ідентичності та її детермінант у студентів-психологів різних курсів.

Гіпотеза дослідження: студенти-магістри проявлятимуть більш зрілу професійну ідентичність ніж студентами-бакалаври.

Для реалізації мети наукової роботи були сформульовані такі ключові завдання:

- здійснити теоретичний та методологічний аналіз у вивченні феномену «ідентичності» та «професійної ідентичності» в науковій літературі;
- охарактеризувати основні аспекти формування та розвитку професійної ідентичності, зокрема висвітлити роль мотиваційної спрямованості та особистісної зрілості як її детермінант;
- здійснити аналіз описових ідентифікаційних характеристик серед студентів-психологів різних курсів;
- представити та проаналізувати статус професійної ідентичності студентів-психологів різних курсів;
- проаналізувати мотиваційну спрямованість та особистісну зрілість у майбутніх психологів.

Методи наукового дослідження:

- теоретичний аналіз та узагальнення науково-психологічних джерел з окресленої проблематики дослідження;
- діагностичні (емпіричні) методи: Методика «Хто Я?» Куна – Макпартленда (модифікація Т.Румянцева)[59], Методика вивчення професійної ідентичності (МВПІ) Л.Шнейдер [81]; Методика вивчення мотиваційної структури особистості за В.Мільманом [61]; тест-опитувальник особистісної зрілості за Ю.Гільбухом [63]
- статистичні методи: критерій кутового перетворення Фішера, непараметричний статистичний критерій Мана-Уїтні, кореляційний аналіз: комп'ютерна програма STATISTICA10.0

Емпірична база дослідження. Наукове дослідження здійснювалося за участю студентів психологів у складі 45 осіб. Серед них 28 респондентів – це студенти-бакалаври третього року навчання, 17 респондентів – це студенти магістри. Середній вік респондентів в першій групі 22 роки, в другій групі 28 років. Дослідження здійснювалося в дистанційному режимі з дотриманням відповідних процедур.

Теоретико-методологічну основу дослідження склали концептуальні положення щодо особистості та її розвитку в процесі діяльності (Г.Костюк, О.Леонтєв, С.Максименко); концепції професійного становлення особистості (К. Альбуханова-Славська, Т.Кудрявцева, Ю.Поваренков) теоретичні підходи з питань ідентичності та її структури (А.Ватерман, Е.Еріксон, Дж Мід, Н.Іванова), професійне становлення майбутніх психологів (О.Бондаренко, Ж.Вірна, В.Панок, Л.Терлецька та інші)

Теоретична значущість роботи. У роботі структуровано та доповнено існуючі в науковій літературі підходи щодо поняття професійної ідентичності, зокрема обґрунтовано роль мотиваційної спрямованості та особистісної зрілості як одних з детермінант професійної ідентичності студентів-психологів.

Практична значущість роботи Отримані результати в процесі емпіричного дослідження, можуть стати досить допоміжним інструментом щодо організації навчального процесу для студентів заочної форми навчання, а також послугувати для розробок рекомендацій та тренінгових програм щодо формування та розвитку професійної ідентичності майбутніх фахівців допомагаючи професій.

Дипломна робота складається зі вступу, трьох розділів, висновків, списку використаної літератури (87 найменувань) та додатків. Робота викладена на 84 сторінках друкованого тексту, проілюстрована 6 таблицями та 15 рисунками.

РОЗДІЛ І. АНАЛІЗ ТЕОРЕТИЧНИХ ПІДХОДІВ ВИВЧЕННЯ ПРОФЕСІЙНОЇ ІДЕНТИЧНОСТІ ТА ЇЇ ДЕТЕРМІНАНТ

1.1 Поняття «Ідентичність» в площині наукового-психологічного диспуту

Ідентичність на сьогоднішній день стає ключовим поняттям міждисциплінарних гуманітарних концепцій, де предметом вивчення виступають різні аспекти взаємин у суспільстві. За останні роки спостерігається активізація інтересу до концепту «ідентичності», і хоча він залишається не зовсім точним, а його некоректне використання піддається критиці, за висловом Н. Еліаса, «поки не буде розроблено чітке уявлення процесу і особливо поняття розвитку, понятійна проблема людської ідентичності залишатиметься важкою, фактично нерозв'язною» [82, с. 256]. Актуальність психологічних досліджень ідентичності визначається перш за все розумінням, того що комплекс властивостей і характеристик, що утворюють ідентичність людини, формує як об'єктивні, так і суб'єктивні соціально-особистісні та професійні позиції, що визначають місце індивіда в суспільно-професійній структурі, а також фокус бачення індивідом свого становища в даній структурі

Термін «ідентичність» має в науковій літературі найрізноманітніші визначення, а зумовлено це тим, що воно є предметом досліджень різних дисциплін – соціології, психології, філософії, лінгвістики тощо. Однак в психологічній науці дане поняття виникло в середині ХХ століття, і стало одразу категоріальним інструментом, за допомогою якого можливо було вирішити проблеми, які пов'язані із структурою, змістом та функціональними особливостями суб'єктивного переживання «Я» - ядра особистості, динамічної системи, що скеровує поведінку індивіда та допомагає пережити власну цілісність у часі та просторі.

Так П.Ріккер вказує на джерело певної двозначності в етіології «ідентичності». Автор вважає, що корінь слова «ідентичність» складається з

двох латинських коренів: «ten» (вища міра подібного, аналогічного) та «ipse» (замість, (ipseite), self). Таким чином відбувається накладання один на одного двох значень: «стійкість-мінливість у часі» та «тотожність самому собі – знаковість». На думку автора, сам термін «ідентичність» діалектичний за своєю природою, що й виражається множинністю зв'язків між сталістю та мінливістю ідентичності [33]. У момент, коли індивід відчуває повноцінну ідентичність, процес пошуку ідентичності повністю не зупиняється, а навпаки, через певний проміжок часу рівновага гармонійності порушується і починається новий пошук.

Поява терміну «ідентичність» у науковому кругообігу належить Е.Еріксону, це сталося у 60-роках ХХ століття, проте сам автор перші витoki дослідження феномену відмічає у роботах У.Джеймса та К.Ясперса.

Так, У.Джеймс [20] один із перших психологів почав займатися проблематикою Я-концепції, вказуючи на двоякість та інтегративність «Я». Структура особистісного Я, за словами автора, включає дві сторони однієї цілісності, які існують одночасно: Я - усвідомлюване (І) та Я - об'єкт (Ме). Таким чином, особистість з одного боку володіє самосвідомістю, з іншого – усвідомлює себе як одну із елементів дійсності, оскільки кожний рефлексивний акт передбачає ідентифікацію «Я», як об'єкта (все те, що людина може назвати своїм). У сфері «Я» У.Джеймс виділяє чотири складові і розміщує їх у порядку значущості: Я-духовне, Я-матеріальне, Я-соціальне та Я-фізичне. За словами Е.Еріксона, сам У.Джеймс у своїй теорії, поняття «ідентичності» презентує через поняття «характер», як суб'єктивне сприйняття, переживання тотожності та цілісності.

Ідеї К.Ясперса, відображали роздуми про взаємовідносини «Я» і «Ти». Автор розглядає ідентичність як одну із чотирьох формальних ознак самосвідомості – усвідомлення того, що індивід залишаюся тим, ким був завжди, і все те, що відбувається у його житті, відбувається саме з ним, а не з кимось іншим. Таким чином, перша ознака ідентичності – це почуття діяльності (усвідомлення себе як активної істоти), друга – усвідомлення

власної єдності (в кожний момент я усвідомлюю, що Я єдиний); третя ознака – усвідомлення власної ідентичності (Я залишаюся тим, ким був завжди), четверта – почуття відмінності (моє Я відмінне від усього світу) [86].

Як свідчать літературні джерела, З.Фрейд також звертається до поняття ідентичність [67], проте у його роботах акцент ставиться не на феномені, а на його механізмі формування - ідентифікації. Процес ідентифікації дає змогу суб'єкту несвідомо ототожнювати себе з іншими, тим самим засвоювати моделі поведінки значущих фігур та формуванню Супер-Его. Надалі у роботах З.Фрейда прослідковується генезис поняття ідентичності, так спочатку мова йде про «перцептивну ідентичність», далі вже присутнє поняття «внутрішня ідентичність», та на останок «досягнута ідентичність», коли в індивіда спостерігається завершальний етап формування всіх мислинневих процесів.

Поняття ідентичності є основним також у соціально-психологічних та соціально-філософських концепціях Е.Фромма. Ідентичність розглядається у ракурсі двоплощинності, а саме через взаємодію людини та суспільство та через діалектичність зв'язку індивідуального та загального у людській природі. На думку автора, ідентичність – це одна з екзистенційних потреб людини: «Індивідуум перестає бути самим собою. Він перетворюється в такий тип особистості, який потребує певної культурної моделі, і як результат стає схожим на інших, таким, яким його хочуть бачити» [68, с.148]. Для особистості, взаємодіяти з оточуючим світом необхідно, щоб уникнути самотності та ізольованості, а досягнути цього особистість може шляхом самоототожнення з певними ідеями, цінностями, соціальними нормами та стандартами.

Щодо самого основоположника поняття ідентичності - Е.Еріксона, то дане поняття автор розглядає як «процес організації життєвого досвіду в індивідуальне Я, як результат утворення складної багаторівневої структури». Важливо також відмітити, що саме він досліджував ідентичність

використовуючи як психоаналітичний так соціологічний підхід, тим самим надав даній проблематиці міждисциплінарний статус та зміст [83].

Згідно Е.Еріксону, ідентичність виникає у процесі найрізноманітнішої взаємодії, на основі довіри та емпатії між суб'єктами взаємодії. Надалі у ході внутрішньопсихічних процесів (інтродекції, ідентифікації, формування ідентичності) відбувається «пробна кристалізація» ідентичності. Вчений стверджує, що процес формування ідентичності відбувається протягом усього життя, однак у юнацькому віці досягає певної цілісності, тим самим містить у собі всі значущі для людини ідентифікації.

Динамічність ідентичності відображається у рівнях, серед яких виділено такі: індивідуальний, особистісний та соціальний. На першому рівні, відбувається аналіз ідентичності, як результат усвідомлення людиною власного існування у часі та просторі, та визнання цієї тотожності значущими оточуючими.

Другий рівень – особистісний, відображає відчуття власної неповторності, унікальності життєвого досвіду, внутрішню тотожність. Це прихована робота Его-синтезу, яка інтегрує всі дитячі ідентифікації з розумовими здібностями, з сприятливими можливостями та запропонованими соціальними ролями.

Третій рівень ідентичності - соціальний, який відображає внутрішню солідарність людини із соціальними, груповими ідеалами та стандартами. Саме останній рівень сприяє тому, що ми поділяємо світ на подібних та відмінних собі.

Послідовником Е.Еріксона є Дж.Марсія [69], який розглядає ідентичність як внутрішню самостворюючу організаційну систему, що складається з потреб, здібностей, переконань та індивідуального досвіду особистості. Структура ідентичності проявляється феноменологічно, через патерни рішення проблем. Таким чином, вирішення кожної, навіть незначної проблеми сприяє досягненню ідентичності. Автор зазначає, що мірою прийняття найрізноманітніших рішень відносно себе та свого життя,

відбувається розвиток ідентичності, підвищується рівень усвідомлення своїх слабких та сильних сторін, формується цілеспрямованість та осмисленість існування.

Про взаємодоповнюючі елементи ідентичності особистості, тобто про нероздільну взаємодію соціального та особистісного вказували представники теорії соціальних уявлень С.Московічі та У.Дойлс.

На думку, С.Московічі, в структурі особистості є ідентифікаційні матриці, що складаються з великої кількості різних ідентичностей. Та ідентичність, яка займає в структурі особистості домінуюче положення протягом певного періоду організовує свою ієрархію та свій порядок у структурі ідентифікаційної матриці. Саме домінуюча ідентичність визначає параметри, з якими особистість себе ототожнює [87].

Вже У.Дойлс [69] наголошував, що не варто ідентичність розглядати тільки як набір індивідуальних характеристик особистості, які роблять її відмінною від інших. Оскільки подібні та відмінні характеристики можна прослідкувати як на соціальному, так і на особистісному рівнях. Основною ідеєю автора стало те, що ідентичність необхідно розглядати через соціальну репрезентацію, як асиміляцію розповсюджених в суспільстві уявлень про особистість.

Однією із умов становлення ідентичності, А.Ватерман, вважає самовизначення, що включає цілі, цінності та переконання. У своїх дослідженнях, автор здійснює акцент на ціннісно-вольовому параметрі в структурі особистості, де цілі, цінності та переконання - елементи ідентичності. Формування елементів ідентичності відбувається тоді, коли особистість стоїть перед вибором альтернативних інтересів, які в майбутньому визначатимуть її життєве призначення. До числа основних життєвих сфер, які є вагомими у становленні ідентичності підростаючої особистості, належать такі: вибір професії; вибір релігійних та моральних переконань; вибір політичних поглядів; прийняття соціальних ролей [33].

Відчуття досягнутої ідентичності може поступово порушуватися мірою того як цілі, цінності та переконання втрачають свою життєздатність та неспроможні відповідати вимогам сучасного життя. Якщо у цей момент, людина адекватно відреагує на зміни та шукатиме шляхи їх вирішення, тоді ідентичність трансформується відповідно до нових умов соціуму. Якщо, у поведінці особистості переважатимуть механізми «психологічного захисту» і вона не помічатиме змін навколо, тоді виникатиме криза ідентичності.

У роботах російських та українських науковців таких як Н.Антонової [7], Т.Буякас[15], М.Заковоротна [27], Н.Іванової [32], В.Малахова [40], Т.Баранова[10], В.Москаленко[46], І.Середницької [60], В.Павленко[49] ідентичність представлена як багатовимірний інтегрований феномен, який забезпечує індивіду цілісність, тотожність та визначеність. Як стверджують автори, ідентичність належить індивіду субстаціонально, тому, що вона незакладена від народження, але проявившись не може безслідно зникнути.

Напрацювання М.Ярошевського в дослідженні «образу Я» послужила відправною точкою у вивченні феномена ідентичності у вітчизняній психології. Автор вказує на те, що особистість представлена соціально-психологічними характеристиками: стать, національність, ім'я і т.д. [85]. Однак тривалий час ідентичність розглядалася в рамках досліджень самосвідомості і самоствавлення. Проте прояв ідентичності можливий як на соціальному, так і на індивідуальному рівнях. Саме на соціальному рівні відбувається ідентифікація особистості з нормами соціуму, і як наслідок формування групової свідомості. Індивідуальний рівень формує неповторність особистості при співвіднесенні себе з оточуючими.

В.Малахов [40], зазначає, що необхідно досить чітко розмежовувати напрямки дослідження ідентичності, оскільки це може спричинити змішування понять. Автор підкреслює, що не варто «легко перестрибувати з індивідуально-психологічного на соціально-культурний рівень, тим самим співвідносити соціальне Я та колективну ідентичність». В залежності від того з якою соціальною групою (спільнотою) себе ідентифікує індивід,

В.Малахов розрізняє політичну, національну, ідеологічну, етнічну та культурні ідентичності. Зауважує, що «особистісна ідентичність» може бути атрибутованою виключно індивідом, а «колективна ідентичність» завжди потребує доповнень та обговорень в контексті соціокультурних змін.

Н.Антонова ідентичність розглядає через рівень розвитку в особистості таких властивостей як сила, відкритість, слабкість і закритість, та описує відповідні типи ідентичності.

Відкрита сильна ідентичність – формується у результаті здійсненого вибору індивіда у ситуації кризи ідентичності; дає змогу оцінити уявлення про себе та своє життя. При цьому людина не втрачає можливості сприймати нове, змінюючись вона не лише зберігає переваги свого «Я-минулого», але й відчуває єдність минулого з теперішнім та майбутнім. Така ідентичність сприяє цілеспрямованості та усвідомленому ставленні до свого життя.

Закрита сильна ідентичність - властива людині із сформованим, жорстким та незмінним образом Я. Вона прагне залишатися в рамках стереотипів та не бажає змінюватися, що може бути спричинено відчуттям страху - втратити свою ідентичність. Така ідентичність формується привзаємодії з групою.

Відкрита слабка ідентичність – індивід розуміє та відчуває зміст своїх страждань, тому активно йде шляхом досягнення ідентичності апробуючи різні способи поведінки та спілкування.

Закрита слабка ідентичність - властива індивіду, який погано відчуває, що робить неправильно, та водночас не знає і не бачить перспектив для самозмін. Закритість особистості спричинена невдалими, травмівними наслідками пошуку ідентичності, які були в минулому[7].

У структурі ідентичності О.Маховська виділяє три рівні, серед яких: соціальний, індивідуальний та ситуативний. Соціальний рівень, забезпечує культурно-соціальний сценарій того середовища в якому перебуває індивід, ситуативний - забезпечує накопичення знань про світ та людей;

індивідуальний (суб'єктивний) рівень відповідає за вибір подій та людей, співвідносячи їх із соціально-бажаними нормами [43] .

Як стверджує В.Зливков, критерієм сформованої ідентичності є усвідомлене «Я» відносно суспільства. Таким чином, до основних ознак ідентичності належить: стійкий, усвідомлений та прийнятний образ себе у всьому різноманітті стосунків особистості та оточуючого світу; відчуття адекватності, стабільності, володіння власним Я, незалежно від його змін та ситуацій, які склалися; здатність особистості до повноцінного вирішення задач, які виникають перед нею на кожному етапі розвитку[30].

Л.Шнейдер [80] розглядає ідентичність як синтез всіх характеристик особистості в унікальній структурі, яка визначається та змінюється в умовах трансформацій соціального середовища. Структура ідентичності розвивається нелінійно та нерівномірно, і визначається прагненням особистості до цілісності. Становлення ідентичності може відбуватися як у прогресивному, так і в регресивному напрямі.

Подібні міркування, зустрічаємо в розробках Т.Яблонської [84]. Так, авторка зазначає, що ідентичність має структуру, яка наповнена змістовним та оціночним основними компонентами. Структура ідентичності змінюється та розвивається упродовж всього життя людини.

У своїх напрацюваннях, І.Середницька визначає, що компонентний склад показників ідентичності біполярний. З одного боку- зріла ідентичність, а з іншого – неідентичність, тобто криза. У структурі ідентичності авторка представляє формально-динамічні (дифузність, локалізованість, стійкість, нестійкість ідентичності) і якісні (емоційні, когнітивні, поведінкові компоненти ідентичності) характеристики. Це дало змогу авторці визначити п'ять основних факторів ідентичності та її криз: «зріла-ідентичність - криза ідентичності», «інтелектуальна чутливість-інтелектуальна нечутливість», «соціальна спрямованість – спрямованість на себе», «безвідповідальність – відповідальність», «радикалізм – консервативна обережність» [60].

У своїх дослідженнях феномену ідентичності, В.Зливка та О.Котух [55]. опираються на інтегративний аналіз, де ідентичність розглядається як взаємодоповнюючі та взаємозалежні аспекти соціальної та особистісної ідентичності, які змінюються в соціальній реальності. При цьому, особистісна ідентичність, охоплює індивідуально-специфічні характеристики особистості, а соціальна - транслюється соціально-групову приналежність. Важливо враховувати умовність такого первинного розмежування, оскільки зближення індивідуальних особливостей та особливостей групи, здебільшого виражатиметься двостороннім процесом, як на стадії самокатегоризації та самоідентифікації, так і пізніше, в процесі розвитку самої особистості, групи, та особистості в групі.

Таким чином, ідентичність є складним та багатогранним феноменом, розвиток якого супроводжується суперечливим та тривалим процесом становлення особистості через подолання криз. Формування ідентичності можливе тільки в системі взаємовідносин, а тому взаємодія з оточуючими дає змогу отримати новий досвід, активно засвоїти категорії та поняття з допомогою яких відбувається пізнання себе. Як інтегративний феномен ідентичність включає в себе особистісну тотожність (наступність особистості в часі) та групову приналежність (соціальну позицію, що задається індивідом та групою).

1.2 Професійна ідентичність як передумова професіоналізації майбутнього фахівця

Феномен професійної ідентичності в психології, цілеспрямовано почали вивчати в кінці XIX - поч. XX ст. в рамках психотехнічного руху. Основоположником науково-психологічного підходу до проблеми становлення і формування професійної ідентичності вважають Ф.Парсонса, оскільки саме він сформулював основи практичної роботи з підготовки молодих людей до вибору професії. Як зазначає Н.Шевченко [79],

дослідження феномену професійної ідентичності досить суперечливе, оскільки актуалізує питання про її місце в структурі процесу ідентифікації особистості загалом, так і навпаки, підлеглий елемент, який формуватися під впливом особистісних якостей людини. Оскільки дослідження цього питання в зарубіжній психології почалося значно раніше, тому доречно першочергово представити наукові розвідки саме зарубіжних науковців.

Наприклад, М.Аргайл базовим компонентом у професійній ідентичності визначає взаємодію з іншими членами професійного об'єднання. На думку автора, цей фактор допомагає особистості засвоювати професійні стандарти і оцінювати рівень оволодіння професійних навиків. Цікаво також відмітити, що усвідомлення професійних вимог, професійних цінностей, етичних норм, відбувається під час оволодіння професією, а не навпаки. Таким чином, процес становлення професійної ідентичності здійснюється, як співвіднесення індивідуальних особливостей і соціальних впливів в процесі професіоналізації, що дає змогу індивіду здійснювати професійну саморегуляцію [8].

Передумовою професійної ідентичності Д. Сьюпер вбачає в «професійній Я-концепції», яку запропонував у 1943р. Професійна Я-концепція, визначалася автором як результат компромісу між успадкованими генетичними якостями і здібностями, можливостями виконувати різні соціальні ролі й оцінкою того, якою мірою це поєднується з очікуваннями інших [3]. Підкреслюється адаптаційний потенціал людини до певної професії, а професійна Я-концепцію як набір характеристик самосприйняття, усвідомлюваних індивідом як професійно релевантних.

Варто відмітити, що пошук свого професійного Я досить тривалий процес, який автор представив в етапах:

1. Етап росту - (до 14 років (через ігрову та навчальну діяльність діти програють різні соціальні ролі, зокрема ролі-професії, випробовують себе у різноманітних заняттях, з'ясовуючи для себе, що їм подобається,

що добре виходить; з'являються певні інтереси, які можуть бути визначальними для майбутньої професії.

2. Етап дослідження (від 15 до 24 років) хлопці та дівчата намагаються розібратися та визначитися у своїх потребах, інтересах, здібностях; самоаналіз дає змогу випробовувати можливі варіанти професійної діяльності; наприкінці цього етапу відбувається вже вибір професії та її оволодіння.
3. Етап зміцнення професії (від 25 до 44 років) люди прогнуть знайти міцну позицію в обраній сфері діяльності, у першій половині цього етапу спостерігається зміна професій (інколи навіть декількох), але у другій половині цього етапу спостерігається тенденція до обраного виду занять.
4. Етап збереження досягнутого (від 45 до 64 років) – люди прагнуть зберегти за собою становище, яке досягли на попередньому етапі професійної реалізації.
5. Етап спаду (після 65 років) завершення професійної діяльності.

Подібний підхід використовував також Е.Зеєр [28-29], який досліджував професійну ідентичність через поняття професійний образ. Автор зауважував, що професійне становлення супроводжується особистісними змінами (кризами розвитку, стагнацією, деформацією), що обумовлює нерівномірність та перервність професійного розвитку.

У своїй роботі Н.Іванова виокремлює важливі критерії професійної ідентичності, а саме

- усвідомлення своєї приналежності до професійної спільноти «Я-Професійна група»;
- знання про власну відповідність професійним еталонам;
- знання про місце в системі професійних ролей;
- знання про ступінь професійного визнання іншими учасниками професійної спільноти;
- знання про свої слабкі та сильні сторони як фахівця;

- знання про шляхи та способи професійного самовдосконалення [31].

У дослідженнях Д. Холла та Д. Холланда зазначається, що професійна ідентичність важлива складова в структурі особистості, оскільки сприяє успішному пристосуванню індивіда до зовнішнього середовища, зокрема до професійного. Професійна ідентичність - це домінуючий фактор професійної кар'єри, який базується на професійній придатності, професійній мотивації та визначає неповторний шлях розвитку індивіда як професіонала [78].

Сучасні наукові напрацювання [1; 12; 22; 37; 39; 47; 64] свідчать, що зміни в соціальній та економічній сферах суспільного життя зумовлюють численні трансформації в професійних ролях, а також підвищують вимоги до тих чи інших професій, активізують появу більш затребуваних професій, змінюють структурність в професійній та організаційній діяльності. А тому, підготовка майбутнього фахівця сьогодні здійснюється в напрямі двох векторів:

- «розвиток» - професійний розвиток, здатність виконувати складні завдання, швидке оволодіння новою інформацією і т.п.;
- «ідентичність» передбачає орієнтацію на розуміння власного «Я» , адже від відповіді на питання «Хто Я?» залежить багато в професійній діяльності кожної людини.

Варто відмітити, що Винославська О. [16], О.Фонарьов [66], О.Черний[73] пов'язують професійну ідентичність з такими поняттями як професіоналізація, професійне самовизначення, професійний розвиток тощо.

У роботах К. Альбухановой-Славської [2], висвітлюється підхід до типології ідентичності на основі явищ - «життєва позиція», «життєва лінія», «сенс життя». Авторка, дещо складно та суперечливо представляє типи ідентичності відповідно до особливостей самовираження особистості в професії: самовираження відбувається через вибір професії, яка максимально близька до характеристик особистості; вибирається фах, що дає можливість особистості рухатися по шаблях професійної майстерності; самовираження в професії відбувається через вдосконалення і розвиток особистісних якостей і

здібностей; самовираження людини засноване на розвитку здібностей і самоконтролю, самоаналізі, плануванні творчої активності.

У роботі І. Дружиніної [24], зазначається, що професійна ідентичність займає чільне місце серед інших ідентичностей (гендерної, етнічної) оскільки містить довільний характер її здійснення та роль мотиваційно-ціннісної основи, яка детермінується рівнем включеності індивіда у зв'язки в середині професії та поза нею. Таким чином, зміст професійної ідентичності створюють численні соціально-психологічні та особистісні чинники, які виникають, формуються та розвиваються в контексті соціального середовища в якому набувається чи здійснюється професійна діяльність.

Особливий інтерес представляють дослідження формування та розвитку професійної ідентичності у майбутніх фахівців в процесі професійної підготовки та фахівців у процесі безпосередньої роботи. Безумовно, що процес професійного становлення особистості починається у ВОЗ, коли студенти набувають перші теоретичні та практичні знання про професію, приймають ціннісні орієнтації обраної професії, набувають досвіду професійного спілкування. Деякі студенти, ще в період навчання у вищій школі починають працювати за фахом, що тільки підсилює їх входження у світ професії Так, за результатами дослідження Т.Березіної [11], у студентів соціономічного спрямування відбувається такі етапи формування професійної ідентичності:

- 1) початковий вибір, на цьому етапі студенти вперше знайомляться з професійною спільнотою, починають приглядатися до неї. Варто зазначити, що на цьому етапі у майбутніх фахівців формується ціннісне ставлення до обраної професії;

- 2) підтвердження первинного вибору чи відмова від нього. На цьому етапі у студентів можуть суттєво змінюватися професійні уподобання та наміри; може спостерігатися розчарування щодо професійного вибору, або ж навпаки стійке переконання щодо його правильності;

3) реалізація первинного вибору діяльності. На цьому етапі у студентів відбувається ідентифікація себе зі своєю професійною діяльністю, входження до професійної спільноти, усвідомлення своєї професійної самостійності та ефективності.

На процес формування професійної ідентичності можуть вплинути такі групи чинників:

1) персоналізовані, цю групу утворюють чинники, які пов'язані з ціннісно-смісловою сферою, самосвідомістю, самоактуалізацією, рефлексивністю, компетентністю, здібностями тощо;

2) об'єктивні, цю групу формують чинники, які пов'язані з вимогами професійної діяльності, яка здійснюється в особистісно-орієнтованій парадигмі, яка виступає регулюючою основою професійно-особистісного самовизначення майбутнього фахівця;

3) чинники, які пов'язані з організацією освітньої та професійної сфер[65].

На професійне становлення особистості впливають також біологічні, соціальні і внутрішньо особистісні фактори Біологічне становлення фахівця підпорядковане фізіологічного розвитку людини. Соціальний фактор висвітлює вплив сім'ї та найближчого оточення людини і державний устрій на її професійний вибір. Більш складним для діагностики та оцінки вважається внутрішньоособистісний фактор, який включає домагання людини, її самооцінку, образ «Я» та ін. [50].

У своїй праці О. Андрієвська-Семенюк [4], звертає увагу на професійну ідентичність та фахову ідентичність, які є досить тотожними поняттями, проте змістовно - відмінними. На думку авторки, найбільш сенситивним етапом в становленні професійної ідентичності є період навчання у ЗВО, коли особистості необхідно прикласти чимало зусиль, щоб знайти і прийняти нові цінності, види діяльності, способи адаптації та розвитку в межах нових життєвих обставин.

Про основні етапи формування професійної ідентичності студентів вказує Г.Гарбузова. Перший етап «адаптаційний», етап осмислення професійної ідентичності, спроба входження в нове соціальне та професійне середовище, усвідомлення себе студентом – майбутнім фахівцем. Другий етап «стабілізації», відбувається усвідомлення власних здібностей і можливостей відповідно до обраної спеціальності. Студент починає сприймати себе суб'єктом майбутньої професійної діяльності та отримує від цього моральне задоволення. Третій етап «корегувальний», переосмислення й уточнення власної фахової ролі, професійно-творчого саморозвитку, працевлаштування, професійної адаптації, початку професійної кар'єри і самореалізації [19].

Якщо розглядати питання про професійне становлення в широкому контексті, то воно досить ґрунтовно представлено в дослідженнях М.Пряжнікова [54] про рівні самореалізації, які визначаються внутрішнім прийняттям або неприйняттям людиною своєї трудової діяльності та ступенем творчого ставлення до неї. Фахівець може бути агресивно налаштований щодо професійної діяльності: не виконує роботу; прагне уникнути робочих моментів; працює за зразком без бажання вдосконалювати роботу і себе як фахівця. А може навпаки, намагатися зробити свою роботу інакше, відхиляючись від встановленої інструкції; прагне вдосконалювати свою діяльність; працює на творчому рівні. Можна припустити, що людина, яка має високий рівень професійної ідентичності буде прагнути до поліпшення і вдосконалення своєї професійної діяльності, ніж людина, яка знаходиться на деструктивному або пасивному рівнях виконання своєї роботи.

На думку Ю.Поваренкова, «виокремлення професійної ідентичності є закономірним процесом послідовної диференціації поняття «ідентичність», оскільки в основі даного процесу лежить специфіка її елементів» [53, с.54] . За словами автора, професійна ідентичність – це критерій професійного розвитку, який свідчить про якісні і кількісні особливості прийняття

людиною: себе як професіонала; конкретної професійної діяльності як способу самореалізації та задоволення потреб; системи ціннісних норм, характерних для даної професійної спільноти . Дослідником зазначаються такі форми прояву професійної ідентичності як : емоційний стан або відчуття профідентичності; тенденція і критерій професійного розвитку індивіда; джерело інформації для регулювання власного професійного розвитку та реалізації суб'єктних очікувань [52].

У концепції професіогенеза О.Єрмалаєвої [25] професійна ідентичність компонент особистісної ідентичності і забезпечує успішний професійний розвиток людини. Професійна ідентичність – це продукт тривалого особистісного та професійного становлення, який досягається на високих рівнях оволодіння професією; стійке утворення узгодженості основних складових професійної діяльності. Мова йде про співвідношення реального професійного Я (РПЯ) та ідеальне професійне Я (ІПЯ). Таким чином, професійна ідентичність слугує регулятором, який стабілізує та змінює основні елементи професійного становлення.

Л.Шнейдер розглядає професійну ідентичність як результат процесів професійного самовизначення, персоналізації та самоорганізації, що виявляється в усвідомленні себе як представника певної професії та професійного співтовариства, що відображається у когнітивних, емоційних та поведінкових самоописах [80]. Це дало змогу авторці у своїй роботі «Професійна ідентичність» детально проілюструвати дві ідентичності, які беззаперечно впливають на професійну ідентичність: самоідентичність та псевдоідентичність. Самоідентичність – є вищим рефлексивним рівнем ідентичності. Її формування відбувається в результаті синтезу зовнішніх та внутрішніх джерел природи. До джерел зовнішньої природи авторка відносить все, що пов'язано з професійним становленням особистості на етапі професійно-навчальної діяльності: навчання, досвід взаємодії, оволодіння професійними термінами. До джерел внутрішньої природи належать емоції, досвід, самосприйняття, образ «Я - суб'єкт професійної

діяльності», готовність інтегруватися у професійну спільноту, готовність реалізувати себе в професійній діяльності.

Псевдоідентичність характеризується тим, що особистість яскраво табує свою ідентичність, або ж надмірно її підкреслює. Окрім цього, відбувається порушення ідентифікаційних механізмів, як результат звуження поля діяльності та підпорядкування тільки одному елементу професії (ролі, функції, статусу, інтеракції).

Концепція професійної ідентичності Л.Шнейдер розглядається в індивідуалістичному підході, коли людина в процесі свого професійного становлення та прийняття себе, спроможна нести відповідальність за обраний шлях. Такий підхід визначає, що в ситуації професійної кризи, індивід проявлятиме високу осмисленість та регулятивність поведінки, формуватиме бачення себе як спеціаліста, здійснюватиме особистісне самовизначення.

Очевидно, що формування та розвиток професійної ідентичності відбувається неусвідомлено. Майбутній фахівець, під час навчання, набуває професійних компетенції, а засвоєння професійних норм та стереотипів дають змогу сформувати йому більш чіткий образ «еталонного професіоналу», доповнюючи образом «Я професіонал». З часом можна відмітити, що професійне самопізнання набуває певної цілісності та осмисленості. Якщо цей процес не відбувся, на жаль людина залишається з досить обмеженим набором професійних інструментів, які не дають їй змогу адаптуватися та реалізуватися в професійному світі.

Результати наукових досліджень Т.Румянцевої свідчать, що досягнення професійної ідентичності стає можливим, якщо майбутній фахівець: самостійно та відповідально повідомляє про свій образ професії, проявляє готовність до ситуації професійної невизначеності, здійснює активні пошуки інтеграції в професійне середовище, продовжує активізовувати та розвивати затребувані професійні знання, уміння та навички [80].

О.Коропецька [43] вказує, що на професійне становлення особистості, пояснює професійну ідентичність як стійке узгодження індивідуальних

ознак, специфіки умов та змісту професії, що забезпечує досягнення на конкретному етапі певного суб'єктивного рівня професіоналізму. Це сприятиме подальшому професійну зростанні та переносу сформованих навичок і умінь у ситуації зміни діяльності.

На думку сучасної дослідниці А. Борисюк, професійна ідентичність – це інтегративне поняття, що об'єднує в собі компоненти особистісної та соціальної ідентичності, багаторівнева динамічна структура, що містить усвідомлені та неусвідомлені компоненти. Авторка зауважує, що професійна ідентичність є складова самосвідомості; результат професійного самовизначення; характеристика особистості з погляду її професійної взаємодії з навколишнім світом. Науковиця також виокремила показники рівня сформованості професійної ідентичності: соціальний статус, самоповага, особистісна безпека, зниження рівня тривожності, постійне самовдосконалення, професійне та особистісне зростання, структурування життєвого часу й простору, віднайдення особистого сенсу життя [13-14].

Інший науковий підхід до розуміння цього поняття використовує науковиця Ж.Вірна, яка розглядає професійну ідентичність як результат дії особистісного прийняття професії [18]. Професійна ідентичність, дає змогу особистості здійснити прийняття себе в професії на різних рівнях ціннісних позицій, які допустимі у тому чи іншому професійному просторі. Тому, коли співвідносяться цінності та емоційні складові професійної ідентичності, її досягнення відбувається за допомогою рефлексії та самоопису, тобто відбувається інтеграція зовнішнього та внутрішнього світу, як досвід соціального та духовного життя особистості. При цьому, становлення професійної ідентичності та професіоналізація свідомості опосередковані тривалим, поетапним розвитком індивіда як суб'єкта, особистості та індивідуальності. Спочатку це етап навчання, накопичення досвіду, освоєння та систематизації теоретичних знань. Пізніше доєднується психологічна складова професіоналізації, коли людина спостерігає, привласнює та представляє себе та майбутню професію. Наступний – етап саморефлексії,

усвідомлення реального стану справ, їх прийняття чи не прийняття нею, а також визнання чи невизнання професійним співтовариством її як фахівця. Важливо те, що досягнення професійної ідентичності відбувається в процесі навчання, уможлиблюється через творчу пізнавальну активність особистості, а також її психологічну підготовку до ефективного здійснення професійної діяльності.

Про складність та багатогранність професійної ідентичності представлено в дослідженнях Я.Андрушко [6], який визначає, що домінуючими складовими професійної ідентичності фахівця є саморефлексія, моделювання, наслідування професійних взірців майбутнього фаху, чітке визначення свого місця та ролі в професії. Важливо, щоб фахівець мав потребу постійно розвиватися та самовдосконалюватися, тим самим співвідносячи свої знання, уміння та навички на кожному етапі професійного життя.

Професійна ідентичність, у напрацюваннях українських дослідниць Н.Чепелевої та Н.Пов'якель, ключова ланка особистісної підготовки майбутнього фахівця та його професійної свідомості. Визначальним для професійної ідентичності є прийняття професійної ролі, сформованої мотиваційної структури, цінностей та норм, які спонукатимуть особистість до ефективної професійної діяльності та постійного самовдосконалення [70].

Цікавим є дослідження професійної ідентичності серед студентів гуманітарного та технічного спрямування, яке проводилося В.Черненко та В.Кравченка [72]. Як зазначають автори, сформованість професійної ідентичності супроводжується відчуттям захищеності, вірою у власні реальні та потенційні можливості, гордістю за свою професію, розуміння її важливості та потрібності, задоволеності собою, результатами своєї праці, перспективами свого росту й умовами своєї праці.

Професійна ідентичність особистості починає формуватися з потреби вибору майбутньої професії та подальшої професійної підготовки. Під професійною підготовкою розуміється сукупність знань, умінь і навичок, що

дозволяють виконувати роботу в певній галузі, і є одним із завдань професійного розвитку людини. Навчання вже на старших курсах (ЗВО, ПТУ) – період, коли на основі усвідомлення можливих ролей, засвоєних у ході професіоналізації, відбувається формування нових цілей і перспектив, зумовлених переосмисленням та уточненням різних варіантів професійно-творчого саморозвитку. Дослідження науковців здійснювалося за участі студентів ЗВО, як результат було виявлено, що студенти гуманітарного напрямку більш схильні до переживання кризи професійної ідентичності, вони мають високий рівень тривожності та несамостійні у виборі професії, порівняно зі студентами технічного напрямку. Для студентів технічного напрямку більш характерне порушення механізмів ідентифікації, соціальних зв'язків, ригідність Я-концепції, робота ними оцінюється як інструмент досягнення цілей, коли вибір професії робиться через необхідність підкреслення свого соціального статусу, прагнення до престижу, уникнення проблеми вибору (стану кризи), бажання при закінченні закладу знайти роботу з високою оплатою. Автори зазначають, що для сучасних студентів вибір професії недостатньо усвідомлений, що ускладнює формування професійної ідентичності.

Подібні міркування зустрічаємо у наукових розвідках І.Мельничук [44], яка визначає, що становлення майбутнього професіонала починається саме під час навчання у вищому навчальному закладі, а тому важливим завданням, для університетської освіти є формування навчальної діяльності, тобто вміння вчитися в умовах вищої школи. Окрім цього, навчально-професійна діяльність найбільш інтенсивно впливає на особистісне зростання та професійне становлення студентів, оскільки саме у процесі навчально-професійної діяльності виникають такі новоутворення студентського віку, як професійна ідентичність, професійна рефлексія, професійне мислення та готовність до професійної діяльності.

Отже, професійна ідентичність визначається як інтегративне утворення особистості, в якому конструюється уявлення людини про значущі ознаки

для фахівця, прийнятні цінності і цілі професійної групи, уявлення про своє місце в цій групі, цей процес супроводжується почуттям прийняття своєї професійної приналежності та слугує одним з критеріїв професіоналізму.

1.3. Мотивація до професійної діяльності та особистісна зрілість як детермінанти професійної ідентичності

Професіоналізація фахівця, досить тривалий та складний процес, який супроводжується численними трансформаціями когнітивних схем професійного вибору та емоційним тлом професійного здійснення.

Дослідження Г.Балл[9] Г.Любімова [38], А.Разумної [56] засвідчують той факт, що за час навчання у вищому закладі в майбутнього фахівця закладаються основи професіоналізму, формується потреба і готовність до безперервної самоосвіти в умовах, що змінюються.

У рамках традиційної освіти професійному розвитку присвячено досить велику кількість робіт [14; 26; 35; 74]. Зокрема досліджені такі аспекти, як вплив особистісних факторів на процес і результат особистісно-професійного розвитку, різні аспекти професійної компетентності, концептуально описана стратегія досягнення професіоналізму, розглянута роль самооцінки у формуванні мотивації досягнення і саморозвитку і т.д.

Вбачаємо, що ключовим моментом у формуванні та розвитку професійної ідентичності студентів-психологів є безумовно певні інтегральні психологічні характеристики, що визначають ефективність навчально-професійної діяльності та успішність її освоєння. Звісно, що перш за все мова йтиме про особистісні якості, які формують основу професійної успішності, та не варто поза увагою залишати мотиваційний аспект та особистісну зрілість, як чинників розвитку професійної ідентичності в умовах навчально-професійної діяльності.

Професійні мотиви спонукають особистість удосконалювати свою діяльність у рамках професійної підготовки у системі вищої освіти. Слід

зазначити, що професійний розвиток студентів пов'язаний: по-перше, з вивчення різних аспектів майбутньої професії; по-друге, формуванням у здобувачів уявлень про особистість професіонала, про якості, що забезпечують успіх професійної діяльності. Саме формування уявлень про особистість професіонала – це умова успішного оволодіння професією.

Термін «мотивація», введений А. Шопенгауером, увійшов у вжиток, стає пояснювальним конструктом для опису та інтерпретації причин поведінки людини, її спрямованості та механізмів реалізації. Сьогодні мотивація як психічний феномен має інше тлумачення.

Мотивація — це процес спонукання себе чи інших до дій для досягнення певної мети. Мотивація – це готовність особистості діяти певним чином, докладаючи достатніх зусиль протягом необхідного часу під впливом усієї сукупності внутрішніх факторів, що стимулюють її активність [34]; це перевага певних відносин між організмом (тобто індивідом) і середовищем. Мотивація – це складний, суперечливий, безупинний та діалогічний за своєю природою процес, котрий є складним соціально-психологічним утворенням; це суб'єктивно-об'єктивний, особистісно-соціальний процес внутрішніх (зміна ієрархії мотивів) та зовнішніх змін (інші способи реалізації мотиву), глибинний смисл і природа котрого зумовлені досвідом соціального буття людини, системою суспільних відносин.

Мотив у професії, за словами Є. Ільїна, ціла сукупність різних параметрів, а саме: мотивів, потреб, інтересів, прагнень, цілей, спонук, мотиваційних установок та диспозицій, ідеали щодо професії.

Звичайно, що мотивація має свою певну структуру. А.Додонов стверджує, що мотивація складається з чотирьох компонентів: задоволення діяльністю; значущість результатів діяльності для особистості; емоційна сила стимулювання до діяльності; тиск, що чиниться на особистість [23]. Мотивацію можна розрізняти за певними принципами. Один з них, принцип «сильна - слабка», тобто мотивацію за силою можна розрізняти як сильну і слабку. Тут доречно говорити про класичний закон Йорка-Додсона, який

свідчить: ефективність будь-якої діяльності залежить від сили мотивації, тобто чим сильніша мотивація, тим ефективніша діяльність. Однак такий прямо пропорційний зв'язок зберігається в певних межах. Якщо сила мотивації стає сильнішою і проходить через певну межу, ефективність діяльності починає знижуватися.

Поняття професійної мотивації в навчальній діяльності студента визначається віковими особливостями формування професійної самосвідомості [75]. Це сприяє розуміти напрям професійної мотивації, структуру професійної мотивації та розробити способи оптимізації самого процесу.

Структура професійної самосвідомості може бути наступною:

- ✓ «образу Я» — саморозуміння, визначення себе у власних цінностях та смислах, потребах та мотивах, особистісних особливостях;
- ✓ «образ професії» - розуміння професії, усвідомлення її різних сторін;
- ✓ «образу Я у професії» — усвідомлення себе у професії, готовності здійснити цей вибір і докладати зусиль щодо його реалізації [71].

Великий інтерес представляє концепція Д.Сьюпера, яка розкриває вибір професії у вигляді механізму ідентифікації «образу Я» з «образом професіонала» (представника цієї професії). Ступінь ідентифікації може бути показником ставлення особистості до даної професії та сили професійної мотивації. В «образ професіонала» найчастіше входить образ себе в професії, тобто мова йде про те, як людина поводить себе в професії; які здібності проявляє; які має міркування про рівень професійного успіху та професійний статус; якою професійною самооцінкою володітиме та якими людьми буде оточена [57; 64].

Згідно теоретичної концепції мотиваційно-сислової регуляції у професіоналізації психолога, Ж.Вірна [17] посилається на декілька найоптимальніших варіантів представлення концепту мотивації в структурі професіоналізації особистості.

Перша, це двофакторна модель мотивів професійної діяльності Ф.Херцберга, згідно з якою існують фактори-мотиватори та фактори-гігієни. До факторів-мотиваторів належить група мотивів, які спрямовані на вирішення робочих завдань, тим самим активізуючи такі потреби: можливість досягнення успіху; просування по кар'єрній драбині; визнання результатів роботи та публічне схвалення; висока оплата праці; наявність високого рівня відповідальності; можливість підвищення рівня професійної компетентності; цікавий та наповнений зміст роботи. До факторів-гігієни належать мотиви діяльності, які спроможні задовольнити такі потреби, як мінімум емоційного напруження на роботі; низький рівень робочих стресів; хороші стусони у колективі; лояльність або ліберальність керівника; гнучкий графік роботи.

Наступна теорія, це теорія мотивації Д.МакКлелланда, де представлено такі групи потреб фахівця: 1) професійна діяльність дає змогу реалізувати потребу у владі. Прагнення до влади виражається у бажанні впливати на інших людей та керувати ними, такі фахівці зазвичай активні, енергійні, не бояться конфронтацій та прагнуть відстоювати свою позицію.

2) професійна діяльність дає змогу досягнути успіху. Тут мотив розглядається як стійке прагнення людини досягати високих результатів у професійній діяльності.

3) професійна діяльність дає змогу бути долученим до професійної спільноти, особливо якщо сама професія досить стратифікована.

Ще одна теорія, яка потребує уваги – це теорія Д.МакГрегорі та його колег, яка інтегрувала у собі природу мотивації фахівця та особливості реалізації функції мотивування.

Професійну мотивацію пов'язують зі складним співвідношенням різних спонукань, які входять у потребнісно-мотиваційну сферу і розглядаються рушійними факторами розвитку професіоналізму особистості, вищий рівень формування якого сприяє ефективному розвитку професійної освіченості.

Аналіз розвитку професійної мотивації студента дозволяє розглядати цей процес як багатоступінчастий процес самосвідомості, самореалізації, спрямованість якого залежить як від зовнішніх умов, так і від індивідуальних особливостей діяльності.

У психологічних дослідженнях, поняття «зрілість» трактується по-різному; велика кількість досліджень, як наукових, так і практичних, присвячена розгляду цього поняття, через нинішню ситуацію соціального розвитку людини. Кожній професійній спільноті потрібні фахівці, які є суб'єктами свого життя, що можливе лише за сформованості особистісної зрілості. Мова йде про особистість, яка не просто володіє рядом особисто значущих індивідуальних якостей, а яка знає чого прагне та як діяти.

У зарубіжній літературі є аналоги представлених термінів: психологічна зрілість (psychological maturity), психосоціальна зрілість (psychosocial maturity), зрілість розвитку (developmental maturity), зрілість еґо (ego maturity). Деякі з цих понять більш широкі по відношенню до інших: психосоціальна зрілість включає психологічну зрілість як аспект у поєднанні з суб'єктивною оцінкою віку та проблемами поведінки [48].

Значна кількість авторів визначають особистісну зрілість через перерахування індивідуально-психологічних особливостей, рис характеру, якостей, якими володіє зріла особистість чи критеріїв особистісної зрілості. Варто відмітити, що уявлення авторів про особистісну зрілість залежать від прийнятих ними уявлень про структуру особистості, психічне здоров'я та психопатологію, та від їхньої соціальної приналежності. Серед таких критеріїв О.Чуйко [75] визначає: прийняття себе та інших, як необхідна умова зрілості особистості, особистісного зростання самоактуалізації; «фундаментальна довіра до людської природи»; усвідомлення своєї самоцінності; адекватне сприйняття реальності, реалістичне сприйняття дійсності; соціальне почуття - почуття ідентифікації, симпатії та прихильності, співчуття; почуття приналежності до всього людства; здатність поділяти цінності соціуму та реалізовувати їх у своїй поведінці та

становленні особистості; конструктивні соціальні взаємовідносини; гармонійні відносини з іншими людьми, хороший рольовий розвиток і вміння приймати ролі, різні за статусом та змістом; толерантність; позиція ненасильства; здатність до рефлексії та самопізнання-самооб'єктивація; гнучка «Я-концепція»; свідоме самовизначення, досягнута его-ідентичність.

Для професії психолога [18; 26; 35; 51] характерна наявність взаємовпливу особистості та професійної діяльності. Тут досить складно сказати, який вплив є більш домінуючим та відчутним. Науковці відмічають, значущість особистісних детермінантів на професійне становлення та розвиток, зокрема підтримується ідея, що успішність професійної діяльності психолога обумовлена його особистісними якостями. А тому потреби у самопізнанні та саморозвитку, які базуються на загальнолюдських цінностях забезпечують майбутньому спеціалісту самореалізацію не тільки по життю, але й у професії.

Окрім впливу особистості психолога на професійну діяльність, у дослідженнях відзначається і зворотний вплив професійної діяльності на його особистість. Зокрема у процесі навчання у психолога зростає рівень прояву таких якостей особистості, як відповідальність, спостережливість, емпатія, креативність та комунікативні здібності; емоційне вигорання як прояв негативного впливу професійної діяльності психолога на особистість, професійної деформації; мірою накопичення професійного досвіду відбуваються зміни в мотиваційній сфері психолога, що виражаються узгодженістю особистісних та професійних мотивів.

Отже, особистісна зрілість представлена як системна якість особистості дорослої людини; відображає готовність та здатність особистості до ефективного вирішення життєвих завдань, які стосуються особистісних та професійних сфер. Визначається такими елементами: особистісний (система цінностей, спрямованість), рефлексивний (досягнута его-ідентичність) та функціональний (здатність особистості до самоорганізації).

РОЗДІЛ II ОРГАНІЗАЦІЯ ЕМПІРИЧНОГО ДОСЛІДЖЕННЯ

2.1 Етапи реалізації емпіричного дослідження

Теоретичний аналіз проблеми професійної ідентичності виявив необхідність досить ґрунтовного дослідження цього питання, зокрема для нас стало актуальним з'ясувати, які допоміжні характеристики майбутнього фахівця можуть впливати та формувати його професійне становлення. Здійснення емпіричного дослідження відповідало основним завданням наукової роботи та здійснювалося відповідно до вимог, які існували на момент обстеження.

Загалом процедуру наукового дослідження можна представити в декілька етапів.

Перший етап здійснювався впродовж січня-лютого місяців 2021 року. У зазначений період формувалася науково-методичний апарат наукової роботи та здійснювався аналіз наукової психологічної літератури з окресленої проблематики.

Другим етапом дослідження відбувався впродовж березня-травня 2021 року. За цей час було підібрано психодіагностичний інструментарій та проведено емпіричне дослідження за участю студентів-психологів третього та п'ятого курсів заочної форми навчання.

Третій етап найбільш тривалий, який здійснювався у період червень-листопад 2021 року. На цьому етапі проводився аналіз отриманих даних та інтерпретація результатів, а також формувалися загальні висновки та список використаної літератури

2.2 Характеристика вибірки дослідження

Дослідження проводилося зі студентами Чернівецького національного університету імені Юрія Федьковича, які навчаються на заочній формі навчання на кафедрі практичної психології. Обсяг вибірки склав 45 осіб, серед них 17 респондентів навчалися на п'ятому курсі та 28 респондентів-

студенти третього курсу. Оскільки навчання відбувалося дистанційно, відповідно для респондентів був підготовлений пакет психодіагностичних методик, які вони виконували в он-лайн режимі у зручний для себе час. Перед процедурою дослідження, респондентам на платформі Goole meet був проведений інструктаж та основні вимоги щодо обстеження. За необхідності кожний респондент мав можливість зв'язатися з експериментаторами для уточнення потрібної інформації. Зазначимо, що формування вибірки відбувалося з урахуванням критеріїв репрезентативності та еквівалентності, тобто кількість обстежуваних є достатньою, щоб вважати отримані висновки достовірними.

2.3 Опис та обґрунтування психодіагностичного інструментарію

1.Методика «Хто Я?» Куна – Макпарленда (модифікація Т.Румянцева)

Методика «Хто Я?» представляє собою відкриту форму самоописів (у деяких модифікаціях). Методика запропонована у 1954 році М. Куном та Т. Мак-Партландом, та сьогодні має кілька модифікацій.

Теоретичною основою методики є концепція соціальних ролей і рольової поведінки, в структурі якої самосприйняття людини як носія цих ролей. Методика охоплює не лише рольові аспекти, але всі сфери уявлень людини про свою особистість та її ядро - «Я». Найчастіше для аналізу відповідей випробовуваних застосовуються такі категорії групувань: групи приналежності, тип спорідненості, основні заняття, риси характеру, інтерперсональний стиль, прагнення тощо. Випробуваний на чистому аркуші складає список характеристик про самого себе та висловлює своє ставлення до них.

Для дослідницької процедури виокремлюється час протягом 12хвилин, за окремими модифікаціями до 30 хвилин. За цей час випробуваний записує відповіді на питання «Хто Я» продовжуючи таким чином «Я...». відповіді є спонтанними. Зазначається, що немає правильних чи неправильних

відповідей. Після цього обстежуваний оцінює кожну відповідь: позитивна (+), негативна (-), неоднозначна (\pm), складно оцінити (?).

У нашому дослідженні ми орієнтувалися на методику в модифікації Т.Румянцевої, головна відмінність якої полягає у тому, що немає жорсткої регламентації кількості відповідей (випробуваний може дати їх більше 20, або менше).

Для реалізації завдань нашого емпіричного дослідження нам необхідно було виконати тільки першу частину запропонованої інструкції «Протягом 15хвилин дайте 20 відповідей на питання: «Хто я?». Відповіді варто давати в тому порядку, в якому вони спонтанно виникають».

За кількістю відповідей, можна зауважити про рівень рефлексії особистості. Чим більше відповідей дано за відведений час, тим рівень рефлексії вищий.

В аналізі результатів важливим також є кількість наданих характеристик-відповідних по кожній ідентичності, і порядок їх написання (чим більше характеристик ідентичності і чим вище вони знаходяться в списку, тим вони важливі для особистості, тим більш розвинена відповідна ідентичність).

Таблиця 2.1

Шкали ідентифікаційних характеристик

«Соціальне Я»	пряме позначення статі; світоглядна ідентичність; етнічно-регіональна ідентичність; групова належність
«Комунікативне Я»	сприйняття себе членом групи друзів (один, у мене багато друзів); спілкування або суб'єкт спілкування, особливості та оцінка взаємодії з людьми

«Матеріальне Я»	опис своєї власності; оцінка своєї забезпеченості, ставлення до матеріальних благ; відношення до зовнішнього середовища.
«Діяльнісне Я»	заняття, діяльність, інтереси, захоплення; самооцінка здатність до діяльності, самооцінка навичок, умінь, знань, компетенції, досягнення.
«Фізичне Я»	суб'єктивний опис своїх фізичних даних, зовнішності; фактичний опис своїх фізичних даних, включаючи опис зовнішності, хворобливих проявів; пристрасть в їжі, шкідливі звички.
«Перспективне Я»	побажання, наміри, мрії, пов'язані з навчально-професійною сферою; побажання, наміри, мрії, пов'язані з груповою приналежністю; побажання, наміри, мрії, пов'язані з друзями, спілкуванням; матеріальна перспектива: побажання, наміри, мрії, пов'язані з матеріальною сферою; побажання, наміри, мрії, пов'язані з психофізичними даними; діяльнісна перспектива; побажання, наміри, мрії, пов'язані з персональними особливостями, особистісними якостями, поведінкою і т. п.
«Рефлексивне Я»	особистісні якості, особливості характеру, опис індивідуального стилю поведінки; персональні характеристики; глобальне, екзистенціальне «Я».
Незалежні показники	проблемна ідентичність; ситуативний стан

У роботі ми використали шкали, які найбільш яскрава відображали рефлексивний самоопис досліджуваних, тому нас цікавило перш за все соціальне Я, рефлексивне Я, діяльнісне Я та перспективне Я.

2.Методика вивчення професійної ідентичності (МВПІ) Л. Шнейдер

Методика побудована на засадах прямого та ланцюгового асоціативного тесту і дозволяє визначити статус (рівень розвитку) професійної ідентичності людини. Ідентичність розглядається як результат активного рефлексивного процесу, що відображає справжні уявлення суб'єкта про себе, а не нав'язані стереотипи. Професійна ідентичність – це об'єктивна та суб'єктивна єдність з професійною групою, діяльністю, яка обумовлює спадкоємність професійних характеристик (норм, ролей та статусів) особистості.

Респондентам пропонується два слова, які є стимулами «професіонал» і «непрофесіонал». На кожне слово необхідно написати по десять асоціативних реакцій. Після цього пропонується написати будь-які слова, які приходять на думку. Представлені асоціативні відповіді досліджуваних зводяться воедино. Обробка результатів здійснюється по кожному слову-стимулу, якщо є групи слів, які утворюють своєрідне «гніздо асоціацій» тоді його замінюють одним словом. Як результат, залишаються ключові асоціації зі словами стимулами.

Проведення методики. Обстежуваним запропонували прочитати і підкреслити серед слів асоціативного ряду ті слова, які, мають безпосереднє відношення до одержуваної професії.

Ключ до тесту. Спочатку підраховується число співпадіння за ключем. Самоопису себе в категоріях професійного, а потім - число самоописів себе в категоріях непрофесійного. Далі кількість слів-реакцій опису себе як професіонала, потрібно розділити на кількість слів-реакцій опису себе, як непрофесіонала. Методика дає змогу виокремити такі діапазони статусів професійної ідентичності: передчасна ідентичність від 0 до 0,1; дифузна ідентичність – від 1,0 до 2,0; мораторій ідентичності – від 2,0 до 3, 0; досягнута ідентичність – від 3,0 до 4,0; псевдо позитивна ідентичність – від 4,0 і вище.

Більш детальний опис кожного статусу професійної ідентичності представлено у таблиці 2.2

Таблиця 2.2

Статуси професійної ідентичності

Статус	Пояснення	Критерії
<i>Передчасна ідентичність</i>	Передчасна ідентичність виникає у тих випадках, коли людина взагалі не робить незалежних життєвих виборів, ідентичність не усвідомлюється, скоріше цей варіант нав'язаної ідентичності.	високі показники з авторитарності та низькі за самостійністю.
<i>Дифузна ідентичність</i>	статус ідентичності, у якому немає стійких цілей, цінностей і переконань та спроб їх активно сформувавши. Людина з «дифузною ідентичністю» може вступити в стадію «мораторію» і потім перейти до «зрілої ідентичності». А може залишитися на рівні «передчасної ідентичності», відмовившись від активного вибору та самовизначення	<ul style="list-style-type: none"> ✓ середній ступінь незадоволеності собою та своїми можливостями, ✓ сумніви у цінності власної особистості, відстороненість, що межує з байдужістю до власного «Я»; ✓ ригідність Я-концепції, небажання змінюватися на тлі загального ставлення до себе; ✓ наявність внутрішніх конфліктів; ✓ занижена самооцінка, самозвинувачення
Мораторій	це статус ідентичності, при якому людина знаходиться в стані кризи ідентичності та активно намагається вирішити її, пробуючи різні варіанти. Цей статус супроводжується високою тривожністю.	
Досягнута ідентичність	людина сформувала певну сукупність	✓ уявлення про те, що , характер і діяльність

	особистісно значущих для неї цілей, цінностей і переконань, що забезпечують їй почуття спрямованості та свідомого життя.	викликають у інших повагу, симпатію, схвалення та розуміння; ✓ відчуття цінності власної особистості та одночасно цінність свого «Я»; ✓ бажання відповідати ідеальному уявленню про себе; ✓ підвищена рефлексія, усвідомлення власних труднощів; ✓ висока подійність та товариськість
Псевдо-ідентичність	стабільне заперечення своєї унікальності або, навпаки, її амбітне підкреслення з переходом у стереотипію. Хворобливе неприйняття критики на свою адресу, низька самооцінка.	

3.Методика вивчення мотиваційної структури особистості за В.Мільманом

Тест визначає рівень загальної активності, творчої спрямованості, вираженість мотивації забезпечення комфорту, необхідність спілкування, соціально-статусну мотивацію та інші тенденції. Зіставлення відповідей випробуваного дає уявлення про характер спрямованості в професійному та особистому житті Крім мотиваційного профілю, опитувальник дає змогу будувати мотиваційний та емоційний профіль особистості.

Щодо структури опитувальника, то він складається з 14 тверджень, кожне з яких містить питання на які потрібно відповісти, аналіз результату здійснюється відповідно ключа.

Методика містить наступні шкали:

- *мотивація підтримки життєзабезпечення (Ж)* відображає турботу суб'єкта про нагальні умови існування, прагнення забезпечити себе і своїх близьких матеріальними ресурсами життя. З мотивів-інтересів безпосередньо включає в себе: тілесні потреби, їжу, секс, придбання.
- *мотиви комфорту і безпеки (К)*, по суті, продовженням мотивації підтримки життєзабезпечення. Це та ж турбота про засоби існування, але в більш досконаліх, зручних, надійних проявах, що приносить більше задоволень. Включає в себе: комфорт, порядок, задоволення, розвага, придбання, захист, безпеку.
- *статусно-престижна мотивація (С)* являє собою мотиви підтримки життєдіяльності і комфорту в соціальній сфері. У ній відображається прагнення суб'єкта отримувати увагу оточуючих, престиж, становище в суспільстві, вплив і влада. Включає такі мотиви-інтереси, як: увага, повага, честолюбство, домінування.
- *мотивація спілкування (О)*, приєднання до групи природна і зрозуміла всім. У той же час може виражатися як в позитивних прагненнях - афіліація, опіка, увага, так і в соціально негативних - приниження, догоду, підпорядкування, агресія.
- *мотивація загальної активності (Д)* відображає енергійність, прагнення суб'єкта докласти свою енергію та вміння в тій чи іншій сфері діяльності. Включає в себе такі мотиви-інтереси, як: власне активність, витривалість, наполегливість, протидія.
- *мотивація творчої активності (ДР)* відображає прагнення суб'єкта використовувати свою енергію і можливості в тій сфері, де можна отримати творчі результати. Включає в себе: творення, досягнення, розуміння, пізнання.

➤ *мотивація принести суспільну користь (ОД)* є вищим прагненням в людині, особливо, якщо при цьому використовуються і досягаються творчі результати.

Сума балів по шкалах Ж, К, С, О характеризує «загальножиттєву спрямованість»; сума балів по шкалах Д, ДР, ОД характеризує «діяльнісну спрямованість» особистості

На основі співвідношення показників всіх шкал, що виводяться в результаті тестування можна виділити певні типи мотиваційного та емоційного профілю.

Тест-опитувальник особистісної зрілості за Ю. Гільбухом

Зазначена методика дає можливість дослідити почуття особистісної зрілості особистості. Зазначимо, що згідно інструкції методика може бути використаною у роботі з людьми старше 15 років. За словами Ю.Гільбуха [63], зрілість - це результат дорослішання, тобто якість, яка залежить, перш за все від віку. Така дефініція поширюється як на людський організм, так і на особистість, тобто на ті якості, які пов'язані із засвоєнням моральних норм, принципів міжособистісного спілкування, поведінки в колективі і т.д. Проте, особистісна зрілість не є функцією одного лише віку, багато що тут залежить і від конкретних умов в яких перебуває людина.

Грунтуючись на загальноприйнятих уявленнях, визначають 5 аспектів, що складають особистісну зрілість:

1. *Мотивація досягнення* – шкала, яка дає змогу з'ясувати загальну спрямованість діяльності індивіда на значущі життєві цілі, його прагнення до максимально повної самореалізації, самостійності, ініціативності, прагнення до лідерства, висока результативність в діях.

2. *Ставлення до свого «Я»* («Я» - концепція) шкала, яка дає змогу оцінити особистість людини за такими характеристиками як: впевненість у власних можливостях, задоволеність своїми здібностями, знаннями, уміннями та навичками, задоволеність своїм темпераментом та характером.

Водночас даний аспект передбачає такий суттєвий параметр поведінки, як адекватна самооцінка, висока вимогливість до себе, відсутність самозадоволення, скромність, повага до інших людей. Всі ці якості несумісні з так званим комплексом неповноцінності, що нерідко виявляється в несвідомому прагненні підбадьорити себе самовихвалянням та самопрезентацією.

3. *Почуття громадянського обов'язку* – шкала, яка дає змогу з'ясувати формування таких якостей особистості, як патріотизм, інтерес до явищ суспільно-політичного життя, почуття професійної відповідальності, потреба в спілкуванні, колективізм.

4. *Життєва установка* – шкала, яка дає змогу з'ясувати розуміння відносності всього сущого, переважання інтелекту над почуттям, емоційну рівноваженість, розсудливість (на противагу імпульсивності).

5. *Психологічна близькість* – шкала, яка дає змогу оцінити, такі особистісні якості як доброзичливість до людей, емпатія, вміння слухати, потреба в духовній близькості з іншими людьми.

Оцінкою особистісної зрілості служить алгебраїчна сума балів, набрана за всіма 33 питань тесту. Така оцінка перебуває в діапазоні від 0 до 99 балів. На основі теоретичних міркувань і деяких даних емпіричного характеру встановлені наступні рівневі оцінки особистісної зрілості:

(+99) - (+75) - дуже високий рівень;

(+74) - (+50) - високий;

(+ 49) - (+25) - задовільний;

менше (+25) - незадовільний.

Також є можливим отримати рівень сформованості по кожній шкалі.

Статистичний аналіз результатів здійснювався за допомогою програми STATISTICA10.0

Розділ III АНАЛІЗ РЕЗУЛЬТАТІВ ДОСЛІДЖЕННЯ ПРОФЕСІЙНОЇ ІДЕНТИЧНОСТІ СТУДЕНТІВ-ПСИХОЛОГІВ ЗАОЧНОЇ ФОРМИ НАВЧАННЯ

3.1 Показники самоописів у студентів-бакалаврів та студентів-магістрів заочної форми навчання

Ключовим завданням емпіричного дослідження стало вивчення особливостей становлення та формування професійної ідентичності як мультиаспектного та мультирівневого феномену, а також важливим є виявлення індикаторів які сприяють розвитку професійної ідентичності та її трансформації.

Безумовно, що орієнтація на професійно-особистісну підготовку майбутніх психологів важливе завдання вищої освіти. Ці питання досить ґрунтовно представлені численних роботах наших науковців, зокрема В.Панок розриває проблемні моменти у підготовці психологів закладів освіти [50]; О.Бондаренко [15], Н.Повякель [51], Н.Чепелева [71] у своїй праці зосереджують увагу на концепції підготовки майбутніх психологів та моделі особистості фахівця-психолога; ціннісно-сміслова та мотиваційна структура професіоналізації психолога детально висвітлена у роботах Ж.Вірної [17]; про особистісні зміни в умовах професійно-орієнтованого навчання студентів-психологів зазначається у роботах Н.Шевченко [79]; неодноразово до питань оптимізації професійної підготовки та створення відповідних умов до процесу самопізнання та саморозвитку зверталися науковці як Г.Балл [9], С.Максименко [39], Т.Титаренко [64] та ін..

Разом з тим, серед численної кількості робіт, що висвітлюють питання професійної ідентичності й досі залишається багато відкритих моментів.

Тому, першочерговим завданням було з'ясувати, як категоризують себе досліджені та чи виокремлюють серед означених ідентифікацій ті, які свідчать про їх навчання та майбутню професію. Допоміжною нам у цьому стала методика «Хто Я» Куна-Макпартленда. Хочемо відмітити, що

самоописи – це чудовий приклад того, як обстежуваний презентує власний «обра Я» собі та іншим.

Здійснивши якісний аналіз отриманих відповідей серед респондентів, одразу зазначимо, що більшість студентів – бакалаврів представили наявність 20 самоописів.

На основі отриманих даних, ми мали змогу також проаналізувати рівень диференційованості ідентичності у респондентів обох груп .

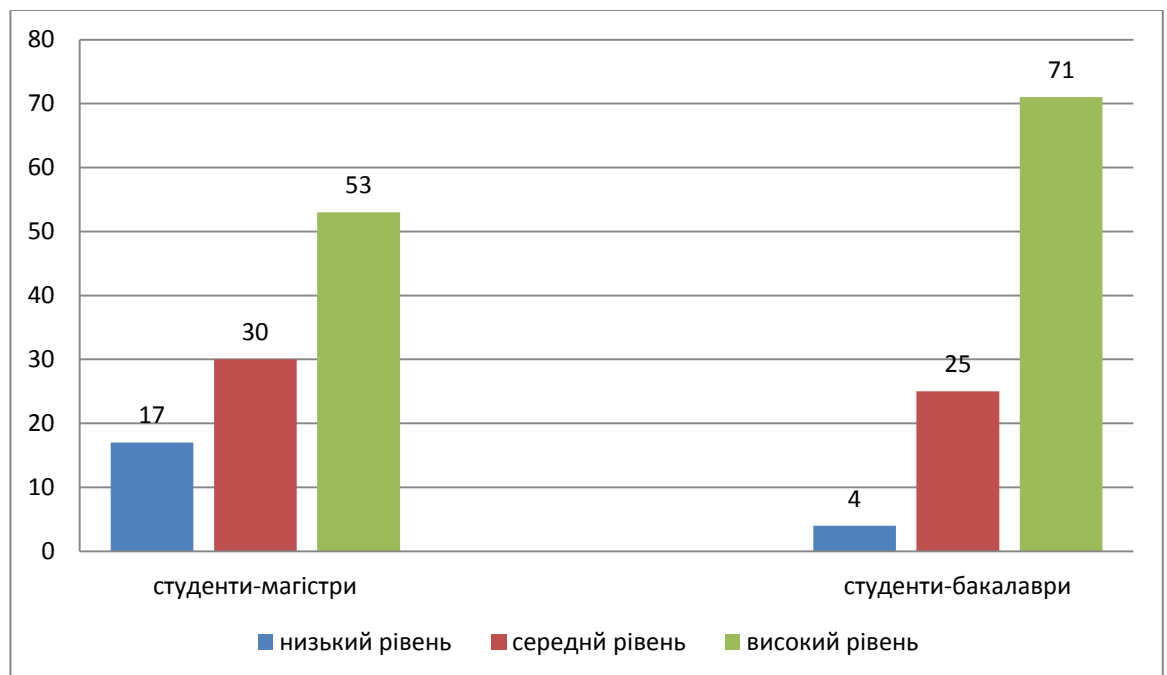


Рис 3.1 Рівень диференційованості ідентичності у студентів-бакалаврів та студентів-магістрів

Як показано на рисунку 3.1, 71% студентів першого рівня вищої освіти та 53 % студентів-другого рівня вищої освіти демонструють високий рівень диференційованості власної ідентичності. Диференційованість власного Я передбачає, спроможність обстеженого категоризувати себе серед інших, окреслювати у собі якості чи дії, які одночасно формують почуття приналежності до певної соціальної групи (сімейної, професійної, етнічної, вікової, і т.д.) та визначають індивідуальність серед них. Очевидно, що студентам третього курсу вдалося зробити це краще, ніж студентам п'ятого курсу. Ймовірно, що такий результат обумовлений хорошим розвитком

навиків саморефлексії, якої навчаються майбутні фахівці починаючи з першого курсу навчання.

Середній рівень диференційованості виявлено у 30% студентів-магістрів та 25 % студентів-психологів, як ми можемо побачити даний рівень на 5% переважає у студентів старшого курсу. Серед 17% студентів магістрів спостерігаємо низький рівень диференційованості ідентичності, тобто таким досліджуваним досить складно відповісти на питання «Хто Я?». Варто зауважити, що найчастіше, у їхніх відповідях переважають характеристики соціально-рольової приналежності. Таким чином, рефлексивний самоопис відбувається через соціально-рольову ідентифікацію, а саме сімейно-рольову. Щодо результату іншої групи, то у 4% обстежених фіксуємо низький рівень диференційованості.

Отримані результати дозволили нам констатувати велику різноманітність змістовних характеристик досліджуваних, а тому їх було структуровано за основними шкалами методики. Серед самоописів опитаних, значна кількість відповідей вказує на сімейну приналежність, особистісні якості, характеристики, які пов'язані з навчально-професійною діяльністю та інше.

Найбільша кількість відповідей у групі студентів-бакалаврів належить «рефлексивному Я» (81%). Тут спостерігаємо описи, які відображають особистісні якості обстежуваних, особливості їхнього характеру, опис індивідуального стилю поведінки, персональні характеристики і емоційне ставлення до себе. Також до цієї групи ми відносили характеристики, які демонструють певні екзистенційні аспекти самосприйняття. Загалом, у самописах «рефлексивного Я» переважали такі відповіді-характеристики: «Я людина», «Я особистість», «Я цілий світ», «Я інтроверт», «Я лідер», «Я аналітик по життю», «Я творча людина», «Я споглядач», «Я шукач», «Я хороший», «Я розуміюча», «Я цікава», «Я неперевершена», «Я ідеаліст», «Я сучасна особистість» і ін. Значна частина характеристик була виражена випробуваними за допомогою прикметників і супроводжувалася статевою

приналежністю «сміливий, товариська, скромний, балакучий, доброзичлива, сором'язлива »і т.п. Варто також додати, що серед екзистенційних описів відсутні категоризування за гендерною приналежністю. Оскільки більшість наших досліджуваних є жінки, тому представлення глобально-екзистенційного Я відбувалося без фемінітивів.

Важливу роль у структурі «рефлексивного Я» відіграють як позитивні так і негативні характеристики, проте тут ключовим для нас було їх співвідношення. Зокрема позитивних характеристик у досліджуваних було значно більше. Наявність негативних самописів «нерішуча», «м'яка», «конфліктна» «надмірно емоційна» характеризує респондентів як таких, які визнають такі сторони свого Я, та ймовірно готові до самозмін та саморозвитку, що є важливою передумова для професійного становлення майбутнього фахівця.

Варто відмітити, що тільки 4% опитаних представили в описах своє «професійне Я» Такий результат може свідчити про те, що респонденти ще не мають чіткого уявлення чи будуть вони працювати за спеціальністю, проте високий показник диференційованості ідентичності та домінування Рефлексивного Я, свідчить про особистісні зміни та важливість навчання.

Таблиця 3.1

Відсотковий розподіл досліджуваних за ідентифікаційними характеристиками

Ідентифікаційні характеристики	Студенти – магістри (n=17)	Студенти – бакалаври (n =28)
Рефлексивне Я	12	81
Соціальне Я	77	12,7
Професійне Я	10	4
Інші	1	2,3

Менший, але значний відсоток (12, 7%) відповідей було отримано щодо характеристик «соціального Я». До групи ідентифікацій «Соціального Я»

належать такі показники: сімейна та групова приналежність, пряме позначення статі, сексуальна роль, етнічно-регіональна ідентичність тощо. Відповідаючи на питання «Хто Я?» випробовувані вказували свої соціальні ролі і характеристики-визначення, з якими вони себе співвідносять, описували значущі для них соціальні статуси і пов'язані з ними рольові позиції. Чітке уявлення про свої соціальні ролі та усвідомлювання індивідуальних характеристик сприяють успішному встановленню взаємовідносин з іншими людьми, формуванню та розвитку з ними партнерських відносин, що важливо для майбутнього фахівця-психолога.

Співвідношення соціальних ролей і індивідуальних характеристик у групі студентів-бакалаврів свідчить про те, наскільки випробувані усвідомлюють і приймають свою унікальність, та як важлива для них приналежність до тієї чи іншої соціальної спільноти. Найбільша кількість характеристик «соціального Я» відповідає сімейній приналежності: «Я донька», «Я старша сестра», «Я дружина», «Я мати» і т.п. Трохи менше визначень відображало групову приналежність: «Я друг», «Я колега», «Я турист». Тому для 12,7% опитаних, окреслена ідентичність є важлива.

У групі студентів-магістрів ситуація протилежна. Більшість описових характеристик належить саме «соціальному Я» (77%), очевидно що соціальні ролі це певна функціональність, яка першочергово визначає їх приналежність до значущої соціальної групи та самопрезентацію через групову взаємодію. Для студентів-магістрів, «Я» визначається там, де може відбуватися взаємодія різної інтенсивності, різного значення та близькості. Соціальні ідентифікації більш осяжні, доступні та зрозумілі. Водночас характеристики, які належать «рефлексивному Я» зустрічаються серед 12% опитаних

Що стосується шкали «Професійне Я», то 10% досліджуваних студентів-магістрів представили самоописи окресливши таким чином свій професійний вибір та статус «майбутній психолог». Для нас такий результат був зовсім неочікуваним, оскільки більшість студентів-магістрів – це особи, які обрали психологію як другий рівень вищої освіти. Їхнє професійне

самовизначення можемо розцінювати як ціль, яку прагнуть досягнути майбутні фахівці. Серед самоописів респондентів обох груп зустрічаємо відповіді: «Я майбутній психолог», «Я буду психологом», «Я студент-психолог», «Я ерудований студент-психолог». Якщо брати співвідношення між студентами 3 курсу та 5 курсу, то стає очевидним, що ймовірно ключову роль за параметром «Професійне Я» відіграє саме мотивація до майбутньої діяльності.

Серед описів обох груп, були також характеристики, які включали в себе самооцінку здібностей до діяльності, а також опис занять, інтересів, захоплень, досягнень і компетенцій. Випробовувані відзначали наявність у себе таких якостей, як «розум, відповідальність, працьовитість, здатність до творчості, любов до знань і навчання в цілому, енергійність і діяльність». Також присутні описи, які пов'язані з намірами і мріями, побажаннями та перспективами, що відносяться до різних сфер життя.

Отже, рівень диференційованості ідентичності вищий у студентів-бакалаврів третього року навчання. Більшість студентів-магістрів ідентифікують себе через категорії, які визначають їхню соціально-групову приналежність. Для студентів-бакалаврів важливо презентувати себе через описи, які висвітлюють їхні індивідуально-особистісні якості.

3.2 Порівняльний аналіз показників статусу професійної ідентичності у студентів-бакалаврів та студентів-магістрів заочної форми навчання

Для того, щоб з'ясувати, який рівень сформованості професійної ідентичності властивий студентам-психологам, ми здійснили аналіз результатів за методикою Л.Шнейдер «Вивчення професійної ідентичності». Більш детальний розподіл досліджуваних за статусами професійної ідентичності представлено на рисунку 3.2

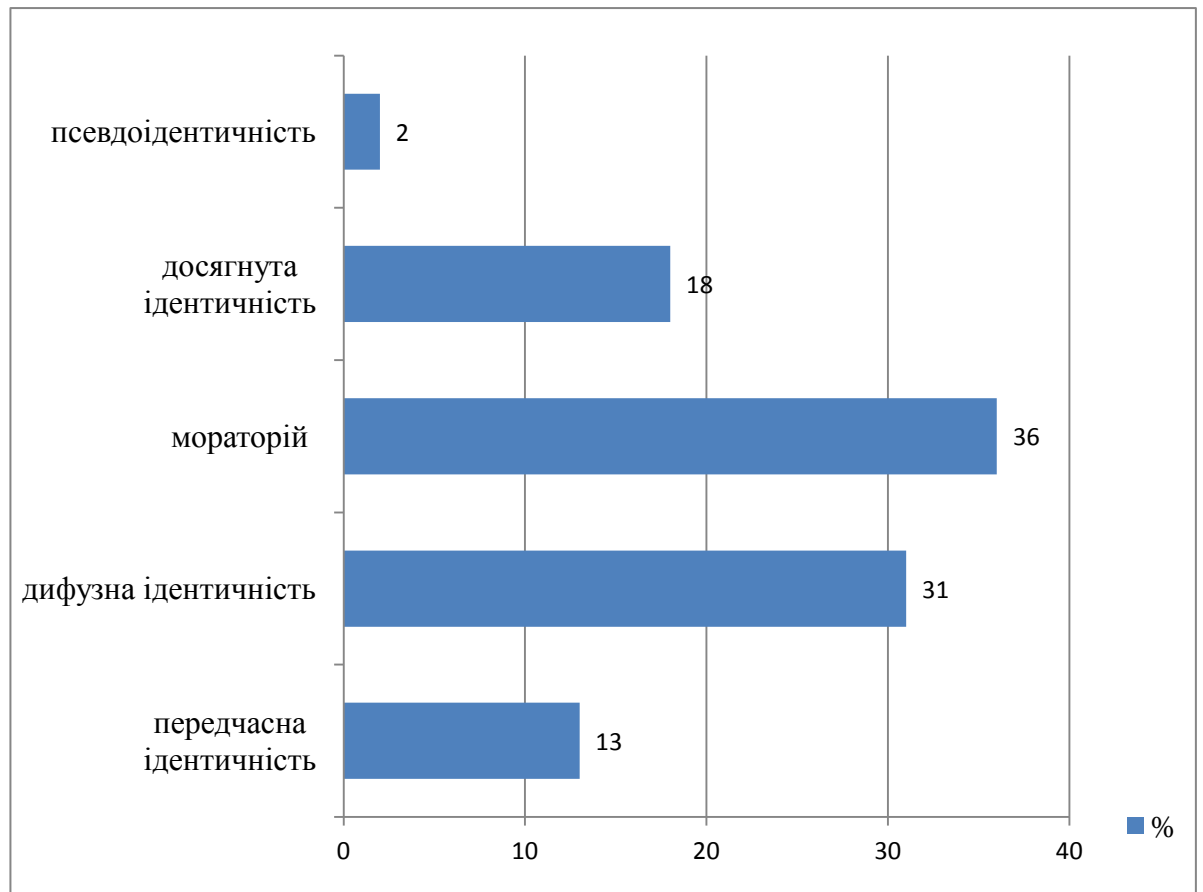


Рис.3.2. Відсотковий розподіл досліджуваних за статусами професійної ідентичності (n=45)

Як з'ясувалося, значна частина студентів-психологів демонструють статус мораторію професійної ідентичності (36%) та статус дифузної професійної ідентичності (31%).

Дифузна ідентичність свідчить про те, що студенти не впевнені у своєму виборі професії і зараз вони знаходяться у певній стадії розгубленості. Вони часто обмірковують наступні питання: «Чи потрібно їм навчання?», «Чи варто займатися цією діяльністю?», «Чи навчання - це тільки реалізація потреби мати вищу освіту?».

Щодо опитаних, які перебувають у стадії мораторію професійної ідентичності, мабуть важливо відмітити, що вибір професії все ж спонукає їх до активності та пошуку способів професійної самореалізації. Мораторій професійної ідентичності – це демонстрація важливості обраної спеціальності як в професійній, так і особистісній площині.

Водночас, серед 13% респондентів від загальної групи, діагностовано такий статус професійної ідентичності як передчасна ідентичність. Отриманий нами результат, може свідчити про те, що вибір професії був для опитаних випадковий, можливо навіть під певним психологічним зовнішнім тиском (батьків, для роботи і.т.д.)

18% опитаних студентів-психологів демонструють досягнуту професійну ідентичність, тобто можна зауважити про свідомий вибір та готовність не тільки навчатися, але й працювати психологом. Для таких студентів досить важливим є образ самої професії, як вони себе бачать у професії, їхню спроможність проектувати своє майбутнє в професії. Для цього вони формують ряд стратегічних цілей, яких прагнуть домогтися в процесі навчання та подальшої професійної діяльності.

У 2% опитаних було виявлено псевдопозитивний статус професійної ідентичності, який свідчить про те, що такі студенти мають гіперочікування щодо професії, сам образ професії наповнений певною чарівністю та ілюзорністю. Вони переконані, що обрана професія підходить їм у всіх сенсах, значна частина їхніх уявлень обумовлена певною стереотипністю та об'єктивністю.

Для більш детального аналізу щодо статусу професійної ідентичності серед студентів-бакалаврів та студентів-магістрів, ми здійснили порівняльний аналіз за U Мана-Уїтні. На жаль достовірних відмінностей за показником коефіцієнту професійної ідентичності між групами не виявлено, проте середньогрупове значення кожної групи потрапляє в діапазон «мораторію професійної ідентичності» (табл. 3.2).

Це свідчить про те, що більшість випробуваних знаходиться на стадії пошуку та дослідження власного професійного образу та свого місця в майбутній професії. Важливо відмітити, що навчально-професійна діяльність є однією з найбільш продуктивних видів діяльності людини, яка зумовлює ключові особистісні новоутворення у студентів, які знаходяться на етапі професійного становлення та розвитку.

Таблиця 3.2

**Середньогруповий коефіцієнт професійної ідентичності у
студентів-бакалаврів та студентів-магістрів**

Показник	Студенти-бакалаври			Студенти-магістри		
	Хсер	Відхилення від середнього	Квадратне відхилення	Хсер	Відхилення від середнього	Квадратне відхилення
Коефіцієнт професійної ідентичності	2,1	-0,05	1367,8825	2,4	0,04	2786,1072

Як зазначає Н.Старинська [62], навчально-професійна діяльність це важлива передумова безпосередньої діяльності, оскільки тут відбувається формування та становлення студента як суб'єкта майбутньої професії. Цей процес досить складний та багатозадачний, тому вимагає від майбутнього фахівця здійснення інтеріоризації зовнішніх регуляторів (норми професії, професійні якості, професійні навички, професійні цінності) у внутрішній конструкт «професійного Я», який визначатиме вже власну систему професійних цінностей та установок майбутнього фахівця у площині особистісно-професійного розвитку.

У процесі якісного аналізу, ми з'ясували розподіл статусів професійної ідентичності у кожній досліджуваній групі. Отримані результати представлені на рисунку 3.3.

Так, тільки 18% опитаним третього курсу та 17% опитаним, які навчалися на п'ятому курсі притаманна зріла, позитивнодосягнута професійна ідентичність. На жаль це означає, що досить мала частина досліджуваних володіє професійно-орієнтованими якостями, які необхідні для успішної професійної діяльності. Такі студенти мають стійкі уявлення про те, що їхні особистісні якості та діяльність здатні викликати повагу та соціальне схвалення інших, вони усвідомлюють власну цінність, водночас

висока професійна напруженість неспроможна дестабілізувати їхню впевненість у своїх знаннях та компетенціях.

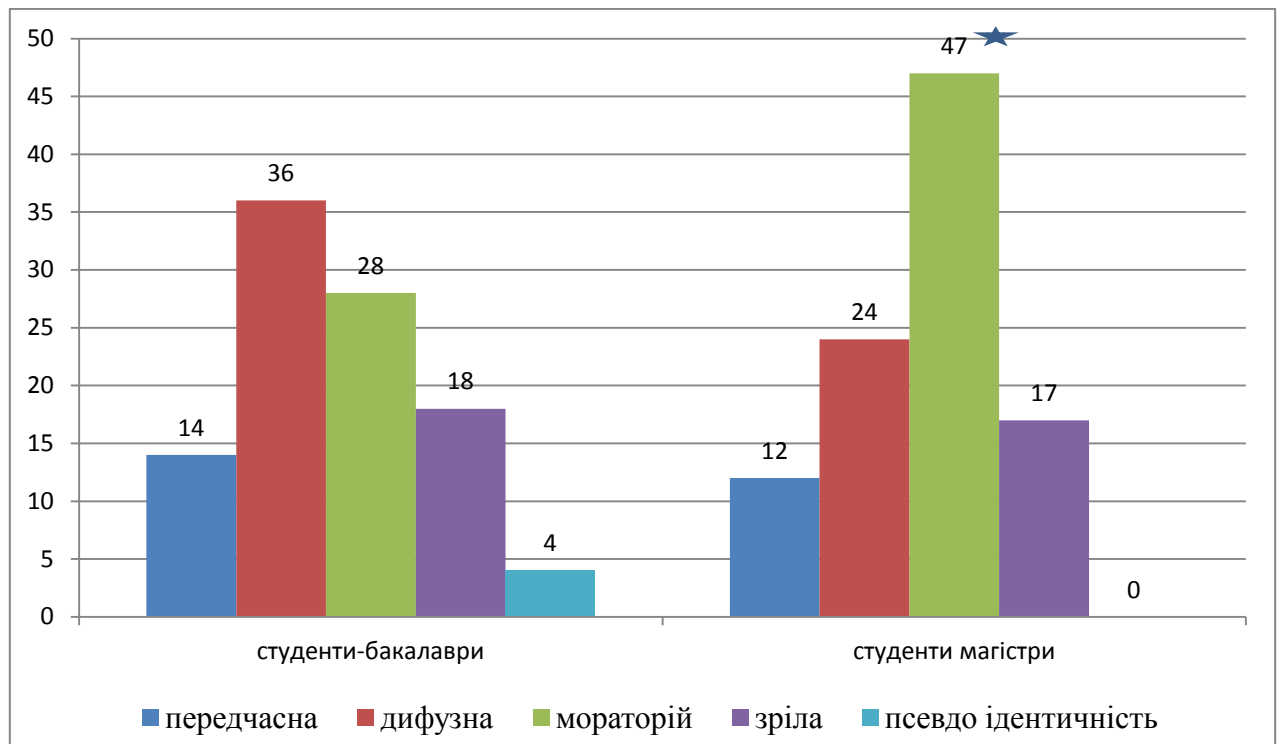


Рис 3.3. Статуси професійної ідентичності у групі студентів-бакалаврів та студентів-психологів (%)

Примітка: ★ $p=0,07$ за кутовим перетворенням Фішера

У них досить добре розвинута рефлексія, яка є допоміжним професійним інструментом у складних ситуаціях чи ситуаціях вибору. Також відмітимо, що таким досліджуваним досить природно організувати навколо себе однодумців та працювати спільно у досягненні мети.

Незначна частина наших досліджуваних, а саме 12% опитаних студентів-магістрів та 14% студентів-бакалаврів перебувають у статусі передчасної професійної ідентичності. Очевидно, що таким респондентом більш зручніше покладатися на певний зовнішній авторитет, при цьому ніби самоусуваються від відповідальності. Для них здійснювати певний життєвий вибір досить складно, а тому часто обурюються щодо нав'язливої ідентичності, однак альтернативні дієві варіанти самостійно не обирають.

Цікаво для нас було відмітити, що значна частина опитаних обох груп перебувають на таких стадіях як дифузна ідентичність та мораторій професійної ідентичності. Зокрема, дифузна ідентичність властива 36% студентам-бакалаврам та 24% - досліджуваним магістрам. Таким опитаним визначати для себе професійні орієнтири, а саме професійні цілі, цінності та переконання. Допускаємо, що такий результат обумовлений різними чинниками, зокрема особистісною кризою наших досліджуваних, страхом щодо майбутнього, соціальною ізоляцією, відчуттям безпорадності до існуючої ситуації з пандемією, а також специфікою дистанційного навчання, яке просто унеможлиблює формування таких професійно важливих складових, як «образ» професії, «образ себе у професії», «перспективність професійної діяльності» тощо. Зазначимо, що відсоток студентів які навчаються вже три роки на 12% перевищує показник іншої групи. Очевидно, що статус ідентичності є змінний критерій, який залежить і від інших аспектів професійного становлення.

Що стосується стадії мораторію, то отримані нами результати вказують на переживання досліджуваними певної кризи професійного самовизначення, що виражається в переосмисленості власного вибору та подальшого майбутнього у професійній діяльності. На цьому етапі відбувається багато обмірковування, пошуку певних відповідей щодо професії, професійного розвитку тощо. На цьому етапі відбувається активний пошук альтернативних варіантів професії, які за сприятливих умов можуть призвести до самостійного рішення щодо професійної ролі та професійного статусу. Це стадія своєрідного апробування, коли студент зіставляє «потрібно чи непотрібно», «важливо чи неважливо», «моє чи чуже», «цінно чи несуттєво» т.д. Ця стадія, як певний часовий проміжок який надзвичайно необхідний випробуванним студентам, щоб розуміти куди рухатися. Саме з цієї стадії один вектор руху буде у напрямку зрілої професійної ідентичності, тоді інший - в стадію дифузної, тобто (розмитої ідентичності)[]. Як показано на рисунку 3.3, ця стадію характерна серед 47% студентів-магістрів, та 28%

- студентів-бакалаврів. Таким чином, для студентів п'ятого курсу питання професійного самовизначення наразі є більш значуще ніж для респондентів іншої групи. Статистичний аналіз даних за допомогою кутового перетворення Фішера показав тенденцію до достовірної різниці за статусом «мораторій професійної ідентичності» між досліджуваними групами студентів, ($\chi^2_{\text{емп}} = 1,58; p=0,07$)

Отже, отримані нами результати показують, що досліджувані обох груп перебувають у стадії мораторію, що свідчить про кризу ідентичності та спроби її вирішити, що цілком закономірно для етапу профпідготовки. Процес формування та становлення зрілої професійної ідентичності неминуче здійснюється через етапи передчасної, дифузної ідентичності та мораторію. Проте у певних ситуаціях, професійна ідентичність може застигти на певній стадії, може запуститися зворотний процес професійного відчуження, або ж розвинути хибна профідентичність.

3.3. Порівняльний аналіз мотиваційної спрямованості та особистісної зрілості у студентів-бакалаврів та студентів-магістрів заочної форми навчання

Як вже зазначалося раніше, навчально-професійна діяльність студента є складним процесом, де відбувається певне переплетення установок професійного самовизначення та реалізація власних потреб, які можуть визначатися екзогенними та ендогенними характеристиками. У цьому сенсі, діяльність студента набуває полімотивованого характеру, а мотив, що породжується всередині суб'єкта, має інтрапсихічну природу і може приймати інтрапсихічний характер, внутрішньо поєднуючись з мотивом професійної діяльності. Безумовно, що професійна діяльність як важлива складова соціальної включеності є певного роду активністю, а тому детермінується зовнішніми та внутрішніми мотивами особистості. Мотиваційна спрямованість особистості значуща у структурі професійного

самовизначення та професійної ідентичності, а тому необхідно розуміти, що буде ключовим на етапі професійного становлення.

Для цього у роботі ми використали опитувальник «Вивчення мотиваційної структури особистості» за В.Мільманом, який дає змогу виявити основні компоненти мотиваційної спрямованості, а також побудувати мотиваційний профіль особистості.

За результатами порівняння емпіричних показників між групами студентів, які навчаються на різних курсах, нами були отримані дані, які представлені в таблиці 3.4.

Таблиця 3.4

**Показники мотиваційної структури особистості
студентів-психологів**

Досліджувані	Студенти бакалаври	Студенти магістри	U _{емп}	Р рівень достовірності
	Рангова сума	Рангова сума		
Життєвопобутова спрямованість	663	402	227	0,46
Діяльнісна спрямованість	557	479	150	0,05

Як з'ясувалося, існує статистично значуща відмінність між студентами-бакалаврами та студентами-магістрами за параметром «діяльнісна спрямованість». Такий результат дає змогу говорити про те, що студенти-магістри більш включені в навчальну діяльність у порівнянні з іншою групою.

Для більш детального аналізу представляємо мотиваційні профілі по кожній групі. Як показано на рисунку 3.5, для студентів обох досліджуваних груп важливі «мотивація підтримки життєзабезпечення», яка включає у собі базові потреби. Зрозуміло, що для кожного людини, сьогодні це ключове

завдання, а тому реалізація його цілком зрозуміла, проте рівень задоволеності потреб цієї сфери відповідає середньому.

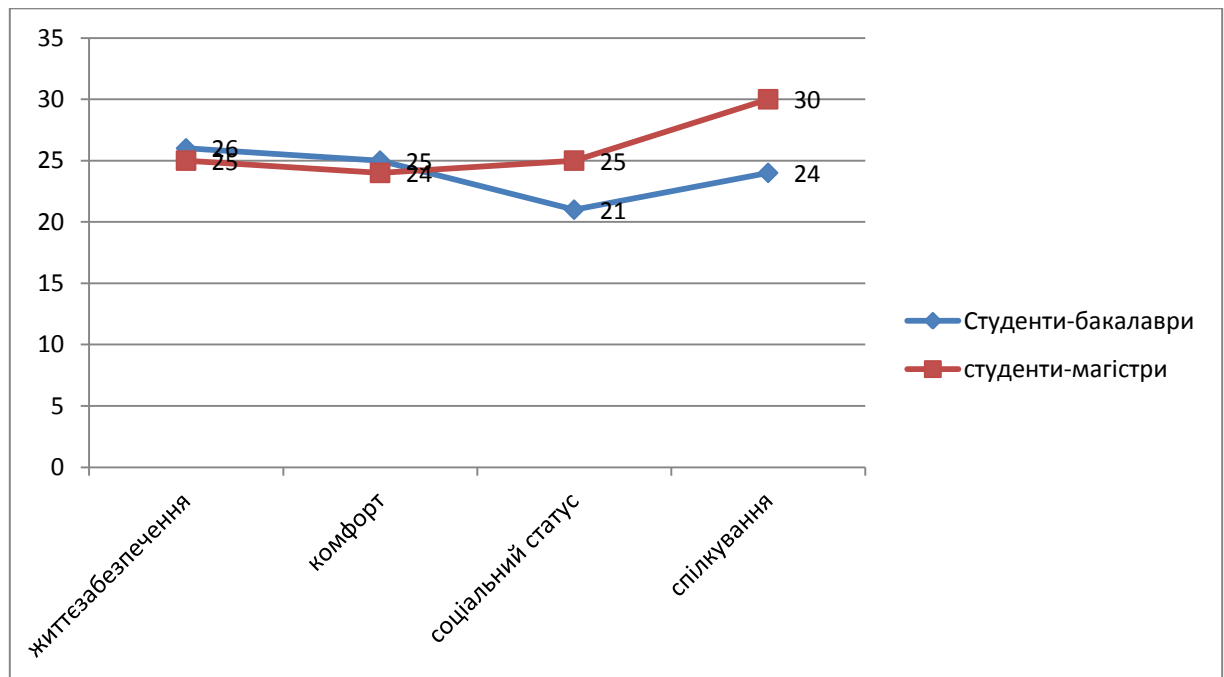


Рис 3.5 Мотиваційний профіль життєвопобутової (підтримка життєзабезпечення) спрямованості студентів-психологів

Щодо мотиву «комфорту та захисту», як видно з рисунку воно однаково значуще для випробуваних, що є своєрідним продовженням мотивації підтримки життєзабезпечення, але вже за допомогою наявних інструментів а саме розваг, комфорту, затишку, достатку тощо.

За параметром «соціальний статус» середньогруповий показник студентів бакалаврів склав 21 бал, проти 25 балів у студентів магістрів. Відмітимо, що за цим параметром виявили тенденцію до достовірної різниці між групами ($\chi^2_{emp}=164$, при $p=0,1$). Домінування показника у студентів магістрів пояснюємо тим, що більшість із них вже мають перший рівень вищої освіти, середній вік респондентів склав 28 років, більшість із них обрали професійне навчання свідомо та зважено. Значна частина опитаних працює, а тому мають певний соціальний статус та визнання. Для студентів-бакалаврів даний параметр недостатньо реалізований у порівнянні з мотивацією «підтримки життєзабезпечення» та «мотивацією комфорту»,

оскільки вони тільки знаходяться на етапі професійного становлення. Очевидно, що те соціальне схвалення яке існує їх не влаштовує, але для того, щоб отримати інший не вистачає зовнішніх та внутрішніх ресурсів.

Достовірна різниця між групами виявлено за параметром «спілкування», усереднений показник студентів магістрів вищий, і складає 30 балів ($p \leq 0,05$). Спілкування – це процес суб’єкт-суб’єктної взаємодії, який допомагає людям відчувати свою приналежність до численних соціальних спільнот. Очевидно, що спілкування для студентів магістрів слугує певним продовженням реалізації їх потреб в соціальному статусі.

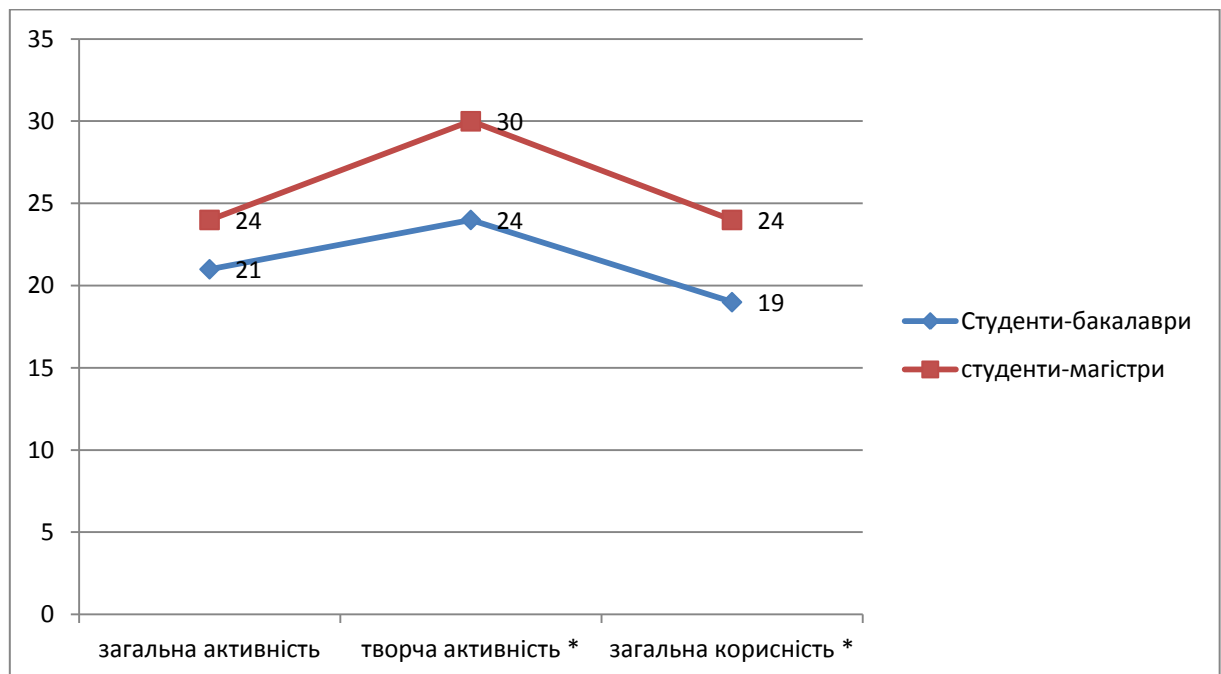


Рис 3.6 Мотиваційний профіль «діяльнісної спрямованості» студентів-психологів

Примітка * достовірна різниця $p \leq 0.05$ за критерієм Мана –Уїтні

За параметром «загальна активність» досліджувані, які навчаються на третьому курсі показали середньогруповий бал 21, тоді як досліджувані магістри відмічають у собі більшу активність, на що вказує результат узагальнений результат 24 бали. Тобто студенти магістри готові докладати більше зусиль у досягненні цілей. Вони активні, володіють достатнім рівнем

витривалості та наполегливості, у ситуації труднощів готові їм протидіяти та шукати нові способи реалізації себе в діяльності.

Варто відмітити, що для досліджуваних обох груп пік мотиваційного профілю припадає на параметр «творча активність», проте результат у студентів магістрів є достовірно вищим. Перевага даного параметру свідчить про важливість для досліджуваних займатися тим, що подобається, оскільки саме така діяльність надихає та дає подальший стимул для втілення та реалізації самих складних планів.

Як бачимо на рисунку 3.6. результат студентів-магістрів за параметром «загальна корисність» достовірно вищий, що свідчить про відмінність між групами. Даний параметр свідчить про важливість соціальної затребуваності та суспільної корисності. Мова йде про те, наскільки людина спроможна допомагати іншим у тих чи інших питаннях. Зміст даного параметру певною мірою близький до поняття афіліації, однак ключовий аспект спрямований на власну активність людини долучатися до потреб інших, допомагати іншим. Згідно чого, реалізація цієї потреби приносить людині емоційне задоволення. Очевидно, що для студентів-магістрів дана потреба більш виражена, що визначається мотивацією бути в системі допомагаючи професій. Ймовірно, що студенти третього курсу, цей етап вже пройшли і тепер орієнтовані переважно на особистісне Я, а тому дана потреба наразі неактуальна.

Здійснивши свідношення «життєвопобутового профілю» та «діяльнісного профілю» у досліджуваних групах, отримати цілісну картину мотиваційної спрямованості студентів-психологів (див.рис.3.7). Так, у студентів-бакалаврів спостерігається регресивна модель мотиваційної спрямованості, тобто їх рівень мотивів життєвого забезпечення (прагнення матеріально забезпечити себе та своїх близьких, комфорт, розваги, статус, основні базові потреби) домінує над рівнем діяльнісної спрямованості. Загальна сума за профілем «життєвого забезпечення» вища ніж сума балів за профілем «діялісна спрямованість», різниця між показниками профілів перевищує результат 5 балів за нормами методики. Вираженість

регресивного профілю яскраво представлено на рисунку саме в поступовому спаді лінії мотиваційного профілю зліва на право.

У досліджуваних студентів-магістрів спостерігаємо прогресивну модель мотиваційного профілю. Даний профіль характеризується значною перевагою розвиваючих мотивів (активність, наполегливість, афіліація, корисність, творчість) над потребами, які підтримують життєзабезпечення. Так, різниця між профілями складає 4 бали, де загальний бал за профілем мотивації «діяльнісна спрямованість» вищий. Прогресивний тип мотиваційного профілю вказує про те, що досліджувані проактивні та орієнтовані на успіх в навчально-професійній діяльності. Такі студенти готові виходити за межі певних соціальних стереотипів, розширювати діапазон своїх можливостей та налаштовані на вирішення складних задач.

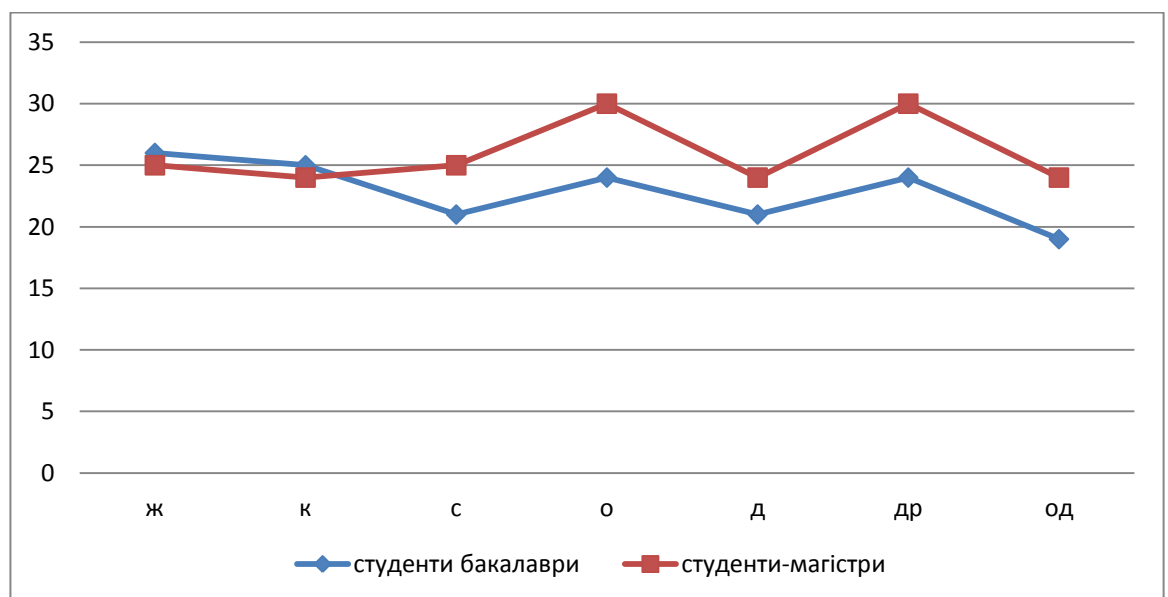


Рис.3.7 Загальні мотиваційні профілі досліджуваних груп (n=45)

Примітка: мотивація підтримки життєзабезпечення (Ж); мотиви комфорту і безпеки (К); статусно-престижна мотивація (С); мотивація спілкування (О); мотивація загальної активності; мотивація творчої активності (ДР); мотивація принести суспільну користь (ОД).

За допомогою методики, можливо отримати також емоційні профілі досліджуваних груп. Для цього необхідно здійснити співвідношення результатів за такими параметрами: «спрямованість на емоційні переживання

стенічного типу», «спрямованість на емоційні переживання астеничного типу», «стенічний тип переживання та поведінка в стані фрустрації» та «астеничний тип переживання фрустрації». Отримані дані представлені на рисунку 3.8. Так, усереднені показники за емоційними параметрами свідчать, що для студентів психологів серед чотирьох типів емоційного профілю переважає змішаний стенічний тип, який характеризується стенічно-фрустрованою поведінкою у поєднанні з астеничністю. Це свідчить про різноспрямованість в структурі емоційної сфери досліджуваних, наявність певного внутрішнього конфлікту. Причиною такого внутрішнього конфлікту може бути різні чинниками, проте ми хочемо відмітити про невизначеність у професійній діяльності, а саме стадія мораторію.

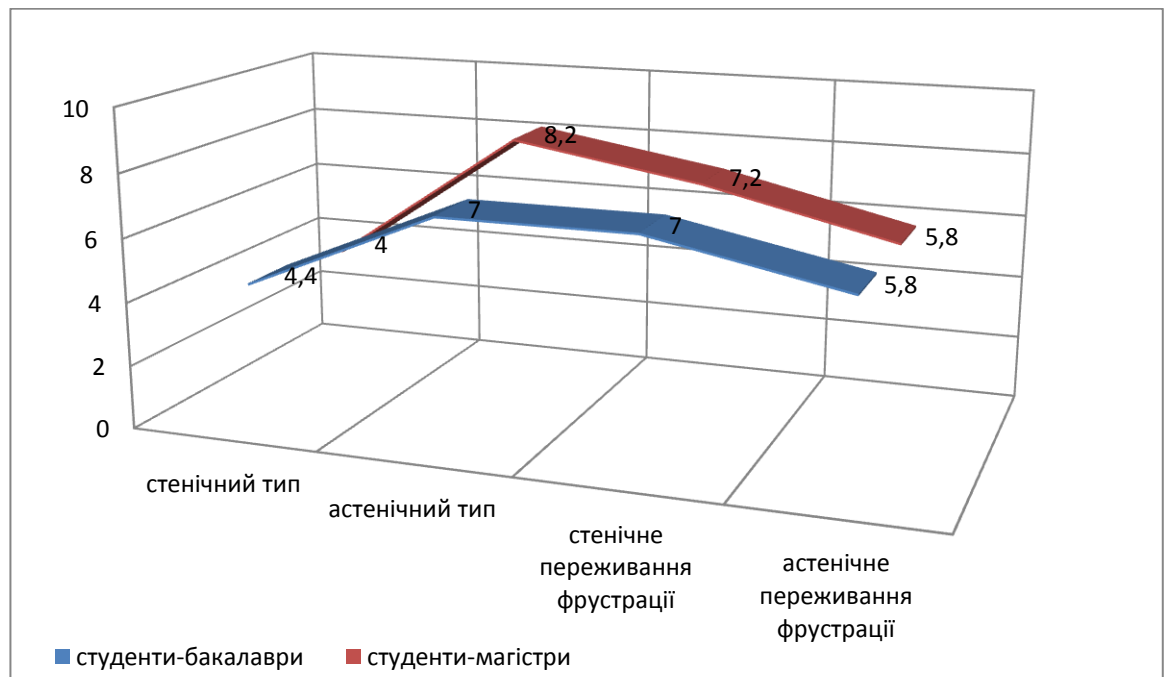


Рис.3.8 Емоційний профіль досліджуваних груп (n=45)

Внутрішній конфлікт - це певна криза особистісного розвитку, яка важлива в структурі особистісних трансформацій. Досить доречними тут будуть міркування американського психолога А.Маслоу [42]. Згідно автора, мотиваційну структуру особистості утворює ряд ієрархічно організованих потреб: фізіологічні потреби; потреба в безпеці; потреба в любові; потреба в повазі; потреба в самоактуалізації. Найвища - потреба в самоактуалізації, тобто в реалізації потенціалу, здібностей і талантів людини. Вона

виражається у тому, що людина прагне бути тим, ким вона спроможна бути, однак це їй вдається не завжди. Самоактуалізація може бути властива більшості людям, проте у невеликої кількості вона є тією, що реалізувалася. Розрив між прагненням до самоактуалізації і реальним результатом, лежить в основі внутрішньоособистісного конфлікту.

Отже, мотиваційна структура студентів-магістрів представлена «діяльнісною спрямованістю», тоді як для студентів-бакалаврів актуальними на сьогодні являються мотиви «підтримки життєзабезпечення». Достовірно вищі результати студенти-магістри показали за такими параметрами як «спілкування», «творча діяльність» та соціальна корисність». Загальний мотиваційний профіль студентів-магістрів є прогресивний, орієнтований на проактивність, а профіль студентів-бакалаврів – регресивний, який орієнтований на задоволення переважно життєво необхідних базових потреб.

Продовжуючи аналізувати результати емпіричного дослідження, зосереджуємо увагу на особистісній зрілості досліджуваних. Вбачаємо, що дана характеристика є досить важливою для професійної ідентичності майбутнього психолога. Як зауважує П.Якобсон, особистісна зрілість - результат процесу соціального та духовного розвитку особистості, в основі якого лежать розумний самостійний вибір, довільна регламентація діяльності, уміння незалежно від думки оточуючих будувати плани в особистій, професійній сферах та життєдіяльності загалом. Особистісна зрілість - це також стан, певний рівень особистісного розвитку, продукт соціалізації, в ході якого засвоюються суспільні норми, правила поведінки та повноцінно реалізуються ролі зрілого члена суспільства.

Так, за результатами методики «Опитувальник особистісної зрілості» за Ю.Гільбухом здійснили порівняльний аналіз між досліджуваними групами за допомогою непараметричного критерію Мана-Уїтні. Як з'ясувалося, студенти магістри більш особистісно зрілі ніж студенти-бакалаври, за такими шкалами як «мотивація досягнення» та «психологічна близькість».

Таблиця 3.4

Структура особистісної зрілості у студентів-психологів

Шкали	Студенти бакалаври	Студенти магістри	Uemp	P, Рівень достовірності
	Сума рангів	Сума рангів		
Мотивація досягнення	550	485	144	0,05
Ставлення до свого Я	667	367	214	-
Почуття зобов'язань	597	435	193	-
Життєва установка	595	439	189	-
Психологічна близькість	562	473	156	0,05
Загальний показник зрілості	570	465	164	0,05

Для студентів-магістрів, більш значущо проявляти свою мотивованість у діяльності, зокрема це виражається у цілепокладанні, прагненні до максимального самовираження, самостійності та результативності. Варто також зазначити про їхню спрямованість на спілкування з іншими, яке базується на таких критеріях як емпатійність та доброзичливість. Безумовно, для студентів-бакалаврів окреслені категорії також важливі, проте менш актуальні.

На основі отриманих даних, ми також змогли проаналізувати рівні прояву особистісної зрілості по кожній із запропонованих шкал. Як бачимо на рисунку 3.9 за шкалою «мотивація досягнення» 35% студентів-магістрів демонструють високий рівень прояву, а студентів-бакалаврів 18%. Це може свідчити про те, що для магістрів більш важливо проявлятися в діяльності. Водночас 12% досліджуваних студентів різних курсів демонструють дуже високий рівень мотиваційної діяльності, такі випробувані максимально прагнуть реалізувати себе та досягати поставлених цілей. Задовільний рівень виявлено у 56% студентів бакалаврів та 53% студентів-магістрів. Як ми

бачимо, для більшості досліджуваних обох груп характерна помірна мотиваційна спрямованість, тобто для них важливо самореалізовуватися та особливих зусиль не всі готові докладати. У 15% опитаних третього курсу діагностовано незадовільний рівень мотиваційної спрямованості, що вказує на наявність певного внутрішньоособистісного конфлікту який має місце в ситуації неузгодженості між бажаним та доступним.

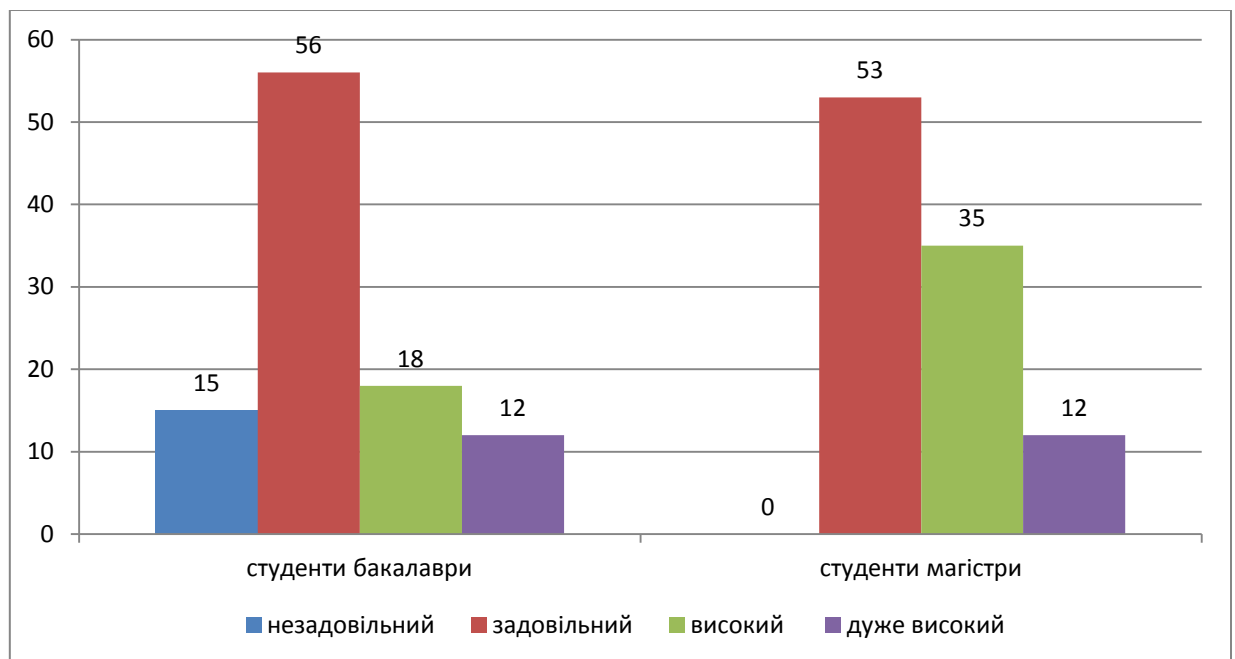


Рис. 3.9. Відсотковий розподіл за шкалою «мотивація досягнення» у досліджуваних групах (n=45)

За шкалою «Я-концепція» (див.рис.3.10) можемо побачити, що більшість студентів психологів демонструють незадоволеність щодо власних якостей, здібностей та умінь. Так, незадовільний рівень спостерігаємо у 71% студентів-бакалаврів та 76% студентів-магістрів. Решта опитуваних демонструють задовільний рівень за означеною шкалою. Такий результат ми можемо пояснити високою вимогливістю випробуваних до себе, що часто не зовсім об'єктивно.

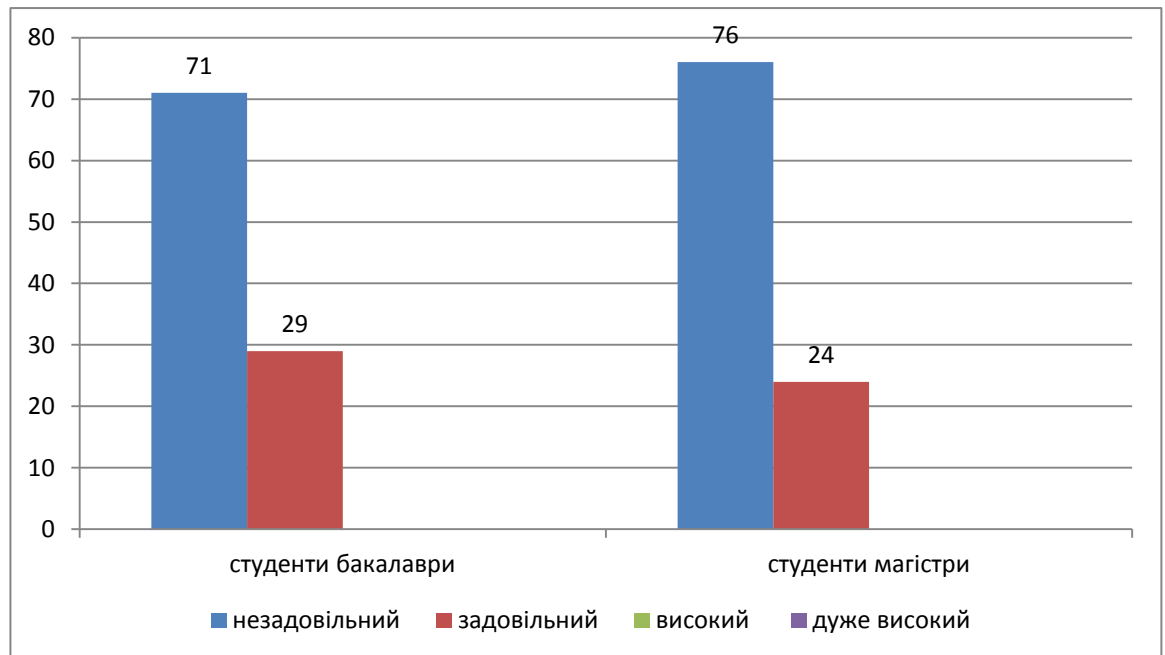


Рис. 3.10 Відсотковий розподіл за шкалою «Я-концепція» у досліджуваних групах (n=45)

Як показано на рисунку 3.11, більшість досліджуваних обох груп, а саме 54% студентів-бакалаврів та 53% студентів-магістрів демонструють високий рівень за шкалою «громадський обов'язок». Тобто, такі студенти визначають власну активність в громадському житті, важливість колективних спільнот та соціальну активність загалом.

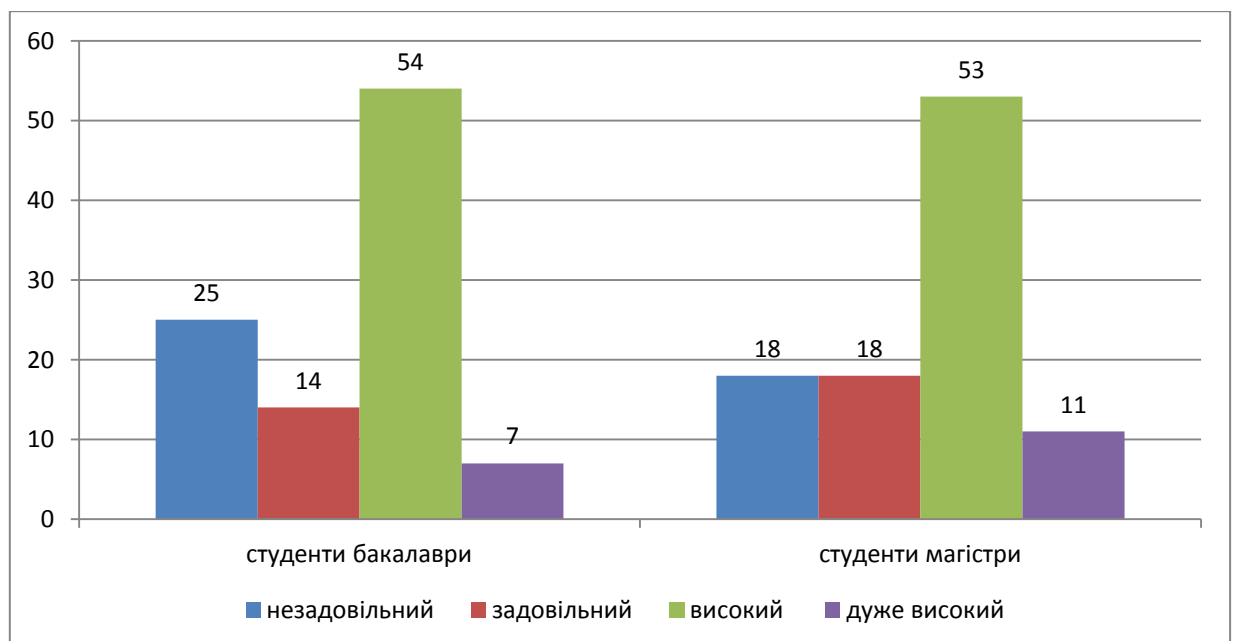


Рис.3.11 Відсотковий розподіл за шкалою «почуття громадського обов'язку» (n=45)

Сьогодні кожний індивід певною мірою долучений до питань, які пов'язані з громадською активністю (волонтерство, благодійність і т.д), очевидно, що це є певний маркер суспільної свідомості та суспільних цінностей. Досить ключовим, що такі досліджувані виокремлюють для себе значущість соціальної затребуваності та власного вибору, ставлення до себе та до інших. Поруч із цим, значна частина досліджуваних показала незадовільний рівень за даною шкалою, 25% опитаних третього курсу та 18% - студентів-магістрів, що свідчить про власну неготовність до таких речей.

За шкалою «життєві установки» (див.рис.3.12) як переважання інтелекту над почуттями, у значної частини досліджуваних спостерігаємо незадовільний рівень. На це вказали 79% студентів-бакалаврів та 65% студентів-магістрів. Як бачимо, студентам-психологам досить складно встановлювати рівновагу між емоційними реакціями та когнітивними рішеннями. На наш погляд даний параметр досить близький до емоційного

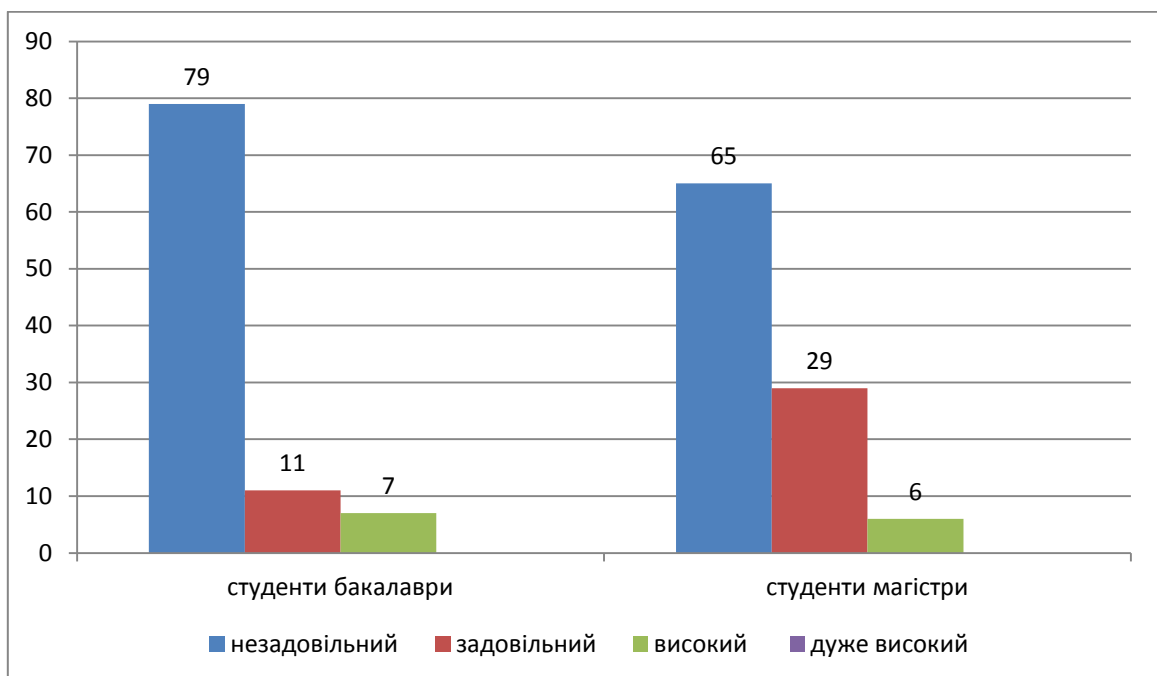


Рис 3.12 Відсотковий розподіл за шкалою «життєві установки» (n=45)

інтелекту, коли необхідно поєднати у собі здібність ефективного спілкування з допомогою розуміння емоцій оточуючих і вміння адаптуватися до

їхнього емоційного стану. Таке вміння володіти собою, і грамотно організувати взаємодію виявляється незамінним, якщо йдеться про сферу діяльності, що передбачає безпосереднє спілкування з оточуючими. Якщо загальний інтелект фактор академічної успішності, то високий рівень розвитку емоційного інтелекту допоміжний у досягненні професійного та життєвого успіху загалом.

Аналіз результатів за шкалою «психологічна близькість», що досліджувані про різному визначають у собі прояв даного параметру.

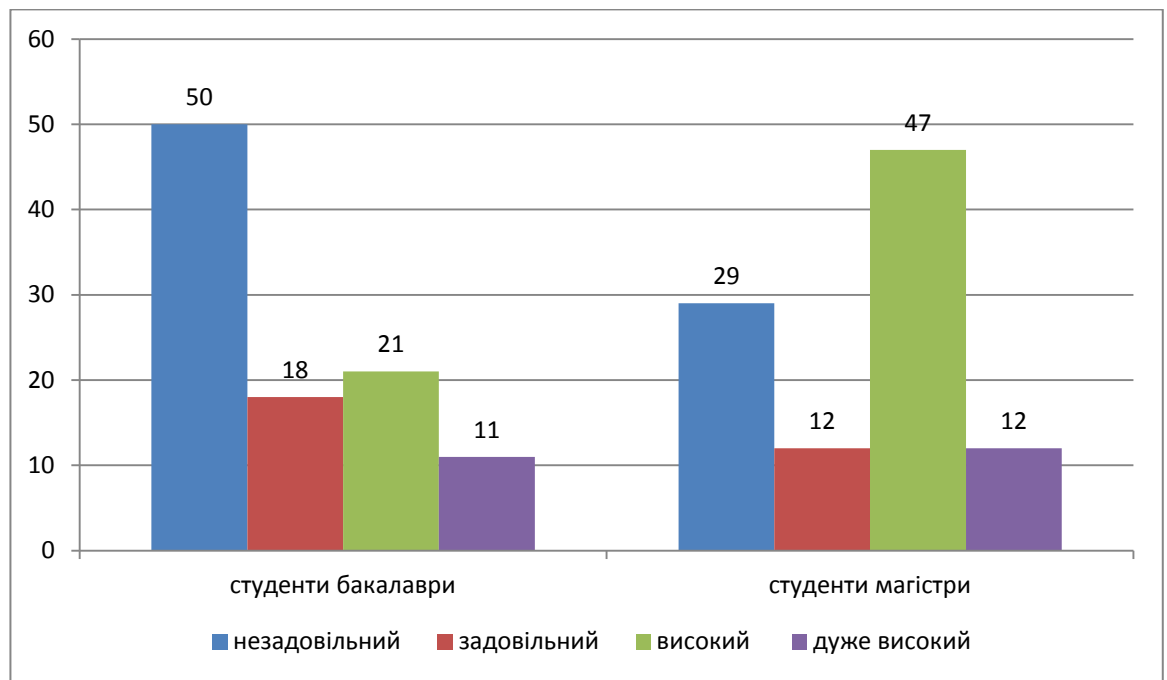


Рис 3.13 Відсотковий розподіл за шкалою «психологічна близькість» (n=45)

Дуже високий рівень діагностовано серед 11% студентів-бакалаврів та 12% студентів-магістрів, який передбачає вміння слухати, співпереживати, відгукуватися у взаємодії з іншими. Високий рівень показали 47% студентів-магістрів, проти 21% студентів-бакалаврів. Таким чином, більшість опитуваних старшого курсу визначають у себе високу емпатійність та доброзичливість по відношенню до інших. Задоволений рівень за даною шкалою показали 18% опитаних третього курсу та 12% опитаних п'ятого курсу. 50% опитаних студентів-бакалаврів та 29% студентів магістрів показали незадоволений рівень психологічної близькості з іншими.

Емпатії в діяльності майбутнього психолога важливо професійна якість. К.Роджерс, описує емпатію як найпотужніший психотерапевтичний засіб, що сприяє встановленню терапевтичного контакту, що розкріпає і повертає навіть найбільш втраченим клієнтам відчуття зрозумілості, безпеки та приналежності [69]. Емпатія - це процес, в ході якого психолог відсуває у бік свою систему цінностей і переживає досвід клієнта, його емоційні компоненти та значення, якби це були його власні почуття та смисли, при цьому завжди зберігаючи точність сприйняття та пам'ятаючи про умову «як якщо б». В емпатії можна виділити два основні аспекти: уявлення про емпатію як про феномен відносин між людьми - форму емоційного відгуку на переживання іншого, а також як про феномен пізнання - форму розуміння почуттів іншої людини.

Аналіз результатів за останньою шкалою «загальний показник особистісної зрілості» показав, що 58% студентів-магістрів володіють високим рівнем особистісної зрілості, тоді як серед студентів-бакалаврів даний рівень фіксуємо у 29% опитаних. Таким чином, студенти-магістри характеризуються певною функціональною автономністю, флексибільністю, вмотивованістю та діяльністю

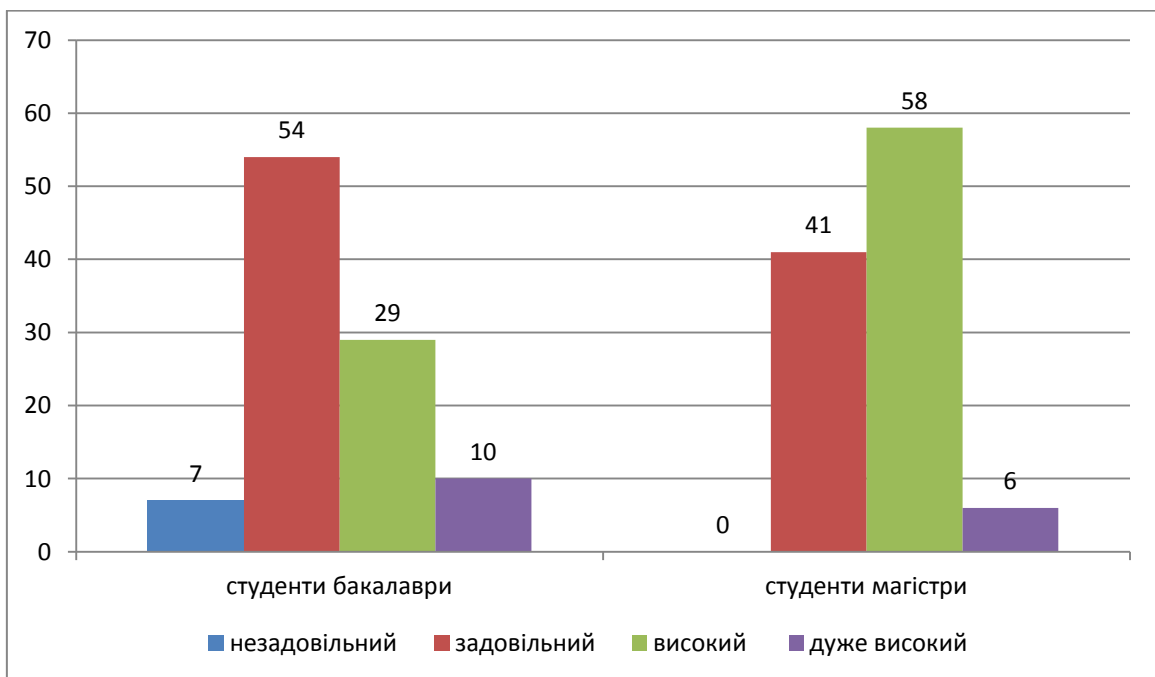


Рис 3.13 Відсотковий розподіл за шкалою «особистісна зрілість» (n=45)

Відповідно, задовільний рівень відмічаємо у 54% опитаних студентів третього курсу та 41% опитаних п'ятого курсу. Тільки у 7% опитаних студентів-бакалаврів, ми зафіксували особистісну незрілість. Очевидно, що такі досліджувані знаходяться в ситуації особистісно-вікової кризи. Особистісна зрілість характеризується певною діалектичністю, що визначається потребою індивіда бути дієвим, активним, приналежним в системі різних соціальних контактів зберігши при цьому свою унікальність та неповторність.

У контексті професійної ідентичності майбутнього психолога, особиста зрілість виступає чинником трансформацій особистісних та професійних характеристик, що реалізується інтеграційними механізмами індивідуально-психологічних якостей, суб'єктивною активністю (мотивованість) та професійною самовизначеністю.

Отож, студенти-магістри є більш особистісно зрілими ніж студенти бакалаври третього року навчання. Зокрема, вони активно проявляють свою мотиваційну активність, готові ставити цілі та діяти. Психологічна близькість з іншими для них більш затребувана та важлива.

3.4. Опис взаємозв'язку професійної ідентичності з компонентами мотивації та особистісної зрілості у досліджуваних групах.

Щоб проілюструвати структурність професійної ідентичності у студентів психологів, був здійснений кореляційний аналіз між досліджуваними показниками у кожній групі. Кореляційний аналіз здійснювався з використанням непараметричного критерію – коефіцієнт кореляції Пірсона. Аналіз показав, що у групі студентів третього курсу, показник індексу професійної ідентичності корелює з великою кількістю інших змінних, на відміну від групи досліджуваних магістрів, таких взаємозв'язків обмаль.

Отримані кореляційні зв'язки між досліджуваними показниками у групі студентів третього року навчання представлено на рисунку 3.15. Таким чином виявлено:

сильний позитивний кореляційний зв'язок між індексом професійної ідентичності та статусно-престижною мотивацією ($r= 0,52$ $p \leq 0,05$; $n=28$). Це означає, що чим вищий рівень сформованості професійної ідентичності, тим більша ймовірність реалізувати життєдіяльність та досягнути комфорт в соціальній сфері;

слабкий позитивний кореляційний зв'язок між індексом професійної ідентичності та загальною життєво-побутовою спрямованістю ($r=0,49$; $p \leq 0,05$; $n=28$), тобто чим вищий рівень професійної ідентичності, тоді і висока реалізованість таких ключових аспектів як життєзабезпечення, комфорт, соціальний статус;

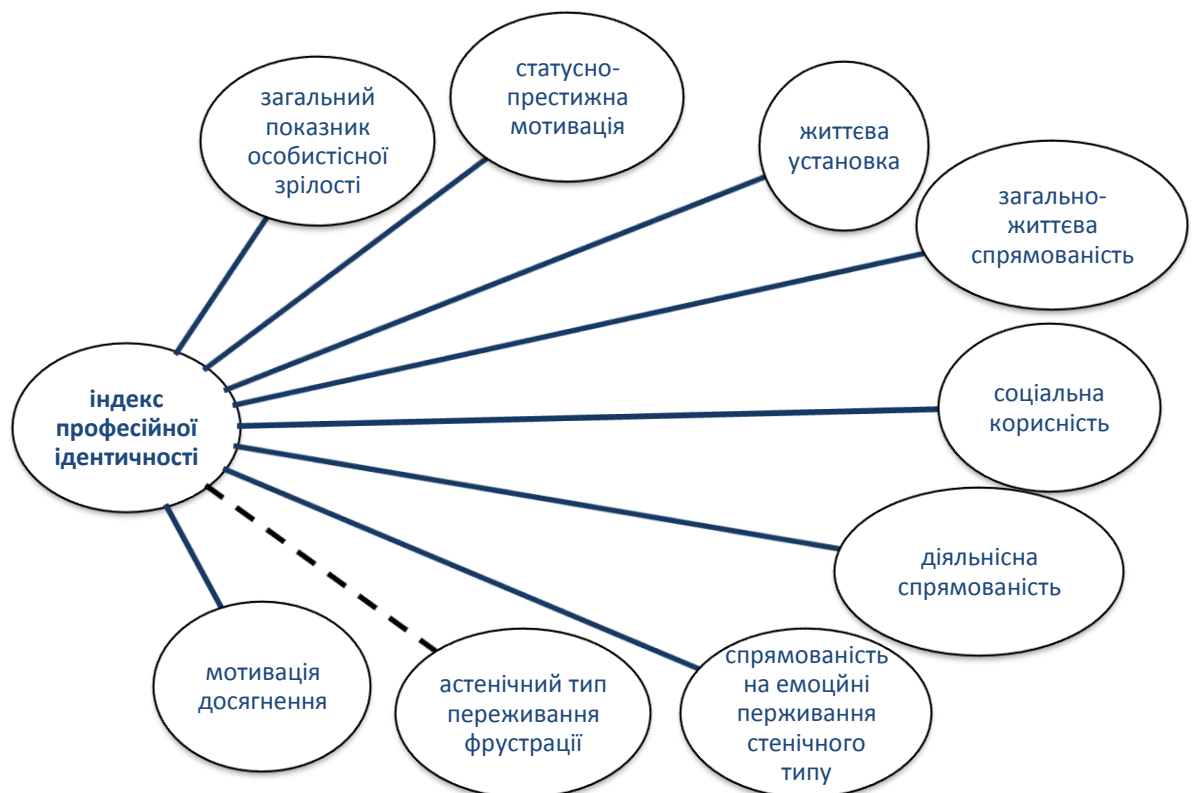


Рис.3.15 Кореляційна плеяда статистично достовірних зв'язків індексу професійної ідентичності та її детермінант у студентів- бакалаврів

сильний позитивний кореляційний зв'язок між індексом професійної ідентичності та прагненням бути соціально корисним ($r = 0,58$ $p \leq 0,05$; $n=28$). Це означає, що чим вищий рівень сформованості професійної ідентичності, тим більша необхідність приносити суспільству користь;

слабкий позитивний кореляційний зв'язок між індексом професійної ідентичності та діяльністю спрямованістю ($r=0,41$; $p \leq 0,05$; $n=28$), тобто чим вищий рівень професійної ідентичності, тим вищою буде необхідність займатися важливою діяльністю, яка поєднує творчість та корисність;

слабкий позитивний кореляційний зв'язок між індексом професійної ідентичності та емоційною спрямованістю стеничного типу, ($r=0,42$; $p \leq 0,05$; $n=28$), тобто чим вищий рівень професійної ідентичності, тим вищою стає необхідність діяти та змінювати;

сильний негативний кореляційний зв'язок між індексом професійної ідентичності та астеничним типом переживання фрустрації ($r=-0,70$; $p \leq 0,05$; $n=28$), тобто при високому рівню сформованості професійно ідентичності, тим нижчий рівень прояву пасивності та бездіяльності в складних ситуаціях;

слабкий позитивний кореляційний зв'язок між індексом професійної ідентичності та мотивацією досягнення, ($r=0,44$; $p \leq 0,05$; $n=28$), тобто чим вищий рівень професійної ідентичності, тим вищою стає необхідність ставити професійні цілі та реалізовувати їх;

сильний позитивний кореляційний зв'язок між індексом професійної ідентичності та життєвими установками ($r = 0,58$ $p \leq 0,05$; $n=28$). тобто чим вищий рівень сформованості професійної ідентичності, тим вищий рівень раціональності, що поєднується з виваженістю та розсудливістю;

слабкий позитивний кореляційний зв'язок між індексом професійної ідентичності та особистісною зрілістю ($r=0,40$; $p \leq 0,05$; $n=28$).

Аналіз кореляційних зв'язків у групі студентів-магістрів показав, дещо непередбачені результати. Так, студенти-магістри для себе визначають той факт, що із розвитком їхньої професійної ідентичності як психолога, покращиться рівень спілкування з іншими, творча активність та мотивацію досягнення.

Очевидно, що такий результат зумовлений тим, що значна частина опитаних є професійно реалізовані, тому чудово розуміють ціну професійного зростання та діяльності

Так, виявлено сильний позитивний кореляційний зв'язок між індексом професійної ідентичності та мотивацією творчої активності ($r=0,62$ $p \leq 0,05$; $n=17$), тобто при високому рівню сформованості професійно ідентичності, зростатиме рівень творчої активності особистості;

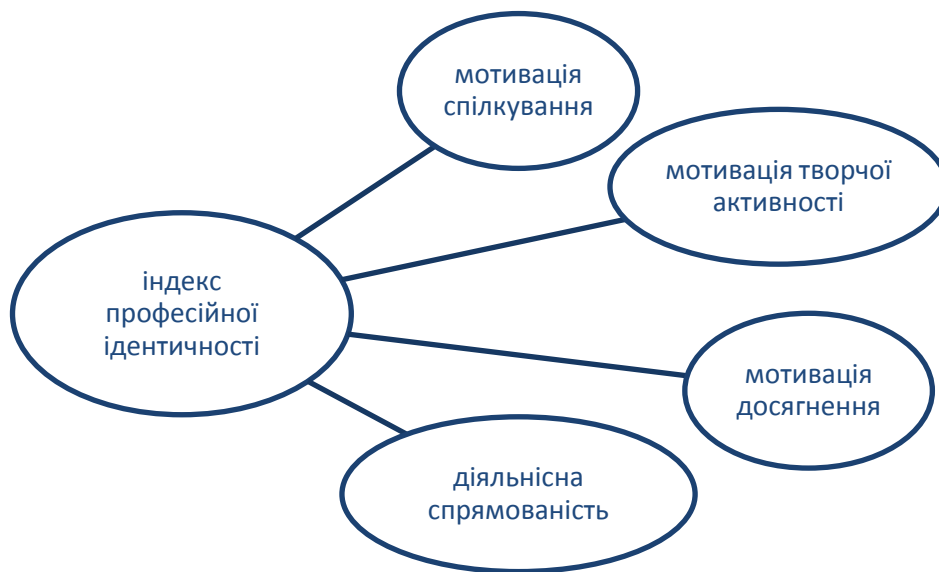


Рис.3.15 Кореляційна плеяда статистично достовірних зв'язків індексу професійної ідентичності та її детермінант у студентів магістрів.

сильний позитивний кореляційний зв'язок між індексом професійної ідентичності та мотивацією досягнення ($r=0,54$ $p \leq 0,05$; $n=17$), мотивацією спілкування ($r=0,54$ $p \leq 0,05$; $n=17$); слабкий позитивний кореляційний зв'язок між індексом професійної ідентичності та діяльнісною спрямованістю ($r=0,44$ $p \leq 0,05$; $n=17$).

Отже, як показав кореляційний аналіз структурне наповнення професійної ідентичності студентів-бакалаврів та студентів-магістрів етапі навчально-діяльнісної підготовки є позитивно орієнтованим що тільки сприяє професійній реалізації, кар'єрному зростанні та саморозвитку

ВИСНОВКИ

Аналіз літературних джерел з обраної проблематики та проведене емпіричне дослідження дають нам змогу сформулювати такі висновки:

Феномен «ідентичності» довгий час був і залишається у полі уваги науковців різних концептуальних підходів, які розуміли під цим поняттям внутрішню самостворюючу структуру, яка сприяє відчуттю цілісності, безперервності і тотожності, містить у собі набір ціле та цінностей, яким людина слідує, тим самим позиціонує свою самодостатність та унікальність. Ідентичність як результат соціальної інтеракції, адже тільки взаємодіючи з іншими, людина має змогу не тільки отримати новий досвід, але й активно засвоїти категорії та поняття з допомогою яких відбувається пізнання себе. Формування ідентичності супроводжується суперечливим та тривалим процесом становлення особистості, яке може відбутися тільки через ситуацію вибору у момент кризи життєдіяльності. Як складний феномен, ідентичність включає в себе особистісну тотожність та групову приналежність, що є передумовою для особистісно-професійного самовизначення та зростання.

Професійна ідентичність, це не просто особистісна якість чи структура особистості, це перш за все тривалий та багатозадачний процес професійного становлення та професійного самоприйняття. Професійна ідентичність може здійснюватися у двох основних напрямках – внутрішньому та зовнішньому. Внутрішній напрямок передбачає створення та оволодіння фахівцями таких професійних інструментів, як знання, уміння, навички та компетенції. Зовнішній напрямок зумовлює формування зовнішніх засобів професійної діяльності, якими можуть вважатися цінності, норми, принципи, умови та засоби праці, традиції та ритуали професійної спільноти, яку обрав фахівець.

Визначальним для професійної ідентичності є ряд чинників серед яких можна виокремити мотивацію та особистісну зрілість.

За результатами емпіричного дослідження було з'ясовано, що між студентами-бакалаврами третього курсу та студентами-магістрами п'ятого

курсу існують відмінності щодо статусів професійної ідентичності, мотиваційної спрямованості та рівнів особистісної зрілості.

Рівень диференційованості ідентичності вищий у студентів-бакалаврів, на що вказали 71% опитаних, проти 53% опитаних студентів-магістрів. Більшість студентів-магістрів ідентифікують себе через категорії, які визначають їхню соціально-групову приналежність, тобто рольові позиції (донька, мати, дружина колега, співробітниця) у той же час, категоризувати себе через «рефлексивне Я» для них виявилось складнішим. Студенти-бакалаври здебільшого описували своє Я через індивідуально-особистісні категорії (красива, добра, дотепна, конфліктна), які мають емоційне забарвлення. 10% досліджуваних студентів-магістрів та 4% студентів-бакалаврів представили самоописи, де чітко зазначили свій професійний вибір та статус «майбутній психолог».

Узагальнений результат по кожній досліджуваній групі показав, що студенти-психологи, в умовах навчально-професійної діяльності досягли статусу мораторію професійної ідентичності, що може слугувати хорошим ресурсом для забезпечення ефективної професійної діяльності. Відсотковий розподіл досліджуваних за статусом професійної ідентичності показав, що більшість студентів-магістрів (47%) знаходяться на стадії мораторію, тоді як третина студентів-психологів (36%) – на стадії розмитої ідентичності.

Мотиваційна структура студентів-магістрів представлена «діяльнісною спрямованістю», тоді як для студентів-бакалаврів актуальними на сьогодні залишаються мотиви «підтримки життєзабезпечення». Достовірно вищі результати студенти-магістри показали за такими параметрами як «спілкування», «творча діяльність» та соціальна корисність». Загальний мотиваційний профіль студентів-магістрів є прогресивний, орієнтований на проактивність, а профіль студентів-бакалаврів – регресивний, який орієнтований на задоволення переважно життєво необхідних базових потреб.

Достовірну відмінність між результатами досліджуваних груп в структурі особистісної зрілості зафіксувала за такими параметрами:

«мотивація досягнення», «психологічна близькість з іншими», «загальний показник особистісної зрілості», де узагальненні результати студентів-магістрів вищі. Таким чином, студентам п'ятого курсу властива висока діяльнісна спрямованість у напрямі значущих життєвих цілей, вони прагнуть повної самореалізації, самостійності, ініціативності та лідерства; схильні проявляти доброзичливість та емпатійність по відношенню до інших. Для студентів-бакалаврів означені характеристики також важливі, проте не так актуальні.

Здійснений кореляційний аналіз показав, що у групі студентів бакалаврів є позитивні кореляційні зв'язки між «індекс професійної ідентичності» та «статусно-престижною мотивацією», «прагненням бути соціально корисним», «діяльнісною спрямованістю», «емоційною спрямованістю стеничного типу» та негативні кореляційні зв'язки між «індекс професійної ідентичності» та «астеничним типом переживання фрустрації»

У групі досліджуваних п'ятого курсу виявлено позитивні кореляційні зв'язки між «індексом професійної ідентичності» та «мотивацією досягнення», «мотивацією спілкування», «діяльнісною спрямованістю».

Здійснене нами емпіричне дослідження показало, що досліджувані обох груп перебувають у стадії мораторію, проте змістове наповнення їхньої професійної ідентичності досить відмінне.

СПИСОК ВИКОРИСТАНОЇ ЛІТЕРАТУРИ

1. Абдуллаева М. М. Профессиональная идентичность личности : психосемантический поход. Психологический журнал. 2004. Т. 25. № 2. С.86-95.
2. Абульханова-Славская К. А. Стратегия жизни . М. : Мысль, 1991. 299 с.
3. Андреева Г. М. Психология социального познания. М., 2000. 184 с.
4. Андрієвська-Семенюк О.П. Формування професійної ідентичності майбутніх психологів. *Вісник Львівського Державного університету безпеки життєдіяльності*. 2020.№21. С.102-106.
5. Андрійчук І. П. Формування позитивної Я-концепції особистості майбутніх практичних психологів у процесі професійної підготовки : автореф. дис. на здобуття наук. ступеня канд. психол. наук : спец. 19.00.07. К., 2003. 20 с.
6. Андрушко Я.С. Професійна ідентичність особистості як професійний феномен.
<https://sociology.knu.ua/sites/default/files/library/elopen/aktprob.19.104.pdf>
7. Антонова Н. В. Проблема личностной идентичности в интерпретации современного психоанализа, интеракционизма и когнитивной психологии *Вопросы психологии*. 1996. № 1. С.131–143.
8. Аргайл М. Психология счастья. Москва: «Прогресс», 1990 с.336
9. Балл Г. О. Сучасний гуманізм і освіта : Соціально-філософські та психолого-педагогічні аспекти. Рівне: «Ліста-М», 2003. 128 с.
10. Баранова Т. С. Теоретические модели социальной идентификации личности. / Психология самосознания : хрестоматия / [под ред. Д. Я. Райгородского]. – Самара : Издательский Дом «БАХРАХ-М», 2000. – 672 с.
11. Березина Т. С. Становление профессиональной идентичности педагога *Педагогическое образование и наука*. 2008. № 7. С. 24-27

- 12.Бондаренко А. Ф. Личностное и профессиональное самоопределение отечественного психолога-практика. *Московский психотерапевтический ж-л*. 1993. № 1. С. 63-76.
- 13.Борисюк А. С. Професійна ідентичність медичного психолога: соціально-психологічний аналіз: Монографія. Ч.: Книги-XXI, 2010. 440 с
- 14.Борисюк А. С. Психологічні особливості формування професійних якостей майбутнього медичного психолога : автореф. дис. на здобуття наук. ступеня канд. психол. наук: спец. 19.00.07.Івано-Франківськ, 2004. 20 с.
- 15.Буякас Т. М. О проблемах становления чувства самоидентичности у студентов-психологов. *Вестник Московского Университета : «Психология»*. 2000. № 1. С. 56-62.
- 16.Винославська О. В. Нормовідповідність як детермінанта самоідентифікації в структурі професійної ідентичності майбутнього викладача *Психолого-педагогічні та культурологічні питання гуманізації освіти : збірник наукових статей*. – К.- Рівне, 2007. – С. 24–28.
- 17.Вірна Ж. П. Мотиваційно-сміслова регуляція у професіоналізації психолога : монографія. Луцьк, 2003. 320 с.
- 18.Вірна Ж. П. Професійна ідентифікація психолога / Матеріали Всеукр. наук.-практ. конф. «Актуальні проблеми діяльності психологічної служби системи освіти» Суми, 2006. С. 16-19.
- 19.Гарбузова Г. В. Социально-профессиональная идентичность будущих специалистов как предмет педагогического анализа. *Актуальные проблемы педагогики и образования*. Брянск : Изд-во БГУ, 2005. С. 105–109.
- 20.Джеймс У. Психология. М.:Педагогика. 1991. 368 с.
- 21.Дмитерко-Карабин Х. М. Вплив смисложиттєвих орієнтацій на мотиваційну готовність до професійної діяльності майбутніх

- психологів : автореф. дис. канд. психол. наук : спец. 19.00.07. Івано-Франківськ, 2004. 20 с.
22. Долінська Ю. Г. Особистісне зростання практичного психолога в процесі його професійної підготовки. Зб. наук. праць «Психологія». К. : НПУ, 1998. Вип. I. С. 155-160.
23. Донцов А. И. Профессиональные представления студентов-психологов / *Вопросы психологии*. 1999. № 2. С. 42-49.
24. Дружиніна І. А. Психологічні чинники розвитку професійної ідентичності майбутніх практичних психологів : автореф. дис. ... канд. психол. наук : 19.00.07. Київ, 2009. 20 с.
25. Ермолаева Е. П. Профессиональная идентичность и маргинализм: концепция и реальность. *Психологический журнал*. 2001. Т. 22. № 4. С. 51-59.
26. Завіниченко Н. Б. Особливості розвитку комунікативної компетентності майбутнього практичного психолога системи освіти : автореф. дис. канд. психол. наук : спец. 19.00.07 К., 2003. 19 с.
27. Заковоротная М. В. Идентичность человека. Социально-философские аспекты / М. В. Заковоротная. – Ростов-на-Дону : Изд-во СКНЦ ВШ, 1999. – 196 с.
28. Зеер Э. Ф. Кризисы профессионального становления личности *Психологический журнал*. 1997. Т. 18, № 6. С. 35-44.
29. Зеер Э. Ф. Психология профессионального развития. М. : Академия, 2007. 40 с.
30. Зливков В. Л. Проблема особистісної та професійної самоідентифікації в сучасній психології. *Соціальна психологія*. 2006. № 5 (19). С. 128-137.
31. Иванова Н. Л., Е. В. Конева Профессиональная идентичность и профессиональное пространство. *Мир психологии*. 2004. № 2. С. 148-156.

- 32.Иванова Н. Л. Профессиональная идентичность в социально-психологических исследованиях. *Вопросы психологии*. 2008. № 1. С. 89-100.
- 33.Идентичность : хрестоматия /сост. Л. Б. Шнейдер. М.: Изд-во Московского психолого-социального ин-та; Воронеж.:Изд-во НПО «МОДЭК», 2003. – 272 с.
- 34.Ильин Е. П. Мотивация и мотивы. СПб.: Питер, 2000. 512 с.
- 35.Коломінський Н. Л. Методологічні засади професійної підготовки практичного психолога // Практична психологія та соціальна робота. – 2003. – № 4. – С. 12–13.
- 36.Коропецька О. М. Проблема професійної ідентичності в контексті реформи освіти в Україні. *Проблеми загальної та педагогічної психології*. 2007. Т. IX. Ч. 3. С. 152–158.
- 37.Ложкін Г. Професійна ідентичність в контексті маргінальної поведінки [Електронний ресурс] / Г. Ложкін, Н. Волянчук. – Режим доступу : <http://www.politik.org.ua/vid/magcontent>.
- 38.Любимова Г. Ю. От первокурсника до выпускника : проблемы профессионального и личностного самоопределения студентов-психологов. *Вестник Московского Университета : Серия 14 "Психология"*. 2000. № 1. С. 34-37.
- 39.Максименко С. Д. Професійне становлення молодого вчителя Ужгород : Закарпаття, 1998. 106 с.
- 40.Малахов В.С. Неудобства с идентичностью. *Вопросы философии*. 1998. № 2. С.3-53
- 41.Мартинюк І. А. Динаміка розвитку професійно важливих якостей практичних психологів в умовах вузівської підготовки. *Зб. наук. праць інституту психології ім. Г. С. Костюка АПН*. 2003. Т. 5, ч. 3. С. 185-192.
- 42.Маслоу А. Психология бытия. М. : «Рефл-бук», 1997. 304 с.

- 43.Маховская О.И. Формирование идентичности у детей постсоветских эмигрантов в США Психологический журнал. 2005. Том 26. №3. С.102-113.
- 44.Мельничук І. М. Формування професійної ідентичності майбутніх фахівців як педагогічна проблема. *Науковий вісник Мукачівського держ. університету*. Серія : Педагогіка та психологія. Вип. 1. 2015. С. 93-94.
- 45.Мід Дж. Г. Дух, самість і суспільство: з точки зору соціального біхевіоризму. . К. : Український Центр духовної культури, 2000. 374 с.
- 46.Москаленко В.В Соціальна психологія:підручник/ Видання 2-ге, виправлене та доповнене. К.: Центр учбової літератури, 2008. 688 с.
- 47.Москаль Ю. Ідентифікація й ідентичність у суспільному форматі теоретичного аналізу. Психологія і суспільство. 2006. № 1. С. 96-112.
- 48.Основи практичної психології / В. Панок, Т. Титаренко, Н. Чепелева та ін. : підручник. К. : Либідь, 1999. 536 с.
- 49.Павленко В. Н. Представления о соотношении социальной и личностной идентичности в современной западной психологии. *Вопросы психологии*. 2000. № 1. С. 135-141.
- 50.Панок В. Г. Психологія життєвого шляху особистості:монографія. ВК. : Ніка-Центр, 2006. 280 с.
- 51.Пов`якель Н. І. Професійна рефлексія психолога-практика. *Практична психологія та соціальна робота*. 1998. № 6-7. С. 3-6.
- 52.Поваренков Ю. П. Психологическое содержание профессионального становления человека. М. : Изд-во УРАО, 2002. 160 с.
- 53.Поваренков Ю. П. Психология становления профессионала: учеб. пособие Ярославль : Изд-во ЯГПУ, 2000. 214 с.
- 54.Пряжников Н. С. Профессиональное и личностное самоопределение. М : ИПП, Воронеж : МОДЭК, 1996. 246 с.

55. Психологія педагогічної взаємодії: інтегративний підхід: монографія / В.Л. Зливков, О.В. Завгородня, С.О. Лукомська, С.О. Копилов, О.В. Котух; за ред. В. Л. Зливкова, С.О. Лукомської. К.: 2019. 259 с.
56. Разумна А. Г. Персоніфікація і персоналізація в структурі професійної ідентичності майбутніх психологів, які набувають другу вищу. *Науковий вісник Херсонського державного університету. Сер.: Психологічні науки*. 2016. Вип. 3 (2). С. 81-86.
57. Рибалка В. В. Професійна підготовка практичного психолога до роботи з особистісними проблемами клієнта. *Персонал*. – 2000. № 5 (59). С. 24–28.
58. Романишина О. Я. Основні чинники і концепції формування професійної ідентичності студентів у процесі навчання у ВНЗ. *Наукові записки Чернівецького університету. Сер.: Педагогіка і психологія*. 2015. Вип. 748. С. 136-142.
59. Румянцева Т. В. Особенности структуры идентичности студентов второго курса медицинского вуза. *Ярославский психологический вестник*. Ярославль, 2005. Вып. 16. С. 73–75.
60. Середняцька І. Я. Психологічний аналіз кризи ідентичності у студентської молоді : автореф. дис. канд. психол. наук : спец. 19.00.01 Одеса., 2005. 20 с.
61. Справочник практического психолога. Психодиагностика /под общ. ред. С. Т. Посоховой. М.: АСТ ; СПб. : Сова, 2005. 671 с.
62. Старинська Н.В. Адаптаційний потенціал як чинник професійної саморералізації особистості Психологія: реальність та перспективи 2017. Вип. 8. С. 259-263
63. Тест-опросник личностной зрелости / ред. Ю.З. Гильбух. Киев: НПЦ Психодиагностика и дифференцированное обучение, 1994. 24 с
64. Титаренко Т. М. Життєві домагання і професійне становлення особистості практичного психолога. *Практична психологія та соціальна робота*. 2003. № 4. С. 21-23.

- 65.Ткаченко А.Ю., Професійна ідентичність особистості в процесі професіоналізації. *Проблеми екстремальної та кризової психології*. 2011. Вип. 10 С221-228.
- 66.Фонарев А. Р. Формы становления личности в процессе ее профессионализации. *Вопросы психологи*. 1997. № 2. С. 88-93.
- 67.Фрейд З. Психоаналитические этюды. пер. с нем. Минск : Беларусь, 1991. 604 с.
- 68.Фромм Е. Втеча від свободи /пер.М.Яковлев. Харків: «Клуб сімейного дозвілля», 2019. 288с.
- 69.Хьелл Л, Зиглер Д.. Теории личности. СПб. : Питер Пресс, 1997. 608 с.
- 70.Чепелева Н. В., Пов'якель Н.І. Теоретичне обґрунтування моделі особистості практичного психолога. *Психологія: зб. наук. праць*. К.: НПУ, 1998. Вип. 3. С. 35-41.
- 71.Чепелева Н. В. Особистісна підготовка психолога-практика. *Персонал*. 2000. № 5. С. 17-19.
- 72.Черненко В. П., Кравченко К. В. Професійна ідентичність студентів старших курсів. *Наука та освіта*. 2016.№2-3. С.192-195
- 73.Черный Е. В. Профессиональная идентичность практического психолога. *Практична психологія та соціальна робота*. 2000. № 8. С. 36-39.
- 74.Чуйко О. В. Динаміка становлень особистісних новоутворень у студентів соціономічного фаху // *Наука і освіта: Науково-практичний журнал Південноукраїнського національного педагогічного університету імені К.Д. Ушинського*, Випуск №1, 2018 - С.54-59
- 75.Чуйко О.В. Особистісне становлення суб'єктів професійної діяльності у соціономічних професіях: Монографія – К.: АДЕФ-Україна, 2013. – 280 с.
- 76.Шахов В.В. Професійна ідентичність майбутнього психолога як складова його професійної самосвідомості. *Наукові записки*

- Вінницького державного педагогічного університету. Серія: Педагогіка і психологія, Вип. 53. 2018. С.238-244
77. Шахов В.В. Динаміка розвитку фахово важливих якостей у структурі професійної самосвідомості студентів спеціальності психологія. Наукові записки Вінницького державного педагогічного університету імені Михайла Коцюбинського. Серія: Педагогіка і психологія: Зб. наук. праць. Випуск 57. Вінниця : ТОВ «Нілан ЛТД», 2019. С.200-206
78. Шахова О.Г. Соціальна психологія особистості: навчальний посібник. – Харків: «Контраст», 2019. 116 с
79. Шевченко Н. Ф. Становлення професійної свідомості практичних психологів у процесі фахової підготовки : монографія. К. : Міленіум, 2005. 298 с.
80. Шнейдер Л.Б. Профессиональная идентичность. Монография. М.: МОСУ, 2001. 256 с.
81. Шнейдер Л. Б. Профессиональная идентичность : теория, эксперимент, тренинг М : Изд-во Моск. соц.-психол. ин-та ; Воронеж : Изд-во «МОДЭК», 2004. 600 с.
82. Элиас Н.О процессе цивилизации. Социогенетические и психогенетические исследования. пер. А. М. Руткевич. Москва : «Директ-Медиа», 2007. 1568 с.
83. Эриксон Э. Идентичность : юность и кризис. М., 1996. 344 с.
84. Яблонська Т.М. Ідентичність як предмет психологічного аналізу. *Наукові записки Інституту психології ім.Г.С.Костюка НАПН України* /за ред. акад. С.Д.Максименка К.: Ніка-Центр, 2010. Вип.38. С. 378-387.
85. Ярошевский М.Г. История психологии. От античности до середины XX века. М.: Академия, 1996. – 416 с.
86. Ясперс К. Психологія світоглядів /пер. О.Кислюк, Р.Осадчук. К.: «Юніверс», 2009. 464 с.

87. Moscovici S., Doise W., Palmonari A. (eds.) *L'ère des représentations sociales* Paris, 1986. pp. 34-87