

УДК 904(477.85)"07/08"

DOI: 10.24919/2312-2595.9/51.256088

Віталій КАЛІНІЧЕНКО

кандидат історичних наук, асистент кафедри Всесвітньої історії, Чернівецький національний університет імені Юрія Федьковича, вул. Кафедральна, 2, корпус 14, м. Чернівці, Україна, індекс 58000 (v.kalinichenko@chnu.edu.ua)

ORCID: <https://orcid.org/0000-0002-0808-1613>

Сергій ПИВОВАРОВ

доктор історичних наук, професор, м. Чернівці, Україна, індекс 58000 (pyvovarov.sergiy@gmail.com)

ORCID: <https://orcid.org/0000-0003-2303-4476>

Бібліографічний опис статті: Калініченко, В., & Пивоваров, С. (2022). Хронологічні маркери Рідківецького археологічного комплексу VIII–X ст. *Проблеми гуманітарних наук: збірник наукових праць Дрогобицького державного педагогічного університету імені Івана Франка. Серія Історія*, 9/51, 24–49. doi: <https://doi.org/10.24919/2312-2595.9/51.256088>.

ХРОНОЛОГІЧНІ МАРКЕРИ РІДКІВЕЦЬКОГО АРХЕОЛОГІЧНОГО КОМПЛЕКСУ VIII–X ст.

Анотація. *Мета дослідження* – стаття присвячена аналізу археологічних матеріалів, виявлених під час дослідження Рідківецького археологічного комплексу VIII–X ст. на Буковині. Ця пам'ятка характеризується своєрідністю, різноманітністю та нестандартністю культури Раннього Середньовіччя на теренах Пруто-Дністровського межиріччя. **Методологію** дослідження склали принципи історизму, системності й наукової об'єктивності. Теоретико-методологічний інструментарій складають загальнонаукові (реконструкція, синтез, класифікація, логічний), конкретно-історичні (структурний аналіз, проблемно-хронологічний, порівняльний, синхронний, критичний), типологічний та ретроспективний методи пізнання. **Наукова новизна** – проана-

© Віталій Калініченко, Сергій Пивоваров, 2022

лізовано різні категорії знахідок, які є хронологічними маркерами і дають змогу більш точно датувати період існування Рідківецького поселення. Водночас ці маркери (знаряддя праці, предмети озброєння, побутові речі та прикраси) уможливають проведення датування інших слов'янських поселень у Карпато-Балканському регіоні. Особливе значення серед них належить прикрасам: лунницям, скроневим кільцям, деталям поясної гарнітури, персням, медальйонам-підвіскам тощо. **Висновки** – виявлені під час розкопок слов'янського поселення біля с. Рідківці археологічні матеріали дали можливість отримати якісно нову інформацію про населення регіону в VIII–X ст. Переодвісім вдалося з'ясувати, що у слов'янських жителів регіону існувала не тільки чорна металургія, а й розвивалася ковальська справа. Знайдені рештки кузні й різноманітний асортимент залізних виробів із поселення засвідчує європейський рівень розвитку місцевого ковальства. Водночас матеріали з пам'ятки, зокрема прикраси, свідчать про тісні економічні зв'язки його населення із Подунав'ям та Великою Моравією. Виявлені й проаналізовані категорії речей, на нашу думку, є хронологічними маркерами, уможливають більш точне датування періоду існування Рідківецького поселення. Крім того, проаналізовані хронологічні маркери допомагають здійснити датування суміжних слов'янських поселень у Карпато-Балканському регіоні. Вивчення поселення у Рідківцях планується продовжити в майбутньому, що дасть змогу відповісти на низку питань соціально-політичного та культурного розвитку населення регіону у VIII–X ст.

Ключові слова: Буковина; Рідківецький археологічний комплекс; хронологічні маркери; матеріальна культура; предмети озброєння; прикраси.

Vitalii KALINICHENKO

PhD (History), Assistant Professor, Department of World History, Yuriy Fedkovych Chernivtsi National University, 2, Kafedralna Str., Chernivtsi, Ukraine, postal code 58000 (v.kalinichenko@chnu.edu.ua)

ORCID: <https://orcid.org/0000-0002-0808-1613>

Sergiy PYVOVAROV

PhD hab. (History), Professor, Chernivtsi, Ukraine, postal code 58000 (pyvovarov.sergiy@gmail.com)

ORCID: <https://orcid.org/0000-0003-2303-4476>

To cite this article: Kalinichenko, V., & Pyvovarov, S. (2022). Khronolohichni markery Ridkivetskoho arkeolohichnoho kompleksu VIII–X st. [Chronological markers of Ridkivtsi archaeological complex in VIII–X centuries]. *Problemy humanitarnykh nauk: zbirnyk naukovykh prats Drohobyt'skoho derzhavnoho pedahohichnoho universytetu imeni Ivana Franka. Seriya Istoriiia – Problems of Humanities. History Series: a collection of scientific articles of the Drohobych Ivan Franko State Pedagogical University*, 9/51, 24–49. doi: <https://doi.org/10.24919/2312-2595.9/51.256088> [in Ukrainian].

CHRONOLOGICAL MARKERS OF RIDKIVTSI ARCHAEOLOGICAL COMPLEX IN VIII–X CENTURIES

Summary. *The purpose of the research is to analyze archeological materials discovered during the research of Ridkivtsi archeological complex of VIII–X centuries in Bukovyna. This settlement impresses with the originality, diversity and non-standard culture of the Early Middle Ages in the Prut-Dniester interfluve, unlike other settlements of this period in the region. The methodology of research consisted of the principles of historicism, systematicity and scientific objectivity. Theoretical and methodological tools are general scientific (reconstruction, synthesis, classification, logic), specific historical (structural analysis, problem-chronological, comparative, synchronous, critical), typological and retrospective methods of cognition. Scientific novelty: different categories of finds are characterized, which are chronological markers and allow more accurate dating of the period of existence of the Ridkivtsi settlement. In addition, the analyzed chronological markers allow dating of adjacent Slavic settlements in the Carpathian-Balkan region. These include tools, weapons, household items and jewelry. Of particular importance is the last category of finds, which includes lunulae, temple rings, details of the belt set, rings, medallions, pendants, etc. Conclusions: archaeological materials discovered during the excavations of the Slavic settlement near the village of Ridkivtsi allowed to obtain qualitatively new information about the population of the region in the VIII–X centuries. First of all, it was found out that the Slavic inhabitants of the region not only had ferrous metallurgy, but also developed blacksmithing. The found remains of a smithy and a wide range of iron products from the settlement testify to the European level of development of local blacksmithing. At the same time, the materials from the settlement, in particular the decorations, testify to the close economic ties of its population with the Podunavlje and Great Moravia. Identified and analyzed categories of things, in our opinion, are chronological markers and*

allow us to more accurately date the period of existence of Ridkivtsi settlement. In addition, the analyzed chronological markers allow dating of adjacent Slavic settlements in the Carpathian-Balkan region. The study of the settlement in Ridkivtsi is planned to continue in the future, which will answer a number of socio-political questions.

Key words: *Bukovyna; Ridkivtsi archeological complex; chronological markers; material culture; weapons; jewelry.*

Постановка проблеми. Одним із регіонів України, де знайдені численні археологічні пам'ятки слов'янського населення, є землі Буковини (сучасна Чернівецька обл.). Тут зафіксовано понад 160 пам'яток райковецької культури, представлених городищами, поселеннями, культовими місцями, могильниками, скарбами і поодинокими знахідками. Їх дослідження проведені Б. Тимощуком (Тимощук, 1976, с. 47–49; Тимощук, 1990, с. 95–112; Тимощук, 1995, с. 145–174), І. Русановою (Русанова, 1973, с. 10–47; Русанова & Тимощук, 1984, с. 23–45), Л. Михайлиною (Михайлина & Тимощук, 1983, с. 205–219; Михайлина, 1997, с. 16–104; Михайлина, 2007, с. 10–74), Я. Бараном (Баран, 2004, с. 6–27) та іншими дали змогу встановити загальні закономірності розташування пам'яток, структуру гнізд поселень, планіграфію городищ і селищ, типологію житлових та господарських будівель і охарактеризувати основні компоненти матеріальної культури (Михайлина, 1997, с. 16–104; Пивоваров, 2006, с. 56–64; Пивоваров, 2009, с. 48–55). Водночас ще ціла низка питань із минулого слов'янського населення регіону залишається маловивченою або взагалі не дослідженою. У зв'язку з цим розкопки кожної нової пам'ятки дають цінні відомості про історію регіону у VIII–X ст. До їх числа належить слов'янське гніздо поселень поблизу с. Рідківці Новоселицького р-ну, яке досліджувала експедиція Чернівецької філії «Охоронної археологічної служби України» ІА НАН України під керівництвом авторів (Пивоваров & Ільків, 2014, с. 345–356; Пивоваров, 2011, с. 22–37).

Рідківецький археологічний комплекс, до якого входить городище та розташоване поряд велике поселення, був виявлений С. Пивоваровим і Л. Михайлиною у 1999 р. Він розміщений на північний захід від села у лісовому масиві. Культурні шари із слов'янською керамікою зафіксовані також на узліссі та луках поблизу пам'ятки. Візуальний огляд поселення та городища дав змогу вста-

новити, що на його залісненій території є близько 80 западин від жител-напівземлянок, які розташовані групами (від 2 до 6) та понад 10 западин менших розмірів, очевидно, від споруд виробничого призначення (агломераційні печі чи горни?) (Пивоваров, 2011, с. 23).

Поселення розташоване у нетипових для топографії слов'янських поселень умовах, а саме неподалік вершини пагорба, далеко від струмків, однак на його території є три потужні джерела та кілька невеликих озерець, які утворилися в котлованоподібних складках поверхні. Городище розміщене нижче поселення на мису і захищене з напільного боку двома дугоподібними валами і ровами. Очевидно, що це поселення і городище були центром слов'янського гнізда поселень, до якого входило також синхронне селище в ур. Пуста Чорнівка, розташоване на правому березі р. Мошків.

Під час обстеження пам'ятки в 2004 р. поблизу від западин й у культурних нашаруваннях, порушених зсувами і глибокими коліями від вивозу деревини гусеничним транспортом було знайдено кераміку VIII–X ст. та залізний ніж із волутоподібним навершям (Мисько & Пивоваров, 2005, с. 79–84; Мисько & Пивоваров, 2010, с. 309–316). У 2009 р. для встановлення хронології пам'ятки на місці однієї із западин у західній частині поселення був закладений розкоп. У ньому виявлено рештки типового слов'янського житла-напівземлянки розмірами 3,5×3,6 м, завглибшки 1,6 м від сучасної поверхні, із пічкою-кам'янкою в одному з кутів. Тут були виявлені кераміка та залізні знаряддя праці й побуту (Пивоваров, 2010а, с. 41–54). Тоді ж було розпочато вивчення наземної споруди 1 у східній частині поселення, у заповненні якої було знайдено ліпну та кружальну слов'янську кераміку VIII–X ст., дві пельгоподібні лунниці (білонова й свинцева) і свинцеву круглу підвіску (Пивоваров, 2010б, с. 424–427; Ільків, Калініченко, Михайлина, & Пивоваров, 2017, с. 249–265). Прикраси трапилися на віддалі 5 м одна від одної разом із керамікою райковецької культури та залізними виробами. Окрім того, на території поселення під час розвідкових шурфувальних робіт були знайдені бронзові перстені, поясні накладки, пряжки, підвіски тощо (Пивоваров, 2011, с. 23–37).

Виявлені матеріали показали, що пам'ятка є досить перспективною для вивчення. Особливо важливе значення мав факт насиченості культурних нашарувань металевими виробами із заліза (знаряддя праці сільськогосподарського призначення, інструменти

для дерево- та металообробки, предмети озброєння, побуту) (рис. 2) та численними прикрасами з кольорових металів (рис. 1). Такого типу «багаті» слов'янські пам'ятки райковецької культури досі були невідомі на території регіону. Тому постала потреба у продовженні археологічних досліджень ширшою площею, тим більше, що пам'ятка почала інтенсивно грабуватися «чорними археологами».

У тому ж році були проведені розкопки на поселенні більш широкими площами й закладено ще декілька розкопів (головним чином над западинами) у східній частині поселення (Пивоваров & Ільків, 2014, с. 345–356). Проведені дослідження дали змогу віднайти значну кількість важливого археологічного матеріалу, зокрема, артефактів, що належать до хронологічних маркерів, та більш точно датувати Рідківський археологічний комплекс. Водночас було з'ясовано, що у слов'янських жителів регіону існувала не тільки чорна металургія, а й розвивалася ковальська справа. Знайдені рештки кузні й різноманітний асортимент залізних виробів із поселення засвідчує європейський рівень розвитку місцевого ковальства. Крім того, матеріали з пам'ятки, зокрема прикраси, свідчать про тісні економічні зв'язки його населення із Карпато-Балканським регіоном. За весь період дослідження Рідківського археологічного комплексу було досліджено 4 житла-напівземлянки, 2 наземні споруди та господарська яма, які можна датувати в широких межах VIII–X ст. Заповнення жител складалося із перемішаних прошарків ґрунту, в яких траплялися перепалені невеликі камені, шматочки обмазки, деревне вугілля, фрагменти керамічного матеріалу тощо. Окрім того, як у заповненні, так і на підлозі житлових приміщень були виявлені кілька знахідок, які дають змогу більш точно датувати Рідківецьке поселення (Пивоваров, 2011, с. 23–37).

Серед цих знахідок особливої уваги заслуговують ювелірні вироби (рис. 1). Їх вивчення дає змогу простежити ареал проживання окремих племен, реконструювати етапи та шляхи їх переселення, взаємозв'язки та взаємовпливи, отримати інформацію про місцеве ювелірне виробництво. До того ж прикраси є важливим хронологічним індикатором, який уможливорює датування археологічних комплексів та допомагає порушити низку питань соціально-економічної історії регіону. Значимість подібних знахідок зростає для територій, де вони раніше були невідомі або їх знахідки були

поодинокими. Необхідно відзначити, що на переважній більшості археологічних пам'яток VIII–X ст. ювелірних виробів зафіксовано не було. Фактично до недавнього часу з пам'яток райковецької культури в регіоні були відомі лише декілька скроневиx кілець (Митків, Ревне, Перебиківці, Добринівці, Корнешти), лунниць (Добринівці, Стальнівці, Корнешти, Ревне, Рідківці), фібул (Ревне, Недобоївці, Чорнівка-II), підвісок (Чорнівка-II, Рідківці) та перстень (Корнешти) (Мисько & Пивоваров, 2006, с. 45–50). Під час археологічних досліджень Рідківецького археологічного комплексу було виявлено значну колекцію предметів матеріальної культури, зокрема ювелірних виробів (всього понад 50 екземплярів) (рис. 1). У такій кількості на одному поселенні ювелірні вироби трапилися вперше на землях межиріччя Верхнього Пруту та Середнього Дністра (Пивоваров & Ільків, 2014, с. 345–356; Пивоваров, Ільків, & Калініченко, 2015, с. 169–180).

Аналіз останніх досліджень і публікацій. Серед загальної кількості знайдених ювелірних виробів, на особливу увагу заслуговують лунниці та скроневі кільця. Вони є надзвичайно важливими хроноіндикаторами. Всього на Рідківецькому поселенні їх на сьогодні виявлено більше 10 (рис. 1, 1–8). Вищезазначені категорії прикрас знайшли відображення, характеристику й детальний аналіз у працях окремих дослідників з різних регіонів. Серед них відзначимо дослідження В. Григорова (Григоров, 2013, с. 99–119), в яких він характеризує прикраси середньовічної Болгарії та вказує на зв'язки з Великою Моравією; К. Косми, котрий ввів до наукового обігу кілька скроневиx кілець «пастирського» типу з Північно-Західної Румунії (Cosma, 2003); Д. Сташшикової-Штуковської, яка проаналізувала скроневі кільця з хрестоподібним закінченням і простежила зв'язки Великої Моравії з Нітранським князівством (Stasšiková-Stukovská, 2000, s. 97–111); С. Дончевої, яка в своїй роботі, присвяченій середньовічним медальйонам з території Болгарії, розглядає і лунниці (Дончева, 2007); С. Дімітрієвіча, котрий подає характеристику скроневиx кілець «пастирського» типу з Подунав'я і Хорватії (Dimitrijevič, 1957, s. 21–38); А. Плетерського, який детально описує, а також подає карту лунниць зі змісподібними мотивами (Pleterski, 2010, s. 143–154); І. Станчу щодо характеристики скроневиx кілець «пастирського» типу з Лазури (Лабу-Таг) (Stanciu, 2015, pp. 113–130); С. Унгермана, щодо характеристики

лунниць з Великої Моравії (Ungerma, 2005, s. 707–754), а також Д. Теодора, який охарактеризував скроневі кільця та лунниці з території Румунії (Teodor, 1981). Окремо відзначимо узагальнювальні праці С. Рябцевої, яка збрала й проаналізувала скроневі кільця і лунниці з Центральної та Східної Європи (Рябцева, 2005; Рябцева, 2006, с. 143–168; Rjabceva, 2014, s. 170–177, 490–531); А. Драготи, який написав узагальнювальну статтю та здійснив типологію лунниць з Центральної Європи (Dragotă, 2014a; Dragotă, 2014b, pp. 645–668); З. Вінського, котрий описав та проаналізував значну кількість скроневиx кілець з території колишньої Югославії (Vinski, 1952, s. 29–59).

Виклад основного матеріалу. Різнотиповий асортимент лунниць і скроневиx кілець з Рідківецького поселення на сьогодні є чи не одним з найбільш чисельних в Україні (Пивоваров & Калініченко, 2019, с. 106–108). Для більш зручного розуміння поширення та побутування вищеописаних прикрас необхідно розглянути їх окремо за типами. Усі скроневі кільця і лунниці з Рідківецького поселення можна поділити на 2 групи, кожна з яких ділиться на 4 типи, з урахуванням їх стилістичних особливостей.

До першої групи віднесені скроневі кільця з наступними типами: I тип представлений лунницеподібно-зірчастими скроневиxми кільцями, картографування різних типів яких було здійснено О. Айбабіним (Айбабін, 1973, с. 62–72), II тип – скроневиxми кільцями з хрестоподібними підвісками, III – з хрестоподібними закінченнями по типу ливарної форми з Бржецлава і IV – з овальними закінченнями по типу аналогічного екземпляру з Софії. Незважаючи на те, що О. Айбабіним була складена досить чітка карта з великою кількістю пунктів знахідок сережок «пастирського» типу, останні потребують доповнення, враховуючи знахідки останніх років, особливо в верхів'ях р. Тиса. Відзначимо, що лунницеподібно-зірчасті скроневі кільця з орнаментом на основі у вигляді трикутників та хрестоподібних символів, характерні для періоду кінця IX та, що особливо, X ст. Картографування скроневиx кілець вищеописаних типів на території Карпато-Дунайського регіону показує, що значна їхня кількість зосереджена у трьох регіонах: Середньому Подунав'ї (долини р. Морава, Влтава, Грон, Бар), Верхньому Потиссі і Нижньому Подунав'ї.

В означеному контексті варто відзначити ще одну знахідку скроневого кільця, на аналізі якого хотілося б зупинитися детальніше та, очевидно, виділити в окремий тип. Прикраса була виявлена у 2018 р. Вона виготовлена з бронзи, збереглася фактично повністю (рис. 3, 1). Відсутній лише верхній дротик для кріплення. Її лунницеподібна основа має зигзагоподібний орнамент, а також зернь, яка спостерігається по колу основи. Посередині підвіски в колі наявний хрест, а з боків хрестоподібна підвіска має три відгалуження. Цей екземпляр відрізняється від усіх попередніх типів скроневого кільця знайдених на поселенні кількома суттєвими аспектами (Пивоваров & Калініченко, 2019, с. 106–108). По-перше, важко визначити, чи наявна на лунницеподібній основі прикраси справжня зернь, чи то псевдозернь. По-друге, увагу привертає нижня хрестоподібна підвіска. Відзначимо, що аналогії вищеописаним скроневою підвіскам відомі з поховання № 363 в Боровцях (Словачина), а також з поховання № 158 в Султані (Болгарія). Д. Сташшикова-Штуковська, проаналізувавши матеріал з Боровців, Султани та Бржецлава, дійшла висновку, що подібного типу підвіски датуються VI–VIII ст. (Stasšíková-Stukovská, 2000, s. 97–111). Р. Рашев визначив їх побутування до початку IX ст., вказавши на безпосередньо візантійське походження (Рашев, 2008). Якщо розглянути окремо кожен конструктивний елемент знахідки з Рідківців, побачимо, що як лунницеподібна основа, так і хрестоподібне закінчення відрізняються від вищесказаних аналогій передовсім орнаментациєю. На самій основі наявний орнамент, характерний для лунницеподібно-зірчастих скроневого підвісок X ст., як, наприклад, з Дюшвельд-Естергома, Нових Бановців тощо. Тому, на нашу думку, для більш скрупульозного аналізу подібного типу прикрас необхідно враховувати кожен структурний елемент, а знахідку з Рідківців віднести до окремого типу та попередньо датувати X ст.

До другої групи належать лунниці, які поділені на типи: I – трирогі лунниці; II – замкнуті з «рогами» у вигляді дериватів рослинних пагонів або головок плазунів; III – лунниці з 3 відрогами, виконаними у вигляді потрійних круглих закінчень з вписаними концентричними колами в них; IV – трирогі лунниці з розширеними боковими відрогами, з трьома зовнішніми виступами круглої форми. Картографування лунниць вищеописаних типів показує, що найбільша їх концентрація переважає в Середньому Подунав'ї (до-

лини р. Морава, Влтава, Грон, Бар). Лише одна з них (тип IV) походить з Левого Градця, на захід від загальної концентрації лунниць в Середньому Подунав'ї. Ще дві лунниці відомі в регіоні Середнього Пруту і Середнього Дністра (Редукенень і Скімауци відповідно).

Надзвичайно важливою знахідкою, яка дає підставу провести хронологічний аналіз Рідківецького поселення за суміжними матеріалами з інших пам'яток Карпато-Дунайського регіону є знахідка лунниці з Малокопанського місцезнаходження на території Закарпатської області України (Прохненко & Калініченко, 2020, с. 214–223). Вона виготовлена з білого металу (рис. 3, 2). Орнамент штампований, у вигляді колоподібних випуклих крапок, в центральній нижній частині підвіски три крапки утворюють хрест. У верхній та нижній частинах простежується лінійне обрамлення навколо виробу. Хоча загалом середньовічні підвіски-лунниці мають широкий хронологічний горизонт існування (VI–XIII ст.), штампована орнаментика і форма широкорогих і потрійно відрогих лунниць характерна для X – початку XI ст. За типологією А. Драготи, лунницю з Малокопанського городища необхідно віднести до типу 7, а за типологією А. Кралованського орнаментация основи дає змогу визначити її як тип 1 с. Відрогі могли мати різну форму (переважно коло). В означеному контексті необхідно сказати, що екземпляри з потрійними відрогами від основи характерні для X – першої половини XI ст. Більш чітке датування подібних виробів, за А. Драготою, – 950 р. – перша половина XI ст. (Dragotă, 2014b, p. 645–668; Kralovánzsky, 1959, o. 76–82). Найближчими аналогіями лунниці з Малокопанського городища виступають передусім дві знахідки з м. Недлак (Румунія), які є типологічно схожими до виробу з Малої Копані і датуються серединою X–XI ст. Однак центральний відрог основи є суцільно круглим, а на прикрасі з Малокопанського городища він хрестоподібний. В означеному контексті важливими є знахідки трьох лунниць з потрійними відрогами з Рідківецького поселення на Буковині. Вони однотипові, очевидно, навіть виготовлені в одній формі. Перша з них зроблена з білону, дві інші – бронзові. Середина виробів на відміну від малокопанського екземпляра, прикрашена сігчастим орнаментом. Вони трирогі, їх особливістю є розширені бокові відрогі із трьома зовнішніми виступами круглої форми. Очевидно, так передані гіпертрофовані голови плазунів. Такий тип лунниць є досить малочисельним та

рідкісним. Єдиний відомий ідентичний вищеописаним прикрасам екземпляр був виявлений у Левому Градці (Чехія) і попередньо датується IX–X ст. (Rjabceva, 2014, s. 177, fig. 4, 9). В означеному контексті хотілося б відзначити значну концентрацію подібного типу лунниць на одній пам'ятці. Це дає підставу поставити питання про місцеве виробництво подібних прикрас, а також виділити їх в окремий тип. Важливим є те, що за іншими матеріалами поселення в Рідківцях датується IX–X ст., що дозволяє говорити про більш архаїчніший тип лунниць, які, на відміну від малокопанського екземпляру, визначаються, очевидно, X ст. До ранніх та більш архаїчних типів лунниць з Рідківців варто також віднести екземпляр, який прикрашений рельєфними лініями, простір між якими (тільки центральна частина) заштрихований. Відрогі прикрас виконані у вигляді потрійних круглих закінчень із вписаними у них колами. Зворотна сторона гладка. На сьогодні відомо дві прямі аналогії. Перша походить з городища великоморавського часу Святий Юр-Нештіх у Словаччині і датується кінцем IX – початком X ст. Інша аналогія походить з Болгарії, з Пліски. Схожа лунниця також зображена на кам'яній ливарній формі з Старої Ладого і датується кінцем IX ст. Інші знахідки, які належать до подібного типу, відрізняються більшими розмірами, випуклістю потрійних округлих закінчень на відрогах та орнаментациєю. Описані відмінності спостерігаються на лунницях з Нітри, Чакайовців, Старого Места, Новгород, Цифер Раса (Словаччина), Белграда і датуються IX–X ст. За видовими ознаками, очевидно, лунниці подібного типу датуються більш раннім часом, аніж прикраса з Малої Копані, на що вказує випуклість основи виробу, матеріал виготовлення (бронза) тощо (Ільків, Калініченко, Михайлина, & Пивоваров, 2017, с. 249–265; Прохненко & Калініченко, 2020, с. 214–223).

Окрему колекцію прикрас, які, очевидно, можна віднести до деталей одягу або прикрас військового спорядження вершника чи коня та дають змогу його реконструювати складають круглі бляшки-накладки, які також виступають важливими хроноіндикаторами (рис. 1, 23–25). Відзначимо, що знахідки круглих бляшок-накладок з різними деталями кріплення, які різнотипові на пам'ятках VIII–XI ст. по території Європи, є порівняно частими. Вони досить різноманітні та унікальні (Калініченко & Пивоваров, 2020, с. 84–87). На території Рідківецького археологічного комплексу на сьогодні

їх знайдено два екземпляри. Вони зберігаються у фондах Чернівецького обласного краєзнавчого музею. За своїм зовнішнім виглядом вони є однотиповими та майстерно виготовленими. Перша кругла бляшка-накладка виготовлена з білону, трішки деформована, з відігнутих рівним обідком по периметру виробу, заглибиною по центру та двома боковими отворами для кріплення. Її діаметр – 1,8 см. Інша бляшка-накладка має ідентичну форму до попередньої. Виріб також виготовлений з білону. Пошкоджений у двох частинах. На поверхні виробу, на відміну від першої знахідки, наявні три отвори для кріплення. Діаметр виробу також становить 1,8 см. Аналогічні круглі бляшки-накладки відомі в Середньому та Нижньому Подунав'ї, найбільше їх у Карпатській котловині та інших прилеглих територіях. Переважна більшість подібних прикрас виготовлені з бронзи, срібла або позолочені, їх знаходять здебільшого у багатих похованнях, які датуються X–XI ст. Срібні та позолочені належали, очевидно, привілейованій частині населення, що відображає інший багатий інвентар поховань, – як чоловічих, так і жіночих. Відомі подібні прикраси і в кочівницьких старожитностях цього часу. Детальну вибірку подібних бляшок-накладок здійснив вищезгаданий румунський дослідник А. Драгота, котрий зібрав і проаналізував їх. За матеріалами поховань бляшки-накладки з Карпатської котловини та Подунав'я вузько можна датувати 925–985 рр. Менша їх концентрація припадає на кінець X – початок XI ст. Стосовно функціонального призначення бляшок-накладок та реконструкції їхнього розміщення існують кілька гіпотез та припущень. За даними поховань подібного типу, бляшки-накладки розташовувалися спереду верхнього одягу й входили до комплексу прикрас разом із наоціями та іншими ювелірними виробами. Очевидно, такі бляшки-накладки виконували не лише естетичну, а й практичну функцію, як закріплення різних деталей одягу. Інше припущення дає підставу стверджувати, що бляшки могли розміщуватися не лише спереду верхнього одягу, а й використовуватися для закріплення ременів у районі ніг, як поясні накладки тощо. Існує гіпотеза, що подібного типу круглі бляшки-накладки використовувалися в комплексі спорядження верхового коня також для кріплення ременів в упряжі (Калініченко & Пивоваров, 2020, с. 84–87; Dragotă, 2014a).

Вищеописані прикраси з поселення доповнюють чисельні знахідки залізних знарядь праці, предметів побуту, культу, бронзо-

ва візантійська монета, яка попередньо датується X ст. (рис. 1, 21) На городищі було виявлено значну кількість предметів озброєння, аналогії якому відомі на пам'ятках Чехії, Словаччини, Угорщини, Румунії, Болгарії тощо. Знайдені на поселенні ювелірні вироби, численні сліди обробки металів (кольорових і чорних) свідчать про проживання на поселенні ремісників. Вдалося з'ясувати, що у населення регіону існувала не тільки чорна металургія, а й розвивалася ковальська справа. Іншою важливою проблемою є встановлення взаємозв'язків населення Рідківської поселенської структури з Великою Моравією, Візантією та іншими державними утвореннями в IX–X ст. Надзвичайно цінним у цьому контексті виступає картографування лунниць та скроневи́х кілець на пам'ятках Карпато-Дунайського регіону. Загальне картографування як скроневи́х кілець, так і лунниць дає підставу говорити про тісні контакти мешканців Рідківської поселенської структури з Великою Моравією, Нітранським князівством, угорцями, Візантією і Болгарською державою. Поширення вищесказаних прикрас допомагає простежити три регіони концентрації аналогічних ювелірних виробів, а саме: Середнє Подунав'я, Верхнє Потисся і Нижнє Подунав'я. Підсумовуючи вищесказане, відзначимо, що весь асортимент ювелірних виробів, предметів озброєння з пам'ятки хронологічно належить до періоду кінця IX – другої половини X ст. (Калініченко, 2019, с. 60–63; Пивоваров, Калініченко, & Ільків, 2018, с. 73–78; Пивоваров & Ільків, 2014, с. 345–356).

Як зазначалося вище, комплекс слов'янських пам'яток у с. Рідківці відрізняється насиченим культурним шаром і численним рухомим матеріалом. Передовсім це вироби із заліза: наральники і чересла, мотички-тесла, ножі, сокири, серпи, долота, коса, ножиці, свердло, молоток і ковадла, кліщі, кресало, деталі відер, наконечники стріл, пряжки тощо (Пивоваров, 2011, с. 22–37). Частина з них була зосереджена у скарбах. Очевидно, що мало місце переважно їх місцеве виготовлення, оскільки розкопано рештки наземної споруди на зразок кузні, в т.ч. виявлено таблеткоподібний шматок прокованого металу в ній. З-поміж знахідок із чорного металу було зафіксовано понад два десятки різного роду стержнів, частина яких могла бути заготовками, скобами, частинами інших виробів тощо. Серед них чітко виділяються шість видовжених стержнів-брусків однакової форми і близьких розмірів. Один кінець виробів – плавно

загострений, з підпрямокутним профілем і округлими ребрами, інший – коротший і розплюснутий. Довжини брусків становлять 8,0; 7,8; 8,1; 8,2; 9,6; 9,7 см; профілі – 0,6×0,5 см; вага – орієнтовно 8 та 10 г (Ільків, Калініченко, & Пивоваров, 2019, с. 58–60).

Порівняно грубе виконання шляхом кування надає стержням вигляду заготовок-напівфабрикатів. Однак стандартизована форма й археологічні та історичні паралелі серед інших регіонів Європи дають підстави висловити припущення, що перед нами різновид немонетних форм грошей – «платила», які також варто віднести до важливих хронологічних маркерів (рис. 3, 3-11). Вони відомі у вигляді шкурок тварин, шматків тканини та різних залізних брусків на обширних землях середньовічних Русі, Поволжя, Великої Моравії, Полаб'я, Прибалтики, Польщі. Особливо вивчалися поширені у Моравії залізні сокироподібні гривни. Впродовж останніх років було виділено також «наконечникоподібні гривни» – видовжених форм стержні із завуженими кінцями, один з яких має прямокутний чи округлий профіль, а інший – клиноподібний. Вони відомі, зокрема, з території Сілезії, Мазовії, Чехії, Малопольщі, Моравії, Словаччини, де датуються переважно IX–X ст. Як можливий варіант такого «платила», згадувалися знахідки із Судової Вишні. Дослідники припускають, що вони з'явилися під великоморавським впливом. Таким чином, уніфікована форма та розміри залізних стержнів з поселення Рідківці, а також аналогії на значній території країн Центральної Європи, дозволяють ідентифікувати їх з «наконечникоподібними гривнами». Очевидно, їх поява на поселенні теж пов'язана із великоморавським впливом, який простежується і на інших категоріях знахідок. Диференціація за метричними параметрами та датування стандартизованих залізних брусків вимагають окремого вивчення, однак їх хронологія цілком вписується в межі IX–X ст. (Ільків, Калініченко, & Пивоваров, 2019, с. 58–60).

Висновки та перспективи подальших досліджень. Виявлені під час розкопок слов'янського поселення біля с. Рідківці археологічні матеріали дали змогу отримати якісно нову інформацію про населення регіону в VIII–X ст. Передовсім вдалося з'ясувати, що у слов'янських жителів регіону існувала не тільки чорна металургія, а й розвивалася ковальська справа. Знайдені рештки кузні й різноманітний асортимент залізних виробів із поселення засвідчує європейський рівень розвитку місцевого ковальства. Водночас ма-

теріали з пам'ятки, зокрема прикраси, свідчать про тісні економічні зв'язки його населення із Подунав'ям та Великою Моравією. Виявлені й проаналізовані категорії речей, на нашу думку, є хронологічними маркерами та дозволяють більш точно датувати період існування Рідківецького поселення, а проаналізовані хронологічні маркери, крім того, – здійснити датування суміжних слов'янських поселень у Карпато-Балканському регіоні. Вивчення поселення в Рідківцях планується продовжити в майбутньому, що дозволить відповісти на низку питань соціально-політичного та культурного розвитку населення регіону у VIII–X ст.

Джерела та література

- Айбабин, А.И.** (1973). К вопросу о происхождении сережек пастырского типа. *Советская археология*, 3, 62–72.
- Баран, Я.** (2004). *Слов'янська община*. Київ; Чернівці: Зелена Буковина.
- Григоров, В.** (2013). Накити в България и Великоморавия от IX–X в. (византийски културни влияния). *Българско е-Списание за Археология*, 3 (1), 99–119.
- Дончева, С.** (2007). *Медалиони от Средновековна България*. Велике Търново: Фабер.
- Льків, М., Калініченко, В., Михайлина, Л., & Пивоваров, С.** (2017). Лунниці та скроневі кільця з поселення VIII–X ст. в Рідківцях. *Європейська археологія I тисячоліття н.е.: збірник наукових праць на честь Ліани Василівни Вакуленко* (с. 249–265). Київ.
- Льків, М., Калініченко, В., & Пивоваров, С.** (2019). Залізнi «наконечникоподібні гривни» зі слов'янського поселення Рідківці: до постановки питання. *Археологія Буковини: здобутки та перспективи: тези доповідей III міжнародного наукового семінару, присвяченого 100-літтю від дня народження відомого науковця Бориса Тимощука* (м. Чернівці, 13 грудня 2019 р.). (с. 58–60). Чернівці: Технодрук.
- Калініченко, В.** (2019). Предмети озброєння дальнього бою із середньовічного поселення в Рідківцях: попереднє повідомлення. *Археологія Буковини: здобутки та перспективи: тези доповідей III міжнародного наукового семінару, присвяченого 100-літтю від дня народження відомого науковця Бориса Тимощука* (м. Чернівці, 13 грудня 2019 р.). (с. 60–63). Чернівці: Технодрук.
- Калініченко, В., & Пивоваров, С.** (2020). Реконструкція круглих бляшок з Рідківецького археологічного комплексу VIII–XI ст.: до постановки проблеми. *Археологія Буковини: здобутки та перспективи: тези*

- доповідей IV міжнародного наукового семінару (м. Чернівці, 11 грудня 2020 р.). (с. 84–87). Чернівці: Технодрук.
- Мисько, Ю., & Пивоваров, С.** (2005). Ніж із волотоподібним навершям із городища в с. Рідківці. *Питання стародавньої та середньовічної історії, археології та етнології, 1* (19), 79–84.
- Мисько, Ю., & Пивоваров, С.** (2006). Нові знахідки лунниць з території Верхнього Попруття та Середнього Подністров'я. *На перехрестях світової науки: матеріали III Міжнар. наук. конф. «Вікно в європейську науку»*, присвяч. 140-річчю від дня народж. Р.Ф. Кайндля. (с. 45–50).
- Мысько, Ю.В., & Пивоваров, С.В.** (2010). Находки ножей с волотообразными навершиями в Верхнем Попрутье и Среднем Поднестровье. *Stratum plus, 5*, 309–316.
- Михайлина, Л.П.** (1997). *Населення Верхнього Попруття VIII–X ст.* Чернівці.
- Михайлина, Л.П.** (2007). *Слов'яни між Дніпром і Карпатами*. Київ.
- Михайлина, Л.П., & Тимощук, Б.А.** (1983). Славянские памятники бассейна Верхнего Прута VIII–X вв. *Славяне на Днестре и Дунае* (с. 205–219). Киев.
- Пивоваров, С.В.** (2006). *Середньовічне населення межиріччя Верхнього Пруту та Середнього Дністра (XI – перша половина XIII ст.)*. Чернівці.
- Пивоваров, С.В.** (2009). Археологічні матеріали про етнічну ситуацію та суспільно-політичний розвиток земель Буковини в другій половині V–X ст. *Науковий вісник ВНУ: історичні науки, 13*, 48–55. Луцьк.
- Пивоваров, С.В.** (2010а). Охоронні археологічні дослідження слов'янських пам'яток на Буковині у 2009 р. *Питання стародавньої та середньовічної історії, археології та етнології, 1* (29), 41–54.
- Пивоваров, С.В.** (2010b). Прикраси слов'янського населення Буковини (нові знахідки). *Матеріали і дослідження з археології Прикарпаття і Волині, 14*, 424–427.
- Пивоваров, С.В.** (2011). Дослідження слов'янського поселення VIII–IX ст. поблизу с. Рідківці у 2010 р. *Питання стародавньої та середньовічної історії, археології та етнології, 2* (32), 22–37.
- Пивоваров, С.В., & Ільків, М.В.** (2014). Рідківське поселення райковецької культури у Верхньому Попрутті. *Від вєнедів до Русі: збірник наукових праць на пошану доктора історичних наук, професора Д.Н. Козака з нагоди його 70-ліття* (с. 345–356). Київ.
- Пивоваров, С.В., Ільків, М.В., & Калініченко, В.А.** (2015). Прикраси слов'янського населення Буковини (за матеріалами поселення VIII–X ст. в Рідківцях). *Музейні читання: матеріали наукової конферен-*

- ції «Ювелірне мистецтво – погляд крізь віки», 10–12 листопада 2014 р. (с. 169–180). Київ: ТОВ «Фенікс».
- Пивоваров, С., Калініченко, В., & Ільків, М.** (2018). Кістень з поселення VIII–X ст. в Рідківцях. *Тези доповідей третьої міжнародної зброєзнавчої конференції*, Київ, 12–14 червня 2018 року. (с. 73–78). Київ: Видавець Олег Філюк.
- Пивоваров, С., & Калініченко, В.** (2019). Нові знахідки ювелірних виробів з Рідківецького археологічного комплексу VIII–X ст. *Археологія Буковини: здобутки та перспективи*: тези доповідей III міжнародного наукового семінару, присвяченого 100-літтю від дня народження відомого науковця Бориса Тимощука (м. Чернівці, 13 грудня 2019 р.). (с. 106–108). Чернівці: Технодрук.
- Прохненко, І.А., & Калініченко, В.А.** (2020). Середньовічна лунниця з Малокопанського городища. *Науковий вісник Ужгородського університету. Серія: історія*, 2 (43), 214–223. Ужгород.
- Рашев, Р.** (2008). *Българска езическа култура*. Софія.
- Русанова, И.П.** (1973). *Славянские древности VI–IX вв. между Днепром и Западным Бугом*. Москва: Наука. (Свод археологических источников; вып. Е1–25).
- Русанова, И.П., & Тимошук, Б.А.** (1984). *Кодын – славянское поселение V–VIII вв. на р. Прут*. Москва.
- Рябцева, С.** (2005). *Древнерусский ювелирный убор*. Санкт-Петербург.
- Рябцева, С.** (2006). Ювелирные украшения Пруто-Днестровского междуречья в контексте этнокультурных связей региона в X–XI вв. *Revista arheologica*, II (1–2), 143–168.
- Тимошук, Б.А.** (1990). *Восточнославянская община VI–X вв. н.э.* Москва.
- Тимошук, Б.А.** (1995). *Восточные славяне: от общины к городам*. Москва.
- Тимошук, Б.О.** (1976). *Слов'яни Північної Буковини V–IX ст.* Київ.
- Dimitrijevič, S.** (1957). Četiri groba iz novootkrivene slavenske nekropole u otoku kod Vinkovaca s posebnim osvrtom na naušnice lunulasto-zvjezdolikog tipa. *Opuscula archaeologica*, 2 (1), 21–38.
- Dragotă, A.** (2014a). *Podoabe și accesorii vestimentare din Banat, Crișana și Transilvania (secolele X–XI)* (pp. 357–361). Cluj-Napoca: Mega.
- Dragotă, A.** (2014b). Tipologia pandantivelor în formă de semilună. *Apulum: series archaeologica et anthropologica*, LI, 645–668.
- Cosma, C.** (2003). *Vestul și Nord-Vestul României în secolele VIII–X d.h.* Cluj-Napoca: Editura Nereamia Napocae.
- Kralovánszky, A.** (1959). Adatok a kárpát – medencei X–XI. Századi félhold alakú csüngők kérdéséhez. *Archaeologiai Értesítő*, 86, 76–82.
- Pleterski, A.** (2010). Frühmittelalterliche identitäten und aussagemöglichkeiten der archäologischen quellen. *Antaeus*, 31–32, 143–154.

- Rjabceva, S.** (2014). Contacts between Eastern Europe and Great Moravia. *Great Moravia and the beginnings of Christianity* (pp. 170–177, 490–531). Brno.
- Stanciu, I.** (2015). The wells of the early medieval settlement of Lazuri-Lubi-tag (north-western Romania, Upper Tisza Basin). *"Castellum, civitas, urbs". Zentren und eliten in frühmittelalterlichen Ostmitteleuropa*, 6, 113–130.
- Stasšíková-Stukovská, D.** (2000). Vybrané nálezy z Boroviec a Breclavi-Pohanska k otázke interakcii staromoravských a nitranských slovanov. *Sborník prací Filozofické fakulty Brněnské university*, M 5, 97–111.
- Teodor, D.** (1981). *Romanitatea Carpato-Dunăreană și Bizanțul in veacurile V–XI e.n.* Editura jumenia Iași.
- Ungerman, Š.** (2005). Zensky sperk starsiho velkomoravskeho horizontu. *Archeologické rozhledy*, LVII, 707–754.
- Vinski, Z.** (1952). Nausnice zvjezdolikog tipa u arheološkom muzeju u Zagrebu s posebnim obzirom na nosioce srebrnog nakita Čađavica. *Starohrvatska prosvijeta*, III–2, 29–59.

References

- Aybabin, A.** (1973). K voprosu o proiskhozhdenii serezhkek pastyrskogo tipa [On the question of the origin of earrings of the pastyrsk type]. *Sovetskaya arkhologiya – Soviet archeology*, 3, 62–72 [in Russian].
- Baran, Ya.** (2004). *Slovianska obshchyna [Slavic community]*. Kyiv; Chernivtsi [in Ukrainian].
- Grigorov, V.** (2013). Nakiti v Blgariya i Velikomoraviya ot IX–X v. (vizantijski kulturni vliyanija) [Jewelry in Bulgaria and Great Moravia from the IX–X century (Byzantine cultural influences)]. *Blgarsko e-Spisanie za Arkheologiya – Bulgarian Journal of Archeology*, 3 (1), 99–119 [in Bulgarian].
- Doncheva, S.** (2007). *Medalioni ot Srednovkovna Blgariya [Medallions from medieval Bulgaria]*. Velike Trnovo: Faber [in Bulgarian].
- Ilkiv, M., Kalinichenko, V., & Pyvovarov, S.** (2019). Zalizni «nakonechny-kopodibni hryvny» zi slovianskoho poselennia Ridkivtsi: do postanovky pytannia [Iron "tip-shaped hryvnias" from the slavic settlement of Ridkivtsi: before asking the question]. *Arkhelohiia Bukovyny: zdobutky ta perspektyvy: tezy dopovidei III mizhnarodnoho naukovooho seminaru, prysviachenoho 100-littiu vid dnia narodzhennia vidomoho naukovtsia Borysa Tymoshchuka (m. Chernivtsi, 13 hrudnia 2019 r.) – Archeology of Bukovina: achievements and prospects: Abstracts of the III International Scientific Seminar dedicated to the 100th anniversary of the birth of*

- the famous scientist Borys Tymoschuk (Chernivtsi, December 13, 2019). (pp. 58–60). Chernivtsi [in Ukrainian].
- Ilkiv, M., Kalinichenko, V., Mykhailyna, L., & Pyvovarov, S.** (2017). Lunnytsi ta skronevi kiltsia z poseлення VIII–X st. v Ridkivtsiakh [Lunulas and temple rings from the settlement of VIII–X centuries in Ridkivtsi]. *Yevropeiska arkhеолоhіia I tysiacholittia n.e.: zbirnyk naukovykh prats na chest Liany Vasylivny Vakulenko – European archeology of the first millennium AD: Collection of scientific works in honor of Liana Vakulenko* (pp. 249–265). Kyiv [in Ukrainian].
- Kalinichenko, V.** (2019). Predmety ozbroiennia dalnogo boiu iz serednovichnogo poseлення v Ridkivtsiakh: poperednie povidomlennia [Long-range weapons from the medieval settlement in Ridkivtsi: preliminary report]. *Arkhеолоhіia Bukovyny: zdobutky ta perspektyvy: tezy dopovidei III mizhnarodnogo naukovooho seminaru, prysviachenoho 100-littiu vid dnia narodzhennia vidomoho naukovtsia Borysa Tymoschuka* (m. Chernivtsi, 13 hrudnia 2019 r.) – *Archeology of Bukovina: achievements and prospects: Abstracts of the III International Scientific Seminar dedicated to the 100th anniversary of the birth of the famous scientist Borys Tymoschuk* (Chernivtsi, December 13, 2019). (pp. 60–63). Chernivtsi [in Ukrainian].
- Kalinichenko, V., & Pyvovarov, S.** (2020). Rekonstruktsiia kruhykh bliashok z Ridkivetskoho arkhеолоhichnogo kompleksu VIII–XI st.: do postanovky problemy [Reconstruction of round plaques from the Ridkivtsi archeological complex of the VIII–XI centuries: before the problem is posed]. *Arkhеолоhіia Bukovyny: zdobutky ta perspektyvy: tezy dopovidei IV mizhnarodnogo naukovooho seminaru* (m. Chernivtsi, 11 hrudnia 2020 r.) – *Archeology of Bukovina: achievements and prospects: Abstracts of the IV International Scientific Seminar* (Chernivtsi, December 11, 2020). (pp. 84–87). Chernivtsi [in Ukrainian].
- Mysko, Yu., & Pyvovarov, S.** (2005). Nizh iz voliutopidibnym naversiam iz horodyshcha v s. Ridkivtsi [A knife with a volute-shape top from the hillfort in the village of Ridkivtsi]. *Pytannia starodavnoi ta serednovichnoi istorii, arkhеолоhii ta etnolohii – Issues of ancient and medieval history, archeology and ethnology, 1* (19), 79–84 [in Ukrainian].
- Mysko, Yu., & Pyvovarov, S.** (2006). Novi znakhidky lunnyts z terytorii Verkhnoho Popruttia ta Serednoho Podnistrovia [New finds of lunulas from the Upper Prut and Middle Dniester]. *Na perekhrestiakh svitovoi nauky: materialy III Mizhnar. nauk. konf. «Vikno v yevropeisku nauku», prysviach. 140-richchiu vid dnia narodzh. R.F. Kaindle – At the Crossroads of World Science: Proceedings of the III International Science Conf. "Window to European Science", dedicated 140th anniversary of his birth. R.F. Kindle*. (pp. 45–50). Chernivtsi [in Ukrainian].

- Мыско, Ю., & Пивоваров, С.** (2010). Nakhodki nozhey s volyutoobraznymi navershiyami v Verkhnem Poprute i Srednem Podnestrove [Finds of knives with volute-shaped tops in the Upper Prut and Middle Dniester]. *Stratum plus – Stratum plus*, 5, 309–316 [in Russian].
- Mykhailyna, L.** (1997). *Naseleattia Verkhnoho Popruttia VIII–X st.* [Population of the Upper Prut VIII–X centuries]. Chernivtsi [in Ukrainian].
- Mykhailyna, L.** (2007). *Sloviany mizh Dniprom i Karpatamy* [Slavs between the Dnieper and the Carpathians]. Kyiv [in Ukrainian].
- Mikhaylina, L., & Timoshchuk, B.** (1983). Slavyanskie pamyatniki basseyna Verkhnego Pruta VIII–X vv. [Slavic settlements of the Upper Prut basin of the VIII–X centuries]. *Slavyane na Dnestre i Dunae – Slavs on the Dniester and the Danube* (pp. 205–219). Kiev [in Russian].
- Pyvovarov, S.** (2006). *Serednovichne naseleattia mezhyrichchia Verkhnoho Prutu ta Serednoho Dnistra (XI – persha polovyna XIII st.)* [Medieval population between the upper reaches of the Upper Prut and the Middle Dniester (XI – first half of the XIII century)]. Chernivtsi [in Ukrainian].
- Pyvovarov, S.** (2009). Arkheolohichni materialy pro etnichnu sytuatsiiu ta suspilno-politychnyi rozvytok zemel Bukovyny v druhii polovyni V–X st. [Archaeological materials on the ethnic situation and socio-political development of the lands of Bukovina in the second half of V–X centuries]. *Naukovyi visnyk Volynskoho natsionalnoho universytetu: istorychni nauky – Scientific Bulletin of Volyn National University: Historical Sciences*, 13, 48–55 [in Ukrainian].
- Pyvovarov, S.** (2010a). Okhoronni arkheolohichni doslidzhennia slovianskykh pamiatok na Bukovyni u 2009 r. [Protective archeological research of slavic settlements in Bukovyna in 2009]. *Pytannia starodavnoi ta serednovichnoi istorii, arkheolohii ta etnolohii – Issues of ancient and medieval history, archeology and ethnology*, 1 (29), 41–54 [in Ukrainian].
- Pyvovarov, S.** (2010b). Prykrasy slovianskoho naseleattia Bukovyny (novi znakhidky) [Decorations of the slavic population of Bukovina (new discoveries)]. *Materialy i doslidzhennia z arkheolohii Prykarpattia i Volyni – Materials and research on the archeology of Prykarpattia and Volyn*, 14, 424–427 [in Ukrainian].
- Pyvovarov, S.** (2011). Doslidzhennia slovianskoho poseleattia VIII–IX st. poblyzu s. Ridkivtsi u 2010 r. [Research of the slavic settlement of the VIII–IX centuries near the village Ridkivtsi in 2010]. *Pytannia starodavnoi ta serednovichnoi istorii, arkheolohii ta etnolohii – Issues of ancient and medieval history, archeology and ethnology*, 2 (32), 22–37 [in Ukrainian].
- Pyvovarov, S., & Ilkiv, M.** (2014). Ridkivske poseleattia raikovetskoï kultury u Verkhnomu Popruttii [Ridkivtsi settlement of raikovetska culture in the

- Upper Prut]. *Vid venediv do Rusi: zbirnyk naukovykh prats na poshanu doktora istorychnykh nauk, profesora D.N. Kozaka z nahody yoho 70-littia – From the Veneds to Rus: Collection of scientific works in honor of Doctor of Historical Sciences, Professor D.N. Cossack on the occasion of his 70 th birthday* (pp. 345–356). Kyiv [in Ukrainian].
- Pyvovarov, S., Ilkiv, M., & Kalinichenko, V.** (2015). Prykrasy slovianskoho naselennia Bukovyny (za materialamy poselennia VIII–X st. v Ridkivtsiakh) [Decorations of the slavic population of Bukovina (according to the materials of the settlement of the VIII–X centuries in Ridkivtsi)]. *Muzeini chytannia: materialy naukovoi konferentsii «Yuvelirne mystetstvo – pohliad kriz viky»*, 10–12 lystopada 2014 r. – *Museum readings*. Proceedings of the scientific conference "Jewelry Art – a look through the ages", November 10–12, 2014. (pp. 169–180). Kyiv [in Ukrainian].
- Pyvovarov, S., Kalinichenko, V., & Ilkiv, M.** (2018). Kisten z poselennia VIII–X st. v Ridkivtsiakh [Shock weapons from the settlement of VIII–X centuries in Ridkivtsi]. *Tezy dopovidei tretoi mizhnarodnoi zbroieznachoi konferentsii*, Kyiv, 12–14 chervnia 2018 roku – *Abstracts of the reports of the third international arms conference*, Kyiv, June 12–14, 2018. (pp. 73–78). Kyiv [in Ukrainian].
- Pyvovarov, S., & Kalinichenko, V.** (2019). Novi znakhidky yuvelirnykh vyrobiv z Ridkivetskoho arkeolohichnoho kompleksu VIII–X st. [New finds of jewelry from the Ridkivtsi archeological complex of the VIII–X centuries]. *Arkeolohiia Bukovyny: zdobutky ta perspektyvy: tezy dopovidei III mizhnarodnoho naukovo seminaru, prysviachenoho 100-littiu vid dnia narodzhennia vidomoho naukovtsia Borysa Tymoshchuka (m. Chernivtsi, 13 hrudnia 2019 r.) – Archeology of Bukovina: achievements and prospects: Abstracts of the III International Scientific Seminar dedicated to the 100 th anniversary of the birth of the famous scientist Borys Tymoschuk (Chernivtsi, December 13, 2019)*. (pp. 106–108). Chernivtsi: Tekhnodruk.
- Prokhnenko, I., & Kalinichenko, V.** (2020). Serednovichna lunnytsia z Malokopanskoho horodyshcha [Medieval lunula from Mala Kopanya hillfort]. *Naukovyi visnyk Uzhhorodskoho universytetu. Serii: istoriia – Scientific Bulletin of Uzhgorod University. Series: history*, 2 (43), 214–223. Uzhhorod [in Ukrainian].
- Rashev, R.** (2008). *Blgarska ezicheska kultura [Bulgarian pagan culture]*. Sofiya [in Bulgarian].
- Rusanova, I.** (1973). *Slavyanskie drevnosti VI–IX vv. mezhdn Dneprom i Zapadnym Bugom [Slavic antiquities of the 6th–9th centuries between the Dnieper and the Western Bug]*. Moskva: Nauka. (Collection of archaeological sources; iss. E1–25) [in Russian].

- Rusanova, I., & Timoshchuk, B.** (1984). *Kodyn – slavyanskoe poselenie V–VIII vv. na r. Prut [Kodyn is a slavic settlement of the 5th–8th centuries on the river Prut]*. Moskva [in Russian].
- Ryabtseva, S.** (2005). *Drevnerusskiy yuvelirnyy ubor [Old Rus jewelry]*. Sankt-Peterburg [in Russian].
- Ryabtseva, S.** (2006). Yuvelirnye ukrasheniya Pruto-Dnestrovskogo mezhdurechya v kontekste etnokulturnykh svyazey regiona v X–XI vv. [Jewelry decorations of the Prut-Dniester interfluvium in the context of the ethno-cultural relations of the region in the 10th – 11th centuries]. *Revista arheologica – Revista arheologica*, II (1–2), 143–168 [in Russian].
- Timoshchuk, B.** (1990). *Vostochnoslavyanskaya obshchina VI–X vv. n.e. [East slavic community of the VI–X centuries]*. Moskva [in Russian].
- Timoshchuk, B.** (1995). *Vostochnye slavyane: ot obshchiny k gorodam [Eastern slavs: from community to cities]*. Moskva [in Russian].
- Tymoshchuk, B.** (1976). *Sloviany Pivnichnoi Bukovyny V–IX st. [Slavs of Northern Bukovina V–IX centuries]*. Kyiv [in Ukrainian].
- Dimitrijevič, S.** (1957). Četiri groba iz novootkrivene slavenske nekropole u otoku kod Vinkovaca s posebnim osvrtom na naušnice lunulasto-zvezdolikog tipa [Four graves from the newly discovered slavic necropolis near Vinkovci with special reference to lunar-star-shaped earrings]. *Opuscula archaeologica – Opuscula Archaeologica*, 2 (1), 21–45 [in Croatian].
- Dragotă, A.** (2014a). *Podoabe și accesorii vestimentare din Banat, Crișana și Transilvania (secolele X–XI) [Ornaments and clothing accessories from Banat, Crishana and Transylvania (10th – 11th centuries)]*. (pp. 357–361). Cluj-Napoca: Mega [in Romanian].
- Dragotă, A.** (2014b). Tipologia pandantivelor în formă de semilună [Typology of Crescent Shaped Pendants]. *Apulum: series archaeologica et anthropologica – Apulum: series archaeologica et anthropologica*, LI, pp. 645–668 [in Romanian].
- Cosma, C.** (2003). *Vestul și Nord-Vestul României în secolele VIII–X d.h. [The West and North-West Territories of Romania in the 8th – 10th Centuries A.D.]*. Cluj-Napoca: Editura Nereamia Napocae [in Romanian].
- Kralovánszky, A.** (1959). Adatok a kárpát – medencei X–XI. Századi félhold alakú csüngők kérdéséhez [Data on the Carpathian Basin X–XI. To the question of centuries-old crescent-shaped pendants]. *Archaeologiai Értesítő – Archaeological Bulletin*, 86, 76–82 [in Hungarian].
- Pleterski, A.** (2010). Frühmittelalterliche identitäten und aussagemöglichkeiten der archäologischen quellen [Early medieval identities and possible statements from archaeological sources]. *Antaeus – Antaeus*, 31–32, 143–154 [in German].

- Rjabceva, S.** (2014). Contacts between Eastern Europe and Great Moravia. *Great Moravia and the beginnings of Christianity* (pp. 170–177, 490–531). Brno [in English].
- Stanciu, I.** (2015). The wells of the early medieval settlement of Lazuri-Lubi-tag (north-western Romania, Upper Tisza Basin). "*Castellum, civitas, urbs*". *Zentren und eliten in frühmittelalterlichen Ostmitteleuropa – "Castellum, civitas, urbs". Centers and Elites in Early Medieval East Central Europe*, 6, 113–130 [in English].
- Stasšíková-Stukovská, D.** (2000). Vybrané nálezy z Boroviec a Breclavi-Pohanska k otázke interakcii staromoravských a nitranských slovanov [Selected findings from Boroviec and Breclav-Pohansko on the question of the interaction of Old Moravian and Nitra slavs]. *Sborník prací Filozofické fakulty Brněnské university – Proceedings of the Faculty of Arts of the University of Brno*, M 5, 97–111. Brno [in Slovak].
- Teodor, D.** (1981). *Romanitatea Carpato-Dunăreană și Bizanțul în veacurile V–XI e.n.* [Carpathian-Danubian Romanesque and Byzantine in the V–XI centuries]. Editura jumenia Iași [in Romanian].
- Ungermaň, Š.** (2005). Zenský sperk starsiho velkomoravského horizontu [A woman's jewelry of the older Great Moravian horizon]. *Archeologické rozhledy – Archaeological views*, LVII, 707–754 [in Czech].
- Vinski, Z.** (1952). Nausnice zvjezdolikog tipa u arheološkom muzeju u Zagrebu s posebnim obzirom na nosioce srebrnog nakita Čadavica [Star-shaped earrings in the Archaeological Museum in Zagreb, with special regard to the bearers of silver jewelry Čadavica]. *Starohrvatska prosvijeta – Old Croatian education*, III–2, 29–59 [in Croatian].

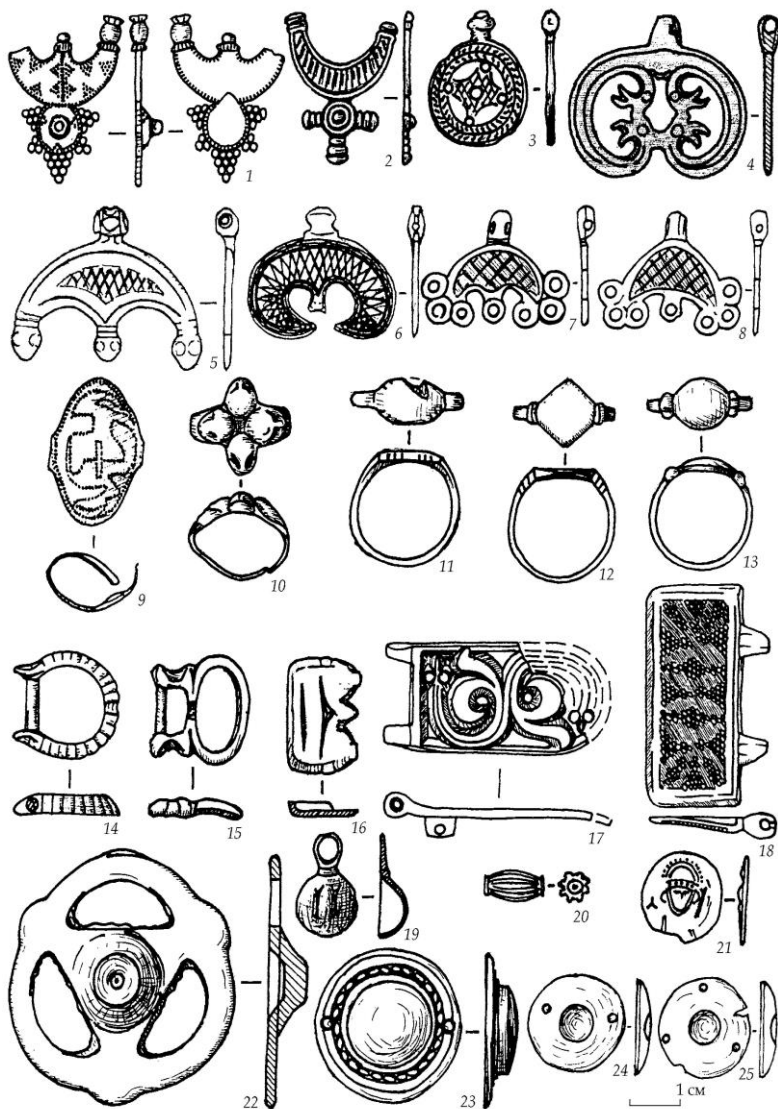


Рис. 1. Поселення райковецької культури Рідківці, вироби з кольорових металів

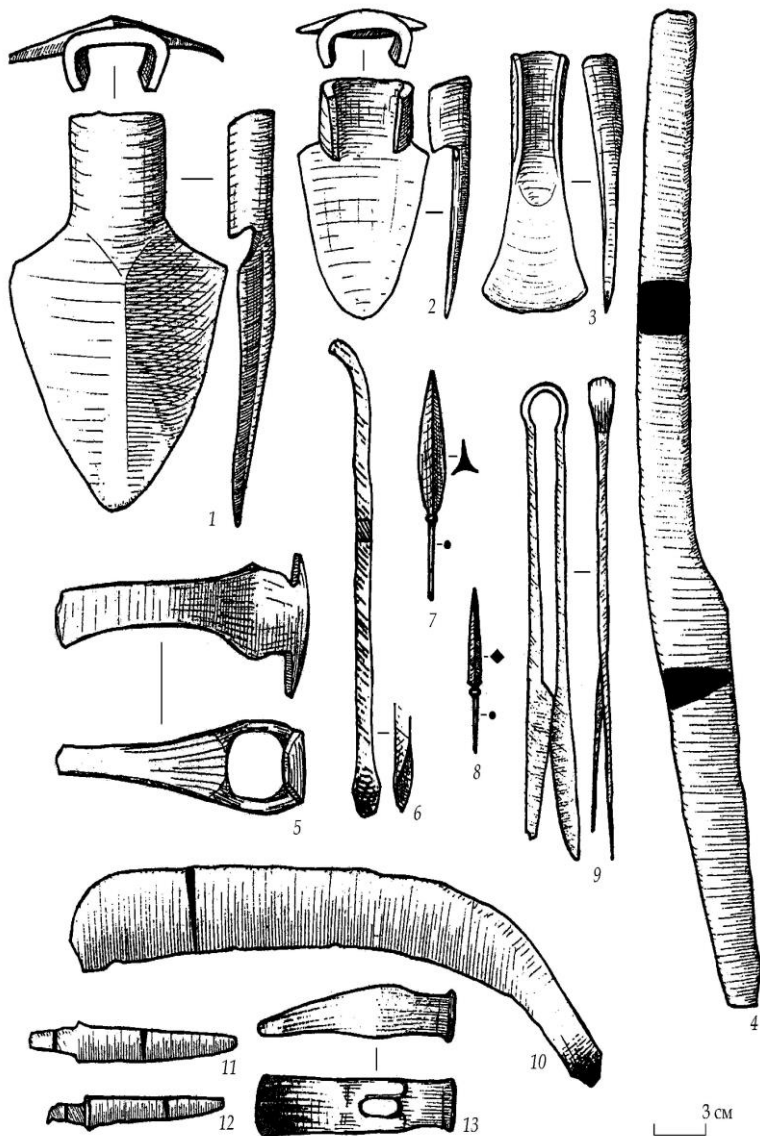


Рис. 2. Поселення райковецької культури Рідківці, вироби із заліза

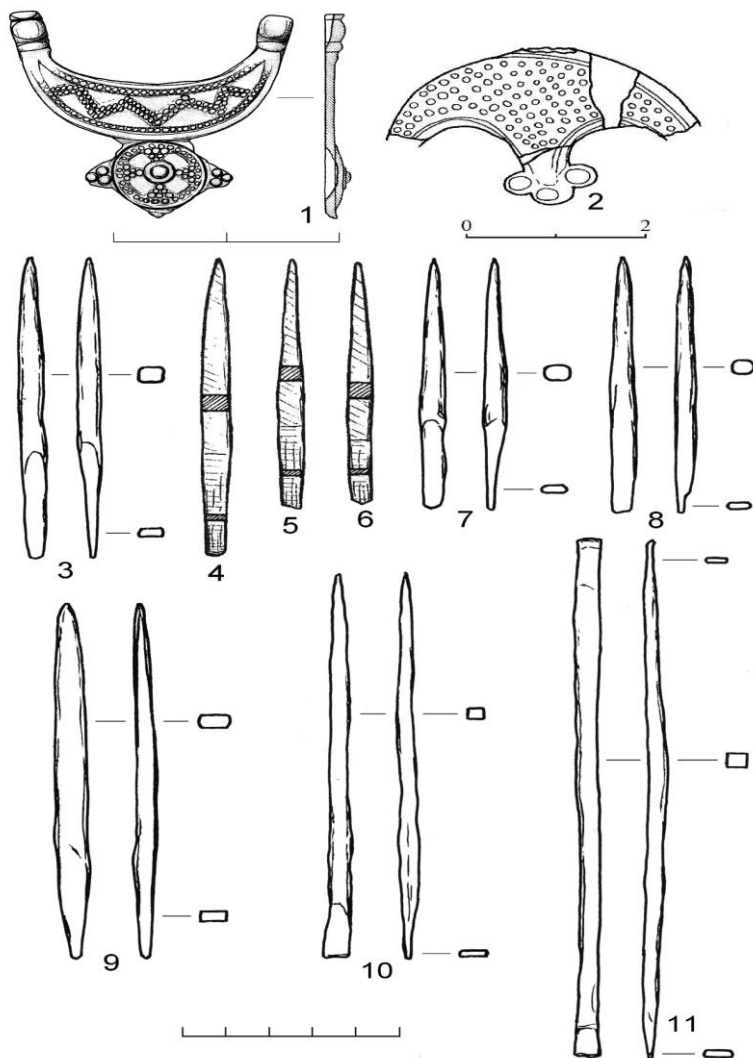


Рис. 3. 1 – скроневе кільце з Рідківського поселення; 2 – лунниця з Малокопанського городища (за І. Прохненком); 3–11 – залізні «наконечникоподібні гривни» з поселення Рідківці.

*Стаття надійшла до редакції 08.02.2022 р.
Стаття рекомендована до друку 01.03.2022 р.*