

# **ВИКОНАННЯ, ОФОРМЛЕННЯ ТА ЗАХИСТ КУРСОВИХ РОБІТ**



**Методичні рекомендації  
для студентів спеціальності 012 «Дошкільна освіта»  
першого (бакалаврського) рівня вищої освіти**

Міністерство освіти і науки України  
Чернівецький національний університет імені Юрія Федьковича

# ВИКОНАННЯ, ОФОРМЛЕННЯ ТА ЗАХИСТ КУРСОВИХ РОБІТ

*Методичні рекомендації  
для студентів спеціальності 012 «Дошкільна освіта»  
першого (бакалаврського) рівня вищої освіти*



Чернівці  
Чернівецький національний університет  
імені Юрія Федьковича  
2022

УДК 364(076)  
В 43

Рекомендовано Вченою радою  
факультету педагогіки, психології та соціальної роботи  
Чернівецького національного університету імені Юрія Федьковича  
протокол № 11 від 30 травня 2022 року

**Рецензенти:**

**МАЧИНСЬКА Наталія Ігорівна** – доктор педагогічних наук, професор, завідувач кафедри початкової та дошкільної освіти Львівського національного університету імені Івана Франка.

**ЧУЙКО Галина Василівна** – кандидат психологічних наук, доцент кафедри психології Чернівецького національного університету імені Юрія Федьковича.

В 43 Виконання, оформлення та захист курсових робіт : методичні рекомендації для студентів спеціальності 012 «Дошкільна освіта» першого (бакалаврського) рівня вищої освіти / Укл. Т.А. Колтунович. – Чернівці: Чернівецьк. нац. ун-т ім. Ю. Федьковича, 2022. – 60 с.

У методичних рекомендаціях описано основні етапи організації курсового дослідження, вимоги до його структури, літературного та технічного оформлення теоретичної та практичної частин роботи, списку використаних джерел, додатків, до порядку захисту курсової роботи, а також критерії її оцінювання.

Рекомендовано для використання здобувачами вищої освіти першого (бакалаврського) рівня спеціальності 012 «Дошкільна освіта», керівниками наукових студентських робіт.

УДК 364(076)

© Колтунович Т.А., 2022

© Чернівецький національний  
університет імені Юрія Федьковича, 2022

# ЗМІСТ

Передмова	5
Етапи підготовки курсової роботи	6
Структура курсової роботи	9
Титульний аркуш	9
Зміст	9
Перелік умовних скорочень	10
Вступ	11
Основна частина	19
Висновки	21
Список використаних джерел	21
Додатки	28
Технічне оформлення курсової роботи	30
Підготовка до захисту та захист курсової роботи	51
Критерії оцінювання курсових робіт	53
Додатки	55

# ПЕРЕДМОВА

*Курсова робота* – це самостійне навчально-наукове дослідження, яке виконується студентом із однієї навчальної дисципліни чи кількох дисциплін одного спрямування.

На третьому курсі студенти спеціальності 012 «Дошкільна освіта» пишуть курсову роботу з психолого-педагогічних дисциплін (педагогіка дошкільна, педагогіка загальна; психологія дитяча; історія дитячої психології; психологія загальна; вікова психологія; педагогічна психологія з практикумом; соціальна психологія; соціальна психологія дитинства; психологія особистості).

На четвертому – з педагогіки та методик дошкільного виховання (педагогіка дошкільна; педагогіки загальна; теорія та методика фізичного виховання і валеологічної освіти; теорія та методика формування елементарних математичних уявлень у дітей дошкільного віку; основи природознавства з методикою, теорія та методика співпраці з родинами; дошкільна лінгводидактика; основи образотворчого мистецтва з методикою керівництва зображувальною діяльністю, теорія та методика музичного виховання дітей дошкільного віку, ознайомлення дітей з суспільним довкіллям, теорія та методика ознайомлення дітей з українознавством, методика навчання грамоти дітей дошкільного віку, методика формування цифрової компетентності дітей дошкільного віку).

*Курсова робота виконується з метою* закріплення, поглиблення та узагальнення знань, одержаних студентами протягом навчання, і їх застосування до комплексного вирішення конкретного фахового завдання.

*Тема курсової роботи* повинна відповідати тематиці кафедри, завданням навчальної дисципліни (навчальних дисциплін), з якої/яких виконується робота, а також бути тісно пов'язаною з практичними потребами конкретного фаху.

*Теми курсових робіт* щорічно оновлюються та затверджуються на засіданні кафедри на початку нового навчального року.

# ЕТАПИ ПІДГОТОВКИ КУРСОВОЇ РОБОТИ

Робота над курсовим дослідженням передбачає такі етапи:

*I етап* — вибір теми курсової роботи, узгодження її з керівником, складання попереднього плану дослідження та індивідуального робочого плану його виконання.

З метою вибору теми курсової роботи студент переглядає запропонований перелік тем на сторінці кафедри,<sup>1</sup> під час настановчої консультації (на початку 5 семестру на третьому курсі та на початку 7 семестру — на 4 курсі) складає план роботи (див. Дод. А), попередньо визнає її мету, завдання, об'єкт і предмет дослідження.

*II етап* — пошук літературних чи інших джерел з проблеми курсового дослідження, складання списку використаних джерел.

На цьому етапі студент може здійснювати пошук необхідних джерел (книг, монографій, газетних публікацій, публікацій у журналах, дисертацій, авторефератів тощо) у бібліотеці (робота в бібліотечних каталогах) або в мережі Інтернет.

Для аналізу передового педагогічного досвіду, виконання емпіричної частини дослідження необхідно підібрати різні методичні розробки, програми, методики тощо.

Складений список використаних джерел обов'язково обговорюється з керівником. З їх переліку обираються ті, які будуть використані в курсовому дослідженні.

*III етап* — вивчення та аналіз літературних (чи інших) джерел інформації.

На цьому етапі студент вивчає підібрані джерела (копіює, занотує необхідну інформацію, зберігає її в електронному вигляді, робить виписки тощо). Підібрані й опрацьовані матеріали (в електронному чи друкованому вигляді) демонструються керівникові та обговорюються.

Потім здійснюється аналіз опрацьованих джерел, визначається структура теоретичного розділу курсової роботи, уточнюються назви підрозділів (параграфів).

Як правило, на цьому етапі студент може визначити актуальність і стан розробленості проблеми.

---

<sup>1</sup> Орієнтовна тематика курсових робіт. URL: <http://preschool.cv.ua/naykovo-doslidnucka-robota-kafedru/tematyka-kursovyh-magisterskyh/tematyka-kursovyh/>

*IV етап* — написання теоретичної частини курсової роботи — логічно послідовний аналіз наукових джерел з теми дослідження.

*V етап* — складання плану дослідження (практичної частини курсової роботи), підбір необхідних матеріалів.

Студент визначає особливості педагогічного/психолого-педагогічного/психологічного дослідження, його мету, завдання, етапи проведення; обирає відповідні методи дослідження, розробляє необхідні матеріали (моделі, схеми, розвивальні/коригуючі програми тощо), узгоджує з науковим керівником етапи та способи проведення дослідження.

*VI етап* — проведення дослідження.

Дослідження проводяться під час проходження студентом практики (педагогічної практики (в групах дітей раннього віку) у 5 семестрі, навчальної (психолого-педагогічної) практики (в групах дітей дошкільного віку) у 6 семестрі, виробничої (педагогічної) практики (в інклюзивних групах ЗДО) у 7 семестрі та виробничої психологічної практики в ЗДО у 8 семестрі).

*VII етап* — оформлення результатів дослідження.

Студент аналізує результати проведеного дослідження, працює над текстом практичної (дослідницької) частини курсової роботи.

*VIII етап* — оформлення курсової роботи.

На цьому етапі потрібно систематизувати матеріал, написати вступ і висновки курсової роботи, скласти остаточний список літератури, зробити посилання на джерела у тексті роботи, оформити її технічно (відформатувати текст, пронумерувати сторінки, створити титульний лист, оформити зміст тощо).

*IX етап* — подання курсової роботи на перевірку науковому керівнику, внесення запропонованих ним змін і врахування рекомендацій;

*X етап* — оформлення остаточного варіанту курсової роботи та подання її на кафедру.

Курсова робота подається відповідальному за курсові роботи на кафедрі у переплетеному варіанті (м'яка обкладинка) в одному примірнику за 2 тижні

до початку залікової сесії.

Студенти-заочники можуть здати курсову роботу методисту заочного відділення, який реєструє її та передає на кафедру.

Робота обов'язково проходить *перевірку на наявність плагіату* через онлайн-сервіс пошуку плагіату Unicheck.

Уповноважена на кафедрі особа у триденний термін здійснює перевірку курсової роботи на академічний плагіат і надає науковому керівникові експертний висновок зі звітом оригінальності.

Згідно «Положення про виявлення та запобігання плагіату у Чернівецькому національному університеті імені Юрія Федьковича»<sup>2</sup> від 24.12.2019 р. (Наказ № 389) рекомендовані такі *показники звіту оригінальності*:

- показники схожості — не більше 20%;
- показники схожості за 1 джерелом — не більше 5%;
- відсоток цитат — не менше 10%/не більше 20%;
- вилучення — не більше 20%.

– відсутність індикатора УВАГА (червоного кольору). У випадку його наявності проводиться детальний аналіз форматування файлу, який може впливати на схожість і використовуватися для обходу системи перевірки.

Не допускаються до захисту курсові роботи з унікальністю нижче 55% (див. Додаток Б). Якщо відповідальна особа встановлює факт неприйнятної оригінальності твору, — це підстава для відмови у наданні рекомендації для захисту та відправки матеріалів на доопрацювання<sup>3</sup>.

#### *XI етап — Захист курсової роботи.*

Студент готує доповідь і презентацію та у призначений термін захищає свою роботу.

Подана на кафедру робота зберігається протягом трьох років.

---

<sup>2</sup> Положення про виявлення та запобігання плагіату у Чернівецькому національному університеті імені Юрія Федьковича. URL: [https://drive.google.com/file/d/16eJk4gKG5oJII2ot4UeSq2\\_BSGadrPl/view](https://drive.google.com/file/d/16eJk4gKG5oJII2ot4UeSq2_BSGadrPl/view)

<sup>3</sup> Там само.



# СТРУКТУРА КУРСОВОЇ РОБОТИ

Обсяг курсової роботи студента третього курсу — 35 сторінок основного тексту<sup>4</sup>, четвертого курсу — 45 сторінок.

Курсова робота повинна містити такі елементи:

- титульний аркуш (див. Дод. Б.1, Б.2);
- зміст (рис. 1);
- перелік умовних позначень (*за необхідності*);
- вступ (3–5 сторінок);
- основна частина (розділи, підрозділи) – два взаємопов’язані та логічно побудовані розділи (теоретичний і практичний — на третьому курсі, теоретичний та емпіричний — на четвертому курсах), які у повному обсязі розкривають тему дослідження (28–30 сторінок). Перший розділ, як правило, менший, ніж другий (не менше 25% сторінок основного змісту роботи);
- висновки (2–3 сторінки);
- список використаних джерел (35 джерел на третьому курсу та 45 джерел на четвертому курсі);
- додатки (*за необхідності*).

## ТИТУЛЬНИЙ АРКУШ

Титульний аркуш оформляється за зразком (див. Дод. В табл. В.1, табл. В.2) і містить таку інформацію: найменування закладу вищої освіти, факультету (де виконана робота), кафедри (на якій затверджено тему); статус (студент) і прізвище, ім’я по батькові автора; назву роботи, шифр і спеціальність; науковий ступінь, вчене звання, прізвище та ім’я наукового керівника; місто, в якому знаходиться заклад вищої освіти, та рік захисту курсової роботи.

## ЗМІСТ

Зміст – це перелік заголовків структури роботи (рис. 1).

Зміст розташовують безпосередньо після титульного аркуша, починаючи з нової сторінки. Заголовки змісту повинні повторювати заголовки в тексті курсової роботи та чітко відображати її завдання.

---

<sup>4</sup> Основний текст — усі розділи курсової роботи, крім списку використаних джерел і додатків.

<b>ЗМІСТ</b>	
<b>ВСТУП</b> _____	3
<b>РОЗДІЛ 1. НАЗВА РОЗДІЛУ</b> _____	8
1.1. Назва підрозділу _____	8
1.2. Назва підрозділу _____	12
1.3. Назва підрозділу _____	...
<b>РОЗДІЛ 2. НАЗВА РОЗДІЛУ</b> _____	...
1.1. Назва підрозділу _____	...
1.2. Назва підрозділу _____	...
1.3. Назва підрозділу _____	...
<b>ВИСНОВКИ</b> _____	...
<b>СПИСОК ВИКОРИСТАНИХ ДЖЕРЕЛ</b> _____	...
<b>ДОДАТКИ</b> _____	...

**Рис. 1. Приклад оформлення змісту курсової роботи**

Скорочувати заголовки у змісті або подавати їх у іншій редакції, ніж у тексті роботи, не дозволяється.

До змісту включають: вступ; назви всіх розділів і підрозділів; висновки; список використаних джерел; додатки і навпроти них — номери сторінок, які містять початок вище вказаних елементів.

## ПЕРЕЛІК УМОВНИХ СКОРОЧЕНЬ

Перелік умовних скорочень друкується на окремому аркуші після **ЗМІСТУ**, якщо у курсовій роботі є специфічна термінологія (символи, скорочення, терміни ін.), що трапляється в тексті більше трьох разів.

Перелік умовних позначень формується у вигляді списку у дві колонки (рис. 2). Зліва за алфавітом записуються скорочення чи символ, праворуч — їх детальна розшифровка.

<b>ПЕРЕЛІК УМОВНИХ СКОРОЧЕНЬ</b>	
<b>ВНД</b>	<b>вища нервова діяльність</b>
<b>Діти з ООП</b>	<b>діти з особливими освітніми поребами</b>
<b>ЗВО</b>	<b>заклад вищої освіти</b>
<b>ЗДО</b>	<b>заклад дошкільної освіти</b>
<b>ЦНС</b>	<b>центральна нервова система</b>

**Рис. 2. Приклад оформлення переліку умовних скорочень**

## **ВСТУП**

Вступ розкриває суть, стан наукової проблеми (вирішені та невирішені її частини), її значущість та обґрунтування необхідності проведення дослідження, науковий апарат, необхідний для розробки теми (табл. 1).

Обсяг вступу — 3 сторінки.

*Таблиця 1*

### **Складові вступу курсової роботи**

<b>Структура вступу</b>	<b>Обов'язкові (+)/ необов'язкові (-)</b>
<b>1</b>	<b>2</b>
Актуальність теми	+
Стан дослідження проблеми	+
Мета дослідження	+
Завдання дослідження	+
Об'єкт дослідження	+
Предмет дослідження	+
Гіпотеза дослідження	+ або -
Методи дослідження	+

1	2
Практичне значення результатів дослідження	+
Теоретичне значення результатів дослідження	– на 3 курсі + на 4 курсі
Апробація результатів дослідження	+ або –
Публікації	+ або –
Структура роботи	+

Кожен компонент вступу записується з абзацу (*гарнітура* — TNR, *кегель* — 14, *шрифт* — **жирний, курсив**).

**Актуальність теми дослідження** — обґрунтована відповідь (думка) про значущість дослідження для психолого-педагогічної науки чи практики на сучасному етапі.

*Наприклад, у курсовому дослідженні з теми «Психолого-педагогічні умови корекції страхів у дітей дошкільного віку» актуальність можна сформулювати так:*

**Актуальність теми дослідження.** У наш час спостерігається тенденція до збільшення кількості дітей зі страхами. Причиною цього є не тільки особливості дошкільного віку та психологічні особливості дітей, але й вплив найближчого оточення — тих значущих дорослих, які завжди поряд (батьки, вихователі), стресовість нинішнього суспільства та його явна невротизація, відсутність, як у дітей, як і у дорослих, відчуття безпеки.

Дошкільний вік характеризується неабиякою залежністю від дорослого, тому від якості стосунків «дорослий–дитина» багато у чому залежить те, як дитина пройде цей етап становлення та розвитку. Адже, збільшення кількості неврозів у батьків позначається на зростанні кількості страхів у дітей, та породжує замкнене коло, розірвати яке можна тільки своєчасним та ефективним наданням психологічної допомоги як дітям, так і батькам та вихователям.

**Стан дослідження проблеми** — описується стан досліджуваної проблеми в теорії та практиці відповідної науки, визначаються невирішені аспекти.

Наприклад, у курсовому дослідженні з теми **«Психолого-педагогічні умови корекції страхів у дітей дошкільного віку»** стан дослідження проблеми можна сформулювати так:

**Стан дослідження проблеми.** Аналіз наукових джерел свідчить про те, що впродовж останніх десятиріч проблему дитячих страхів і їх корекції досліджували як вітчизняні (П. Анохін, Л. Виготський, О. Запорожець, О. Захаров, Г. Костюк, С. Крюкова, В. Леві, Т. Липська та ін.), так і зарубіжні (Ф. Зімбардо, К. Ізард, Р. Мей, З. Фройд, А. Фройд, К. Хорні та ін.) науковці. Проте психолого-педагогічні чинники їх формування та психолого-педагогічні умови їх корекції не були предметом окремого дослідження, що й зумовило вибір теми курсового дослідження: **«Психолого-педагогічні умови корекції страхів у дітей старшого дошкільного віку»**.

**Мета дослідження** — очікуваний кінцевий результат, який зумовлює загальну спрямованість і логіку дослідження (одне речення).



Формулюючи мету дослідження, не треба використовувати слова:

**дослідити, визначити, проаналізувати, розкрити та ін.**  
Вони вказують на конкретну дію та використовуються у формулюванні завдань дослідження.

Наприклад, у курсовому дослідженні з теми **«Формування професійно-комунікативної культури майбутніх вихователів закладів дошкільної освіти»** мету можна сформулювати так:

**Мета дослідження** — теоретично обґрунтувати й експериментально перевірити модель формування професійно-комунікативної культури майбутніх вихователів закладів дошкільної освіти.

**Завдання дослідження** відображають його основні етапи. Для курсової роботи достатньо чотирьох завдань, формулювання яких варто починати словами: *розкрити, проаналізувати, дослідити, визначити, експериментально перевірити, провести аналіз, розробити, довести тощо.*

*Зміст завдань дослідження може передбачати:*

- вивчення історії та сучасного стану проблеми;
- розкриття сутності, структури, функцій об'єкта (предмета) дослідження;
- розробка умов реалізації явищ, які вивчаються на практиці;
- проведення експериментальної перевірки запропонованих ідей на практиці;
- розробка корекційно-розвивальної програми та перевірка її ефективності тощо.

*Наприклад у курсовому дослідженні з теми «**Формування мотиваційної готовності дітей старшого дошкільного віку до навчання у Новій українській школі**» завдання можна сформулювати так:*

**Завдання дослідження:**

1. Здійснити аналіз поглядів учених на проблему формування мотиваційної готовності дітей старшого дошкільного віку до навчання у школі.
2. Розкрити сутність поняття «мотиваційна готовність до навчання у школі» дитини старшого дошкільного віку.
3. Обґрунтувати педагогічні умови формування мотиваційної готовності дитини старшого дошкільного віку до навчання в НУШ.
4. Експериментально перевірити педагогічні умови формування мотиваційної готовності дитини старшого дошкільного віку до навчання в НУШ.

**Гіпотеза дослідження** — наукове припущення, яке висунуте для пояснення якого-небудь явища та вимагає теоретичного обґрунтування і перевірки для його доведення. Гіпотеза умовно складається з двох частин:



I – умова (якщо...);

II – висновок (то...).



Гіпотеза може бути **однофакторна**, якщо висувається одна умова, фактор та **багатофакторна** (якщо є декілька умов).

*Наприклад, у курсовому дослідженні з теми «Психолого-педагогічні умови корекції страхів у дітей дошкільного віку» гіпотезу можна сформулювати так:*

**Гіпотеза дослідження:** спільна участь дітей і батьків у психокорекційному процесі створюватиме ефект фасилітації, який сприятиме інтенсифікації процесу корекції страхів у дітей дошкільного віку.

**Об'єкт дослідження** — предмети та явища, на які спрямована яка-небудь діяльність; це процес чи явище, що породжує проблемну ситуацію й обрані для дослідження.



Що я вивчаю/  
досліджую  
у цілому?

*Наприклад, у курсовій роботі з теми «Формування професійно-комунікативної культури майбутніх вихователів закладів дошкільної освіти» об'єкт дослідження можна сформулювати так:*

**Об'єкт дослідження** — формування професійної компетентності вихователів закладів дошкільної освіти.

**Предмет дослідження** — ті суттєві зв'язки, відношення, процеси, які підлягають безпосередньому вивченню у цій роботі, тобто, це лише конкретна частина об'єкта, яку необхідно дослідити.

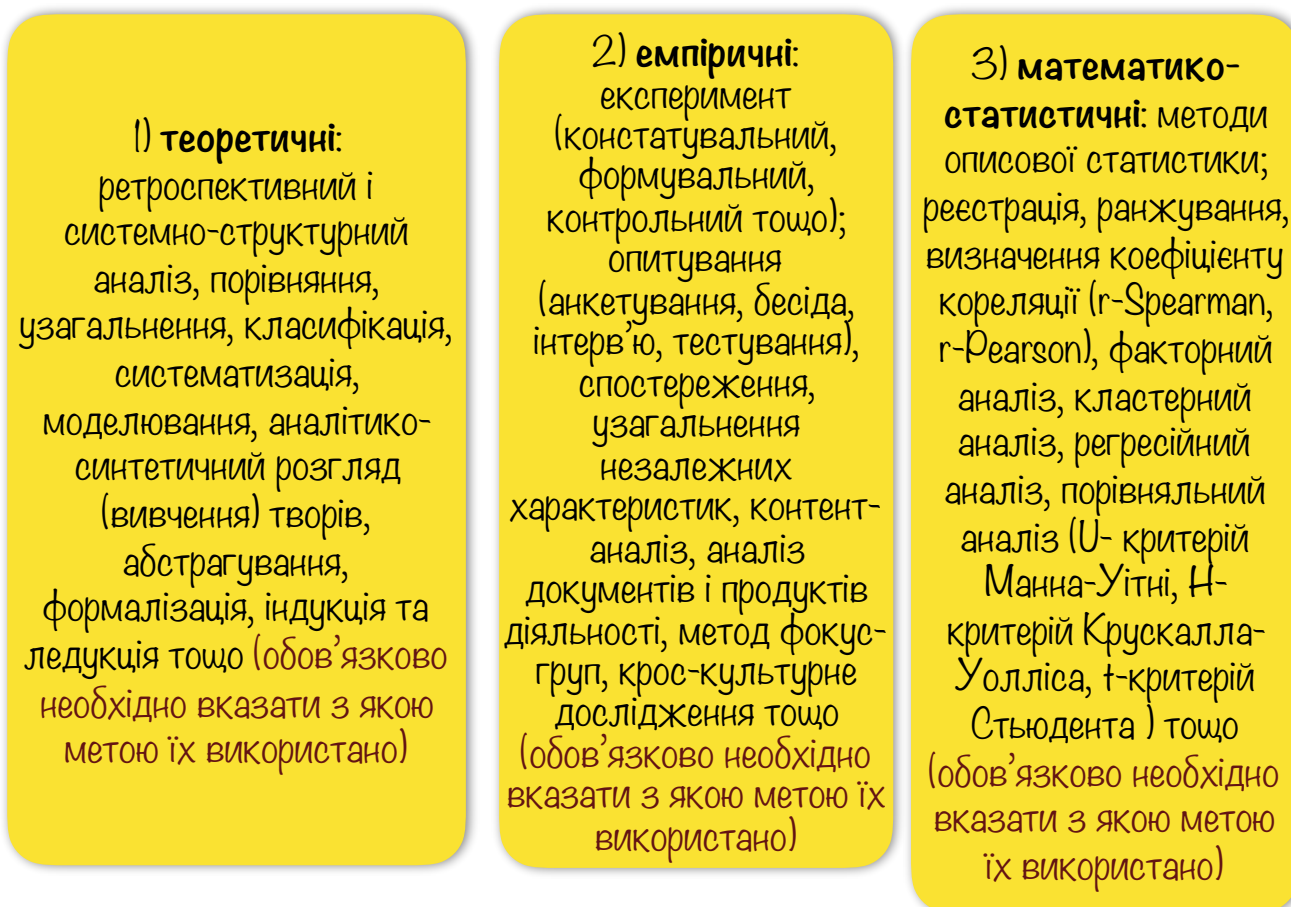


Що конкретно я  
вивчаю/досліджую?

*Наприклад, у курсовому дослідженні з теми «Формування мотиваційної готовності дітей старшого дошкільного віку до навчання у Новій українській школі» предмет дослідження можна сформулювати так:*

**Предмет дослідження** — педагогічні умови формування мотиваційної готовності дітей старшого дошкільного віку до навчання в Новій українській школі.

**Методи дослідження** — способи, прийоми, процедури й операції теоретичного та емпіричного пізнання, що є знаряддям отримання наукових фактів (рис. 3).



**Рис. 3. Методи дослідження**

Наприклад, у курсовій роботі з теми «Психолого-педагогічні умови корекції страхів у дітей дошкільного віку» методи дослідження можна сформулювати так:



Методи у вступі курсової роботи подаються без їх опису

**Методи дослідження:**

– *теоретичні:* аналіз наукових розробок проблематики страхів у дітей дошкільного віку; класифікація, узагальнення (з метою створення теоретико-понятійного апарату та концептуальних засад дослідження *страхів у дітей*



дошкільного віку);

– *емпіричні*: бесіда з дітьми та значущими дорослими (для з'ясування біографічних даних досліджуваних, особливостей прояву дитячих страхів); психолого-педагогічний експеримент (для перевірки психолого-педагогічних умов корекції дитячих страхів); банк психодіагностичних методик: методика на виявлення дитячих страхів О. І. Захарова та І. М. Панфілова (для виявлення та уточнення видів страхів, які домінують у дітей від 3-х років); методика «Страхи» В. Панка, Л. Батищевої (для визначення того, чого бояться діти, що саме їх тривожить); малюнкові методики «Неіснуюча тварина» та «Малюнок сім'ї» (для встановлення рівня переживання почуття страху та можливих причин виникнення);

– *математико-статистичні*: методи описової статистики (для визначення відсоткового співвідношення, середніх), кореляційний аналіз r-Spearman (для з'ясування наявності взаємозв'язків між досліджуваними конструктами), T-критерій Вілкоксона (для порівняння показників до та після проведеної корекційно-розвивальної роботи).

Статистичне опрацювання даних здійснено за допомогою стандартних пакетів програми MS Excel і статистичної програми Statistica (SPSS).

### ***Теоретичне та практичне значення результатів дослідження:***

– відомості про наукове використання результатів досліджень або рекомендації щодо їх використання;

– відомості про практичне застосування одержаних результатів або рекомендації щодо їх використання.

Відзначаючи практичну цінність здобутих результатів, необхідно подати інформацію про ступінь їх готовності до використання або масштабів використання.

*Наприклад:*

***Теоретичне значення результатів дослідження:*** Вперше виявлено відмінності у змісті страхів у хлопців і дівчат 5 та 6 років.

**Практичне значення результатів дослідження** полягає у розширенні можливостей своєчасної діагностики та корекції страхів у дітей дошкільного віку.

Результати експерименту та відповідні рекомендації будуть корисні у роботі психологів, вихователів закладів дошкільної освіти, у роботі фахівців реабілітаційних центрів і соціально-психологічних служб.

Матеріали курсової роботи можуть бути використані під час викладання таких навчальних дисциплін для студентів спеціальності 012 «Дошкільна освіта»: «Дитяча психологія», «Вікова психологія», «Педагогічна психологія з практикумом», «Психодіагностика та психолого-педагогічна корекція дітей дошкільного віку з практикумом», «Дитяча практична психологія» та ін.

**Апробація результатів дослідження** – зазначення тих наукових конференцій, симпозіумів, семінарів і інших наукових та науково-практичних заходів, на яких було оприлюднено результати досліджень, викладені у курсовій роботі (*за наявності*).

*Наприклад:*

**Апробація результатів дослідження.** Основні положення та результати курсового дослідження доповідалися й обговорювалися на науковому семінарі кафедри педагогіки та психології дошкільної освіти («\_\_» \_\_\_\_\_ 202\_\_ р.), на Міжнародній науково-практичній конференції «Підготовка конкурентоздатного фахівця дошкільної та початкової освіти: реалії й перспективи» (м. \_\_\_\_\_, 2022 р.), на щорічній студентській конференції Чернівецького національного університету імені Юрія Федьковича («\_\_» \_\_\_\_\_ 202\_\_ р.).

**Публікації.** Вказується кількість публікацій за темою курсового дослідження (*за наявності*).

*Наприклад:*

**Публікації:** Основні результати курсової роботи відображено у 2 публікаціях, з них: 1 тези у збірнику доповідей Міжнародної науково-практичної конференції, 1

– у збірнику доповідей щорічної студентської конференції Чернівецького національного університету імені Юрія Федьковича.

**Структура та обсяг курсової роботи.** У цьому абзаці вступу необхідно вказати загальний обсяг курсової курсового дослідження, кількість сторінок основного змісту роботи, кількість таблиць, рисунків, найменувань у списку використаних джерел, додатків.

*Наприклад:*

**Структура та обсяг курсової роботи.** Курсова робота складається зі вступу, двох розділів (одного теоретичного й одного практичного), висновків, списку використаних джерел (40 позицій на 6 с.), 5 додатків (на 15 с.).

Загальний обсяг курсової роботи – 45 сторінок. Обсяг основного тексту – 35 сторінок.

Робота містить 13 таблиць і 5 рисунків.

## ОСНОВНА ЧАСТИНА

У розділах основної частини подають: огляд літератури та вибір напрямів досліджень; загальну методiku та методи дослідження; емпіричну частину й етапи дослідження; результати теоретичних і/або емпіричних досліджень, їх аналіз та узагальнення.

Обсяг основної частини роботи — 28–30 (3 курс), 38–40 (4 курс) сторінок.



**У кінці заголовків і підзаголовків крапка  
не ставиться**

**РОЗДІЛ 1** — огляд літературних джерел. У ньому розкриваються теоретико-методологічні, історичні аспекти досліджуваної теми, висвітлюються основні етапи розвитку наукової думки за проблемою. Стисло, критично

аналізуються праці науковців, визначаються ті питання, що залишилися невирішеними і, отже, мають місце у розв'язанні проблеми. Рекомендується закінчити цей розділ коротким резюме стосовно необхідності проведення досліджень у відповідній галузі.



**Кожен розділ починається з нового аркуша**

Розділи основної частини, залежно від завдань і змісту курсової роботи, можуть включати декілька підрозділів.

Розділи позначаються арабськими цифрами (**РОЗДІЛ 1, РОЗДІЛ 2**), підрозділи — двома цифрами відділеними крапкою (**1.1.** — перший підрозділ першого розділу, **2.2.** — другий підрозділ другого розділу) (рис. 4).

<p><b>РОЗДІЛ 1</b></p> <p><b>ПСИХОЛОГО-ПЕДАГОГІЧНІ ПІДХОДИ</b></p> <p><b>ДО ДОСЛІДЖЕННЯ СТРАХІВ</b></p> <p> </p> <p><b>1.1. Зарубіжні та вітчизняні концепції дослідження страхів у дітей</b></p> <p> </p> <p> </p> <p>Страх — одна з фундаментальних емоцій людини.</p> <p>У психологічному словнику він визначається як емоція, яка виникає у ситуаціях загрози біологічному чи соціальному існуванню індивіда та спрямована на джерело реальної або уявної небезпеки [12, с. 386].</p>
---

**Рис. 3. Приклад оформлення розділу та підрозділу**

Підрозділи не треба починати з нової сторінки. Достатньо зробити дворядковий відступ від попереднього підрозділу.

У кінці кожного підрозділу обов'язково потрібно зробити короткий висновок.

**РОЗДІЛ 2** — організація та результати дослідження. Він містить методичні підходи, діагностичні засоби, аналіз стану об'єкта дослідження, рекомендації та пропозиції щодо вирішення досліджуваної проблеми. У цьому розділі описуються обґрунтування вибору напряму досліджень, методи розв'язання завдань і їх порівняльні оцінки, розкривається загальна методика проведення дослідження; подається ґрунтовний виклад його результатів із висвітленням того нового, що автор вніс у розроблення проблеми.

## **ВИСНОВКИ**

Висновки – це коротке резюме змісту курсової роботи. Вони містять найважливіші наукові та практичні результати, висвітлені у курсовому дослідженні.

Висновки повинні нести наукову новизну чи особисту думку автора до вже відомого матеріалу як результату проведеного дослідження.

Кількість висновків переважно дорівнює кількості завдань курсового дослідження.

Висновки показують, якою мірою вирішено завдання та досягнуто мети, сформульованої у вступі.

Обсяг висновків — 2–3 сторінки.

## **СПИСОК ВИКОРИСТАНИХ ДЖЕРЕЛ**

*Список використаних джерел* — один із обов'язкових елементів курсової роботи. Він містить перелік джерел (посібників, монографій, статей із журналів, довідників тощо), які були використані студентом під час написання курсової роботи.

Список використаних джерел у курсовому дослідженні розміщується після висновків і не входить до основного змісту роботи.

Змістовність списку дає уявлення про те, наскільки добре студент зумів вивчити стан досліджуваної проблеми, наскільки глибоко він володіє

предметом дослідження.

Кількість позицій у списку використаних джерел: 30–35 — для курсової роботи студента третього курсу, 40–45 — для курсової роботи студента четвертого курсу).

Список використаних джерел укладають в алфавітному порядку відповідно до вимог ДСТУ 8302:2015.<sup>56</sup>



**Якщо у списку використаних джерел є джерела, написані різними мовами, то список укладають так:**

- за алфавітом (А -> Я) записуються усі джерела, написані кирилицею;
  - після них — за алфавітом (А -> Z) усі джерела, написані латиницею;
  - після них — усі джерела, написані ієрогліфічним письмом.
- Нумерація джерел суцільна послідовна.

У курсовій роботі рекомендовано посилатися на нові джерела (джерела, видані протягом останніх 5–10 років).

Сукупність бібліографічних відомостей про джерело, його частину, які наведені за певними правилами, необхідні та достатні для характеристики твору і визначення його відмінностей від інших, називається бібліографічним описом.<sup>7</sup>

Елементи бібліографічного опису відокремлюють умовними розділовими знаками: крапкою (.), двома крапками (:), комою (,), похилою лінією (/) тощо.

У бібліографічних описах застосовують чітко визначені скорочення

<sup>5</sup> ДСТУ 8302:2015. Інформація та документація. Бібліографічне посилання. Загальні положення та правила складання. Київ : ДП «УкрНДНЦ», 2016. URL: [https://dnaop.com/html/61402/doc-ДСТУ\\_8302\\_2015](https://dnaop.com/html/61402/doc-ДСТУ_8302_2015)

<sup>6</sup> ДСТУ 8302:2015. Інформація та документація. Бібліографічне посилання. Загальні положення та правила складання / Нац. стандарт України. Вид. офіц. [Уведено вперше ; чинний від 2016-07-01]. Київ : ДП «УкрНДНЦ», 2016. 17 с.

<sup>7</sup> Бібліографічний опис. За матеріалами Вікіпедія – вільна енциклопедія. URL: [uk.m.wikipedia.org/wiki/Бібліографічний\\_опис](http://uk.m.wikipedia.org/wiki/Бібліографічний_опис)

(ДСТУ 3582:2013)<sup>8</sup>. Довільне скорочення слів не допускається.

*Бібліографічний опис джерела включає:*

Відомості про автора (авторів). Назву видання : його характер і призначення. Відомості про повторність видання. Місце видання : Видавництво, рік видання. Кількість сторінок.

*Наприклад:*

Гоулман Д. *Емоційний інтелект : книга, яка змінює уявлення, що таке бути розумним*. Харків : Vivat, 2018. 519 с.

*Відомості про автора (авторів)* включають прізвище (у називному відмінку) та ініціали.

*Наприклад:* Костюк Г. С., Дюма О. (син) тощо.

*Назву видання* вказують так, як вона вказана на його титульній сторінці. Якщо необхідно, її доповнюють *додатковими відомостями* (монографія, довідник, навчальний посібник, навчально-методичний посібник тощо) чи відомостями про призначення видання (для школярів, студентів, викладачів і ін.), про офіційний характер видання, про те, що його перекладено з іншої мови тощо. Перед першими відомостями цієї групи ставлять дві крапки (:) та продовжують запис з малої букви. Усі інші додаткові відомості відокремлюють крапкою.

*Відомості про авторство* наводять у тому випадку, якщо книгу написано колективом із трьох і більше авторів. До них відносять також відомості про тих осіб, які брали участь у створенні праці (відповідальний редактор, укладач, перекладач тощо). Перед відомостями про авторство ставлять похилу лінію (/).

*Наприклад:*

*Сучасна українська мова* / О. М. Григор'єв та ін. 3-тє вид., перероб. Київ : Либідь, 2005. 488 с.

<sup>8</sup> ДСТУ 3582:2013 Інформація та документація. Бібліографічний опис. Скорочення слів і словосполучень в українській мові. Загальні вимоги та правила. Київ : МНЕСКОНОМПРОЗВИТКУ УКРАЇНИ, 2014. URL: [https://dnaop.com/html/62390/doc-ДСТУ\\_3582\\_2013](https://dnaop.com/html/62390/doc-ДСТУ_3582_2013)



Відомості про повторність видання наводять в уніфікованій формі незалежно від того, як вказано у самому виданні. Спочатку арабськими цифрами вказують порядковий номер видання, до якого через дефіс додається відмінкове закінчення.  
Наприклад: 3-є випр. і доп. вид.

*Місце видання* — населений пункт, у якому знаходиться видавництво, яке здійснило видання.



Якщо в джерелі не вказано видавництво (без видавництва), записуємо:  
**Чернівці : [б. в.],**

*Наприклад:*  
Київ : .., Чернігів : ..,  
Івано-Франківськ : ...



Якщо в джерелі не вказано місце видання (без місця видання), записуємо:  
**. [б. м.] :**

*Назва видавництва*, яке здійснило видання.

Назву видавництва не потрібно брати у лапки.

*Рік видання* записують арабськими цифрами та відокремлюють від попереднього елемента комою.



**Чернівці : Букрек, 2022.**

*Кількість сторінок* — зазначення обсягу друкованої праці.

У кожному конкретному виданні елементи бібліографічного опису конкретизуються і мають деякі специфічні особливості (табл. 2).



**216 с. (всього сторінок)  
С. 78–93. (діапазон: від 78 до 93 сторінки)**



## Зразки оформлення бібліографічного опису джерел

Характеристика джерела	Приклад оформлення
<b>Книги</b>	
Один, два, три автори	Крушельницька О. В., Мельничук Д. П. <i>Управління персоналом</i> : навч. посіб. 2-ге вид. переробл. і допов. Київ, 2005. 308 с. Oxenden C., Latham-Koenig Ch., Brennan B. <i>New English File. Intermediate Teacher`s Book</i> . New York : Oxford University, 2018. 216 p.
Чотири та більше авторів	<i>Академічна мобільність викладача закладу вищої освіти</i> : методичні рекомендації для студентів спеціальності «Дошкільна освіта» / М. І. Олійник, К. С. Кузнецова, Т. А. Колтунович, І. Р. Перепелюк. Чернівці : Видавничий дім «РОДОВІД», 2019. 140 с.
Електронна книга	Колтунович Т. А., Чуйко Г. В. <i>Невідаме про відомих</i> : навч. посібник. Чернівці: Чернівець. нац. ун-т ім. Ю. Федьковича, 2022. 160 с. URL: <a href="https://archer.chnu.edu.ua/xmlui/handle/123456789/4191">https://archer.chnu.edu.ua/xmlui/handle/123456789/4191</a> (дата звернення: 15.02.2022).
<b>Автор(и) та редактор(и) / упорядники / перекладачі / без автора</b>	
За редакцією	Бутко М. П., Неживенко А. П., Пепа Т. В. <i>Економічна психологія</i> : навч. посіб. / за ред. М. П. Бутко. Київ : ЦУЛ, 2016. 232 с. Освіта в Україні: виклики модернізації : зб. наук. пр. / редкол.: П. М. Марценюк (відп. ред.) та ін. Київ : Ін-т всесвітньої історії НАН України, 2017. 319 с.
<b>Складові частини джерел</b>	
Частина книги	Корнійчук Т. О. Методи активізації навчально-пізнавальної діяльності. <i>Педагогіка</i> : навч. посіб. / за заг. ред. Т. О. Корнійчука. Київ, 2017. С. 195–197.
Стаття одного, двох або трьох авторів з періодичного видання/журналу	Куцкір Я. С., Махно Б. А., Борислав С. Г. Трансформація науково-педагогічної системи України протягом 90-х років ХХ століття: період переходу до ринку. <i>Наука та інновації</i> . 2016. Т. 12, № 6. С. 6–14. DOI: <a href="https://doi.org/10.15407/scin12.06.006">https://doi.org/10.15407/scin12.06.006</a> (дата звернення: 01.05.2022). Длугунович Н. Soft skills як необхідна складова підготовки ІТ-фахівців. <i>Вісник Хмельницького національного університету</i> . 2014. № 6 (219). С. 239–242.

Характеристика джерела	Приклад оформлення
	Гандзілевська Г. Б., Балашов Е. М., Колесник О. С. Акмеологізація представників української інтелігенції у контексті самопрезентації та самомоніторингу. <i>Вісник Національного університету оборони України</i> . 2020. № 1 (54). С. 66–73.
Стаття з газети	Коваль Л. Плюси і мінуси дистанційної роботи. <i>Урядовий кур'єр</i> . 2017. 1 листоп. С. 5. Андрущенко В. Академічна недоброчесність як виклик інтелектуальній спроможності нації. <i>Голос України</i> . 2018. 20 лип. С. 10.
Матеріали конференцій	Микитейчук Х. Сутнісний аналіз поняття «підготовка дитини до школи». <i>Якісна освіта в Україні: тенденції, проблеми, перспективи</i> : матеріали Міжнар. наук.-практ. конф. (м. Чернівці, 26-28 жовтня 2017 р.). Чернівці : Чернівецький нац. у-т, 2017. С. 78-82.
<b>Автореферати та дисертації</b>	
Автореферати	Микитейчук Х. І. Підготовка дитини до школи в системі дошкільної освіти Республіки Польща : автореф. дис. ... канд. пед. наук : 13.00.01. Львів, 2020. 20 с.
Дисертації	Рудницька-Юрійчук І.Р. Розвиток української дошкільної освіти й виховання в США та Канаді : дис. ... канд. пед. наук : 13.00.01. Львів, 2020. 311 с. Guikema J. W. Scanning Hall Probe Microscopy of Magnetic Vortices in Very Underdoped Yttrium-Barium-Copper-Oxide : dissertation for the degree of Doctor of Philosophy. Stanford University, 2004. 178 p. URL: <a href="https://web.stanford.edu/group/moler/theses/JWGThesis.pdf">https://web.stanford.edu/group/moler/theses/JWGThesis.pdf</a> (Last accessed: 14.05.2022)
Звіти НДР	Звіт за результатами дослідження умов для ефективного використання державного фінансування в науковій діяльності НАПНУ / Тетяна Жерьобкіна, Ірина Когут, Марія Куделя, Ігор Самохін ; керівник проекту Єгор Стадний. Київ : Аналітичний центр CEDOS, 2018. 47 с.
<b>Багатотомні видання</b>	
Багатотомні видання	Енциклопедія сучасної України / Нац. акад. наук України. Київ, 2011. Т. 11. С. 111–117. Мащенко І. Г. Енциклопедія електронних мас-медіа. У 2 т. Т. 1. Всесвітній відео-аудіо-літопис: дати, події, факти, цифри, деталі, коментарі, персоналії. Запоріжжя : Дике поле, 2006. 384 с.

Характеристика джерела	Приклад оформлення
<b>Законодавчі, нормативні та патентні документи</b>	
Законодавчі документи	Про затвердження Вимог до оформлення дисертації : наказ Міністерства освіти і науки України від 12.01.2017 р. № 40. <i>Офіційний вісник України</i> . 2017. № 20. С. 136–141. Конституція України : Закон України від 28.06.1996 № 254к/96-ВР : станом на 01.01.2020 / ВР України. <i>ЛІГА: ЗАКОН</i> . URL: <a href="http://search.ligazakon.ua/l_doc2.nsf/link1/Z960254K.html">http://search.ligazakon.ua/l_doc2.nsf/link1/Z960254K.html</a> (дата звернення: 01.03.2022)
Стандарти	ДСТУ 8302:2015. Бібліографічне посилання. Загальні положення та правила складання. Київ, 2015. 16 с.
Патенти	Спосіб лікування синдрому дефіциту уваги та гіперактивності у дітей : пат. 76509 Україна. № 2004042416 ; заявл. 01.04.2004 ; опубл. 01.08.2006, Бюл. № 8 (кн. 1). 120 с.
<b>Електронні видання</b>	
Вебсайти	Міністерство освіти і науки України : вебсайт. URL: <a href="https://mon.gov.ua/ua">https://mon.gov.ua/ua</a> (дата звернення: 06.04.2022).
Сторінка сайту	Белоусов П. Кібербезпека, соцмережі, відносини з ЄС: що готує 2020-й. <i>Інтер'ююз-Україна</i> . URL: <a href="https://internews.ua/opportunity/2020-forecast">https://internews.ua/opportunity/2020-forecast</a> (дата звернення: 12.04.2022).
Блог	Нові українські журнали в Scopus 2019. <i>Пан Бібліотекар</i> : блог про бібліотечну справу та інформаційні технології. URL: <a href="https://www.xn--80abaqzevto0rc.xn--j1amh/2020/01/scopus-2019.html">https://www.xn--80abaqzevto0rc.xn--j1amh/2020/01/scopus-2019.html</a> (дата звернення: 03.05.2022).
Онлайн-курс	Візуалізація даних : онлайн-курс. <i>Prometheus</i> . URL: <a href="https://courses.prometheus.org.ua/courses/IRF/DV101/2016_T3/about">https://courses.prometheus.org.ua/courses/IRF/DV101/2016_T3/about</a> (дата звернення: 02.05.2022).
Презентація	Бібліографічні посилання : загальні положення та правила складання (ДСТУ 8302:2015) : презентація. <i>SlideShare</i> . URL: <a href="https://www.slideshare.net/naukmalibrary/83022015">https://www.slideshare.net/naukmalibrary/83022015</a> (дата звернення: 06.04.2022).
Матеріал із соцмереж та YouTube	Кремінь Д. Сузір'я Коня : вірш. <i>Facebook</i> . <i>Дмитро Кремінь</i> . URL: <a href="https://www.facebook.com/ddkremin/posts/%20234415366739656?stream_ref=1">https://www.facebook.com/ddkremin/posts/%20234415366739656?stream_ref=1</a> (дата звернення: 06.04.2022)
Фотозображення	Pexels : вебсайт. URL: <a href="https://www.pexels.com/ru-ru/photo/8613312/">https://www.pexels.com/ru-ru/photo/8613312/</a> (дата звернення: 05.05.2022).

Один із ресурсів, що допомагає автоматично оформити літературу згідно ДСТУ 8302:2015, — сервіс «[Grafati](https://www.grafiati.com/uk/)».<sup>9</sup>

## ДОДАТКИ

*Додатки* — окремі частини тексту, які мають самостійне значення (об’ємні розрахунки, методики, алгоритми). Як правило, оформляються окремим розділом курсової роботи.

У додатки виносять:

- допоміжний матеріал, потрібний для повноти сприйняття роботи;
- проміжні математичні доведення, формули та розрахунки;
- таблиці допоміжних цифрових даних, схеми, рисунки;
- протоколи й акти випробувань, упровадження, розрахунки економічного ефекту;
- інструкції та методики;
- ілюстрації допоміжного характеру;
- практичні рекомендації тощо.

Додатки позначають великими літерами української абетки: А, Б, В, Г, Д та ін.

### Виняток

Не позначають додатки літерами Г, Е, І, Й, О, Ч, Ь



За наявності у курсовому дослідженні додатків, у тексті роботи повинні бути посилання на них.

*Наприклад:* .... (див. Дод. А); (див. Дод. В, табл. В.4); (див. Дод. Д, рис. Д)

Кожен додаток має свій заголовок і починається з нової сторінки (рис. 4, рис. 5). Кількість додатків не обмежується, однак краще, щоб обсяг сторінок, на яких вони розміщені, не перебільшував 25% основного тексту роботи.

Нумерація сторінок курсової роботи, на яких розміщені додатки, не проводиться.

<sup>9</sup> Grafati : website. URL: <https://www.grafiati.com/uk/> (Last accessed: 03.05.2022)

## ДОДАТКИ

Додаток А

Таблиця А.1

## Основні періоди освітньої діяльності П. Фрейре

Періоди діяльності	Характеристика
Період професійного самовизначення (1941–1964)	формування педагогічно-організаційної та управлінської діяльності (від викладання португальської мови і навчання в університеті до роботи в Соціальній службі)
Період науково-педагогічного становлення (1964–1980)	вдосконалення програми поширення письменності за межами Бразилії
Період розквіту освітньої діяльності (1980–1997)	розвиток наукової (поява перших книг-бесід), політичної (член партії), освітньо-управлінської (секретар освіти в муніципалітеті м. Сан-Пауло) діяльності

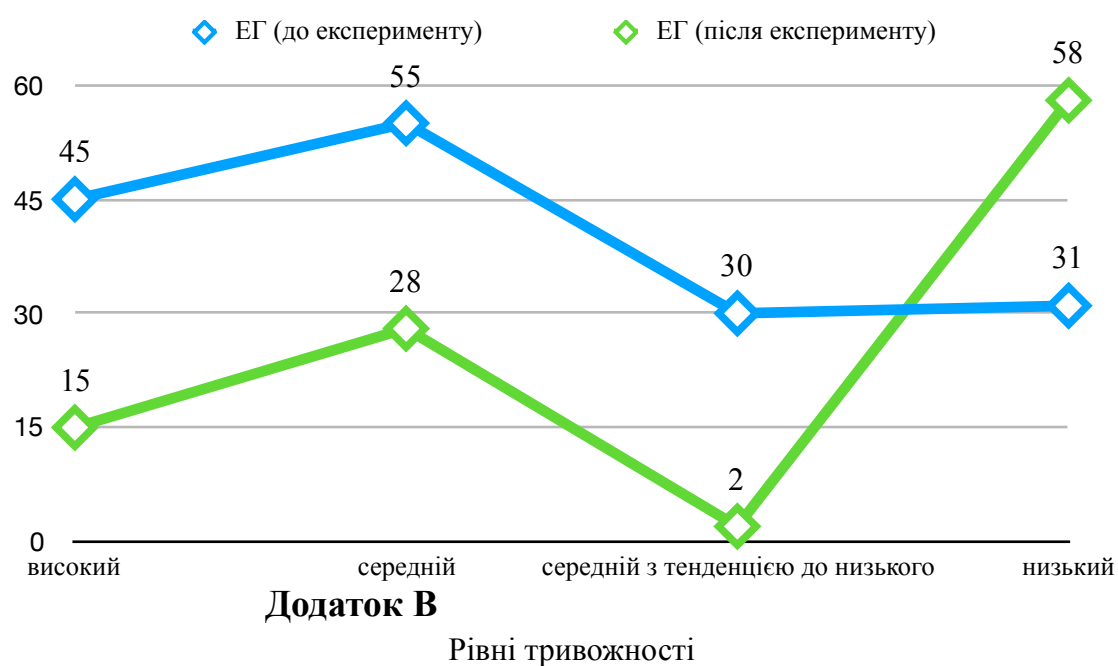


Рис. 4. Приклади оформлення додатків

# ТЕХНІЧНЕ ОФОРМЛЕННЯ КУРСОВОЇ РОБОТИ

Обов'язковою вимогою до курсової роботи є її написання державною мовою.

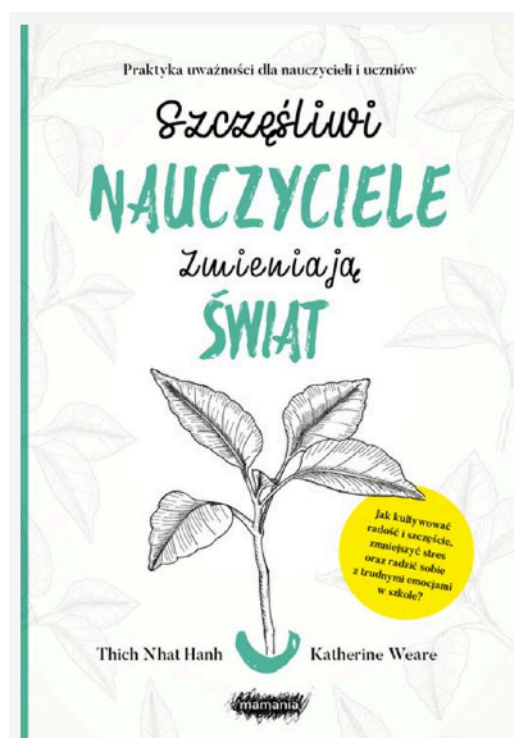
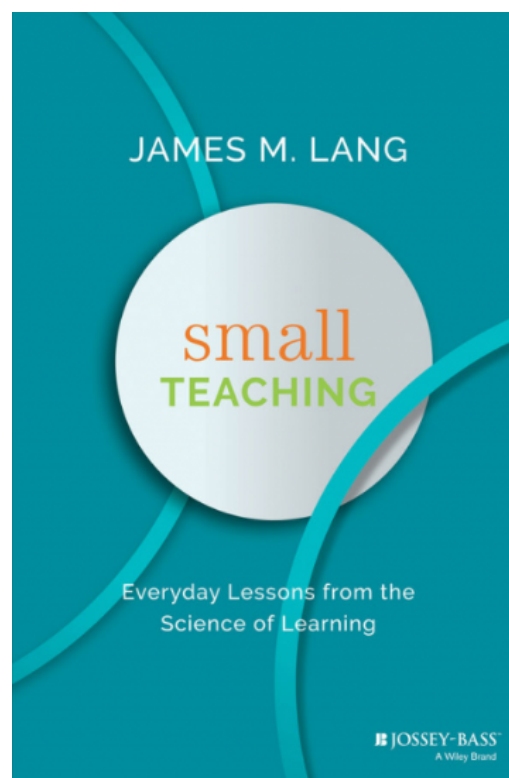


## Виняток

У списку використаних джерел використане джерело записується мовою оригіналу: англійською, французькою, польською, болгарською, китайською, македонською, турецькою тощо.

Наприклад:

Lang J. M. *Small Teaching : Everyday Lessons from the Science of Learning*. San Francisco : Jossey-Bass, 2016. 272 p.



Hahn T. N., Weare K. *Szczęśliwi nauczyciele zmieniają świat*. Warszawa : Mamaniana, 2018. 368 s.

Курсова робота подається на кафедру за два тижні до захисту в друкованому й електронному варіантах.

Друкований варіант повинен бути переплетений/зброшурований<sup>10</sup> або складений у файли та м'яку папку для паперів.

Текст курсової роботи набирається на комп'ютері *на одному боці* аркуша білого паперу *формату А4 (210 × 297 мм)*.

Сторінки обмежуються *полями*:


- ліве – 25–30 мм,*
- верхнє та нижнє – 20 мм,*
- праве – 10–15мм*

Нумерація сторінок здійснюється 12 кеглем, шрифтом Times New Roman через вкладку **«Вставка» – «Номер сторінки»**.

Першою сторінкою курсової роботи є титульний аркуш, який включають до загальної нумерації сторінок, але номер сторінки на ньому не ставлять. На наступних сторінках номер проставляють у правому верхньому куті сторінки арабськими цифрами без крапки в кінці.

*Кількість рядків на сторінці – 28–30 рядків (по 57–60 знаків у кожному з урахуванням інтервалів). Щільність тексту* повинна бути однакова по всій роботі.

*Рекомендована гарнітура – Times New Roman, кегль – 14, інтервал між рядками – 1,5. Колір тексту – чорний.*

Текст набирається *без переносів*. *Вирівнювання* – за шириною сторінки  («Ctrl» + «J»).

*Абзац – 1,25 мм*



Для створення нового рядка абзацу використовуйте тільки абзацні відступи. Не можна абзацний відступ робити за допомогою клавіші «Tab» (табуляція) чи «Пробіл».

<sup>10</sup> Брошування — переплетення друкованої роботи, яка складається з окремих листків, у брошуру. Скріплювання здійснюється за допомогою пластикової чи металевої пружини. Таку послугу можна замовити у поліграфічних майстернях.

У тексті можна використовувати два *типи лапок*: «французькі» (« ») та «німецькі» (, „). «Французькі» лапки використовуються частіше, оскільки вони є стандартом для багатьох великих видань. Якщо у лапках необхідно покласти ще одні лапки, то використовується такий запис: « „ ” ».

У процесі написання курсової роботи можуть бути використані такі ризики: *дефіс*, *мінус*, *коротке тире*, *довге тире*.

*Дефіс* — знак орфографічний, *тире* — пунктуаційний.

Знак *дефіса* (-) пишеться разом із попередньою та наступною частинами слова (не відбивається пробілами).

*Наприклад*: соціально-психологічний, південно-західний, соціал-демократія, 50-річчя, 9-го,  $\alpha$ -промені, як-небудь і ін.

Дефіс (лат. *divisio* — «(роз)ділення») — це орфографічний знак, що з'єднує частини складних слів, що є незалежними одне від одного, але за фонетичною наближеністю складають одне поняття, не зливаючись в одне слово. Як правило, дефіс у 3 рази коротший, ніж тире.

Єдиний випадок, коли праворуч від цього знака ставиться пробіл, — це перерахування, в яких змінюється тільки перша частина слова, а друга залишається однаковою.

*Наприклад*: теле- і радіомовлення (у першому випадку використано так званий висячий дефіс).

Тире (фр. *tiret*, від *tirer* — «тягнути») — це розділовий знак, який використовується для позначення прямої мови, пауз, перед *це*, *оце*, *то*, *ось*, *значить*.

Знак *тире* (—) від попереднього та наступного слова відбивається пробілом, до того ж зліва — нерозривним для того, щоб він не переносився на наступний рядок, або переносився відразу з цим словом.

Новий рядок може починатися з тире тільки у випадку передачі на письмі діалогу.

У наш час у друкованих кирилицею текстах *коротке (середнє) тире* зустрічається рідко. Очевидно, це пов'язано з тим, що цей символ прийшов до нас з англломовних друкарень.



*Коротке (середнє) тире* прийнято використовувати у написанні діапазонів. *Наприклад*, 2000–2010, 10–12, 63–70. Візуально воно виглядає, як два дефіси, що стоять поряд.

У сполученнях на *означення десятиліть* ставиться *тире з пробілами*. *Наприклад*: у 30-х – 40-х рр., у 1930-х – 40-х рр.



Указуючи діапазон, тире не треба облямовувати пробілами, оскільки діапазон за змістом є одним цілим.

*Наприклад*: 150–200.

Якщо мова йде про невизначений проміжок із різницею в один крок, то потрібно ставити дефіс.

*Наприклад*: 2-3, 4-5.

Якщо мова йде про температурний діапазон, то між значеннями температур ставлять три крапки.

*Наприклад*: -2...+8 С°.

*Довге тире* використовується у звичайному тексті. Проте, всупереч правилам, більшість людей при друці тексту використовується коротке тире.

*Цифрове тире* прийнято ставити у записі номера телефону, математичних прикладів, формул, функцій тощо. Воно не є ані орфографічним, ані пунктуаційним знаком.

Коротке (середнє) (–) тире (en dash) — по довжині дорівнює латинській літері N.

Довге (—) тире (em dash) — по довжині дорівнює латинській літері M.

Цифрове (-) тире (figure dash) — знак мінуса на цифровій клавіатурі.



em dash



en dash

Символ *minus* довший, ніж дефіс, але коротший, ніж тире. Як правило, він за шириною дорівнює знаку «+».

## Як внести ці знаки до електронного документа у Windows?

Необхідно увімкнути Num Lock та здійснити певні комбінації на цифровій клавіатурі

Знак	Комбінація клавіш
дефіс (hyphen)	Alt + 45
нерозривний дефіс (non-breaking hyphen)	Alt + 8209
коротке (середнє) тире (En dash)	Alt + 0150 або Ctrl + «-» на цифровій клавіатурі
довге тире (Em dash)	Alt + 0151 або Ctrl + Alt + «-» на цифровій клавіатурі
цифрова риска (figure dash)	Alt + 8210
мінус (minus)	Alt + 8722
перенесення (soft hyphen)	Alt + 0173



## Як внести ці знаки до електронного документа у Mac OS?

Знак	Комбінація клавіш
дефіс (hyphen)	натиснути клавішу «дефісомінус»
нерозривний дефіс (non-breaking hyphen)	переключитися на Unicode Hex Input, утримуючи Option $\Upsilon$ натиснути 2011
коротке (середнє) тире (En dash)	Option $\Upsilon$ + «-» (знак мінус) або переключитися на Unicode Hex Input, утримуючи Option $\Upsilon$ натиснути 2012
довге тире (Em dash)	Shift + Option $\Upsilon$ + «-» (знак мінус) або двічі натиснути дефіс
цифрова риска (figure dash)	переключитися на Unicode Hex Input, утримуючи U, натиснути 2012
мінус (minus)	переключитися на Unicode Hex Input, утримуючи U, натиснути 2212
перенесення (soft hyphen)	переключитися на Unicode Hex Input, утримуючи U, натиснути 00AD

Мінус, як і плюс, знаки множення, ділення, дорівнює потрібно відбивати нерозривними пробілами.

*Наприклад:*  $20 - 6 = 14$ ;  $20 + 6 = 26$ ;  $20 \cdot 6 = 120$ ;  $20 : 5 = 4$ .

У курсовій роботі не рекомендовано використовувати *перенесення*. Однак, якщо набране Вами речення складається з довгих слів і пів рядка між ними залишається порожнім, перенесення зробити необхідно.

*Перенесення (soft hyphen/shy hyphen)* часто позначають *defіsom*. Проте більш правильно позначати так званим *м'яким defісом*, оскільки саме він має значення поділу слів наприкінці рядка. Саме *soft hyphen* демонструє, що слово, у якому його використано, — це одне слово, розділене знаком переносу.

Зовні описані вище знаки можуть виглядати майже однаково, тому користувачі їх плутають (табл. 3), ставлячи пунктуаційний знак замість орфографічного, чи навпаки, або ж використовують єдиний наявний символ на клавіатурі, не беручи до уваги наявність усіх перерахованих вище знаків. Цей символ називається «*defісомінус*». За його допомогою ми можемо показати читачеві, що на місці, де стоїть defісомінус має стояти певна риска.



Таблиця 3

### Зовнішній вигляд defіса, мінуса та тире

Defіc	Мінус	Коротке (середнє) тире	Довге тире
-	—	—	—

*Роки, які не збігаються з календарними, подаються не через коротке тире, а через похилу риску (2001/2002 навчальний рік; 2020/21 бюджетний рік).*

*Без пробілів набираються числа та літери, розділені крапками.*

*Наприклад:* 1.1; 3.2.2; 14.a.

*Без пробілів набирається знак відсотка, градуса, мінути.*

*Наприклад:* 25%, 25°, 25'.

Після знаків номера та параграфу обов'язково *ставиться пробіл*.

*Наприклад:* № 29, § 22.

Між ініціалами та прізвищем після крапки краще ставити знак «нерозривний пробіл» — комбінація клавіш «**Ctrl**» + «**Shift**» + «**Пробіл**».

*Наприклад:* І. Д. Бех, Ф. Зімбардо (F. Zimbardo), І. А. Зязюн, Г. С. Костюк, В. О. Сухомлинський, Т. Яценко.



У переліках прізвищ останні подаються в алфавітному порядку

*Пробіли* у тексті повинні бути *одинарними*. Командою знайти та замінити (**Ctrl + F**) у тексті можна знищити усі подвійні пробіли.

Якщо в кінці речення міститься *частина, яка взята в лапки чи в дужки*, то розділовий знак (*крапка чи кома*) *ставиться за дужкою*.

*Наприклад:* ..... [7, с. 5]. ..... [7, с. 5], .....  
«.....». «.....», —

Таблиця 4

#### Символи та комбінації клавіш, яка забезпечує їх набір

Назва	Позначення	Комбінація клавіш у Microsoft Word для Windows	Комбінація клавіш у pages для Mac IOS
1	2	3	4
Більше або дорівнює	≥	Alt + 10878 або Alt + 8805	Option + . (на англійській розкладці)
Менше або дорівнює	≤	ALT + 10877 або Alt + 8804	Option + , (на англійській розкладці)
Апостроф	'	Alt + 0146 або Alt + 39	Shift + Option + P (на українській розкладці)
Трикрапки	...	Alt + 0133 або Ctrl + Alt + . (крапка)	Option + ; ( <i>крапка з комою</i> ) (на англійській розкладці)

1	2	3	4
Приблизно	$\approx$	Alt + 8776 або Alt + 247	Option + X (на англійській розкладці)
Не дорівнює	$\neq$	Alt + 8800	Option + = (на англійській розкладці)
Ділення	$\div$	Alt + 0247	Option + / (на англійській розкладці)
Множення	$\bullet / * /$ $\times /$	Alt + 0183 або Alt + 8727 або Alt + 0215	Option + * (зірочка) (на англійській розкладці)
Плюс/мінус	$\pm$	Alt + 0177	Shift+Option + = (на англійській розкладці)
Безкінечність	$\infty$	Alt + 236	Option + 5 (на англійській розкладці)
Корінь квадратний	$\sqrt{\quad}$	Alt + 251	Option + V (на англійській розкладці)
Сума	$\Sigma$	Alt + 2211	Option + W (на англійській розкладці)
Пі	$\pi$	Alt + 960 або Alt + 227	Option + P (на англійській розкладці)
Знак копірайту	©	Alt + Ctrl + C або Alt + 0169	Option + G (на англійській розкладці)
Знак параграфа	§	Alt + 21 або Alt + 0167	Option + 6 (на англійській розкладці)
Градус	°	ALT + 0176	Shift + Option + 8 (на англійській розкладці)
Знак наголосу	'	встановити курсор після потрібної букви и набрати комбінацію цифр 0301 або 0300, а потім натиснути Alt + X або Alt + 769	встановити курсор після потрібної букви и набрати комбінацію Option + e (на англійській розкладці)

*Списки* створюють за допомогою вкладок «Маркери» чи «Нумерація», або ж через набір на клавіатурі цифрових чи маркованих символів.

*Наприклад:*

а)

\_\_\_\_\_:

- 1) з малої літери;
- 2) з малої літери;
- 3) з малої літери.

в)

\_\_\_\_\_:

- а) з малої літери;
- б) з малої літери;
- в) з малої літери.

б)

\_\_\_\_\_:

1. З великої літери.
2. З великої літери.
3. З великої літери.

г)

\_\_\_\_\_:

- з малої літери;
- з малої літери;
- з малої літери.

У курсовій роботі допускаються класичні маркери «—» та «—» (див. варіант г) у прикладі вище).

Кожен новий розділ курсової роботи треба починати з нової сторінки.

Для примусового переходу до нової сторінки використовується комбінація клавіш «**Ctrl**» + «**Enter**», або ж — «**Вставка**» – «**Розрив**» – «**На цій сторінці**»/«**На наступній сторінці**».

Для примусового переходу на новий рядок використовується комбінація клавіш – «**Shift**» + «**Enter**».

## Оформлення таблиць і рисунків

### Таблиці

*Таблиця* — це спосіб подання інформації, який дозволяє згрупувати цифровий чи текстовий матеріал у рядки та графи, відмежовані один від одного вертикальними та горизонтальними лініями.

Таблиця розміщується в роботі відразу після першого згадування про неї у тексті.

*Наприклад:*

Як видно з табл. 1.1, у 50% досліджуваних ....

Таблиця 1.1 узагальнює основні підходи до вивчення...

У 50 % досліджуваних переважає високий рівень тривожності... (табл. 1.1).

Усі таблиці курсової роботи нумеруються. Номер таблиці — це дві арабські цифри, відділені крапкою. Нумерація таблиць здійснюється послідовно у межах одного розділу.

*Наприклад*, таблиці першого розділу: таблиця 1.1 ... таблиця 1.8; таблиці другого розділу: таблиця 2.1 ... таблиця 2.12.

Так, *наприклад*, запис «Таблиця 2.6» означає, що це шоста таблиця другого розділу курсової роботи.

*Вимоги до такого запису*: вирівнювання за правим краєм, гарнітура — TNR, кегль — 14, курсив (рис. 1). В кінці цього запису крапка не ставиться.

*Назву таблиці* друкують над нею (*шрифт* жирний, *кегль* — 14, *гарнітура* — Times New Roman, *вирівнювання* — за центром). Вона відображає узагальнений зміст таблиці.

Таблиця складається з боковика, граф (колонок) і рядків (рис. 5).

*Назву боковика та заголовки граф* необхідно починати з великої літери.

*Таблиця 1.1*

### Назва таблиці

Назва боковика (підмет)	Заголовок граф (присудок)		
	підзаголовки граф	підзаголовки граф	підзаголовки граф
назва ряду			
назва ряду			
назва ряду			
назва ряду			

Рис. 5. Приклад побудови таблиці

*Підзаголовки граф і складові боковика* (назви рядів) — з маленької, якщо вони є продовженням *заголовка граф* (тобто, складають з ним одне речення).

Висота рядка таблиці — не менше 0,8 см  
*Гарнітура* — TNR, *кегель* — 12–14 пт, *міжрядковий інтервал* — одинарний.

### Виняток

Якщо підзаголовок графу або боковика є самостійним реченням, його починають з великої літери



**Підмет** — одиниці, які підлягають характеристиці та вивченню.

**Присудок** — дані, які характеризують підмет

У таблицях неприпустимо використовувати шрифт більшого кегля, ніж в основному матеріалі. *Колір тексту* – чорний. Кольорові варіації заповнення рядів/граф/клітинок у курсовій роботі не використовуються.

За будовою таблиці поділяють на відкриті, закриті та напіввідкриті/напівзакриті (рис. 6).

відкриті		закриті		напіввідкриті/напівзакриті	
Вікові групи	Тривалість занять, хв	Вікові групи	Тривалість занять, хв	Вікові групи	Тривалість занять, хв
ясельна	10	ясельна	10	ясельна	10
молодша	15	молодша	15	молодша	15
середня	20	середня	20	середня	20
старша	25–30	старша	25–30	старша	25–30
а)		б)		в)	

**Рис. 6. Види таблиць**

У курсових роботах використовуються переважно таблиці закритого типу (рис. 6, варіант б).



У назві таблиці чи заголовку граф обов'язково треба вказати одиниці, в яких подано таблицю. *Наприклад*, у % (у відсотках), у М (у середніх) тощо. Прийменник «у» зазначати не прийнято. Замість нього ставлять кому (рис. 7).

*Наприклад:*

*Таблиця 2.1*

**Розподіл досліджуваних за рівнями стресостійкості, %**

Досліджувані	Рівні стресостійкості		
	високий	середній	низький
діти молодшої групи	12%	38%	50%
діти середньої групи	30%	52%	28%

або

*Таблиця 2.1*

**Розподіл досліджуваних за рівнями стресостійкості**

Досліджувані	Рівні стресостійкості, %		
	високий	середній	низький
діти молодшої групи	12%	38%	50%
діти середньої групи	30%	52%	28%

**Рис. 7. Приклад оформлення назви таблиці з зазначенням одиниць вимірювання**

Ідеальний варіант, якщо таблиця поміщається на одну сторінку. Якщо ж вона велика та не поміщається на одну сторінку, таблицю треба поділити на частини та розміщувати одну частину над іншою у межах однієї сторінки.

На сторінці, на якій розміщується продовження таблиці не потрібно набирати ще раз назву боковика, заголовки та підзаголовки граф. Їх заміняють рядом з пронумерованими колонками (рис. 8).

*Текст*

*Текст (табл. 1.1).*

*Таблиця 1.1*

**Назва таблиці**

Назва боковика (підмет)	Заголовок граф (присудок)		
	підзаголовки граф	підзаголовки граф	підзаголовки граф
1	2	3	4
назва ряду			
назва ряду			
назва ряду			
назва ряду			

----- *Розрив сторінки*

*Продовження табл. 1.1*

1	2	3	4
назва ряду			
назва ряду			

**Рис. 8. Приклад побудови таблиці, яка виходить за межі однієї сторінки**

## Ілюстрації

Основні види ілюстративного матеріалу в наукових роботах: креслення, технічний рисунок, схема, фотографія (рис. 9), гістограма (рис. 109), діаграма (рис. 11), графік (рис. 12) тощо.

Графічний метод дозволяє узагальнити отримані дані та показати їх наочно, допомагає побачити зміни, які відбулися, і які не зовсім легко помітити у цифрах, навіть якщо вони внесені до таблиці.

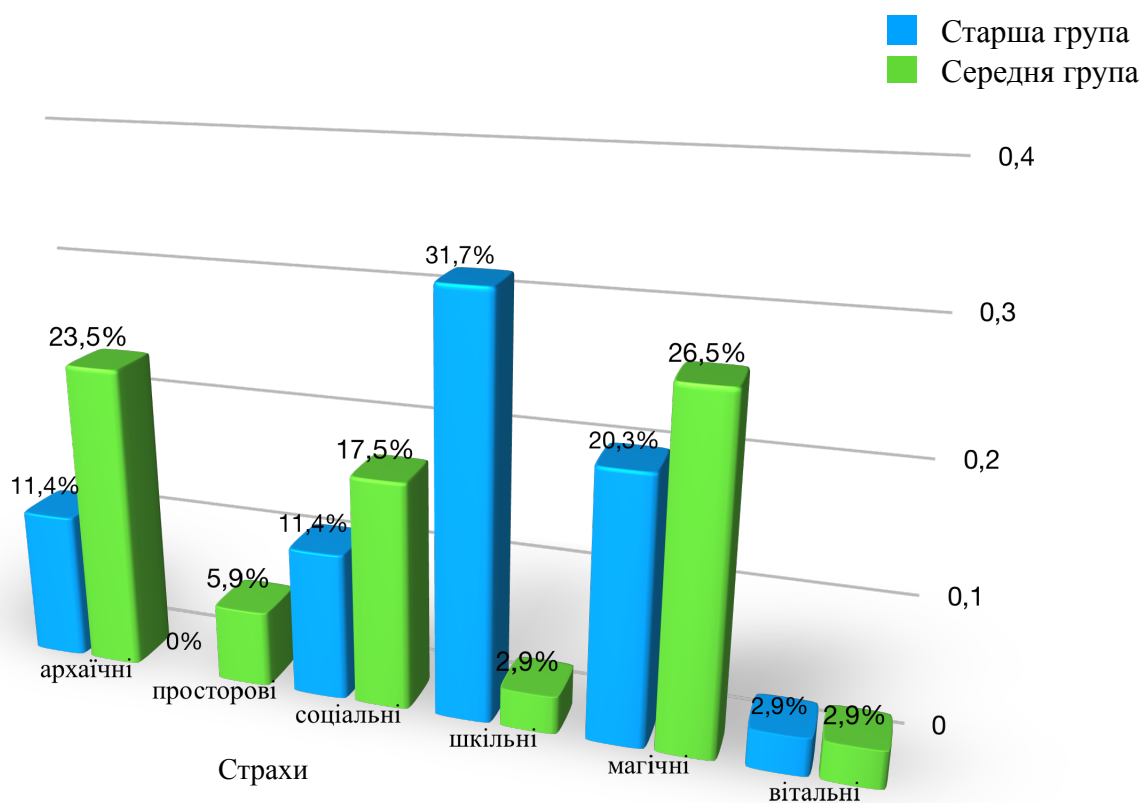
Діаграми, гістограми, графіки — способи графічного зображення залежності між величинами:

- у вигляді круга, розбитого на сектори (*діаграми*);
- у вигляді горизонтальних чи вертикальних стовпчиків (*гістограми*);
- за допомогою прямих чи кривих ліній (*графіки*).

*Наприклад:*



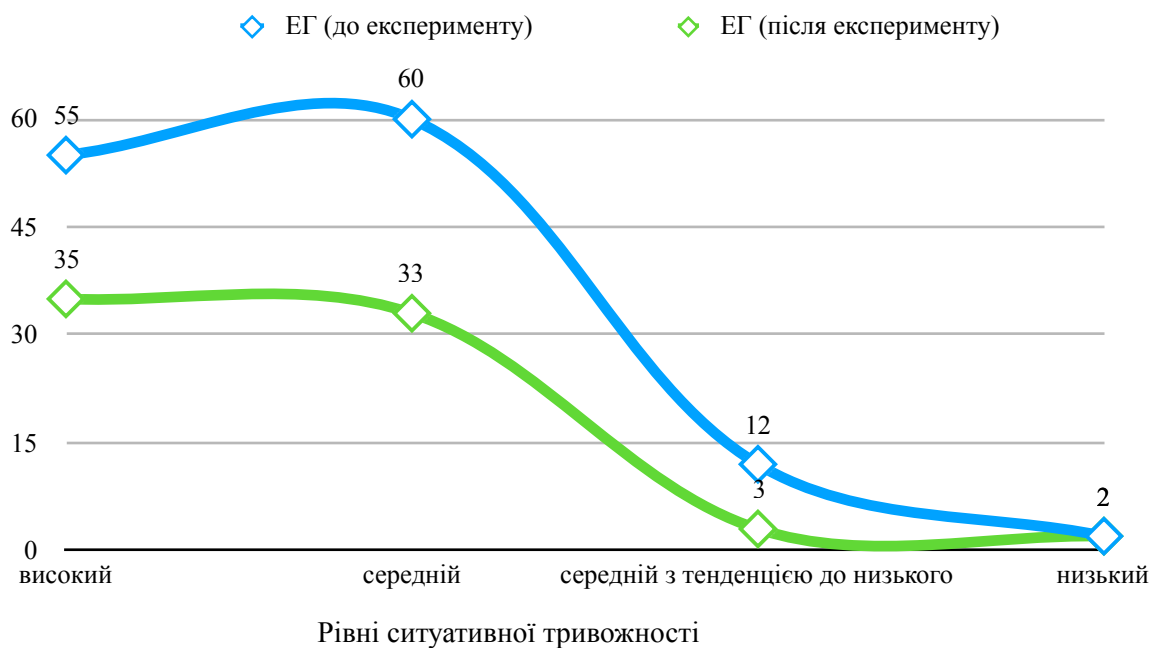
**Рис. 9. Перша вальдорфська школа для дітей робітників фабрики «Вальдорф-Асторія» (м. Штутгарт, 7 вересня 1919 р.)**



**Рис. 10. Види страхів у дітей середньої та старшої груп закладу дошкільної освіти, n=60**



**Рис. 11. Види страхів у дітей старшої груп закладу дошкільної освіти, n=30**



**Рис. 12. Рівні ситуативної тривожності в експериментальній групі досліджуваних до та після формувального експерименту, n=30**

## Примітки

Якщо у таблицях чи рисунках є одиниці, які потребують пояснення, то створюється примітка/примітки (*гарнітура* — TNR, *кегель* — 12, *шрифт* — курсив).

*Наприклад:*

Якщо примітка одна:



*Примітка.* \* —  $p \leq 0,05$ .

Якщо приміток декілька:



*Примітки:* \* —  $p \leq 0,05$ ;

\*\* —  $p \leq 0,01$ .

## Формули

Формула записується з нового рядка і нумерується в межах розділу.

*Наприклад:*

$f$  -значення показника можна знайти за формулою (2.1)

$$f_i = \frac{i - 1}{n - 1}$$

(2.1)

де  $n$  — кількість значень,  $i$  — індекс значення.

## Цитування

Грамотне використання наукової літератури — одна з найважливіших вимог до написання курсових робіт.

Кожна цитата у тексті повинна супроводжуватися посиланням на джерело, яке зафіксоване в списку використаних джерел.

*Наприклад:* [6, с. 48] означає, що цитату взято з 48 сторінки джерела під номером 6 у списку використаних джерел.

Отже, посилання на джерело — зазначення його номеру у відповідності зі списком використаних джерел. Номер джерела береться у квадратні дужки. Знак «№» при цьому не ставиться.<sup>11</sup>

Неприпустимо використовувати цитату в тексті роботи, якщо немає посилання на джерело, з якого її було взято та це джерело відсутнє у списку використаних джерел.

Не можна вказувати у списку використаних джерел ті, про які немає згадки в тексті. У другому випадку не обов'язково повинні бути оформлені цитати.



<sup>11</sup> Кудінов І. О. Основи наукового цитування. URL: <https://www.donnu.edu.ua/wp-content/uploads/sites/8/2019/08/Kudinov-I.O.-Osnovi-naukovogo-czitivannya.pdf> (дата звернення : 21.02.2022).

Цитуючи фрагменту тексту, треба вказувати номер сторінки/сторінок, на якій/яких знаходиться цитата.

*Наприклад:* [14, с. 5].

Як функцію психічного контролю тлумачив увагу П. Я. Гальперін. Він підкреслював, що «... не кожен контроль є увагою, але будь-яка увага є контролем» [10, с. 224].

Якщо у тексті є посилання відразу на кілька джерел, то їхні номери зазначаються через крапку з комою в одних квадратних дужках.

*Наприклад:* [5, с. 26; 12, с. 131]; [5; 12; 29].

Низка авторів [15; 18; 22; 28] вважають, що ...

На думку Л. С. Виготського, історію розвитку уваги дитини можна порівняти з історією розвитку організованості її поведінки, а для розуміння сенсу генетичного розуміння цього феномену необхідно звернутися до навколишнього середовища [4, с. 89].

Найпоширенішим варіантом оформлення цитат є варіант *Vancouver*. Це — універсальний, актуальний стиль, у якому використовуються декілька видів цитувань:

- парафраз (лапки не передбачені);
- блокові цитати (складаються із більш ніж трьох рядків (максимум 50 слів), не беруться у лапки, викладаються в тексті з нового рядка та абзацу);
- цитати в середині рядка (беруться в лапки).

#### Схеми цитувань і посилань:

Текст автора курсової роботи: «Текст цитати» [126 с. 79].

«Текст цитати, — слова автора, — текст цитати» [126. с.90].

«Текст цитати,» — пояснення автора [12, с. 89].

За відсутності цитати посилання ставиться після слів, до яких воно відноситься, або в кінці речення, якщо посилання важко віднести до конкретних слів.

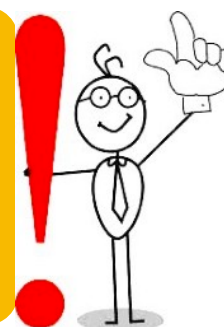


*Важливо пам'ятати про те, що:*

- кожна цитата обов'язково повинна супроводжуватися посиланням на джерело;
- текст цитати повинен починатися та закінчуватися лапками, наводитись у тій граматичній формі, в якій він поданий у джерелі, зі збереженням особливостей авторського написання;
- наукові терміни, запропоновані іншими авторами, не виділяються лапками;

### **Виняток!**

Наукові терміни, які викликали загальну полеміку, не виділяються лапками. У цьому випадку використовується вираз «так званий».



- цитування повинно бути повним, без довільного скорочення авторського тексту та перекручення думок автора;



Не рекомендується починати абзац з ініціалів і прізвища автора, якого цитують (А. Фройд вважала, що...).

Краще:  
На думку А. Фройд ...

- пропуск слів, речень, абзаців при цитуванні допускається без перекручування авторського тексту та позначається трьома крапками (на початку, всередині, в кінці тексту, який цитується).

Якщо перед випущеним текстом або за ним стояв розділовий знак, то він не зберігається;

- при непрямому цитуванні (переказі, викладі думок інших авторів своїми словами) треба також вказувати посилання на джерело;
- якщо автор хоче продемонструвати своє ставлення до окремих слів або



думок з цитованого тексту, то після них у круглих дужках ставлять знак оклику чи знак питання;



### Три основні типи плагіату:

- копіювання чужої роботи й оприлюднення її під своїм іменем;
- представлення суміші власних та запозичених в інших аргументів без належного цитування джерел;
- перефразування чужої роботи без належно оформленого посилання на оригінального автора чи видавця.

— якщо автор, наводячи цитату, виділяє у ній деякі слова, він повинен пояснити виділення: (курсив наш. — Т. К.), (підкреслено мною. — Т. К.).

### Помилки в оформленні цитат:

- відсутність посилань на цитовані джерела інформації;
- у списку використаних джерел відсутній автор, який цитується у тексті курсової роботи або навпаки;



Часто у науковій роботі студенти роблять помилки в цитуванні жінок-учених, прізвища та ініціали яких не дозволяють зробити висновок про їхню стать.

Наприклад: Блюма Вольфівна Зейгарник, Лідія Іллівна Божович, Сюзанна Яківа Рубінштейн і ін.

- цитуються автори чи видання, у яких немає належної наукової кваліфікації;
- графічні матеріали розміщені без супроводу посилань;
- текст курсової роботи перенасичений цитатами;

- у тексті курсового дослідження переписано блок чи фрагмент чужого матеріалу без посилання на автора;
- проігноровано правила вторинного цитування;
- неправильний переклад даних про іноземних авторів і їх роботи, які цитуються;
- цитування «неперевірених» авторів або використання помилкової, неправдивої інформації.

# ПІДГОТОВКА ДО ЗАХИСТУ ТА ЗАХИСТ КУРСОВОЇ РОБОТИ

## Підготовка до захисту курсової роботи

До захисту курсової роботи допускаються студенти, які в повному обсязі виконали її завдання та мають допуск до захисту наукового керівника.

Курсова робота здається науковому керівнику для перевірки за три тижні до запланованого захисту. Не пізніше, ніж за два тижні до захисту рецензована курсова робота подається на кафедру.

Комісія із захисту курсової роботи у визначений термін заслуховує доповідь студента про основні положення роботи (7–10 хв.). Після цього студент дає відповіді на запитання членів комісії (захист курсової роботи не може перевищувати 20 хв.).

Обговорення результатів і виставлення оцінки проводиться комісією у присутності студентів.

Студент, який не захистив курсову роботу, допускається до повторного захисту, після її доопрацювання згідно з графіком ліквідації академічної заборгованості студентів.

## Вимоги до презентації

Мультимедійна презентація створюється за допомогою програми PowerPoint.

Кількість слайдів — 7–10:

- перший слайд – назва курсової роботи, Прізвище та ім'я автора, відомості про наукового керівника: науковий ступінь, вчене звання, посада, Прізвище та ім'я;
- другий слайд – актуальність роботи;
- третій слайд – мета та завдання дослідження/об'єкт, предмет;
- четвертий слайд – методи та засоби розв'язання завдань;

- п'ятий –п ... слайди – результати дослідження;
- передостанній слайд – наукове та практичне значення дослідження;
- останній слайд – перспективи розвитку дослідження.
- відео (до 2 хвилин) (*якщо необхідно*).

*Рекомендації щодо подання інформації на слайдах:*

- розмір шрифту заголовків — не менше ніж **32** пт, основного тексту — не менше **22** пт;
- не більше **3 кольорів** на слайді;
- не зловживайте на одному слайді різними способами виділення інформації (жирний шрифт, рамки, колір). Це розсіює увагу;
- заголовки повинні бути інформативними, речення — короткими, виклад матеріалу — у вигляді тез;
- на одному слайді – одне ключове повідомлення;
- найважливіший момент повинен розміщуватися або в центрі слайда, або бути виділеним кольором/шрифтом;
- наповнюйте різні слайди різними видами інформації: слайд з текстом, слайд з рисунком, зі схемою, з діаграмою тощо.

# КРИТЕРІЇ ОЦІНЮВАННЯ КУРСОВИХ РОБІТ

Оцінку **«відмінно»** студент отримує, якщо його робота:

- оформлена відповідно до вимог;
- її зміст у повному обсязі відповідає темі та визначеній меті;
- у роботі містяться елементи наукового пошуку в теоретичному аспекті на основі опрацювання достатньої кількості наукової літератури;
- практичний результат обраної теми свідчить про вміння студента систематизувати зібраний матеріал, робити узагальнені висновки, які відповідають завданням дослідження;
- студент вільно володіє спеціальними термінами, не робить граматичних помилок;
- рівень оригінальності твору високий.

Оцінку **«добре»** отримує студент робота якого:

- оформлена відповідно до вимог;
- її зміст у повному обсязі відповідає темі та визначеній меті, але є незначні недоліки методичного або стилістичного характеру;
- під час захисту студент дає правильні відповіді на запитання, але недостатньо аргументовані;
- рівень оригінальності твору високий або задовільний.

Оцінку **«задовільно»** студент отримує, якщо його курсова робота:

- розкриває теоретичні питання недостатньо повно;
- містить необґрунтований емпіричний матеріал, неадекватно застосовані методики дослідження, відсутність інтерпретації результатів методик, аналіз зроблено поверхнево;
- висновки фрагментарні, не відповідають завданням дослідження;
- робота оформлена з порушенням технічних вимог;
- рівень оригінальності твору низький.

Оцінку **«незадовільно»** виставляють студенту, якщо курсова робота:

- виконана не в повному обсязі та з відхиленнями від завдань;
- оформлена без врахування вимог до такого типу наукових робіт;

- містить суттєві помилки;
- студент погано володіє мовою викладу матеріалу;
- рівень оригінальності твору неприйнятний.

### Шкала оцінювання: національна та ЄКТС

Оцінка за національною шкалою	Оцінка за шкалою ECTS	
	Оцінка (бали)	Пояснення за розширеною шкалою
<b>Відмінно</b>	A (90–100)	Відмінно
<b>Добре</b>	B (80–89)	дуже добре
	C (70–79)	Добре
<b>Задовільно</b>	D (60–69)	Задовільно
	E (50–59)	Достатньо
<b>Незадовільно</b>	FX (35–49)	(незадовільно) з можливістю повторного складання
	F (1–34)	(незадовільно) з обов'язковим повторним курсом

## Додаток А

## Приклад індивідуального плану підготовки курсової роботи

ІНДИВІДУАЛЬНИЙ ПЛАН ПІДГОТОВКИ  
КУРСОВОЇ РОБОТИ *(приклад)*

студента/студентки \_\_\_\_\_

*(прізвище, ім'я, по батькові)*

з теми \_\_\_\_\_

*(тема курсової роботи)*

спеціальності \_\_\_\_\_ 012 «Дошкільна освіта» \_\_\_\_\_, групи \_\_\_\_\_

форми навчання \_\_\_\_\_

*(денної/заочної)*

Науковий керівник \_\_\_\_\_

*(вчений ступінь та наукове звання, прізвище, ім'я по батькові)*

№ завдання	Зміст завдання	Строки виконання
<b>І етап – підготовка дослідження</b>		
1.1.	Попередній вибір теми курсової роботи	
1.2.	Складання списку використаних джерел з проблеми дослідження	
1.3.	Визначення мети, об'єкта, предмета та завдань дослідження	
1.4.	Визначення та аналіз базових понять з теми дослідження	
1.5.	Аналіз спеціальної наукової та методичної літератури	
1.6.	Уточнення теми дослідження	
1.7.	Формулювання гіпотези наукового дослідження <i>(за необхідності)</i>	
1.8.	Вибір методів дослідження та конкретної бази для його проведення	

№ завдання	Зміст завдання	Строки виконання
<b>II етап – написання теоретичного розділу курсової роботи</b>		
2.1.	Написання вступу до роботи й оформлення титульної сторінки	
2.2.	Написання розділу «Огляд літературних джерел»	
2.3.	Практичне оволодіння методами дослідження	
2.4.	Підбір контингенту досліджуваних (формування експериментальної та контрольної груп)	
2.5.	Розробка протоколів фіксації експериментальних результатів	
2.6.	Проведення психологічного експерименту	
2.7.	Статистико-математична обробка експериментальних даних	
<b>III етап – написання практичного розділу курсової роботи</b>		
3.1.	Написання розділу «Методи та організація досліджень»	
3.2.	Опис результатів експерименту та їх обговорення	
3.3.	Оформлення рисунків і таблиць до роботи	
3.4.	Написання висновків	
3.5.	Складання та упорядкування списку використаних джерел	
3.6.	Оформлення додатків	
<b>IV етап – підготовка до захисту та захист курсової роботи</b>		
4.1.	Одержання рецензії керівника на курсову роботу	
4.2.	Підготовка доповіді до захисту	
4.3.	Підготовка презентації за темою курсової роботи	
4.4.	Захист курсової роботи	

Підпис студента \_\_\_\_\_

Підпис наукового керівника \_\_\_\_\_



### Показники оригінальності текстів (система UNICHECK)

<b>Рівень оригінальності твору</b>	<b>понад 80 %</b>	<b>Рекомендована дія</b>
<b>високий</b>	понад 80 %	Текст вважається оригінальним і не потребує додаткових дій щодо запобігання неправомірним запозиченням
<b>задовільний</b>	від 55 % до 80%	Наявні окремі ознаки академічного плагіату. Слід пересвідчитись у наявності посилань на першоджерела для цитованих фрагментів. Необхідність повторної перевірки визначається Експертною радою
<b>низький</b>	від 35 % до 55%	Наявні певні ознаки академічного плагіату, але матеріал може бути прийнятий за умови доопрацювання з обов'язковою наступною перевіркою на оригінальність доопрацьованого твору
<b>неприйнятний</b>	менше 35%	Наявні істотні ознаки плагіату. Матеріал до розгляду не приймається

**Міністерство освіти і науки України**  
**Чернівецький національний університет**  
**імені Юрія Федьковича**  
**Факультет педагогіки, психології та соціальної роботи**  
**Кафедра педагогіки та психології дошкільної освіти**

**Курсова робота**  
**з психолого-педагогічних дисциплін**  
**на тему: «ТЕМА КУРСОВОЇ РОБОТИ»**

Студента/ки 3 курсу \_\_\_\_\_ групи  
спеціальності 012 «Дошкільна освіта»  
**Прізвище, ім'я по батькові студента/ки**

Керівник: вчене звання, науковий ступінь  
**Ім'я та ПРІЗВИЩЕ**

Національна шкала \_\_\_\_\_  
Кількість балів: \_\_\_\_ Оцінка: ECTS \_\_\_\_

ім'я та ПРІЗВИЩЕ  
\_\_\_\_\_ наукового керівника

Чернівці – 20\_\_

Рис. В.1. Оформлення титульного аркуша курсової роботи студента 3 курсу

**Міністерство освіти і науки України  
Чернівецький національний університет  
імені Юрія Федьковича  
Факультет педагогіки, психології та соціальної роботи  
Кафедра педагогіки та психології дошкільної освіти**

**Курсова робота  
з педагогіки та методик дошкільної освіти  
на тему: «ТЕМА КУРСОВОЇ РОБОТИ»**

Студента/ки 4 курсу \_\_\_\_\_ групи  
спеціальності 012 «Дошкільна освіта»  
**Прізвище, ім'я по батькові студента/ки**

Керівник: вчене звання, науковий ступінь  
**Ім'я та ПРІЗВИЩЕ**

Національна шкала \_\_\_\_\_  
Кількість балів: \_\_\_\_ Оцінка: ECTS \_\_\_\_

ім'я та ПРІЗВИЩЕ  
\_\_\_\_\_ наукового керівника

Чернівці – 20\_\_

Рис. В.2. Оформлення титульного аркуша курсової роботи студента 4 курсу

*Навчальне видання*

Тетяна Анатоліївна КОЛТУНОВИЧ

## **ВИКОНАННЯ, ОФОРМЛЕННЯ ТА ЗАХИСТ КУРСОВИХ РОБІТ**

*Методичні рекомендації  
для студентів спеціальності 012 «Дошкільна освіта»  
першого (бакалаврського) рівня вищої освіти*

Відповідальна за випуск *Олійник М.І.*

Технічний редактор *Чорасва Г.К.*

Підписано до друку 10.06.2022. Формат 60x84/16.

Папір офсетний. Друк різнографічний.

Умов.-друк. арк. 1,5. Обл.-вид. арк. 2. Зам. Н-036.

Видавництво та друкарня Чернівецького національного університету.

58012, Чернівці, вул. Коцюбинського, 2.

e-mail: [ruta@chnu.edu.ua](mailto:ruta@chnu.edu.ua)

Свідоцтво суб'єкта видавничої справи ДК № 891 від 08.04.2002.