

ІНСТИТУТ АРХЕОЛОГІЇ
НАЦІОНАЛЬНОЇ АКАДЕМІЇ НАУК УКРАЇНИ
ВСЕУКРАЇНСЬКА ГРОМАДСЬКА ОРГАНІЗАЦІЯ
«СПІЛКА АРХЕОЛОГІВ УКРАЇНИ»

АРХЕОЛОГІЯ
УКРАЇНИ
ЗА РОКИ
НЕЗАЛЕЖНОСТІ

КИЇВ
2022

УДК 902(477)“63/65”(0.027.3)
А874

Відповідальні редактори:

Я. П. ГЕРШКОВИЧ, доктор історичних наук

Д. С. ГРЕЧКО, доктор історичних наук

Редакційна колегія:

канд. іст. наук *С. А. Горбаненко*, канд. іст. наук *Ю. О. Пуголов*,
канд. іст. наук *С. В. Синиця*, провідний бібліограф *І. В. Черновол*,
канд. іст. наук *Т. М. Шевченко*

Рецензенти:

О. В. КОЛИБЕНКО, кандидат історичних наук, професор

О. С. ФІАЛКО, доктор історичних наук

*Рекомендовано до друку Вченою радою
Інституту археології НАН України
(протокол № 1 від 25.01.2022 р.)*



*Видання здійснено за підтримки
Німецького археологічного інституту
(Deutsches Archäologisches Institut, DAI)*

А874 Археологія України за роки Незалежності. Київ: Інститут археології НАН України, 2022, 448 с.

ISBN 978-617-7810-29-1

Увазі шановного читача пропонуємо видання про здобутки української археологічної науки часів Незалежності нашої держави. Під одну обкладинку ми зібрали для Вас найцікавіші результати археологічних досліджень на пам'ятках від найдавніших часів — заселення людиною теренів сучасної України, до ранньомодерного часу. Тож, книга складається з кількох основних частин, що відповідають окремим хронологічним періодам, до яких увійшло майже 50 нарисів.

Для археологів, істориків, краєзнавців і всіх, хто цікавиться минулим нашого краю.

УДК 902(477)“63/65”(0.027.3)

ISBN 978-617-7810-29-1

© Автори, 2022

© ВГО «САУ», 2022

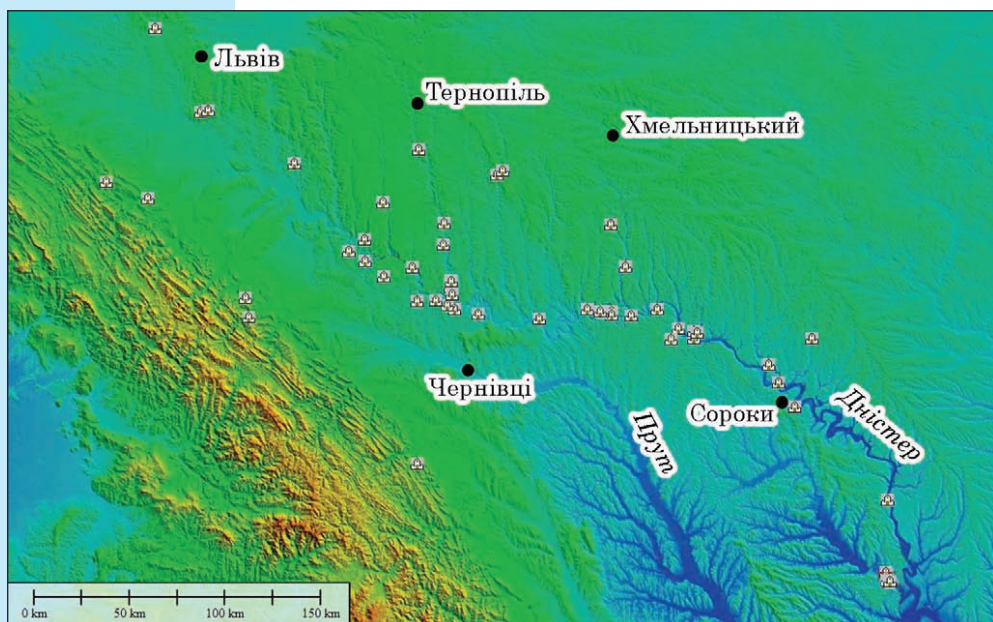
© ІА НАН України, 2022

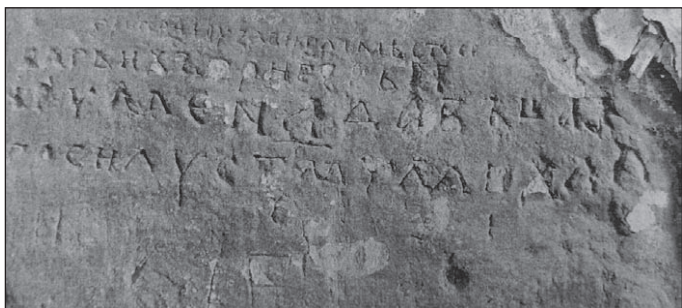
СКЕЛЬНО-ПЕЧЕРНІ ПАМ'ЯТКИ ДНІСТРОВСЬКОГО КАНЬЙОНУ

Завдяки особливостям геологічної будови та рельєфу, Середнє Придністров'я — це один із найбільших регіонів розповсюдження печер в Європі. У доісторичний час люди використовували лише природні порожнини. У добу ж середньовіччя й нового часу вони почали активно створювати штучні печери. Найцікавіші з них у регіоні пов'язані з традицією печерного чернецтва. Печерні монастирі та скити Подністров'я менш відомі, ніж подібні пам'ятки Криму та Києва. На відміну від останніх, наддністрянські печерні монастирі у радянський час були майже забуті, а їхнє вивчення, м'яко кажучи, не заохочувалося. Хоча, відкриття деяких пам'яток та публікації матеріалів їхніх досліджень зробили справжній фурор у науковій спільноті кінця XIX століття.

Поширення християнських печерних пам'яток у басейні Дністра й прилеглих територій

Початок вивчення скельно-печерних комплексів Дністра пов'язаний з ім'ям батька української





археології професора Володимира Антоновича, який вважається також засновником української спелеоархеології. У 1883 році він вперше провів археологічне обстеження понад 15 печер на лівобережжі Дністра. Перший український спелеоархеолог був ще тим відчайдухом. У деякі печери йому доводилося спускатися за допомогою мотузки, повзти в темряві по слизькій глині, застрягати у вузьких ходах. Але ці «поневір'яння» (які для сучасних спелеологів є просто забавкою), були варті результатів, які були представлені на VI археологічному з'їзді в Одесі: енеолітичні штольні з видобутку кременю, загадкові наскельні рисунки, язичницький рельєф і безліч рухомого матеріалу.

Невдовзі професор повернувся до Бакотського печерного монастиря. Там були проведені масштабні дослідження, відкрито невідомі приміщення, фрески та давньоруські написи. Участь у розкопках Бакотського скельного монастиря брали головний археолог Подільської губернії Юхим Сіцінський, а також учень Антоновича, майбутній Голова Центральної Ради — Михайло Грушевський. Тоді було відкрито три печери-коридори з численними поховальними нішами та залишками печерної церкви. Юхим Сіцінський є автором кількох праць, де зібрані свідчення про більшість монастирів краю, частина з яких була печерними.

З приходом радянської влади вивчення християнських сакральних пам'яток каньйону Дністра припинилося з ідеологічних міркувань. Утім, навіть у той несприятливий час, на правобережжі Дністра вивченням подібних об'єктів займався Борис Тимо-



Давньоруські написи та фрески з монастиря у Бакоті. Фото XIX ст.



щук. На Лівобережжі до пам'яток, відкритих Володимиром Антоновичем, звернувся Іон Винокур.

Скельно-печерні християнські пам'ятки почали активно досліджувати від початку 1990-х років. До вивчення печерних пам'яток тоді долучилися Микола Бандрівський, Леонід Мацкевий, Вадим Артюх, Юрій Малеев, Василь Олійник, Михайло Рожко, Михайло Сохацький, Володимир Захар'єв та інші. Науковці перевіряли інформацію, зібрану попередніми дослідниками, вели пошуки нових об'єктів, складали плани, текстові описи, проводили фотофіксацію. По мірі накопичення матеріалу робилися спроби систематизації матеріалу, класифікації виявлених пам'яток, їх датування та інтерпретації. Узагальнення цієї інформації здійснили Богдан Рідущ і Павло Нечитайло. Українські дослідники також брали участь в дослідженні печерних пам'яток на території Молдови (Тимур Бобровський і Богдан Рідущ).

Найдавніші християнські скельно-печерні пам'ятки у регіоні належать до часів Київської Русі. Найвідомішим і найкраще датованим серед давньоруських пам'яток є Бакотський монастир. Написи, вирізані в скелі, академік Михайло Тихомиров датував у 1962 році: «Благослови Христос Григория игумена давшего силу святому Михаилу» кінцем XI — початком XII ст., «Григорий воздвиг место се» кінцем XII — початком XIII століття.

З початку 1990-х рр. археологічні дослідження Бакотського монастиря проводила ціла плеяда незалежних вчених. У різні роки поруч із монастирем було виявлено серію давньоруських поховань. Часто давньоруські поховання виявляють під час облаштування стежок до монастиря. Одне з них досліджували в 2017 році.



Поховання жінки з дитиною біля монастиря в Бакоті та скроневі кільця й хрестик з нього



Наскельне зображення хрестів і двозуба на стіні печерної церкви у с. Студениця

Навколо Бакотського монастиря було виявлено цілу низку інших скельно-печерних пам'яток, пов'язаних із християнським культом. Одна з них розташована на урвищі Білої гори, поруч із затопленим містечком Студениця. Це комплекс, що складається з двох об'єктів: карстової печери та грота-навісу. В останньому, судячи із залишків апсиди, розміщувалася печерна церква. В її стелі було знайдено пази для дерев'яних конструкцій для встановлення стіни з боку каньйону. Грот-навіс має довжину 13 м. На стінах печерної церкви збереглося багато висічених зображень. Більшість із них — хрести з лунками, просвердленими на кінцях. Окремі хрести мають у верхній частині зображення людського обличчя. Є барельєфи, в яких вгадуються антропоморфні риси. Ці барельєфи теж вкриті зображеннями. Найцікавіше з них — двозуб із відігнутими кінцями. Це не єдина знахідка тамгоподібного знаку в скельно-печерних пам'ятках каньйону Дністра. Про ще одне подібне зображення трохи згодом. Повних аналогій Студеницькому двозубцю поки що не знайдено. Однак, у літописному місті Василів на Дністрі відомі зображення двозубців на кришці давньоруського



План Непоротівського (Галицького) печерного монастиря

**ГАЛИЦЬКИЙ
ПЕЧЕРНИЙ
МОНАСТІР**



Скельно-печерний комплекс у с. Нагоряни (фото В. Галкіна, 2002 р.) і зображення на його стінах: хрести, антропоморфне зображення тощо



саркофага. Загалом, двозубець часто трапляється на матеріалах давньоруського часу як князівський знак.

Вище Студениці по Дністру скельно-печерних пам'яток з петрогліфами небагато. Обмаль і великих комплексів, що налічують більше двох приміщень. Відносно великі пам'ятки з багатьма приміщеннями та значною кількістю наскельних зображень відомі нижче за течією Дністра. У Чернівецькій області одним із найвідоміших чинних печерних монастирів є Непоротівський (Галицький). У Вінницькій області великі скельно-печерні комплекси збереглися біля сіл Нагоряни та Оксанівка.

Нагорянський печерний комплекс складається з понад 20 приміщень. Це печери, гроти, навіси, розміщені у чотири яруси у прямовисній скелі. Стіни приміщень та поруч з ними рясно всіяні наскельними зображеннями. Більшість належить до часу використання комплексу з культовою, християнською метою. Переважно це зображення христів різних модифікацій, виконаних у різних техніках.

Однак, окремі зображення можуть стосуватися і ранішого часу. У другому ярусі комплексу було знайдено петрогліф. Зображено постать лучника з трипалою кистю. Тулуб бітрикутний, над головою напівкруглий ряд округлих просвердлин. За своїми стилістичними ознаками наскельний рисунок може належати до кола старожитностей трипільської культури. Подібні антропоморфні зображення знаходять на керамічному посуді та кістяних виробах цієї культури.

Ще один антропоморфний петрогліф було знайдено в залишках печерного монастиря у с. Стіна. Це крупніше зображення, нанесене на стелю печери. У зображеної людини по три пальці на кожній руці та нозі. Трипальість часто трапляється в наскельному мистецтві в різних регіонах світу. Три пальці на кінцівках давніх петрогліфів етнографи пояснюють намаганням надати зображуваним птахоподібності, сакральності, близькості до небесних сфер.

Біля с. Оксанівка автори досліджували печерний комплекс, що складається з понад двадцяти приміщень. Більшість із них штучні, вирубані у прямовисній скелі крейдоподібного мергелю, на значній висоті. Трапляються однокамерні приміщення, з'єднані між собою переходами. Для того, щоб потрапити всередину, мешканці цих печер вирубували спеціальні сходинки у вигляді заглиблень для рук і ніг, що нагадують сучасні скелелазні стенди.

У приміщеннях скельно-печерного комплексу збереглися десятки наскельних зображень. Переважна більшість — це хрести. Одна з них намальована чорною фарбою. Зображені кінні та піші воїни, собаки. Передані елементи одягу, головні убори з плюмажами. У руках воїнів клинкова зброя, списи з прапорцями. Є й врізні зображення вершників з прапорцями на списах. Зважаючи на стилістику зображення, супутній археологічний матеріал, а також результати аналізу органіки, рисунок чорною фарбою датовано XVII століттям. У цей час з'являється нова хвиля інтересу до печерного чернецтва. Відроджуються старі пам'ятки, засновуються нові. Тоді ж у деяких печерних комплексах поселялись опришки або переховувалося міс-

Композиція з війнами, нанесена чорною фарбою і зображення вершника зі скельно-печерного комплексу біля с. Оксанівка



цеве населення під час набігів та воєнних кампаній. У масовій свідомості, опришки — суто карпатський релікт. Утім, маємо писемні свідчення про діяльність опришків на Поділлі і Буковині вже в середині XVII століття. Загони опришків контролювали доволі велику територію і навіть кілька разів брали в облогу Кам'янець-Подільський.

Ульріх фон Вердум, мандрівник з Фрисландії у 1670—1672 роках подорожував заходом України та Поділлям. Він залишив детальний опис облоги опришків польським військом у скельно-печерному комплексі біля с. Нагоряни. Інший опришківський осідок Ульріх фон Вердум спостерігав біля с. Василівка, на правому березі Дністра: *«Навпроти згаданій рівнини з молдавського боку над Дністром нависають незмірно високі і стрімкі скелі, найвищі і найстрімкіші верхівки яких вирубали і видовбали для себе безпечний [сховок] розбійники з Молдавії, звані опришками. Там вони залишили лише малі дірки з боку ріки і входять та заходять до них по драбинах, які втягають за собою, щоб ніхто не міг їх схопити, коли переслідує за убивства і розбій на дорогах».*

Із 2018 року печерний комплекс біля с. Василівка вивчає ДП «НДЦ “Охоронна археологічна служба України”» ІА НАН України та Чернівецький національний університет імені Юрія Федьковича. Дослідження стали можливі через те, що скелі потрапляли в зону будівництва і експлуатації Дністровської ГАЕС і їм загрожувало знищення. Частина приміщень була знищена вибухами ще у 1960-х роках. Частково збережені більше 10 приміщень змішаного походження.

Загальний вигляд
скельно-печер-
ного комплексу
біля с. Василівка.
Зйомка коптером
І. Сівіцького





Це гrotи, навіси, природні та штучні печери. Встановлено, що скелі та печери біля Василівки використовували ще носії трипільської культури. Наступний етап використання припав на ранньоскіфську добу VII — перша половина VII ст. до н. е. Тут було знайдено фрагменти посуду, вогнища з робочими поверхнями, обмащеними глиною та типовий для цього часу наконечник стріли. Найактивніший етап використання скель біля Василівки відбувався в XII — першій половині XV ст. Найімовірніше, саме тоді було вирубано більшість штучних приміщень комплексу. Це було пов'язано з існуванням у Василівських скелях чернечої обителі. Численні, але досі не досліджені чернецькі печерні келії відомі у Розкопинському яру, що тягнеться від Василівки аж до Сокирян.

Виникнення монастиря можна пов'язувати із давньоруським часом. До давньоруського періоду належать знахідки лунниці скроневи́х кілець і фрагментів кераміки. Окремі предмети могли використовувати і в домонгольській, і в післямонгольській час. Це ключі до навісних замків, ножі, наконечники стріл, кільце кольчуги. Вістря стріл складають найбільшу кількість знахідок. Невідомо, які події зумовили їхню появу біля печер. Вони відображають загальну неспокійну ситуацію в Подністров'ї. Найпізнішими знахідками, що відносяться до існування тут чернечого осідку є два півгроша Ілляша I, воеводи і господаря Молдавського (1432—1442). За визначення монет дякуємо Ірині Хромовій. Вірогідно, до цього самого періоду належать і фрагменти напису в печерній церкві. Експедицією було досліджено два поховання біля печер. За визначенням антропологині Юлії Ушкової, вони належать чоловікам. Обидва мали проблеми із зубами і померли у відносно молодому віці (до 35 років). Поганий стан зубної системи можна пояснити частими постами і голодуваннями.

Фрагмент напису з печерної церкви біля с. Василівка

Приклади дукачів і монет XVII ст. зі скельно-печерного комплексу біля с. Василівка: османські монети, ризькі соліди Густава II Адольфа (1611—1632), мідний солід Яна Казимира 1663 р., срібний орт Сигізмунда III 1623 р. і солід Христини Вази (1632—1654)



Судячи з особливостей поховань та похованих, вони могли належати ченцям. Матеріальні свідчення використання комплексу опришками відображені знахідками фрагментів горщиків, свинцевих куль, уламків зброї та прикрас. Біля печер було зібрано невелику колекцію монет. Серед знахідок значний відсоток займають дукачі. Це монети з отворами, які використовували для носіння на шиї. Усі монети датовані XVII ст. Це монети Османської імперії та західноєвропейського карбування. Очевидно, це опришківська здобич, випадково загублена біля печер.

Серед приміщень найбільш цікавим і добре збереженим є об'єкт 2. Він складається з трьох кімнат, з'єднаних низькими переходами. Подібну ситуацію ми спостерігали і в Оксанівці. На підлозі приміщення 2.1. було вирізано рівнораменний хрест у колі. На торцевій частині вхідної стінки у приміщення 2.2. було вирізано тамгоподібний знак у вигляді тризуба.

Оскільки на момент обстеження печерам загрожувало знищення, було вирішено випилати фрагмент скелі з тризубом і передати його в експозицію Чернівецького обласного краєзнавчого музею. Інші наскельні зображення Василівки на своєму місці. Зупинено руйнування скель та видобуток каменю. Є перспективи продовження досліджень пам'ятки.

За роки Незалежності описано та картографовано більшість скельно-печерних пам'яток Дністровського каньйону. Відкриті невідомі раніше скельно-печерні комплекси. Поглиблено вивчено ті, що були відомі лише за згадками. Знайдено матеріальні підтвердження використання окремих печер та комплексів ще в добу енеоліту, понад шість тисяч років тому. Проведена робота з фіксації, інтерпретації наскельних зображень. Окремі пам'ятки містять сотні рисунків на скелях. Та все ж кілька пам'яток цього типу залишаються ще недовивченими і, напевно, все ще не відкриті. На відміну від класичних об'єктів археології, печери зберігають об'єм, планувальну структуру. Вони є туристично привабливими об'єктами. Вивчення скельно-печерних комплексів каньйону Дністра збільшує їхню цінність як частини матеріальної спадщини людства. Вони цікаві як пам'ятки геології, історії, архітектури, релігії, мистецтва і з кожним роком досліджень лише відкриватимуть свій потенціал.

Павло НЕЧИТАЙЛО
кандидат історичних наук,
ДП «НДЦ «Охоронна археологічна
служба України» ІА НАН України

Богдан РІДУШ
доктор історичних наук,
Чернівецький національний
університет імені Юрія Федьковича



Тамгоподібний знак і хрест на підлозі зі скельно-печерного комплексу біля с. Василівка

СЛОВО ДО ЧИТАЧА	3
НАЙДАВНІШЕ МИНУЛЕ УКРАЇНИ: ЕПОХА КАМЕНЮ	7
<i>Гортаючи перші сторінки історії: давні збирачі та мисливці</i>	<i>9</i>
Перші етапи освоєння території сучасної України давньою людиною	27
Крим часів палеоліту	34
Найдавніші мешканці Центральної України	46
Амвросіївка — пам'ятка палеолітичних мисливців на бізонів	58
Гінцівська стоянка: сучасні розкопки та відкриття	66
Споконвічне перехрестя культурних шляхів	72
<i>Рекомендована література</i>	<i>78</i>
ЕНЕОЛІТ — ДОБА БРОНЗИ	81
<i>Пам'ятки давніх скотарів, землеробів і металургів</i>	<i>83</i>
Перші кроки землеробів на сучасних українських землях	94
Поселення-гігант Тальянки — перлина енеолітичного світу	98
Ожеве — «острів скарбів»	106
Таємниці печери Вертеба	111
Майстерня прадавніх металургів на річці Смотрич	120
Курган Сура-Оба	124
Картамиський гірничо-металургійний комплекс доби бронзи	131
<i>Рекомендована література</i>	<i>137</i>
ДОБА РАННЬОГО ЗАЛІЗА (від кіммерійців до сарматів)	139
<i>Слідами перших кочовиків та їхніх осілих сусідів</i>	<i>141</i>
Більське городище — загадкове місто Гелон Геродота	152
Лита Могила. Хто влаштував найбільше поховальне вогнище?	161
Кургани аристократії скіфського часу на Харківщині	173
Великий Рижанівський курган скіфської еліти	183
Скіфський царський Олександропольський курган	190
Пізні скіфи у пониззі Дніпра. Червоний Маяк. Хто такі пізні скіфи?	198
Могила сарматського «царя» неподалік Ольвії	203
<i>Рекомендована література</i>	<i>209</i>

МІСТА І ДЕРЖАВИ АНТИЧНОСТІ	211
<i>Давні греки на півдні України</i>	213
Борисфен	217
Ольвія Понтійська	223
Херсонес — Херсон — Корсунь	229
Давнє місто Тіра	238
<i>Рекомендована література</i>	244
ВІД ВЕНЕДІВ ДО АНТІВ	247
<i>На східних кордонах європейського Барбарікуму</i>	249
Малокопанський археологічний комплекс	257
Дружинний могильник на Сеймі	266
Поховання свєбського «князя» у Карові	274
Поселення германців на Стирі	280
За 200 римських миль від лімесу: загадки майстрів	288
За 200 римських миль від лімесу: римляни на Дністрі	299
Війтенки — перехрестя шляхів пізньоримського часу	304
<i>Рекомендована література</i>	313
ВІД СЕРЕДНЬОВІЧЧЯ ДО РАННЬОГО МОДЕРНУ	315
<i>Від союзів племен до національної держави</i>	317
Скарб срібних прикрас VIII ст. з Андріяшівки на Сулі	333
«Скарби» давньоруського Виповзова на Десні	337
Скарби ювелірних виробів із літописного Возв'язля	341
Археологічні дослідження Київського Подолу	344
Середньовічні старожитності балтів у Пороссі	349
Десятинна церква — перший кам'яний храм Русі	355
Михайлівський Золотоверхий монастир — нові сторінки історії Києва	361
Кам'янець-Подільський: татарський, польський, османський... ..	369
Скельно-печерні пам'ятки Дністровського каньйону	378
Полтава, відкрита археологами	388
Невідомими стежками археології Південної Русі	396
У пошуках «Синьої Води»	402
Гетьманська столиця Батурин	409
Археологія долокаційного Львова	415
Оборонні укріплення Львова	422
Сакральний Львів	428
Комунікації Львова у світлі археологічних досліджень	434
<i>Рекомендована література</i>	442