

Кам'янець-Подільський державний історичний музей-заповідник
Інститут археології Національної академії наук України
Кам'янець-Подільський національний університет імені Івана Огієнка

ЗБІРНИК МАТЕРІАЛІВ АРХЕОЛОГІЯ & ФОРТИФІКАЦІЯ УКРАЇНИ

*ХІІ Всеукраїнської науково-практичної конференції
Кам'янець-Подільського державного історичного музею-заповідника,
приуроченої 100-літній річниці з дня народження відомої дослідниці,
археолога-трипільознавця Тамари Григорівни Мовши
(1922–2003)*

Кам'янець-Подільський
2023

УДК 902.2:623.1](477.43)(063)
ББК 63.4(4Укр33)+68.516.121
А 87

Рекомендовано до друку науково-методичною радою
Кам'янець-Подільського державного історичного музею-заповідника
(протокол № 6 від 29.03.2023 р.)

Рецензенти:

- С. В. Терський,** доктор історичних наук, професор Інституту гуманітарних та соціальних наук Національного університету «Львівська політехніка», провідний науковий працівник Львівського історичного музею;
Т. М. Ткачук, кандидат історичних наук, завідувач відділу археології Національного заповідника «Давній Галич».

Редакційна колегія:

- О. О. Заремба,** директор Кам'янець-Подільського державного історичного музею-заповідника (головний редактор);
Є. Ю. Левінзон, молодший науковий співробітник Кам'янець-Подільського державного історичного музею-заповідника (відповідальний редактор);
С. Д. Смірнова, молодший науковий співробітник Кам'янець-Подільського державного історичного музею-заповідника (відповідальний секретар);
П. А. Болтанюк, завідувач сектору «Музей старожитностей» Кам'янець-Подільського державного історичного музею-заповідника;
В. А. Гуцал, кандидат історичних наук, доцент кафедри археології, спеціальних історичних та правознавчих дисциплін Кам'янець-Подільського національного університету ім. І. Огієнка;
О. Б. Комарніцький, доктор історичних наук, професор кафедри історії України Кам'янець-Подільського національного університету ім. І. Огієнка, голова Кам'янець-Подільського міського осередку Національної спілки краєзнавців України;
П. О. Нечитайло, кандидат історичних наук, керівник Кам'янець-Подільської архітектурно-археологічної експедиції ДП «НДЦ «ОАСУ» Інституту археології НАН України;
О. Л. Баженов, кандидат історичних наук, доцент кафедри археології, спеціальних історичних та правознавчих дисциплін Кам'янець-Подільського національного університету ім. І. Огієнка;
О. Д. Могилов, кандидат історичних наук, старший науковий співробітник Інституту археології НАН України;
Б. С. Строцький, кандидат історичних наук, директор ДП «Подільська археологія» ДП «НДЦ «ОАСУ» Інституту археології НАН України;
А. Б. Задорожнюк, кандидат історичних наук, доцент кафедри історії України Кам'янець-Подільського національного університету ім. І. Огієнка.

Археологія & Фортифікація України : зб. матеріалів XII Всеукраїнської наук.-практ. конференції / редкол.: О. О. Заремба (голова) та ін. Кам'янець-Подільський : ФОП Панькова А. С., 2023. 322 с.

ISBN 978-617-7773-45-9

Видання розраховане на науковців, працівників музейної сфери, викладачів суспільних дисциплін і студентів.

Усі опубліковані в збірнику матеріали подаються в авторській редакції. За достовірність наведених даних та посилань несе відповідальність автор публікації.

Позиція редакції необов'язково збігається з позицією авторів.

Адреса редакційної колегії:

Кам'янець-Подільський державний історичний музей-заповідник,
вул. Іоанно-Предтечинська, 2, м. Кам'янець-Подільський, 32301

ISBN 978-617-7773-45-9



ТАМАРА ГРИГОРІВНА МОВША
(1922–2003)

ЗМІСТ

Секція 1. ТАМАРА МОВША – АРХЕОЛОГ, ДОСЛІДНИЦЯ ТРИПІЛЬСЬКОЇ КУЛЬТУРИ

Білоусько В., Бузян Г. Тамара Мовша – творець музею трипільської культури в Переяславі	6
Смірнова С. Дослідження Тамари Мовши на Кам'яниччині	15

Секція 2. ДАВНЯ АРХЕОЛОГІЯ УКРАЇНИ

Ткачук Т., Креховецький І., Яковишина Я., Фіголь А. Поселення трипільля а на Верхньому Подністров'ї	24
Овчинников Е. Трипільське укріплене поселення на Старокиївській горі	31
Сохацький М., Дудар О., Бойко М. Археологічні дослідження у Васильківцях	40
Захар'єв В. Дунаєвеччина – край трипільський	49
Мороз Г. Знахідки з трипільського поселення на збриському полі	55
Могилів О. Про один тип черпаків доби раннього заліза в Українському Лісостепу	60
Фрунт О. Унікальний тип бронзових дзвіночків ранньоскіфського часу	66
Павлик О., Прядко О., Гольонко В. Нові археологічні знахідки з пам'яток у нижніх течіях рр. Броварка та Гнилка поблизу с. Велика Каратуль на Переяславщині	71

Секція 3. СЕРЕДНЬОВІЧНА АРХЕОЛОГІЯ УКРАЇНИ

Аксьонов В. Прикраси з мушель морських моллюсків у аланського населення Верхнього Салтова (знахідки останніх років)	78
Нечитайло П. Дослідження об'єкту №5 на Польському ринку в Кам'янці-Подільському	89
Осадчий Є., Качура О. Горюньська комора-пуня XVII століття з посаду міста Путивль	102
Ільків М. Деталі порохівниць з матеріалів археологічних досліджень Хотинської фортеці	107

Секція 4. ІСТОРІЯ ТА РОЗВИТОК ФОРТИФІКАЦІЇ З НАЙДАВНІШИХ ЧАСІВ ДО XVIII ст.

Скиба А., Черниш С., Синиця Є. Цитадель Пастирського городища	117
Григор'єва Ю. Фортифікації літописного племені уличів на прикладі городища поблизу с. Гостинне Немирівського району Вінницької області	125
Сандуляк В. Укріплення слов'яно-руського часу на території Хотинської фортеці	129
Пагор В. Прибережна башта Польської брами: нові історико-архітектурні дослідження	140
Прядко О. Гельмязівська фортеця XVII–XVIII ст.	145
Ситий Ю. Природні особливості місцевості та причини побудови Конотопської фортеці	151
Литвинчук І., Савчин І. Використання ресурсів ГІС та методів цифрового об'ємно-просторового моделювання у реконструкції оборонного замку м. Вінниці на острові Фестивальному (кол. О. Кемпа) XVI–XVII ст.	154

ЗМІСТ

Секція 5. ІСТОРИОГРАФІЯ І ДЖЕРЕЛЬНА БАЗА АРХЕОЛОГІЧНИХ ТА АРХІТЕКТУРНО-ФОРТИФІКАЦІЙНИХ ДОСЛІДЖЕНЬ

Тарасенко І. Пам'ятки доби енеоліту, досліджені новобудовними експедиціями у 1950-х рр.	160
Старенький І., Левінзон Є. Археологічна колекція М. С. Борковського у фондах Кам'янець-Подільського музею	166
Тимків С., Семенчук С. Археологічні дослідження літописного городця та губина, експедиціями В. І. Якубовського	173
Западенко І. Архітектори Меджибізького замку II половини XVI ст. Ян Бонк і Христофор Боццано (Бодзан)	182
Леськів І. Компетентність та достовірність польських публікацій XIX століття про перебудови Меджибізького замку в період турецької окупації Поділля	188
Ляшко Ю. Сучасний погляд на ідентифікацію літописного поселення Радивонове: географічно-історичний аспект	195
Задорожнюк А. Кам'янецькі драгомани у прикордонних комунікаціях другої половини XVIII – початку XIX ст.	198

Секція 6. ЕВОЛЮЦІЯ ФОРТИФІКАЦІЇ XIX-XX ст.

Дідик В. Повторне використання земляних насипів давніх поховальних споруд у військово-інженерній практиці Української лінії	203
Дацюк О. Фланкуючі споруди в архітектурі Київської фортеці	212
Ніколаєва А. Внутрішнє облаштування Кам'янецького виправного арештантського відділення	221
Ющенко М. Передмостове укріплення сівка-мартинів 1854-1914 рр. (Brückenkopf Siwka-Martynow)	228
Кузяк О. Радянські бомбосховища цивільної оборони 1960-80-х рр.	240

Секція 7. ЗБЕРЕЖЕННЯ ТА ПОПУЛЯРИЗАЦІЯ КУЛЬТУРНОЇ СПАДЩИНИ

Гурська К. Архітектурна спадщина Острожчини: до питань про замок у Новокосянтинові.....	252
Кобаса Г. Збереження та популяризація археологічної фондової колекції в контексті грантової та експозиційної діяльності НЗ «Замки Тернопілля»	264
Романюк О. Музей під відкритим небом	267
Ярова Н. Перспективи археологічних досліджень на територіях маєтку графів Орловських та монастирського комплексу в селі Маліївці	275
Яшний Д. Війна із камінням: знищення фортифікаційної спадщини в окупованому Криму	284

Секція 8. НУМІЗМАТИКА, ГЕРАЛЬДИКА

Бакалець О. Генезис черняхівської культури на теренах Поділля (за скарбовими матеріалами Городоцького та Кам'янець-Подільського районів Хмельниччини)	290
Біла К. Атрибутика органів селянського самоврядування в Україні (друга половина XIX – початок XX ст.)	309

Микола Ільків,
кандидат історичних наук,
асистент кафедри всесвітньої історії
Чернівецького національного університету
імені Юрія Федьковича

ДЕТАЛІ ПОРОХІВНИЦЬ З МАТЕРІАЛІВ АРХЕОЛОГІЧНИХ ДОСЛІДЖЕНЬ ХОТИНСЬКОЇ ФОРТЕЦІ

Більше десятка знахідок, виявлених під час археологічних досліджень Хотинської фортеці, ідентифіковано як частини порохівниць. Це переважно деталі механізмів для закривання порохівниць. На основі аналогій виділено чотири виробу східних зразків (османського й іранського типів) та один європейського походження. Порохівниці характерні для XVII-XVIII ст., а за стратиграфічною позицією місцезнаходження й опосередкованими даними можуть датуватися останньою третинною XVII – першою третинною XVIII ст.

Ключові слова: порохівниці, натруски, механізм закривання, археологічні знахідки, Хотинська фортеця.

Поява та поширення вогнепальної зброї мали революційне значення в розвитку військової справи та для ходу історичного процесу загалом. Для ведення стрільби з вогнепальної зброї та її обслуговування використовувалося різного роду спорядження. На тривалий час одним із основних його складових стали порохівниці, призначені для зберігання димного пороху, захисту його від вологи та потенційного джерела вогню, а також перенесення та застосування однією людиною. Ємкості для пороху суттєво різнилися за формою, конструкцією та матеріалом виготовлення у залежності від часового проміжку побутування, регіональної специфіки, зброярських традицій, призначення та статусу власника цього елемента бойового ладунку. Порохівниці, виготовлені з рогу, кістки, дерева, шкіри, металу, мушлі, скла, нерідко художньо оздоблені та декоровані, датуються переважно у межах XVI–XIX ст., що пов'язано передусім із використанням різних зразків дульнозарядної ручної вогнепальної зброї. Навіть із появою унітарного патрона порохівниці не зникли як такі, залишившись переважно мисливським аксесуаром і частиною традиційної ноші, як, наприклад, на території Гуцульщини (Шухевич 1899, с. 152, 155).

Вельми популярними були порохівниці й на українських землях, що знайшло відображення не лише безпосередньо у військовій справі, а й геральдиці, сфрагістиці, вексилології, образотворчому мистецтві та фольклорі. Попри вагоме значення порохівниць, як невід'ємної складової вогнепального озброєння ранньонового часу, масштаби різних за спрямуванням досліджень щодо їх вивчення, особливо у вітчизняній історіографії, залишаються порівняно незначними. Дискусійними та недостатньо розробленими є питання атрибуції порохівниць, їх типології чи класифікації та навіть щодо відповідного термінологічно-понятійного апарату.

Історіографія. Порохівниці здавна привертали увагу зброєзнавців та колекціонерів, тому перші публікації цих елементів спорядження стосувалися предметів із приватних і музейних збірок (Яворницький 1990, с. 167, 168; Федорова 2013, с. 133, 144, 171, 173; Федорова 2015, с. 80, 81; Скирда, Скирда 2015, с. 118). Фундаментальною роботою, яка не втратила свого значення і сьогодні, стала книга Рея Рілінга, в якій зібрано інформацію про понад півтори тисячі порохівниць (Riling 1953). Також заслуговує на увагу посібник по цих аксесуарах до вогнепальної зброї Мартіна Райуелла (Rywell 1959).

Як слушно зауважили Ю. М. Берест і Ю. О. Пуголовок, у вітчизняній історіографії порохівниці довгий час залишалися поза дослідницькими інтересами фахівців (Берест, Пуголовок 2016, с. 239). Більшість публікацій, які побачили світ переважно в останні два-три десятиліття, містять описи порохівниць у контексті музейних предметів козацької доби або ж присвячені виключно цій категорії предметів. Це, наприклад, порохівниці із зібрання К. М. Скаржинської (Супруненко 1997, с. 116-119; Супруненко 2000, с. 87; Мокляк 2016, с. 67), з колекцій Національного музею історії України (Національний музей історії України 2001, с. 115, 196, № 213, 212; Попельницька 2017, с. 95, фото 17, 18), Полтавського краєзнавчого музею (Пуголовок 2004, с. 125-127), Музею українського народного декоративного мистецтва (Білоус 2008), Музею історії запорозького козацтва (Тітова 2011), Національного історико-культурного заповідника «Чигирин» (Диденко 2011, с. 202-207; Брель,

Левченко 2013, с. 163-164), Охтирського краєзнавчого музею (Берест, Пуголовок 2016), Національного заповідника «Хортиця» (Волков 2021, с. 130) й ін. Варто згадати також науково-популярне видання К. Лиши й Л. Білоус (2014). Узагальнюючий характер носить дослідження Є. Славутича, який на основі опрацювання низки колекцій українських музеїв здійснив спробу класифікації порохівниць XVII-XVIII ст. (Славутич 2005).

Серед археологічних матеріалів деталі чи фрагменти порохівниць трапляються нечасто. Відомо, наприклад, про подібні знахідки XVI-XVII ст. з низки угорських замків (Vörös 2003, р. 361, 362, ill. 7; Gál 2016, р. 137, fig. 3), з Порховської фортеці східніше Пскова (Кирпичников 1976), Тушинського табору під Москвою (Двуреченский 2008, с. 69, 85, рис. 12: 8). Ідентифіковані такі предмети бойового спорядження й на кількох пам'ятках у межах України. Ще під час розкопок Д. І. Яворницького в районі Чортомлицької Січі було виявлено, з поміж іншого, кістяну натруську й дерев'яну порохівницю (Еварницькій 1888, с. 85). Унікальними у цьому відношенні є матеріали розкопок поля битви під Берестечком 1651 р. Тут, завдяки вологому середовищу, добре збереглася органіка, в т.ч. порохівниці й натруски кількох різновидів: 1) у вигляді рогу, з дерев'яною основою та обшиті шкірою, з лійкою та дозатором пороху на торці; 2) конічні дерев'яні й обтягнуті шкірою, з боковою лійкою та вертикальною планкою-дозатором, з ременем і пряжкою для підвішування до пояса; 3) латунна та дерев'яні кулясті посудини малих розмірів; 4) дерев'яні та кістяні вироби у формі стилізованих коників (Свешніков 1992, с. 249-252, рис. 65: 3-5, 15; 66; Телегін, Винокур, Титова, Свешніков 1997, с. 122-123, рис. 56: 1-6). Дві залізні частини порохівниць XVIII ст. у вигляді коромисла на вертикальному стержні з петлею для підвішування виявлено під час археологічних досліджень містечка Самарі – Богородицької фортеці (Ковальова 2011, с. 205, 207, рис. 4: 13; Ковальова, Шалобудов 2013, с. 7, 8, рис. 2: 11, 12). Кістяні деталі порохівниці знайдено також у місті-фортеці Цареборисів на Харківщині (Голубева 2010, с. 31). На думку О. В. Коваленко, знахідки трубчастих заготовок із кісток великої рогатої худоби з культурних нашарувань Полтавського форштадту XVII-XVIII ст. дозволяють говорити про можливість функціонування тут косторізної майстерні, одним із напрямків спеціалізації якої було виготовлення порохівниць-натрусок (Коваленко 1999, с. 73-76, рис. 1: 1-4).

Таким чином, вкрай незначна кількість місцезнаходжень порохівниць серед археологічних матеріалів раннього нового часу може бути пов'язана, в т.ч., з властивостями матеріалів, з яких вони переважно виготовлялися. Яскраве підтвердження цьому – колекція знахідок з поля битви під Берестечком. Більшість порохівниць були зроблені майже виключно з дерева та шкіри, які в звичайному середовищі ґрунту не зберігаються. За кістяними чи металевими цвяшками, кільцями, петлями та пряжками, які часто мають дуже широкий спектр використання, ідентифікувати серед археологічних знахідок рештки порохівниць складно й доволі спірно. Навіть виготовлені із листової бронзи чи заліза корпуси порохівниць лише у виняткових випадках можуть вціліти настільки, щоб бути зафіксованими під час розкопок. З іншого боку, саме матеріали археологічних досліджень є більш інформативними у порівнянні з антикварними колекціями (Ільків 2019, с. 14), оскільки завдяки місцю та контексту знахідки дають можливість порушити значно ширший спектр питань стосовно особливостей розповсюдження та використання цього різновиду амуніції. Тому виявлення, ідентифікація та введення до наукового обігу кожної нової знахідки істотно доповнює наявну з цього приводу джерельну інформацію.

Термінологічний апарат. Контейнери для зберігання пороху поділяють на власне порохівниці (англ. powder flask) та натруски (англ. primer, priming flask). Перші слугували для зберігання гранульованого пороху, який засипали в ствол для ладування зброї, тоді як із натрусок насипали дрібнозернистий порох на полицю замка для затравки (Стоун 2010, с. 211-213, 654-657; Славутич 2012, с. 70-71, 75-76). Якщо такий поділ цього елемента спорядження є цілком зрозумілий і традиційний, то встановлення приналежності низки екземплярів до того чи іншого типу ємкостей часто залишаються необґрунтованими чи дискусійними. Ще більше це стосується археологічних знахідок, переважно вкрай фрагментованих. Інколи натруски могли бути просто зменшеною копією звичайних порохівниць (Стоун 2010, с. 211), тому чи не основним критерієм при такій ідентифікації конкретного екземпляру є його розміри. Якщо з умовно великими та малими виробами поділ може бути більш-менш зрозумілим, то ємкості «середнього» розміру однозначно зарахувати до порохівниць або натрусок непросто. Чіткої межі в їх об'ємі, якщо така й була у XVI-XVIII ст., не визначено, тому критерій розміру, як і форми виробу, не завжди може бути переконливим. Також не варто розглядати як характерну ознаку порохівниці чи натруски наявність або відсутність дозатора (див., наприклад, Білоус 2008, с. 8), який, завдяки фіксованому об'єму камери лійки й поворотному клапану-відсікачу, відмірював пороховий заряд для одного пострілу. Якщо дозатора не було

в конструкції порохівниці, для цього додатково використовувалася спеціального об'єму окрема мірка. Деякі натруски, – навпаки, – за відсутності особливої потреби в дозаторі, все таки були ним оснащені. Зрештою, порохівниці могли одночасно виконувати й функцію натрусок, коли додатково подрібнений із них порох годився для затравки вогнепальної зброї.

Без врахування перелічених вище моментів й критичного підходу при ідентифікації кожного конкретного виробу неминучими стануть помилки й суперечливі моменти. Наприклад, на Гуцульщині аж до початку ХХ ст. використовувалися порохові контейнери двох різновидів, які носили спільну назву «порошниця»: 1) округлої форми та вирізані з дерева «кубки»; 2) Y-подібні «рожки» чи «ріжки» з розвилки оленього рогу. Примітно, що як перші, так і другі оснащені на торцях однакової конструкції дозаторами та не мали значної різниці у розмірах. Етнографічно встановлено, що в кубках зберігали дрібний порох для підсіпки, а в ріжках – більш крупний для власне стрільби (Шухевич 1899, с. 152, 155, 259, 260, 308, 309, обр. 70: 1, 157, 200, 201; Дядюх-Богатько 2008, с. 33). Натомість, у класифікації Є. Славутича гуцульські ріжки-порохівниці були помилково віднесені до натрусок І типу (Славутич 2005, с. 105). Тому доцільніше в деяких випадках використовувати узагальнюючу назву «порохівниці», а поділ на власне порохівниці й натруски робити за наявності вагоміших для цього підстав. Такими можна вважати, наприклад: 1) надписи з назвою на самих виробках як, скажімо, «Ця натруска... Товариша Ко... цманського...» (1726 р.), «1731 году априла 20 дня сю натруску зделал Иван Корженко при крепость» (Липа Білоус 2014, с. 33, 36, 45); 2) знахідки порохівниць із рештками зерен чорного пороху; 3) достатньо інформативні описові повідомлення у писемних джерелах; 4) використання ідентифікованих зразків як прямих аналогій за формою, розмірами та конструкцією.

Продовжує існувати стереотип, хоча вже й не настільки стійкий, стосовно прив'язки порохівниць з території України майже виключно до козаків без належної аргументації такого твердження. Схожим чином ще остаточно не віджила тенденція, особливо у краєзнавчих розвідках, щодо найменування багатьох керамічних люльок, зразків холодної та вогнепальної зброї, кам'яних надмогильних хрестів раннього нового часу «козацькими» без обґрунтування такого означення. Натомість, певна частина предметів з музейних колекцій мають центральноєвропейське чи східне походження. Та й на українських землях використовували порохівниці далеко не лише представники козацького стану.

Недостатньо розробленою у вітчизняній історіографії залишається також термінологія щодо найменування різних частин порохівниць. Особливо це стосується їх металевих механізмів загалом та окремих деталей зокрема. Перші, скажімо, іменовували «замком порохівниці», «дозаторами від натруски» (Ковальова, Шалобудов, Харитоновна 2013, с. 7, 8, рис. 2: 11, 12; Славутич 2005, с. 109, 111), «пружинним важелем з кришкою» (Славутич 2005, с. 109, 111), тоді як для позначення останніх використовуються загальні терміни механіки: вісь, клапан, важіль, шарнір тощо.

Опис знахідок. Під час археологічних досліджень на території Хотинської фортеці виявлено значну колекцію матеріалів, пов'язаних із холодною та вогнепальною зброєю. Ще на момент розкопок у 2018 р. деякі з них були ідентифіковані як елементи порохівниць, а зараз до цього переліку зараховано 12 індивідуальних знахідок. Перша знахідка виявлена на території Привратного двору Хотинського замку (розкоп № 4) в ході роботи археологічної експедиції Чернівецького національного університету імені Юрія Федьковича та Чернівецької філії ДП «НДЦ «ОАСУ» Інституту археології НАН України під керівництвом С. В. Пивоварова у 2006 р. (Пивоваров 2007, арк. 23, рис. 13: 10), решта – під час розкопок руїн мечеті у південній частині Нової фортеці (розкоп № 1) під керівництвом автора в 2018 р.

1) Механізм, який складається із семи деталей (рис. 1: 1). Шість із них виготовлені зі сплаву на основі міді. У вертикальному прорізі розширеного верхнього кінця металевого стержня з квадратним профілем (*f*) шарнірно закріплена у місці згину V-подібна пластина. Один її кінець – плоский, однакової товщини і плавно вигнутий, із втраченим закінченням (*a*); другий – перпендикулярно потовщений (*a'*), із зафіксованою із зовнішньої сторони перержавілою пластиною (*b*). На цій же осі (*d*), але вже ззовні розвилки стержня, вільно обертається U-подібна пластина (*c*). На нижній, конічно звуженій частині стержня вільно насаджена зігнута під тупим кутом пластина у формі стрілки (*e*), а на його кінці – нерухомо закріплена квадратова шайба (*g*).

2) Стержень зі сплаву на основі міді (*f*), верхній кінець якого трапецієподібно розширений, із вертикальним прорізом і циліндричною віссю (*d*) для шарнірного з'єднання (рис. 1: 4). Звужена нижня частина стержня має квадратний перетин із притупленими ребрами, нарізану зовнішню праву трикутну різьбу з великим кроком і висотою профілю, з нагвинченою низькою квадратною гайкою із звуженими краями по периметру (*g*). На стержень між розвилкою та гайкою насаджена

фігурна пластинка із плоским жолобком на одній зі сторін (*e*). Довжина стержня дорівнює 6,1 см; його перетин у верхній частині – 0,8×0,5 см.

3) Фігурна пластина S-подібної форми, зі сплаву на основі міді (рис. 1: 2). Має сліди зломів на обох звужених кінцях, на одному із яких вціліла половина круглого отвору. Один край виробу плавно потоншений, через що пластина характеризується витягнутим трикутним профілем. Довжина знахідки становить 7,4 см; максимальна ширина – 1,7 см; товщина – 0,2 см.

4) Фігурна пластина, виготовлена зі сплаву на основі міді, рівномірно розширена у вигляді видовженої трапеції, з D-подібним профілем (рис. 1: 3). Вигнутий і перпендикулярно оформлений кінець має сліди злomu та круглого отвору. Одна площина виробу – з округлими плавними обрисами, інша – плоска та із рештками закріпленої до неї перержавілої деталі з чорного металу. Розміри знахідки становлять 5,7×1,0×0,9 см.

5) Фігурна пластина, зі сплаву на основі міді, із взаємно перпендикулярними кінцями (рис. 1: 9). Один із кінців деформований і зламаний, має округлий виступ-петлю з круглим отвором. До однієї з площин на іншому кінці з допомогою круглого стержня-заклепки прикріплена сильно корозована деталь з чорного металу. Розміри знахідки – 7,4×0,9×1,2 см.

6) Петля для підвішування з підтрикутної форми рамкою та двостороннім рухливим кріпленням на круглій осі (рис. 1: 5). Виготовлена з бронзи. Ширина виробу дорівнює 2 см, висота – 2,3 см.

7-8) Два фрагменти перержавілої залізної балки з двома петлями для підвішування підпрямокутної форми (рис. 1: 7, 8). Кріплення петель до стержня аналогічне попередньому екземпляру. Петлі виготовлені з кольорового металу чи сплаву, покриті сильною корозією сірого кольору. Розміри петель – 1,8×1,2 см.

9) Вигнута фігурна деталь, виготовлена з латуні (?), частково деформована, з круглою пластиною з бортиком на одному кінці та лопаткоподібним розширенням на іншому (рис. 1: 6). Посередині в місці максимального потовщення – маленький круглий отвір; із плоскої сторони лопаткоподібного потовщення – невеличкий циліндричний виступ. Довжина знахідки становить 3,9 см; діаметр круглої пластиною з бортиком – 1,2 см.

10-11) Хомути до ремня з трапецієподібним профілем, із розширеним фігурним щитком та вузькою тильною планкою (рис. 1: 10, 11). Щиток ззовні Z-подібної форми, прикрашений рельєфною восьмипелюстковою розеткою посередині й двома більшими квітками із трьома подвійними пелюстками по боках, а також двома орнаментальними поясками по краях. Один щиток побував у вогні та зберігся лише частково. При тій самій реконструйованій ширині, він був дещо вищий і з масивнішими суцільними бортиками по боках. Виготовлені зі сплаву на основі міді. Розміри знахідок дорівнюють, відповідно: 3,2×1,7×0,4 см та 2,4×1,9×0,4 см.

12) Хомут до ремня з фігурним щитком, прикрашеним рельєфним S-подібним знаком і точками та двома орнаментальними смужками по краях, (рис. 1: 12). Має широку тильну планку й трапецієподібний у перерізі. Виготовлений із бронзи; розміри – 1,5×2,2×0,45 см.

Аналогії та атрибуція. За віднайденими аналогіями, знахідки 1-9 ідентифіковано як металеві деталі порохівниць. Так, для знахідок 1-4 особливо показова османська порохівниця, подарована разом з іншими предметами парадного озброєння та спорядження французькому королю Людовику XV турецьким послом Мехмедом Саїд-Ефенді під час аудієнції в 1742 р. Вона фігурує в документі з переліком дарів посольства 1741 р. як «порохівниця з діамантами» (Gösek 1987, р. 144) та зберігається в Музеї армії (м. Париж) (рис. 2). Порохівниця завдовжки 14 см була виготовлена орієнтовно у 30-х роках XVIII ст. в Османській імперії з латуні, а також позолоченого срібла, емалі та коштовного каміння: діамантів, смарагдів, рубінів. Важливо, що механізм закривання порохівниці конструктивно тотожний описаним вище знахідкам з Хотинської фортеці. Тобто, крізь круглий у перетині корпус порохівниці у вигляді сильно вигнутого рогу продівався приблизно посередині металевий стержень (*f*), який у верхній частині мав упор-пластинку (*e*), а в нижній – фіксувався квадратною шайбою чи гайкою (*g*). До верхньої частини стержня з допомогою циліндричного шарнірного з'єднання (*d*) кріпився вигнутий важіль. Одне його плече у вигляді S-подібної широкої пластили (*a*) мало на кінці округлий клапан, який закривав лійку порохівниці. До другого плеча (*a'*) кріпилася пластинчаста стальна пружина (*b*), яка іншим кінцем фіксувалася між корпусом порохівниці та пластинкою-упором (*e*) і слугувала для фіксації механізму в закритому положенні. Товщина корпусу порохівниці, судячи з максимальної відстані між пластинкою-упором (*e*) і гайкою (*g*), дорівнювала приблизно 3,2 см. При утримуванні порохівниці за розширену частину корпусу в кисті руки й натисканні великим пальцем на плече важеля з пружиною піднімався клапан, який відкривав отвір для висипання пороху.

Морфологічно близька до попередньої аналогії порохівниця зберігається в Чернігівському державному історичному музеї ім. В. В.Тарновського (рис. 3: 1). Такого ж різновиду антикварні речі фігурували на аукціонах Christie's та Viology. У першому випадку це була османська шкіряна порохівниця XVIII ст. висотою 13,3 см, яка мала пружинний механізм зі сплаву на основі міді із заглибленим рослинним орнаментом та деталі зі слонової кістки (рис. 3: 2). У другому – бронзовий механізм з Ізмаїльської фортеці (?) із рослинним декором і надписом арабською в'яззю.

На основі компактного знаходження поряд, наведених аналогій і конструктивної сумісності є підстави припускати, що знахідки 2-4 з Хотинської фортеці були деталями одного механізму до порохівниці, а дві фігурні пластини є, таким чином, його розламаним навпіл V-подібним важелем (рис. 1: 2-3).

До порохівниці іншої конструкції віднесено фігурну пластину 5 (рис. 1: 9). Очевидно, це частина плеча важеля, до якого кріпилася сталеві пружина. Округлий виступ з отвором призначався, таким чином, для кріплення петлі, за яку з допомогою шкіряного ремня підвішувалася порохівниця. Бронзова петля такого зразка із підтрикутною рамкою і віссю для шарнірного з'єднання теж знайдена поруч (рис. 1: 5). Частинами одного важеля також були, очевидно, фрагменти перержавілого залізного стержня з двома підпрямокутними петлями з аналогічним кріпленням (рис. 1: 7, 8).

Важелі та петлі такого типу характерні для іранських (перських) порохівниць двох типів. Перший різновид порохівниць (IV тип натрусок, за Є. Славутичем (2005, с. 109-110, рис. 5.1, 5.2); тип А, за Н. О. Tantawy, R I. Elsiedy (2018, р. 148-149, fig. 1, 2) мав ємність у вигляді дугасто вигнутого тваринного рогу, виготовлену з бронзи, дерева, сталі, слонової кістки, рогу, шкіри тощо. Широкий кінець контейнера під порох закривався кришкою, а вузький – рухомим клапаном на важелі (рис. 4: 1, 2). Механізм останнього шарнірно кріпився на внутрішній стороні рогу. Датуються такі вироби переважно XVIII-XIX ст. Вони мали значне поширення на українських землях, свідчення чому – їх порівняно значна кількість у музейних колекціях.

Порохівниці іншого зразка (V тип натрусок, за Є. Славутичем (2005, с. 110, рис. 6); тип В, за Н. О. Tantawy, R I. Elsiedy (2018, р. 149-150, fig. 3), частинами яких могли бути дані чотири знахідки з Хотинської фортеці, мали форму півмісяця, човника чи то водоплавного птаха. Вони майже повністю виготовлені з металу (латуні, сталі, срібла), а круглий у перетині корпус розкривався посередині по вертикалі. Тильний бік таких виробів теж звужений, його кінець фігурно вигнутий донизу та закінчується голівкою лебедя, шишкою чи бутонем (рис. 4: 4). Нерідко датуються такі порохівниці XVIII ст., хоча на іконографічному матеріалі фіксуються вже з XVI ст. (Tantawy, Elsiedy 2018, р. 150) Порохівниці такого типу морфологічно й конструктивно близькі до індійських виробів (напр., Born 1942).

В останньому типі порохівниць плече важеля для натискання часто закінчувалося фігурним завитком, хоча трапляються і більш прості як хотинська знахідка (рис. 1: 9). Петлі для підвішування у виробів цього типу теж переважно інші. Тому більш вірогідним є приналежність знахідок 5-8 з Хотинської фортеці до першого різновиду іранських порохівниць.

Ще один різновид порохівниць представлений сильно деформованим і невеликого розміру важелем із клапаном (рис. 1: 6). Довжина плеча важеля від осі до клапана, який закривав отвір порохівниці, зовсім незначна. Тому через отвір він міг шарнірно кріпитися зовсім близько до краю лійки, яка в даному випадку теж була, очевидно, металевою. Плече для натискання пальцем для зручності овально розширене на кінці, зміщене в бік по відношенню до клапана й кріплення, а на зворотній площині до циліндричного виступу кріпилася пластинчаста пружина, яка утримувала механізм у закритому положенні. Схожі механізми характерні передусім для різних типів європейських порохівниць з округлим, трикутним чи вигнутим корпусом (рис. 5). Варто, однак, зазначити, що більшість важелів – симетричні й не мають наявного в хотинського екземпляру додаткового вигину. Конструктивно близький механізм на металевій кришці з дозатором відомий, наприклад, на роговій порохівниці з сюжетним різьбленням із Німеччини, яка датується близько 1600 р. (рис. 5: 3) (Липа, Білоус 2014, с. 15).

До порохівниць з певною умовністю віднесено також ремінні хомути з фігурними щитками й трапецієподібним профілем (рис. 1: 10-12). По перше, вони виявлені поруч з іншими деталями в тих же стратиграфічних умовах. По-друге, аналогії цим елементам віднаходимо на тій же порохівниці, що була серед дарунків Людовику XV від Мехмеда Саїд-Ефенді 1742 р. Її реміні для носіння фіксувалися більш ніж десятком однакових хомутів з фігурними щитками й рослинним декором (рис. 2). По-третє, ширина отворів меншого за розмірами хомута й згаданих вище петель для підвішування порохівниць фактично тотожні й, відповідно, були призначені для однакових ремнів. Бронзові хомути варто відносити до східних зразків порохівниць, на що вказують характерні рос-

линні мотиви в їх орнаментиці. Довжина ременів, таким чином, регулювалася й дозволяла носити порохівниці на поясі, через плече або на шії.

Таким чином, 12 знахідок металевих виробів з Хотинської фортеці ідентифіковано як частини не менше 5 порохівниць. Більшість із них (8 одиниць) є деталями механізмів для закривання порохівниць. Попри фрагментарність матеріалу виділено виробу східних зразків (2 османського, 2 іранського чи, менш ймовірно, індо-іранського типів) та європейського (німецького?) походження. Османські порохівниці мали переважно одинарний підвіс із допомогою петлі на єдиному для всього механізму шарнірному з'єднанні, а також важіль, плечі якого розташовувалися один до одного під гострим кутом. Іранського зразка порохівниці були, як правило, оснащені двома петлями для підвішування. Вони рухомо кріпилися до важеля, плечі якого розходилися від осі під тупим кутом. Такі порохівниці характерні для XVII-XVIII ст., але за стратиграфічною позицією місцезнаходження й опосередкованими даними можна запропонувати більш вузьке датування – остання третина XVII – перша третина XVIII ст. Незважаючи на археологічно зафіксовані сліди косторізно та бронзолivarної справи на території фортеці, на даний момент немає вагомих підстав говорити про місцеве виробництво порохівниць.

ЛІТЕРАТУРА

- Білоус, Л. 2008. *Українські порохівниці XVII – початку XX століть в колекції Музею українського народного декоративного мистецтва: Каталог*. Київ: Родовід.
- Брель, О., Левченко, Н. 2013. Елементи поясного спорядження козака XVII-XVIII ст. зі збірки музею Б. Хмельницького Національного історико-культурного заповідника «Чигирин». *Нові дослідження пам'яток козацької доби в Україні*, 22 (1), с. 159-165.
- Волков, А. В. 2021. Косторізна справа Кам'янської Січі. *Археологія*, 3, с. 130-145.
- Голубева, І. 2010. Місто-фортеця Цареборисів: результати та перспективи археологічних досліджень. *Нові дослідження пам'яток козацької доби в Україні*, 19, с. 29-32.
- Двуреченский, О. В. 2008. Предметы вооружения и снаряжения всадника и верхового коня из сборов на территории Тушинского лагеря. В: Двуреченский, О. В. (ред.). *Военная археология. Сборник материалов семинара при Государственном историческом музее*. – Москва: Квадрига, с. 55-93.
- Диденко, Я. Л. 2011. Казацкое снаряжение из фондовой коллекции Национального историко-культурного заповедника «Чигирин»: пороховницы XVIII столетия. В: Ефимов, С. В. (ред.). *Война и оружие. Новые исследования и материалы*. Материалы II Международной научно-практической конференции (18-20 мая 2011 г.). Санкт-Петербург: ВИМАИВиВС, 1, с. 202-207.
- Дядюх-Богатько, Н. 2008. Декоративна зброя на Гуцульщині у XVIII-XIX ст. (історія, типологія). *Народна творчість та етнографія*, 1, с. 31-37.
- Ільків, М. В. 2019. *Портативний сонячний годинник із Хотинської фортеці: атрибуція, особливості використання, просторово-часовий контекст*. Чернівці: Технодрук.
- Кирпичников, А. Н. 1976. Пороховница XVI в., найденная в Порхове. В: Вагнер, Г. К. и др. (ред.). *Средневековая Русь*. Москва: Наука, с. 332-335.
- Коваленко, О. В. 1999. Сліди косторізного виробництва на Полтавському форштадті XVII-XVIII ст. В: Супруненко, О. Б. (ред.). *Полтавський археологічний збірник – 1999 (до 1100-ліття м. Полтава за результатами археологічних досліджень)*. Полтава: Археологія, с. 73-77.
- Ковальова, І. Ф. 2011. Про сучасний стан досліджень житлової забудови Новобогородицької фортеці. В: Світленко, С. І. та ін. (ред.). *Придніпров'я: історико-краєзнавчі дослідження*. Дніпропетровськ: Вид-во Дніпропетр. нац. ун-ту, 9, с. 199-208.
- Ковальова, І. Ф., Шалобудов, В. М., Харитонов, О. В. 2013. *Каталог старожитностей доби пізнього середньовіччя містечка Самарь та Богородицької фортеці*. Дніпропетровськ: Ліра.
- Липа, К., Білоус, Л. 2014. *Козацька порохівниця. Амуніція вояків відкриває свої секрети*. Київ: Laurus.
- Мокляк, В. О. 2016. Козацька старовина у зібранні К. М. Скаржинської: питання вивчення колекції. В: Супруненко, О. Б. (ред.). *Старожитності Посулья*. Київ: Центр пам'ятокознавства НАН України та УТОПІК.
- Національний музей історії України*. Науково-популярний фотоальбом. 2001. Київ: ЕММА.

- Пивоваров, С. В. 2007. *Звіт про археологічні дослідження Хотинської фортеці в 2006 р.* Науковий архів БЦАД, ф. 3, оп. 1, од.зб. 12.
- Пуголовок, Ю. 2004. Порохівниця XVIII ст. з Полтавщини. *Нові дослідження пам'яток козацької доби в Україні*, 13, с. 125-127.
- Свешніков, І. К. 1992. *Битва під Берестечком*. Львів: Слово.
- Скирда, В. В., Скирда, І. М. 2015. Козацька проблематика на археологічних з'їздах. В: Власенко, В. М. та ін. (ред.). *Козацькі старожитності Лівобережжя Дніпра XV-XVIII століття*. Збірник матеріалів I Міжрегіональних археологічних читань (Охтирка, 19-20 жовтня 2015 р.). Суми: Сумський державний університет, с. 116-121.
- Славутич, Є. 2005. Порохівниця – складова воєнного спорядження українських військ XVII–XVIII ст.: спроба класифікації. *Історико-географічні дослідження в Україні*, 8, с. 100-128.
- Славутич, Є. В. 2012. *Військовий костюм в Українській козацькій державі: Уніформологічний словник*. Київ: Інститут історії України НАН України.
- Стоун, Дж. К. 2010. *Большая энциклопедия оружия и доспехов = Оружие и доспехи всех времен и народов*. Москва: Астрель.
- Супруненко, О. 1997. Козацька натруска із зібрання К. М. Скаржинської. *Нові дослідження пам'яток козацької доби в Україні*, 6, с. 116-119.
- Супруненко, О. Б. 2000. *Археологія в діяльності першого приватного музею України (Лубенський музей К. М. Скаржинської)*. Київ; Полтава: Археологія.
- Телегін, Д. Я., Винокур, І. С., Титова, О. М., Свешніков, І. К. 1997. *Археологія доби українського козацтва XVI–XVIII ст.* Київ: ІЗМН.
- Титова, І. С. 2011. Колекція рогових порохівниць XVIII ст. в Музеї історії запорозького козацтва. В: Мірущенко, О. (ред.) *Заповідна Хортиця*. Запоріжжя: A&V.Art GROUP, с. 68-73.
- Федорова, Л. Д. 2013. *З історії пам'яток охоронної та музейної справи у Наддніпрянській Україні. 1870-1910-і рр.* Київ: Інститут історії України НАН України.
- Федорова, Л. Д. 2015. Приватні зібрання української старовини Василя та Миколи Тарновських у контексті історії музейної справи в Києві. *Український історичний журнал*, 6, с. 69-88.
- Шухевич, В. 1899. *Гуцульщина*. Ч. 1-2. Львів: НТШ.
- Эварницкій Д. И. 1888. *Запорожье въ остаткахъ старины и преданіяхъ народа*. С.-Петербургъ: Издание Л. Ф. Пантелеева, Ч. II.
- Яворницький Д. І. 1990. *Історія запорізьких козаків*. Т. 1. Львів: Світ.
- Born W. 1942. Ivory Powder Flasks from the Mughal Period. *Ars Islamica*, Vol. 9, p. 93-111.
- Gál, E. 2016. Objects made from tusk, bone, and antler from the Ottoman-Turkish fort at barcs, Hungary. In: Kovács Gy., Zatykó Cs. (eds.). *“Per sylvam et per lacus nimios”. The Medieval and Ottoman Period in Southern Transdanubia, Southwest Hungary: the Contribution of the Natural Sciences*. Budapest: Institute of Archaeology, p. 133-143.
- Göcek F. M. 1987. *East Encounters West. France and the Ottoman Empire in the Eighteenth Century*. New York; Oxford: Oxford University Press.
- Grancsay, S. V. 1986. *Arms & Armor. From Metropolitan Museum of Art Bulletin 1920-1964*. New York: The Metropolitan Museum of Art.
- Riling, R. 1953. *The Powder Flask Book*. New Hope: The River House by Robert Halyer.
- Rywell, M. 1959. *The Powder Flask: The Complete Guide for the Collector of the Principal Accessory to the Firearm*. Harriman: Pioneer Press.
- Tantawy H. O., Elsiedy R. I. 2018. Persian powder flasks preserved in the Gayer-Anderson Museum in Cairo: an archaeological and artistic study. *Shedet*, 5, p. 138-161.
- Vörös, I. 2003. Sixteenth- and Seventeenth-century Animal Bone Finds in Hungary. In: Gerelyes, I., Kovacs, G. (eds.). *Archaeology of the Ottoman Period in Hungary* (Papers of the conference held at the Hungarian National Museum, Budapest, 24-26 May 2000). Budapest: Hungarian National Museum, p. 351-364.

Ilkiv Mykola,
PhD in History, Assistant Professor,
the Department of World History,
Yuriy Fedkovych Chernivtsi National University

DETAILS OF POWDER FLASKS FROM THE MATERIALS OF ARCHAEOLOGICAL RESEARCH OF THE KHOTYN FORTRESS

Twelve finds of metal products from the Khotyn fortress have been identified as parts of at least 5 powder flasks. Most of them (8 units) are details of the mechanisms for closing the powder flasks. Despite the fragmentary nature of the material, products of Eastern samples (2 Ottoman, 2 Iranian or, less likely, Indo-Iranian types) and European (German?) origin were selected. Such powder flasks were characteristic of the 17th-18th centuries, but based on the stratigraphic position of the location and indirect data, a narrower dating can be proposed – the last third of the 17th – the first third of the 18th centuries. Despite the archaeologically recorded traces of bone-cutting and bronze-casting on the territory of the fortress, at the moment there are no good reasons to talk about the local production of powder flasks.

Keywords: powder flasks, priming flask, closing mechanism, archaeological finds, Khotyn fortress.

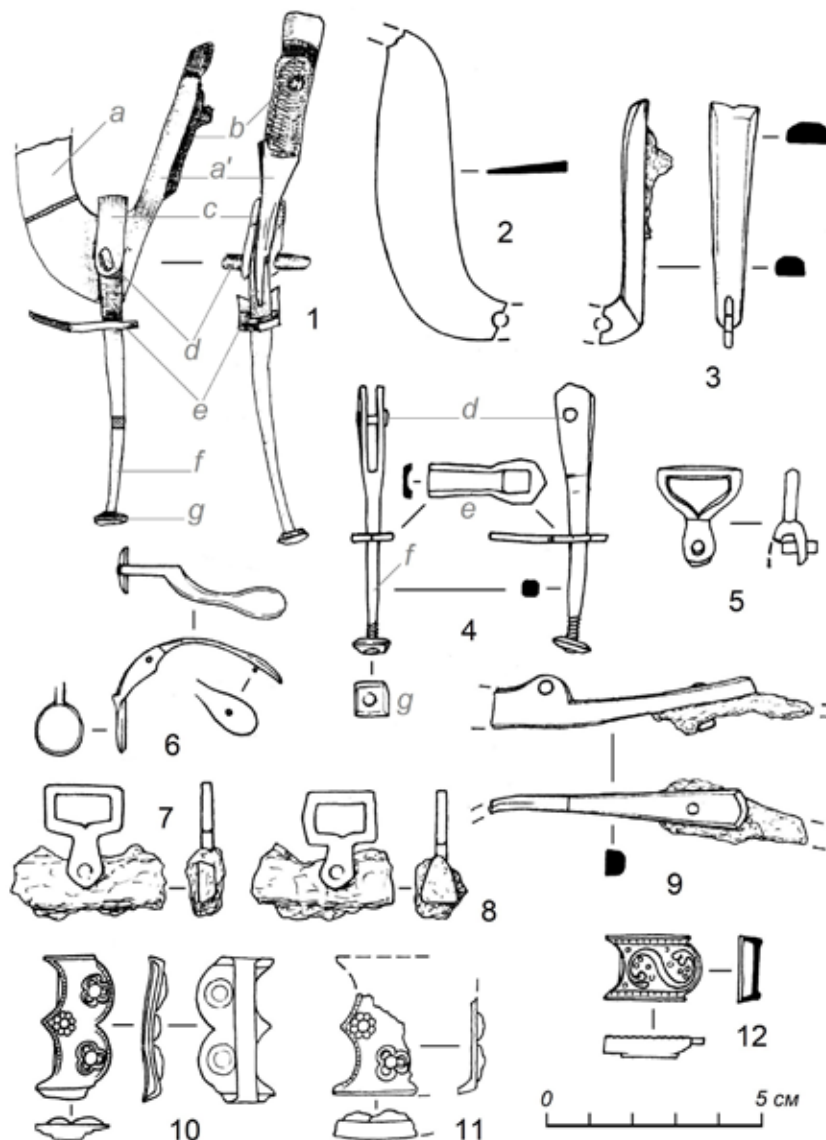


Рис. 1. Деталі порохівниць з матеріалів археологічних досліджень Хотинської фортеці:
1 – Привратний двір замку, розкоп № 4 (за Пивоваров 2007);
2–12 – Нова фортеця, східніше руїн мечеті валіде-султан, розкоп № 1)



Рис. 2. Османська порохівниця, подарована французькому королю Людовику XV турецьким послом Мехмедом Саїд-Ефенді в 1742 р. (Музей армії в м. Париж)



*Рис. 3. Османські порохівниці
(1 – Чернігівський державний історичний музей ім. В. В. Тарновського; 2 – аукціон Christie's)*



Рис. 4. Порохівниці перських зразків



Рис. 5.
Зразки європейських
порохівниць
(2 – саксонська
порохівниця кінця XVI ст.
(за Grančsaj 1986, р. 44);
3, 4 – німецькі порохівниці
бл. 1600 р. (за Ліпа,
Білоус 2014)