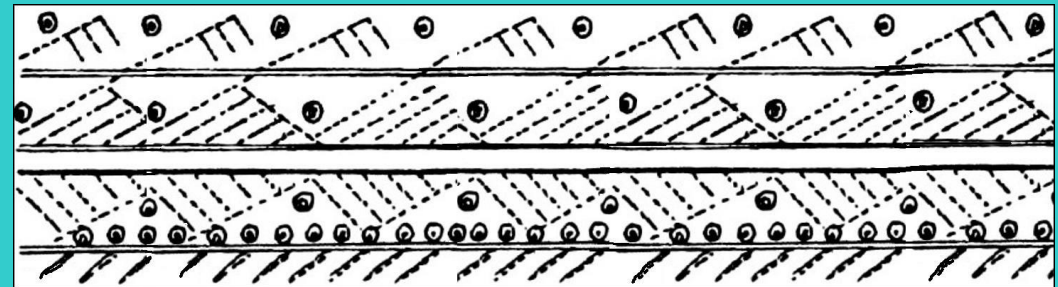


М. В. Ільків

**АРХЕОЛОГІЧНІ СТАРОЖИТНОСТІ**  
**ЧЕРНІВЕЦЬКОЇ ОБЛАСТІ**  
(доба раннього заліза)



Міністерство освіти і науки України  
Чернівецький національний університет  
імені Юрія Федьковича

**М. В. Ільків**

**АРХЕОЛОГІЧНІ СТАРОЖИТНОСТІ  
ЧЕРНІВЕЦЬКОЇ ОБЛАСТІ  
(доба раннього заліза)**

*Навчально-методичні рекомендації*

Чернівці – 2020

УДК 903(477.85)«638.3»(072)  
А 874

Рекомендовано до друку Вченою радою факультету історії,  
політології та міжнародних відносин  
Чернівецького національного університету  
імені Юрія Федьковича  
(протокол № 1 від 28.08.2020)

***Ільків М.В.***

**Археологічні старожитності Чернівецької області** (доба  
раннього заліза): Навчально-методичні рекомендації. –  
Чернівці, 2020. – 32 с.

Видання розраховане для навчально-методичного забезпечення  
практичних занять із навчального курсу «Археологія України» й  
містить тематичний план, перелік основної та додаткової літератури,  
довідково-узагальнюючу інформацію, контрольні питання й теми  
рекомендованих індивідуальних завдань.

Для студентів факультету історії, політології та міжнародних  
відносин Чернівецького національного університету імені Юрія  
Федьковича.

© Ільків М.В., 2020

© Чернівецький національний  
університет, 2020

Навчально-методичні рекомендації розраховані для однієї з тем практичних занять із курсу «Археологія України», хронологічно пов'язаної з появою та поширенням чорного металу, а також першими писемними згадками про місцеве населення, зокрема, слов'ян. На прикладі старожитностей Чернівецької області передбачено поглиблення знань із курсу, розвиток умінь і навичок, в т.ч. самостійної роботи з джерелами та літературою. Також можуть використовуватися як допоміжний матеріал із дисциплін «Археологія», «Основи археології», написання тематичних курсових і магістерських робіт чи в якості основи для окремого спецкурсу з археології Буковини.

№ п/п	Назви навчальних блоків і тем
Пам'ятки доби каменю й палеометалу	
1.1	Вступ до археології Буковини
1.2	Палеоліт межиріччя Верхнього Пруту та Середнього Дністра
1.3	Мезоліт та неоліт Буковини
1.4	Старожитності трипільської культури
1.5	Пам'ятки епохи бронзи на території Чернівецької області
Старожитності РЗВ, середньовіччя й ранньонового часу	
2.1	<b>Доба раннього заліза</b>
2.2	Старожитності пізньоримського часу
2.3	Слов'янські пам'ятки Буковини другої половини I тис. н.е.
2.4	Археологія княжої доби межиріччя Верхнього Пруту та Середнього Дністра
2.5	Старожитності пізнього середньовіччя та козацької доби
Польова, лабораторна та музейна робота	
3.1	Археологічна експозиція Чернівецького обласного краєзнавчого музею ( <i>інших музеїв</i> )
3.2	Археологічна розвідка в околицях населеного пункту ( <i>поселення, городище, могильник</i> )
3.3	Камеральна обробка матеріалу в археологічній лабораторії
3.4	Археологічний рисунок

## Тема 2.1. Доба раннього заліза

### План

1. Археологія передскіфського періоду.
2. Старожитності західноподільської групи скіфського часу.
3. Археологічні пам'ятки поянешти-лукашівської культури.
4. Етнокультурна ситуація в ранньоримський час:
  - а) старожитності осілого населення;
  - б) сарматські поховальні пам'ятки.

### Основна література

1. Абашина Н.С., Козак Д.Н., Синиця Є.В., Терпиловський Р.В. Давні слов'яни. Археологія та історія: навчальний посібник. – К.: Стародавній Світ, 2012. – 366 с.
2. Бандрівський М. Культурно-історичні процеси на Прикарпатті і Західному Поділлі в пізній період епохи бронзи – на початку доби раннього заліза. – Львів: Ін-т українознавства ім. І. Крип'якевича НАНУ, 2014. – 574 с.
3. Вакуленко Л.В. Пізньолатенський період на території Прикарпаття // Археологія. – 2020. – № 2. – С. 42-51.
4. Винокур І.С. Сармати у Прикарпатті // АС. – 2000. – Вип. 1. – С. 50-57.
5. Винокур І.С., Вакуленко Л.В. Киселевський могильник I – II вв. н.э. // КСИА. – 1967. – Вып. 112. – С. 126-131.
6. Войнаровський В.М. Нові пам'ятки ранньоримського часу в Буковинському Прикарпатті (до підгрунтя черняхівської культури в регіоні) // *Materialy i sprawozdania Rzeszowskiego osrodka archeologicznego*. – 1999. – Т. XX. – С. 189-216.
7. Войнаровський В. Сучасний стан та проблеми археологічного дослідження пам'яток римського часу Північної Буковини // МДАПВ. – 2005. – Вип. 9. – С. 174-193.
8. Козак Д.Н. Особливості етнічної історії східнокарпатського регіону в латенський час і в перших століттях нашої ери // Етногенез та етнічна історія населення Українських Карпат. – Львів, 1999. – Т. I: Археологія та антропологія. – С. 163-226.
9. Козак Д. Венеди. – К.: ІА НАНУ, 2008. – 470 с.
10. Крушельницкая Л.И. Раннескифская культура в Западном Подолье // Археологія Прикарпаття, Волини и Закарпаття

- (энеолит, бронза и раннее железо). – К.: Наукова думка, 1990. – С. 151-157.
11. Крушельницька Л. Чорноліська культура Середнього Придністров'я (за матеріалами непоротівської групи пам'яток). – Л., 1998. – 224 с.
  12. Мелюкова А.И. Памятники скифского времени Лесостепного Среднего Поднестровья // Памятники скифо-сарматского времени в Северном Причерноморье. – МИА. – 1958. – № 64. – С. 5-102.
  13. Могилов А. К археологической карте Северной Буковины раннего железного века // РА. – 2010. – Vol. V. – Nr. 1. – С. 98-129.
  14. Никитина Г.Ф. Землянка скифского времени у с. Оселивка Черновицкой области // СА. – 1979. – № 3. – С. 241-249.
  15. Пачкова С.П. Поселения поблизу с. Круглик на Буковині // Археологія. – 1977. – № 23. – С. 24-35.
  16. Пачкова С.П. Про культурну належність могильника поблизу с. Долиняни на Північній Буковині // Археологія. – 1984. – Т. 47. – С. 99-101.
  17. Славяне и их соседи в конце I тысячелетия до н.э. – первой половине I тысячелетия н.э. (Археология СССР). – М.: Наука, 1993. – 328 с.
  18. Смирнова Г.И. Курганный могильник раннескифского времени у села Долиняны // АСГЭ. – 1977. – Вып. 18. – С. 29-40.
  19. Смирнова Г.И. Поселение скифского времени у села Долиняны в Днестровском Правобережье (по материалам раскопок 1972-1973 гг.) // АСГЭ. – 1978. – Вып. 19. – С. 29-36.
  20. Смирнова Г.И. Курганы у села Перебыковцы – новый могильник скифской архаики на Среднем Днестре // ТГЭ. – 1979. – Т. 20. – С. 37-67.
  21. Смирнова Г.И. Поселение у с. Днестровка – памятник чернолесской культуры на Днестре // АСГЭ. – 1985. – Вып. 26. – С. 5-29.
  22. Смирнова Г.И. Курганы у сел Ленковцы и Кельменцы в среднестровском правобережье (эпоха бронзы и сарматы) // Древние памятники культуры на территории СССР. – Л., 1990. – С. 12-25.

23. Смирнова Г.И. Памятники Среднего Поднестровья в хронологической схеме раннескифской культуры // РА. – 1993. – № 2. – С. 104-118.
24. Смирнова Г.И., Мегей В.Ф. Могильник типа Поянешты-Лукашевка у с. Долыняны (раскопки 1985, 1987, 1988 гг.) // Stratum plus. – 2000. – № 4. – С. 156-171.
25. Смирнова Г.И. Состояние изучения Западно-Подольской группы памятников раннескифского времени в Лесостепной Скифии в конце XX века // *Kimmerowie. Scytowie. Sarmaci. Księga poświęcona pamięci profesora Tadeusza Sulimirskiego.* – Krakow, 2004. – С. 409-429.
26. Тимошук Б.А., Никитина Г.Ф. Памятники первых веков н.э. у с. Неполоковцы // Вопросы древней и средневековой археологии Восточной Европы. – М.: Наука, 1978. – С. 89-94.
27. Цыгылык В.Н. Сарматские племена. Культура карпатских курганов // Археология Прикарпаття, Волини и Закарпаття (раннеславянский и древнерусский периоды). – К.: Наукова думка, 1990. – С. 27-41.
28. Щукин М.Б. На рубеже эр: Опыт историко-археологической реконструкции политических событий III в. до н. э. – I в. н. э. в Восточной и Центральной Европе. – СПб.: Фанн, 1994. – 324 с.

### **Додаткова література**

1. Бандрівський М.С. Етнокультурна ситуація у Північно-Східних Карпатах у період раннього заліза // Етногенез та етнічна історія населення Українських Карпат. – Львів, 1999. – Т. I: Археологія та антропологія. – С. 145-162.
2. Бандрівський М., Крушельницька Л. Нові комплекси кінської упряжі «передскифського часу» з овальними кільцями із Середнього Придністров'я // Археологія Буковини: здобутки та перспективи. – Чернівці, 2017. – С. 13-15.
3. Воронятов С.В. О территории сражения готов со спалами в «Getica» Иордана // Война и военное дело в скифо-сарматском мире: Матер. Междунар. науч. конф., посвящённой памяти А.И.Мелюковой. – Ростов-на-Дону: ЮНЦ РАН, 2014. – С. 57-72.
4. Гопак В.Д., Пачкова С.П. Железные изделия с поселения Круглик на Буковине // СА. – 1983. – № 2. – С. 231-236.
5. Гросу В.Н. Памятники сарматской культуры на территории Днестровско-Прутского междуречья. – К.: Штиинца, 1985.

6. Гуцал А.Ф. Нові пам'ятки раннього залізного віку в Середньому Подністрів'ї (розвідки 1968-1969 рр.) // Археологія. – 1979. – Вип. 31. – С. 65-75.
7. Завітій Б.І. Городища ранньозалізного віку у Верхньому і Середньому Подністрів'ї // Вісник інституту археології. Львівський університет. – 2011. – Вип. 6. – С. 3-51.
8. Ільків М. Хотинський скарб бронзових речей латенської доби // Археологія & Фортифікація України. – Кам'янець-Подільський, 2015. – С. 6-11.
9. Ільків М. Клеймо на ручці античної амфори із Верхнього Попруття // Археологія & Фортифікація України. – Кам'янець-Подільський, 2016. – С. 88-91.
10. Каспарова К.В. Могильник Долыняны и его место среди памятников Поянешты-Лукашевской культуры // Динамика культурных традиций: механизм передачи и формы адаптации. – СПб., 1993. – С. 34-36.
11. Кашуба М.Т. «Другая» чернолесская культура Среднего Днестра по Л.И. Крушельницкой // Stratum plus. – 1999. – № 3. – С. 369-388.
12. Крушельницкая Л.И. Новые результаты исследований Днестровской экспедиции // АИУ 1976-1977 гг. – Ужгород, 1978. – С. 56-57.
13. Крушельницкая Л.И. Группа памятников Среднего Поднестровья. Чернолесская культура // Археология Прикарпатья, Волыни и Закарпатья (энеолит, бронза и раннее железо). – К.: Наукова думка, 1990. – С. 135-140.
14. Марченко Г.Е. Обсерватория-календарь у с. Долиняны // АСГЄ. – 1991. – Вип. 31. – С. 83-89.
15. Мачинский Д.А. Археологические памятники у с. Круглик и проблемы зарубинецкой культуры // Тези доповідей Подільської історико-краєзнавчої конференції. – Хмельницький, 1965. – С. 71-72.
16. Мачинский Д.А. К вопросу о датировке, происхождении и этнической принадлежности памятников типа Поенешти-Лукашовка // Археология Старого и Нового света. – М., 1966. – С. 80-96.
17. Мелюкова А.И. Памятники скифского времени на Среднем Днестре // КСИИМК. – 1953. – Вип. 51. – С. 60-73.



18. Михайлина Л.П., Пивоваров С.В., Ільків М.В. Бронзові фібули пізнього латену – раннього середньовіччя з Чорнівського городища XIII ст. // Європейська археологія I тисячоліття н.е.: 36. наук. праць на честь Л.В.Вакуленко. – К.: ІА НАНУ, 2017. – С. 275-282.
19. Пачкова С.П. О культурной принадлежности поселения рубежа н.э. у с. Круглик на Буковине // Новейшие открытия советских археологов. – К., 1975. – Ч. III. – С. 38-39.
20. Пачкова С.П. Землеробство культури Поянешти-Лукашівка // Дослідження з слов'яно-руської археології. – К.: Наукова думка, 1976. – С. 42-48.
21. Пачкова С.П. Роль ястрофської культури в утворенні латенизованих культур Південно-Східної Європи // АС. – 2003. – Вип. 2. – С. 25-38.
22. Пачкова С.П. Зарубинецкая культура и латенизированные культуры Европы. – К., 2006. – 372 с.
23. Пачкова С.П., Романовская М.А. Памятники Карпато-Днестровского региона конца I тыс. до н.э. // Славяне на Днестре и Дунае. – К.: Наукова думка, 1983. – С. 48-77.
24. Петрунь В.Ф. Нижньоторгонські валунчасті кременеві породи Подністров'я як спеціалізований артефакт та сировина передскіфського часу // Археологія. – 1998. – № 4. – С. 91-102.
25. Пивоваров С., Ільків М. Нові матеріали до археологічної карти Буковини рубежу ер та перших століть нової ери // ПССІАЕ. – 2011. – Т. 2(32). – С. 38-46.
26. Пивоваров С., Чеховський І. На Дністрі, на «Оукраине Галичской». – Чернівці: Місто, 2000. – 143 с.
27. Смирнова Г.И. Раскопки курганов у сел Круглик и Долиняны на Буковине // АСГЭ. – 1968. – Вып. 10. – С. 14-27.
28. Смирнова Г.И. Скифские и гетские памятники на Буковине // Новейшие открытия советских археологов. – К., 1975. – Ч. II. – С. 24-25.
29. Смирнова Г.И. Щодо поховального характеру ранньоскіфських пам'яток поблизу сіл Долиняни, Новосілки, Білоусівки // Археологія. – 1977. – Т. 23. – С. 3-10.
30. Смирнова Г.И. Новое в изучении археологических памятников северо-западной Скифии (Западноподольская группа памятников) // Культура Востока. Древность и раннее средневековье. – Л.: Аврора, 1978. – С. 115-130.

31. Смирнова Г.И. Могильник типа Поянешты-Лукашевка у с. Доляныны на Буковине // СА. – 1981. – № 3. – С. 193-207.
32. Смирнова Г.И. Закрытые предскифские комплексы у с. Днестровка-Лука // Древние памятники культуры на территории СССР. – Л., 1982. – С. 30-53, 138-150.
33. Смирнова Г.И. О формировании позднечернолесской культуры на Среднем Днестре // АСГЭ. – 1984. – Вып. 25. – С. 43-60.
34. Смирнова Г.И. Основы хронологии предскифских памятников Юго-Запада СССР // СА. – 1985. – № 4. – С. 33-53.
35. Смирнова Г.И. Последний сезон работ на чернолеском поселении Днестровка-Лука и вопрос хронологии позднего Чернолесья // АСГЭ. – 1986. – Вып. 27. – С. 8-26.
36. Смирнова Г.И. Культовое сооружение у с. Доляныны на Буковине // АСГЭ. – 1991. – Вып. 31. – С. 77-82.
37. Смирнова Г.И. Еще раз о серой кружалной керамике в раннескифских памятниках Среднего Поднестровья // АСГЭ. – 1999. – Вып. 34. – С. 44-57.
38. Смирнова Г.И., Войнаровский В.М. Мошанецкий скарб бронз кімерійського типу з Середнього Подністров'я // Археологія. – 1994. – № 1. – С. 137-141.
39. Степи европейской части СССР в скифо-сарматское время (Археология СССР). – М.: Наука, 1989. – 464 с.
40. Тимошук Б.О., Винокур И.С. Памятники эпохи полей погребений на Буковине // КСИА. – 1962. – Вып. 90. – С. 73-76.
41. Цыгылык В.Н. Двухслойное поселение у с. Оселивка на Днестре // АО 1975 г. – М.: Наука, 1976. – С. 402-403.
42. Цыгылык В.Н. Раскопки поселения у с. Вороновица на Днестре // АО 1977 г. – М.: Наука, 1978. – С. 397-398.
43. Шовкопляс І.Г. Поселення ранньоскіфського часу на Середньому Дністрі // Археологія. – 1954. – Вип. 9. – С. 98-105.
44. Шукин М.Б. Семь сезонов славяно-сарматской экспедиции // Итоги работ археологических экспедиций Государственного Эрмитажа. – Л., 1989. – С. 103-113.
45. Этнокультурная карта на территории Украинской ССР в I тыс. н.э. – К.: Наукова думка, 1985. – 186 с.
46. Kowalski-Bilokrylyu J. Chronologia grupy zachodniopodolskiej scytyjskiego kregu kultorowego // МДАПВ. – 2012. – Вип. 16. – С. 160-189.

Доба раннього заліза в регіоні співвідноситься з передскіфським, скіфським і сарматським періодами в минулому Східної Європи, а також добою Гальштату, Латену та ранньоримського часу за центральноєвропейською періодизацією, завершуючись остаточно в середині I тис. н.е. (додаток 1).

I. Археологія передскіфського періоду в межиріччі Верхнього Пруту та Середнього Дністра пов'язана з пам'ятками двох археологічних культур: 1) голіградської (пізній етап); 2) *чорноліської*. Остання продовжувала, очевидно, розвиток білогрудівського населення, яке зазнало сильного впливу з боку культур *канельованого* чи *штампованого гальштату*, та фіксується дослідниками в регіоні, починаючи з пізнього етапу її розвитку (бл. IX – середина VII ст. до н.е.). Відповідно до цього, у межах дністровського варіанту виділено дві групи пам'яток: *Дністрівка-Ленківці* та *непоротівська*.

Поселення розташовувалися переважно на терасах Дністра чи неподалік від нього: Ленківці, Дністрівка, Комарів, Шебутинці, Непоротове, Волошкове. На їх території досліджено напівземлянкові та наземні житла овальних чи прямокутних обрисів з вогнищами, господарські ями та зольники. Частина з них, ймовірно, носила культовий характер.

У районі с. Галиця відоме городище мисового типу з кількома захисними лініями з напільного боку. Тут же були освоєні печери. Досліджено курганні (Дністрівка) та ґрунтові (Ломачинці) поховання з використанням каменю. Переважають скорчені тілопокладення на боку, рідше – кремації. Супровідний інвентар складався з керамічних посудин або бронзових шпильок.

Керамічний комплекс представлений тюльпаноподібними горщиками з рядом проколів під вінцями та розчленованим валиком, амфорами, *керносом*, чашами та черпаками, мисками з нахиленими до середини вінцями, які умовно поділяють на кухонні, столові та ритуальні, а також різної форми прясельцями, тягарцями, схематичними фігурками птаха і звірів. Столовий посуд часто лощений, нерідко з багатим геометричним заглибленим орнаментом (заштрихований трикутник, ромб, хрест, «прапорець»).

Значну кількість знарядь продовжували виготовляти з кременю (двобічно оброблені серпи, наконечники стріл тощо) та каменю (зернотерки і розтирачі, бруски і товкачі, *молоти*). З кістки й рогу відомі проколки, руків'я, псалії, підвіски, пронизки.

Продукція чорної металургії представлена кількома залізними серпами і ножем. Бронзові вироби зовсім нечисленні: шпильки, голки, підвіски, намистини, бляха-фалар, фрагмент псалія, риболовний гачок.

Таким чином, у долині Дністра носії чорноліської культури вели землеробсько-тваринницьке господарство, займалися кременярством, а також полюванням і риболовлюю. В остеологічному матеріалі зафіксовано ВРХ, козу/вівцю, свиню, коня, собаку, козулю, оленя, кабана, зубра.

В ареалі чорноліської культури відомі скарби бронзових речей, які складаються переважно з предметів спорядження верхового коня: Мошанець, Василівка, Сокиряни. Речі з першого комплексу характерні переважно для *чорногорівського* пласту *кіммерійських* старожитностей: кільця, стержнеподібні псалії, *бляхи-фалари*, *розподільники ременів*, *лунниця*, намистини і кельт. До другого скарбу входили нашивна бляха-налобник із зооморфним виступом, фалар, пара овальних кілець, застібка, розподільники ременів і трьохпетельчасті псалії *новочеркаського* зразка.

2. У середині VII – на початку V ст. до н.е. землі регіону займала *західноподільська група пам'яток ранньоскіфського часу*, представлена поселеннями, городищами, могильниками та випадковими знахідками. Розкопки проводилися на селищах Долиняни, Оселівка, Вороновиця, Макарівка, Селище, Непоротове. Городища переважно мисові, рідше локалізовані на високих вододілах: Біла, Молодія, Недобоївці, Корнешти, Поливанів Яр та ін. З поміж них виділяється розмірами Рухотинське городище діаметром близько 800 м з округлою площадкою, оточеною кільцевим валом (висота – до 8 м) і ровом (глибина – 3 м) з *бермою* між ними. До цього ж часу відноситься, можливо, святилище-обсерваторія Долиняни

(530±60 b.c.), яке мало діаметр 20 м й було обмежене по периметру 36 дерев'яними стовпами та кам'яними плитами.

На поселенських пам'ятках досліджено прямокутні землянки чи напівземлянки, рідше наземні житла з глинобитним каркасом, а також округлі («юртоподібні») заглиблені споруди та господарські ями.

Досліджувалися кургани Новосілка, Вікно, Білоусівка, Ленківці, Круглик, Долиняни, Перебиківці, Іванівці. Поховальні пам'ятки налічують від одного до більше сотні курганів. Поховання здійснювалися у чотирикутних дерев'яних камерах-гробницях на каркасі зі стовпів із широким використанням каменю. Серед характерних ознак поховального обряду виділяють: спалення гробниці перед спорудженням насипу; *дромоси*, які вели в склеп; рештки ритуальної м'ясної їжі з ножем; поєднання кремації з інгумацією; відсутність у могилах поховань коней; впускне чи основне положення в насипі. Відомі окремі ґрунтові поховання (Неполоківці, Волошкове), а також курган-кенотаф (Ленківці).

Керамічні вироби представлені ліпними горщиками з проколами та наліпним розчленованим валиком під вінцями, мисками, черпаками, котлоподібними посудинами, дископодібними кришками, мініатюрними посудинами, прясельцями, зооморфною пластикою тощо. Деякі зразки мають лощену поверхню. Відомий сіроглиняний *кружальний* посуд, а також знахідки *античної* кераміки, яка засвідчує зв'язки з грецькими колоністами Північного Причорномор'я.

Значного поширення набули вироби із заліза: бойові сокири, наконечники стріл і списів, кинджал і короткий меч, *панцирні пластини*, *вудила* і псалії, клиноподібні сокири-тесла, ножі. Значний асортимент і бронзових речей: втульчасті *наконечники стріл* різних типів, різноманітні шпильки та *дзеркала* (в т.ч. із скульптурним зображенням пантери), сережки, *литі казани* (Берегомет, Валя Кузьміна), довгі ножі. Поодинокі прикраси із *золота*: сережка та бляшка. З кістки виготовляли наконечники стріл, деталі *колчана*, гребінь, наконечник піхов. Відоме також намисто із *буришину* та *скла*.

Господарство базувалося на землеробстві та скотарстві. Останнє засвідчене, зокрема, кістками свині, ВРХ, вівці, коня, собаки.

Якщо кераміка та знаряддя праці продовжували місцеві традиції передскіфського часу, то *військова вершиницька культура* та більшість елементів поховального обряду в основних рисах схожі з пам'ятками *скіфської архаїки* Подніпров'я й більш віддалених східних регіонів. Відповідно, носії західноподільської групи пам'яток розглядаються як етнічний синтез місцевих культур РЗВ з прийшлим скіфським (іранським) компонентом. На останнє вказує також наявність речей із «*звіриним стилем*». Ймовірно, на території регіону проживали *скіфи-орачі* або *агафірси*.

Достовірних пам'яток IV-III ст. до н.е. на даний момент у регіоні не зафіксовано, відомі лише окремі знахідки.

3. Археологічні пам'ятки *поянешти-лукашівської культури* датуються рубежем III-II – I ст. до н.е. (можливо, до першої половини I ст. н.е.). До *латенського часу* в регіоні відносяться поселення (Круглик, Кодин, Перебиківці, Ревне, Волока, Драчинці, Клішківці, Коритне, Пашківці, Макарівка й ін.), поховання і могильник (Круглик, Долиняни) і, ймовірно, городище (Горішні Шерівці) та скарб (Хотин).

Досліджено залишки наземних прямокутних жител, одне із яких було двокамерним. Вони мали каркасно-стовпову конструкцію, тиньковані, обмазані глиною стіни й опалювалися глинобитними вогнищами чи печами. Виявлено й одне заглиблене житло менших розмірів.

Поховальний обряд характеризується ґрунтовими могилами (в 1 випадку – впускна у курган), тілоспаленням на стороні, очищенням праху від решток вогнища, ямні чи урнові поховання. Вони супроводжувалися речами особистого вжитку. Відомі й кенотафи.

Керамічний комплекс складається з ліпного кухонного (горщики, корчаги, миски, кухлики, друшляки, диски, мініатюрні посудини) та лощеного (миски, глечики) посуду, з характерними округлими чи гранчастими вінцями та *хрповатою* поверхнею, різноманітними наліпами та

пальцевими вдавненнями. Відомі також прясельця, ложки і світильники. Імпортна кераміка малочисельна, представлена фрагментами посудин *кельтського* виробництва (в т.ч. розписна та графітована) й античних амфор елліністичного типу, зокрема, з Херсонесу.

Із знарядь відомі залізний *наральник*, серпи, ножі, кам'яні зернотерки і точильні бруски. Зброя представлена бронзовим наконечником стріли, залізним наконечником списа та наконечниками піхов римських *гладіусів*. З бронзи та заліза виготовляли прикраси і деталі одягу: фібули середньо- та пізньолатенських схем, «поморська» фібула, браслети дротяні, пустотілі або з рельєфними виступами, відеркоподібні підвіски, намистини, *зривни-корони* (Кіцмань, Кам'янка, Синівці), пряжки, поясні гачки. До складу Хотинського скарбу входили фрагменти литого бронзового казана, видовжені металеві бруски (в т.ч. проковані), секції пояса-ланцюга, орнаментована бляха у вигляді щита елліністичного часу. До імпортних речей належить скляне намисто, антропоморфні підвіски та, ймовірно, випадкові знахідки срібних *македонських тетрадрахм* і їх наслідувань.

Основу господарства складали орне землеробство і тваринництво. Вирощували просо, пшеницю (полбу і м'яку), ячмінь, коноплі. У домашньому стаді зафіксована ВРХ, а також вівці, свині та коні. Полювали на лося, оленя, козулю, кабана. У чорній металургії використовували кричне залізо чи маловуглецеву сталь, вміли зварювати смуги металу.

В етнокультурному відношенні основу складали германські племена, які мігрували в гето-дакійське середовище. Так, чимало з місцевих елементів характерні для ясторфської культури в межиріччі Одеру та Вісли. Менш чіткі впливи пізньоскіфського середовища та *латенської культури кельтів*. Очевидно, носії лукашівської культури відомі в працях античних авторів як *бастарни*.

**4.** Культурно-історична ситуація в першій чверті I тис. н.е. ускладнилася. У межах регіону зафіксовано старожитності поліетнічного осілого населення, а також традиційно кочових спільнот.

а) Протягом I-II ст. н.е. територія регіону входила до ареалу поширення пам'яток *липицької* культури. Тут вони представлені поселеннями (Рогізна, Банилів-Пасіка, Глибока?) та могильником (Неполоківці). На поселеннях фіксуються сліди наземних і заглиблених жител. Поховання були ґрунтові, кремаційні, урнові. У вази та горщики зсипали очищенні від вогнища кістки у супроводі речей особистого вжитку.

Кухонний ліпний посуд представлений горщиками банкоподібної форми з рельєфним орнаментом у вигляді шишок і розчленованого валика, а також зрізаноконічних чаш із петельчастою ручкою. До столового гончарного посуду належать сіроглиняні горщики та чаші-вази на високій ніжці. Трапляються також фрагменти античних амфор. З металевих виробів відомий бронзовий ажурний браслет і фібула. На поселенні Оселівка виявлено рештки залізоплавильного горну та знайдено монету імператора Траяна.

Липицька культура належала переважно дакійським племенам, ймовірно, костобокам, витісненим на північ експансією римлян. Після завоювання Дакії вплив Риму на місцеве населення ставав дедалі сильнішим.

На початку нової ери в дакійському середовищі простежуються також риси *тиеворської* культури (поселення Оселівка, Вороновиця, могильник Неполоківці, Василів й ін.) та *пізньозарубинецькі* матеріали (Оселівка, Черепківці). На думку Д.Н.Козака і В.М.Войнаровського, подібний симбіоз елементів різних спільнот є характерним для *зубрицької* культури, ідентифікованої зі *слов'янами (венетами)*. Вони, рухаючись на південь у зв'язку із готською експансією, потіснили з регіону дакійське населення. До кола зубрицьких старожитностей (II – початок III ст. н.е.) віднесено поселення Оселівка, Чорнівка-ПА, Добринівці-I, Хотин-Кар'єр, на яких досліджено заглиблені об'єкти та виявлено ліпний і кружальний посуд, пряслиця, поодинокі вироби з чорного та кольорового металу.

б) Сарматські старожитності регіону представлені поховальними пам'ятками. 18 впускних інгумаційних поховань II ст. н.е. досліджено в одному з курганів у Ленківцях. Деякі зі



скелетів були, очевидно, розчленовані. У 5 похованнях тіла з витягнутими руками та ногами покладені на спину й орієнтовані головою на північ із незначним відхиленням на захід. Супровідний інвентар містив: гончарні сіроглиняні глеки, ліпні горщики, миски, біконічні пряслиця, намистини із пасти та скла різної форми і кольору, залізні відеркоподібні підвіски, дзеркало з білого металу й ін.

В іншому кургані (№ 3) цієї ж групи виявлено зруйноване впускне поховання I ст. н.е., до складу інвентаря якого входили дископодібне срібне дзеркало, дрібні золоті бляшки у вигляді трикутників і розеток, залізні обойма та наконечник піхов римського гладіуса.

Впускне поховання цього ж часу, здійснене у випростаному на спині положенні й орієнтоване головою на північний захід, виявлено в одному із курганів могильника Кельменці-Шест. Його супроводжували бронзовий дзвіночок і скляне намисто олександрійського походження. Ще одне впускне поховання досліджено в Крутлику.

На ґрунтовому могильнику Киселів-Оренда досліджено 10 інгумаційних поховань, в т.ч. одне парне. Вони здійснені у прямокутних ямах із округлими кутами й орієнтовані головами переважно у південно-східному напрямі. Поховальний інвентар, датований I-II ст. н.е., складався з: кружальних та ліпних глечиків, *курільниці*, античного червоноглиняного кубка, залізних ножів, скляного намиста й бронзового дзеркала. На площі могильника розташовувалися також жертвні ями з похованнями тварин.

Випростане ґрунтове поховання із залізним мечем з кільцевим навершям і сіроглиняним кружальним глеком зафіксовано у с. Подвірне.

Перелічені поховання пов'язують переважно із *язигами*.

Можливо, у I ст. н.е. територія регіону входила до складу царства Фарзоя-Іненсімея. Так, у с. Недобоївці знайдено германський наконечник списа зі срібною інкрустацією у вигляді  $\Omega$ -подіних сармато-аланських тамг, який засвідчує зв'язки германських племен (готи, вандали) з сарматами (спалами?) у II ст. н.е.

Таким чином, у РЗВ на території краю поряд із землеробсько-скотарським осілим населенням з'явилися іраномовні кочівники з характерною вершницькою культурою. Етнокультурна ситуація часто визначалася міграційними хвилями зі сходу, півночі та півдня. Важливим фактором розвитку стали зв'язки з античним світом. Старожитності низки культур є підстави пов'язувати з історичними племенами, в т.ч. ранніми слов'янами, відомими за творами давніх авторів.

Новий метал почав домінувати у виготовленні знярядь праці та предметів озброєння. Основою господарства стало орне землеробство. З'явився виготовлений на гончарному крузі посуд.

### **Контрольні питання**

1. Визначте просторово-часові характеристики чорноліської культури у регіоні.
2. Охарактеризуйте поселенські та поховальні пам'ятки чорноліської культури.
3. Опишіть типові для чорноліської культури вироби з кераміки, каменю, кістки та металу.
4. Простежте зміни у житлобудуванні населення регіону в скіфський період.
5. Висвітліть основні ознаки поховального обряду населення західноподільської групи скіфського часу.
6. Подайте характеристику військової вершницької культури скіфського часу.
7. Проаналізуйте поховальний обряд поянешти-лукашівської культури.
8. Які галузі господарства у населення II-I ст. до н.е. засвідчені археологічним матеріалом?
9. З якими історичними спільнотами ідентифікують старожитності західноподільської групи скіфського часу, поянешти-лукашівської, липицької, пшеворської та зубрицької культур?
10. З'ясуйте характерні риси поховального обряду та опишіть супровідний інвентар сарматського населення регіону.

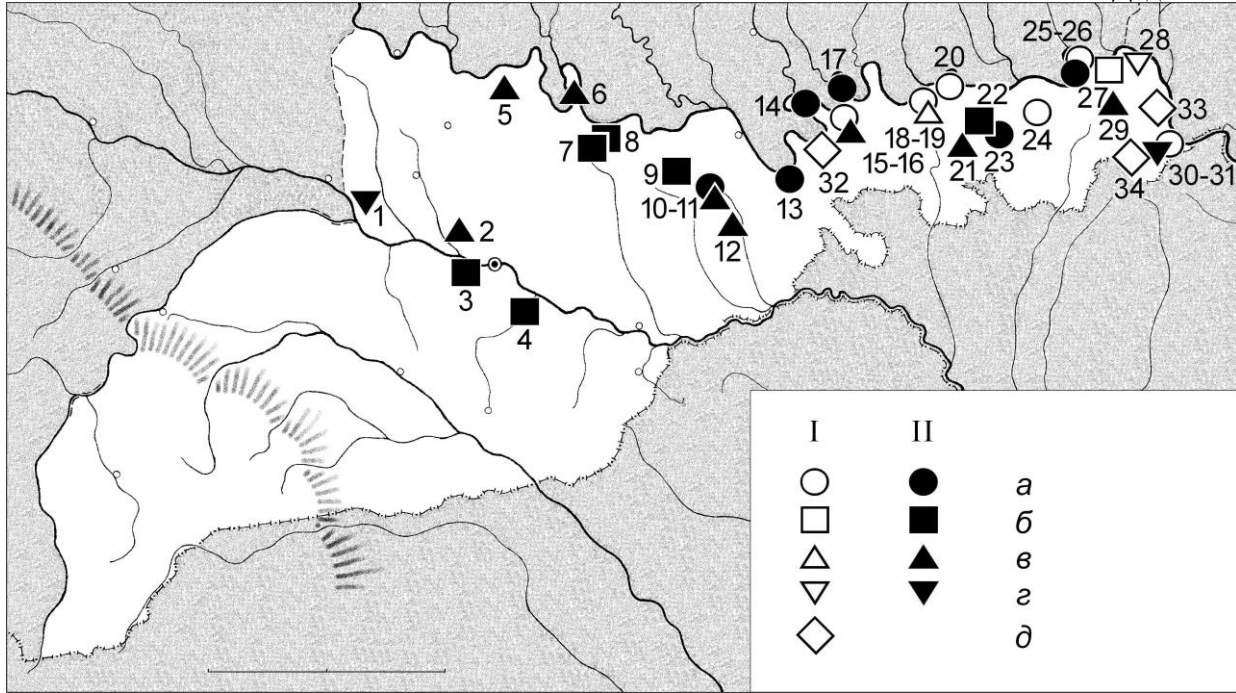
11. Покажіть на карті ареали охарактеризованих культур доби раннього заліза та їх основні пам'ятки.
12. Назвіть синхронні археологічні культури / групи на території України.
13. Які історичні події та процеси мали місце в добу раннього заліза на території Центральної, Південно-Східної та Східної Європи і впливали на етнокультурну ситуацію в регіоні?

### **Теми індивідуальних завдань**

1. Кременярство чорноліської культури правобережжя Середнього Дністра.
2. Вироби із заліза передскіфського періоду.
3. Кіммерійські комплекси спорядження верхового коня.
4. Городища Північної Буковини та Хотинщини доби раннього заліза.
5. Озброєння носіїв західноподільської групи скіфського часу в регіоні.
6. Прикраси та речі особистого вжитку VII-V ст. до н.е.
7. Скіфський звіриний стиль у старожитностях Буковини.
8. Хронологія старожитностей скіфського періоду в межиріччі Верхнього Пругу та Середнього Дністра.
9. Чорна та кольорова металургія в останні століття до н.е.
10. Сарматські поховання на Чернівеччині.
11. Археологічні індикатори зв'язків населення регіону з античним світом на рубежі ер.

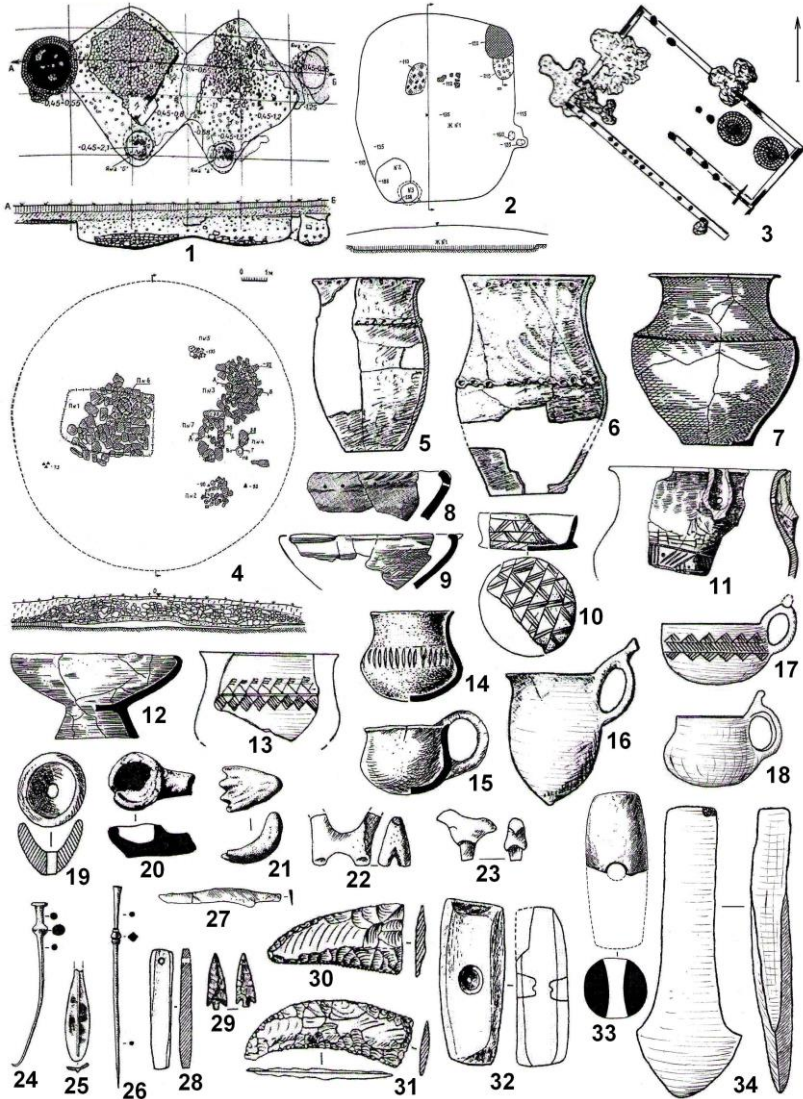
Хронологія та періодизація доби раннього заліза

	Центральна Європа		Буковина і Хотинщина		Східна Європа						
400	D	пізній	РИМСЬКИЙ ЧАС	черняхівська культура	культура карпатських курганів	гунський час					
300											
200											
100	C	ранній	РИМСЬКИЙ ЧАС	зубрицька	липицька культура	САРМАТСЬКИЙ період					
0											
100	A	D	пізній передрим. час	поянешти-лукашівська культура	САРМАТСЬКИЙ період	ранньо-сармат. культура					
200							C	V	?	САРМАТСЬКИЙ період	середньо-сармат. культура
300											
400	ЛАТЕН	A	пізній передрим. час	західно-подільська група	САРМАТСЬКИЙ період	класичний					
500											
600	ГАЛЬШТАТ	D	пізній передрим. час	західно-подільська група	САРМАТСЬКИЙ період	архаїчний					
700											
800	B	C	пізній передрим. час	голіградська культура	КІММЕРІЙСЬКИЙ	чорногорівський новочеркаський					
900							чорноліська культура				

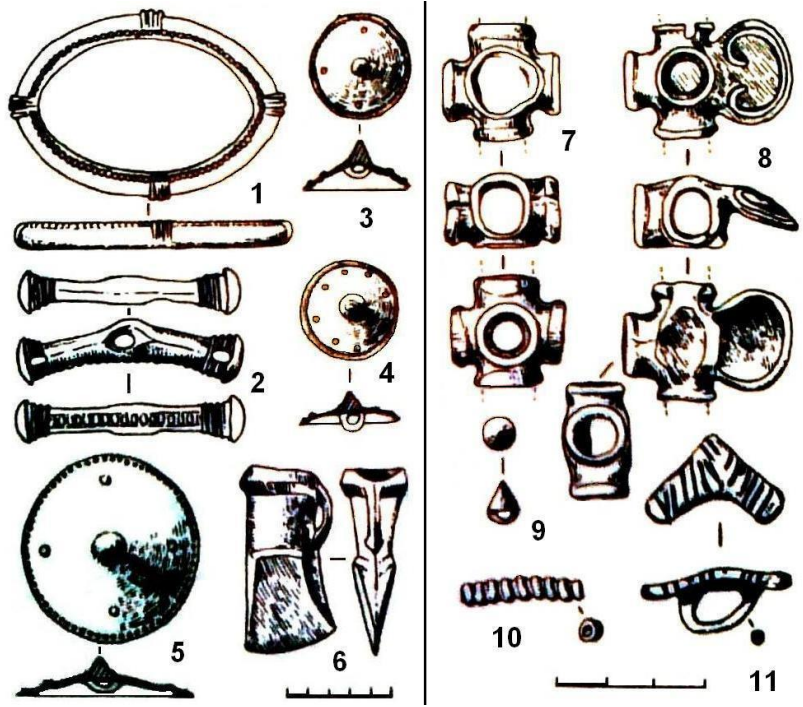


Пам'ятки передскіфського (I) та скіфського (II) періодів: а – поселення, б – городища, в – кургани поховання, г – ґрунтові поховання, д – скарби; 1 – Неполоківці, 2 – Новосілка, 3 – Біла, 4 – Молодія, 5 – Вікно, 6 – Перебиківці, 7 – Корнешпи, 8 – Рухопин, 9 – Недобовіцці; 10-11 – Долиняни, 12 – Круглик, 13 – Оселівка, 14 – Вороновиця, 15-16 – Ленківці, 17 – Макарівка, 18-19 – Дністрівка, 20 – Комарів, 21 – Іванівці, 22 – Поливанів Яр, 23 – Селище, 24 – Шебутинці, 25-26 – Непоротове, 27 – Галиця, 28 – Ломачинці, 29 – Білоусівка, 30-31 – Волошкове, 32 – Мошанець, 33 – Василівка, 34 – Сокиряни.

Додаток 3

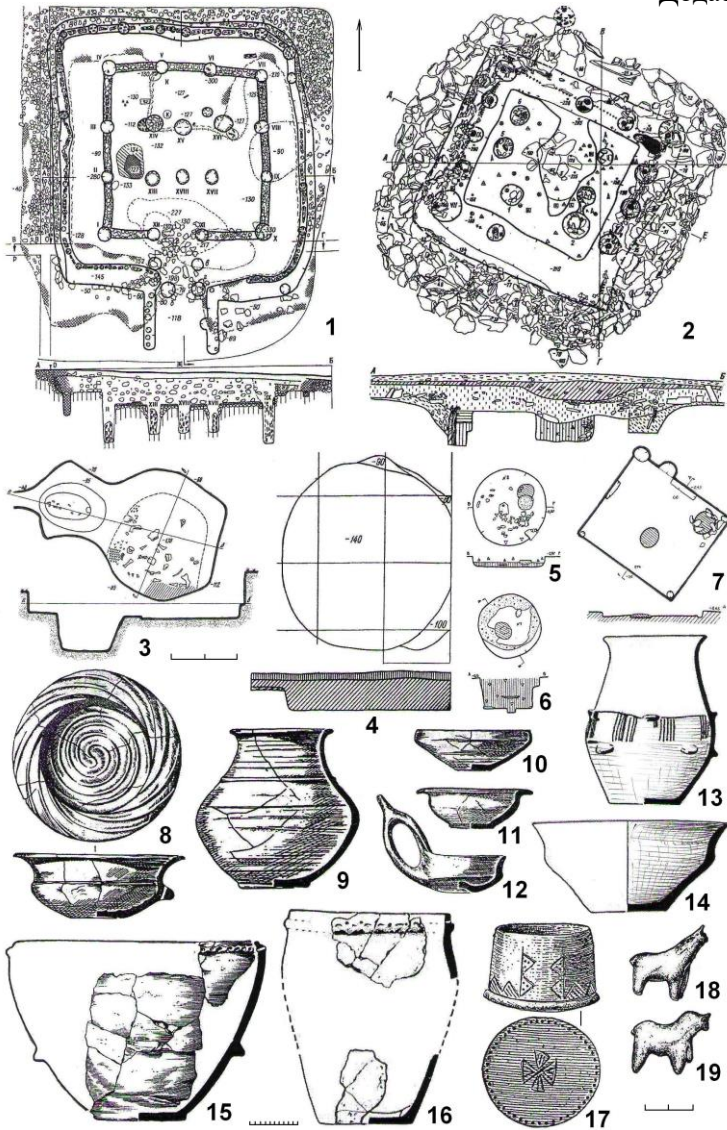


Матеріали чорноліської культури: рештки заглиблених (1-2) та наземної (3) споруд; підкурганні поховання (4); вироби з кераміки (5-23), бронзи (24-26), заліза (27) та каменю (28-34); 1, 3, 5-7, 11, 13, 16-19, 22, 23, 25, 28-32, 34 – Непорогове; 2, 4, 8-10, 12, 14, 15, 20, 21, 26, 27, 33 – Дністрівка; 24 – Комарів.



Вибірка речей зі скарбів Мошанець (вверху) та Василівка (внизу).

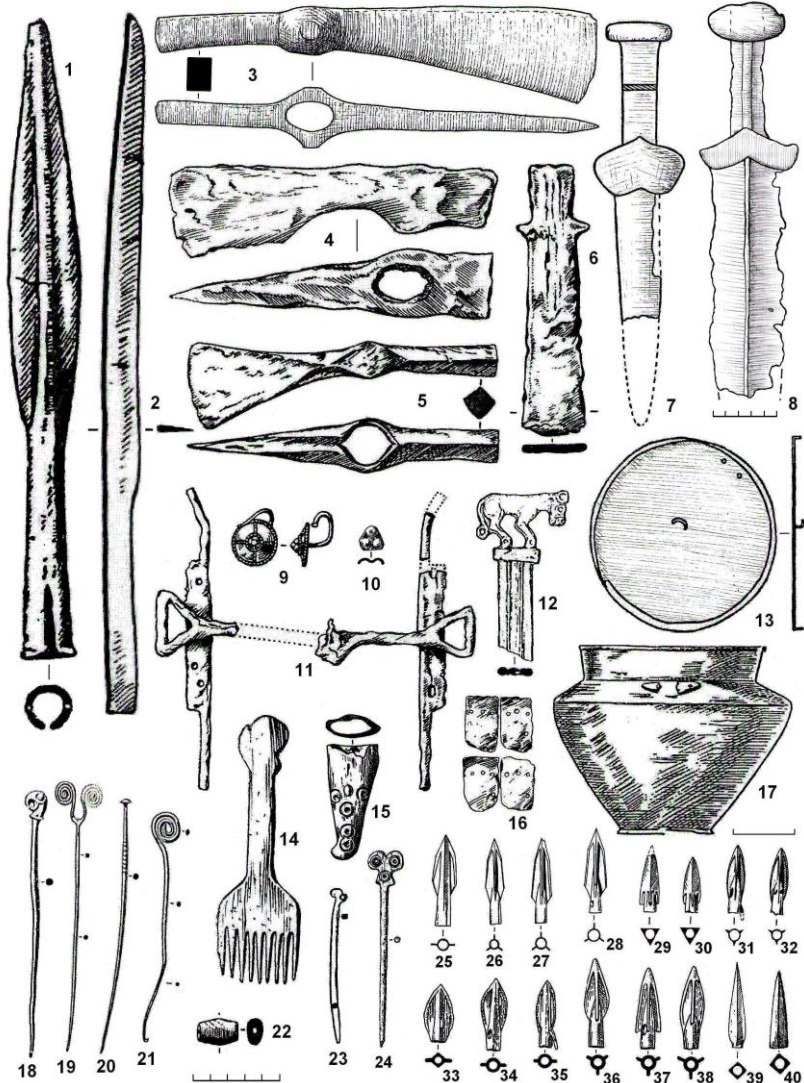




Матеріали західноподільської групи скіфського часу: курганні поховання (1, 2), заглиблені споруди (3-7), кераміка (8-19); 1 – Перебиківці; 2, 5-7, 15 – Долиняни; 3, 18, 19 – Оселівка; 4 – Селище; 8-12 – Круглик; 13, 14 – Вікно; 16 – Іванівці; 17 – Нагоряни.



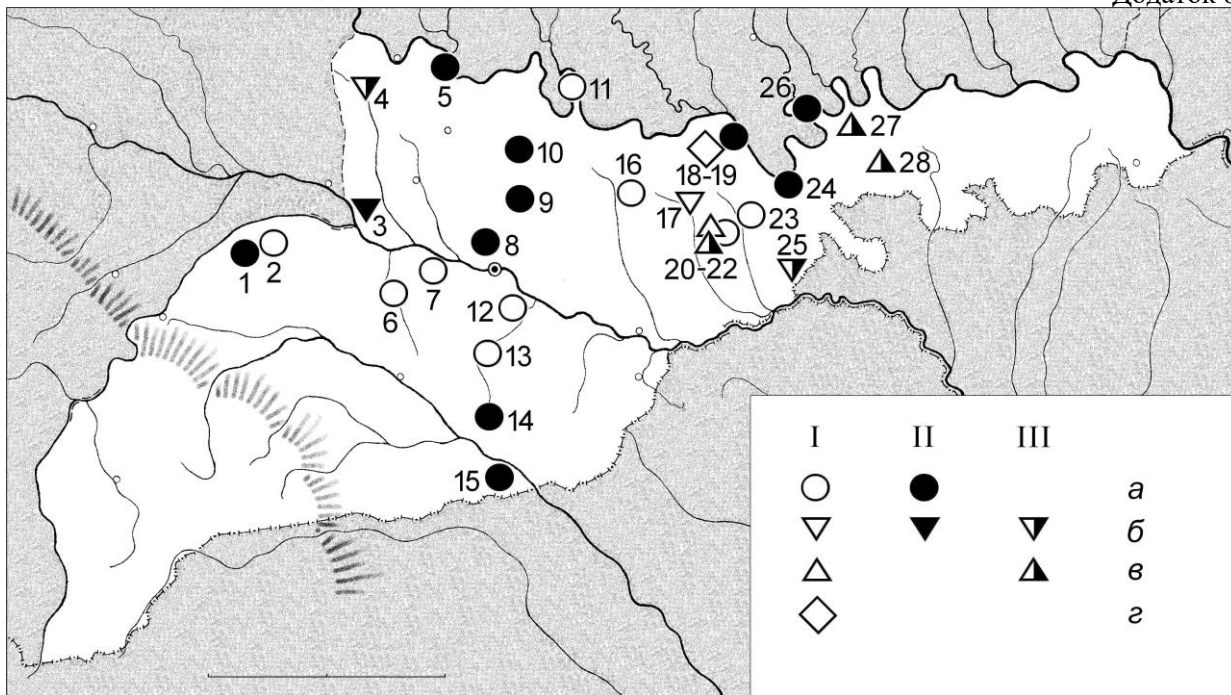
Додаток 6



Вироби західноподільської групи скіфського часу із заліза (1, 3-8, 11, 16, 38), бронзи (2, 12, 13, 17-21, 25-37), золота (9, 10), кістки (14, 15, 23, 24, 39, 40) та бурштину (22): 1, 5, 17, 33-38 – Круглик; 2, 4, 6, 9, 11, 14, 15, 25-28, 39 – Перебиківці; 3 – Прилипче; 7, 13 – Ленківці; 8 – Нелишівці; 10, 16, 18-22, 29-32 – Долиняни; 12 – Новосілка (Мамаївці); 23 – Селище; 24, 40 – Оселівка.



Скіфські бронзові дзеркала з Буковини за П. Райнеке (1896).



Пам'ятки останніх століть до н.е. (I), осілого населення I-II ст. н.е. (II) та сарматів (III): а – поселення, б – ґрунтові поховання, в – курганні поховання, г – скарб; 1 – Банилів, 2 – Карапчів, 3 – Неполоківці, 4 – Киселів, 5 – Василів, 6 – Драчинці, 7 – Ревне, 8 – Рогізна, 9 – Чорнівка, 10 – Добринівці, 11 – Перебиківці, 12 – Кодин, 13 – Волока, 14 – Глибока, 15 – Черепківці, 16 – Клішківці, 17 – Долиняни, 18-19 – Хотин, 20-22 – Круглик, 23 – Пашківці, 24 – Оселівка, 25 – Подвірне, 26 – Вороновиця, 27 – Ленківці, 28 – Кельменці.



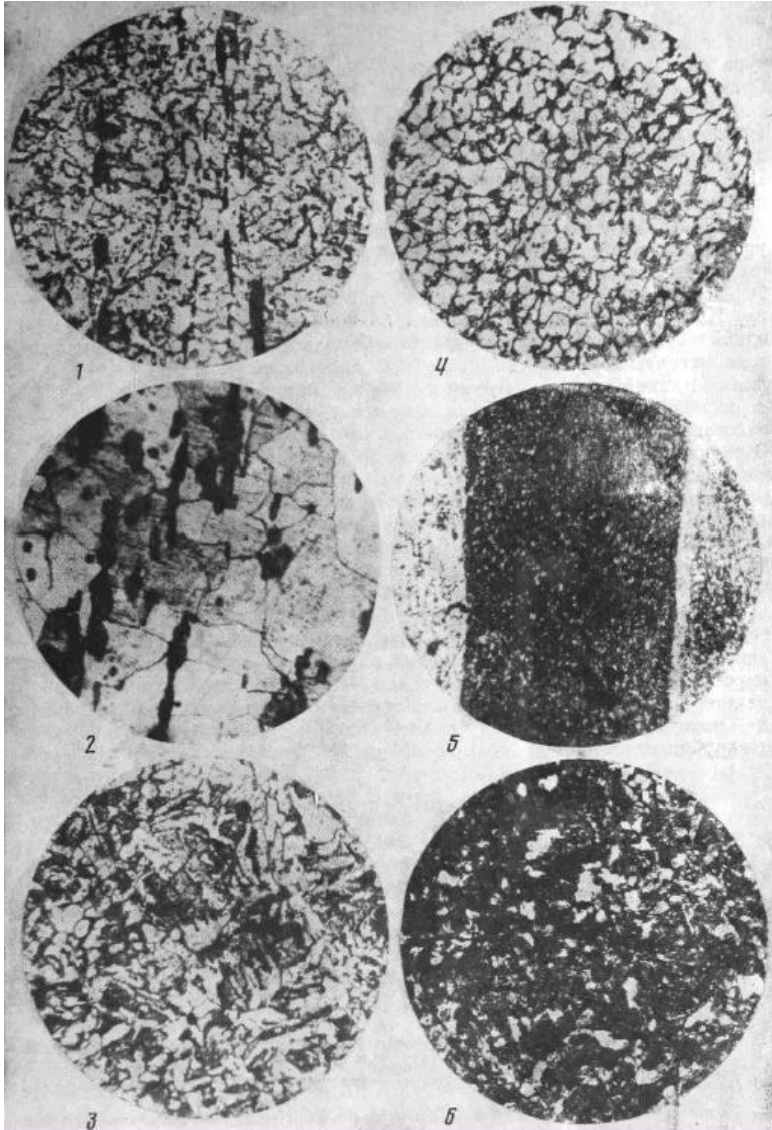
Матеріали поянешти-лукашівської культури: рештки наземного житла (1), кремаційні поховання (2-5), вироби з кераміки (6-24, 50, 51), заліза (25-33, 35, 40-46), бронзи (34, 36-39) та скла (47-49); 1, 2, 7-9, 14, 16, 19-21, 26-30, 34, 43, 45 – Круглик; 6, 15, 18 – Кодин; 3-5, 10-13, 25, 31-33, 35, 37-42, 44, 46-51 – Долиняни; 17, 24 – Горішні Шерівці; 22, 23 – Ревне; 36 – Чорнівка.

## Елементний склад речей з Хотинського скарбу 2015 р.

Ат. номер	Елемент	Концентрація елементу / ±			
		1383	1384	1385	1386
13	Al	0,565 / 0,401	0,366 / 0,356	0,183 / 0,255	—
14	Si	1,378 / 0,152	0,885 / 0,14	—	—
17	Cl	—	0,259 / 0,028	—	—
19	K	—	0,035 / 0,022	0,125 / 0,022	—
20	Ca	0,12 / 0,01	0,128 / 0,011	0,004 / 0,014	—
22	Ti	0,059 / 0,136	—	0,055 / 0,157	—
24	Cr	0,011 / 0,092	0,014 / 0,085	0,018 / 0,092	0,012 / 0,09
25	Mn	—	—	0,009 / 0,074	0,028 / 0,07
26	Fe	0,042 / 0,097	0,033 / 0,1	0,018 / 0,1	0,014 / 0,1
27	Co	0,077 / 0,1	0,088 / 0,101	0,094 / 0,103	0,091 / 0,104
28	Ni	0,112 / 0,118	0,113 / 0,119	0,139 / 0,12	0,071 / 0,12
29	Cu	95,39 / 0,144	89,97 / 0,162	88,8 / 0,157	91,25 / 0,143
30	Zn	0,43 / 0,125	—	0 / <0,133	—
33	As	0,232 / 0,064	0,172 / 0,118	—	0,159 / 0,115
47	Ag	0,088 / 0,019	0,069 / 0,017	0,067 / 0,016	0,056 / 0,017
50	Sn	0,053 / 0,025	0,496 / 0,032	1,39 / 0,044	1,317 / 0,044
51	Sb	0,17 / 0,035	0,222 / 0,035	0,153 / 0,033	0,204 / 0,035
82	Pb	1,664 / 0,09	7,15 / 0,135	8,947 / 0,135	6,522 / 0,132
83	Bi	0 / <0,052	0 / < 0,086	0 / < 0,093	0 / <0,085

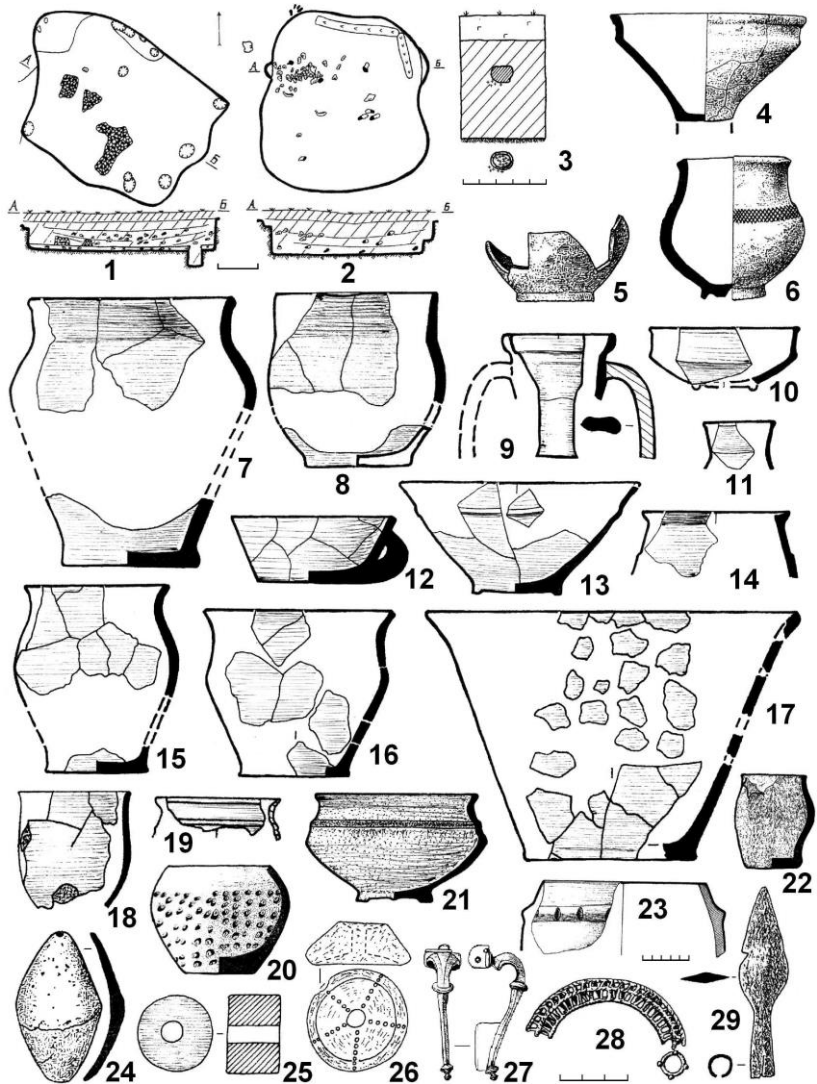
Дослідження проведене: с.н.с. Гошко Т.Ю., відділ енеоліту – бронзової доби, Інститут археології НАН України.

Зразки: 1383 – латка казана; 1384 – стінка казана; 1385 – злиток; 1386 – кований злиток.

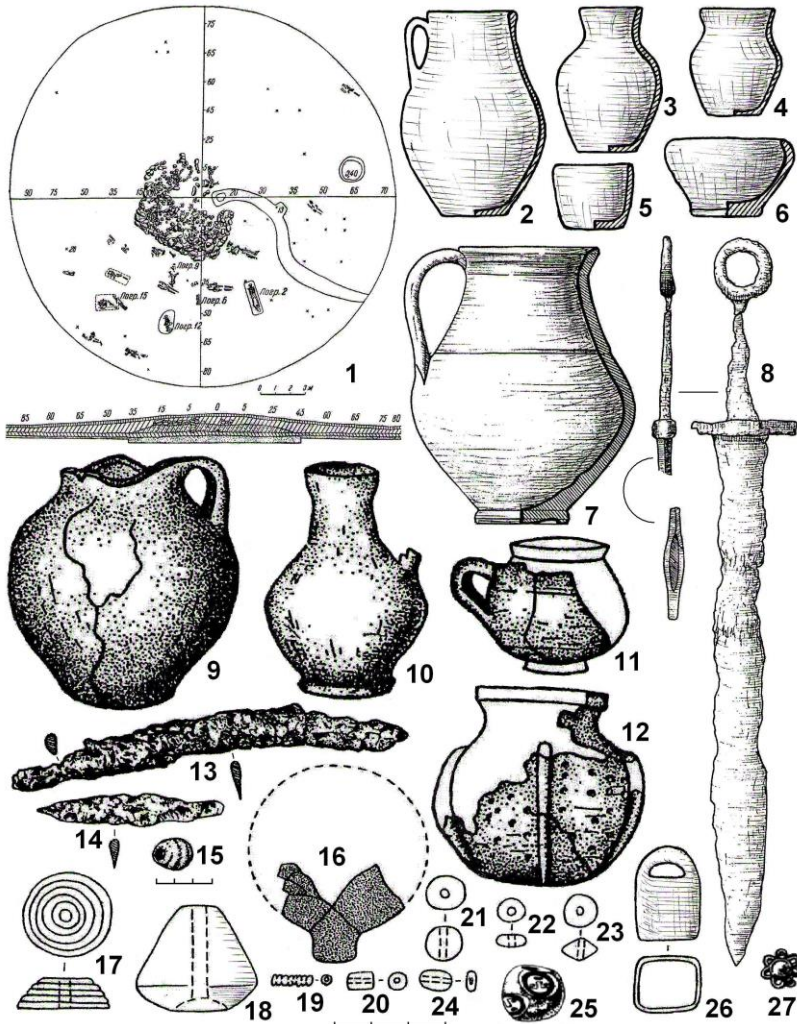


Мікροструктури залізних виробів з поселення Круглик:  
1-5 – серпи, 6 – наконечник спису (за В.Д.Гопак, С.П.Пачкова).





Старожитності перших століть нової ери: плани та профілі заглиблених споруд (1, 2) і урнового кремаційного поховання (3), вироби з кераміки (4-26), бронзи (27, 28) та заліза (29); 1, 7-14, 26, 27 – Чорнівка; 2, 15-19, 29 – Добринівці I; 3-6, 24, 28 – Неполоківці; 20-22 – Василів; 23 – Прилипче; 25 – Грубне.



Сарматські старожитності: план і профіль кургану з похованнями (1) та супровідний інвентар (2-26); 1, 2-6, 17-24, 26, 27 – Ленківці; 7, 8 – Подвірне; 9-16 – Киселів; 25 – Кельменці; 2-7, 10-12, 17, 18 – кераміка; 8, 13, 14, 26 – залізо; 15, 19-25 – скло, паста; 27 – золото.



*Навчальне видання*

***Ільків Микола Володимирович***

**АРХЕОЛОГІЧНІ СТАРОЖИТНОСТІ  
ЧЕРНІВЕЦЬКОЇ ОБЛАСТІ  
(доба раннього заліза)**

**Навчально-методичні рекомендації**

**Відповідальний за випуск – д.і.н., проф. *М. К. Чучко***

*Для ілюстрацій використано зображення  
із наведених у списку літератури праць*