

Міністерство освіти і науки України
Чернівецький національний університет
імені Юрія Федьковича

Географічний факультет
Кафедра географії та менеджменту туризму

Проблеми та перспективи розвитку водних видів
туризму в Чернівецькій області (на прикладі
Дністровського водосховища)

Дипломна робота

Рівень вищої освіти –другий (магістерський)

Виконав: студент 6 курсу, 619 групи
спеціальності

242 «Туризм»

Баранецький Богдан Юрійович

Керівник доц. Явкін В.Г.

До захисту допущено:

Протокол засідання кафедри № ____

від „__” _____ 202_ р.

Зав.кафедри _____ д.геогр.н., доцент Король О.Д.

Чернівці – 2023

АНОТАЦІЯ

Баранецький Б.Ю. Проблеми та перспективи розвитку водних видів туризму в Чернівецькій області (на прикладі Дністровського водосховища). Спеціальність 242 Туризм. Чернівецький національний університет імені Юрія Федьковича, Чернівці, 2023.

У роботі проаналізовано особливості послуг сільського туризму. Охарактеризовано умови природного середовища та ресурси Дністровського водосховища.

Досліджено ознаки розвитку рекреаційного центру на території Дністровського водосховища. Визначено перспективи розвитку водних видів туризму в зоні впливу Дністровського водосховища.

Ключові слова: водні види туризму, Дністровське водосховище, рекреаційні ресурси, туристичні ресурси, зона впливу, методи оцінки, цінові пропозиції, землі рекреаційного призначення, порівняльний аналіз.

Кваліфікаційна робота містить результати власних досліджень. Використання ідей, результатів і текстів наукових досліджень інших авторів мають посилання на відповідне джерело.

_____ Б.Ю. Баранецький

ABSTRACT

Baranetsky B. Problems and prospects of the development of water tourism in Chernivtsi region (on the example of the Dniester reservoir). Specialty 242 Tourism. Yuri Fedkovich Chernivtsi National University, Chernivtsi, 2023.

The work analyzes the features of rural tourism services. The conditions of the natural environment and resources of the Dniester reservoir are characterized.

The signs of the development of the recreation center on the territory of the Dniester reservoir were studied. The prospects for the development of aquatic tourism in the area of influence of the Dniester reservoir have been determined.

Key words: water types of tourism, Dniester reservoir, recreational resources, tourist resources, influence zone, assessment methods, price offers, recreational land, comparative analysis.

The qualification work contains the results of own research. The use of ideas, results and texts of scientific research of other authors have a link to the corresponding source.

_____ B.Baranetsky

Зміст

ВСТУП.....	5
Розділ 1. Особливість послуг сільського туризму.....	7
1.1. Явище сільського туризму.....	7
1.2. Унікальні аспекти гостинницьких послуг.....	18
Розділ 2. Умови природного середовища та ресурси Дністровського водосховища.....	28
2.1. Оглядна характеристика водного резервуару та його басейну.....	28
2.2. Кліматичні умови та річкові притоки.....	32
Розділ 3. Ознаки розвитку рекреаційного центру на території Дністровського водосховища.....	43
3.1. Елементи туристично-рекреаційного комплексу на території Дністровського водосховища.....	43
3.2. Характеристика розповсюдження цінових пропозицій на земельні ділянки рекреаційного призначення в районі Дністровського водосховища.....	54
ВИСНОВКИ.....	65
СПИСОК ВИКОРИСТАНИХ ДЖЕРЕЛ.....	68

ВСТУП

Актуальність теми дослідження. На сьогоднішній момент розвиток туризму в регіоні Дністровського водосховища обіцяє великі можливості. Трансформація цього регіону в туристичний кластер із високим рівнем обслуговування та комфорту має потенціал кардинально змінити обличчя не лише самого регіону, але й усієї країни. Тут існують унікальні умови для розвитку туризму та санаторно-курортного бізнесу, з численними природними та культурними атракціями, урочищами, мінеральними джерелами і передгірськими масивами, які ідеально підходять для реалізації такого проекту. Регіон володіє непересічним лікувально-рекреаційним потенціалом, надаючи всі умови для розвитку різноманітних форм туризму: від рекреаційного та історико-пізнавального до релігійного, спортивного, зеленого та екстремального. З урахуванням показників комфорту клімату, різноманітності ландшафтів, існування багатьох заказників та заповідників, а також використання гідромінеральних ресурсів для лікування (наприклад, у Сатанові, Макові, Кам'янець-Подільському), регіон виявляється найбільш сприятливим для створення рекреаційних умов. У долині Дністра, де акцентується на тривалому відпочинку, необхідно розташування кліматотерапевтичних закладів в районах, що визначаються теплими ділянками, таких як Заліщики, Стара Ушиця, Могилів-Подільський, Ямпіль, Цекінівка.

Мета дослідження. Метою роботи є вивчення та аналіз сучасного стану Середнього Придністров'я. Надання оцінки кількісного і якісного стану водних та рекреаційних ресурсів.

Об'єктом дослідження є рекреаційно-туристичні ресурси які представлені в зоні впливу Дністровського водосховища.

Предметом дослідження виступають водні та рекреаційні ресурси досліджуваної території.

Методи дослідження. З метою досягнення наукової об'єктивності результатів дослідження, було використано комплекс методів дослідження, які застосовуються в сучасній географічній науці. В основу магістерського дослідження покладено наукові методи та принципи як описовий, картографічний, структурний, системного аналізу тощо.

Наукова новизна результатів дослідження. В магістерській роботі здійснена спроба аналізу та порівняння рекреаційно-туристичних ресурсів Дністровського регіону. Під час наукового дослідження також було проведено порівняння цінових пропозиції на землі рекреаційного призначення.

Наукова новизна магістерської характеризується, зокрема, її основними положеннями, які виносяться на захист:

1. Межі території зони впливу Дністровського водосховища;
2. Принципи та методи комплексної оцінки рекреаційно-туристичних ресурсів регіону;
3. Особливості поширення цінових пропозицій земель рекреаційного призначення Дністровського водосховища;
4. Виняткова різноманітність геосистем, мальовничість, унікальність сполучення творінь природи и людини, високий потенціал естетичних та рекреаційних ресурсів.

Структура дослідження складається із вступу, трьох розділів, висновків і списку використаних джерел. Загальний обсяг роботи становить 70 сторінок.

Розділ 1

ОСОБЛИВІСТЬ ПОСЛУГ СІЛЬСЬКОГО ТУРИЗМУ

1.1. Явище сільського туризму

У сучасному світі спостерігається зміщення у масовому туристичному інтересі від звичайних відпочинкових поїздок до більш значущих та пізнавальних подорожей. Це призводить до високої популярності туристичного тренду, який акцентується на відвідуванні сільських місцевостей, де міському туристові на кожному кроці відкривається екзотика: аграрні та сільські пейзажі, традиційний селянський спосіб життя, присутність свійських тварин, а також надзвичайно екологічно чисті продукти.

Головною динамічною силою швидкого розвитку сільського зеленого туризму є зростаючий інтерес до відпочинку на природі, що виникає внаслідок розриву між сучасним способом життя людини та її фізіологічними і психологічними потребами. Зростаючий інтерес до сільського відпочинку визначається скороченням робочого часу та зростанням кількості оплачуваних відпусток, підвищенням рівня освіти і розвитком транспортної інфраструктури - залізничної, автомобільної, повітряної та морської.

Традиційною перешкодою на шляху розвитку сільського туризму вважалися віддаленість осередків відпочинку та їхня нерозвиненість з точки зору рекреаційного обладнання, що не відповідає сучасним потребам туристів. Проте на початку XXI століття більшість сільських регіонів Європи успішно подолали ці труднощі. Регіональні та місцеві владні структури вклали зусилля в оновлення комунікаційної інфраструктури. Завдяки широкому поширенню приватних автомобілів відвідувачі тепер можуть легко дістатися до віддалених регіонів навіть з великої відстані. Сприяння розвитку рекреаційних форм малого підприємництва в сільських районах дозволило "осучаснити" нічліжну базу та наблизити стандарти гостинності в селах до загальноприйнятих "міських" норм готельного обслуговування.

Основні форми сільського туризму включають екологічний туризм та сільський зелений туризм.

Визначено британським словником С. Медліка, сільський туризм є видом відпочинкового туризму, що акцентується на сільських територіях. Цей туристичний напрямок включає в себе розробку туристичних маршрутів, облаштування місць для відпочинку, створення сільськогосподарських і народних музеїв, а також інфраструктуру для обслуговування туристів з наявністю провідників та екскурсоводів. Успішний розвиток сільського зеленого туризму передбачає наявність специфічних рис в агротуристичних регіонах. Ці особливості часто відзначаються як протилежність у порівнянні з умовами, в яких перебувають відпочивальники.

Для успішного розвитку сільського зеленого туризму важливо, щоб агротуристичний регіон володів певними специфічними рисами, які, зазвичай, відрізняються від умов, в яких перебувають відпочивальники.

До цих характерних особливостей відносяться:

1. Екологічно чисте навколишнє середовище.
2. Малий рівень урбанізації та низька ступінь індустріалізації, для якого характерні:
 - Невелика концентрація жителів у даному регіоні;
 - Обмежена працевлаштуваність населення в галузях, не пов'язаних з сільським господарством.
3. Невисока інтенсивність виробництва сільськогосподарської та лісової продукції.
4. Вигідна структура сільського господарства.
5. Збалансований та гармонійний агрокультурний ландшафт.
6. Обмежені фінансові можливості мешканців.

7. Вільні (невикористані) ресурси помешкань.

Поняття "сільський туризм" і "агротуризм" часто вважаються схожими, але згідно з прийнятою в світі класифікацією, вони не можуть бути повністю взаємозамінними. Хоча між цими термінами існують багато спільних рис, поняття "сільський туризм" включає в себе більше аспектів порівняно з "агротуризмом". З іншого боку, можна стверджувати, що агротуризм є однією з найпоширеніших форм сільського зеленого туризму, особливо в країнах з розвинутою фермерською галуззю.

Агротуризм, або agritourism, представляє собою форму відпочинкового туризму, спрямовану на сільські території, і націлену на використання сільського (фермерського) господарства з метою відпочинку, навчання або активного включення у традиційні форми господарювання.

Агротуризм може виявлятися у різних формах, але завжди передбачає можливість оренди житла в сільській місцевості.

Існують дві основні форми агротуризму:

— Предоставлення житла з обслуговуванням прямо на території фермерського господарства;

— Розташування для ночівлі з можливістю самообслуговування на земельних ділянках, що входять до складу фермерського господарства, наприклад, у наметах та кемпінгах.

Основною послугою сільського зеленого туризму є надання тимчасового проживання для туристів. Українська термінологія визначає сільські споруди, призначені для прийому відвідувачів, як агрооселі.

“Агрооселя – це житлове приміщення, розташоване в сільській місцевості, що складається з не більше п'яти кімнат (залежно від категорії житла). Це житлове приміщення призначене для забезпечення зручного проживання туристів і є власністю господаря, який займається сільськогосподарською діяльністю або працює в галузі обслуговування чи

соціалній сфері села. Важливо відзначити, що термін "агрооселя" виключає невеликі курортні котеджі, колиби чи будівлі, які були перебудовані для прийому туристів і не мають прямого зв'язку із сільськогосподарською діяльністю.”

Агротель (або агропансіонат) – це структура або комплекс будівель готельного типу, спеціально призначений для надання рекреаційних послуг населенню в сільській місцевості. Створення та операційна діяльність приватними сільськими підприємцями в курортно-рекреаційних районах України відпочинкових агропансіонатів представляє собою перспективний та висококонкурентний напрямок сільського зеленого туризму.

“Сільський турпродукт, також відомий як комплекс послуг сільського зеленого туризму або агротурпакет послуг, є збірним набором послуг, що включає нічліжне, гастрономічне, екскурсійне та відпочинково-розважальне обслуговування, надане власником агрооселі (агропансіонату).”

Відповідно до офіційного тлумачення, послуга представляє собою конкретну форму суспільно-корисної праці, де сам результат праці (товар або корисний ефект діяльності) та процес його створення (тобто надання послуг) нерозривно пов'язані між собою.

У Законі України "Про туризм" наводиться наступне визначення: "туристичні послуги - це сервіси, які надають суб'єкти туристичної діяльності відносно розміщення, харчування, транспортного обслуговування, інформаційно-рекламного супроводу, а також послуги у сфері культури, спорту, побуту, розваг та інших, спрямовані на задоволення потреб туристів".

Агротуристичні послуги, подібно до будь-яких інших сервісів, мають свої характеристичні особливості, такі як:

- нематеріальний характер;
- нерозривність між виробництвом туристичної послуги та її споживанням;
- відсутність можливості довготривалого збереження;

— змінюваність якості.

Схематично це зображено на рис. 2.1:

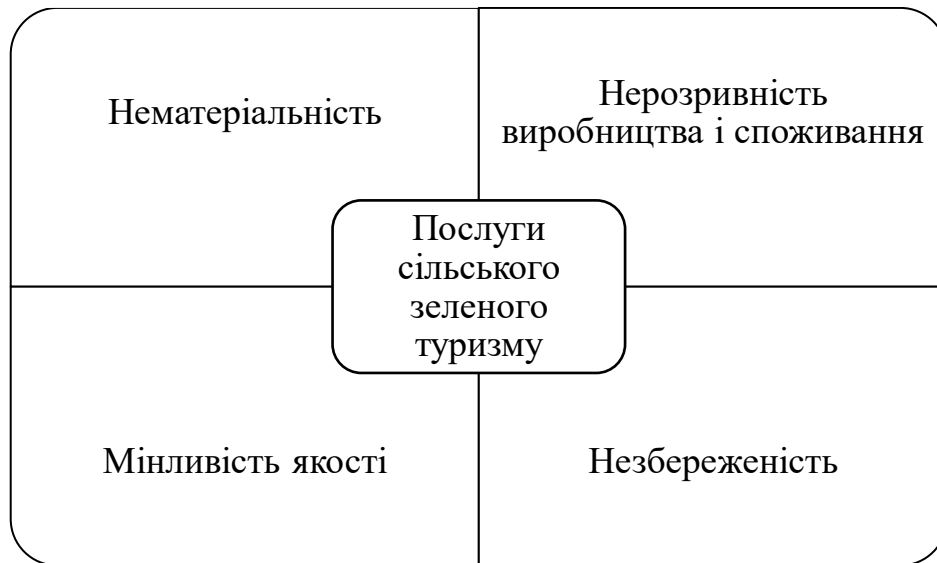


Рис.2.1. Специфіка турпродукту (комплексу послуг) сільського зеленого туризму

1. За концепцією Ф. Котлера, агротуристичні послуги представляють собою не матеріальні блага, а скоріше дії, вигоди чи задоволення. Це означає, що такі послуги мають абстрактний характер і не піддаються зберіганню. Сільськогосподарський туризм відноситься до категорії соціокультурних послуг, оскільки його спрямованість полягає в рекреаційній діяльності особистості та сприянні її духовному, фізичному, етичному та інтелектуальному розвитку. Важливо відзначити, що туристичні послуги неможливо апріорі продемонструвати, побачити, випробувати чи вивчити до їхнього отримання. Таким чином, споживач повинен покладатися на обіцяну якість та вірити продавцеві агротуристичних послуг. Однак невидимість цих послуг також ускладнює завдання продавця турпослуг, оскільки важко продемонструвати товар "лицем" та пояснити, за що саме клієнти сплачують гроші. Продавець може лише описати очікувані вигоди, які мешканець міста отримає після сплати і використання цих послуг.

2. Нерозривність виробництва та споживання агротуристичних послуг є вбаченою у самому понятті послуги, оскільки послуга представляє собою

результат неперервної взаємодії між виконавцем та споживачем. Іншими словами, процес надання туристичної послуги (тобто її виробництво) відбувається одночасно з її споживанням. Можливість надання послуги сільського туризму виникає лише в той момент, коли клієнт робить замовлення, а виробництво послуги (на селі) відбувається при його присутності. Власне, нерозривність виробництва та споживання виступає ключовим фактором, який надає послугам свою унікальність і відрізняє їх від матеріальних товарів. Взаємозв'язок між процесами виробництва та споживання визначає той факт, що усі агротуристичні послуги також необхідно пов'язувати з тими, хто надає ці послуги (наприклад, сільськогосподаря та його родини).

3. Залучення покупця до процесів виробництва та споживання агротуристичних послуг вказує на те, що постачальник турпослуг повинен враховувати не лише сам вид послуги для клієнта, але і спосіб її надання, тобто необхідну якість цієї послуги. Це призводить до третьої характеристики турпослуги - змінності якості. Послуги сільського зеленого туризму можна розділити на основні та додаткові.

Основні послуги, головним чином, включають:

- послуги з організації транспорту для туристів;
- послуги з організації проживання туристів;
- послуги з організації харчування туристів.

До додаткових відносяться:

- послуги з організації екскурсій;
- послуги, що включають участь туристів у сільськогосподарських роботах та народних промислах;
- послуги гідів та гідів-перекладачів;
- послуги, що залучають туристів до участі у народних обрядах та культових подіях, а також сільських фестивалях, ярмарках та інших масових заходах;

- послуги прокату автомобілів, човнів та активно-туристичного спорядження;
- послуги з побутового обслуговування;
- право користування приватними рекреаційними земельними ділянками.

Такий розподіл може вважатися умовним, оскільки з точки зору споживчих характеристик між основними та додатковими послугами немає значущої різниці. Послуги, включені у стандартну програму перебування туриста в селі, зазвичай відносяться до основних. Додаткові сервіси турист може замовити самостійно на місці проживання, і вони не включені до вартості турпакета. Крім нематеріальних послуг, турист може скористатися іншими товарами або матеріальними послугами, такими як карти місцевості, народні сувеніри, туристичне спорядження і так далі.

Туристичний продукт агрогосподарства охоплює сукупність послуг, доступних для клієнтів у сільській місцевості. Ключовими елементами сільського туристичного продукту є:

- Атракції туристичної області включають в себе природне оточення, історичні пам'ятки, ботанічні сади, національні парки, захопливі архітектурні об'єкти, торговельні центри, а також релігійні та культурні пам'ятки, музеї і жителі з їх унікальною культурою та традиціями.
- Інфраструктура місцевості, яка включає нічліжні можливості, гастрономічні заклади (бари, кав'ярні, ресторани), транспортні засоби (оренда автомобілів, автобуси, таксі), торговельну і обслуговуючу мережу тощо;
- Доступність місцевості визначається кількістю транспортних засобів та станом інфраструктури, включаючи дороги, аеропорти, порти та залізничну мережу;
- Імідж місцевості, який живе в свідомості потенційних клієнтів, суттєво впливає на їхнє підсвідоме бажання відвідати саме це місце;

— Ціна теж важлива і залежить від різних факторів, таких як стандарт послуг, сезон, кількість доступного транспорту тощо.

Введення етнокультурно орієнтованих ігрових і розважальних програм в турпродукт отримало назву "анімація туризму".

- Анімація сільського зеленого туризму включає в себе створення та впровадження спеціальних творчих, ігрових та шоу-програм для активного проведення вільного часу в сільській місцевості.

Так, дійсно, сучасна наукова література включає широкий спектр класифікаційних категорій для опису різних видів туризму. Серед них можна виділити історичний, культурно-етнічний, активний та пасивний, бізнесовий, екологічний, розважальний, релаксаційний, пізнавальний, конгресний, релігійний, екстремальний туризм та інші.

Справді, поняття "сільський туризм" важко чітко відокремити від різноманітних інших форм рекреаційного туризму через його специфічні характеристики, такі як інтенсивність використання ресурсів, тип поселення, організація сервісу, складові рекреаційного продукту та інші фактори. Згодні, багато форм відпочинку можуть процвітати як у міських, так і в сільських територіях (наприклад, кінний туризм, пляжний відпочинок, гастрономічний туризм тощо). З іншого боку, туристи в один і той же день можуть взяти участь як у "сільських", так і у "міських" активностях. При поєднанні різних форм туристичного відпочинку границя між "сільським" і "міським" туризмом стає розмитою, і для самих туристів вона може втратити свою суттєвість.

Сільський вид відпочинку можна охарактеризувати через такі терміни, як ностальгія, традиційність, розслаблення, пасивність, та низька технологічність. Це включає в себе пікніки, пішохідні і велопрогулянки, риболовлю, збиральництво, огляд визначних пам'яток, відвідування історичних і культурних місць, кінний спорт, фестивалів, а також задоволення гастрономічних бажань. У той час як форми "міського" відпочинку можна характеризувати як активні, конкурентоспроможні, престижні,

високотехнологічні, сучасні, індивідуальні та швидкісні. Серед них можна відзначити вивчення міста, шопінг, танці, відвідування спортивних змагань чи розважальних шоу, участь в азартних іграх, відвідування музеїв, зоопарків тощо. Також слід зауважити, що деякі форми відпочинку можуть належати як до "сільського", так і до "міського" туризму, відрізняючись лише за урбаністичною ознакою, наприклад, плавання, велопрогулянки, відвідування культурних фестивалів, або відпочинок на пляжі.

Важливою організаційною особливістю сільського туризму є надання туристичних послуг відвідувачам мешканцями сільських територій, які представляють різні професійні групи, такі як вчителі, працівники сфери побутового обслуговування, сільськогосподарські робітники та інші. Ці особи є постійними жителями сільських населених пунктів. У відміню від інших форм рекреаційного туризму, де обслуговуючий персонал (офіціанти, покоївки, інструктори, агенти з туризму, екскурсоводи та інші) представляє туристичний сектор господарства і має спеціалізовану освіту та кваліфікації, в сільському туризмі акцент робиться на місцевих мешканцях. Взаємодія з природою та гостинними людьми сприяє підвищенню якості життя та працездатності мешканців міст. Сільський зелений туризм спрямований на пасивний відпочинок, характеризується самодіяльністю та соціальною орієнтацією, неактивним плануванням і суспільно-орієнтованою метою, відмінною від виключно комерційного підходу.

Відмінності між "міським" і "сільським" туризмом :

№	Міський туризм	Сільський туризм
1	Мало відкритого простору	Багато відкритого простору
2	Поселення понад 10 000 осіб	Поселення до 10 000 осіб
3	Рідше впливають сезонні природні фактори	Частіше впливають сезонні природні фактори
4	Забудоване середовище	"Природне" середовище
5	Різні види діяльності у закритих приміщеннях	Багато видів діяльності на чистому повітрі
6	Добре розвинута інфраструктура	Слабо розвинута інфраструктура
7	Великі розміри туристично-рекреаційних споруд	Малі розміри туристично-рекреаційних споруд
8	Турорганізатори — національні фірми	Турорганізатори — місцеві підприємницькі структури
9	Робітники можуть жити далеко від місця роботи	Робітники часто живуть біля місця роботи
10	Туристичні інтереси підтримуються самостійно	Туризм підтримує інші інтереси громад

Зміцнення психічного і фізичного здоров'я особи визначається основними показниками відпочинкового туризму. У порівнянні з міським туризмом, який не забезпечує повноцінної релаксації через утримання людини в урбанізованому середовищі з рутинними стресами та прискореним міським ритмом життя, сільський зелений туризм надає можливість повного відновлення психіки та фізичної енергії, а також зняття напруги, що виникає в індустріальному оточенні. Взаємодія туристів з міста із традиційною сільською культурою сприяє глибшому розумінню та повазі до національної української спадщини, сприяє самоідентифікації особистості та формує її національно-патріотичну свідомість.

1.2 Унікальні аспекти гостинницьких послуг

Види сільського зеленого туризму можна виділити наступним чином:

- **Короткотерміновий туризм:** Вихідні дні: Триває протягом вихідних, часто має сезонний характер і включає активності, такі як рибальство, збирання грибів, полювання, лижі, сані. Також може включати маршрутні подорожі до заповідних місць регіону з різними видами пересування.
- **Відпочинковий туризм:** Тривалість відпусток: Зазвичай охоплює період відпусток і може тривати від 20 до 40 днів. Зорієнтований на повноцінний відпочинок та іммерсію в сільське життя.
- **Сезонний відпочинок:** Специфічні групи: Може бути сімейним, колективним або індивідуальним, пристосованим до певних груп, таких як художники, краєзнавці, археологи. Включає активності, спрямовані на конкретний сезон чи інтереси.
- **Відпочинок іноземців:** Діаспора: Орієнтований на іноземців, включаючи представників діаспори, і може включати навчання мови, вивчення історичної та культурної спадщини місцевості.

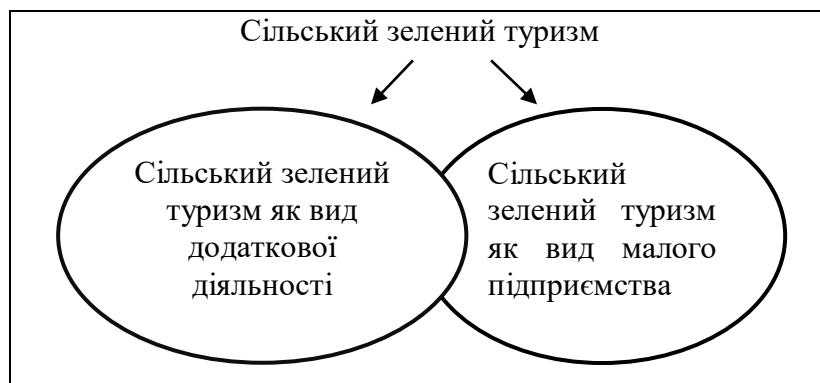


Рис. 2.2. Організаційно-правовий статус суб'єктів сільського зеленого туризму

Можна розширювати і уточнювати розмаїтість видів, форм і методів відпочинку в сільських районах. Але загальна множина розваг в селах відповідає чинним господарсько-правовим нормам в Україні, і вона вписана у

відповідну організаційно-правову структуру. До переваг сільського туризму можна віднести:

- а) забезпечення невід'ємного збереження традиційної архітектурної спадщини;
- б) надання можливості туристам проживати в областях, де готельна індустрія ще не вкоренилася;
- в) створення робочих місць для місцевих ремісників та майстрів;
- г) підтримання та розвиток місцевих традицій і культурних особливостей.
- г) сприяння прямій реалізації сільськогосподарської продукції;
- д) підтримка усвідомлення місцевими громадами важливості їхнього природного оточення;
- є) установа взаєморозуміння між мешканцями сільських територій та містами;
- ж) поліпшення якості життя сільського населення.

Недоліки сільського туризму включають:

- а) нерівномірність у розподілі сільських туристичних можливостей між заможними та менш заможними селянами, що може призводити до соціального розшарування;
- б) сезонність туристичного сезону, який часто збігається з польовими роботами, ускладнюючи обидві діяльності;
- в) зіткнення традиційної сільської культури з масовою субкультурою міста, що може впливати на зникнення традицій.

Організаційні форми сільського зеленого туризму мають бути систематизовані та нормативно визначені через окремий закон України "Про сільський туризм". Селянин-фермер, у межах цього закону, має можливість створювати:

Селянин-фермер в межах сільського туризму може організувати:

- Активний туризм, включаючи будівництво спортивних майданчиків, підйомників та розробку маршрутів для велотуристів і кінні прогулянки.
- Екотуризм, який охоплює відпочинок у екологічно чистих районах та споживання чистої продукції, а також можливості для мисливського туризму.
- Культурно-етнічний туризм, що включає екскурсії, розповіді про історію регіону, національні обряди, побут та інші форми дозвілля.

Додатково, важливо виділити сферу зайнятості для сільського населення у розвитку та просуванні сільського зеленого туризму.

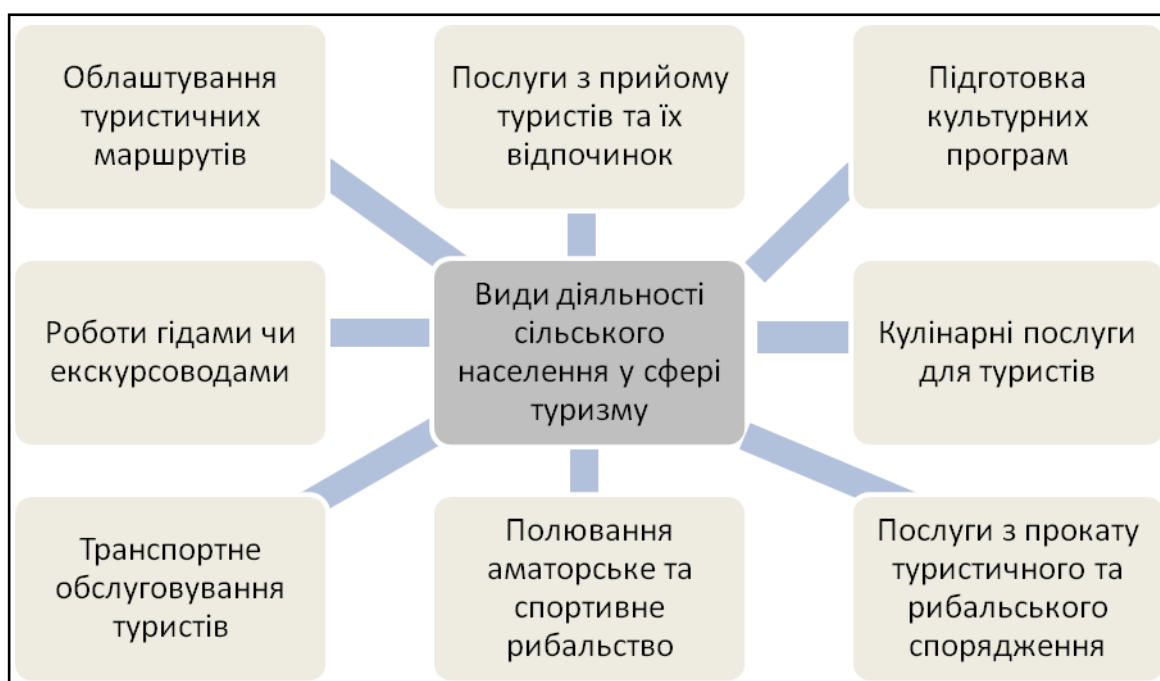


Рис.2.3. Вид прибуткової діяльності сільського населення у сфері зеленого туризму

Необхідно встановити окремий закон України "Про сільський туризм" для подальшої офіційної категоризації форм сільського зеленого туризму.

Сільський туризм може бути розгляданий як додаткова галузь, що доповнює основну сільськогосподарську діяльність. Це вид діяльності, який забезпечує селянам додаткові доходи і слугує засобом підвищення зайнятості всієї родини. Господарями агрооселі можуть бути фермери, селяни, які працюють індивідуально на ділянці, ті, хто працює у сільськогосподарських

підприємствах , а також інші мешканці села, що займаються обслуговуванням та соціальною сферою, такі як працівники пошти, сільради, продавці, вчителі, і т. д.

У галузі сільського туризму український селянин, чи то фермер, чи працівник колективного господарства, може виявити свою ініціативність за допомогою різноманітних форм підсобної діяльності:

— Активізування туризму шляхом інфраструктурного розвитку, такого як кінний манеж, спортивний майданчик, ставок для спортивного рибальства та гірський витяг. Також можливість розробки та пропозиції в якості гід-екскурсовода пішохідних, санних, вело- та кінних маршрутів (як на бричках, так і верхи) для задоволення інтересів гостей.

— Розвиток екотуризму, спрямований на організацію відпочинку для гостей в екологічно чистій місцевості. Забезпечення можливості споживання екологічно чистої продукції та сприяння у заготівлі лікарських трав, лісових ягід і грибів для забезпечення унікального екологічного досвіду.

— Розвиток мисливського туризму, що включає в себе організацію полювань для гостей. Забезпечення учасників туру можливістю випробувати мисливські навички та отримати унікальний досвід в природному середовищі.

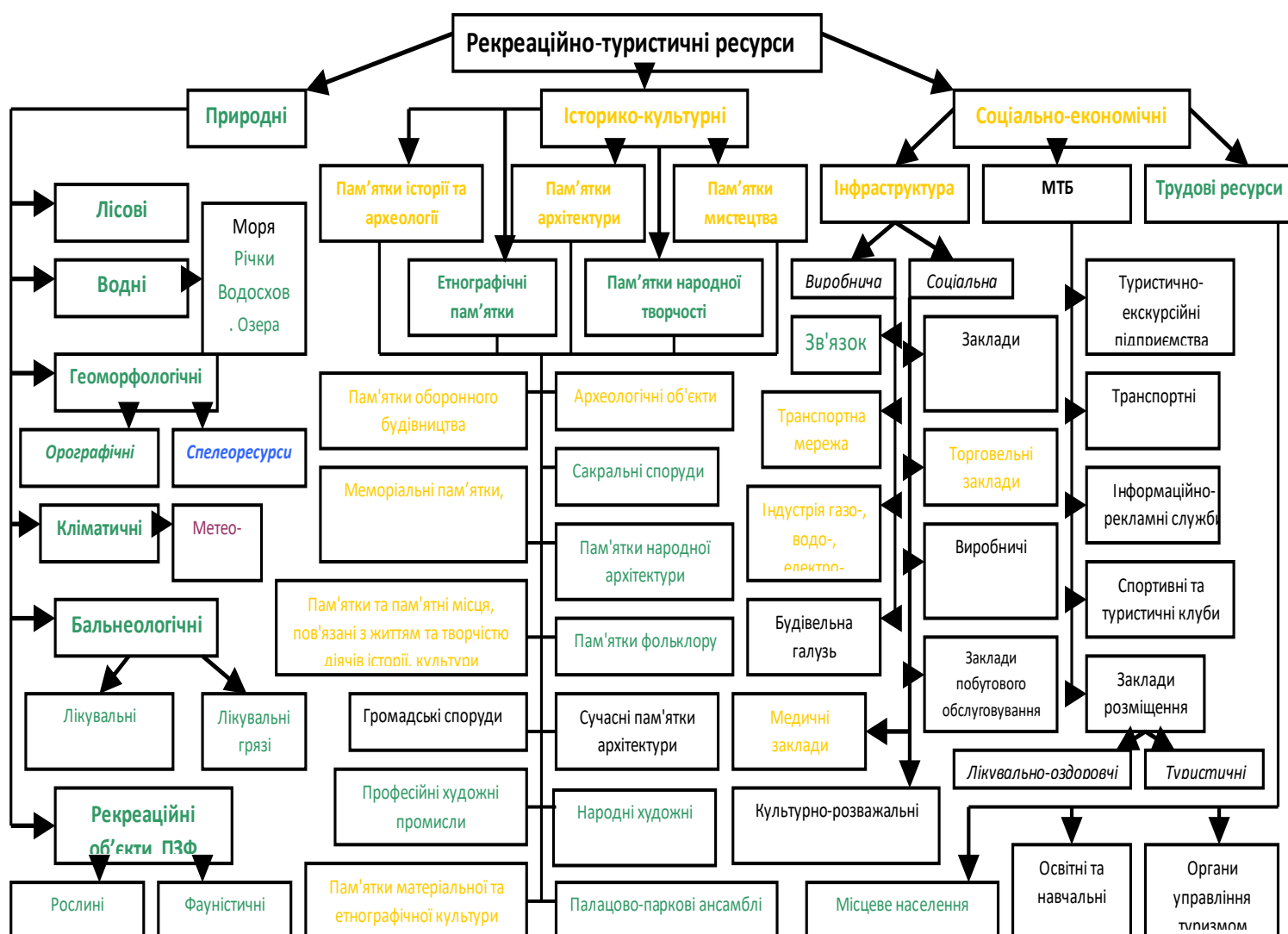
— Реалізація культурно-етнічної діяльності, включаючи кустарне виготовлення та продаж сувенірної продукції, яка представляє ужиткові народні промисли. Залучення відвідувачів до активної участі та сприяння їх участі в традиційних ремеслах українського селянина, національних обрядах, а також господарсько-польових роботах, таких як бджільництво, випас худоби, сінокіс, тощо.

Проте, основною складовою сільського зеленого туризму є сам селянин і його повсякденне життя. Перш за все, селянин запрошує гостей до свого дому з метою:

— Демонстрації сільськогосподарського виробництва, ознайомлення з процесами виготовлення сиру, масла, ковбаси та інших продуктів, а також з особливостями утримання свиней, корів, коней.

— Представлення творчого та розумового виробництва, включаючи майстерність ремісника, який демонструє процес створення дерев'яного чи глиняного посуду, плетіння ліжника та інші ремесельні навички.

Сільський зелений туризм в структурі рекреаційно-туристичних ресурсів
 Зеленим шрифтом позначено- прями джерела споживчої привабливості агротуризму,
 жовтим- допоміжні.



Важливо відзначити ще раз, що заняття сільським туризмом не вважається підприємницькою діяльністю. Таким чином, оплата за ці послуги не підлягає оподаткуванню. Законодавство також передбачає можливість звільнення від оподаткування отриманих доходів у певних умовах і для фізичних осіб.

Звільнення від оподаткування доходів, отриманих за здачу кімнат для гостей, передбачається за таких умов:

1. Будинок, де здаються кімнати, повинен бути частиною сільського господарства;
2. Кімнати призначені для відпочиваючих, а не сезонних робітників чи інших осіб на тривалий час;
3. Приміщення, які здаються, розташовані у будинку або його додатковій частині, а не в іншій спеціально призначеній будівлі;
4. Житловий будинок повинен знаходитися на сільській території.

Згідно з національним законодавством передбачається встановлення пільг для оподаткування агротуризму. Однак проблема полягає в розбіжності в системі оподаткування між сільськими господарствами, які користуються цими пільгами, та приватними міні-готелями, що оподатковуються за загальними правилами.

В даний момент потрібно внести поправки до податкового законодавства, що стосуються пільгового оподаткування доходів громадян, які отримують дохід за договорами оренди житла в сільських районах. Згідно з чинним законодавством, доходи від цивільно-правових угод між фізичними особами оподатковуються за ставкою 20%. Очевидно, що такий підхід призводить до низької рентабельності та поширеної "тінізації" послуг сільського зеленого туризму. Легальний розвиток зеленого туризму в селах України може стати реальністю за умови легалізації ставки податку на рівні 2—4% від вартості договору оренди приміщень агрооселі.

В Україні необхідно прийняти законодавчі ініціативи щодо звільнення агрооселей від сплати готельного збору та обов'язкової державної стандартизації. Можливо впровадження системи категоризації для агроосель за допомогою уповноважених представників Спілки сприяння розвитку сільського зеленого туризму або представників органів місцевого самоврядування. Державна туристична адміністрація України, відповідальна за сертифікацію готельних послуг, виразила намір передати повноваження з сертифікації нічліжних послуг сільського зеленого туризму у вигляді форми підсобної

діяльності уповноваженим регіональним осередкам Спілки сприяння розвитку сільського зеленого туризму в Україні. Однак наразі категорії та умови стандартизації агротуристичних послуг та категоризації агрооселей ще не отримали офіційного затвердження в Україні.

У майбутньому власники агрооселей будуть самостійно зацікавлені у проведенні сертифікації для підвищення якості своєї діяльності та наближення до міжнародних стандартів.

Стандартизація системи агрооселей важлива для організацій, що спеціалізуються на рекламі та просуванні агротуристичних продуктів на ринку, таких як тур-оператори, асоціації власників агрооселей і т.д. Це обумовлено тим, що така система зосереджує увагу потенційних клієнтів на ключових споживчих характеристиках агротуристичного продукту та гарантує відповідність якості визначеній ціні продукту.

Стандартизація агрооселі гарантує:

- Прозорість пропозиції для клієнта, надаючи чіткі параметри та умови;
- Контроль якості агротуристичного продукту, що забезпечує відповідність встановленим стандартам;
- Урізноманітнення пропозиції та різницю в ціні, створюючи можливості для вибору та задоволення різноманітних потреб клієнтів.

Україні вигідно взяти на озброєння польський досвід у галузі сертифікації агроосель, де інспекції здійснюються представниками Федерації сільського туризму "Гостинні господарства" Польщі кожні два роки. Згідно із законодавством Польщі, оселі для гостей не обов'язково підлягають стандартизації, але можуть надавати послуги нічлігу лише в разі відповідності певним вимогам, ухваленим розпорядженням Голови Ради Міністрів.

Перспективним та висококонкурентним варіантом сільського зеленого туризму, особливо в курортно-рекреаційних зонах України, є ініціатива сільських підприємців щодо будівництва готельних житлових комплексів. Ці

комплекси спрямовані на надання населенню рекреаційних послуг у затишних сільських місцевостях.

Відмінною особливістю цього виду сільського зеленого туризму є його прогресивна характеристика в порівнянні з простою здачею окремих кімнат у своїх оселях сільськими господарями. Ця форма малого підприємництва відзначається тим, що приносить селянам значні доходи та сприяє підвищенню рівня зайнятості, що в свою чергу призводить до покращення добробуту членів сільських громад.

Такий різновид сільської діяльності визначається чітким законодавчим оформленням:

— Сільський туристичний бізнес включає в себе можливість для господарів здавати в оренду кімнати та окремі будинки для відпочивальників, а також забезпечує організацію харчування й розваг для агротуристів. Іншими фразами, власники агрокотеджів можуть надавати різноманітні сервіси, пов'язані з проживанням туристів у цьому агропансіонаті. Це включає трансфер зі залізничного вокзалу чи аеропорту, організацію захоплюючих екскурсій та розважальних шоу-програм, аж до можливості оренди особистих транспортних засобів та індивідуального екскурсійно-туристичного супроводу.

— Агротуристичні послуги у сільському господарстві означають, зокрема, використання земель, будівель та інших ресурсів конкретного господарства з метою надання послуг, що передбачають зміну їхнього первісного функціонального призначення від сільськогосподарського виробництва до обслуговування агротуристів.

Український агропансіон, що є власністю селянина, може розширювати свою туристичну діяльність у сільській місцевості через:

1. Активний туризм: Розбудова спортивного майданчика, кінного манежу, гірського витягу та ставка для спортивного рибальства. Розробка та

пропозиція гостям пішохідних, санних, вело- та кінних маршрутів і прогулянок.;

2. Екотуризм: Організація відпочинку в екологічно чистому середовищі, використання екологічно чистої продукції. Заохочення у зборі лікарських трав, лісових ягід і грибів.;
3. Мисливський туризм.;
4. Сприяння культурно-етнічній атмосфері: Ручне виготовлення та реалізація унікальної сувенірної продукції, втілення туристів в організацію та участь в національних обрядах, передача традиційних ремесел селян України та включення гостей у сільські господарсько-польові процеси, такі як сінокіс, бджільництво, випас худоби тощо.

Для підприємців, які займаються малим туристично-готельним бізнесом у селах, особливо на соціально-економічно важливих та демографічно-кризових територіях, а також у невеликих занедбаних селах і хуторах, передбачається розширення державних пільг.

Селяни, що вирушають на шлях підприємництва в галузі туризму та готельного бізнесу, або вже надають такі послуги на своїх агропансіонах, можуть очікувати підтримки від держави. Основна форма цієї підтримки полягає у встановленні пільгових ставок оподаткування для сільських підприємців.

Розділ 2

УМОВИ ПРИРОДНОГО СЕРЕДОВИЩА ТА РЕСУРСИ ДНІСТРОВСЬКОГО ВОДОСХОВИЩА

2.1 Оглядна характеристика водного резервуару та його басейну

У 1981 році було створено Дністровське водосховище під час будівництва Дністровської ГЕС. Розташоване в середній частині річки Дністер на територіях Чернівецької, Хмельницької та Вінницької областей. Водосховище має довжину близько 200 км, ширину до 2 км і площу дзеркала води 142 км². Глибина варіюється від 21 до 54 метрів. Його призначення включає сезонне та багаторічне регулювання стоку річки Дністер. Це комплексне водосховище використовується для виробництва енергії, водопостачання, зрошення та боротьби з повеннями.

Обсяг водопостачання з Дністровського водосховища становить приблизно 5 мільярдів кубометрів води. Водосховище має потужності для зрошення 550 тисяч гектарів земель. Середньорічне виробництво електроенергії складає 865 мільйонів кіловат-годин. Річний обсяг промислового вилову товарної риби становить 1500 центнерів. У зоні водосховища функціонує 10 відомчих водозаборів. На його береговій території розташовано понад 80 населених пунктів, включаючи три міста: Хотин, Кам'янець-Подільський і Новодністровськ.

З метою утворення та збереження сприятливого водного режиму, поліпшення санітарного стану берегів і захисту водоймища від забруднення та замулення обидва береги Дністровського водосховища включають в себе створення водоохоронної зони, включаючи прибережну смугу площею понад 21 тисячу гектарів.

Більшість берегів водосховища має лісове покриття і природні лугозалужені участки. Долина водосховища характеризується значними заплавними ділянками та схилами, схожими на каньйони. Правий берег, розташований у Чернівецькій області, майже вздовж всього русла, визначається суцільною стіною. З іншого боку, лівий берег має пологий схил, розділений притоками та

ярами. Дністровське водосховище розташоване на рівнинному плато в глибокій долині Дністра з вираженою асиметричною структурою долини.

Враховуючи рекреаційний аспект розділяючого водосховища, особлива увага має бути зосереджена на його природних ресурсах, зокрема кліматі та мікрокліматі, наявності мінеральних джерел та печер, а також унікальних об'єктах, розташованих на відстані, яку можна пройти громадським транспортом за 1-2 години.

На берегах водосховища знаходиться 130 об'єктів природного заповідного фонду, що включають заказники державного і місцевого значення, лісові, орнітологічні, ботанічні та археологічні об'єкти. Туристичний маршрут може включати до 200 пам'яток природи, архітектури, і пам'ятних місць, пов'язаних із життям видатних особистостей. Дністровське басейнове водогосподарське управління регулярно проводить санітарно-технічну очистку берегів, засаджує лісами територію прибережної смуги, встановлює природоохоронні знаки і виконує роботи з укріплення берегів.

В долині річки в створі Дністровського гідровузла ширина коливається в межах 2-2,5 км, тоді як саме русло річки має ширину близько 200 м. Область прирічної ділянки включає вузьку смугу заплави та надзаплавних терас. Середній багаторічний стік Дністра в цьому регіоні становить 8,4 км³, що відповідає середньому багаторічному розходу в 266 м³/с (максимальний розхід досягає 7300 м³/с, а мінімальний - 29 м³/с). В основі бетонних споруд гідровузла лежать пісковики та слабо тріщинуваті граніти. У бортах використовуються алевроліти з прошарками пісковиків. Склад гідровузла включає в себе будівлю гідроелектростанції водозливного типу з блоком монтажної площадки, кам'яно-земні греблі на правому та лівому берегах, спряжені спорудження та об'єкти релейно-автоматичного управління з напругою 330/110 кВ. При загальній довжині створу 960 м (на відмітці 127 м), 535 м припадає на лівобережну кам'яно-земну греблю, 153 м - на будівлю гідроелектростанції, 59 м - на блок монтажної площадки і 213 м - на правобережну кам'яно-земну греблю.

На лівому березі розміщено об'єкт релейно-автоматичного управління з напругою 330/110 кВ, включаючи автотрансформатор потужністю 200 МВт. Водні ресурси водосховища використовуються для зрошення 500 тис. гектарів засушливих земель. Гідроелектростанція водозливного типу має структуру з трьох агрегатних секцій, кожна з яких має ширину 51 м і довжину 75 м. Висота споруди становить 80 метрів. Розміри вхідних і вихідних отворів проникаючої частини турбін складають 7,5 метра, а щитова стіна верхнього б'єфу обслуговується двома кранами з вантажопідйомністю 2×200 т. Для обслуговування нижнього б'єфу використовується кран із вантажопідйомністю 2×30 т. З правого берега до першої секції ГЕС прилягає блок монтажної площадки, а до напірної секції зі сторони нижнього б'єфу прилягає секція з монтажним залом і приміщеннями виробничого призначення.

У напірній секції розташовані приміщення для адміністративно-господарського персоналу. У споруді гідроелектростанції встановлено шість гідроагрегатів з поворотно-лопатовими турбінами і трьохфазними генераторами зонтикового виконання. Машинний зал обслуговується вантажопідйомністю до 250/3 т. Зі сторони нижнього б'єфу на мості розміщені головні трансформатори ТЦ250000/110, ТЦ250000/330. Схема електричних з'єднань реалізована збільшеними блоками, де по два гідроагрегати приєднуються до трансформатора 250 МВт через роз'єднувачі. Далі вони подають електроенергію через вимикач навантаження до об'єктів релейно-автоматичного управління 110 кВ. Щодо двох інших блоків, то вони підключаються до об'єктів релейно-автоматичного управління 330 кВ. Для забезпечення зв'язку між об'єктами релейно-автоматичного управління 110 кВ і 330 кВ встановлений автотрансформатор потужністю 200 МВт.

В енергосистему від ОРУ 330 кВ виходять три повітряні лінії, а від ОРУ 110 кВ – шість ліній. Автоматичне регулювання та контроль за роботою електромеханічного обладнання гідроелектростанції (ГЕС) відбувається за допомогою засобів телемеханіки ближньої дії. Устаткування автоматики відповідає за пуск і включення в електромережу, резерв гідроагрегата введений

за 40-60 секунд. Оптимальний режим роботи гідроагрегатів підтримується за допомогою автоматичних пристроїв групового регулювання активної і реактивної потужностей. Водозливний фронт ГЕС складається з 12 прольотів шириною по 7,5 метра і розрахований на пропуск 11280 м³/с води. Кам'яно-земляна гребля, найвищою точкою якої є 60 метрів, має загальну довжину по гребеню 748 метрів і складається з місцевих матеріалів. Вона простягається вздовж обох берегів, височіє на лівобережній та правобережній сторонах будівлі гідроелектростанції (ГЕС). Загальний об'єм матеріалів, використаних для будівництва греблі, перевищує 5 мільйонів кубічних метрів. Структура греблі включає перехідні зони із гравійно-піскової суміші, а також бокові підпірні призми з гірської маси. У вирізах під ядро греблі виконані врізання до корінних порід на обох берегах. Спряження греблі з будівлею ГЕС виконано за допомогою залізобетонних опор. Основа ядра греблі складається з залізобетонної плити та цементаційної галереї. Для забезпечення протифільтраційної захисту в основі греблі виконана дворядкова цементаційна завіса та зв'язуюча цементація. Середня глибина протифільтраційної завіси в центральній її частині становить до 30 метрів, а її протяжність на правобережному примиканні - 100 метрів, на лівобережному - 410 метрів.

2.2 Кліматичні умови та річкові притоки

Клімат даної території характеризується наступними показниками:

Радіаційні умови.

Річна сума радіації становить приблизно 98 ккал/см², і максимальні значення відзначаються у червні-липні, тоді як мінімальні – у грудні. Розсіяна радіація, що великою мірою є домінуючою, збільшується в зимовий період (грудень-лютий) до 80%.

Альbedo в зимові місяці складає 50-60%, в літні (квітень-жовтень) – 20%. Річна сума поглинаючої радіації рівна 70 ккал/см², ефективне випромінювання – менше 30 ккал/см². Середньорічний радіаційний баланс, як різниця між сумарною радіацією і відбитою радіацією (альbedo) і ефективного випромінювання, досягає 40-47 ккал/см². Від'ємні значення радіаційного балансу продовжується 80-90 днів (листопад-лютий), найбільш високі – червень-липень, тобто в той період, коли сонячна радіація максимальна.

Динаміка повітряних мас.

Переважаючими напрямками вітру в осінньо-зимовий і весняний час є вітри південно-східних румбів, а в літній час – північно-західні. Середньомісячна швидкість вітру зимою і весною коливається в межах 2,2-3 м/с, літом і восени – 2-2,6 м/с.

Температурний режим.

Під впливом циркуляційних і радіаційних процесів на території Дністровського комплексного гідровузла утворюється помірно-континентальний клімат із м'якою зимою та теплим вологим літом. Середньорічна температура повітря становить +8,9°C. Мінімальні середньомісячні температури відзначаються у січні і складають -4,1°C, тоді як максимальні - у липні, досягаючи +19,5°C.

Стійкість температурного режиму зимою не велика, через повторення відлиг. Літні температури повітря характеризуються великою стійкістю, хоча і в цей час максимальні температури в окремі дні досягають $+40^{\circ}\text{C}$, а мінімальні – до $+5^{\circ}\text{C}$.

Найбільш помітні зміни мікроклімату під впливом водосховищ виявляються в коливаннях температури і вологості повітря, напрямку і швидкості вітру, умов утворення туману.

Розрахунки проводились, головним чином, під впливом верхнього басейну ГАЕС, оскільки нижнє водосховище, вже побудоване і знаходиться значно нижче (150м) від верхнього і його вже існуючий вплив буде дещо підсилюватись за рахунок збільшення площі.

Нижче надаються результати метеорологічних характеристик під впливом водосховищ відносно вихідних даних спостережень метеостанції Могилів-Подільського.

Температура повітря підвищується завдяки впливу водосховища з серпня-вересня по лютий. Найбільш теплюючий вплив відчувається в листопаді і в грудні, коли температура повітря на зрізі води, при всіх фіксованих напрямках вітру, відрізняється на $1,7-1,9^{\circ}\text{C}$ від ділянок, що не відчувають впливу водосховища. Цей вплив поширюється на відстань від одного кілометра від зрізу води. Менший вплив відмічається у вересні і майже не буває у серпні.

Починаючи з березня, завдяки прогріванню земної поверхні і відставанні від неї температури води, починає відбуватись охолоджуюча роль водосховища на формування температури повітря на ділянках, прилеглих до нього. В березні ці дані незначні на зрізі води ($-0,3^{\circ}\text{C}$), а починаючи з квітня вони стають значно більшими ($-2,5-2,6^{\circ}\text{C}$ на зрізі води) і поширюються на відстань до 500м і навіть одного кілометра від берега. В травні охолоджуючий вплив водосховища дещо зменшується завдяки зменшенню різниці між температурою повітря і води, але його вплив поширюється до одного кілометра, особливо при північних і південних напрямках вітру. Найбільш сильно цей вплив відчувається у серпні

(2,2-2,4гПа) і поширюється на 1км і далі. В березні підвищення абсолютної вологості повітря дещо більше, ніж у лютому (0,6-0,7гПа), але відчувається лише біля берега.

Відносна вологість, слідуючи за підвищенням температури повітря, в зимові місяці і в листопаді біля водосховища набуває невеликих величин, особливо значних в грудні (4% біля берега). В інші місяці року близькість водосховища спричиняє підвищення відносної вологості, особливо помітне весною, з максимумом у квітні (15-16,5% біля берега). Влітку підвищення відносної вологості повітря завдяки водосховищу є досить значне (9-10%), а восени спостерігається її різке зниження. Вплив водосховища на зміни відносної вологості з березня по жовтень відчувається на відстані до одного кілометра, особливо при північних і південних вітрах, в холодну пору року не більше 500м.

Розрахунки змін швидкості вітру показали, що з вересня по лютий може спостерігатися підвищення швидкості вітру, або його значення не зазнають змін. З травня по серпень підвищення швидкості вітру не перевищує 20-25% у порівнянні з суходолом. На протязі всього року спостерігається відхилення напрямку вітру над водосховищем на 10-20°.

Тумани випаровування можуть утворюватись взимку, якщо частина водосховища не буде замерзати. Для їх виникнення необхідні такі умови:

- охолодження повітря над суходолом і повільне його зміщення на водосховище;
- наявність приземної інверсії температури повітря;
- швидкість вітру не більше 5-7м/с;
- значні контрасти температур “поверхня води – повітря”;
- висока початкова вологість повітря (більше 75%)

За розрахунками, умов для підвищення повторюваності туманів в цьому регіоні не існує. Таким чином, найбільших змін під впливом водосховища зазнає температура і вологість повітря на ділянках, що прилягають до водосховища на відстані до одного кілометра. Швидкість вітру над

водосховищем значно підвищується, але це підвищення не поширюється на значні відстані на суходолі, а найчастіше спостерігається біля самого берега.

Незначні зміни метеорологічних елементів під дією водосховищ не вплинуть на розвиток різних галузей народного господарства прилеглої території, а також на стан здоров'я і умови життя населення, на умови існування рослин і тварин.

В процесі формування клімату радіаційний фактор взаємодіє з атмосферною циркуляцією, що призводить до розподілу тепла і вологи по території. Україну часто впливають морські повітряні маси з північних районів Атлантики і арктичних морів, рідше з центральної частини Атлантичного океану і Середземного моря. Проте найбільш поширеним є континентальне повітря, що формується над обширними рівнинами Євразійського материка і принесене з мас арктичного і морського повітря помірних широт. В більшості випадків над Україною спостерігається західна циркуляція, що приносить повітря з заходу.

Найбільш низькі температури спостерігаються в Україні при вторгненнях континентального арктичного повітря. Взимку високі температури обумовлюються вторгненням теплих мас повітря з Атлантичного океану, але найбільш високих значень вони набувають при південних вітрах. В такі періоди спостерігаються відлиги, що є характерною ознакою зими.

В районі розташування ДКГУ поширений ярусно-балковий рельєф, що являється причиною відмінності кліматичних умов невеликих територій, формування місцевого клімату або мікроклімату.

Значна розчленованість території призводить до різноманітності випадання опадів, залягання снігу. Підвищення місцевості сприяє виникненню паморозі, туманів, ожеледі і т.д.

Згідно з вимогами кліматична характеристика району розташування водосховища складається за даними репрезентативних метеорологічних станцій, які розташовані навколо водосховища, що проектується, на відстані 30-50 км від зрізу води і мають ряди спостережень не менше 10 років. Для

водосховищ ДКГВ таким вимогам відповідають метеостанції Могилів-Подільський (20км на сході від водосховищ) і Нова Ушиця (40км на північ від водосховищ). Ці обидві метеостанції є довгорядними. В зв'язку з будівництвом водосховищ ДКГВ в м. Новодністровськ була відкрита метеостанція, яка розташована на відстані 4 км від основного водосховища, але вона є короткорядною.

Клімат району, за даними метеостанції Могилів-Подільський, характеризується такими показниками:

- річна сума радіації складає близько 98ккал/см, причому максимальні суми приходяться на червень-липень, мінімальні – на грудень;
- в сумарній радіації більшу питому вагу займає розсіяна радіація, яка збільшується в зимовий період (грудень-лютий) до 80%;
- альbedo в зимові місяці складає 50-60%, в літні (квітень-жовтень) – 20%;
- річна сума поглинутої радіації дорівнює 70ккал/см;
- ефективне випромінювання – менше 30ккал/см;
- середньорічний радіаційний баланс, як різниця між сумарною радіацією і потоками відбитої радіації, що йдуть угору (альbedo) і ефективного випромінювання, досягає 40-44ккал/см

Від'ємні значення радіаційного балансу продовжуються 80-90дів (листопад-лютий), найбільш високі – червень-липень (в той же період, коли сонячна радіація максимальна). В холодний період року переважають вітри північно-західного і південно-східного напрямків.

Середньомісячна швидкість вітру взимку і навесні коливається в межах 2,5-3м/с, влітку і восени – 2-2,6м/с. Розрахункова швидкість вітру 2% забезпеченості – 20-23м/с.

Під впливом радіаційних і циркуляційних процесів на території будівництва формується помірно-континентальний клімат з м'якою зимою і теплим порівняно вологим літом.

Середньорічна температура повітря $+8,9^{\circ}\text{C}$, мінімум середньомісячних температур в січні складає $-4,1^{\circ}\text{C}$, максимум – в липні $+19,5^{\circ}\text{C}$. Абсолютний максимум сягає $+40^{\circ}\text{C}$ (липень-серпень), абсолютний мінімум -34°C (січень). В холодний період року спостерігаються часті відлиги. Заморозки починаються в перших числах жовтня, зрідка в вересні. Стійкий перехід середньодобових температур через $+5^{\circ}\text{C}$ (початок вегетації) приходиться на 1 квітня, через $+10^{\circ}\text{C}$ в кінці квітня.

Термічні умови для вирощування сільськогосподарських культур дуже сприятливі. Вегетаційний період продовжується не менше 200-210 діб, а сума активних температур більше $+10^{\circ}\text{C}$ складає 2800-2900 $^{\circ}\text{C}$.

Середньорічна кількість опадів складає 526мм. Найбільша кількість опадів (715мм) зафіксована в 1955 році, а найбільша висота 40см.

Середня глибина промерзання ґрунту 30-40см, а максимальна 60-80см.

Середньорічне значення відносної вологості повітря досить високе і складає 56-57%, в грудні воно дорівнює 87%, в травні – 55%.

Абсолютна вологість, навпаки, мінімальна в січні (4мб), а максимальна в липні (16мб), середньорічна – 9мб.

Середнє число днів з туманом – 23 дні на рік, середня тривалість туману – 4,7 години.

Середня величина випаровуваності з водної поверхні складає 588мм на рік, найбільша – 690мм, найменша – 488мм.

Оскільки ДКГВ знаходиться в районі, що відзначається складним рельєфом, обумовленим значною розчленованістю території, місцевість була поділена на 7 типів ділянок, для яких Український науково-дослідний гідрометеорологічний інститут визначив зміни мікрокліматичних показників.

Басейн річки Дністер розміщений на південно-західній частині України і східній частині республіки Молдова. Загальна протяжність річки складає 1352км, в межах України вона становить 912км, водозбірна площа басейну в межах України – 53490км², з них 400 км² припадає на Дністровський лиман. На теперішньому етапі середня ділянка Дністра зрегульована греблями

Дністровського, буферного і Дубосарського водосховищ, верхні і нижні ділянки зберегли річковий характер русла. Це дало основу для відділення верхнього Дністра – від витоків до початку зони підпору Дністровського водосховища (в районі села Рухотин), середнього Дністра, який включає три водосховища і річкові ділянки, які зв'язують їх, і нижнього Дністра – від греблі Дубосарського водосховища до Дністровського лиману. Головною ділянкою формування стоку Дністра є гірський район Карпат. Паводки є характерною особливістю водного режиму Дністра.

Ділянка середнього Дністра, в межах якого розташовується Дністровський комплексний гідровузол, розташований на стику двох великих геоморфологічних областей: Волино-Подільської і Бессарабської височин. Даний район знаходиться в середній течії річки Дністер між 667-881км від гирла по фарватеру річки, займаючи ділянку протягом 204км. Абсолютні відмітки поверхні плато, яке прилягає до Дністра, складає 290м – в верхів'ї Дністровського водосховища і 250м в районі Дністровської ГЕС і ГАЕС. Відносна висота вододілу над річкою досягає 180-200м. Характерною рисою гідрографічної сітки в цьому районі є майже повна відсутність приток з правого боку і наявність густої сітки лівобережних приток. Така особливість розподілення гідрографічної сітки і сприяла своєрідному характеру долини. Правий схил долини Дністра майже неперервною сіткою протягається вздовж русла, в цей час, як лівий схил сильно порізаний і в панорамі представляється у вигляді розчленованої скельної місцевості. При цьому міжрічні ділянки плато мають вид плоских гір, слабо розчленованих притоками другого порядку. Гідроенергетичний ресурс в басейні Дністра визначені в розмірі 7,8 млрд кВт/год.

В межах Чернівецької, Вінницької та Хмельницької областей розвинута річкова мережа – це притоки Дністра: Збруч, Смотрич, Тернава, Студениця, Ущиця, Калюс, Жван. Водний режим басейну Дністра і його приток знаходиться в тісному зв'язку з кліматичними, гідрогеологічними,

гідрографічними особливостями регіону, де основним джерелом живлення є зливі паводки та підземне живлення.

Річка Нічлава – ліва притока Дністра. Долина річки звивиста, ящикоподібна, ширина 0,8-1км. Схили її круті, висотою 50-100м, відкриті, місцями задерновані, сильно порізані ярами і балками. Заплава двохстороння, шириною до 230м, зайнята під городи і будови села, починають затоплятися вище рівня 200см над нулем посту. Береги круті, висотою 0,5-1,5м, складені суглинками, задерновані, зарослі кущами. Русло слабо-звивисте, шириною 10-20м, слабо-деформуюче, дно нерівне, піщано-галькове. В басейні річки існує забір води на промислове і комунальне водопостачання.

Річка Збруч – ліва притока Дністра. Долина річки має вигляд трапеції, ширина 0,8-1,2км. Схили висотою 70-80м, випуклі, порізані глибокими ярами і балками, складені вапняками і пісковиками. Заплава шириною 40-60м, лучна, місцями розорана, починає затоплятися при рівні води 295см над нулем посту. Русло річки шириною до 27м, слабо-звивисте. Береги річки круті, місцями обривисті, висотою 1-1,5м, задерновані. На режим річки має вплив робота греблі Кудрінецької ГЕС. У басейні річки є 212 ставків, розміщених на головній річці і її приток.

Річка Жванчик – долина річки звивиста, ширина до 350м. Схили долини помірно круті, висотою до 40м, суглинкові, місцями з виходами глинистих сланців. Заплава правобережна, ширина 35-40м, місцями заболочена. Русло річки шириною до 20м піщано-галькове. Береги круті, висотою до 2м, задерновані. На режим річки впливає робота млинової греблі. В басейні річки є 64 ставки.

Річка Смотрич – ліва притока Дністра. Долина річки звивиста, шириною до 200м. Схили долини висотою 50-60м, круті, частково обривисті. Заплава правобережна, шириною до 60м, рівна, затоплюється нижче 160м над рівнем посту. Русло річки шириною до 20м, слабо-звивисте, яке заростає біля берегів. На режим річки має вплив робота греблі водосховища Кам'янець-Подільського цукрового заводу. В басейні річки Смотрич є 81 ставок.

Річка Студениця – ліва притока Дністра. Місцевість, яка прилягає до річки горбиста, розчленована глибокими ярами і балками, розорана, місцями покрита лісом. Долина річки звивиста, шириною до 0,8км. Схили її випуклі, висотою 50-100м, сильно-розчленовані балками і ярами. Схили задерновані, місцями покриті кущами і лісом. Заплава двохстороння, шириною до 100м, розорена, не затоплюється. Русло річки слабо-звивисте, шириною 8-12км. Береги круті, висотою 0,4-0,6м, складені суглинками з суміші гальки, задерновані. В басейні річки є 20 ставків.

Річка Ушиця – ліва притока Дністра. Місцевість, яка прилягає до річки рівнинна, зокрема горбиста. Висотою 4-9м, сильно порізана. Долина річки звивиста, шириною до 1км. Схили випуклі, висотою 80-140м, суглинкові, щебенюваті, задерновані. Лівий схил сильно розчленований ярами і балками. Заплава двохстороння, шириною 80-100м, використовується під сільськогосподарські угіддя. Русло слабо-звивисте, шириною до 15м, піщано-галькове, місцями кам'яне. Береги круті, висотою 0,6-1,5м, задерновані місцями. Млинова гребля розміщена на суходолі, має частковий вплив на режим річки.

Річка Калюс – ліва притока Дністра. Долина річки слабо-звивиста, шириною 300-500м. Схили долини висотою 80-100м, випуклі, круті. Заплава двохстороння, шириною 70-120м, суха, зайнята городами і затоплюється вище 320см над нулем поста. Русло слабо-звивисте, шириною до 20м, не заростає. Дно на плесах мулисте. Береги висотою 0,5-0,8м, круті, місцями обривисті, зарослі кущами і окремими деревами. На режим річки має вплив робота греблі ГЕС.

Басейн Дністра відноситься до числа недостатньо забезпечених водою районів України. В маловодні роки доступні для використання водні ресурси на одного жителя в басейні річки складає 300м³. водний режим річок басейну Дністра знаходиться в тісному взаємозв'язку з кліматичними і гідрологічними особливостями регіону. Основним джерелом живлення річки є талі води і зливи. Підземне живлення Дністра незначне і помітно взагалі в середній його

течії. Велика кількість зливових дощів на північних схилах Карпат сприяє частим зливовим паводкам на Дністрі, які не поступаються по величині весняним паводкам. Максимальні витрати паводків на Дністрі відмічаються як навесні, так і влітку. Величина максимальних розходів весняних паводків 1% забезпеченості в гирлі Дністра складає $2660\text{м}^3/\text{с}$, а в районі міста Кам'янка $4030\text{м}^3/\text{с}$. Злизові паводки проходять на витратах відповідно $3000\text{м}^3/\text{с}$ і $5300\text{м}^3/\text{с}$. Мінімальні витрати на Дністрі приходяться, як правило, на вересень-жовтень. Гарантійні санітарні допуски води в середній течії Дністра, прийняті як середньомісячні витрати 95% забезпеченості, рівні $80\text{м}^3/\text{с}$, тобто 2400млн $\text{м}^3/\text{рік}$.

Запаси підземних вод незначні, і по даних відомо, ці запаси складають 1% всіх водних ресурсів. На окремих ділянках Дністра вже тепер відчувається гострий дефіцит води. Це пов'язано з нерівномірним розподілом водних ресурсів як на протязі року, так і на територіях, а також є результатом ігнорування водного фактору при розташуванні виробничих сил в басейні річки Дністер.

Дністровська ГЕС розташована на відстані 678 км від гирла Дністра і представляє собою важливий енергетичний об'єкт з історією та характеристиками:

Розташування та стік річки: Споруди ГЕС розташовані у створі Дністровської ГЕС-1, з середнім багатолітнім стоком Дністра у цьому місці на рівні $8,65\text{ км}^3$ та середньою багатолітньою витратою $274\text{ м}^3/\text{с}$.

Максимальні та мінімальні витрати: Максимальні витрати води за сто років спостережень досягали $6220\text{ м}^3/\text{с}$ (осінь 1941 року). Протягом експлуатації найбільші витрати становили $3700\text{ м}^3/\text{с}$, а найменші – $47\text{ м}^3/\text{с}$.

Склад споруд: До складу Дністровської ГЕС-1 входять будівля ГЕС водозливного типу з блоком монтажного майданчика, кам'яно-земляні греблі правого та лівого берегів, відвідний канал з гасителями енергії потоку та ВРП – 330/110кВ.

Споруди ГЕС-2:Крім того, комплекс включає споруди ГЕС-2, які використовуються для рівномірного скиду води в пониззя річки Дністер.

Водосховище:Водосховище створене напірними спорудами ГЕС-1 та має довжину 194 км та об'єм 3 млрд. м³. Нормальний підпертий рівень водосховища – 121 м, форсований – 125 м, рівень мертвого об'єму – 102,5 м.

РОЗДІЛ 3

ОЗНАКИ РОЗВИТКУ РЕКРЕАЦІЙНОГО ЦЕНТРУ НА ТЕРИТОРІЇ ДНІСТРОВСЬКОГО ВОДОСХОВИЩА

3.1 Елементи туристично-рекреаційного комплексу на території Дністровського водосховища

Оцінка рекреаційних ресурсів є завданням, що вимагає систематичного та виваженого підходу через численні складнощі та невизначеності. Процес оцінки включає кілька ключових етапів для визначення співвідношення між об'єктом та суб'єктом:

Виділення об'єкта оцінки: Цей етап передбачає визначення конкретного об'єкта, який піддається оцінці. Це може бути рекреаційна територія, водойма, лісовий масив чи інший природний або створений об'єкт.

Виділення суб'єкта оцінки: На цьому етапі визначається суб'єкт, який проводитиме оцінку. Це може бути рекреант (кінцевий користувач рекреаційного ресурсу) або рекреаційне господарство, включаючи управління та планування.

Формулювання критеріїв оцінки: Розробка конкретних критеріїв для оцінки проводиться в залежності від масштабу та мети дослідження. Критерії можуть включати екологічні, соціальні, туристичні та інші аспекти.

Оцінка на основі якісних та кількісних показників: Рекреаційні ресурси оцінюються на основі якісних (наприклад, естетика, екологічні фактори) та кількісних показників (кількість відвідувачів, площа рекреаційної зони). Оцінка може проводитися за різними аспектами відповідно до визначених критеріїв.

Цей підхід дозволяє структурувати оціночний процес та забезпечити об'єктивність у визначенні якості та кількості рекреаційних ресурсів.

Розробка параметрів (оціночних шкал): Для кількісної оцінки необхідно розробити оціночні шкали, які відображають сприятливість умов. Зазвичай використовуються шкали від 3 до 7 ступенів, де вищий бал призначається

найбільш сприятливим умовам. Наприклад оцінка водоймищ для купання за 5-ти бальною шкалою подана нижче:

Таблиця 4.1

Оцінка водоймищ для купання

Ширина мілководної зони, м		Літологія дна мілини		t0 води 18-22 0С, днів		Швидкість течії, м/сек		Площа водної прибережної рослинності, %	
характеристика	бал	характеристика	бал	характеристика	бал	характеристика	бал	характеристика	бал
5-10	5	піщаний	5	Б 80	5	0	5	0	5
10-20	4	дрібногравійний	4	60-80	4	0-1	4	0-10	4
20-40	3	валунний	3	50-60	3	1-2	3	10-50	3
40-100	2	глинистий	2	30-50	2	2-3	2	50-8	2
Б 100	1	муловий	1	М 30	1	Б 3	1	Б 80	1

Ландшафти, зокрема рельєф, рослинний і тваринний світ, є ключовим рекреаційним ресурсом. Найефективніший спосіб їх аналізу - використання ландшафтної карти.

Рельєф займає визначне положення серед рекреаційних ресурсів, впливаючи на просторову варіабельність кліматичних, біотичних та інших компонентів. Одночасно рельєф відіграє ключову роль у задоволенні естетичних потреб людини, сприяючи психологічному комфорту та успішному відновленню під час відпочинку і лікування. Значення рельєфу як рекреаційного ресурсу оцінюється різноспрямовано: території з виразним рельєфом, зокрема гірські, привабливі для відпочинку, але водночас складнодоступні для інженерно-будівельного освоєння. Важливо відзначити, що психолого-естетична оцінка рельєфу є суб'єктивною. З метою уникнення

рекреаційних відхилень перед початком рекреаційного освоєння території розумно провести детальне вивчення особливостей її рельєфу для визначення оптимального рекреаційного навантаження.

Дністровське водосховище, розташоване на річці Дністер, є однією з ключових водних артерій в Україні. Це географічне положення регіону, а також його рекреаційні ресурси, створюють відмінні умови для розвитку інфраструктури, спрямованої на обслуговування туристів. Важливо провести детальне вивчення обсягів та структури пасажиропотоків з метою залучення коштів транзитних туристів в місцеву економіку. Створення Дністровського водосховища пов'язане із унікальною спорудою - Дністровською ГЕС, яка стає візитівкою регіону. Район має перспективи для розвитку туристичних комплексів, готельного та ресторанного господарства, а також послуг, необхідних для відвідувачів. Культурний супровід індустрії відпочинку, такий як екскурсії та фестивалі-конкурси, визначається як важливий напрямок розвитку.

Ринок туристичних послуг у регіоні розвивається недостатньо швидко. У найближчі роки ключовими факторами розвитку туристичної галузі стануть зовнішній вигляд регіону, технічна інфраструктура, транспорт і дороги, культурні та рекреаційні ресурси, доступне та якісне житло, якість комунальних послуг, ставлення місцевої влади до проблем регіону та ефективність їх вирішення, а також стан довкілля. Всі ці складові є частинами "якості життя в громаді" і іміджу регіону, що важливо як для місцевого населення, так і для відпочиваючих. Створення та просування туристичного бренду регіону сприятиме розвитку галузей, що обслуговують транзитних туристів і інші сегменти туристичного бізнесу. Стратегічною метою є підтримка розвитку туристичної інфраструктури, а оперативною метою - сприяння створенню спеціально обладнаних рекреаційних зон навколо міста.

Виконавчі органи, спільно з приватним сектором та громадськістю, активно ведуть розробку, фінансування і реалізацію заходів з створення

навколо Дністровського водосховища спеціально обладнаних історичних та рекреаційних зон. Ініціюються нові туристичні продукти для привертання уваги туристів. Оперативною метою є впорядкування берегів Дністра та відновлення пасажирських причалів.

Виконавчі органи спільно з приватним сектором розробляють та втілюють програму з упорядкування берегів Дністра, враховуючи пристосування території для розміщення закладів розміщення, харчування, відпочинку і розваг. Оперативною метою є сприяння створенню нових закладів розміщення для задоволення потреб туристів.

Виконавчі органи, спільно з бізнес-асоціаціями та приватним сектором, проводять аналіз стану розвитку підприємств туристичної сфери та ініціюють створення в регіоні повноцінної системи закладів і підприємств для розміщення туристів. Акцент робиться на підтримці розвитку закладів харчування та розваг. Виконавчий комітет та фахівці з привласнення інвестицій та туризму поширюють інформацію про можливості інвестування в інфраструктуру закладів харчування, розваг та дозвілля на території Дністровського водосховища. Також вживаються заходи для приведення існуючих та створення нових міських пляжів до належного стану, забезпечуючи їх насичення відповідною інфраструктурою.

Виконавчий комітет разом з фахівцями з залучення інвестицій та туризму активно поширює інформацію про можливості інвестування на території міста для створення зон відпочинку на берегах водосховища, включаючи пляжі, альтанки та об'єкти для активного відпочинку. Проводиться системна промоція туристичних можливостей міста з метою привертання уваги та інтересу туристів.

Також в планах розробити туристичний веб-портал регіону, щоб забезпечити зручний доступ до інформації про туристичні комплекси, маршрути та інфраструктуру зони відпочинку. Спеціалісти з організації

туристичної діяльності, спільно з іншими виконавчими органами та підприємцями, формують багатомовну директорію на офіційному туристичному веб-порталі для забезпечення потенційних відпочиваючих необхідною інформацією.

Розробка та розповсюдження рекламно-промоційної продукції щодо туристичних можливостей міста є важливим завданням. Виконавчий комітет міської ради спільно з Асоціаціями підприємств туристичної сфери активно підтримують створення та розповсюдження високоякісних рекламно-промоційних матеріалів, таких як буклети, брошури та путівники, а також забезпечують умови для виробництва сувенірної продукції, яка може служити як приємна пам'ять для туристів.

Створення системи туристично-інформаційних пунктів є ще однією важливою ініціативою. Виконавчий комітет та підпорядковані підрозділи активно підтримують розвиток таких пунктів для ефективної промоції місцевих туристичних продуктів та надання послуг відпочиваючим.

Додатково, ставиться завдання сприяти розвитку спортивного туризму, а також вдосконалити існуючі та розробити нові туристичні маршрути в дельті на території водосховища Дністра, сприяючи екологічному туризму.

Спеціалісти управлінь і відділів регулярно підготовлюють та оновлюють інформацію про наявні туристичні продукти, які можуть бути включені до існуючих туристичних маршрутів, і стимулюють розробку нових маршрутів для приваблення уваги туристів. Забезпечується підтримка та популяризація різноманітних туристичних продуктів. Також виконавчі органи, спільно з туристичними асоціаціями та приватним сектором, створюють умови для розвитку спортивного мисливства і рибальства, сприяючи створенню інфраструктури та ініціюючи заходи для підтримки цих видів відпочинку. Крім того, виконавчі органи спільно з бізнес-асоціаціями та приватним сектором активно сприяють розвитку яхт-клубів та проведенню змагань з водних видів спорту, сприяючи привертанню уваги до водних розваг та спорту в регіоні.

Виконавчі органи спільно з бізнес-асоціаціями та приватним сектором активно підтримують ініціативу щодо реконструкції спортивного комплексу з добудовою готелю. Додатково, вони сприяють створенню Школи олімпійського резерву з водних видів спорту та приділяють особливу увагу створенню дайвінг-клубу, сприяючи розвитку водних видів спорту в регіоні. У цьому контексті суб'єкти підприємницької діяльності у регіоні Дністровського водосховища визначають плани на збільшення обсягів продажу продукції та модернізацію своїх потужностей для розширення діяльності. Важливо відзначити, що більшість підприємств, хоч і зорієнтовані на національний та внутрішні ринки, планують збільшення своєї ефективності та конкурентоспроможності.

Присутність іноземного капіталу в регіоні, зокрема для України, залишається вкрай низькою. Протягом останніх років приплив зовнішніх фінансових ресурсів до туристичної інфраструктури виявляється недостатнім. Важливим стає питання залучення зовнішніх інвестицій, як вітчизняних, так і закордонних, для підвищення інвестиційної привабливості регіону та привертання уваги потенційних інвесторів. Запровадження заходів, спрямованих на підвищення інвестиційного інтересу, може сприяти розвитку туристичної інфраструктури і покращенню рівня обслуговування, що в свою чергу сприятиме економічному зростанню та підвищенню привабливості регіону для іноземних та внутрішніх інвесторів.

Для поліпшення інвестиційного клімату в регіоні та активної участі в міжнародних проектах щодо отримання грантів, рекомендується залучити до роботи професійних фахівців. Це надасть представникам туристичної сфери можливість глибше дізнатися про фінансовий ринок і його інструменти. Крім того, це створить можливість безпосереднього зустрічі з потенційними інвесторами та дозволить їм представити свої бізнес-плани, що сприятиме ефективнішому взаєморозумінню між підприємцями та інвесторами. Така ініціатива може значно підвищити шанси на успішне залучення інвестицій та отримання фінансової підтримки для розвитку туристичного сектору в регіоні.

Забезпечення сприятливого інвестиційного клімату в регіоні може бути досягнуте за допомогою розробки місцевих правил забудови, включаючи зонування, та встановлення регламенту для залучення інвестицій. Одним із ефективних інструментів у цьому контексті може бути створення карти регіону Середнього Придністров'я, яка включатиме зонування та стратегію залучення інвестицій. Додатково, залучення фахівців до цього процесу надасть представникам різних галузей бізнесу можливість отримати більше інформації про фінансовий ринок і його інструменти, а також організувати безпосередні зустрічі з потенційними інвесторами. Це сприятиме створенню сприятливого середовища для залучення інвестицій та розвитку економіки регіону.

Великі можливості рекреаційного бізнесу призводять до інтенсивного розвитку інфраструктури рекреації, що чітко відзначається у районі Дністровського водосховища протягом останніх двох років. На тлі цих перспектив різко зростає значення туристсько-екскурсійних об'єктів у цьому районі. Розглядаючи можливості для повноцінної рекреаційної діяльності, район Дністровського водосховища відзначається наявністю значного потенціалу в кліматичних, водних, ландшафтних та інших природно-географічних рекреаційно-туристичних ресурсах. Для оцінки кліматичних ресурсів конкретної території та визначення її рекреаційного потенціалу необхідно провести розрахунки ряду кліматичних показників. У практиці використовують комплексні показники, які відображають тепловий стан людини.

Оскільки клімат і погода перш за все впливають на термічний режим організму, його функціональна активність значно залежить від умов теплообміну з навколишнім середовищем. Тепловий стан людини визначається різними факторами, такими як фізіологічні показники, фізичне навантаження, теплозахисні властивості одягу, а також метеорологічні чинники, основними з яких є температура і вологість повітря, швидкість вітру і сонячна радіація. Інтегральна дія цих чинників складається з їхньої взаємодії, і вона не обмежується простою сумою окремих компонентів.

Багатовіковий досвід і наукові спостереження підтверджують, що термічні умови оточуючого середовища мають найбільший вплив на організм людини. Методологія дослідження рекреаційної комфортності клімату базується на біофізичних та геофізичних процесах, що виникають в результаті взаємодії людини з повітрям або водою навколишнього середовища в конкретний момент часу. У рамках цієї методології розроблено методи, основані на рівняннях теплового балансу, обмежених тепловими відчуттями людини.

Для рекреаційної оцінки території Дністровського водосховища використовуються три методи, що входять у цю методологію:

Метод комплексних оцінок розрахункових еквівалентно-ефективних температур: враховує різні фактори для розрахунку теплового комфорту.

Метод теплового балансу організму людини: оцінює взаємодію теплового випромінювання, конвекції та евапорації з оточуючим середовищем.

Кліматофізіологічний метод визначення рекреаційного типу погоди: враховує вплив кліматичних факторів на фізіологічний стан людини.

Ці методи сприяють більш точній оцінці рекреаційного потенціалу регіону та комфортності кліматичних умов.

Метод комплексних оцінок розрахункових ефективних температур (ЕЕТ) є важливим інструментом для характеристики кліматичних умов та їх впливу на організм людини. Цей метод був розроблений Б.А. Айзенштатом і використовується для оцінки теплового стану людини з урахуванням об'єктивних фізіологічних показників. Метод базується на обчисленні еквівалентно-ефективних температур, таких як нормальна еквівалентно-ефективна температура (НЕЕТ) і радіаційно-еквівалентно-ефективна температура (РЕЕТ). Ці температури враховують тепловідчуття людини за умов різних метеорологічних факторів, таких як температура повітря, вологість і швидкість вітру. Вплив погоди на людину визначається через сполучення цих

параметрів, що враховує тепловідчуття організму. Метод дозволяє об'єктивно оцінити тепловий комфорт або дискомфорт, а також визначити, наскільки погодні умови можуть впливати на фізіологічний стан людини у конкретних обставинах.

Так, повторюваність ЕЕТ по градаціях дійсно вказує на можливість повторюваних аеротерапевтичних процедур у зоні комфорту. У зоні комфорту зовнішні умови відповідають оптимальним параметрам для термоадаптації, і організм не потребує підвищених зусиль для збереження нормальної теплорегуляції. Такі умови створюють ідеальні передумови для проведення повітряних ванн або аеротерапії, яка використовує благотворний вплив природних кліматичних умов на організм людини. Повторюваність цих умов у зоні комфорту свідчить про стабільність та сприятливість клімату для проведення таких процедур, що може мати позитивний вплив на здоров'я та благополуччя осіб, які користуються аеротерапією в цій місцевості.

Розрахунки значень ЕЕТ та РЕЕТ дійсно можуть бути важливими для кліматотерапії та метеорологічних умов геліотерапії. Еквівалентно-ефективна температура (ЕЕТ) враховує фізіологічні аспекти теплового стану людини, а Радіаційно-еквівалентно-ефективна температура (РЕЕТ) може бути використана для оцінки оптимальних доз сонячної енергії. Результати розрахунків показують можливість проведення кліматотерапевтичних процедур, аеротерапії та геліотерапії в регіоні Дністровського водосховища як для здорових, так і для людей із певними захворюваннями. Це важливий висновок, оскільки врахування факторів клімату та сонячної радіації може бути корисним при розробці рекомендацій для здоров'я та лікування.

Метод теплового балансу організму, який використовує величину FLE (сумарне навантаження тепла), є важливим для кількісної оцінки впливу метеорологічних факторів на тепловий стан людини. Врахування зовнішніх теплових факторів та теплопродукції організму дозволяє отримати інтегрований погляд на тепловий баланс. Цей підхід може бути корисним для

визначення оптимальних умов для людей в різних ситуаціях, таких як заняття спортом, робота на відкритому повітрі або теплові ванни для відновлення здоров'я. Такий метод може допомогти розробити рекомендації щодо терморегуляції та запобігання перегріванню чи охолодженню організму в залежності від умов навколишнього середовища.

У відпочинковій сфері узбережжя відіграє важливу роль. Поєднання атмосферних та сонячних ванн з купанням та часом, проведеним на пляжі (відоме як таласотерапія чи таласопротифілактика за словами фахівців), сприяє навчанню механізмів терморегуляції, підтримує роботу нервово-гуморальних, серцево-судинних та інших систем, що контролюють обмін речовин і дихання. Це сприяє нормалізації та стимулює процеси життєдіяльності організму.

Високий потенціал природно-географічних рекреаційно-туристичних ресурсів у досліджуваному районі обумовлений існуванням обширного Дністровського водосховища, яке виступає одним із ключових об'єктів для формування рекреаційної інфраструктури даного регіону. Воно сформоване на річці Дністер, що визначає межі Чернівецької, Вінницької, Хмельницької та Тернопільської областей. Серед великих водосховищ в Україні, Дністровське є наймолодшим, його експлуатація почалася 7 червня 1987 року. З середньою глибиною 22 метри та максимальною - 54 метри, шириною від 800 до 1000 метрів, а максимальною - 3700 метрів, це водосховище представляє значний інтерес для рекреаційних та туристичних заходів. Довжина по фарватеру становить від 194 до 204 кілометрів, а повний об'єм - 3 кубометри.

Дністровське водосховище є третім за площею водного дзеркала в Європі (142 км²), після Балатону та Нейзідлер-Зе, за винятком Дніпровського та Волжського каскадів. Проте, що стосується довжини, воно перевершує усі інші. Загальна протяжність берегів становить 536 км, зокрема по лівому берегу - 346 км, а по правому - 190 км. З часу створення водосховища це місце разом з прилеглою територією стали об'єктом для рекреаційного використання.

Спочатку рекреаційна ініціатива адресована мешканцям найближчих населених пунктів до водосховища, а згодом поширюється на більш віддалені території. Зараз спостерігається інтенсивний розвиток рекреаційного використання водоймища та його узбережжя. У сфері туризму і екскурсій виявляється сучасна тенденція формування комплексних туристичних об'єднань, які об'єднують пізнавальні та оздоровчі функції на основі одного чи кількох ключових об'єктів. Найбільш оптимальним вибором з освітньої, виховної та патріотичної перспектив є обрання історико-культурних, мистецьких, культурно-етичних або естетичних експозицій.

Регіон Дністровського водосховища відрізняється значним потенціалом не лише природних рекреаційно-туристичних ресурсів, але й суспільно-історичних ресурсів. На цій території представлені практично всі види історичних об'єктів. Тут можна знайти архітектурно-історичні пам'ятки, об'єкти військової архітектури, культової (сакральної) архітектури, пам'ятки садово-паркового мистецтва, місця подій, зокрема політичних, військових та культурних, а також пам'ятки, пов'язані із життям та діяльністю видатних та цікавих особистостей історії, науки, культури, політики і т. д. Іноді в літературі такі ресурси туризму називають біосоціальними, хоча, можливо, для цього випадку відповідніше було б інше термінологічне формулювання.

3.2 Характеристика розповсюдження цінових пропозицій на земельні ділянки рекреаційного призначення в районі Дністровського водосховища.

Рекреаційно-туристична сфера, яка стає важливою складовою економіки, набуває зростаючого значення і стрімко інтегрується у туристичну індустрію. Розвиток рекреаційного природокористування у зоні впливу Дністровського водосховища залежить від різноманітних факторів. Природні умови, такі як рельєф, клімат, гідрографічні особливості, рослинний покрив, ландшафтна привабливість, грають важливу роль. Культурно-історичні цінності, які включають історичні та архітектурні пам'ятки, музеї, пам'ятні місця, також впливають на привабливість регіону. Побутові умови, такі як наявність інфраструктури та об'єктів туристичної індустрії, культурний рівень обслуговування, доступність транспорту, також грають важливу роль у виборі туристами конкретного напрямку. Особлива увага приділяється популярності серед місцевого населення індивідуальних місць відпочинку.

Для реалізації повноцінної рекреаційної діяльності район Дністровського водосховища характеризується високою концентрацією природно-географічних рекреаційно-туристичних ресурсів, зокрема великим потенціалом кліматичних, водних, ландшафтних і інших ресурсів.

Інтенсивний розвиток інфраструктури рекреації протягом останніх п'яти років в районі Дністровського водосховища відкриває широкі перспективи для рекреаційного бізнесу. За цих умов росте конкуренція в області надання рекреаційних послуг та використання прибережних територій.

Це створює сприятливу ситуацію для підприємців, які прагнуть розвивати та вдосконалювати рекреаційні об'єкти вздовж водосховища, а також для тих, хто шукає нові та привабливі місця для відпочинку.

Розвиток конкретних видів рекреації та туризму суттєво ґрунтується на природних ресурсах та факторах, що сприяють їхньому розвитку. Цей процес розпочинається з систематизації та структуризації природничих ресурсів, а також відповідної оцінки їх потенціалу. Висвітлення особливостей

взаємозв'язку природничих та соціально-економічних аспектів рекреаційних ресурсів розглядається у дослідженнях зарубіжних науковців, таких як G.E.Swerisson, S.A.Weston, A. Lous.

У вітчизняній науковій літературі проблема кількісної оцінки окремих компонентів або всього комплексу рекреаційних ресурсів розглядається у працях таких вчених, як Кравців В.С., Євдокименко В.С., Любінцева О.В., Бейдик О.О., Долішній М.І. та інших, що визначає кілька перспективних напрямків у цьому контексті. Наступна фаза дослідження пов'язана із визначенням особливостей привабливості окремих складових водного рекреаційного комплексу, що залишається малодослідженим напрямком у наукових дослідженнях.

У відпочинковій сфері узбережжя відіграє значущу роль. Поєднання атмосферних та сонячних ванн із купанням та перебуванням на пляжі (відоме як таласотерапія або таласопротілактика) сприяє тренуванню нервово-гуморальних, серцево-судинних та інших механізмів терморегуляції. Це також впливає на обмін речовин та дихання, сприяючи нормалізації й стимуляції процесів життєдіяльності організму.

Обширний потенціал природно-географічних рекреаційно-туристичних ресурсів у досліджуваному районі обумовлений наявністю великого Дністровського водосховища, що є ключовим системоутворюючим об'єктом в даному регіоні і сформовано на річці Дністер. Ця водойма визначає межі Чернівецької, Вінницької, Хмельницької та Тернопільської областей, ставши однією з основних рекреаційних артерій у цьому просторі.

Дністровське водосховище в Україні є наймолодшим серед великих водосховищ, почавши свою роботу 7 червня 1987 року. Середня глибина цього водоймища становить 22 метри, максимальна глибина - 54 метри. Його ширина коливається від 800 до 1000 метрів, а максимальна ширина досягає 3700 метрів. Довжина по фарватеру оцінюється від 194 до 204 кілометрів, залежно від джерела. Повний об'єм водосховища становить 3 кубометри. Дністровське водосховище визначається як третє за площею водного дзеркала в Європі (142

квадратних кілометри), уступаючи лише Балатону та Нейзідлер-Зе, не враховуючи Дніпровського та Волжського каскадів. За своєю довжиною воно перевершує всі інші великі водосховища. Берегова лінія становить 536 кілометрів, з них 346 кілометрів припадає на лівий берег і 190 кілометрів - на правий.

Від часу створення Дністровського водосховища й прилеглої до нього території вони стали об'єктом рекреаційного використання. Спочатку це стосувалося мешканців найближчих до водосховища населених пунктів, а потім розповсюдилось й на більш віддалені регіони. В даний момент спостерігається інтенсивний розвиток рекреаційного освоєння акваторії та узбережжя. Літній відпочинок на узбережжі Дністровського водосховища відзначається підвищеною кліматичною комфортністю, що сприяє залученню більшого числа відпочивальників.

З березня по жовтень спостерігаються сприятливі погодні умови, з піковим періодом від травня до серпня. Протягом цього періоду визначаються переважно комфортні та теплі субкомфортні типи погоди. У середньому тривалість сприятливого періоду становить 146 днів, що складає близько 40% від загальної кількості днів у році.

Найбільш сприятливі умови для відпочинку виникають у серпні, оскільки саме в цей період можна насолоджуватися купанням у річці Дністер, де температура води піднімається вище 25 °С. Така тепла вода дозволяє здійснювати рекреаційні активності без обмежень протягом всього добового циклу.

Комплексна оцінка здійснюється на основі бальних методичних підходів для визначення атрактивності природних рекреаційно-туристичних територій, що дозволяє визначити якісні характеристики природних складових даної території. За допомогою умовної атрактивності рекреаційно-туристичного регіону визначається ваговий коефіцієнт територіального рекреаційно-туристичного потенціалу. В рамках Придністров'я Хотинський район

вирізняється найвищим середньоатрактивним коефіцієнтом (0.41), в той час як Муровано-Курилівський район є найменш привабливим із коефіцієнтом 0.19.

Спроби підрахунку кількості рекреантів в приакваторіальних територіях Дністровського водосховища на жаль поки що не мають достатньої статистичної значущості та дозволу на широке узагальнення. Однак, аналіз розповсюджених цінових пропозицій для ділянок земель рекреаційного призначення (див. таблицю 4.2) дозволяє зробити обережні узагальнення.

Таблиця 4.2

Пропозиція ціни на землі Придністровського узбережжя (ар)

п/п №	Місцезнаходження	Ціна (\$)	Віддаль до урізу вдсх. Міра комфортності
1	2	3	4
1	Кам'янець-Подільський р-н с. Устя (1)	5000\$	100 м. комфортний
2	(2)	4500\$	150 м. комфортний
3	с. Ст..Ушиця (1)	3500\$	2000 м комфортний
4	(2)	4500\$	100м. комфортний
5	с. Вел. Слобідка	1400\$	80 м. комфортний
6	с. Бакота*	4000 \$	100 м. комфортний
7	Новоушицький р-н с. Рудківці (1)	3000 \$	120 м. комфортний
8	(2)	6000\$	100 м: комфортний
9	с. Хребтіївка	1000 \$	800м. дискомфорт
10	с.Пижівка	1700\$	450м : комфортний
11	с.Куражин (1)	1000\$,	2000 м.:комфортний
12	(2)**	8500\$	50м : комфортний
13	с.Новохребтіївка	1000\$	120 м.: комфортний
14	Кельменецькийр-н с. Макарівка***	6500\$	100 м. : комфортний
15	с.Бернове	1000\$	350 м.: комфортний

16	с.Вороновиця	2500;	200 м.: комфортний
17	Сокирянський р-н с. Непоротово	2300\$	140м : комфортний
18	Хотинський р-н с.Гордівці	120\$	700 м.комфортний
19	с.Анадоли	1000\$	400 м.: комфортний
20	Новодністровськ(1)	7000\$	130 м.:комфортний
	(2)	8800\$	250 м.:комфортний
	(3)	10000\$	200 м. :комфортний

власний піщаний пляж.

** - приватна власність.

*** -сформований рекреаційний мікроцентр

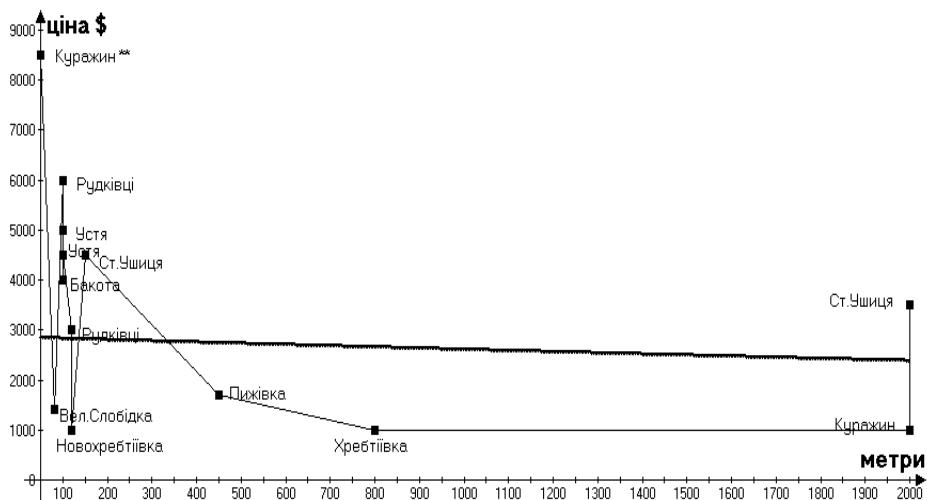
Пропозиції та ціни на об'єкти рекреації Придністровського узбережжя

п/п №	Назва	Місцезнаходження	Послуги	Ціни
1	Кемпінг "Бакота"	(с. Каштанівка)	Автотрейлери наметове містечко пісчаний пляж Оренда катерів	Намет від 70 грн Кемпінг від 185 грн Готель від 530 грн
2	База відпочинку "Вілія"	(с. Ломачинці)	Двоповерхові будинки Альтанки Піщаний і трав'яний пляжі Катери	1 номер від 700 грн
3	Туристичний комплекс "Услад"	(Сокиряни)	VIP-будиночок Наметове містечко Номер на Дністрі Риболовля	Стандартний номер – 1400 грн за ніч Номер на воді – 2400 грн за ніч VIP номер – 2200 за ніч
4	Приватна база в с. Макарівка	с. Макарівка	4 двоповерхові будиночки гойдалки тераси мангали піщаний пляж	Двохповерховий будиночок з терасою – від 1250 грн за добу

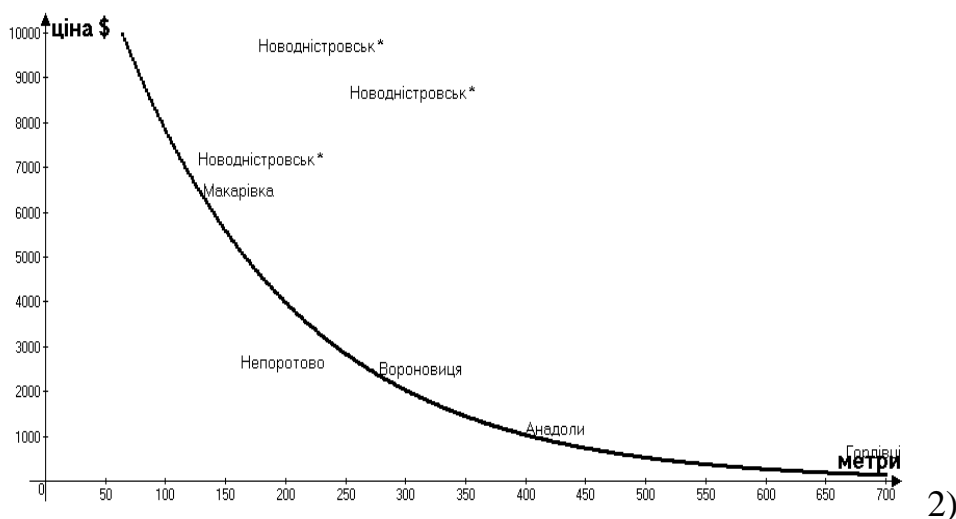
5	Готельно-туристичний комплекс "Ксенія"	(с.Врублівці)	Номери Люкс напівлюкс Стандарт Пляж Басейн	Напівлюкс – від 1250 грн за добу Сімейний номер Комфорт – від 1100 грн за добу Стандарт – від 850 грн за добу Економ – від 750 грн за добу
6	Вілла "Перлина Дністра"	(с.Непоротове)	11 однокімнатних номерів Котедж Камінний зал піщаний пляж Яхти Риболовля	2-місний номер від 800 грн за добу 2-місний в котеджі від 1000 грн за добу
7	Садиба "Тарас Бульба!"	(с.Устя)	дванадцять комфортабельних номерів Галечний пляж прокат катамаранів і байдарок	2 місний напівлюкс з балконом – 1000 грн за добу 2 місний стандарт з балконом – 800 грн за добу Сімейний двокімнатний – 900 грн за добу
8	Садиба у Пана Івана	(с.Устечко)	Садиба має кілька кімнат, в загальному розрахованих на 20 чоловік: 2-місні, 3-місні та 5-місні	70 грн/чол. за ніч

			Сауна	
9	Відпочинок на Дністрі "Будинок рибака"	(с.Берново)	2х-3х місні номери Бунгало Кухня Мангали Басейн Баня	2х місний номер- 150 грн на добу 3х місний – 180 грн на добу 4х місний – 300 грн на добу Бунгало 100 грн на добу
10	Кемп на Дністрі "Білий Бізон"	(с. Лука)	бунгало тіпі намет прокат екскурсії	Тепле бунгало – від 630 грн за добу Бунгало – від 600 грн за добу Проживання у власному наметі - від 100 грн за добу

Існують конкретні ключові ознаки, що впливають на розподіл вартості земель рекреаційного призначення. По-перше, однією з основних є близькість до узбережжя. У непосредній близькості до узбережжя спостерігається вища цінова пропозиція.



1)

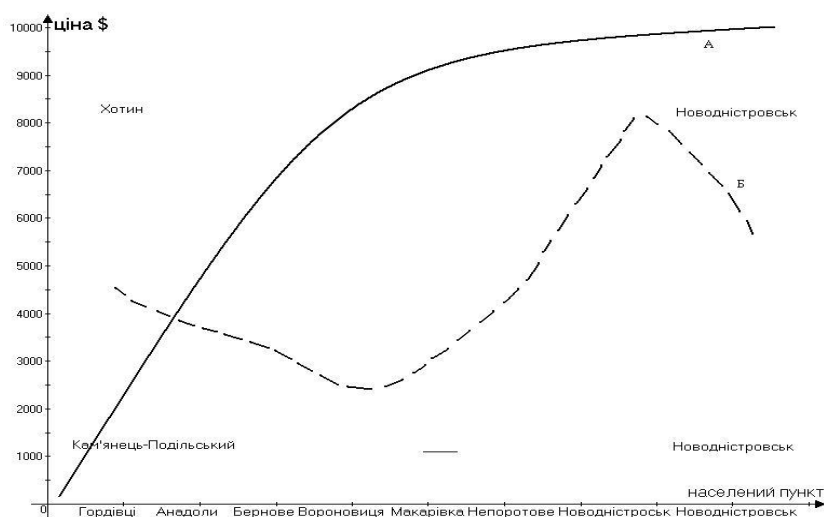


2)

Рис.4.1 Зміни цінової пропозиції на землю до урізу води (Північний (1) та Південний (2) береги)

У представленій вибірці спостерігаються статистичні шуми відхилень від певного тренду, які пов'язані з законодавчим статусом земель. Основною причиною є відсутність закону про продаж землі. Треба враховувати декілька декларативних прихованих колізій у функціонуванні ринку землі, таких як приватизація, спадок, оренда, переведення земель цільового призначення у землі несільськогосподарського призначення. Крім того, існують корупційні схеми в управлінні земельними ресурсами, які суттєво впливають на споживчі ціни ділянок на окремих територіях. Узагальнені цінові пропозиції подані на 20

листопада 2015 року. Ще однією характеристичною особливістю ринку земель рекреаційного призначення є те, що їх інвестиційна привабливість залишається високою навіть без додаткових інфраструктурних вкладень. Вартість цих ділянок зберігається або навіть зростає незалежно від процесів економічного підйому чи спаду. По-друге, спостерігається помітне зростання ціни від заходу до сходу від греблі водосховища, що, ймовірно, пов'язане з кількома факторами: близькість до потужних адміністративно-промислових центрів України; збільшення площі акваторії та присутність Новодністровська, яке поступово переосмислює свою функцію від промислового до курортно-промислового міста.



А – Північний берег Дністровського водосховища
 Б – Південний берег Дністровського водосховища

Рис. 4.2. Зростання ціни на землю на схід до Новодністровська.

По-третє, спостерігаються інші значущі відхилення від вищезазначених ознак. Зокрема, виявляються мінімальні прояви комфортної транспортної інфраструктури, переваги ландшафту ділянок та наявність піщаних пляжів (а не намулових).

Процес освоєння рекреаційно привабливих територій Придністров'я відбувається досить інтенсивно, і його просторова неоднорідність визначена специфічними величинами атрактивності природних та соціально-економічних

комплексів кожного адміністративного району. Співвідношення між пропозицією та попитом на ринку землі виявляє декілька суттєвих ознак, таких як віддаленість від акваторії (водного об'єкту), зростання вартості від заходу до сходу та вплив правового статусу ділянок на цінові показники.

ВИСНОВКИ

На підставі проведеного досліджу можна зробити певні узагальнення та зробити деякі висновки. Природничі та природничо-історичні цінності зони впливу Дністровського водосховища, безперечно, заслуговують на більш дбайливе, ніж дотепер, ставлення та відповідну охорону. Оптимальною формою збереження та раціонального використання Дністровського водосховища було би утворення в його межах природного парку - з допасованою до природничих та суспільних потреб мозаїчною структурою природокористування та охорони (ділянки заповідного статусу, резервати, пам'ятки природи, ділянки регульованого та цільового природокористування і т.д.).

Основними факторами, що формують клімат, є вплив радіації та циркуляції, а також властивостей поверхні. Загальні характеристики клімату відповідають особливостям помірною кліматичного поясу, і в метеоданих спостерігаються виразні сезонні відмінності. Будівництво греблі та утворення Дністровського водосховища в 70-х роках ХХ століття призвели до збільшення площі водного дзеркала, підняття рівня води в річці Дністер, а також помітних змін у природних процесах регіону. На даний момент не визначено, в якій мірі водна площа Дністровського водосховища впливає на мікроклімат навколишніх територій.

Дослідження клімату Середнього Подністров'я і топокліматів долини Дністра мають не лише природоохоронне, а й прикладне значення з огляду на можливість ефективного використання кліматичних ресурсів території (агрокліматичних, інсоляційно-радіаційних, вітроенергетичних, біокліматичних тощо) в різних цілях, в тому числі й рекреаційних. На фоні Середнього Придністров'я, розвиток рекреації та туризму набуває сьогодні особливого значення. Але для більш ефективного розвитку перш за все має велике значення стан водних та рекреаційних ресурсів. Дністровська долина система є найбільш перспективною в рекреаційному відношенні частиною Чернівецької області. Своєрідною віссю цієї системи є ріка Дністер. Запропонована реконструкція санаторно-лікувальних закладів та баз відпочинку у долині

Дністра та на Хотинській височині може значно підвищити рекреаційний потенціал регіону. Застосування різних форм рекреації, таких як водо-, фіто-, геліо-, спелео-, дієтотерапія, враховує різноманітні потреби відпочиваючих та сприяє їх здоров'ю та благополуччю. Реконструкція баз відпочинку в селах Баламутівка-Брідок, Рашків-Гордівці, Грушівці-Нагоряни, Чорнівка для місцевого населення може стати важливим кроком у забезпеченні доступу до рекреаційних можливостей та покращити якість їхнього життя. Ці заходи сприятимуть інтеграції природних та лікувально-оздоровчих ресурсів, створять сприятливі умови для відпочинку та підтримки здоров'я мешканців регіону.

Географічне розташування регіону та його рекреаційні ресурси дає всі підстави розвивати інфраструктуру з обслуговування туристів. Потрібне детальне вивчення обсягів та структури пасажиропотоків, з метою залучення до місцевої економіки коштів транзитних туристів.

Район має перспективи розвитку туристичних комплексів, та закладів ресторанного, готельного господарства, та сфери послуг, необхідних для відвідувачів.

Важливим напрямком розвитку є забезпечення культурного супроводу індустрії відпочинку: екскурсії, фестивалі-конкурси. Недостатніми темпами розвивається ринок туристичних послуг. У найближчі роки найважливішими чинниками розвитку туристичної галузі регіону є його зовнішній вигляд, стан технічної інфраструктури, транспорт і дороги, культурні, рекреаційні ресурси, наявність доступного за ціною та якісного житла. Забезпечити сприятливий інвестиційний клімат допоможе карта регіону Середнього Придністров'я. Залучення відповідних експертів до співпраці відкриє перед представниками різних галузей бізнесу можливість глибше вивчати фінансовий ринок та його інструменти. Це дозволить організувати особисті зустрічі з потенційними інвесторами та представити їм свої бізнес-плани.

Таким чином, дослідження розвитку рекреаційної території зони впливу Дністровського водосховища дають підстави зробити певні висновки і рекомендації, які варто прийняти до уваги і дії.

СПИСОК ВИКОРИСТАНИХ ДЖЕРЕЛ

1. Бейдик О. О. Рекреаційно-туристські ресурси України: методологія та методика аналізу, термінологія, районування. — К.: Київ, ун-т, 2001. — 395 с.
2. Варналій З.С. Мале підприємництво: основи теорії і практики. — К.: Знання; КОО, 2001. — 277с.
3. Відпочинок в Карпатах. Офіційний сайт. [Електронний ресурс.] -Режим доступу: <http://www.karpaty.info/ua/recreation/residence/>
4. Гаврилюк С.П. Конкурентоспроможність підприємств у сфері туристичного бізнесу / С.П.Гаврилюк. — К.: Київ.нац.торг.-екон.ун-т, 2006. — 180 с
5. Гетьман В. І. Екотуризм чи екологічний туризм: теорія і реальність // Рідна природа. — 2002. — № 3. — С. 24—29.
6. Горішевський П. В. Сільський зелений туризм: організація гостинності на селі: Підручник./ П. В. Горішевський., Васильєв В. П., Зінько Ю. В., — Івано-Франківськ: Місто-Н, 2003. — 158 с.
7. Гринів Л., Мацола В. Розвиток рекреаційного підприємництва в Українських Карпатах // Проблеми регіональної політики: 36. наук. пр. / Ін-т регіональних досліджень. — Л., 1995. — С. 109—118.
8. Електронний науковий архів Науково-технічної бази. Офіційний сайт. [Електронний ресурс.] -Режим доступу:<http://ena.lp.edu.ua>
9. Євдокименко В. К. Регіональна політика розвитку туризму (Методологія формування, механізм реалізації)/ — Чернівці: Прут, 1996. — 288 с.
10. Лужанська Т.Ю. Проблеми розвитку «сільського зеленого туризму. / К.г.н. Т.Ю. Лужанська, В.П. Феєр. - Мукачівський технологічний інститут, 2009.
11. Основи маркетингу сільського туризму // Туризм сільський зелений (спецвипуск) — 2002. — 155с.
12. Пінчук Т.А. Основні форми та напрями надання послуг сільського туризму // Перспективи становлення конкурентоспроможної регіональної

- економіки. Матеріали VI Пленуму Спілки економістів України та міжнар. наук.–практ. конф. К., 2007. – 325с.
13. Роглев Х.Й. Сільський туризм - перспективний напрямок розвитку туристичної індустрії України // Туризм: теорія і практика. - 2005.
 14. Розвиток сільського зеленого туризму в Україні. [Електронний ресурс.] - Режим доступу: Електронний ресурс- http://tourlib.net/statti_ukr/roshko.htm
 15. Сільський зелений туризм. Офіційний сайт. [Електронний ресурс.] - Режим доступу: <http://www.greentour.com.ua/>
 16. Товтп М. Правове регулювання та стандарти сільського туризму. Досвід окремих країн, проблеми законодавства України // Відпочинок в українському селі. Порадник організатору відпочинку та власнику садиби. — 2003. — Вип. 5. Туризм сільський зелений. — № 1. — С. 9—15.
 17. Федорченко В. К., Мініч І. М. Туристський словник-довідник: Навч. посіб. — К.: Дніпро, 2000. — 160 с.
 18. Organizacja turystyki / Hanna Borne, Andrzej Dolicki. — Warszawa: Wydawnictwa Szkolne i Pedagogiczne, 2000. — 165 s.
 19. Юрій Зінько. Розвиток агротуризму (сільського туризму) в Україні : Навч.посібник /—Львів : Львівський нац. ун-т, 2011.-143 с.
 20. Котлінський В. Роль агротуризму як фактора суспільно-економічного розвитку сільських районів. // 36. наук, праць. - Дніпропетровськ: ДНУ, 2002. - 155с.
 21. Косенко В. М. Трансформація організаційної структури функціонування сільського зеленого туризму // Матеріали конференції "Відпочинок в сільській місцевості в Україні в ХХІ столітті: проблеми та перспективи". — Переяслав-Хмельницький, 2000.
 22. Іванунік В.О. Атрактивність рекреаційно-туристичних територій : Навч. посібник / В.О. Іванунік ,Явкін В.Г. – Чернівці : Чернівецький нац. ун-т, 2012. – 248 с.

23. Зінько Ю. В. Шанси і загрози розвитку сільського туризму в Україні // Матеріали конференції "Відпочинок у сільській місцевості в Україні в XXI столітті: проблеми та перспективи". — Переяслав-Хмельницький, 2000. — С. 34—36.
24. Зіемеле Астана. Аналіз сучасного стану та перспективи розвитку сільського зеленого туризму в Україні// Туризм сільський зелений. — 2004. — № 1. — С. 8—13.
25. Збірнику наукових праць. Офіційний сайт. [Електронний ресурс.] -Режим доступу: <http://zbirnuk.bukuniver.edu.ua>