

Міністерство освіти і науки України
Чернівецький національний університет
імені Юрія Федьковича

Факультет педагогіки, психології та соціальної роботи

(повна назва інституту/факультету)

Кафедра психології

(повна назва кафедри)

ВІКТИМІЗАЦІЯ ОСОБИСТОСТІ У СУЧАСНОМУ СВІТІ

Магістерська робота

Рівень вищої освіти - другий (магістерський)

Виконав:

студент 2 курсу, групи 603

спеціальності

«Психологія управління»

(назва спеціальності)

Бабич Олег Петрович

(прізвище, ім'я та по-батькові)

Керівник: канд. філ. н., доцент Чуйко Г.В.

(науковий ступінь, вчене звання, прізвище та ініціали)

Рецензент: д-р. філ. н., професор Зварич І.М.

(науковий ступінь, вчене звання, прізвище та ініціали)

До захисту допущено:

Протокол засідання кафедри № ____

від „__” _____ 2023 р.

зав. кафедри _____ доц. Андрєєва Я.Ф.

ЗМІСТ:

ВСТУП.....	3
РОЗДІЛ 1 ОСНОВНІ ТЕОРЕТИЧНІ ВІДОМОСТІ ВІКТИМОЛОГІЇ ТА ЇЇ СТАНОВЛЕННЯ І РОЗВИТОК ЗА МЕЖАМИ КРИМІНОЛОГІЇ.....	6
1.1. Теоретичні аспекти проблеми віктимності в процесі розвитку віктимології.....	6
1.2. Вивчення психологічних аспектів особистості у контексті виникнення схильності до віктимної поведінки.....	10
1.3. Внутрішній конфлікт як причина віктимних девіацій в умовах актуальних соціокультурних особливостей.....	19
РОЗДІЛ 2 ЕМПІРИЧНЕ ДОСЛІДЖЕННЯ ВІКТИМНОСТІ ОСОБИСТОСТІ.....	28
2.1. Опис використаних психодіагностичних методик.....	28
2.2. Результати та аналіз емпіричного дослідження віктимності.....	45
ВИСНОВКИ.....	65
СПИСОК ВИКОРИСТАНОЇ ЛІТЕРАТУРИ.....	72

ВСТУП

Невпинний розвиток сучасного суспільства як у соціокультурному, так і у технічному плані передбачає стрімке зростання комплексності міжособистісних форм взаємодії та комунікації, що зумовлює об'єктивну ситуацію в країні та світі коли практично кожна людина може почуватися жертвою впливу інших людей, обставин чи подій, що об'єктивно склалася, дозволяючи такому поняттю як віктимність виходити значно далі окреслених раніше меж і проявляти свій вплив на особу у її звичному, повсякденному житті.

В межах організації загалом та організаційної культури зокрема, віктимна поведінка навіть окремих представників спілки здатна суттєво відбиватися на ефективності діяльності всієї організації, шляхом негативного впливу на психологічний стан людини та її поведінку [11], що в довготривалій перспективі позначається й на оточенні такої людини: друзях, сім'ї, колегах по роботі, тощо та на функціонуванні організації в цілому. [55]

Дослідженням впливу віктимності суб'єкта на процес міжособистісної взаємодії з соціумом займається віктимологія як окрема і самостійна галузь науки, котра, втім, часто змушена працювати в умовах гострої критики та звинувачень у віктимблеймінгу, що значно обмежує вивчення специфіки формування схильності до віктимної поведінки та її реалізації в умовах сучасного світу. Під віктимністю особистості ми в даній роботі розуміємо схильність до здійснення поведінкових актів які сприяють виникненню загрози для фізичного та психічного благополуччя людини.

Значний внесок у розвиток віктимології та дослідження психологічних особливостей схильності до віктимної поведінки належить науковцям А.Л. Репецькій, Л.В. Франку, Д.В. Рівману, Г.М. Міньковському, В.І. Полубінському, Б. Мендельсону, А.В. Тулякову та іншим. Особливу увагу варто приділити науковим дослідженням Л.В. Франка і А.Л. Репецької, які дали

поштовх для розвитку теоретичних основ віктимології на ранніх її етапах, а також Д.В. Рівмана і Б. Мендельсона, котрі акцентували увагу на вивченні психологічних структур у контексті віктимної особистості, що дозволило поглянути на явище віктимності з точки зору психології.

Проте, ми вважаємо проблему віктимізації особистості у сучасному світі настільки важливою, досі недостатньо дослідженою та цікавою, що обрали її як тему нашої бакалаврської роботи.

Об'єкт дослідження бакалаврської роботи – віктимність особистості як психологічний феномен.

Предмет аналізу – віктимність як наслідок внутрішнього конфлікту в умовах порушення процесів соціальної адаптації особистості.

Мета: вивчити і проаналізувати теоретичні аспекти проблеми віктимної поведінки особистості у психології та емпірично дослідити вплив процесів віктимізації особистості на її взаємодію з соціумом та ставленням до життя.

Для реалізації мети роботи в ній вирішувалися такі завдання:

1. Дослідити та проаналізувати основні теоретичні відомості стосовно проблеми дослідження.
2. Виявити основні відмінності психології віктимності від кримінологічної віктимності, що стали передумовою становлення віктимології як окремого міждисциплінарного напрямку.
3. Виокремити характерні психологічні особливості схильних до віктимної поведінки осіб.
4. Прослідкувати вплив внутрішнього конфлікту на виникнення різних типів віктимної поведінки.
5. Вивчити та проаналізувати зв'язок між різними типами віктимності та характерними для неї поведінковими проявами при взаємодії особи з соціумом.

Гіпотеза: існує зв'язок між рівнем віктимізації особистості та її

соціальною адаптованістю, що виражається у відчутті нею безпечності життя та загальному ставленні до нього.

Таким чином, дослідження специфіки процесів віктимізації та впливу віктимності людини на її взаємодію з сучасним соціумом потребує вивчення низки пов'язаних з цією проблематикою особистісних, соціальних та поведінкових аспектів з подальшим виявленням, ймовірно, наявних між ними зв'язків. Зважаючи на це, дослідження передбачає підбір та застосування відповідного інструментарію, методики якого здатні не лише найбільш повно і точно відобразити конкретні результати, а й доповнювати одна одну дозволяючи таким чином виявити комплексні зв'язки та закономірності функціонування досліджуваних явищ. Відповідно, для реалізації мети, виконання завдань і перевірки гіпотези даної наукової роботи нами обрано методику визначення схильності до віктимної поведінки за авторством О.О. Андронікової; тест на почуття безпеки (шкала базових переконань, за авторством Р. Янов-Бульман та адаптацією О. Кравцової; методика діагностування соціально-психологічної адаптації К. Роджерса і Р. Даймонда.

Структура роботи. Дослідження складається зі вступу, двох розділів, поділених на параграфи (теоретичний та емпіричний); висновків, списку використаної літератури. Ця магістерська робота проілюстрована 5-ма рисунками та 5-ма таблицями. Загальний обсяг дослідження складає 76 друкованих сторінок.

РОЗДІЛ 1

ОСНОВНІ ТЕОРЕТИЧНІ ВІДОМОСТІ ВІКТИМОЛОГІЇ ТА ЇЇ СТАНОВЛЕННЯ І РОЗВИТОК ЗА МЕЖАМИ КРИМІНОЛОГІЇ

1.1. Теоретичні аспекти проблеми віктимності в процесі розвитку віктимології

Вперше, дослідженням безпосередньо ролі поведінки самого постраждалого/жертви у вчиненому відносно неї злочині/правопорушенні зайнялась галузь науки кримінології. Завдяки цьому, саме в межах кримінологічної науки почалося створення окремої, досить самостійної наукової сфери, що називалася «кримінальною віктимологією». Поняття «віктимологія» від латинського «victim» - жертва та «logos» - наука, вчення, що дослівно в цілому перекладається як «вивчення жертви» або «наука про жертву» - це загальна теорія дослідження поведінки жертви будь-якого негативного явища (як кримінального, так і, до прикладу, природного чи рукотворного, але не пов'язаного зі злочинами). Сюди також відносяться жертви різних епідемій, нещасних випадків, катастроф: природних, ДТП чи техногенних, конфліктів і війн, різноманітних поведінкових адикцій, мобінгу, булінгу, тощо. В усіх цих означених нами ситуаціях для науки віктимології надважливо визначити основні поведінкові аспекти дій суб'єкта, які здатні були сприяти його потраплянню до ролі потерпілого. Психічне відхилення/девіація, яке закріплене у звичних проявах і типах людської активності, діяльності і поведінки, що спричиняє потенційну чи цілком реальну схильність людини ставати жертвою за відповідних обставин прийнято в науці називати терміном, введеним у кримінологію Л.В. Франком - «віктимністю». Досліджуючи віктимність А.Л. Репецька наголошує, що шанси будь-кого стати жертвою протиправних дій/подій збільшуються не лише завдяки властивій для людини

віктимності, але й здійсненню віктимної поведінки, дій, із нею пов'язаних, котра розуміється в науці як схильність особи діяти у певний спосіб у відповідній небезпечній ситуації, не обов'язково кримінальній. Разом з тим, А.Л. Репецька акцентує на можливості реалізації віктимної поведінки особистості не лише через певні провокативні акти, але й через цілком нейтральну поведінку. Це може означати, що поняття віктимності, як і віктимної поведінки не є тотожними, тому що віктимність не завжди є параметром віктимної поведінки, а віктимна поведінка не обов'язково пов'язана з наявністю у особи схильності до віктимності. Також, у тлумаченні поняття віктимної поведінки можна виокремити як ситуаційні її прояви, які зумовлені відповідними обставинами конкретної ситуації, так і повторювані, систематичні прояви активних, змішаних або пасивних її форм, котрі можуть протягом тривалого часу зумовлювати виникнення відповідних проблемних ситуацій [36]. Поруч з такими основними поняттями віктимології як «віктимність», «злочинець» і «жертва», і науці часто використовується термін «віктимізація». Своє визначення для цього поняття дав Рівман Д.В., який трактував процес віктимізації як динамічний процес зміни особи, перетворення її на жертву злочину. Також, вчений зацентрував увагу на необхідності дослідження процесу віктимізації не тільки з погляду сприйняття конкретного суб'єкта у відповідній ситуації, але і як групове явище з реалізацією численних дій віктимізації при здійсненні взаємодії.

Згодом, значний інтерес який існував у наукових колах і стосувався віктимології, зумовив дуже швидкий і різнобічний розвиток науки віктимології далеко поза межами науки кримінології, де поняття віктимної поведінки почасти звужується до аналізу провини жертви у ситуації злочину, певною мірою упускаючи психологічні особливості особистості, що відіграють свою роль у формуванні її схильності до віктимної поведінки. Втім, дослідження

віктимності з погляду психології надало вчених можливість виявити комплексні причини появи віктимності, а також зауважити існування досить широкого спектру різних внутрішніх, феноменологічних виявів віктимної поведінки особистості. Все це стало фундаментом для трактування поняття віктимності як ширшого явища, порівняно з тим, яким воно трактувалося на ранніх етапах його вивчення: сучасна віктимологія розглядає поняття віктимності як таку особистісну властивість, що зумовлює відхилення поведінки людини від загальноприйнятих норм безпечної, через що особа відчуває шкоду власному психічному чи / та фізичному стану [33]. Тому цілком закономірно, що за відповідних обставин постало питання про відділення віктимології в самостійну, окрему, незалежну наукову галузь, чиє відношення до науки кримінології лише часткове [37]. Не зважаючи на це, значна частина базових понять віктимології вважаються універсальними, оскільки вони у рівній мірі стосуються як віктимології кримінальної, так загальної, до прикладу: в обох випадках / науках матиметься на увазі «віктимність», коли мова йтиме про набуті людиною фізичні, суто емоційні, соціальні чи психічні ознаки, які здатні проявлятися як схильність людини ставати жертвою.

Варто зауважити, що віктимологію можна тлумачити як у вузькому, так і в широкому, значеннях: при цьому у широкому трактуванні віктимологія – це меганаука, оскільки вона охоплює значну частину теоретичних знань, що стосуються інших наукових галузей, зокрема, - психології, соціології та психіатрії, і постає соціально-психологічною сферою наукових знань, вивчаючи певні категорії / типи людей за несприятливих умов соціалізації [58]; у вузькому ж значенні: віктимологія вважається всього лише складовою частиною судової кримінології. Серед прихильників ідеї про розуміння віктимології у її широкому значенні був Г. Міньковський, який ще у 80-х роках XIX-го століття наголошував на необхідності досліджувати злочинності системно, у значно

ширшому значенні та контексті, аніж це пропонувалося тодішньою науковою кримінологією [30]. Схожої думки був і В. Полубинський, наголошуючи на потребі детальнішого і ліпше структурованого вивчення жертв в межах означеної наукової галузі [34]. Ідею розуміти віктимологію як самостійну науку приймав і підтримував і Б. Мендельсон, який вважав помилковим обмувати науку віктимології дослідженням суто додаткових обставин злочину, натомість пропонуючи враховувати психологічні процеси та механізми, які можуть передувати і відповідно, попереджати про виникнення віктимності у поведінці жертви. За розуміння віктимології як самостійної науки виступав і Л.В. Франк, вважаючи за доречне розглядати віктимологію як цілком незалежний і окремий напрямок науки з власною теоретико-прикладною значимістю [50]. Проаналізувавши науково-теоретичні здобутки тогочасної віктимології, Франк наголошував на необхідності в її межах розуміти віктимність як прояв схильності особи перетворюватися на жертву внаслідок її ж власних дій і психологічних, соціальних і демографічних характеристик. Наголошував науковець і на необхідності дослідження зв'язку у системі «злочинець-жертва», яка певним чином впливає на динаміку розвитку вказаних стосунків і поведінку цих суб'єктів у відповідній ситуації. Навіть розуміння поняття віктимної поведінки зосереджує увагу на недоцільності обмежувати віктимологію аналізом жертви лише у кримінальних справах/ситуаціях, адже віктимною/жертвовною вважають таку поведінку, коли з боку жертви можна помітити те, що сприймається як «сприяння» небезпечній, злочинній, протиправній або ворожій чи агресивній дії стосовно себе шляхом не завжди усвідомленого чи цілком неусвідомленого нехтування людиною заходами власної безпеки [17]. Іншими словами, небезпечна чи загрозна ситуація не обов'язково має містити елемент кримінальності, щоб у межах ситуації можна було реалізувати віктимну поведінку, тому що в межах наукової віктимології досліджуються також

психологічні та соціокультурні явища, інші феномени, які можуть не мати, або взагалі не мають жодного зв'язку зі сферою права. Такий стан речей свідчить про нагальну практичну необхідність трактувати віктимологію саме у широкому її значенні, як окрему, самостійну науку, теоретичною базою якої, на нашу думку, є психологія. Зважаючи на це, потрібно акцентувати увагу на доцільності дослідження віктимної поведінки саме у її більш повному, широкому трактуванні.

Таким чином, якщо вузьке тлумачення віктимної поведінки це - відповідні дії або ж цілковита бездіяльність, які за певних умов можуть сприяти виникненню проблемної, небезпечної для людини ситуації, то у широкому тлумаченні може йтися про комплексну, системну і складну взаємодію можливої жертви (злочину чи обставин) з оточенням, результатом якої є суттєве посилення ризику для людини опинитись у ролі жертви. Навіть досліджуючи саме об'єкт віктимології – жертву, перед вченим виявляється необхідність, працюючи з потерпілою особою, базуватися на теоретичних основах психології, тому що необхідно зважати і на загальну характеристику, ознаки та можливі наслідки психотравмуючої ситуації, а також і на психологічні особливості/характеристики кожного окремого індивіда. Разом з тим, розуміючи поведінку жертви як предмет віктимології, - у такий спосіб встановлюється тісний взаємозв'язок між віктимологією загалом у кримінальною – зокрема, і психологією. Цей зв'язок засновується на необхідності здійснення психологічного аналізу актів поведінки, її типів, звичок та інших дій людини, які за певних обставин можуть набувати значення віктимогенного потенціалу. Про необхідність проводити віктимологічні дослідження саме на у психологічному контексті говорить актуальна потреба пояснення тих конкретних індивідуально-психологічних і типологічних особливостей, ознак, властивостей, характеристик, особливостей потерпілої особи, які впливають на

реалізацію нею віктимної поведінки.

Цілком закономірно, що віктимологія як наука зацікавила і сферу психіатрії. Спочатку це була судова психіатрія, яка тісно пов'язана з кримінологією як наукою і котра використовувала отриману науковою віктимологією інформацію для здійснення найбільш об'єктивного судочинства, з урахуванням для цього усіх обставин вчинення злочину, проте згодом до аналізу змісту віктимології приєдналася і медична психіатрія, згодом виділивши несвідомі стани людини, які спроможні зменшити можливості жертви на вчинення опору злочинцю. Виявилось, що існує ціла низка таких психічних станів, серед яких було визначено як повну втрату свідомості, так і різні форми проявів неадекватних, неприйнятних з погляду безпеки, поведінкових та емоційних реакцій особистості. Такі умовиводи медичної психіатрії, як на нас, гарно перегукуються з психоаналітичними позиціями науковців, у яких йдеться про здатність неусвідомленого почуття сорому, провини і/чи прагнення індивіда бути покараним, викликати у іншого суб'єкта прояв схильності до віктимної поведінки (зокрема і пасивної байдужої бездіяльності в проблемних чи загрозливих для особистості ситуаціях, наслідками чого можуть стати постійні «нешасні випадки»).

1.2. Вивчення психологічних аспектів особистості у контексті виникнення схильності до віктимної поведінки

На думку Б. Мендельсона, важливу роль при вивченні специфіки формування, реалізації та наслідків віктимної поведінки відіграє безпосередньо сама особистість, а також різні психологічні механізми, які можуть на неї впливати. На нашу думку, необхідність ґрунтовного дослідження цього напрямку пояснюється суттєвою цінністю зазначених даних для цілісного, повного розуміння науковцями кожного окремого випадку, а також аналізу

взаємозв'язку між конкретними певними психологічними особливостями потерпілого та його схильністю до прояву віктимної поведінки. Значну увагу розгляду різноманітних психологічних аспектів, що стосуються особистості жертви, присвятили такі вчені як: А.В. Туляков, В.П. Коновалов, Л.В. Франк, В. І. Полубинський, Ю.А. Клейберг, В.С. Устинов, та ін. У результаті, багато науковців (зокрема, Ю.М. Антонян, Ю.Н. Кудряков, В.Л. Васильєв, І.І. Мамайчук, ін.) дійшли такого висновку, що для значної кількості потерпілих злочин, вчинений проти них, не був випадковістю, а був задалегідь «підготовленою» їхніми особистісними властивостями, характерною поведінкою та навіть умовами їх виховання та життям ситуацією [7]. Л. Франк, зазначав, що для того, щоб отримати відповіді на дуже важливі питання віктимології, потрібно перш за все проаналізувати значення емоційних, когнітивних, вольових, загальнопсихологічних і соціо-психологічних процесів, а також рис і властивостей особистості - на появу можливої її схильності до проявів віктимної поведінки; також варто зрозуміти, як саме проявляються ті чи інші риси особистості у критичній ситуації; чому одним людям за тих самих обставин вдається успішно уникнути загрози, а інші – навпаки, буквально притягують неприємності, перетворюючись на їх жертви [19]. В результаті, самим же Франком і був запропонований підхід, який дозволив у підсумку виділити основні підструктурні складові особистості з метою їх подальшого аналізу та класифікації і характеристики. Він думав, що для повноцінного і ґрунтовного віктимологічного аналізу особистості необхідно охарактеризувати її загалом, беручи до уваги її чотири основні підструктури (котрі, зокрема, теж складаються зі своїх, ще менших підструктур, що проявляються як властивості особистості) [22].

Підструктура перша поєднує соціально обумовлені властивості особистості, такі як: емоційні та моральні якості, систему ставлень, тощо. Для

віктимології у тут особливе значення мають прояви вказаних властивостей, що співвідносять з характером особистості: ставлення особистості до інших людей, до речей, до самої себе, до праці. На основі цієї системи ставлень формується певна соціальна установка, налаштованість особистості (тобто її стійка готовність активно діяти певним чином) [35], яка має суттєве значення в контексті схильності людини до проявів віктимної поведінки.

Друга підструктура передбачає індивідуальний досвід особи, суму її знань, навички, уміння, а також звички, культурний рівень. Відсутність у людини валсного життєвого досвіду і слабкість її структури «єго» значно підвищують загальний рівень віктимності людини, що робить цю підструктуру дуже важливою при дослідженні явища віктимності. Як наголошує О.О. Андроннікова, розвиток віктимності внаслідок існування порушень на рівні цієї підструктури особистості особливо актуальний для осіб підліткового віку [6]. У цей віковий період відбувається активне формування Я-концепції, власної ідентичності підлітка, проходить становлення меж особистісної автономії і формування характерних особливостей взаємодії підлітка з іншими людьми [42]. Тому, на нашу думку, різного роду несприятливі / негативні чинники у житті підлітка можуть легко стати причиною виникнення, активізації і закріплення та прояву стійких і досить постійних непродуктивних поведінкових актів людини, до яких, власне, і належить віктимність.

Третя підструктура особистості базується на окремих індивідуальних особливостях протікання її психічних процесів, які служать формами відображення людиною реальності, відіграючи у цій підструктурі дуже важливу роль, оскільки вони дають можливість науковцям вивчати віктимність (віктимогенність) психічних процесів у стані свідомості, переживання емоцій, почуттів, проявів волі. Наприклад, можна виявити, яким чином такі особливості психічних процесів особистості, як вольова та/або емоційна нестабільність,

прагнення людини до відстоювання своєї незалежності, впливають на появу та усвідомленість віктимної, а іноді – навіть провокаційної/провокативної поведінки.

Четверта особистісна підструктура складається з біологічно обумовлених особистісних властивостей. Сюди зазвичай можна віднести інстинктивну поведінку, темперамент, задатки, патологічні зміни органічного типу, тощо. Найбільш важливими, згідно з Л. Франком, є дослідження, пов'язані із віковими, гендерними чи статевими особливостями, порушеннями діяльності нервової системи та впливом її (особистості) психопатичних відхилень на поведінку особи [22].

Отже, підсумуємо: Л. Франк наголошував на існуванні зв'язку між усіма загалом елементами, що передбачають віктимне значення, у структурі особистості, вважаючи, що особистість - це перш за все сукупність/система внутрішніх умов, крізь які, власне, і переломлюються різні зовнішні впливи [38].

Стосовно безпосередньо поняття «особистість», то не зважаючи на велику кількість науковців які займалися вивченням психологічних характеристик особистості – однозначного трактування ні у вітчизняній, ні у зарубіжній психології так і не було отримано. Науковці, котрі займались вивченням даного напрямку пропонували свої власні підходи до визначення цього поняття, наприклад А.Н. Леонт'єв вважав особистість сформованим завдяки життю у суспільстві якісно новим утворенням, тобто системно-соціальною рисою індивіда [25]. А от за А.Л. Репецькою особистість значно більш комплексне поняття: це системність всіх тих властивостей індивіда які формують у нього певне ставлення (до себе, суспільства у якому він перебуває та зовнішнього матеріального світу) яке проявляється здебільшого у вигляді діяльності чи поведінки в межах соціуму і є предметом соціальної оцінки. Загалом,

визначення яке пропонує А.Л. Репецька, вдало поєднується із запропонованим Франком підходом до вивчення, класифікації та характеристики основних підструктур особистості з точки зору віктимології. Також, в одній із своїх робіт, А.Л. Репецька описує чотири різних види віктимності, серед яких виділяє віктимогенну деформацію особистості, описуючи її як поєднання соціо-психологічних властивостей особистості пов'язаних з несприятливими особливостями соціалізації та незадовільною соціальною адаптацією. В подальшому, на думку дослідниці - віктимогенна деформація особистості в психологічному плані втілюється у вигляді емоційної нестабільності, некерованості, підвищеного рівня конфліктності і характеризується низьким рівнем культури спілкування та деформацією інших морально-правових орієнтирів [47].

Отож, якщо говорити про конкретні групи ризику для яких найбільш характерна така сукупність особистісних підструктур та соціальних чинників, яка сприяє відповідному дизадаптивному стилю реагування внаслідок чого суб'єкт зазнає певної шкоди для емоційно-психологічного чи фізичного благополуччя, то серед таких груп можна виокремити підлітків і людей з низьким соціальним статусом (зокрема студентів). Відповідно до цього, вивчення всіх можливих чинників виникнення віктимної поведінки у зазначених вікових та соціальних прошарків слід проводити одразу на кількох важливих рівнях: як прояв індивідуальної девіації і як наслідок процесу соціалізації, адже потенційна наявність сприятливого для віктимної поведінки психологічного комплексу в одних випадках може бути зумовлена особистісними властивостями індивіда, а в інших соціальною ситуацією розвитку чи адаптацією до соціокультурних особливостей сучасного суспільства.

З метою отримання відповідних емпіричних даних стосовно

індивідуально-психологічних особливостей котрі сприяють виникненню схильності до віктимної поведінки, науковцями було проведено дослідження [24] при сприянні Південно-Російського національного університету економіки та сервісу, м. Ростов. У цьому дослідженні прийняли участь 150 студентів віком від 17 до 25 років, серед яких 80 хлопців і 70 дівчат. На першому етапі дослідження було використано методику О.О. Андронікової «Схильність до віктимної поведінки». Далі, на другому етапі дослідження, для вивчення психологічних чинників виникнення віктимної поведінки молоді використовувався комплекс методик, до якого входили: опитувальник «САН» Н.А. Лаврентьєвої і В.А. Доскіна та діагностичні методики соціально-психологічної адаптації особистості, за авторством Р. Даймонда та К. Роджерса. В результаті дослідження, було виявлено що із 150 досліджуваних студентів – у 60 (що становить 40% загальної вибірки) було виявлено схильність до віктимної поведінки. Із цього числа, 45% студентів виявились схильними до гіперсоціального типу віктимної поведінки, для якого характерною є поведінка з метою отримання очікуваного визнання та схвалення з боку соціуму. Такі студенти в основному показували себе активними, самовпевненими, не терпимими до поведінки за межами прийнятих норм. Саме така «надмірно позитивна» поведінка виявлялась провокативною та притягувала увагу агресорів. Ще 35% студентів були схильними до некритичної, здебільшого пасивної віктимної поведінки яка проявлялась у вигляді необачності, необережності, невміння оцінювати життєві ситуації внаслідок певних особистісних якостей (при чому і позитивних, і негативних), чи ситуаційних чинників. Для решти 20% студентів притаманною була самодеструктивна віктимна поведінка. Вона полягає у активних спробах провокувати віктимні ситуації своєю поведінкою чи проханнями. Але, фактично, у такої поведінки є два прояви: перший це провокації з метою спроби залучення іншої особи для

створення відповідної ситуації і завдання шкоди «жертві», або ж схильність до ризику у вигляді необдуманих дій які можуть бути загрозливими для особи і навіть оточуючих. Характерно, що такі особи можуть і не усвідомлювати наслідків своїх дій, сподіваючись що все складеться якнайкраще.

Крім того, пильну увагу слід звернути на дані які були отримані при проведенні другого етапу дослідження, а саме вивчення адаптаційного потенціалу і психоемоційного стану молоді схильної до віктимної поведінки. Виявилось, що у жодної з трьох віктимних груп не діагностованого низького рівня соціальної адаптації: гіперсоціальному типу віктимності притаманним був високий рівень соціальної адаптації, а некритичному і самодеструктивному типам – середній рівень. На основі цих відомостей можна дійти попереднього висновку, що фактор соціальної адаптації для сучасної молоді вже не відіграє настільки суттєвої ролі у появі схильності до віктимної поведінки, втім ключовими аспектами тут все ще може виступати певне поєднання індивідуально-психологічних особливостей індивіда яке зумовлює своєрідне ставлення до соціуму. Підтвердити цю тезу можна порівнявши результати гіперсоціального та некритичного типів: при різних рівнях соціальної адаптованості (високому і середньому відповідно), обидва типи характеризуються у дослідженні як такі, що мають позитивне ставлення до соціуму, проте якщо гіперсоціальна віктимна поведінка підтримується за рахунок самовпевненості і прагнення до визнання власної значимості, то некритичний тип натомість вирізняється зниженим самосприйняттям і високим рівнем позитивного ставлення до інших, результатом чого є підвищена жертвовність відносно потреб інших та нездатність відмовити їм. Серед науковців котрі займались вивченням проблематики, схожих висновків дійшов В.І. Полубинський, який тісно пов'язував індивідуальну віктимність з внутрішніми якостями індивіда, тоді як зовнішні чинники, на його думку,

служували факторами для реалізації віктимності [35]. Якщо поділяти думку науковця про зовнішній вплив як каталізатор котрий сприяє реалізації суб'єктом віктимної поведінки, то варто виокремити той набір індивідуально-психологічних властивостей і рис, який найчастіше проявляється у вигляді схильності до віктимної поведінки під впливом певних зовнішніх обставин.

З 2004 по 2008 роки, на базі освітніх закладів м. Комсомольськ-на-Амурі і с. Троїцького, Нанайського району, було проведено дослідження [20] з метою вивчення цілісної особистісної структури постійних жертв правопорушень на основі порівняльного аналізу відносно осіб без досвіду перебування в ролі жертви. Дослідження проходило в три етапи: на першому здійснювалось вивчення відповідної для проблематики дослідження літератури і методик діагностики віктимної особистості; на другому етапі відбувалось формування вибірки (участь у дослідженні взяли 72 особи яких поділили на дві групи по 36 досліджуваних у кожній: учасники першої групи ставали жертвами насилля тричі чи більше разів, учасники другої – ніколи) та безпосередньо емпіричне дослідження; на третьому – якісний і кількісний аналіз та інтерпретація отриманих результатів. Опираючись на проведене науковцями емпіричне дослідження, його автори виділили такі характерні властивості психодинамічної структури віктимної особистості: ригідність, інертність, слабкість та значну невірноваженість нервових процесів і нервової системи загалом, а також наявний високий рівень тривожності (що свідчив про високий рівень чутливості людини до виникнення небезпеки). Я – концепції віктимної особистості властива ригідність «Я»-образу, його мала змінюваність, статичність. А от на рівні соціально-обумовленої підструктури, увагу дослідників залучив досить суперечливий набір особистісних властивостей яким, власне, і вирізнялись респонденти. Хоча учасників можна було охарактеризувати як невпевнених у собі, досить нерішучих і сором'язливих, частково інфантильних, конформних та

залежних від інших, а, отже, навіюваних, вони, у той самий час проявляли демонстративну імпульсивність і незалежність, були жорсткими, зневажали принципи громадськості. На думку авторів цього дослідження, діагностовані властивості можуть свідчити про переживання ними гострого внутрішнього конфлікту. Такий конфлікт, на думку науковців, має властивість започатковувати життєву кризу, спонукаючи людину до прояву віктимних поведінкових реакцій. На думку В.А. Тулякова, наявність внутрішнього конфлікту зазвичай зумовлюється суперечністю у внутрішньоособистісних структурах і здатний викликати ряд різноманітних неприємних для людини наслідків: знижену самооцінку, знервованість, стурбованість, психоемоційна напругу та стресовий стан [48]. Основними, через своє поширення особистісними конфліктами, науковці вважають такі:

- рольовий конфлікт, що виникає через внутрішні суперечності між соціальними ролями індивіда або окремими їх компонентами;
- конфлікт морального характеру, який може проявитися через розбіжності між етичними принципами особистості і особистими бажаннями людини;
- невротичний конфлікт, причиною якого може бути нездатність індивіда подолати неусвідомлені внутрішні протиріччя чи стан фрустрації;
- адаптаційний конфлікт, виникнення якого пов'язують з порушенням процесу адаптації особистості до зовнішніх подій (частіше - соціальної, але може бути й професійної, тощо);
- мотиваційний конфлікт, який проявляється через потребу людини реалізації протилежних за суттю дій для задоволення різних бажань / мотивів;
- конфлікт, пов'язаний з неадекватною самооцінкою людини, він виникає через існуючі розбіжності між рівнем особистих домагань та реальною оцінкою індивідом своїх можливостей;

- конфлікт нереалізованого прагнення (який ще називають комплексом меншовартості), який спричинюється розбіжностями між бажаннями індивіда та його можливостями. До речі, досить схожий концепт пропонує і А.М. Столяренко у своїх працях: науковець вважає, що формами / способами реалізації людиною віктимної активності на ситуаційному, інтелектуально-вольовому та практичному рівнях можна вважати різноманітні комплекси меншовартості людини, які згодом здатні сформувати комплекс уявної / вдаваної жертви (з її активним припущенням про існування постійних загроз своїй безпеці, або створення напружених і небезпечних ситуацій своїм постійним скигненням і висловлюваними побоюваннями) [43].

Отже, враховуючи висновки зроблені безпосередньо авторами досліджень, а також проаналізувавши результати вказаних досліджень з позиції науковців котрі займаються вивченням проблематики, можна підсумувати, що схильність до віктимної поведінки є притаманною для молоді не лише з низьким, але й з середнім та високим рівнями соціальної адаптованості. Втім, у випадках високої та середньої соціальної адаптованості, віктимна поведінка реалізовується через взаємодію з соціумом та здатна набувати різних типів відповідно до рівня соціалізації суб'єкта [45]. Відповідно, виникнення схильності до віктимної поведінки у молоді може бути спровоковане не стільки безпосередньо низьким рівнем соціальної адаптації, скільки особливостями психодинамічної структури особистості які чинять вплив на рівні соціально-обумовлених підструктур. Опираючись на виявлений у досліджуваних набір індивідуально-психологічних властивостей, можна стверджувати що внаслідок такого впливу здатні виникати конфлікти неадекватної самооцінки та конфлікт нереалізованого прагнення (комплекс меншовартості за А.Адлером), які у досліджуваних реалізуються через схильність до віктимної поведінки.

1.3. Внутрішній конфлікт як причина віктимних девіацій в умовах актуальних соціокультурних особливостей

Зазначимо, що оскільки проблема існування внутрішньоособистісного конфлікту та визначення його ролі у формуванні та розвитку схильності людини до віктимної поведінки, на нашу думку, не отримала належної / потрібної уваги в межах традиційної і навіть більш поширеної, кримінальної віктимології, то за детальнішим / ґрунтовнішим вивченням цієї проблематики прийнято звертатись до наукових теоретичних надбань біхевіоризму, концепцій психоаналізу, когнітивної психології, інтеракціонізму [14].

Так, пояснюючи специфіку і особливості такого феномену, як внутрішньоособистісний конфлікт, саме представник індивідуальної психології А. Адлер запропонував застосовувати поняття «комплекс меншовартості»/ «комплекс неповноцінності». Австрієць стверджував, що наявність такого конфлікту може бути зумовлена розбіжностями між ідеальним уявленням людини про себе і справжньою собою, а також науковець вказував на ймовірні і прийнятні шляхи усунення таких конфліктів, серед яких досить важливе місце належить механізму компенсації. За А. Адлером, відчуття індивідом своєї неповноцінності викликає в нього прагнення до її компенсації, яке реалізується в одному з наступних сценаріїв компенсаторного розвитку особистості:

- адекватна компенсація, суть якої - у спробах особистості досягнути самореалізації у певних/різних сферах життя (в творчості, роботі, спортивних чи музичних досягненнях, тощо);
- гіперкомпенсація, надмірна компенсація, коли одна певна здібність особистості розвивається нею до стану максимально вираженої, гіпертрофованої;
- квазікомпенсація, несправжня компенсація, при реалізації якої комплекс, за суттю не зникає і не компенсується, а замінюється негативними

проявами, які людина не контролює (зокрема, хворобою).

Втім, якщо людині жодним із зазначених способів компенсації так і не вдалося подолати власний комплекс неповноцінності, вона і надалі буде продовжувати прагнути компенсації, у цьому випадку – навіть використовуючи з цією метою агресивне наполегливе переконання себе та оточуючих у власних успіхах і значущості. Адлер також додає, що зазвичай такий внутрішній конфлікт не обмежений зовсім внутрішніми кордонами особистості і виявляється назовні з досить руйнівними наслідками, часто – залучаючи до цих ситуацій інших осіб [2].

Про здатність комплексів, зокрема, комплексу меншовартості, які базуються на внутрішньому конфлікті особистості, провокувати прояви самодеструктивних поведінкових девіацій (а це - і віктимна поведінка) говорить ще й інший представник психоаналітичного напрямку в психології - К. Хорні. На думку науковця, негативний вплив на процес соціалізації особистості та соціальної взаємодії може зумовлюватися перенесенням власних комплексів чи конфліктів особистості на інших людей, або ж зовнішню, об'єктивну ситуацію загалом [16]. Така поведінка особистості описується у працях Хорні здебільшого як прояв роботи механізмів психологічного захисту в умовах наявності внутрішнього конфлікту.

Повертаючись до робіт А. Адлера варто вказати на його сприйняття людини як соціальної за своєю природою істоти, з урахуванням всіх сформованих нею суспільних зв'язків. Саме тому, на думку Адлера, людина не здатна без шкоди для себе відмовитись від взаємодії з іншими людьми. [4] Відповідно, ця теза не втрачає актуальності і у контексті численних компенсаторних спроб з допомогою зазначених вище сценаріїв, адже усі вони, так чи інакше, спрямовані на певну активність яка дозволить досягнути відчуття переваги при порівнянні себе з іншими людьми. Враховуючи це – не дивно, що

страждаючи від комплексів особа поводить ся так ніби їй потрібно постійно доводити іншим свою власну перевагу. Варто звернути увагу, що прагнення до переваги має важливу характерну ознаку: обрані людиною для його реалізації цілі - можуть бути не лише позитивними, а й егоїстичними, або ж негативними. Таким чином, прагнення переваги здатне спонукати людину до вибору негативної ролі і реалізації відповідної девіантної поведінки: наводячи приклад, А. Адлер вказує, що керована таким прагненням особа може стати вбивцею чи злодієм, реалізуючи власну перевагу принижуючи інших людей, обманюючи, тощо [3].

Незважаючи на те, що віктимність і девіантна поведінка особистості часто позиціонуються вченими як самодостатні / окремі, цілісні явища, та все ж останнім часом відносно значна частина науковців (Хагуров Т.А., Терещенко Ю.А., Спесівцева О.І. Клейберг Ю.А., та інші) роблять спроби поєднати ці поняття, використовуючи для цього термін «девіантна віктимність» [21]. Поняття «девіантної віктимності» прийнято трактувати як певну деформацію розвитку особистості, яка спричинює виникнення стійкої проблемної психологічної властивості перетворюватися на жертву несприятливих впливів і формування відповідних девіантних патернів поведінки особистості. Як результат, особистість прагне компенсувати свою «неповноцінність» використанням різноманітних форм девіантної поведінки і проявів віктимності [56].

Причиною появи даного поняття послугувала схожість між проявами основних ознак вказаних феноменів (зокрема, мова йде про низьку самооцінку, агресивність, тривожність і специфічність поведінкових та емоційних реакцій і т.д.), окрім того спостерігається ще й певний взаємозв'язок: дуже часто віктимні особи (здебільшого молодь) демонструють різноманітні прояви форм девіантної поведінки і навпаки [41]. Причина, по якій віктимна особистість здатна

реалізовувати своє прагнення переваги, вдаючись до прояву соціальних девіацій, добре, на нашу думку, описана у роботах професора соціології Каліфорнійського університету Н.Д. Смелзера. Науковець вказує, що девіація, як дія, котра не відповідає фактично чи офіційно прийнятним нормам співжиття в межах конкретного суспільства або певної соціальної групи, може стати причиною застосування відносно такого порушника суспільного осуду чи певного типу покарання [26]. Відповідно, девіантна поведінка особистості з вибором нею саме негативної ролі дозволяє їй отримати відчуття переваги, водночас практикуючи звичний для неї негативний тип віктимної поведінки. Вважаємо очевидним, що за певних умов відчуття людиною власної переваги може бути досягнуто і не такими радикальними методами, як вказує А. Адлер. До прикладу: якщо застосувати типологію, запропоновану в роботі Т.А. Донських і Ц.П. Короленко, то є можливість поділити поведінкові девіації на такі два типи: нестандартний та деструктивний [21]. Важливою ознакою нестандартного типу девіації науковцями вважаються новаторські, оригінальні, нетипові, специфічні, ідеї, спосіб мислення та дії, які виходять далеко за межі поведінкових норм, прийнятих у соціумі (тобто вони дозволяють певним чином задовільнити прагнення людини до переваги у той самий спосіб, що й негативні ролі, зазначені А.Адлером), та все-таки реалізуються у вигляді більш прийнятних для соціуму ролей опозиціонера, повстанця, революціонера, тощо [23]. Втім, як вважає Т.М. Вакулич [12], для людини, схильної до віктимної поведінки, саме на основі існуючого специфічного конфлікту (який, зокрема у підлітків, супроводжується порушенням, що стосується ціннісних орієнтацій, тривожності, фрустрованості особистості, низькою самооцінкою, ворожістю, агресивним реагуванням, та ін.) значно більш характерною буде реалувати інший тип девіантної поведінки: деструктивний, спрямований на порушення сталого, прийнятого соціально устрою [10]. Досить закономірно, що

у сучасному інформаційному світі, де стрімкими, нестримними темпами відбувається поступове витіснення звичних способів соціалізації серед підлітків та молоді, проходить їхнє подальше заміщення різноманітними цілком не структурованими соціокультурними механізмами дорослішання, серед яких дуже важливе місце посідає віртуальна реальність [46]. Відповідно до офіційних даних, сама лише соцмережа «Інстаграм» кожного місяця налічує більше 1 млрд. активних користувачів, причому 71% з них становлять особи, які за віком - молодші 25-х років. Отже, можна вважати, що віртуальний простір та віртуальна мережа загалом стали для підлітків і молоді доступним і дуже зручним простором реалізації своїх різноманітних віктимних девіацій шляхом втілення в Інтернеті негативних ролей, провокативної / провокуючої поведінки, тощо. Досліджуючи даний напрямок, С.А. Фалкіною проведено комплексний емпіричний аналіз серед молоді, яка активно і тривалий час користується мережею інтернет [49]. За результатами використання методики О.О. Андроннікової, (що дозволяє визначити схильність до віктимної поведінки класифікуючи її за сімома видами шкал схильності до: агресивної, самодеструктивної, гіперсоціальної, залежної та безпомічної, некритиної та реалізованої віктимної поведінки) респондентів було поділено на експериментальну (високі показники за вказаними шкалами) та контрольну (середні та низькі показники) групи по 30 досліджуваних у кожній. Далі за допомогою опитувальника О.І. Лучинкіна «Особистість у віртуальному просторі» було досліджено віртуальну самоідентичність і сприйняття інтернету серед користувачів віктимної та не віктимної групи. Вказаний опитувальник дав змогу дослідити три важливих компоненти ідентичності особи в мережі інтернет: віртуальність, залученість та спрямованість. Варто звернути увагу на той факт, що найвищі бали за шкалою «віртуальності» належали саме молоді з високим рівнем віктимності і це свідчить про високу степінь прийняття

інтернет-простору у якості найбільш сприятливого для самореалізації. У даному контексті показовими також можна вважати і результати анкетування, проведеного задля отримання відомостей стосовно уявлення підлітків про найбільш актуальні для них загрози і проблеми при користуванні мережею інтернет: було встановлено, що кількість балів в групі віктимних респондентів набрала загроза кібербулінгу (3,3 бали), у той час як показник невіктимної групи складає 1.8 балів. Автор дослідження вказує, що такий показник може слугувати свідченням успішної реалізації віктимної поведінки, яка і провокує агресію відносно віктимної особи в мережі.

Також у процесі дослідження застосовувався кореляційний аналіз з метою виявлення можливого взаємозв'язку між типом віктимної поведінки і особливостями віртуальної ідентичності та методика Ч. Осгуда «семантичний диференціал». На основі всіх описаних вище етапів дослідження, автором було зроблено висновки щодо характерних особливостей поведінки для різних типів віктимності. Так, агресивний тип віктимної поведінки проявляється використанням особистістю простору інтернету для самореалізації, яка часто проявляється у антисоціальній спрямованості особистості у вигляді проявів ворожої агресії стосовно інших користувачів, навмисного зумовлення конфліктних ситуацій, порушення соціальних норм та поведінкових правил. Проте, для молоді, яка схильна проявляти саме деструктивні типи віктимної поведінки, у просторі Інтернету також властива модель активного прояву провокаційної поведінки, яка здійснюється шляхом різноманітних звернень до думки інших користувачів, прохань до них, розміщення різного роду власної інформації (зокрема, особистої), яка здатна спровокувати не тільки прояви кібербулінгу, але й загрозу безпосередній безпеці користувача.

Враховуючи наведені приклади і представлену у розділі інформацію, опираючись на концепції психоаналітичного напрямку, можна констатувати

ймовірний зв'язок між віктимною поведінкою особи та наявністю у неї внутрішньоособистісного конфлікту, який реалізовується через прагнення до переваги, часто з вибором негативної ролі у вигляді різноманітних проявів віктимних девіацій при взаємодії з соціумом [9]. Оскільки у реаліях сучасного світу найбільш популярними платформами які дають змогу для прояву такого роду самореалізації вважаються соціальні мережі, то відповідно до цього зростає необхідність дослідити специфіку перебігу зазначених процесів у віртуальному просторі. Посилаючись на результати наведеного дослідження, можна стверджувати про збереження основних поведінкових тенденцій спрямованих на досягнення відчуття переваги шляхом антисоціальної віктимної поведінки у вигляді зумисного провокування конфліктних ситуацій, порушення загальноприйнятих моральних устоїв, агресії, інформаційної провокації чи демонстративної жертвності [32].

РОЗДІЛ 2

ЕМПІРИЧНЕ ДОСЛІДЖЕННЯ ПРОЯВІВ ВІКТИМНОСТІ ОСОБИСТОСТІ

2.1. Опис використаних психодіагностичних методик

Методика визначення схильності до віктимної поведінки (О.О. Андроннікової)

Дана методика відноситься до стандартизованих опитувальників у тестовій формі та використовується з метою визначення схильності реалізовувати різноманітні аспекти віктимної поведінки. Цінність обраної методики полягає у її здатності охоплювати весь діапазон притаманних віктимній особистості поведінкових проявів, що у свою чергу дозволяє більш детально дослідити психологічні чинники які є безпосереднім джерелом віктимності. За допомогою набору спеціальних психодіагностичних шкал, методика дає змогу виявити схильність до конкретних типів віктимної поведінки, а також визначити особистісне та соціальне досліджуваного. В межах методики використовуються шкали схильності до наступних типів поведінки: залежної і безпомічної, агресивної віктимної, саморуйнуючої та пошкоджуючої, некритичної, гіперсоціальної, а також шкали соціально-бажаних відповідей та реалізованої віктимності.

Для кожного з типів поведінки притаманний окремий тип «жертви» відповідно: пасивний, агресивний, активний, некритичний та ініціативний.

Використовувати цю методику можна і як самостійну, втім найбільш ефективною вона є у поєднанні з іншими методиками аналогічного спрямування. Методика підходить для дослідження осіб як підліткового, так і старшого віку (зокрема – юнацького), у індивідуальній чи груповій формі. При

використанні групової форми, варто подбати про наявність у кожного учасника окрім персональних бланків були й окремі копії опитувальників з інструкцією. Також, досліджуваних варто розміщувати у такий спосіб, аби в процесі проходження методики вони могли уникнути негативного впливу одне на одного. Необхідно акцентувати увагу учасників на абсолютній неприйнятності обговорення відповідей чи інших типів консультації між собою під час роботи з методикою.

Окрім **ознайомлення з правилами** проходження методики, дослідник коротко розповідає мету дослідження намагаючись таким чином зацікавити досліджуваних цією методикою. Подальшим кроком є **ознайомлення з інструкцією**, яка має наступний вигляд: «Перед вами перелік тверджень, кожне з яких певним чином стосується особливостей поведінки, характеру, поглядів на життя, вчинків, особистості, ставлення до інших людей, тощо. У разі якщо запропоноване твердження відносно вас є правильним – обирайте відповідь «так», якщо навпаки – «ні». Потрібно дати відповідь на кожне з запитань, позначивши результати у відповідних комірках наданого вам бланку. Правильних чи помилкових відповідей тут нема, оскільки кожна особа вважається правою відносно своїх власних поглядів. Давайте правдиві та максимально точні відповіді. Не розмірковуюйте надмірно над запитаннями, натомість якнайшвидше обирайте один із варіантів який, на вашу думку, найбільш близький до істинного. Не варто бентежитись якщо певні твердження здаватимуться вам надто особистими, адже у дослідженні не розглядатиметься лише кількість відповідей того чи іншого типу. Зауважте, результати індивідуальних психологічних досліджень аналогічно до медичних – не використовуються для обговорення на широкий загаль. Не робіть сторонні позначки у інструкції». Після ознайомлення з інструкцією, дослідник дає відповіді на запитання які могли виникнути в учасників та дозволяє

безпосередньо розпочати роботу з методикою.

Обробка отриманих результатів відбувається у кілька етапів: спочатку «сирі» дані переводяться у стени, а вже після цього стає можливим подальше дослідження з використанням спеціальної таблиці. Окремо слід проаналізувати результати за шкалою №1, оскільки вона відповідає за правдивість відповідей досліджуваного. Не менш важливим є результати шкали №7, адже вона відображає ступінь реалізованості віктимності, вказуючи на частоту присутності такого типу поведінки. Інтерпретація отриманих даних здійснюється з урахуванням можливого існування зв'язків між аспектами котрі вивчаються та різноманітними психологічними особливостями і впливом який вони можуть чинити на поведінку та діяльність особи [5]:

Реалізована віктимність (шкала №7)

Результат у межах 1-3 стенив відповідає показнику «нижче норми» і свідчить про відсутність у досліджуваного схильності потрапляти у небезпечні чи критичні ситуації внаслідок особливостей власної поведінки. Ймовірно, виробився певний захисний механізм, який спонукає уникати конфлікту при виникненні внутрішньої напруги. Проте, такий результат не свідчить про відсутність внутрішньої готовності до віктимних поведінкових актів. Якщо ж результат сягає 8-9 стенив, то йдеться про показник «вище норми».

У такому випадку, характерним вважається доволі часте потрапляння у ситуації які несуть безпосередню загрозу для здоров'я чи навіть життя людини. Сприяє цьому наявність внутрішньої готовності (іноді навіть прагнення) діяти певним чином: спонтанно та необдуманно, агресивно, провокуюче [17].

Агресивна віктимність та характерна для неї модель поведінки

Показник у 8-10 стенив за цією шкалою притаманний особам, чиє потрапляння у небезпечні ситуації відбувається внаслідок прояву агресії у вигляді провокацій (вербальних образ, знущань, тощо.,) або безпосереднього нападу. Характерною

є наявність антигромадського особистісного спрямування, у зв'язку з чим можливі прояви антисоціальної поведінки, показове нехтування морально-етичними нормами, суспільними цінностями, правилами, тощо. Зазвичай напружена, або ж небезпечна ситуація провокується особою навмисне і цей тип поведінки часто реалізується щодо певних людей чи ситуацій, на яких поширюється антигромадська позиція віктимної особи.

Враховуючи надмірну емоційність та яскраві прояви емоцій (особливо негативних), нетерплячість, домінантність, дратівливість, а також поведінкову та мотиваційну складову – серед такого типу віктимних осіб часто зустрічаються різноманітні підтипи особистості: конфліктний (проявляється здебільшого у побуті, сімейних відносинах), корисливий, розбещений, адиктивний, тощо.

Серед осіб с показником нижче норми (1-3 стени за даною шкалою), часто зустрічається занижений рівень.

Нижче норми (1-3 стенив). Для осіб даного типу характерно зниження мотивації досягнення, спонтанності. Можлива висока уразливість. Хороший самоконтроль, прагнення дотримуватися прийнятих норм і правил. Стабільність у збереженні установок, інтересів і цілей.

Самопошкоджуюча і саморуйнівна віктимність та характерна для неї модель поведінки

При показнику 8-10 стенив (вище норми), віктимна ситуація створюється активною жертівністю людини яка провокує небезпеку власними зверненнями чи проханнями. Фактично, таким особам притаманно два види поведінки: провокативна (у випадку якщо з метою завдання шкоди використовується хтось інший) та самовираження (проявляється як схильність до дій небезпечних для себе і інших, необдуманого ризику, тощо). Зазвичай результат таких дій особа не здатна повністю усвідомити, або ж просто не надає їм належного значення,

переконуючи себе у відсутності можливих серйозних наслідків. Враховуючи особливості такої поведінки, спроможність особи до усвідомлення результатів своїх дій та наявність певного ставлення до них - в межах двох зазначених вище видів поведінки можна виокремити наступні підтипи: свідомо провокативний (безпосередньо взаємодіє з потенційним джерелом небезпеки з чіткою і усвідомленою метою зазнати шкоди), необачно провокативний (на відміну від попереднього, не здатен повністю збагнути наслідки взаємодії з потенційно небезпечним для себе джерелом), свідомо шкідливий (усвідомлено, цілеспрямовано шукає або створює ситуації у яких може зазнати фізичної шкоди, майнового збитку, тощо), необачно шкідливий (зазнає шкоди через свої необачні дії підчас скоєння певних суперечливих дій чи навіть правопорушення).

Показник 1-3 стени (нижче норми), характеризується надмірним бажанням уникати неприємностей і помилок, а також надзвичайно уважним ставленням до своєї безпеки. Такий підхід іноді змушує особу поводитись пасивно, «тікаючи» від відповідальності, наслідків, помилок. Для такої особи притаманні різноманітні страхи, тривожність і підозрілість.

Гіперсоціальна віктимність та характерна для неї модель поведінки

При показнику у 8-10 стенив (вище норми), у особи спостерігаються жертвовність та реалізація соціально-схвалюваної і часто очікуваної від них поведінки, яка й привертає увагу потенційного джерела небезпеки (злочинця або ж агресора). Втім, така особа може демонструвати зазначену позитивну модель поведінки не лише через необхідність - у зв'язку з посадовими обов'язками, статусом, чи очікуванням оточуючих, а й у конфліктних ситуаціях чи взагалі постійно. Варто зазначити, що уникнення прийняття безпосередньої участі в конфліктах вважається для такої особи неприйнятним, а ймовірні наслідки у вигляді потенційного виникнення загрози – найчастіше просто не

усвідомлюються. Серед притаманних для такої особи характеристик можна виділити принциповість і вимогливість, рішучість і сміливість, доброту і чуйність, самовпевненість та готовність до ризику. Не терпить порушень громадського порядку та часто має завищену самооцінку, проте загалом поведінка базується на позитивних мотивах.

Відповідно, при показнику в 1-3 стени (тобто нижче норми), у особи існує певна байдужість до подій навколо. У більшості випадків поводить пасивно і намагається уникати напружених ситуацій. Ця позиція може сформуватись внаслідок негативного ставлення (причиною якого часто стає наявність образ чи непорозуміння) до оточуючого світу. Така людина відчуває себе ізольованою, відстороненою від соціуму та його підтримки.

Залежна і безпомічна віктимність та характерна для неї модель поведінки.

Якщо в особу діагностовано показник у 8-10 стених (вище норми), то можна стверджувати що вона схильна з різноманітних причин (боягузливість, слабкість, тимчасова чи постійна безпомічність, страх відповідальності за свої дії, тощо) не чинити спротиву злочинним діям щодо себе. Ймовірна наявність установки на безпомічність чи засвоєна безпомічність (внаслідок зазнаних ситуацій насилля), низька самооцінка, прагнення отримати співчуття та підтримку (зادля чого часто долучаються у різноманітні кризові ситуації). Також, у такої людини спостерігається чітка рольова позиція жертви. Серед особливостей поведінки можна виокремити конформність, боязкість, надмірну скромність та навіюваність, поступливість, схильність пробачати інших та виправдовувати агресію.

Натомість при показнику у 1-3 стени (нижче норми), особа вирізняється своєю відстороненістю та прагненням незалежності. Намагається вирізнитись з-поміж свого оточення (колективу чи навіть просто однолітків), проявляє

конфліктність та авторитарність, яскраво виражений скептицизм, нетерпимість поглядів та думок інших людей. За наявності надмірної вразливості виникає підвищене прагнення відсторонитись від соціуму.

Некритична віктимність та характерна для неї модель поведінки.

Особи, чії показники знаходяться в межах 8-10 стенив (вище норми), часто поведуться необачно, а також не завжди здатні адекватно оцінити життєву ситуацію. Основою такої некритичності може слугувати низький рівень інтелектуального розвитку, або ж ціла низка особистісних рис (при чому як позитивних, так і негативних). Ситуативні і особистісні чинники (як от вік, настрої, стан здоров'я) теж можуть слугувати цим особам підставою для втрати обачності, хибної оцінки конкретної життєвої ситуації і т.д..

У особистості такого типу часто прослідковується залежність від алкоголю, легковажність у поведінці та при формуванні кола свого спілкування. Нехтування власним життєвим досвідом, або ж і взагалі його нестача – заважають сформувати стійку моральну основу. Така особа здатна виправдовувати неоднозначну поведінку інших, ідеалізувати їх, не помічати потенційної загрози.

Значення в 1-3 стени (нижче норми), притаманне обережним і вдумливим особам, що зазвичай прагнуть прорахувати всі можливі наслідки своїх дій, але така позиція може породжувати різноманітні побоювання та пасивність. За таких умов особі важко реалізувати себе і приймати повноцінну участь в житті соціуму, а це в свою чергу призводить до невдоволеності власним становищем, роздратованості, заздрощів, тощо.

Тест на почуття безпеки
(шкала базових переконань Р. Янов-Бульман,
адаптація О. Кравцової)

Згідно з когнітивною концепцією базових переконань, на основі якої був розроблений вказаний опитувальник, запорукою психологічного благополуччя особистості виступає її впевненість у власній безпеці. Як стверджує Р. Янов-Бульман, важливим чинником здорового почуття безпеки виступають три категорії переконань, які в сукупності формують основу суб'єктивного сприйняття світу кожною людиною:

1. Впевненість у перевазі добра над злом. До цієї категорії відноситься як ставлення загалом до навколишнього світу, так і ставлення безпосередньо до людей;

2. Переконаність в існуванні певного сенсу у всьому, що відбувається навколо. Людині притаманно сподіватись, що події не стаються випадково і хаотично, а підпорядковуються законам справедливості;

3. Віра у цінність та значимість свого «Я», яка формується з кількох основних складових: самоцінності (переконаність щодо власної добропорядності), контролю (переконаність щодо правильності власної поведінки), а також суб'єктивної оцінки своєї успішності.

Варто зазначити, що під дією негативного досвіду у дитинстві (травматичних подій, психологічних травм, тощо) базова система переконань особистості може істотно змінитись і як наслідок – деформувати чи зруйнувати привичні уявлення, цінності та моделі поведінки. Наявність такого досвіду здатна спричинити дуже важкі психологічні стани, до прикладу: відчуття втрати здатності керувати своїм життям, безпорадності перед різноманітними труднощами, ситуаціями, тощо. Окрім того, зазначені проблеми вирізняються своєю тривалістю, оскільки спостерігаються ще довго після зникнення

початкових проявів пост-травматичного стресового розладу.

Відповідно, базові уявлення стосовно навколишнього світу і власного «Я» інколи суттєво розходяться у людей з наявним травматичним досвідом та тими у кого він відсутній. Перед початком роботи досліджуваних ознайомлюють з **інструкцією**: «Позначте, будь ласка, рівень власної згоди чи незгоди із кожним з запропонованих вам 32-х пунктів використовуючи таку схему:

- 1 бал – зовсім не згоден;
- 2 бали – не згоден;
- 3 бали – радше не згоден;
- 4 бали – радше згоден;
- 5 балів – згоден;
- 6 балів – повністю згоден. [57]

Обробка результатів здійснюється на основі 8 шкал, до кожної з яких відноситься ще по 4 твердження. Окрім того, задля отримання змоги проводити діагностику базових переконань досліджуваного, автор інтегрує ще вісім додаткових пунктів до базової шкали переконань:

- 1) доброзичливість світу (BW, benevolence of world);
- 2) доброзичливість людей (BP, benevolence of people);
- 3) справедливість (J, Justice);
- 4) контрольованість подій (C, Control);
- 5) випадковість подій (R, Randomness);
- 6) цінність «Я» (SW, self-worth);
- 7) самоконтроль (SC, self-control);
- 8) рівень удачі (L, luckiness).

Для визначення конкретних показників кожної шкали використовується метод середнього арифметичного числа балів відповідних до шкали тверджень. При обробці прямих тверджень використовуються бали безпосередньо вказані

опитуваним, натомість при обробці обернених тверджень (вони позначені «ключі» до тесту знаком «мінус») використовуються так звані реверсивні бали, тобто замість конкретного балу ставиться його аналог з протилежної частини таблиці: «один» аналогічно до «шість», «два» до «п'ять», «три» до «чотири» і т.д.

Інтерпретація

Нормальним показником за кожною шкалою вважається не менше 3.5 балів (тобто вище середнього).

Для оцінки базових переконань використовується узагальнення категорій до трьох напрямів:

1. Сукупність переконань особи у доброзичливості оточуючого світу визначається за допомогою середнього арифметичного двох значень: BW (доброзичливість світу) та VP (доброзичливість людей).

2. Оцінка особою рівня свого усвідомлення світу (тобто контролю над різноманітними подіями та справедливістю їх виникнення) визначається за допомогою середнього арифметичного значень трьох значень: J та C (справедливість та контроль), а також реверсивного значення для R (випадковості подій). Отримати його можна за допомогою суми зворотних (відносно набраних) балів шкали R.

3. Переконаність особи у своїй цінності, можливості впливати на події, а також уявлення про рівень вдачі – визначається за допомогою середнього арифметичного значень SW і SC (цінність власного «Я» і самоконтроль) та L (удача).

Таким чином, обраний нами опитувальник дає змогу дослідити і порівняти базові переконання у цілих груп досліджуваних, прослідковуючи тенденції зміни психоемоційного стану серед осіб котрі зазнали психотравмуючих ситуацій. Також, використовувати опитувальник можна й при індивідуальній

формі роботи, користуючись отриманими результатами з метою надання особі максимально ефективного психологічного супроводу.

Методика діагностування соціально-психологічної адаптації

К. Роджерса та Р. Даймонда

Вказана методика вважається одним з найефективніших інструментів діагностики соціально-психологічної адаптації. З її допомогою можна не лише отримувати кількісні показники досліджуваних критеріїв, а й реєструвати зміни які відбуваються по кожному з цих показників, проводити статистичний аналіз отриманих даних. Представлена ще у 1954 році К. Роджерсом та Р. Даймондом, дана методика була стандартизована на значній кількості досліджуваних і зарекомендувала себе як надійний та валідний метод з високою диференційною ефективністю діагностування не лише процесу адаптації чи дезадаптації, а й специфічних уявлень особистості щодо себе, їхню динаміку змін у віковій кризовій етапі розвитку та у кризових ситуаціях (котрі здатні підштовхнути особу до переосмислення власного «Я», власних можливостей, цінностей, тощо). З урахуванням того, що при дослідженні динамічного розвитку процесів адаптації суттєву роль зазвичай відіграють конкретні чинники психологічних сил розвитку особистості (як от здатність до самосприйняття та сприйняття інших людей, індивідуальна специфіка самооцінки, локус контролю, тощо), використання саме методики К. Роджерса та Р. Даймонда надає змогу провести психологічну діагностику зазначених компонентів з метою отримання найбільш повної картини соціально-психологічної адаптації респондента. Щоб досягти цього, нами використовується адаптація опитувальника зроблена Осницьким О.К.. Відмінність з оригіналом тут полягає в тому, що модифікація пропонує у своєму ключі чіткі межі для встановлення актуального стану особистості: адаптованості чи дезадаптації, екстернальний чи інтернальний локус контролю,

спротив чи втеча від вирішення проблеми, емоційно-психологічний комфорт чи дискомфорт, і тд..

Складається опитувальник з тверджень про респондента і спосіб його життя (характерну поведінку, думки та звички, переживання). Про це додатково зазначається й у **інструкції**, яка надається респонденту перед початком роботи: «Перед вами опитувальник в якому містяться твердження щодо людини та способу її життя, зокрема поведінки, звичок, думок, переживань. Ці твердження можна зіпівставити із своїм способом життя. Кожне прослухане або прочитане твердження намагайтесь порівняти з власним способом життя та привичками, спробуйте оцінити наскільки запропоноване твердження стосується безпосередньо вас. Позначте свою відповідь у наданому вам бланку, обравши одну оцінку за шкалою від «0» до «5», де:

- ❖ «0» - це мене не стосується зовсім;
- ❖ «1» - я сумніваюсь, що мене це стосується;
- ❖ «2» - я не зважусь співвідносити це до себе;
- ❖ «3» - це нагадує мене, проте я не певен;
- ❖ «4» - це схоже на мене;
- ❖ «5» - це дійсно про мене.

Варіант який ви обрали позначте у комірці наданого вам бланку, навпроти номера відповідного до висловлювання» [39].

Отримані бали обчислюють відповідно до ключа даного опитувальника, після чого відбувається порівняння з вказаними у спеціальній таблиці середніми показниками (так званою «мірою невизначеності»). Для підліткового та дорослого віку цей показник є різним та позначається у ключі методики дужками (підлітки), або їх відсутністю (дорослі). Кінцевий результат обчислення який знаходиться перед «мірою невизначеності» вважається

надмірно низьким, натомість результати які розташовуються після неї – вважаються високими.

Тест для визначення рівня життєстійкості. Методика С. Мадді, в адаптації Леонт'єва Д.О.

Тест визначення рівня життєстійкості це адаптація Д.О. Леонт'євим відповідного опитувальника створеного Сальваторе Мадді.

Під поняттям «життєстійкість» прийнято розглядати цілу систему переконань особи як про себе, так і про світ та взаємодію з ним. Зазначена система за оптимальних умов дає змогу людині ефективно протидіяти негативному впливу низки стресорів чи неприємних ситуацій. Наприклад, ідентична ситуація по-різному впливатиме на осіб та їхню поведінку в залежності від рівня життєстійкості. Враховуючи це, життєстійкості може вважатись одним з ключових показників в контексті вивчення схильності особи до віктимної поведінки [29]. Життєстійкість як система складається із трьох відносно автономних компонентів, а саме: залученості, контролювання та приймання ризиків.

Найближчим аналогом життєстійкості можна вважати конструкт «мужність існувати», створений П. Тілліхом в межах екзистенційної психології, котра в якості основи опирається на принцип унікальності життя та життєвого досвіду кожної окремої людини і не намагається «втиснути» їх у певний існуючий шаблон. Такий підхід особливо актуальний у наш час, оскільки технологічний розвиток та об'єктивні обставини сьогодення створюють безліч унікальних життєвих сценаріїв. Як і згадана вище «мужність», життєстійкість вказує на здатність особи чинити спротив навіть таким явищам як відчуття втрати життєвого сенсу і онтологічна тривожність. За словами М. Хайденгера, особа з відповідним рівнем життєстійкості (або ж «мужності») здатна протидіяти

деструктивним поривам та тривожності навіть почуваючись «занедбаною», тож саме тому поняття життєстійкості є настільки важливим в контексті даної наукової роботи [53].

В межах **інструкції** досліджуваному пропонується прочитати 45 тверджень та (не міркуючи надто довго) обрати до кожного з них відповідь яка найбільш точно відобразатиме думку чи ставлення досліджуваного, у той час як хибних чи вірних відповідей тут нема і важлива лише його власна позиція.

Результати тесту обробляються за допомогою обчислення кількості набраних досліджуваним балів. При відповіді на стандартні використовується наступна схема : зовсім не згоден – 0 балів, не зовсім згоден – 1 бал, радше згоден – 2 бали, згоден – 3 бали. При опрацюванні обернених тверджень відповіді «згоден» присвоюється 0 балів, а відповідь «зовсім не згоден» отримує 3 бали. Наступним кроком є визначення показника для шкал контролювання, залученості і приймання ризиків, а також обчислення загального балу рівня життєстійкості.

Інтерпретування отриманих результатів базується на визначенні рівня усіх вказаних вище компонентів. Достатній рівень життєстійкості та всіх її компонентів сприяє ефективному використанню особою стратегії копінг, що в свою чергу дозволяє «пом'якшити» вплив стресової ситуації і зменшити внутрішній рівень напруженості.

Натомість **залученість** (англ. commitment), проявляється у вигляді впевненості особи в значимості і корисності тих подій в яких вона бере участь чи діях які вона виконує. Якщо у людини цей компонент є достатньо розвинутим, то її діяльність зазвичай здатна приносити їй відчуття задоволеності. У протилежному ж випадку людина радше відчуватиме відчуження, немов життя проходить повз неї. Вважається, що одним з характерних проявів оптимального рівня залученості стає бачення людиною

світу як сприятливого та доброзичливого до себе і тому виникає ймовірність, що людина з низьким рівнем може почуватися жертвою обставин чи світу загалом і проявляти відповідну поведінку.

Шкала **контролювання** (англ. control), відображає прагнення людини впливати на ситуацію докладаючи достатню кількість зусиль. На відміну від інших методик із схожою шкалою, тут враховується не лише переконання людини в необхідності діяти певним чином і власноруч змінювати ситуацію, а й бажання докладати зусиль навіть якщо мова йде лише про шанс на зміни і кінцевий результат є зовсім непередбачуваним – людина з високим рівнем даного показника все одно робитиме максимум можливого заради шансу вплинути на конкретну ситуацію. У протилежному випадку, коли рівень контролювання нижчий від оптимального, людина здатна почуватись безпорадною і навіть приреченою.

Прийнятність ризику (англ. challenge) – впевненість особи у корисності пережитого досвіду незалежно від того був він позитивним, чи негативним. Такий підхід стає основою для формування стійкої позиції щодо прийнятності ризику, адже навіть за відсутності гарантій задовільного результату діяльності – отриманий досвід сприймається як каталізатор особистісного зростання і достатня підстава для дії [15]. Втім це спонукає нерідко спонукає особу до невиправданого ризику і віктимної поведінки, адже безпечне і комфортне життя іноді розцінюється особою як безбарвне і нудне.

Зазвичай складові життестійкості формуються у дитячому та підлітковому віці (частково), однак вони можуть розвинутих і дещо пізніше. Розвиток кожного компоненту залежить здебільшого від стосунків дитини з батьками: достатній рівень підтримки та схвалення є вкрай важливим для коректного розвитку залученості; здатність до контролювання ситуації формується і розвивається коли ініціативність дитини і її бажання ставити перед собою певні

складні завдання не подавлюються заборонами батьків; прийнятність ризику виникає за наявності різноманіття вражень, цікавого, мінливого та неординарного середовища [28].

На думку Сальваторе Мадді, кожна з цих трьох складових важлива не лише в контексті оптимального психологічного благополуччя особи, а й для її здатності правильно реагувати на стресові ситуації, зберігати певний рівень працездатності та обирати оптимальний тип поведінки і взаємодії з оточуючими.

Тест для визначення індексу задоволення життям, адаптація Н.В. Паніної.

Обрана методика була розроблена командою американських науковців (та згодом перекладений і адаптований Н.В. Паніною) для діагностування індексу життєвого задоволення і відображення психологічного стану людини, зокрема її соціально-психологічної адаптації та психологічного комфорту.

Цей тест також можна використовувати і для диференційованого оцінювання таких як мотиви та установки, потреби, стиль і особливості життя людини загалом. В межах методики можна розглядати й ціннісні орієнтації задля розуміння того, яким саме чином вони здатні впливати на загальний психологічний стан особи: позитивно чи негативно.

Складається даний тест з 20 питань, відповіді на які потім відносяться до 5 різних шкалах і вказують на окремі компоненти психологічного благополуччя особи та індекс задоволеності життям загалом.

Тестування проводиться в межах 5-10 хвилин, а запропонована респондентам **інструкція** виглядає наступним чином: «Кожне запропоноване твердження оцініть у відповідності до міри вашої з ним згоди. Поруч з номером запитання, у стовпчику, покладіть позначку навпроти відповіді «погоджуюсь»,

«не погоджуюсь» чи «не можу відповісти».

Подальше **опрацювання отриманих результатів** відбувається згідно з ключем методики.

Завдяки **інтерпретації** результатів, методика допомагає визначити загальний стан психологічного благополуччя людини, опираючись на її індивідуальні особливості та ставлення до різноманітних аспектів свого життя. Тому рівень задоволеності життя вважається інтегративним показником і базується саме на емоційній складовій. Для осіб з високим показником задоволеності життям притаманні відносно знижений рівень тривоги і напруги, присутнє відчуття задоволення від діяльності та власної участі у життєвих подіях, підвищена стресостійкість. Зазначені чинники безпосередньо пов'язані з ризиками віктимізації особистості і можуть вказувати який саме аспект життя створює найбільше передумов для віктимної поведінки [54].

До загального поняття «індекс задоволеності життям» входить уявлення людини про її власну психологічно-комфортну ситуацію:

- Зацікавленість життям як протидія апатії;
- Цілеспрямований, послідовний рух в напрямі досягнення цілей;
- Гармонія досягнутого і бажаного;
- Позитивне бачення себе, власних дій;
- Загальний стан настрою.

За загальною шкалою індексу задоволеності життям респондент може набрати максимально 40 балів; середній рівень тут становитиме 25-30 балів і відповідно нижче 25 балів – низький рівень. Для отримання інформації про конкретні сфери життя підраховують бали за окремими шкалами (максимальний показник – 8 балів).

Розшифрування шкал.

1. Зацікавленість життям. Дозволяє визначити чи отримує респондент

необхідні емоції від свого повсякденного життя.

2. Цілеспрямованість та послідовність. Наявність тут високих показників свідчить про відповідні особливості ставлення до життя та орієнтацію на досягнення поставленої мети. Низький рівень, натомість, може свідчити про покірну позицію прийняття всіх невдач чи розчарувань які відбуваються у житті.

3. Узгодженість між поставленими та досягнутими цілями. Показники відображають переконання,

4. Позитивне сприйняття себе. Показник даної шкали вказує на відповідний рівень самооцінки, опираючись на ставлення особи до своїх дій, рис, якостей, тощо..

5. Загальний стан настрою. Ця шкала відображає задоволеність людини її повсякденним життям та здатність зберігати оптимізм на фоні буденних подій.

Опираючись на отримані завдяки цьому тесту результати, можна доволі швидко та точно проаналізувати сфери життя важливі в контексті віктимізації особистості, отримуючи таким чином важливі відомості щодо конкретних причин виникнення проблеми.

2.2. Результати та аналіз емпіричного дослідження віктимності

Задля виконання завдань та реалізації мети даної наукової роботи, нами протягом 2023 року проведено відповідне емпіричне дослідження з використанням комплексу обраних нами методик, вибір яких здійснювався згідно з метою дослідження та необхідністю отримати науковий інструментарій, **методики** якого здатні ефективно доповнювати одна одну та максимально точно виконувати поставлені наукові завдання:

1. Методика визначення схильності до віктимної поведінки (О.О. Андроннікової);

2. Шкала базових переконань (Р.Янов-Бульман, адаптація О. Кравцової);
3. Методика діагностування соціально-психологічної адаптації К. Роджерса та Р. Даймода;
4. Тест для визначення рівня життєстійкості. Методика С. Мадді, (в адаптації Леонтьєва Д.О.);
5. Тест для визначення індексу задоволення життям, адаптація Н.В. Паніної.

Вибіркою для даного дослідження стали працівники приватного ФГТ «ФруктовоТрейд», $n = 50$. Середній вік опитаних – 27,8 років.

Перший етап дослідження передбачав застосування методики **визначення схильності до віктимної поведінки**, що дає змогу за допомогою набору психодіагностичних шкал отримати та проаналізувати цілісну картину психологічної реальності досліджуваного, зазвичай приховану за низкою комплексних віктимних поведінкових актів.

В межах методики використовуються психодіагностичні шкали схильності до таких видів віктимної поведінки: агресивної; самопошкоджуючої та саморуйнівної; гіперсоціальної; залежної і безпомічної; некритичної; реалізованої; а також шкала соціально бажаних відповідей.

Відповідно з ключем методики дані кожної шкали переводяться у стени, де показник 1-3 стени вказує на низький рівень прояву, тоді як 8-10 стенив – на високий. Отримані результати представлено у таблиці 2.1.

Таблиця 2.1

Схильність респондентів до різноманітних типів віктимної поведінки

Тип віктимної поведінки	Низький рівень	Середній рівень	Високий рівень
Соціально бажані відповіді	9 (18%)	32 (64%)	9 (18%)
Агресивна	10 (20%)	29 (58%)	11 (22%)
Самопошкоджуюча та	14 (28%)	28 (56%)	8 (16%)

саморуйнівна			
Гіперсоціальна	8 (16%)	29 (58%)	13 (26%)
Залежна і безпомічна	5 (10%)	33 (66%)	12 (24%)
Некритична	5 (10%)	30 (60%)	15 (30%)
Реалізована віктимність	15 (30%)	27 (54%)	8 (16%)

Проаналізувавши отримані за допомогою даної методики результати, можна зробити такі **висновки** стосовно схильності респондентів до віктимної поведінки:

- ❖ показники за шкалою соціально бажаних відповідей у переважній більшості учасників (82%) знаходяться на низькому або середньому рівні рівнях, що свідчить про валідність показників за рештою діагностичних шкал методики;

- ❖ отже, згідно з даними за шкалою агресивної віктимної поведінки, найбільша кількість респондентів - 58%, демонструє середній рівень показника, ще 20% та 22% опитаних показали низький та високий рівень відповідно; характерною поведінкою для учасників цієї групи з високим рівнем показника вважається провокативна поведінка агресивного типу (вербальні образи, антисоціальна поведінка, надмірно яскраві негативні емоції, тощо), яка здатна стати причиною виникнення небезпеки чи конфлікту що становить безпосередню загрозу для здоров'я або ж навіть життя особи.

- ❖ хоча за шкалою самопошкоджуючої та саморуйнівної віктимної поведінки серед респондентів значно переважає середній рівень показника - 56%, проте серед усіх інших шкал саме тут спостерігається друга за величиною кількість досліджуваних з низьким рівнем показника – аж 28% осіб, натомість високий рівень – виявлено лише у 16% опитаних; люди з низьким показником за даною шкалою, характеризуються надмірно уважним ставленням до власної безпеки, тривожністю, підозрлістю, прагненням уникати помилок навіть ціною пасивної життєвої позиції [40].

❖ з поміж усіх інших помітно виділяються показники за шкалою схильності до гіперсоціальної поведінкової віктимності; високий рівень тут продемонстрували 26% досліджуваних, що дозволяє зробити припущення стосовно наявності у них проявів відповідної моделі поведінки: такі особи зазвичай вимогливі, принципові та рішучі, демонструють соціально-схвалювану, очікувану поведінку, а також нетерпимістю до порушення громадського порядку та прагненням врегулювати навіть ті конфлікти, які не стосуються особу безпосередньо;

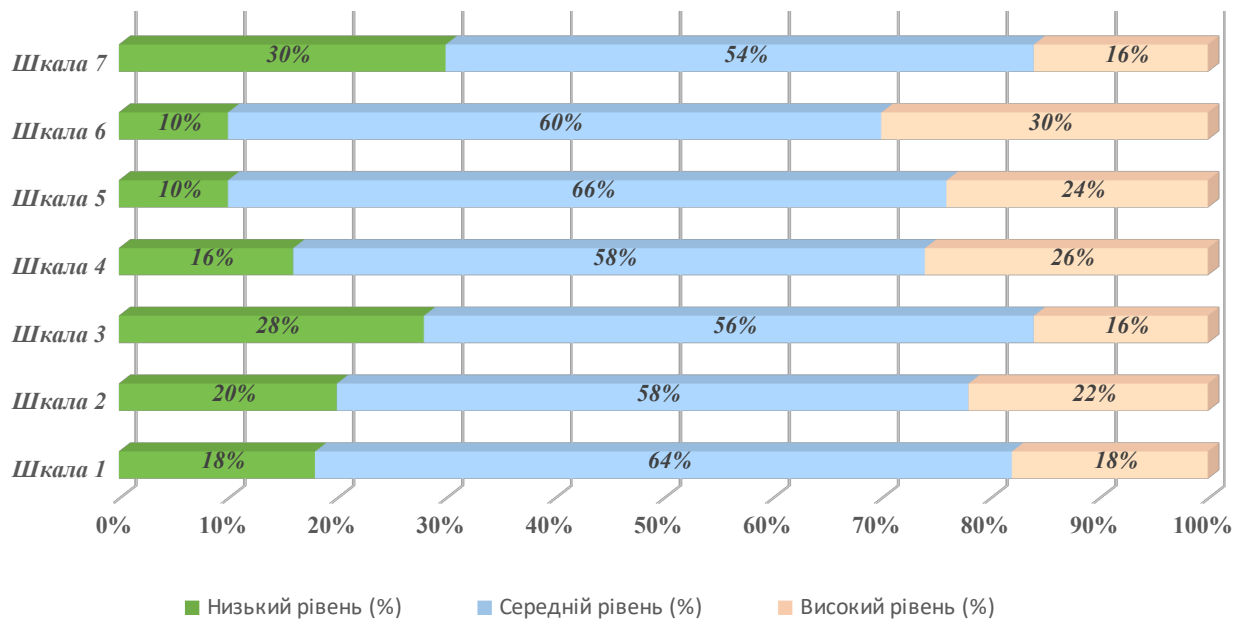
❖ щодо залежної і безпомічної поведінки, то тут домінуючим є середній рівень показника – 66%, значно менша кількість із низьким (10%) та високим (24%) результатами; характерною особливістю залежної та безпомічної поведінки є схильність не чинити спротиву протиправним і злочинним діям щодо себе, конформність, поступливість, боязнь відповідальності, чітка рольова позиція жертви;

❖ оптимальним можна вважати й рівень некритичної віктимної поведінки, оскільки середній показник тут демонструють 60% досліджуваних, ще 10% - низький рівень та 30% - високий; некритична віктимна поведінка вирізняється необачністю, хибними оцінками життєвих ситуацій, нестійкими моральними основами, здатністю виправдовувати суперечливі вчинки та ідеалізувати людей не помічаючи потенційної загрози, тощо.

❖ також в межах норми знаходиться і реалізована віктимність респондентів, оскільки саме за цією шкалою найбільше осіб з середнім рівнем показника – 54%, тоді як високий рівень діагностовано у відносно малої кількості осіб – всього 16%, у решти – низький рівень 30%; результати за шкалою реалізованої віктимності свідчать про готовність особи діяти певним чином – всіма силами уникаючи потенційно небезпечної ситуації, або ж

сприяючи її виникненню необачною, провокативною чи агресивною поведінкою.

❖ що стосується середнього показника, то найбільш вираженою серед учасників виявилась некритична віктимна поведінка (5,8 балів у стенах), у той час як найнижчий середній показник спостерігається за шкалою реалізованої віктимності (4,9 балів); другий найнижчий показник у агресивної віктимної поведінки (5,1 бали), що дозволяє стверджувати про оптимальний рівень даного показника у досліджуваних.



реальності конкретної особи:

1) Впевненість у перевазі добра над злом. До цієї категорії відноситься як ставлення загалом до навколишнього світу, так і ставлення безпосередньо до людей;

2) Переконаність в існуванні певного сенсу у всьому, що відбувається навколо. Людині притаманно сподіватись, що події не стаються спонтанно і хаотично, а підпорядковуються законам справедливості;

3) Віра у цінність та значимість свого «Я», яка формується з кількох основних складових: самоцінності (переконаність у власній добропорядності), контролю (переконаність щодо правильності власної поведінки), а також суб'єктивної оцінки своєї успішності.

Вплив різноманітних психологічних травм у дитячому віці здатен суттєво деформувати привичні цінності і базові переконання (стосовно себе, навколишнього світу і людей, тощо), у довготривалій перспективі зумовлюючи важкі наслідки для психологічного благополуччя особистості. Таким чином, суб'єктивна реальність може значно різнитись у людей з травматичним досвідом та без нього.

Діагностика базових переконань особистості відбувається завдяки обчисленню восьми категорій переконань: для визначення конкретних показників кожної категорії використовується метод середнього арифметичного числа балів відповідних до цієї шкали тверджень. Для оцінки базових переконань використовується узагальнення категорій до трьох напрямів:

1) Сукупність переконань особи у доброзичливості світу визначається за допомогою середнього арифметичного двох значень: ВВ (доброзичливість світу) та ВР (доброзичливість людей).

2) Оцінка особою рівня свого усвідомлення світу (тобто контролю над різноманітними подіями та справедливістю їх виникнення) визначається за допомогою середнього арифметичного трьох значень: J та

С (справедливість та контроль), а також реверсивного значення для R (випадковості подій). Отримати його можна за допомогою суми зворотних (відносно набраних) балів шкали R.

3) Переконаність особи у своїй цінності, можливості впливати на події, а також уявлення про рівень вдачі – визначається за допомогою середнього арифметичного значень SW і SC (цінність власного «Я» і самоконтроль) та L (удача).

Таблиця 2.2

**Дослідження базових переконань респондентів
(на основі тесту почуття безпеки)**

	Низький рівень	Середній рівень	Високий рівень
Перша категорія базових переконань	10 (20%)	40 (80%)	
Доброзичливість світу	14 (28%)	29 (58%)	7 (14%)
Доброзичливість людей	12 (24%)	27 (54%)	11 (22%)
Друга категорія базових переконань	15 (30%)	35 (70%)	
Справедливість	11 (22%)	28 (56%)	11 (22%)
Контрольованість подій	10 (20%)	32 (64%)	8 (16%)
Випадковість	8 (16%)	30 (60%)	12 (24%)
Третя категорія базових переконань	12 (24%)	38(76%)	
Цінність «Я»	11 (22%)	28 (56%)	11 (22%)
Самоконтроль	10 (20%)	27 (54%)	13 (26%)
Рівень удачі	12 (24%)	23 (46%)	15 (30%)

Отже, проаналізувавши отримані результати, варто окремо акцентувати увагу на таких аспектах:

❖ з-поміж трьох запропонованих у методиці узагальнених категорій переконань, найвищий середній результат – 5,4 бали в стенах у загального переконання особи стосовно доброзичливості навколишнього світу та людей (BW+BP); слідом розташовується оцінка власного рівня усвідомлення світу (SW+SC+L) і віра у власну цінність та значимість (J+C+R) – рівно по 5 балів у обох; також, переважна більшість опитаних демонструють показники в межах норми за кожною з трьох категорій - 80% за першою та 70% за другою і 76% за третьою; низький показник спостерігається лише у 10% досліджуваних за першою категорією та 30% за другою і 24% за третьою;

❖ згідно з середнім показником по кожній із восьми шкал, серед респондентів найбільше виділяються результати за шкалами цінності «Я» (з середнім балом 17) та самоконтролю (16,6 балів); щодо найменшого середнього показника, то тут вирізняються переконання у випадковості подій (середній бал 14,1) та справедливості (14,4 бали).

Результати за кожною шкалою окремо виглядають наступним чином:

❖ 36 (72%) досліджуваних бачать світ радше доброзичливим, демонструючи середній (29 осіб і 58%) та високий (7 особи і 14%) рівні показників; в той же час у 14 (28%) людей діагностовано низький рівень, що свідчить про протилежне враження стосовно доброзичливості світу;

❖ для переважної частини вибірки люди видаються доброзичливими – у 27 (54%) осіб показник в межах норми, а ще у 11 (22%) респондентів - високий рівень; втім у 12 (24%) опитаних – низький показник і, відповідно, рівень переконаності у доброзичливості людей;

❖ аж 39 (78%) досліджуваних, 11 (22%) із яких з високим показником - бачать світ справедливим; тоді як для інших 11 (22%) людей з низьким рівнем показника ситуація видається протилежною;

❖ більшість респондентів сприймають події як такі, що піддаються

контролю: у 32 (64%) результат знаходиться в межах норми, ще у 8 (16%) він високий і у решти 10 (20%) низький показник;

❖ оптимальною серед вибірки є й здатність адекватно сприймати випадковість подій – 30 (60%) та 12 (24%) осіб з середнім та високим показником відповідно; результат нижче норми діагностовано лише у 8 (16%) респондентів;

❖ у 28 (56%) респондентів уявлення про цінність «Я» знаходяться в межах норми; ще 11 (22%) демонструють високий результат за цим показником, втім у стільки ж (11, 22%) осіб наявне занижене бачення цінності «Я»;

❖ необхідну здатність до самоконтролю діагностовано у 40 (80%) досліджуваних, натомість 10 (20%) людей із всієї вибірки мають низький показник;

❖ оцінка рівня своєї удачливості у 23 (46%) досліджуваних знаходиться в межах норми, у 15 (30%) – показник на високому рівні, а ще у 12 (24%) спостерігається занижений результат.

На рисунку нижче можна наочно ознайомитись з середнім показником кожної шкали у відсотках (%):

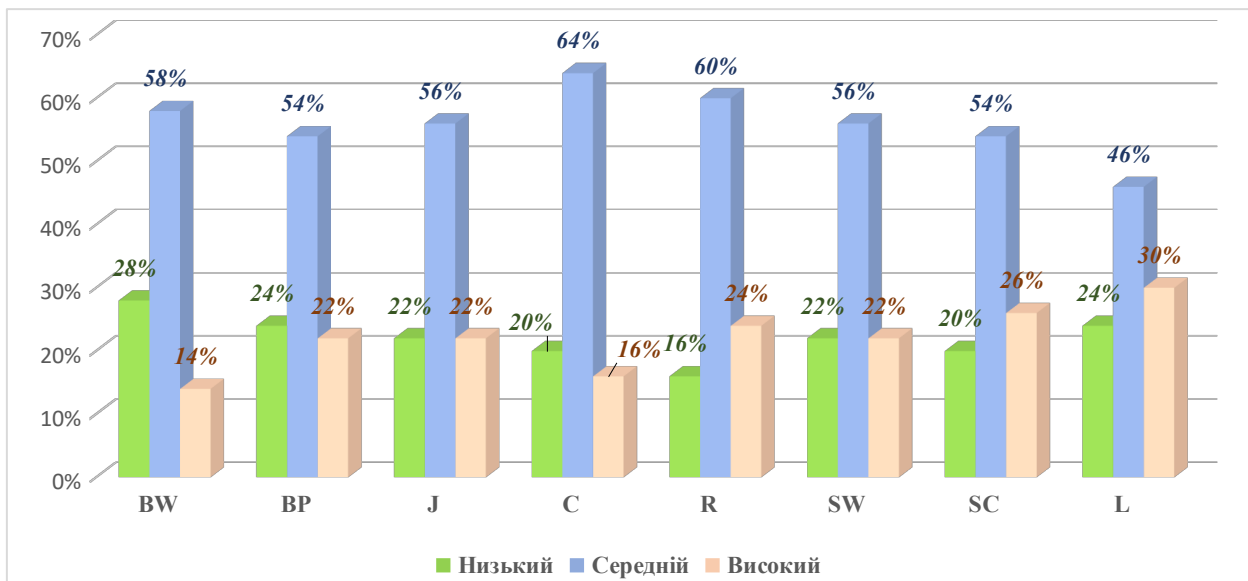


Рис 2.2. Середній показник почуття безпеки досліджуваних (у %)

Наступний, третій етап нашого дослідження, передбачав використання методики соціально-психологічної адаптованості, яка розроблена К. Роджерсом і Р. Даймондом. Завдяки цій методиці можна діагностувати рівень соціальної адаптованості загалом та прояви окремих елементів соціально-психологічної адаптації досліджуваних, зокрема: адаптованість і дезадапованість, самоприйняття і самонеприйняття, прийняття сторонніх і неприйняття сторонніх, психо-емоційний комфорт і психо-емоційний дискомфорт, інтернальний та екстернальний локус контролю, домінантність і керованість, втеча від проблеми.

З отриманими нами результатами можна ознайомитись у наявній нижче таблиці:

Таблиця 2.3.

Дослідження рівня соціально-психологічної адаптації респондентів

Критерії соціально-психологічної адаптованості		Низький рівень	Середній рівень	Високий рівень
1	Адапованість	-	49 (98%)	1 (2%)
	Дезадапованість	34 (68%)	16 (32%)	-
2	Самоприйняття	-	38 (76%)	24 (14%)
	Самонеприйняття	31 (62%)	19 (38%)	-
3	Прийняття сторонніх осіб	5 (10%)	43 (86%)	2 (4%)
	Неприйняття сторонніх осіб	3 (6%)	41 (82%)	6 (12%)
4	Психо-емоційний комфорт	3 (6%)	41 (82%)	6 (12%)
	Психо-емоційний дискомфорт	34 (68%)	13 (26%)	3 (6%)
5	Інтернальний локус контролю	-	34 (68%)	16 (32%)
	Експернальний локус контролю	-	37 (74%)	13 (26%)
6	Домінантність	3 (6%)	35 (70%)	12 (24%)
	Керованість	22 (44%)	28 (56%)	-
7	Втеча від проблеми	16 (32%)	34 (68%)	-

Провівши аналіз представлених у таблиці даних, нами було зроблено такі висновки стосовно показників соціально-психологічної адаптованості досліджуваних:

❖ згідно з отриманими результатами, у першій категорії чітко прослідковуються прояви адаптованості респондентів, про що свідчить рівень в межах норми аж у 50 (100%) осіб, в той же час за критерієм дезадаптованості більшість вибірки – 34 (68%) демонструє низький рівень відповідних проявів і у 16 (32%) спостерігаються лише незначні прояви дезадаптації які, втім, за межі норми не виходять;

❖ схожі тенденції можна побачити і в другій категорії, де у переважній частини – 38 (76%) опитаних діагностовано середній рівень самоприйняття, тоді як прояви самонеприйняття у більшості – 31 (62%) особи, спостерігаються лише на незначному рівні;

❖ низький рівень самоприйняття у респондентів виявлено не було, натомість за шкалою критерію прийняття інших – 5 (10%) респондентів демонструють низький рівень показника; це може означати, що для даної частини вибірки на конкретному етапі важливіше подбати про власний емоційний комфорт чи становище, а от об'єктивна ситуація інших осіб розглядається як менш пріоритетна;

❖ що стосується домінуючого показника у третій категорії, то ним є середній рівень як за шкалою прийняття інших – 43 (86%) опитаних, так і за шкалою неприйняття (хоча тут середня кількість є трохи нижчою) – 41 (82%); отриманий результат за шкалою неприйняття є досить високим, проте все ж поступається результату першої шкали на 4%, що хоч і дозволяє констатувати радше схильність досліджуваних до прийняття інших людей, але ймовірність різкої зміни ставлення під впливом певних обставин;

❖ психоемоційний комфорт знаходиться на середньому рівні у 41 (82%) досліджуваних, а беручи до уваги ще й шкалу психоемоційного дискомфорту за якою низький показник діагностовано у 34 (68%) осіб – можна стверджувати, що загалом результати в четвертій категорії є оптимальними; втім, варто зауважити, що у 3 (6%) осіб низький рівень за шкалою психоемоційного комфорту, а також наявний високий показник у 3 (6%) людей за шкалою дискомфорту;

❖ дещо переважає у вибірці інтернальний локус контролю: низький рівень тут відсутній взагалі, а високий виявлено у 16 (32%) досліджуваних; тоді як за шкалою екстернального локус контролю менша кількість людей, 13 (26%), демонструє високий рівень показника;

❖ чітко прослідковується серед респондентів й схильність домінувати: 35 (70%) опитаних демонструють середній рівень показника, ще 12 (24%) – високий; хоч за шкалою керованості у значної кількості осіб – 28 (56%) прослідковуються ознаки відповідної схильності, та все ж це менше в порівнянні з аналогічним показником за критерієм домінантності; додатковим підтвердженням зроблених висновків слугує низький рівень керованості аж у 22 (44%) досліджуваних.

❖ 34 (68%) респондентів з середнім рівнем показника здатні вдаватись до ескапізму як одного з можливих сценаріїв при виникненні проблемної ситуації;

❖ середні бали за кожним з критеріїв наочно продемонстровано за допомогою діаграми 2.3. :

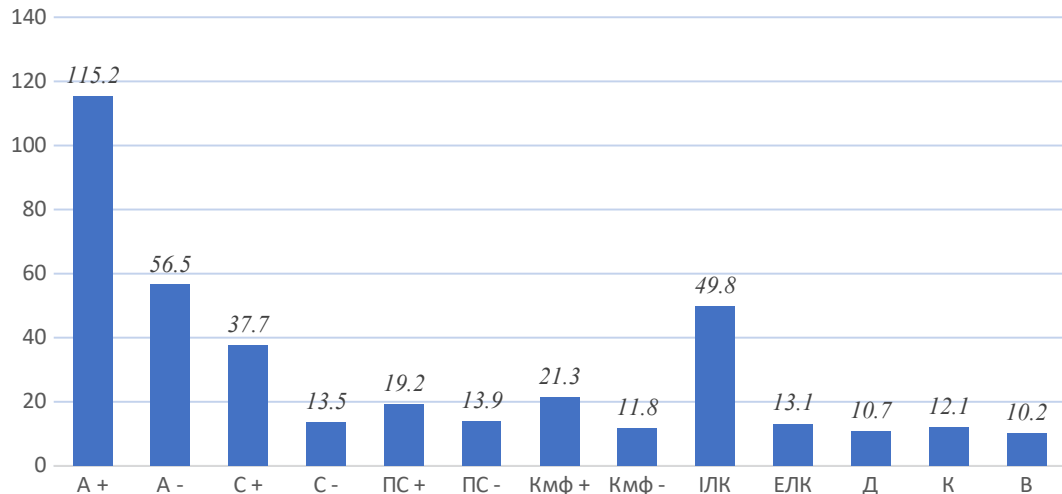


Рис 2.3. Середні бали кожного критерію методики.

Наступний етап передбачав застосування тесту для **визначення рівня життєстійкості**, завдяки чому можна розглянути значимість життєстійкості та окремих її компонентів з позиції вивчення віктимізації особистості та проявів віктимної поведінки. На основі запропонованих автором трьох окремих шкал (залученість, контролювання, прийняття ризику) та однієї загальної, можна доволі чітко виокремити найбільш вразливий компонент життєстійкості і проаналізувати його роль як одного з чинників появи ризику віктимізації.

Отримані результати представлено нижче у форму таблиці:

Таблиця 2.4.

Дослідження загального рівня життєстійкості та окремих її компонентів

Складові життєстійкості	Низький рівень	Середній рівень	Високий рівень
Залученість	17 (34%)	32 (64%)	1 (2%)
Контролювання	14 (28%)	36 (72%)	
Прийнятність ризику	6 (12%)	36 (72%)	8 (16%)
Загальний рівень життєстійкості	13 (26%)	37 (74%)	

Враховуючи дані результати, можна зробити наступні висновки щодо життєстійкості та її складових в межах досліджуваної вибірки:

❖ попри те, що у більшості респондентів (32 людини, які становлять 64%) складова «залученість» знаходиться на середньому рівні , варто звернути увагу і на низький рівень показника, адже він демонструється аж 17 (34%) особами і значно переважає кількість осіб з високим значенням; оскільки залученість безпосередньо впливає на якість повсякденного життєвого досвіду людини, низький рівень даного показника може ставати однією з причин виникнення тих ситуацій, обставин, чи станів котрі врешті-решт призводять до віктимізації особистості [18];

❖ у випадку з компонентом «контролювання», домінуючим залишається середній рівень показника – 36 (72%) респондентів, низький рівень – у 14 (28%), а от високий відсутній взагалі; зважаючи на цю тенденцію, існує ймовірність, що під впливом складної життєвої ситуації досліджувані з середнім рівнем показника радше можуть демонструвати більш характерну для низького рівня схильність до прийняття негативної ситуації і бездіяльність, почувавшись жертвою обставин [44];

❖ натомість компонент «прийнятності ризику» демонструє дещо іншу динаміку серед досліджуваних: низький рівень лише у 6 (12%) людей і це найменша кількість з-поміж усіх інших компонентів, тоді як у 8 (16%) виявлено високий рівень і це найбільша кількість осіб з високим результатом серед усіх трьох компонентів; такий результат і динаміка загалом свідчать про здатність значної частини вибірки сприймати труднощі і ризики як важливу складову розвитку і збагачення особистого життєвого досвіду;

❖ стосовно загального рівня життєстійкості, то тут варто констатувати відсутність високого рівня показника та наявність 13 (26%) осіб з низьким рівнем, в той же час у абсолютної більшості досліджуваних 37 (74%) показник

знаходиться на середньому рівні; відповідні результати можуть свідчити про переважно задовільний рівень у більшості респондентів, однак відсутність респондентів з високим рівнем та наявність значної кількості з низьким все ж не дозволяє назвати результати більшості – оптимальними.

❖ Наочно прослідкувати за результатами вибірки (у %), можна на рисунку 2.4.:

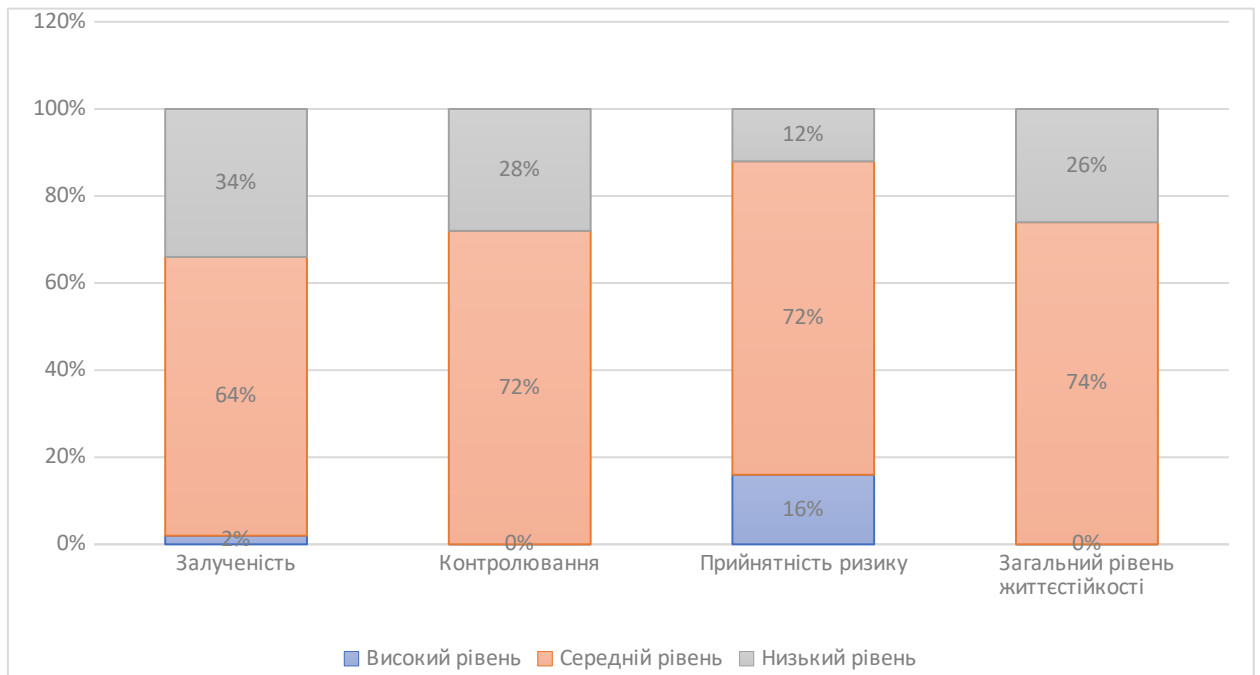


Рисунок 2.4. Загальний показник життєстійкості та її компонентів серед досліджуваних (у %).

Далі було використано **тест визначення рівня задоволеності життям**, однією з переваг якого вважається можливість діагностики загального психологічного стану респондентів базуючись на їхньому власному сприйнятті різноманітних аспектів свого життя. Таким чином можна дослідити значимі для даної наукової роботи особливості виникнення процесу віктимізації через призму зацікавленості та задоволеності респондентів своїм життям та окремими його складовими.

Результати проходження респондентами даної методики виглядають наступним чином:

Таблиця 2.5.

Дослідження рівня задоволеності життям

Складові психологічного комфорту	Середній бал
Показник зацікавленості життям	4,5
Цілеспрямованість та послідовність	5,1
Узгодженість бажаного і досягнутого	4,7
Позитивне сприйняття себе	5,6
Загальний стан настрою	5,2
Індекс задоволеності життям	25,1

Оскільки середній рівень показників для додаткових складових психологічного комфорту знаходиться в діапазоні 5-6 балів, а для індексу задоволеності життям 25-30, то аналізуючи отримані результати можна констатувати наступне:

- ❖ рівень зацікавленості життям виявився низьким серед учасників дослідження, що дає підстави говорити про недостатню зацікавленість власним буденним життям та нестачу ентузіазму задля здійснення свідомих спроб змінити чи урізноманітнити його;

- ❖ баланс між бажаним і досягнутим також знаходиться на низькому рівні, сигналізуючи про неузгодженість уявлень про власні можливості і перспективи з реальним станом справ; за таких умов існує ризик появи низки різноманітних психологічних реакцій (як позитивних, так і негативних), однією з яких може стати віктимізація чи віктимна поведінка особи.

- ❖ натомість цілеспрямованість та послідовність респондентів знаходиться на середньому рівні, що характеризує їх як достатньо зосереджених на досягненні своїх цілей і здатні певною мірою продовжувати реалізовувати свої

плани навіть під впливом деяких несприятливих подій чи невдач, однак даний показник все ж не є оптимальним для подолання проблем які здаються досліджуваним серйозними і складними;

- ❖ позитивне сприйняття себе у досліджуваних знаходиться на середньому рівні, втім тут спостерігається найвищий бал (5,6) з-поміж всіх інших шкал.

- ❖ також на середньому рівні в опитаних знаходиться загальний стан настрою, втім це може пояснюватись не лише психологічними особливостями, а й об'єктивною ситуацією в країні.

- ❖ окрім того, загалом варто відзначити, що за жодною з запропонованих шкал середній бал не досягнув навіть мінімально необхідного показника для високого рівня.

- ❖ загальний індекс задоволеності життям знаходиться на мінімально допустимому для середнього рівня показнику (25,1 бал).

- ❖ На рисунку 2.5. наочно продемонстровано актуальний рівень показника респондентів відносно показників необхідних для середнього та високого рівня.

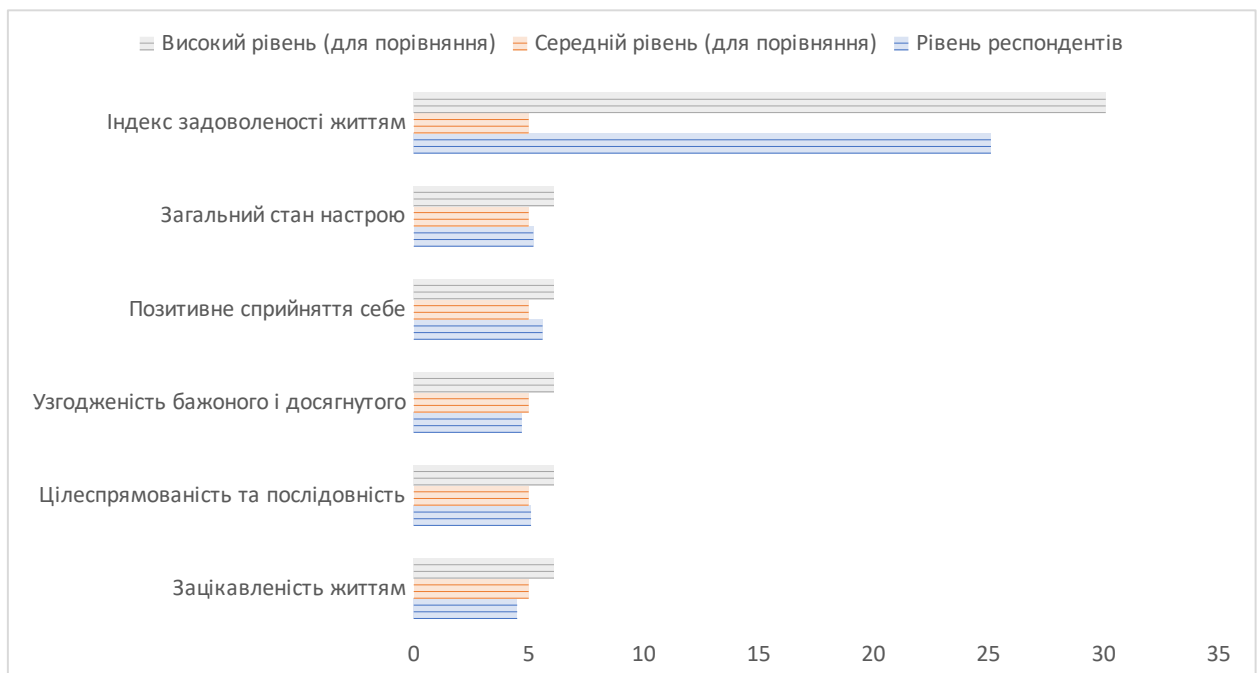


Рис 2.5. Наочна демонстрація рівня показників респондентів.

На завершальному етапі дослідження було проведено **статистичний аналіз** результатів дослідження за комп'ютерною програмою статистики та встановлено наявність кореляційних зв'язків між такими елементами нашого дослідження:

- соціально бажаними відповідями – та узгодженістю між досягнутим і бажаним ($r = 0,30$) (індекс життєвої задоволеності Н.В. Паніної); в умовах емоційного дискомфорту спричиненого неузгодженістю між реальними досягненнями і бажаними, особа здатна вдаватись до соціально бажаних відповідей з метою отримання схвалення соціуму або ж близького оточення, що дозволяє зменшувати вплив внутрішнього конфлікту та уникати подальшого його загострення [43];

- самопошкоджуючою і саморуйнівною поведінкою – та доброзичливістю світу ($r = - 0,48$); уявленнями щодо власного рівня удачливості ($r = - 0,50$) (методика Р. Янов-Бульман); тобто, якщо людина не вірить у свою удачу і вважає світ настроєним недоброзичливо до неї (проти неї), то, ймовірно, це може пов'язуватися з її схильністю до прояву саморуйнівної поведінки [59];

- агресивним типом віктимності – та загальним рівнем життєстійкості ($r = - 0,30$) (індекс життєвої задоволеності Н.В. Паніної); існує ймовірність реалізації відповідної віктимної поведінки за умов виснаження звичних для особи ресурсів життєстійкості [15];

- гіперсоціальністю – та дезадаптованістю ($r = - 0,51$); самонеприйняттям ($r = - 0,53$); прийняттям сторонніх осіб ($r = 0,58$); домінантністю ($r = 0, 47$) (методика К.Роджерса та Р. Даймонда); прослідковується вірогідність виникнення внутрішнього конфлікту, оскільки особа тягнеться до соціуму намагаючись встановлювати соціальні зв'язки попри ймовірну наявність порушень процесів адаптації і прояви домінантності [52];

- залежною і безпомічною поведінкою – та уявленнями щодо справедливості світу ($r = 0, 49$) (за Р. Янов – Бульман); особа іноді покладається на обставини і не надто намагається самостійно вплинути на них, оскільки не бачить сенсу докладати зусиль [13];
- реалізованою віктимністю – та керованістю ($r = 0, 39$) (за К. Роджерсом та Р. Даймондом); наявність внутрішньої готовності діяти певним чином (уникаючи небезпеки, чи провокуючи її) може спонукати особу слідувати потенційно небезпечним порадам чи виконувати відповідні накази [31];
- доброзичливістю світу – та прийняттям сторонніх осіб ($r = 0,46$) (методика К. Роджерса та Р. Даймонда); людина з позитивними уявленнями про світ є більш відкритою та відчувається безпечніше при взаємодії з іншими;
- доброзичливістю людей – та емоційним комфортом ($r = 0, 40$); емоційним дискомфортом ($r = - 0,47$) (за К. Роджерсом та Р. Даймондом); людина відчувається комфортніше не очікуючи неприємностей з боку інших людей;
- справедливістю – та залученістю ($r = 0,33$) (методика визначення життєстійкості С. Мадді); втечею від проблеми ($r = 0,40$) (методика К. Роджерса та Р. Даймонда); переконана у справедливості світу людина може отримувати більш повні враження та яскраві емоції від свого повсякденного життя, однак існує ймовірність виникнення схильності до ескапізму на основі уявлень, що проблема вирішиться сама собою із справедливим результатом без необхідності докладання значних зусиль;
- уявленнями щодо випадковості подій – та емоційним дискомфортом ($r = 0, 53$) (за методикою К. Роджерса та Р. Даймонда); усвідомлення своєї неспроможності впливати на перебіг тих чи інших подій іноді негативно впливає на психіку людини, спричиняючи емоційний дискомфорт [51];
- інтернальний локус контролю – та прийнятність ризику ($r = 0,35$) (методика визначення життєстійкості С. Мадді); сприйняття ризиків як

можливості отримати певний особистісний досвід у поєднанні з надмірною готовністю приймати відповідальності за власні дії та їх наслідки може призводити до поступового виникнення у особи хибних уявлень щодо відносної корисності чи необхідності прийняття навіть не виправданого ризику, врешті-решт стаючи причиною віктимізації;

- цінність «Я» – та адаптованість ($r = 0,51$); дезадаптованість ($r = - 0,46$); самоприйняття ($r = 0,47$); самонеприйняття ($r = - 0,46$); прийняття сторонніх ($r = 0,68$); неприйняття сторонніх ($r = - 0,44$) (методика К. Роджерса та Р. Даймонда); уявлення людини про власну цінність та її здатність до прийняття сторонніх осіб напряму пов'язані з перебігом процесів адаптації, втім кожна складова цього конструкту відіграє важливу роль оскільки існує вірогідність, що порушення однієї ланки може спричинити негативний вплив на усі інші [27].

Отже, опираючись на наявні результати та враховуючи завдання наукової роботи, варто звернути увагу на наявність зв'язку між цінністю «Я» та адаптованістю, самоприйняттям та прийняттям сторонніх, а також зворотного зв'язку між цінністю «Я» та дезадаптованістю, самонеприйняттям та неприйняттям сторонніх. Можна стверджувати, що вказані зв'язки формують своєрідний психологічний конструкт взаємопов'язаних елементів [1], де порушення одного з них (внаслідок складних умов для адаптації та соціалізації, психологічної травми, негативних подій, тощо) суттєво впливає на інші та створює передумови до віктимізації особистості. Прикладом цього може слугувати гіперсоціальна віктимність, чий опосередкований зв'язок із зазначеним вище конструктом демонструє яку суттєву роль відіграють у формуванні схильності до віктимної поведінки розлади процесів адаптації та пов'язаний із ними внутрішній конфлікт особистості, однією з характерних ознак якого є тривале і стійке порушення адаптаційної спроможності людини [8].

ВИСНОВКИ

Актуальність аналізу та вивчення віктимності особистості тепер, у сучасному швидко змінюваному і зовсім не стабільному світі диктує об'єктивна ситуація, що склалася як в нашій країні, так і поза її межами, де майже кожна людина (якщо не усі загалом) може вважати себе жертвою впливу / дій інших людей, інформаційного суспільства, що формується, ситуації, яка склалася об'єктивно, чи несприятливих обставин.

Аналізуючи феномен віктимної особистості, наука віктимологія пройшла досить довгий шлях свого становлення: спочатку – від суто допоміжної галузі кримінології – до окремої, самостійної науки, а її теоретична база завжди тісно категоріяльно та змістовно переплітається з психологією. Якщо кримінологічна наука, вивчаючи конкретний випадок, зосереджується на наявності/відсутності в ньому протиправної/злочинної дії, розглядаючи аспект віктимності жертви суто в контексті складу вчинення злочину, то віктимологія, як самостійна наука, оперуючи тими самими, спільними для обох наук поняттями «віктимності», «віктимної особистості», «віктимізації», та ін. - вивчає особливості формування у людини схильності до проявів віктимної поведінки; можливе сприяння потерпілому виникненню та реалізації загрози для його фізичного, ментального чи психічного стану; звичних для неї форм активності віктимної особистості за умов різного типу небезпечних ситуацій - від рядових конфліктів та булінгу - аж до трагічних нещасних випадків. Зазначимо, що індивідуально-психологічні властивості особистості мають суттєве значення при дослідженні названих вище аспектів віктимології, оскільки вони беруть безпосередню участь у реалізації віктимної поведінки, тому що постійна поява загрозливих епізодів може стати наслідком чи результатом дій особистості, зумовлених її психологічними властивостями, умовами виховання та життя, тощо.

Враховуючи це, науковці запропонували аналізувати та вивчати особистість на рівні її чотирьох підструктур, а саме: соціально обумовлених властивостей особистості (морально-етичні якості, самоствалення, ставлення до інших, сформований характер), властивостей, існування і дія яких обумовлена біологічно (інстинкти людини, її темперамент, задатки), підструктура індивідуального досвіду (сюди входять знання, вміння, навички, звички, культурний рівень людини, тощо), складова індивідуальних особливостей проявів психічних функцій та психічних процесів особистості (її емоції, воля, особливості мислення та почуття). Науковці вважають, що третій рівень підструктури, зміст індивідуального досвіду людини, є найбільш важливим в процесі дослідження віктимної деформації / відхилень особистості у підлітковому віці, оскільки під час розвитку особистості на цьому віковому етапі створюється та формується низка дуже важливих динамічних за характером систем особистості (зокрема, її самооцінки та Я-концепції), порушення яких може реалізуватися у закріпленні у її поведінці стійких непродуктивних поведінкових актів, зокрема, віктимності.

Таким чином, до груп ризику з найбільш характерною сукупністю особистісних підструктур та соціальних чинників які сприяють віктимізації належать підлітки і люди з низьким чи нестабільним соціальним статусом (зокрема студенти). Підтвердженням цього слугують отримані науковцями відомості в ході емпіричного дослідження індивідуально-психологічних особливостей котрі сприяють виникненню схильності до віктимної поведінки: 40% досліджуваних студентів виявились схильними до гіперсоціального, некритичного чи самодеструктивного типу віктимності. Окрім того, жоден з вказаних типів не супроводжувався низьким рівнем соціальної адаптації, що свідчить про відсутність прямого зв'язку між цими двома явищами у досліджуваних студентів, натомість діагностований у них суперечливий набір

властивостей був також притаманний віктимним учасникам іншого дослідження: незважаючи на свою сором'язливість, нерішучість, комформність, невпевненість і скромність, вони виявились жорсткими, зневажливими, схильними до імпульсивної, демонстративної поведінки і позиції яка часто йде врозріз з соціальними нормами.

Таке протиріччя особистісних структур має властивість спонукати людину до прояву віктимних поведінкових актів, сприяючи появу внутрішньособистісних конфліктів, серед яких найбільш ймовірними можуть стати конфлікти, пов'язані з неадекватною самооцінкою та конфлікт нереалізованого прагнення (який називають «комплексом меншовартості»). Прагнення компенсації / гіперкомпенсації, яке може виникнути у такій ситуації, спонукає людину реалізовувати один із обраних нею сценаріїв компенсаторного особистісного розвитку – гіперкомпенсацію, адекватну компенсацію, або ж квазікомпенсацію. Утім, у ситуаціях, коли людина не змогла досягти бажаного результату, її поведінка з компенсації може поєднуватись з її прагненням доводити іншим раз за разом власну перевагу чи вищість шляхом відповідних поведінкових девіацій, використовуючи при цьому негативні соціальні ролі, які в подальшому здатні провокувати використання щодо них певного умовного/ чи реального «покарання». Враховуючи специфіку сучасного суспільства, схильність підлітків та молоді замінювати звичні і типові способи соціалізації в суспільстві взаємодією в межах віртуального простору з іншими користувачами Мережі – саме Інтернет виявився максимально сприятливим місцем для реалізації особистістю своїх віктимних девіацій, втілюючи їх у негативні рольові моделі, у провокативну / провокуючу інших поведінку, тощо. Про це свідчить і комплексне емпіричне дослідження серед молоді яка активно користується мережею інтернет: віктимна група респондентів, на відміну від контрольної, демонструвала високий рівень за показником «віртуальності», що

характеризує «мережу інтернет» як важливе місце для їхньої самореалізації. Причому, залежно від типу віктимної поведінки (самодеструктивного, агресивного, гіперсоціального), до використання якого схильна людина, її самореалізація у кіберпросторі може набувати різних антисоціальних форм, до прикладу: агресії чи ворожості відносно інших користувачів Мережі, навмисного провокування людиною різного типу конфліктних ситуацій, порушення нею моральних та соціальних норм та правил, застосування з цією метою різного типу суперечливої/фейкової інформації (індивідуальної, особистої, політичної), тощо. Окрім того, згідно з даними дослідження, найбільш поширеною загрозою, з якою зіштовхується в Інтернеті віктимно спрямована група користувачів, виявляється мобінг чи кібербулінг, що може певною мірою вважатися показником реалізації ними власної віктимної поведінки, яка і може провокувати агресію у відповідь відносно віктимної особи при віртуальній взаємодії у кіберпросторі.

Провівши власне емпіричне дослідження проблематики даної роботи, можемо констатувати наступні результати: за даними **методики визначення схильності до віктимної поведінки** показники шкали соціально бажаних відповідей у 82% осіб знаходяться в межах норми, що свідчить про валідність показників решти діагностичних шкал методики. Найменш схильними досліджувані виявились до самопошкоджуючої та саморуйнівної віктимної поведінки - 28% з низьким та ще 56% з середнім показником, що загалом дає значення аж у 84% в межах норми. Натомість найбільш схильними респонденти виявились до некритичної віктимної поведінки, високий рівень якої простежується у 30%, гіперсоціальної (26%) та залежної і безпомічної (24%), втім у переважній більшості показники за цими та рештою інших шкал (наприклад агресивна чи реалізована віктимність) здебільшого можна вважати оптимальними.

Згідно з результатами **тесту на відчуття безпеки (шкала базових переконань)**, у справедливості світу переконані аж 78% учасників дослідження, дещо менше – 72% переконані у його доброзичливості, а 84% здатні спокійно сприймати випадковість подій та вірять у власну здатність впливати на них. Певні сумніви у респондентів спостерігаються відносно віри у доброзичливість людей – середній рівень тут у 54%, а от низький - у 24%. Трохи більше людей - 28%, не вірять і у доброзичливість світу, але кількість осіб з низьким показником за всіма іншими шкалами є відчутно меншою.

Щодо **соціально-психологічної адаптованості**, то тут спостерігається надзвичайно висока кількість досліджуваних з оптимальним результатом саме за критерієм адаптованості – 100%. Рівень самоприйняття у більшості (76%) теж можна вважати задовільним, проте певні незначні прояви самонеприйняття (які, втім, не змінюють загальну ситуацію) епізодично спостерігаються у 38% осіб. Враховуючи показник психоемоційного комфорту (середній рівень у 82%) та шкалу психоемоційного дискомфорту (низький показник у 68%), можна констатувати оптимальний рівень психоемоційного комфорту вибірки. Низький рівень інтернального локусу контролю серед досліджуваних відсутній взагалі - переважає середній, а високий проявляється аж 32%. Яскраво вираженою можна вважати й схильність до домінування: 70% демонструють середній показник, а 24% - високий. Що стосується ескапізму, то схильність до такого способу вирішення проблем спостерігається у 68% досліджуваних.

Відповідно до результатів **методики для визначення рівня життєстійкості**, серед респондентів переважає середній рівень (64%) залученості у події власного життя, але у той же час наявна значна кількість (34%) респондентів з низьким рівнем. Переважна більшість досліджуваних (72% з середнім рівнем і 16% з високим) розглядають ризик як важливий інструмент для особистісного зростання незалежно від того, яким виявиться

отриманий в результаті цього досвід. Схожа ситуація і з загальним рівнем життєстійкості, де середній рівень показника аж у 74%, проте решта 26% демонструють низький рівень, а високий відсутній взагалі.

Використавши тест для визначення індексу задоволення життям, вдалося встановити, що показники рівня зікавленості життям та узгодженість бажаного з дійсним у даної вибірки респондентів знаходяться на низькому рівні (4,5 та 4,7 бали відповідно), а от цілеспрямованість (5,1), бачення себе (5,6) та загальний стан настрою (5,2) знаходяться на середньому рівні. Індекс задоволеності життям теж знаходиться на середньому рівні (25,1). Варто додатково акцентувати увагу й на тому, що більшість показників знаходяться або на низькому рівні, або ж на мінімальних значеннях середнього при відсутності високого взагалі, що не дозволяє впевнено назвати результати оптимальними чи близькими до цього.

Використовуючи отримані в процесі дослідження результати, з метою перевірки гіпотези нами було проведено статистичний аналіз за комп'ютерною програмою статистики. Нам вдалося виявити значну кількість статистично значимих зв'язків, серед яких в контексті перевірки гіпотези варто виділити наступні:

- гіперсоціальність – та дезадаптованість ($r = - 0,51$); самонеприйняття ($r = - 0,53$); прийняття сторонніх осіб ($r = 0,58$); домінантність ($r = 0, 47$).
- цінність «Я» – та адаптованість ($r = 0,51$); дезадаптованість ($r = - 0,46$); самоприйняття ($r = 0,47$); самонеприйняття ($r = - 0,46$); прийняття сторонніх ($r = 0,68$); неприйняття сторонніх ($r = - 0,44$).
- самопошкоджуюча і саморуйнівна поведінка – та доброзичливість світу ($r = - 0,55$); уявленнями щодо власного рівня удачливості ($r = - 0,54$).
- справедливість – та залученість ($r = 0,33$); втеча від проблеми ($r = 0,40$).

- агресивний тип віктимності – та загальний рівень життєстійкості ($r = -0,30$)

Аналізуючи наведені вище дані, можна констатувати вірогідність виникнення внутрішнього конфлікту особи яка шукає змогу встановлювати соціальні зв'язки попри ймовірну наявність порушень процесів адаптації і прояви домінантності, компенсуючи невдалі спроби надмірною соціальною активністю (гіперсоціальна віктимна поведінка), або ж шляхом реалізації інших типів віктимної поведінки відповідно до соціальної ситуації. Отже, опираючись на результати емпіричного дослідження, гіпотезу даної наукової роботи можна вважати підтвердженою.

СПИСОК ВИКОРИСТАНОЇ ЛІТЕРАТУРИ

1. Абабков В., Перре М. Адаптация к стрессу. Основы теории, диагностики, терапии: СПб.: Речь, 2004. 166 с.
2. Адлер А. Наука жить: Киев: Port-Royal, 1997. 288 с.
3. Адлер А. Индивидуальная психология как путь к познанию и самопознанию человека: Очерки по индивидуальной психологии: М.: Когитоцентр, 2002. 219 с.
4. Адлер А. Практика и теория индивидуальной психологии/пер. с нем. А. Боковинова. М. : Фонд «За экономическую грамотность», 1995. 120 с.
5. Андронікова О. О. Методика исследования склонности к виктимному поведению : веб сайт. URL: <http://www.self-iniury.at.ua/index/0-12>.
6. Андронникова О.О. Психологические факторы возникновения виктимного поведения подростков : дис. канд. психол. наук: 19.00.01 / НГПУ. Новосибирск, 2005. 16 с.
7. Антонян Ю. М., Голубев В. П., Кудряков Ю. Н. Изнасилования: причины и предупреждение: Москва, ВНИИ МВД СССР, 1990. 192 с.
8. Анцупов А. Я., Шипилов А. И. Конфликтология: Уч. для вузов. Изд. 2-е, доп. и перераб: М.: ЮНИТИ-ДАНА, 2002. 430 с.
9. Аронсон Э., Уилсон Т., Эйкерт Р. Социальная психология. Психологические законы поведения человека в социуме. СПб: Праймеврознак, 2002. 560 с.
10. Берковиц Л. Агрессия: причины, последствия и контроль. СПб:Праймеврознак, 2001. 512 с.
11. Бовть О. Б. Віктимна поведінка як психологічна проблема. Київ: АКЛ, 2004. С.14-22.
12. Вакуліч Т.М. Вивчення віктимності особистості неповнолітніх у психологічній літературі: К., 2009. С.49-56.

13. Варга А.Я., Драбкіна Т.С. Системна сімейна психотерапія. Короткий лекційний курс. СПб. : Йдеться, 2001. 144 с.
14. Василюк Ф. Е. Психология переживания (анализ преодоления критических ситуаций): Москва: Моск. ун-та, 1984. 200 с.
15. Ващенко І. В. Формування моральної поведінки як напрям віктимологічної профілактики. Соціальна психологія. Київ. 2007. С. 155-163.
16. Герасімова Н.Є. Внутрішньоособистісні конфлікти в процесі соціальної адаптації студентів до умов вищих навчальних закладів: дис.. канд. психол. наук: Київ. 2004. 41 с.
17. Дроздов О. Ю. Проблеми агресивної поведінки особистості: Чернігів: ЧДПУ імені ТГ Шевченка, 2000. 156 с.
18. Дубина Л. Г. Зміст, види та чинники девіантної поведінки особистості. Збірник наукових праць «Педагогічний дискурс».2007. №1. С. 65-71.
19. Квашиє В. Е. Теоретические основы профилактики неосторожных преступлений: Москва: Академии МВД СССР, 1977. 84 с.
20. Клачкова О. А. Структурная организация виктимной личности : дис. канд. психол. наук : 19.00.01 / Санкт-Петербург, 2008. 18 с.
21. Клейберг Ю.А. Психология девиантного поведения: учебник и практикум для вузов : М.: Издательство Юрайт, 2017. 290 с.
22. Комаровский В. С. Некоторые проблемы измерения социальных установок: Вопросы философии. 1970. №7. 26 с.
23. Короленко Ц. П. Семь путей к катастрофе: Деструктивное поведение в современном мире : Новосибирск, 1990. 222 с.
24. Кузнецова Л. Э. Психологические особенности проявления виктимного поведения у современной молодежи: Актуальные вопросы современной психологии. 2013. С. 73–75.
25. Леонтьев А. Н. Избранные психологические произведения: Москва, 1983.

26. Лунеев В.В. Преступность в XXI веке: методология прогноза: Социс. 1996. № 7. 78 с.
27. Маклаков А. Г. Личностный адаптационный потенциал: его мобилизация и прогнозирование в экстремальных условиях: Психологический журнал. 2001. № 1. 16–24 с.
28. Максимова Н. Ю. Особистісні детермінанти соціальної дезадаптації. Теоретико-методологічні проблеми розвитку особистості в системі неперервної освіти: Матеріали методол. семінару АПН м. Київ, 16 грудня. 2004. С. 177-184.
29. Матусевич А. М., Кубышко Л. В. Психологические аспекты виктимности. Молодой ученый. 2014. №8. С. 924-927.
30. Миньковский М. Г. Взаимосвязь социологического и криминологического подходов к преступности : Соц. исследования. 1984. №4. 186 с.
31. Московичи С. Век толп. Исторический трактат по психологии масс : Пер. с фр.: М.: Центр психологии и психотерапии, 1998. 480с.
32. Одинцова М.А. Психологические особенности виктимной личности – Москва: Вопросы психологии, 2012. С. 59-67.
33. Одинцова М.А. Ролевая виктимность в поведении подростков из социально незащищенных семей : Психологическая наука и образование. 2012. № 3. 1-12 с.
34. Полубинский В. И. Виктимологические аспекты профилактики преступлений : М.: Изд-во юр. лит. 1980.
35. Полубинский В. И. Правовые основы учения о жертве преступления: Горьк. высш. шк. МВД СССР, 1979. 84 с.
36. Репецкая А. Л. Виновное поведение потерпевшего и принцип справедливости в уголовной политике: М.: 1994. 184 с.

37. Ривман Д. В. Криминальная виктимология: Санкт-Петербург: Питер, 2002. 304 с.
38. Ривман Д. В., Устинов В.С. Виктимология: Санкт-Петербург: Гардарика, 2000. 320 с.
39. Роджерс К. Методика діагностування соціально-психологічної адаптації: веб сайт. URL: <http://www.um.co.ua/14/14-5/14-55250.html>.
40. Романенко О. В., Лукашенко М. Ю. Особливості поведінки в конфліктних ситуаціях осіб із різним рівнем особистісної тривожності. Юридична психологія. Київ: НАВС. 2017. №2 (21). С. 21-31.
41. Спесивцева О.И. Социальные патологии: Челябинск: Челяб. гос. ун-т, ИМ 2008. 161 с.
42. Стейнберг Л. Переходный возраст. Не упустите момент: М. : МИФ, 2017. 304 с.
43. Столяренко А.М. Экстремальная психопедагогика: М.: Юнити-Дана, 2002. 607 с.
44. Сьомак А. В. Роль соціальної відповідальності у формуванні життєвої позиції людини. Науковий журнал «Вісник Черкаського університету». 2009. № 142. С. 140–145.
45. Третьяченко В. В., Гарькавець С. О., Коломійцев О. А. Психологія правослухняної та протиправної поведінки особистості в умовах трансформації українського суспільства: монографія. Луганськ : Вид-во Знання, 2008. 344 с.
46. Трубина Е. Г. Психологический словарь: Москва. 2006. веб сайт. URL: <https://psy.rin.ru/cgi-bin/dictionary.pl>.
47. Туляков В. А. Виктимология : Одесса, 2003. 136 с.
48. Туляков В.А. Виктимология : Киев, 2003. 148 с.

49. Фалкина С. А. Психологические характеристики подростков, склонных к виктимному поведению в интернет-сети : Перспективы науки и образования. 2014. №1. С.230–236.
50. Франк Л. В. Виктимология и виктимность:(Об одном новом направлении в теории и практике борьбы с преступностью) : Душанбе, 1972. 126 с.
51. Франкл В. Сказать жизни «Да!»: психолог в концлагере: М.: Альпина Нон-фикшн, 2009. 239 с.
52. Хорни К. Невротическая личность нашего времени: СПб.: Издательство «Питер», 2002. 224 с.
53. Христенко В.Е. Психология жертвы. Харків: Консум, 2005. с. 256.
54. Чаплак Я.В., Чуйко Г.В. Віктимність як соціально-психологічна проблема сучасності. Актуальні проблеми психології: Збірник наукових праць Інституту психології ім. Г.С. Костюка НАПН України / За ред. С.Д. Максименка. Т.Х. Психологія навчання. Генетична психологія. Медична психологія. Вип.28. К.: ДП «Інформаційно-аналітичне агентство», 2016. С.454-466.
55. Чуйко Г.В., Чаплак Я.В., Комісарик М.І. Віктимність особистості як психологічна проблема. Актуальні проблеми психології : збірник наук. праць Інституту психології ім. Г. С. Костюка НАПН України. Т.11. Психологія особистості. Психологічна допомога особистості. Вип.10. К. : Фенікс, 2014. С.447-459
56. О. Структурні складові віктимної особистості. Форум права. 2012. № 4. С. 1058–1063.
57. Штандер В. Пастка співзалежнення. Київ: Відродження, 2011. С. 50–57
58. Шульга М.Л. Девиантная виктимность несовершеннолетних: Научные труды Республиканского института высшей школы. 2015. №15-2. С. 232-237

59. Янов-Бульман Р. Шкала базових переконань. Тесть на почуття безпеки: веб сайт. URL: <https://psycabi.net/testy/601-shkala-bazovykh-ubezhdenij-r-yanov-bulman-adaptatsiya-o-kravtsovoj-test-na-chuvstvo-bezopasnosti>.
60. Cann A. The Core Beliefs Inventory: a brief measure of disruption in the assumptive world / A.Cann, L.G.Calhoun, R.G.Tedeschi, R.P.Kilmer, V.GilRivas, T.Vishnevsky, S.C.Danhauer // Anxiety Stress Coping. 2010. Vol. Jan;23(1). 19–34 p.
61. Paul O. Da Costa's syndrome or neurocirculatory asthenia / O. Paul // British Heart Journal. 1987. Vol. 58 (4). 306–315 p.