

УДК 911.3: 332.3 (477.86)

**ЗЕМЕЛЬНО-РЕСУРСНЕ РАЙОНУВАННЯ ТЕРИТОРІЇ ІВАНО-ФРАНКІВСЬКОЇ ОБЛАСТІ***Костянтин Дарчук, Ярослав Смірнов**Чернівецький національний університет імені Юрія Федьковича*

Розглянуто особливості використання земельних ресурсів Івано-Франківської області. Досліджено компонентну структуру земельного фонду та особливості його територіальної диференціації. Проведено земельно-ресурсне районування території Івано-Франківської області з урахуванням природничо-географічних, соціально-економічних та еколого-географічних аспектів землекористування. Розкрито сучасні особливості використання земель у межах основних категорій та земельно-ресурсних таксономічних одиниць.

**Ключові слова:** земельний фонд, земельно-ресурсне районування, землекористування, оптимізація використання земельних ресурсів, районування.

**Вступ.** Земельні ресурси будь-якого регіону завждивідігравали важливу роль у житті та господарській діяльності населення. Вони є важливим чинником, оскільки виступають основним засобом виробничої діяльності в сільському й лісовому господарствах і просторовим базисом для всіх інших видів виробництва, а також забезпечують територією проживання та обслуговування населення.

Особливої значущості дане питання набуває в умовах становлення ринкових відносин у господарському комплексі України та при виявленні територіальних відмін у показниках землекористування в межах адміністративно-територіальних одиниць, насамперед, розташованих на стику природничо-географічних регіонів. Саме до таких територій належить Івано-Франківська область, на теренах якої спостерігається неоднорідний характер поширення природних та утворених у результаті людської діяльності властивостей земель. Деякі території зазнали суттєвого антропогенного перетворення, а інші – лише незначного й опосередкованого впливу на їхній природний стан, що зумовило певні наслідки як позитивного, так і негативного характеру. Тому дослідження особливостей формування структури та використання земельного фонду із подальшим виділенням однотипних територій є досить актуальним та перспективним завданням.

**Аналіз останніх досліджень із цієї проблеми.** Зважаючи на досить тривалий період заселення досліджуваної території та її господарського освоєння питанням використання земельного фонду Івано-Франківської області присвячено цілу низку досліджень: фахівців-географів, економістів та аграрників. Із-поміж напрацьованих варто звернути увагу на доробки Г. П. Міллера [9], А. В. Мельника [8], К. Й. Кілінської [6], В. П. Руденка [12] та інших. Посилена увага до вивчення сучасного стану та прогнозного використання земельних

ресурсів Івано-Франківської області за сучасних умов пов'язана із інтенсивним залученням її території до сфери оздоровчо-рекреаційного, природно-заповідного та іншого природоохоронного призначення, значної антропогенної перетвореності особливо її рівнинної та передгірської частин.

Наукові підходи до економічного та природничого районувань держави були запропоновані у працях українських вчених: Ф. Заставного, О. М. Маринича, М. П. Паламарчука, Г. О. Пархоменка [7], М. Д. Пістуна, О. М. Петренка, В. О. Поповкіна, О. І. Шаблія [14], П. Г. Шишкента інших. У різних наукових і навчальних посібниках, що видані за останні роки, обґрунтовано декілька варіантів виокремлення мережі районів різного тематичного спрямування, однак спроб, щодо виділення земельно-ресурсних таксонів у межах обласного регіону немає на теперішній час.

**Формування мети та завдання.** Метою пропонованого дослідження нами обрано виокремлення земельно-ресурсних таксономічних одиниць на території Івано-Франківська області з урахуванням низки чинників.

**Виклад основного матеріалу й обґрунтування отриманих результатів дослідження.** Районування є одним із важливих методів комплексних географічних досліджень, що дає можливість узагальнити знання про процеси та явища, їхню просторову диференціацію та врахувати отриманні знання при прийнятті відповідних рішень. Враховуючи специфіку предмета дослідження, нами було виділено новий вид районування – земельно-ресурсне, що тісно корелює із соціально-економічним та земельно-оціночним їх видами [7]. Так під поняттям *земельно-ресурсного районування*, ми розуміємо науково-обґрунтований поділ країни на земельні таксономічні одиниці, що

склалися історично або формуються в процесі розвитку суспільства й земельних відносин. При цьому схема земельно-ресурсного районування відображає поділ території на об'єктивно існуючі земельно-ресурсні таксономічні одиниці – регіони, області, підобласті та райони. У свою чергу кожна таксономічна одиниця вищого рівня включає нижчі їх різновиди, характеризуючись індивідуальними властивостями, типологією та структурою землекористування, відображаючи існуюче земельно-господарське різноманіття певної території.

Насамперед, варто підкреслити приналежність досліджуваної території до основних земельно-ресурсних одиниць. Так, на території Карпатського земельно-ресурсного регіону, який включає гірську та передгірну частини Західно-Українського макрорегіону, виділено дві земельно-ресурсні області (Прикарпатську та Карпатську), а в межах Подільсько-Дністерського регіону – Широколистолісову область. Ці таксономічні одиниці виокремлені в результаті аналізу їх морфологічної будови [3], фізико-географічних [15], агрокліматичних [1] та ґрунтових особливостей, а також загальних відмінностей використання земельних ресурсів на їх території [13].

У межах Івано-Франківської області, яка складається з вищезазначених земельно-ресурсних таксономічних одиниць формується три земельно-ресурсні підобласті – Придністерська, Центрально-Прикарпатська та Центрально-Карпатська. Їх формування зу-

мовлене існуючим адміністративно-територіальним поділом України. Саме, адміністративно-територіальний принцип дозволяє досягти єдності земельно-ресурсних підобластей і областей адміністративного устрою країни. Цей принцип особливо важливий в контексті розвитку місцевого самоврядування і місцевих органів державної влади.

Придністерська земельно-ресурсна підобласть, займаючи понад 440 тис. га (31,6 %) території області характеризується максимальним залученням земельних ресурсів у сільськогосподарське виробництво (75,1 % від загальної площі підобласті, або 333,6 тис. га) із зосередженням в її межах 51,6 % усієї площі даного виду угідь адміністративної області (табл. 1, рис. 1). Проте частка земель лісового фонду зменшується майже у 3 рази в порівнянні із центральним Прикарпаттям і становить лише 13,5 % (59,5 тис. га). Центрально-Прикарпатська підобласть, займаючи понад 452,5 тис. га (32,5 %) території Івано-Франківської області і проміжне контактне положення між Карпатами та Придністер'ям, характеризується найзбалансованішим співвідношенням усіх видів угідь. Тут майже половину площі території таксону (225,6 тис. га, або 49,8 %) зайнято сільськогосподарськими землями, 184,2 тис. га (40,7 %) – віднесено до лісовкритих площ. Центрально-Карпатська підобласть вирізняється найменшим антропогенним навантаженням, зосереджуючи при цьому 61,7 % земель лісового фонду області (392,7 тис. га), які займають 78,6 % від загальної площі зазначеної земельно-ресурсної підобласті.

Таблиця 1

Структура земельного фонду Івано-Франківської області станом на 1.01.2017 р (у межах земельно-ресурсних таксономічних одиниць)\*

Назви земельно-ресурсних підобластей та районів	Загальна площа земель, тис. га	У тому числі									
		землі с/г призначення		землі лісогосподарського призначення		забудовані землі		землі водогосподарського призначення		малопродуктивні землі	
		тис. га	%	тис. га	%	тис. га	%	тис. га	%	тис. га	%
<b>Придністерська підобласть</b>	<b>440,7</b>	<b>333,6</b>	<b>75,7</b>	<b>59,5</b>	<b>13,5</b>	<b>28,8</b>	<b>6,5</b>	<b>12,3</b>	<b>2,8</b>	<b>6,4</b>	<b>1,5</b>
Ів.-Франківсько-Снятинський	303,0	230,9	76,2	38,0	12,5	21,6	7,1	7,7	2,5	4,9	1,6
Рогатинсько-Галицький	137,6	102,7	74,6	21,5	15,6	7,2	5,2	4,7	3,4	1,5	1,1
<b>Центрально-Прикарпатська підобласть</b>	<b>452,6</b>	<b>225,6</b>	<b>49,8</b>	<b>184,2</b>	<b>40,7</b>	<b>24,4</b>	<b>5,4</b>	<b>8,9</b>	<b>2,0</b>	<b>9,5</b>	<b>2,1</b>
Долино-Калуський	152,6	78,6	51,5	55,1	36,1	11,0	7,2	3,8	2,5	4,0	2,7
Надвірнянсько-Косівський	213,1	113,4	53,2	81,0	38,1	10,4	4,9	3,6	1,7	4,5	2,1
Перегінсько-Ямницький	86,9	33,5	38,6	48,0	55,2	2,9	3,4	1,5	1,7	1,0	1,2

<b>Центрально-Карпатська підобласть</b>	<b>499,5</b>	<b>87,2</b>	<b>17,2</b>	<b>392,7</b>	<b>78,6</b>	<b>7,7</b>	<b>1,5</b>	<b>3,4</b>	<b>0,7</b>	<b>8,5</b>	<b>1,7</b>
Верховинсько-Космацький	83,2	33,1	39,8	46,7	56,2	2,0	2,4	0,6	0,7	0,7	0,8
Яремчансько-Ворохтянський	416,4	54,0	13,0	346,0	83,1	5,7	1,4	2,7	0,7	7,9	1,9
<b>Разом по області</b>	<b>1392,8</b>	<b>646,4</b>	<b>46,4</b>	<b>636,4</b>	<b>45,7</b>	<b>60,9</b>	<b>4,4</b>	<b>24,6</b>	<b>1,8</b>	<b>24,4</b>	<b>1,7</b>

\* – розраховано і складено за даними [5]

Первиною таксономічною одиницею районування є земельно-ресурсні райони, які стали базисом виокремлення таксонів вищого рівня. Саме на цьому етапі, взявши за основу, здійснену в процесі дослідження, інтегральну оцінку земельних ресурсів та враховуючи недосконалість сучасного адміністративно-територіального устрою досліджуваної території, пропонуємо виділити в межах області сім земельно-ресурсних районів, які, на нашу думку, можуть слугувати основою реформування та управління земельними відносинами Івано-Франківської області у перспективі. Підґрунтям земельно-ресурсного районування є сумарні значення показників земельно-ресурсного використання, які найповніше відображають існуючі територіальні особливості землекористування. Тому вони мають бути наступними: коефіцієнти антропогенної перетвореності та екологічної стабільності; рівні інтенсивної господарської освоєності, розораності,

та могли бути отримані за доступними статистичними та картографічними матеріалами для будь-якої території в межах Івано-Франківської області. Такими територіями були обрані місцеві (сільські, селищні та міські) ради, оскільки до них прив'язана більшість необхідної первинної та опрацьованої під час дослідження інформації. Також, при складанні схеми районування ми спиралися на нерозривність господарських та соціальних процесів різних таксонів. Саме тому була запропонована така схема земельно-ресурсного районування Івано-Франківської області, яка враховує визначальну роль найбільших, або периферійних поселень, що повинні стати осередками реформування земельних відносин відповідного земельно-ресурсного району. Отже, досліджувана територія за земельно-ресурсними показниками була поділена на сім районів: Рогатинсько-Галицький, Івано-Франківсько-Снятинський (Придністерська підобласть), Долино-Калуський, Перегінсько-Ямницький, Надвірнянсько-Косівський (Центрально-Прикарпатська підобласть), Яремчансько-Ворохтянський та Верховинсько-Космацький (Центрально-Карпатська підобласть). При цьому кожен із них вирізняється своєю специфікою та особливостями землекористу-

лісистості та забудованості територій; а також ступенів забезпеченості населення загальною земельною площею, орними й лісо-господарськими угіддями. При цьому районування здійснювалось використовуючи геоінформаційні можливості продукт ArcGIS 10.5, окремо по кожному із вищезазначених показників, результати яких, шляхом порівняльного аналізу були узагальнені й викладені в змісті картосхеми (рис. 2). Окрім того, з метою врахування інших природно-господарських чинників, були використані серії космічних знімків, топографічних та тематичних карт, які надали можливість за показниками лісового покриву, ступеня забудованості, характеру рельєфу та інших візуальних ознак уточнити межі земельно-ресурсних одиниць, насамперед периферійних його частин.

Критерії виділення показників обґрунтовувалися в такий спосіб, щоб вони виходили із суті існуючого землекористування. Так, найнижчий рівень сільськогосподарської освоєності, при пересічнообласному значенні 45,7 %, притаманний місцевим радам розташованих у межах Яремчансько-Ворохтянського (13,0 %) та Перегінсько-Ямницького (38,6 %) районів. Найвище його значення притаманне території Івано-Франківсько-Снятинському (76,2 %) та Рогатинсько-Галицькому (74,6 %) районів. Варто підкреслити, що в структурі землекористування вищезазначених земельно-ресурсних районів, спостерігається, відповідно найбільші (83,1 % та 55,2 %) й найменші (12,5 % та 15,6 %) значення показників частки земель лісогосподарського призначення. Забудовані землі як категорія антропогенних ландшафтів має певні особливості поширення. Так, суттєво впливають на характер забудови, її загальну площу та структуру забудованих земель не лише співвідношення між чисельністю міських та сільських жителів, але й функціональні типи поселень, орографічні особливості територій та вплив соціально-економічних чинників, насамперед транспортна доступність і транспортна забезпеченість території, розвиток інфраструктури тощо.

Найзбудованішими територіями є частини області, які належать до Долино-Калуського (7,2 %) та Івано-Франківсько-Снятинського

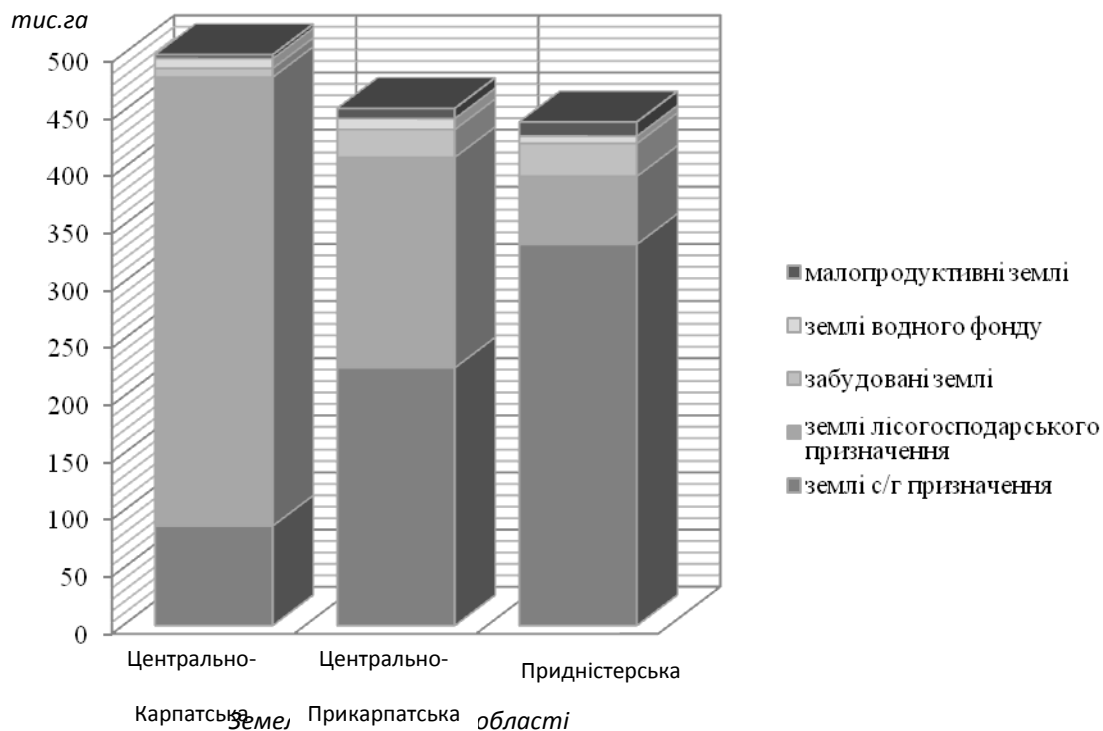
(7,1 %) районів, що пов'язано із зосередженням на їх територіях найбільших поселень та промислових центрів. Найменш забудованими є території Яремчансько-Ворохтянського (1,4 %) та Верховинсько-Космацького (2,4 %) районів Центрально-Карпатської підобласті.

Підтвердженням наукової достовірності отриманих результатів є проведений рейтинговий аналіз земельно-ресурсного використання в межах виділених земельно-ресурсних одиниць (табл. 2). Так, на території досліджуваної області спостерігаються суттєві територіальні відмінності у вищезазначених показниках не лише між земельно-ресурсними підобластями, але й у середині них. Так, загальна тенденція до зростання інтенсивності господарської освоєності території спостерігається в напрямі від південно-західних (Яремчансько-Ворохтянський – 19,5 %) до північно-східних (Івано-Франківсько-Снятинський – 84,7 %, Рогатинсько-Галицький – 84,9 %) земельно-ресурсних районів Івано-Франківської області. Крім того, у вищезазначених районах спостерігається, відповідно, найнижчий (3,0) та найвищий (7,5-7,6) ступені антропогенізації земельних угідь регіону. Принагідно зазначимо, що на території області виокремлюються два атипових земельно-ресурсних райони – Верховинсько-Космацький і Перегінсько-Ямницький, відповідно, Центрально-Карпатської та Центрально-Прикарпатської підобластей. Незва-

жаючи на різне геопросторове положення, вони характеризуються відносно однаковою структурою землекористування, коефіцієнтами антропогенної перетвореності (3,8; 5,0), екологічної стабільності (0,54; 0,55) та ступенем господарської освоєності (44,9 %; 47,1 %), виконуючи при цьому функції проміжних ланок між Карпатами та Прикарпаттям.

Крім того, підрахувавши відповідну суму балів рейтингових місць по кожному з територіальних виділів, ми обчислили абсолютні та пересічні значення показників, що характеризують даний вид використання, а також вказали їх рейтингові місця.

До групи з найвищим рейтинговим місцем віднесено Яремчансько-Ворохтянський (із пересічним балом 5,7), Перегінсько-Ямницький (5,3) та Верховинсько-Космацький (5,0) райони, що пов'язано зі значними масивами на їх території природних угідь та відносно малою густотою населення. Замикають рейтингову таблицю Івано-Франківсько-Снятинський (із пересічним балом 2,1) та Рогатинсько-Галицький (2,7) райони Придністерської підобласті, які характеризуються незначними площами та низькою забезпеченістю населення всіма видами угідь.



**Рис. 1. Порівняльна діаграма структури земельного фонду Івано-Франківської області (у межах земельно-ресурсних підобластей)**

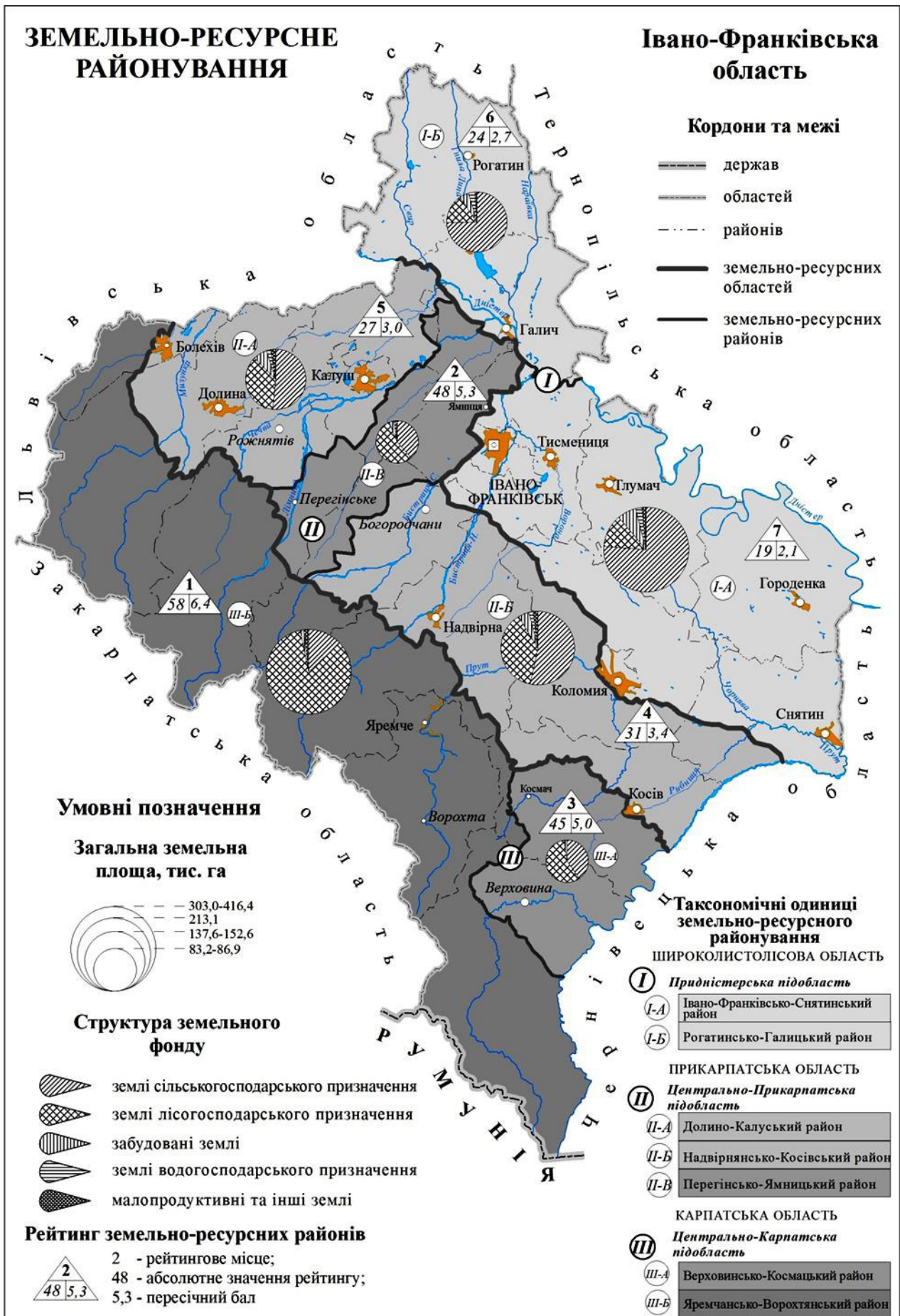


Рис. 2. Земельно-ресурсне районування території Івано-Франківської області

**Висновки і перспективи подальших досліджень.** Отримані результати свідчать про значну територіальну диференціацію розподілу категорій земель на території Івано-Франківської області, що пов'язано із впливом низки чинників. Саме тому на її території виокремлено однотипні таксономічні одиниці за основними земельно-ресурсними показниками, виділивши при цьому три підобласті та сім районів у межах трьох областей та двох регіонів.

До перспективних питань дослідження необхідно віднести розширення критеріїв, щодо виокремлення земельно-ресурсних таксонів, а саме включення показників грошової оцінки, ефективності та продуктивності використання земель, земельної ренти тощо. Саме доповнення районування цими показниками, разом із проведенням аналогічних досліджень на дочірних територіях, дасть можливість уточнити особливості земельно-ресурсного використання на території Івано-Франківської області та Карпатського регіону в цілому.

#### References:

1. Ahroklimatychnyi dovidnyk po Stanislavskii oblasti (1959). za red. I. Z. Lapa. K. : Derzh. vyd-vo silhospliteratury.
2. Darchuk K. V. (2011) Rehionalni osoblyvosti antropohennoi peretvorenosti Іvano-Frankivskoi oblasti. Heohrafiia, heoekolohiia, heolohiia. Dosvid naukovykh doslidzhen : materialy VIII mizhnarodnoi naukovoї konferentsii studentiv, aspirantiv i molodykh uchenykh (Dnipropetrovsk, 11-14 travnia).
3. Darchuk K. V. (2011) Rol pryrodno-heohrafichnykh chynnykiv u formuvanni suchasnoi struktury zemelnogo fondu Іvano-Frankivskoi oblasti. Naukovyi visnyk Chernivetskoho universytetu : zbirnyk naukovykh prats : heohrafiia. (587-588). Chernivtsi : Chernivetskyi nats. un-t. pp. 59-65.
4. Darchuk K. V., Smirnov Ya. V. (2012) Terytorialna dyferentsiatsiia ekolohichnoi stabilnosti terytorii Іvano-Frankivskoi oblasti. Evoliutsiia ta antropohenizatsiia landshaftiv peredhirskykh i hirskykh terytorii : materialy

**Константин Дарчук, Ярослав Смирнов.** Земельно-ресурсное районирование территории Івано-Франковской области. Рассмотрены особенности использования земельных ресурсов Івано-Франковской области. Исследована компонентная структура земельного фонда территории и особенности его территориальной дифференциации. Проведено земельно-ресурсное районирование территории Івано-Франковской области учитывая природно-географических, социально-экономических и эколого-географических аспектов землепользования. Раскрыты современные особенности использования земель в пределах основных категорий и земельно-ресурсных таксономических единиц.

**Ключевые слова:** земельный фонд, земельно-ресурсное районирование, землепользование, опти-

mizhnar. nauk. konf. (Chernivtsi, 31 trav.-2 cherv. 2012). Chernivtsi : Bukrek. pp. 108-109.

5. Zvit pro naiavnist zemel ta rozpodil yikh za vlasnykamy zemli, zemlekorystuva-chamy, uhiddiamy ta vydamy ekonomichnoi diialnosti (2017) : forma derzhavnoi statystychnoi zvitnosti №6-zem. Іvano-Frankivsk.

6. Kilinska K. Y. (2007) Prohnozno-ekolohichna otsinka pryrodno-hospodarskoi riznomanitnosti Karpatsko-Podilskoho rehionu Ukrainy. Chernivtsi : Ruta.

7. Marynych O. M., Parkhomenko H. O., Petrenko O. M., Shyshenko P. H. (2003) Udoskonalena skhema fizyko-heohrafichnogo raionuvannia Ukrainy. Ukrainskyi heohrafichnyi zhurnal. 1. pp. 16-20.

8. Melnyk A. V. (1999) Ukrainski Karpaty : ekoloho-landshaftni doslidzhennia. Lviv : VTs LNU im. I. Franka. pp. 38-67.

9. Myller H. P. (1974). Landshaftnye issledovaniia hornnykh y predhornnykh terrytorii. Lvov : Vyshcha shk. Yzd-vo pry Lvov. un-te.

10. Oblikova kartka Іvano-Frankivskoi oblasti (2017). Ofitsiinyi veb-sait Verkhovnoi Rady Ukrainy : <http://gska2.rada.gov.ua/pls/z7502/A005?rdat1=16.11.2011&rf7571=13163>.

11. Pryroda Іvano-Frankivskoi oblasti (1973). Za red. K.I. Herenchuka. Lviv: Vyshcha shk.

12. Rudenko V. P (1999). Heohrafiia pryrodno-resursnogo potentsialu Ukrainy. K. : VD "K.-M. Akademiia". Chernivtsi : Zelena Bukovyna.

13. Sukhyi P. O., Darchuk K. V. (2011) Struktura, rozpodil i vykorystannia zemelnogo fondu Іvano-Frankivskoi oblasti. Chasopys sotsialno-ekonomichnoi heohrafii : mizhrehion. zb. nauk. prats. 11 (2). Kharkiv : KhNU imeni V. N. Kazarina. pp. 99-106.

14. Shablii O. I. (1994) Sotsialno-ekonomichna heohrafiia Ukrainy. Lviv: Svit.

15. Shchuryk M. (2005) Transformatsiia zemel silskoho hospodarstva Karpatskoho makrorehionu : monohrafiia. Chernivtsi : Knyhy KhKhI.

мизация использования земельных ресурсов, районирование.

**Darchuk K. V., Smirnov Ya. V . Earth-resource districting of area of Ivano-Frankovsk region.** The article deals with the peculiarities of using the land resources of Ivano-Frankivsk region by their main categories and subcategories, and further allocation of land-resource areas that reflect the division of the territory into objectively existing land-resource taxonomic units - regions, subregions and districts. In turn, each taxonomic unit of the higher level includes lower varieties, characterized by individual properties, typology and structure of land use, reflecting the existing land and economic diversity of a particular territory.

Thus, the primary taxonomic unit of zoning is the land-resource areas, which became the basis for the isolation of taxa of the highest level. It is at this stage that, based on the basis of the research carried out, the integrated assessment of land resources and taking into account the imperfection of the current administrative-territorial structure of the study area, we propose to allocate within the region seven land-resource areas that, in our opinion, can serve as the basis for reforming and the management of land relations of Ivano-Frankivsk oblast in the future.

The basis of land-resource zoning are the total values of indicators of land-resource use, which most fully reflect the existing territorial features of land use. Therefore, they should be as follows: coefficients of anthropogenic transformation and ecological stability; levels of intensive economic development, rooting, forest cover and development of territories; as well as the levels of population security with the total land area, arable land and forestry land. In this case, zoning was carried out using the geoinformation capabilities of the ArcMap 10.1 product, separately for each of the above indicators. In addition, in order to take into account other natural and economic factors, a series of space photographs, topographical and thematic maps were used, which made it possible to specify the boundaries of land-resource units, primarily the peripheral ones, in terms of forest cover, level of constructions, the nature of the relief and other visual features of parts.

First of all, it is worth emphasizing the belonging of the study area to the main land-resource units. Thus, in the territory of the Carpathian land-resource region, which includes the mountainous and foothills of the Western Ukrainian macro-region, two land-resource areas (BeforeCarpathian and Carpathian) and, in the Podillya-Dniester region, Broad-leaved oblast, are identified. These taxa are distinguished by analyzing their morphological structure, physical-geographical, agro-climatic and soil characteristics, as well as general differences in the use of land resources in their territory.

The criteria for the allocation of indicators were based in such a way that they proceeded from the essence of existing land use and could be obtained by accessible statistical and cartographic materials for any territory within the Ivano-Frankivsk region. Local (rural, town and city) councils have been selected for such territories, since most of the necessary primary and processed information is tied to them. Also, when drawing up the scheme of zoning, we relied on the continuity of economic and social processes of different taxa. That is why such a scheme of land-resource zoning of the Ivano-Frankivsk region was proposed, which takes into account the decisive role of the largest or peripheral settlements, which should become centers of land reform in the corresponding land-resource area.

Confirmation of the scientific validity of the results is carried out a rating analysis of land-resource use within the allocated land-resource units

The perspective issues of the research include the expansion of criteria for the allocation of land-resource taxa, namely the inclusion of indicators of monetary valuation, efficiency and productivity of land use, land rent, etc. It is an addition to the zoning of these indicators, along with conducting similar studies in tangent territories, will make it possible to clarify the features of land-resource use in the territory of Ivano-Frankivsk region and the Carpathian region as a whole.

**Key words:** landed fund, earth-resource districting, land-tenure, optimization of the use of the landed resources, districting.