

Міністерство освіти і науки України
Чернівецький національний університет
імені Юрія Федьковича

Факультет педагогіки, психології та соціальної роботи

(повна назва інституту/факультету)

Кафедра психології

(повна назва кафедри)

ЗВ'ЯЗОК АКЦЕНТУАЦІЙ ХАРАКТЕРУ
З КОПІНГ-СТРАТЕГІЯМИ ОСОБИСТОСТІ

Дипломна робота

Виконала:

студентка IV курсу, групи 412
спеціальності

053 «Психологія»

(назва спеціальності)

Булеховська Марія Петрівна

(прізвище, ім'я та по-батькові)

Керівник: Зварич Ігор михайлович

доктор філологічних наук, професор

(науковий ступінь, вчене звання, прізвище та ініціали)

Рецензент:

До загисту допущено:

Протокол засідання кафедри № _____

від «_____» _____ 20__ р.

зав. кафедри _____ доц. Андрєєва Я.Ф.

Чернівці 2023

ЗМІСТ

1. Вступ.....	3
2. РОЗДІЛ 1. ПРОБЛЕМА АКЦЕНТУАЦІЙ ХАРАКТЕРУ В ПСИХОЛОГІЇ.....	6
1.1. Поняття про характер та його акцентуації.....	6
1.2. Типологія акцентуацій характеру за А.Є. Лічко.....	12
1.3. Акцентуовані особистості за К.Леонгардом.....	18
3. РОЗДІЛ 2. ДОСЛІДЖЕННЯ ЗВ'ЯЗКУ АКЦЕНТУАЦІЙ ХАРАКТЕРУ ТА ЗАХИСНИХ СТРАТЕГІЙ ОСОБИСТОСТІ.....	26
2.1. Опис методик, використаних у дослідженні.....	26
2.2. Аналіз результатів дослідження.....	29
4. Висновки.....	43
5. Список використаної літератури.....	47

ВСТУП

Ситуація в Україні та світі в цілому ставить підвищені вимоги до психіки кожної людини, до її здатності зберігати стабільність в умовах зовнішньої, соціальної нестабільності та непередбачуваності подій. За таких умов особлива увага науковців зосереджується на тих властивостях особистості, що здатні порушити її психічну рівновагу та перевести її до патологічного стану, проявившись, зокрема, у девіантній поведінці. Мова, наразі, йде про акцентуації характеру особистості як крайні варіанти норми, що відносно легко можуть перейти в розряд патологічних.

Акцентуації характеру особистості є варіантом нормального його розвитку, просто окремі риси характеру «наголошуються», підкреслюються, проявляються сильніше від решти. Проте, саме вони проявляються частіше у поведінці людини, її спілкуванні та її стійкості (чи не стійкості, лабільності) до різних впливів соціуму та середовища.

Зазначимо, що акцентуації характеру, на думку вчених, зокрема, А.Є. Лічко, найбільш сильно проявляються у підлітковому віці, поступово зменшуючи або маскуючи свій прояв у період дорослості. В сучасній науковій психологічній літературі зазначається також, що «найчастіше акцентуації характеру оформлюються в підлітковому віці в період пубертатної кризи» [2], рідко існуючи як «чисті» типи. Однак, науковці вважають, що їх виникнення та прояв не є фатальністю, а за умови «несвоєчасної корекції особливостей характеру можливий розвиток дезадапцій» або навіть девіацій в «особистісному та соціальному аспектах» [10, с.11].

Також вчені виявили диференційоване ставлення до акцентуацій характеру підлітків у звичному для них середовищі: зокрема, позитивно ставляться однолітки до проявів емотивної чи екзальтованої акцентуації характеру, тоді як акцентуацію збудливого чи циклотимного типу схильні сприймати негативно [11, с.12].

Також цікавим є висновок учених про вірогідність значущої залежності між проявами деяких акцентуацій характеру особистості та типом «неправильного сімейного виховання» [2]. Так, циклоїдній акцентуації відповідає такий тип виховання в сім'ї, як «скривдження, пониження близькими», лабільній – «гіперпротекція або емоційне відкидання»; психастенічній – «підвищена відповідальність та домінуюча протекція»; шизоїдній – «жорстокі взаєностосунки» в сім'ї; епілептоїдній – теж жорстокі сімейні стосунки або потураюча гіперпротекція; істероїдній – потураюча гіперпротекція за типом «кумир сім'ї»; нестійкій – бездоглядність; гіпертимній – «гіпопротекція або домінуюча гіпопротекція» [2].

До аналізу характеру, створення його типології та, зокрема, на основі акцентуацій характеру, зверталися багато вчених: О.Ф.Лазурський, В.М. Бехтерев, Е.Кречмер, Е.Фромм, К.Леонгард, П.Б.Ганнушкін, А.С.Лічко, Е.І. Михлюк, А.В. Воробйова, М.М. Василенко, Є.М. Калюжна, Ю.В. Лойко, О.М. Ігнатов, М.В. Глушман, Г.А. Шепелева, К. Мелен, Н.В. Павлик, Н.Д. Левіток, О.В. Батаршев, І.В. Бадієв, І.М. Ревікіна, Є.К. Курбанова, О.В. Машиністов, Н.В. Павлик, О.В. Чайковська, А.В. Полегенько, Г.Керліх, С.І. Подмазін, Ф. Райс, К. Долджин та багато інших. Проте, проблема і дотепер залишається актуальною, оскільки за умови соціальної нестабільності кількість осіб з негармонійним, акцентуйованим характером, очевидно, продовжує збільшуватися, що з часом може вимагати корекції.

Усе це і визначило вибір нами теми для дослідження.

Так, першим дослідником акцентуацій, автором поняття «акцентуйована особистість» і книги «Акцентуйовані особистості» та творцем першої типології характерів вважається німецький учений-психіатр К.Леонгард. Він проаналізував типи акцентуацій з погляду психології та патології, а також охарактеризував їх прояви, використавши приклади зі світової літератури. К.Леонгард вважав, що акцентуації властиві не лише

підлітковому віку, але й проявляються у людини в період дорослості, забарвлюючи у певний спосіб її поведінку та спілкування.

Об'єкт нашого дослідження – характер.

Предметом нашої кваліфікаційної роботи стали акцентуації характеру.

Мета дослідження – вивчити та теоретично проаналізувати поняття характеру та особливості прояву його акцентуацій; провести емпіричне дослідження для перевірки зв'язку акцентуацій характеру та копінгів, використовуваних особистістю для подолання стресової ситуації.

Для досягнення мети курсової роботи ми прагнули розв'язати такі основні завдання:

- вивчити наукову психологічну літературу, що стосується характеру та його акцентуацій;
- охарактеризувати поняття характеру та поняття акцентуації;
- виявити особливості акцентуацій особистості за К.Леонгардом;
- представити основні положення типології акцентуацій характеру за А.Є.Лічко;
- провести емпіричне дослідження за темою роботи;
- проаналізувати його результати, узагальнити їх, зробити висновки.

У кваліфікаційному дослідженні використовувалися такі методики:

- методика «Копінг-тест Лазаруса»;
- «Характерологічний опитувальник Леонгарда»;
- методика діагностики життєстійкості С.Мадді;
- статистична обробка результатів здійснювалася з використанням непараметричної статистики (відсотки, середні показники) та кореляційного аналізу.

Структура роботи. Робота складається зі вступу, двох розділів, висновків, списку використаних джерел.

РОЗДІЛ 1

ПРОБЛЕМА АКЦЕНТУАЦІЙ ХАРАКТЕРУ В ПСИХОЛОГІЇ

1.1. Поняття про характер та його акцентуації

Проблема вивчення характеру має досить давню історію. Зокрема, першим, хто використав це поняття, був Теофраст (372-287 рр. до н.е.) – давньогрецький філософ, учень Аристотеля, автор книги «Характери», який запропонував у цій книзі опис більше тридцяти рис характеру [27]. Проте, пройшли століття, перш, ніж дане поняття стало використовуватися в повсякденному житті та психологічній науці, зокрема.

Слово «характер» початково походить від грецького дієслова, яке означало «дряпати», «писати на камені, дереві чи міді» [30, с.421]. Спочатку слово «характер» використовувалося для позначення інструменту, яким викарбовувалися знаки, з часом це поняття стало співвідноситися з людиною, позначаючи спочатку – риси її обличчя (ніби викарбувані, вирізані), потім – особливості її поведінки [30].

Саме на рубежі 19-го та 20-го століть у психологічній науці виник новий напрям, який вчені назвали характерологією. Представником цього напрямку був О.Ф. Лазурський. В наступні роки напрямок розвивався завдяки праці таких вчених, як Е.Кречмер та У.Шелдон, К.Леонгард і А.Є.Лічко.

Характер (від лат. «character») – це сукупність відносно стійких, індивідуально-своєрідних рис і властивостей особистості, що визначає ставлення її ставлення до інших людей, до дорученої справи (трудової діяльності), до себе та до труднощів життя («сильний» характер) [8]. Характер проявляється у діяльності, поведінці людини та її спілкуванні, у її способах і силі реагуванні на різні впливи, надаючи їм специфічний відтінок.

Згідно Б.Г. Ананьєва, у характері відображається основна спрямованість життя особистості, проявляючись у «своєрідному для

конкретної особистості способі дій» [30].

Ю.Л. Трофімов зазначає, що «характер утворюється із сукупності стійких індивідуальних особливостей особистості, які складаються і виявляються у спілкуванні та спільній діяльності людей [32, с.111].

На думку О.В. Скрипченко зі співавторами, характер – це «стійкі особливості, сукупність диференціюючих стійких властивостей або ознак предмета, явища» [30]. У характері проявляється Я особистості, її внутрішня суть. Вирізняють такі ознаки характеру:

1) це якість особистості, те, що відрізняє людину від інших людей, тобто, служить для виявлення індивідуальних відмінностей;

2) від стійкий (тобто проявляється у різноманітних обставинах і життєвих ситуаціях) і водночас пластичний (тобто, він здатний до зміни в результаті пристосування людини до змінюваних зовнішніх умов);

3) характер проявляється в поведінці особистості, у її безпосередніх реакціях на події та зовнішні впливи, її реакції на моральні норми та вимоги соціуму, тобто у вигляді динамічних рис [30].

У результаті, О.В. Скрипченко з колегами підсумовують: характер – це «цілісний компонент особистості, функція якого полягає в об'єктивізації її спрямованості у формі стійких рис, виражених у специфічних та відносно константних способах поведінки» [30].

І.В. Бадієв розуміє характер як «стійкі способи реагування людини на інших людей в ситуаціях повсякденного життя та в екстремальних ситуаціях» [4, с.61], що залежать переважно від рівня сформованості емоційних і вольових якостей особистості.

Е.І. Михлюк дає таке визначення характеру: «це індивідуальне поєднання стійких рис, психічних особливостей людини, що обумовлюють типові для даної людини способи поведінки в певних життєвих умовах і обставинах і визначають ставлення особистості до навколишньої дійсності», це результат взаємодії конкретної людини з навколишнім світом [25].

Характер, на відміну від темпераменту, є змістовною

характеристикою особистості: він визначає її вчинки, сферу інтересів і цінностей.

Структуру характеру складає комплекс його рис, що певним чином поєднані, і проявляється, перш за все, у ставленні особистості до:

- інших людей: уважність, принциповість, альтруїзм, поблажливість, тактовність, жорстокість, комунікабельність, миролюбність, лагідність тощо;
- до доручених справ, праці: повага до праці, допитливість, точність, обов'язковість, відповідальність, ретельність, рішучість;
- до речей: бережливість, акуратність, економність, почуття смаку;
- до себе: упевненість в собі, почуття власної гідності, самолюбство, самоприйняття, вимогливість до себе [32; 8].

Зазначимо, що першим дану класифікацію рис характеру запропонував Б.М. Теплов.

Згідно О.В. Скрипченко з колегами, у структурі характеру його риси, які проявляються і різних життєвих ситуаціях, можна виділити і за іншим принципом, переважаючого змістового навантаження:

- моральні риси характеру проявляються зазвичай у ситуаціях, в яких людині потрібно діяти відповідно до норм і правил поведінки, прийнятих у соціумі; тобто, потрібно відповідати вимогам соціуму; це такі риси, зокрема, як принциповість, обов'язковість, відповідальність, добросовісність, сором, провина, тощо;
- вольові риси характеру проявляються тоді, коли людині необхідно прийняти складне рішення, проявивши вольове зусилля, або перебороти перешкоду на своєму життєвому шляху; прикладами вольових рис характеру є цілеспрямованість, рішучість, самостійність, імпульсивність, наполегливість,

ініціативність, витримка;

- прояв емоційних рис характеру пов'язаний з необхідністю для людини оцінити себе чи явища навколишнього світу (як природного, так і соціального); часто проявляються у спілкуванні; емоційні риси характеру, зокрема, такі: пристрасність, байдужість, запальність, чуйність, грубість, сентиментальність;
- інтелектуальні риси характеру проявляються за обставин, коли особистості необхідно не лише адекватно сприйняти все, що існує і відбувається навколо, але й усвідомити, осмислити та проаналізувати ситуації чи події, в яких людина опинилася; а також при необхідності розв'язати поставлену життям задачу; до інтелектуальних рис характеру належать: винахідливість, допитливість, оригінальність думок, розсудливість, схильність до обдумування, зацікавленість [30, с. 428].

При цьому окремі риси характеру можуть бути у людини розвинені дещо більше за інші.

За рівнем вираження (прояву) їх рис, науковці ділять характери на гармонійні, нормальні (середні), виражені (акцентуйовані) та ті, що виходять поза межі норми (психопатії) [акц].

Акцентуація, за визначенням К.Леонгарда, який, власне і ввів цей термін в психологію, - це «індивідуальні риси, що мають тенденцію до переходу в патологічні стани» [28, с.339]. Тоді як акцентуйована особистість, на думку вченого, не є патологічною, інакше потрібно було б прийти до висновку, що нормальною людиною варто вважати лише середню, пересічну людину, тоді як «будь-яке відхилення від такої середини (середньої норми) повинні були б визнати патологією» [16]. Але тоді, як наслідок, усі люди, що вирізняються посеред інших своїми індивідуальними рисами, «не вписуються до стандарту» [17], потрібно було б визнати такими, що не вписуються в норму.

К.Леонгард також зазначає, що між рисами, що утворюють акцентувану особистість і тими рисами, що визначають індивідуальні відмінності людини, «не завжди легко провести чітку межу» [28].

Згідно А.Є.Лічко, акцентуація характеру (а він вважав, що мова має йти саме про характер, оскільки поняття особистості значно ширше за обсягом), - це надмірне посилення, розвиток окремих рис характеру, за якого відхилення від нормальної поведінки людини, хоча й межують з патологією, проте, не виходять за межі норми. Ці акцентуації є тимчасовими станами психіки, які частіше можуть помічатися у підлітковому та ранньому юнацькому віці. А.Є. Лічко пояснює свою думку так: за умови «дії психогенних факторів, що адресовані до «місця найменшого опору» можуть проявлятися тимчасові порушення адаптації, відхилення у поведінці» [21]. Тоді як коли дитина поступово стає дорослою, особливості її характеру, її акцентуації, що проявлялися раніше, втрачають гостроту прояву, проте сильніше можуть проявитися, якщо людина захворіє [1]. Акцентуація є проявом дисгармонічного характеру, оскільки гіпертрофована вираженість лише окремих рис характеру робить особистість уразливою до певних ситуацій і обставин, утруднюючи її соціалізацію [14]. При цьому до інших ситуацій, які іншим людям можуть видатися проблемними, такий індивід не буде проявляти вразливості та не буде їх вважати важкими для себе. А.Є. Лічко також схильний вважати, що багато з існуючих акцентуацій характеру можуть стати проявами психічних порушень та існувати в відносно активному стані протягом життя людини [14, с.557].

О.В. Скрипченко з колегами розуміють акцентуацію характеру як «крайні варіанти норми як результат відхилення його окремих рис» [30, с.429], що робить особистість більш вразливою щодо окремих обставин при відносній стійкості до інших (іншого типу ситуацій).

Акцентуації не можна вважати «причиною патологічного формування особистості», але вони при значному розвитку та прояву можуть

перетворитися на причину «розвитку пограничних станів» [14].

Акцентуації (від лат. *accentus* – наголос, наголошення, підкреслювання) – це крайні варіанти норми, за яких окремі риси характеру дещо надмірно виражені і проявляються як реакція на певні впливи за типом «слабкого місця» у психіці індивіда [27]. Він стає вибірково вразливим стосовно певних дій чи ситуацій, при цьому будучи досить стійким по відношенню до інших дій і обставин. Зазвичай особистість здатна компенсувати прояв окремих рис характеру, які вона сама чи її оточення вважає небажаними. Проте, якщо вона потрапляє у складну, екстремальну чи конфліктну ситуацію, ці риси можуть не просто проявитися, а стати домінуючими, зумовивши порушення поведінки, її девіацію (як відхилення від норми).

Згідно Ю.Л. Трофімова з колегами, акцентуації характеру – це «крайні варіанти норми характеру як результат підсилення його окремих рис» [32].

М.Й. Варій пропонує таке розуміння акцентуацій характеру: «це надзвичайне підсилення окремих рис характеру, при якому спостерігаються відхилення в психіці та поведінці людини, що не виходять за межі нормативної поведінки, але межують з патологією» [8].

Акцентуації характеру можуть зумовлювати схильність особистості до неадекватних дій, поведінки, вчинків. Акцентуйовані особистості більш сприйнятливі щодо впливу соціального середовища, наслідки цього впливу можуть привести до переживання негативних емоційних станів і психічних травм [3].

О.М. Ігнатов зазначає, що акцентуації впливають на формування моделі поведінки особистості, «при цьому поряд з позитивним потенціалом вони можуть мати і негативний потенціал» [13]. Це стосується як окремих актів поведінки чи вчинків індивіда, так і процесу його соціальної адаптації в цілому. Тобто, вчений наголошує, що в особистостей з акцентуаціями «потенційно закладені можливості соціально позитивних досягнень, так і соціально негативний заряд» [13].

Проте, акцентуації характеру не є патологічним явищем. Власне, П.Б.Ганнушкін, назвавши ознаки психопатій, тим самим відділив їх від акцентуацій: 1) психопатії «визначають весь психічний образ індивіда, накладаючи на увесь його душевний склад свій... відбиток»; 2) «протягом життя... не схильні різко змінюватися»; 3) «заважають ... пристосовуватися до оточуючого середовища» [28, с. 417]. Тоді як акцентуації вчений схильний був називати «латентними психопатіями» [28].

Психопатія – це, за суттю, є «хворобливою потворністю характеру (при збереженні інтелекту людини), у результаті різко порушуються взаємини з іншими людьми, психопати можуть бути навіть соціально небезпечними для оточуючих» [25].

На відміну від психопатій, риси акцентуйованого характеру можуть проявлятися далеко не завжди і не за всіх умов, будучи акцентованими лише за певних обставин [28, с.420]. Крім того, вони зовсім не перешкоджають адаптації особистості до соціального оточення.

1.2. Типологія акцентуації характеру за А.Є. Лічко

Власну класифікацію акцентуйованих характерів зробив відомий психіатр А.Є. Лічко, причому вчений співвідносить їх саме з підлітковим віком («критичним періодом для розвитку психопатій» [20]), коли психіка людина ще недостатньо стійка, а характер – не остаточно сформований. Також вчений зазначає, що кожна акцентуація формується в певному віці.

А.Є.Лічко наголошує, що його типологія акцентуацій характеру відрізняється від типології К.Леонгарда такими особливостями: вона призначена для підліткового віку і саме виходячи з цього положення описується; вона охоплює як психопатії, так і акцентуації характеру як крайні варіанти норми [19].

У результаті А.Є.Лічко описує такі типи психопатій та акцентуацій характеру підлітків: 1) гіпертимну, 2) циклоїдну, 3) лабільну, 4) астено-

невротичну, 5) сенситивну, 6) психастенічну, 7) шизоїдну, 8) епілептоїдну, 9) істероїдну, 10) нестійку та 11) конформну.

Отже, далі охарактеризуємо ті типи акцентуацій характеру, які визначив А.Є.Лічко.

Гіпертимний тип акцентуації характеру (частіше зустрічається у віці 14-18 років). Підлітки рухливі, надміру комунікабельні, товариські, надмірно самостійні, схильні до жартів і бешкетування, енергійні, нестримно активні, шумні, намагаються командувати всіма, люблять шумні компанії однолітків, зберігають недостатню психологічну дистанцію від дорослих, з яким часто конфліктують. Непосидливі, недисципліновані, легко відволікаються, їх інтереси – нестійкі, що компенсується хорошистю здібностями та жвавим розумом, але вчаться нерівно. Мають багато захоплень, але поверхових і тимчасових. Вони тривалий час зберігають сили при фізичному навантаженні [21]. Прагнуть і можуть бути лідерами і організаторами в групі однолітків, прагнуть неформального лідерства. Хочуть бути першими, прагнуть діяти, але почату справу не звикли доводити до кінця. Майже завжди – у хорошому, навіть дещо піднесеному настрої, зацікавлені всім, що відбувається навколо. Легковажні, намагаються вирватися з-під опіки родини, проявляють надмірну самостійність, дратуються і стають агресивними в умовах регламентованого режиму [21]. Легко адаптуються до змінюваних умов. Погано переносять самотність, одноманітність і монотонність подій чи роботи. На спроби оточуючих подавити їх надмірну активність чи ентузіазм реагують роздратуванням [30].

Циклоїдна акцентуація у підлітковому віці може проявитися як типова та лабільна [22]. Такі підлітки можуть спочатку не відрізнитися від однолітків як гіпертими. Проте у підлітковому віці ця фаза змінюється на дистимічну: виникає роздратування, апатія, упадок сил, зникає працездатність, людина втрачає інтерес до всього, стає сонливою. Особистість шукає самотності, уникає компаній. Настій стає

песимістичним. У лабільних циклоїдів фази гіпертимної та дистимічної акцентуацій виявляються коротшими, сама ж акцентуація більше проявляється на настрої, ніж на фізичному стані підлітка [28]. Отже, у циклоїда постійно змінюються «хороші» та «погані» періоди. Дуже дратівливі, мають схильність до прояву апатії. На прояви грубості – реагують гнівом. Важко переживають навіть незначні неприємності, болісно сприймають зауваження чи невдачі. Їх настрої змінюється з періодичністю 2-3 тижні [23].

Лабільний тип акцентуації характеру проявляється у схильності до невротичних реакцій, частій і різкій зміні настрою з найменшого приводу, через непомітні для інших причини, чутливості до похвали та знаків уваги, проявів уваги до них [28]. Під час розмови з ним можна побачити як появу сліз, так і його посмішку. Від настрою у них залежить все – ставлення до життя в цілому та до окремих ситуацій і подій [30], навіть їх самопочуття. Глибоко переживають невдачі. Вони легко змінюють захоплення та хобі, їх самооцінка досить щира. Вони досить гарно розуміють, як ставляться до них оточуючі [23]. Вони «важко переносять психічні травми, втрату чи емоційне відторгнення з боку значущих осіб». Їх самооцінка адекватна їх можливостям, а адаптація – залежить від атмосфери в певній групі [30].

Астено-невротичний тип акцентуації характеризується такими ознаками: невропатією (поганий сон, капризність, плаксивість, страхи, заїкання, тощо); надмірною втомлюваністю, особливо при виконанні розумових, мислительних завдань; дратівливістю і сльозами з мізерних приводів, нелюбов'ю до фізичних навантажень, вередливістю, залежністю настрою від самопочуття [28; 21; 22]. Погано адаптуються. До однолітків – тягнуться, але від спілкування швидко втомлюються і прагнуть самотності. Самооцінка цього типу характеру – переважно занижена [30].

Сенситивний тип акцентуації характеру в підлітковому віці проявляється у надмірній чутливості і вразливості, боязкості темряви та надто шумних однолітків, нелюбові до рухливих ігор, обережності та

замкнутості; сором'язливості та нерішучості. Такі підлітки комунікбельні лише з тим, до кого звикли, кому довіряють, тому інші вважають їх замкнутими. Легко ображаються, обов'язкові та моральні; наполегливі. Віддають перевагу іграм з меншими за віком. Дуже прихильні до родини та близьких друзів [20; 21; 22; 28]. О.Скрипченко з колегами зазначають, що головні риси цього типу акцентуації характеру – велика вразливість і почуття особистої меншовартості [30]. Вони схильні помічати в собі безліч недоліків. Важко адаптуються до групи, болісно сприймають несправедливі звинувачення на свою адресу.

Психастенічний тип. Схильний до розвитку неврозу нав'язливих станів. Сором'язливі, в дитинстві – лякливі люди є представниками цього типу. Бояться не виправдати сподівання батьків. Вони відчують брак моторної досконалості, тому зосереджуються на інтелектуальних інтересах, роздумах, надмірному самоаналізі. Бояться ймовірних негативних подій і нещастя, які можуть статися в майбутньому. Підлітками бувають нерішучі, схильні до роздумів, є сильними на словах, але не на справах, тривожні, надмірно вразливі, схильні до самоаналізу, в них легко формуються нав'язливі страхи, тривожаться щодо майбутнього, що може поєднуватися із самовпевненістю. Обираючи – довго коливається, але, прийнявши рішення, вважає, що воно має бути виконане одразу. Нетерплячий, не вміє чекати [28; 21]. Легко знаходять в своєму характері риси, які їм насправді непритаманні. Можуть проявити імпульсивність там, де потрібна уважність і розрахунок. Їх самооцінка рідко буває вірною, частіше – занижена. Вони важко адаптуються. Їм важко відповідати за себе, зробити власний вибір. Захищаються від надмірної тривожності, за допомогою ритуалів і знаків [30].

Шизоїдний тип акцентуації. В його характеру відсутня внутрішня єдність. Представники цього типу замкнуті, відгороджені від оточуючих, відлюдкуваті, не прагнуть товариства ровесників, нездатні до встановлення адекватних контактів, відчувають знижену потребу і бажання спілкуватися,

певну байдужість до інших людей. Підлітковий період переживають особливо важко. Їх важко встановити довірчі стосунки, тому вони дуже болісно це переживають. Не проявляють емпатії, не вміють розділити радість чи печаль іншої людини, не відчують неспокою чи образи іншого. Їх внутрішній світ цілком закритий від сторонніх [28, с.457], наповнений честолюбними фантазіями. Адаптація на соціальному рівні не відбувається [30], бувають нонконформістами. Мають стійкі оригінальні захоплення. Ровесники не завжди розуміють їх, тому часто не дуже люблять [23]. Їх самооцінка завищена, але з підкресленою констатацією негативних рис [22; 30].

Епілептоїдний тип акцентуації. Проявляється ця акцентуація уже з 5-6 річного віку. Схильні до сильних і тривалих негативних переживань, тужливого настрою, плаксиві, легко спалахують і дратуються, підшуковують об'єкт, на якому можна зірвати накоплене зло (такі стани тривають годинами і цілими днями), підлітком – сам відшукує привід для скандалу, мстивий. Може мучити тварин чи молодших за віком дітей. Владні, конфліктні, непоступливі, самолюбні, жорстокі, дошкульно педантичні по відношенню до оточуючих. Вимагають свободи і самостійності від дорослих, від їх влади, і водночас – власних прав. Здатні на «суїцидальний шантаж», бажаючи отримати своє, конфліктні, повільні. Їх самооцінка часто є завищеною [28; 21]. Дорослими – «відчують себе на висоті в умовах жорсткої дисципліни, вміють догодити керівництву, досягти певних переваг, заволодіти постами, які дають у їх руки владу, а також можливість встановити диктат» [23]. Зовнішня адаптація пов'язана з важкими конфліктами, погано адаптуються до умов дисципліни та строгого режиму. Більш конформні на вигляд, ніж це є насправді [30].

Істероїдний тип. Підлітки з такою акцентуацією характеру надміру, «безмежно», за висловом О.В. Скрипченка та колег [30], егоцентричні, жадають постійної уваги до себе, захоплення собою, шанування та співчуття. Вони не терплять, яскраво проявляють обурення, коли в їх

присутності хвалять інших, коли іншим приділяють увагу. Їх емоції завжди спрямовані на власну особу, з іншого боку, - орієнтовані на публіку і не є справжніми; глибокі переживання відсутні, а поведінка вирізняється демонстративними рисами, грою на публіку. Навіть їх негативні вчинки зорієнтовані на привернення уваги до них [28]. Вони нездатні до сумлінної праці, проте мають високі домагання. Претендують на вигідну для себе позицію. Адаптуються досить швидко, але в новій компанії – маніпулюють іншими людьми, розповідаючи про власні здобутки та успіхи, щоб підкорити їх своїй волі заради досягнення власної вигоди. Від проблем – тікають у хворобу. Хобі вибирають лише такі, що дають їм можливість покрасуватися перед однолітками. Проте, інші люди їх брехню швидко розпізнають, тому коло їх спілкування постійно змінюється. Їх самооцінка завищена, вони намагаються виглядати такими, як потрібно у певній ситуації, щоб звернути на себе максимум уваги [30].

Нестійкий тип акцентуації характеру. Представники цього типу проявляють відсутність волі, особливо, коли це стосується їх обов'язків, неслухняність, непосидючість, нецілеспрямованість, всюди до всього лізуть, однак бояться покарання і є боязливими. Намагаються звільнитися від батьківської опіки. Погано переносять самотність. Легко закидають навчання. І ніяка праця для них не є привабливою. Їх емоції, воля, рухливість нервових процесів є нестійкими [20; 21; 28]. Мають практично безперервну тягу до задоволень, марнотрацтва, розваг і неробства, намагаються уникнути як будь-яких труднощів, будь-якої діяльності, так і надмірної прихильності до інших людей [13]. На думку О.В. Скрипченка і колег, головна риса цього типу акцентуації характеру полягає в тому, що вони не бажають працювати, намагаються цього уникнути всіма силами, як і зовнішнього контролю. Сім'ю сприймають як джерело і засіб для розваг. «Час проводять у пустій балаканині з випадковими приятелями». До майбутнього – байдужі, серйозних життєвих планів – не мають. Самооцінка їх неадекватно завищена [30, с.434].

Конформний тип. Підліткам з такою акцентуацією характеру не властива психопатія. Вони постійно готові підкорятися голосу більшості, згідно П. Б. Ганнушкіна [28, с.489], схильні до ходячої моралі, шаблонності поведінки і думок, консерватизму, некритичні, неініціативні, проявляють постійну конформність до свого безпосереднього оточення. Їх головне правило життя: «бути, як усі», нічим не вирізнятися, щоб у них все було, як в усіх. Вони дорожать своїм місцем в групі однолітків [21]. Неприязно ставляться до «чужаків». На думку О.В. Скрипченка з колегами, головна риса цього типу акцентуації характеру – постійна і надмірно виражена пристосованість до звичного для них оточення, хоча незнайомцям вони не довіряють. Не схильні до ризику. Спочатку – важко адаптуються. Вони мають адекватну самооцінку [30].

1.3.Акцентуйовані особистості за К.Леонгардом

Далі ми охарактеризуємо типи акцентуйованих особистостей за К.Леонгардом.

Демонстративні особистості (істерична акцентуація). Відчувають себе акторами на сцені життя, тому постійно носять «маску» і грають на публіку. Мають головну рису – аномальну здатність до витіснення: людина може на певний час і навіть назавжди витіснити (видалити) зі свідомості знання, відомості про ті події, про які не може не пам'ятати, оскільки була їх учасником і не єдиним. У інших (не з цією акцентуацією) людей витіснені зі свідомості спогади можуть знаходитися біля порогу свідомості, тому їх досить легко пригадати. Тоді як в «істериків ця здатність заходить надто далеко: вони можуть цілком «забути» про те, чого знати не бажають, вони здатні брехати, взагалі не усвідомлюючи, що обманюють», тобто вони вірять у власну брехню [28, с.372]. Такі особистості самовпевнені, вперті, розкуті, яскраво проявляють свої емоції, хочуть продемонструвати себе, марнославні, бажають привернути увагу інших людей будь-чим, зробити

все, навіть необдумані вчинки, щоб бути помітними; завжди бути в центрі уваги (нехай краще ненавидять, ніж будуть байдужими до мене [17]). Така людина легко забуває про свої неприйнятні для інших вчинки. Проте, вони вміють добре пристосовуватися до оточення [28]. Такі особи демонстративні, егоцентричні, схильні до позерства та перевтілення, прояву ризикованої поведінки, потребують співчуття і захоплення собою водночас [13]. Інших такі особи можуть приваблювати до себе підкресленою ввічливістю, цілеспрямованістю і завзятістю, своєю неординарністю, схильністю вдягатися екстравагантно. Проте, вони також мають риси, які можуть відштовхнути від них інших людей: вони провокують конфлікт і сприяють йому, надто егоїстичні, хвалькувато-брехливі, ухиляються від роботи. Коли їх інтереси утискаються або ігноруються, це може викликати у них істеричні реакції. Така людина віддає перевагу роботі зі зміною завдань і контактів. Вона понад усе прагне власного успіху і нездатна критично оцінити себе та свої здібності. Зазвичай досить конформна – підлашчується під оточуючих, чинить відповідно до їх побажань. Проте, саме так вона може маніпулювати іншими людьми, тому її дії варто ретельно контролювати [25].

Педантичні особистості (їм відповідає ананкастична психопатія) мають надто мало розвинутий механізм витіснення. Їм властиве гіпертрофоване ставлення до порядку та пунктуальності. Вони здатні відтягувати остаточне вирішення, навіть коли «стадія попереднього обдумування остаточно завершена» [16; 28], будучи нездатними витіснити сумніви та негативні переживання. У них переважає ригідність рис і виражень. Відносно рівний настрій [17]. Вони нерішучі, схильні до тривалих неодноразових перевірок зробленого, нав'язливо акуратні, надмірно уважні до власного здоров'я. також вони надмірно вимогливі як до себе, так і до свого оточення щодо виконання обов'язків та акуратності, намагаються уникнути невизначеності та несподіваного розвитку ситуації [13]. Для оточуючи цей тип акцентуації може бути привабливим через свою

сумлінність, акуратність, серйозність, добросовісність, обов'язковість, надійність, цінування власного і чужого часу. Вони люблять, щоб все займало відведене для нього місце, щоб співрозмовники висловлювалися гранично чітко [17; 28]. Але вони схильні перекладати на інших ухвалення важливих рішень, через неможливість витіснити власні сумніви щодо них, можуть проявити агресивність, схильні до формалізму, не люблять відповідальності [25].

Застрягаючій акцентуації (параноїчній) властива патологічна стійкість афекту: їх переживання не зменшують свою силу з часом. І, варто їм повернутися мислено до події, яка викликала переживання, як «одразу ж оживають і емоції, що супроводжують стрес» [28]. Наймовірно довго пам'ятають образи, намагаються за них відомстити. Вони хворобливо чутливі і легко ображаються, надовго запам'ятовують образи, підозрілі, недовірливі, цілеспрямовані, егоїстичні, вперті, честолюбні і самовпевнені. Це поєднується зі здатністю легко ображатися і проявляти негативні емоції, впертістю у відстоюванні власних ідей, мстивістю, дріб'язковістю. Вони легко знаходять собі особу, якій будуть поклонятися [13]. Е.І. Михлюк зазначає, що вони схильні «застрягати» на своїх емоціях і думках. Не забуваючи образи, вони зводять рахунки зі своїми кривдниками, причому, це може відбутися і через роки після події. Емоційно ригідні. Вони незговірливі, з ними важко домовитися; бувають активною стороною конфліктної ситуації. Світ чітко ділять на «ворогів» і «друзів». «Зациклені» на одній ідеї, від якої не можуть звільнитися [25]. При цьому вони ставлять підвищені вимоги до себе, прагнуть справедливості та дотримання принципів, цінують відчуття незалежності та прагнуть показати себе, є стриманими, вимогливими, серйозними, принциповими і обов'язковими. Проте їх інші риси: схильність швидко і без приводу ображатися, злопам'ятність, мстивість, самовпевненість і честолюбство можуть відштовхнути від них людей [25].

Збудлива акцентуація характеру (епілептоїдна психопатія)

проявляється в недостатній керованості його [17; 28]. Легко слідує за своїми потягами, інстинктами і бажаннями, не звертаючи увагу на перестороги розуму. Вони імпульсивні, реактивні, нетерпимі, можуть часто змінювати місце роботи, роздратовані, у них сповільнені мислительні процеси. Вирішує не розум, а потяги. Також можуть бути конфліктними, навіть з начальством, схильними до незначних за часом періодів переживання злісно-тужливого настрою, роздратування, нетерпимості до заперечень і протидії [13]. Здатні проявляти чутливість, бути запальними, незадоволеними чимось чи кимось, виражаючи це у досить агресивній формі [13]. Вони переважно дратівливі і нестримані, несхильні до злагоди в колективі, але можуть бути улесливими і послужливими за певних обставин, добросовісними і акуратними, можуть проявляти любов до дітей. Вони досить енергійні, ділові, ініціативні, добросовісні, проте, оточуючим може не подобатися їх дратівливість, неадекватність, зовні – безпричинні спалахи гніву та жорстокість. Не здатні проявити витримку і самоконтроль, вони часто змушені змінювати місце роботи [25].

Ці чотири акцентуації особистості за К.Леонгардом вважаються в психологічній науці найбільш важливими.

Гіпертимні особистості (цьому типу відповідає гіпоманіакальний стан) схильні до позитивного настрою, жаги діяльності, швидкого переключення з однієї справи на іншу, не доводячи нічого до завершення; комунікабельні, проте легко відхиляються від теми розмови, тому співрозмовнику може видаватися, що їх думки скачуть. Вони оптимістичні, ініціативні, дуже енергійні, завжди – в пошуках нового, пригод, цікаві співрозмовники, прагнуть бути лідерами, проте, неуважні до серйозних подій, з веселості легко здатні перейти до дратівливості [28]. Вони також не схильні до самокритики, часто переоцінюють свої можливості, несерйозно ставляться до виконання своїх обов'язків, легковажні, можуть конфліктувати і гніватися, часто змінювати місце роботи і навіть професію, не люблять одноманітної та монотонної роботи. Їм підходить

організаторська діяльність з великою кількістю контактів з багатьма людьми (оскільки вони є хорошими співрозмовниками), що дозволяє їм з користю витратити власну енергію; важкими їм здаються ситуації, що потребують ретельного аналізу [25].

Дистимічна акцентуація (субдепресивна) протилежна гіпертимній. Людина такого типу дуже серйозна, переважно зосереджена на темних, негативних сторонах життя, її настрій постійно знижений, вона замкнута і песимістична, схильна відстоювати серйозну етичну позицію, її мислення дещо сповільнене; на майбутнє дивиться, не сподіваючись нічого доброго [16; 28]. З колегами близько зазвичай не сходиться, не любить шумних компаній, «відриваються від колективу». Рідко конфліктують. Не хочуть змінювати звичний спосіб життя. Добре справляються з роботою на самоті. Дуже цінують друзів. Оточуючим подобається їх сумлінність, справедливість, моральність, відповідальне ставлення до справ, добросовісність. Проте їм важко у ситуаціях, що потребують швидкої орієнтації та зміни способу діяльності [25].

Афективно-лабільний тип, циклотимічний, (маніакально-депресивний психоз) особистості проявляється як особа, для якої характерна зміна гіпертимних і дистимічних проявів станів [28]. Вони дратівливі, підвищено втомлювані, недовірливі [13]. В період спаду настрою болісно сприймають неприємності, аж до суїцидальних спроб. Вони захоплюються радісними подіями та приходять у відчай від печальних ситуацій. Часта зміна настрою і самопочуття сильно стомлює людину, а її поведінку робить непередбачуваною, дещо суперечливою. Такі люди можуть часто змінювати місце роботи, професію, інтереси, захоплення. На роботі їх краще не перевантажувати і дозволити їм працювати за власним темпом і ритмом, оскільки таким людям властиві не лише перепади настрою, але й ділової активності [25].

Афективно-екзальтований тип акцентуації – «темперамент тривоги і щастя» [17]. В його переживаннях емоцій практично відчутні напівтони:

якщо радість – то абсолютна радість, якщо сум – то всесвітня скорбота. У нього різко змінюється настрій: від бурхливої радості і захоплення до відчаю через печальні події. Вони вразливі, артистичні, емоційно лабільні, інтровертовані, альтруїстичні, з відчуттям смаку, співчутливі, щирі, прихильні до друзів і гарні співрозмовники [28]. Але можуть проявити схильність до відчаю, панікерство, надмірну вразливість, сприймаючи дуже трагічно всі невдачі. Мають схильність до переживання депресії за невротичним типом. Найкраще для них – обрати професію, пов'язану з близькістю до природи, або в сфері мистецтва [25].

Тривожні (боязливі) особистості. Вони бояться усього, чого можна боятися, страх «поглинає» їх, лякливі, нездатні відстояти свою позицію, невпевнені в собі, постійно перевіряють правильність власних дій, покірні, сором'язливі, меланхолійні [17; 28]. Мають знижений фон настрою. Для оточуючих вони симпатичні через прояви емоційності, зацікавленості, обов'язковості, дружелюбності, альтруїстичності, доброзичливості, самокритичності та старанності. Проте вони водночас можуть бути боязливими, недовірливими, применшують свої здібності, не вміють дати відсіч, сказати «ні», часто стають мішенню для нападів недоброзичливців, у дитинстві саме вони ставали «цапом відбувайлом». Таким людям протипоказана робота керівника, оскільки, приймаючи будь-яке рішення вони будуть його безкінечно зважувати [25].

Емотивні особистості чутливі та глибоко і тривало реагують на події. Вони гуманні і співчутливі, вразливі, жалісливі, м'якосердечні, задушевні [28], замкнуті, сором'язливі, емоційно нестійкі, в них швидко може змінитися настрій з дуже простого приводу, вони проявляють схильність до невротичних реакцій при труднощах чи неприємностях [13]. Настрій таких особистостей переважно сумний. А їх працездатність і самопочуття дуже залежні від їх настрою [17]. Вони мають зазвичай невелике коло близьких друзів, якими дорожать і яких розуміють «з півслова». У конфлікт вступають дуже рідко. Образи тримає при собі, нічим зовні не показуючи

своїх переживань. Оточуючі цінують їх альтруїзм, здатність співчувати і співпереживати, радіти чужим успіхам. Вони дуже старанні і мають гостре почуття обов'язку. Трагічно сприймає негативні події, що стаються з близькими людьми. Не терпить несправедливості та хамства [25].

Екстравертована акцентуація. Людина більше звернена до сприйняття, ніж уявлення, легко піддається впливам оточуючих, постійно – в пошуку нових вражень, легковірна [16; 28]. Вона емоційно напружена в потребі спілкування та діяльності, балакуча, життєрадісна, усміхається, діловита, безпосередня, має велике коло переважно поверхового спілкування, легко змінює захоплення, поверхнева, імпульсивна, конформна, необов'язкова, легковажна, безвідповідальна, навіювана, хвалькувата. Віддає перевагу розвагам та зміні вражень [13].

Представники *інтроверованого* типу акцентуації живуть не стільки своїми відчуттями та сприйманнями, скільки своїми уявленнями, - зазначає К.Леонгард [16; 17; 28]. Зовнішні події на життя такої людини впливають менше, ніж її власні думки. Вони більше роздумують, ніж діють, дещо ізольовані від решти людей, некомунікабельні, зберігають мало контактів. Їм властива замкнутість у спілкуванні та встановленні з ними контактів, вони часто заглиблені в себе [13].

РОЗДІЛ 2

ЕМПІРИЧНЕ ДОСЛІДЖЕННЯ ЗВ'ЯЗКУ АКЦЕНТУАЦІЙ ХАРАКТЕРУ ТА ЗАХИСНИХ СТРАТЕГІЙ ОСОБИСТОСТІ

2.1. Опис методик, використаних для дослідження

Для того, щоб виконати завдання цієї роботи та перевірити емпірично її гіпотезу, ми провели дослідження, в якому вибіркою послужили учні Чернівецького вищого професійного училища № 3, $n = 32$; середній вік опитаних – 17,63 років.

У дослідженні використані такі методики:

- методика «Копінг-тест Лазаруса»;
- «Характерологічний опитувальник Леонгарда»;
- методика діагностики життєстійкості С.Мадді;
- статистична обробка результатів здійснювалася з використанням непараметричної статистики (відсотки, середні показники) та кореляційного аналізу.

Пропонуємо такий опис емпіричних методик дослідження:

Методика «Копінг-тест Лазаруса»

Копінг-тест Р.Лазаруса – це методика, створена у 1988 році Р.Лазарусом та С.Фолкман і призначена для діагностики копінг-стратегій, які використовують досліджувані, намагаючись подолати важкі стресові та проблемні чи конфліктні життєві ситуації. Методика адаптована у 2004 році Т.Л. Крюковою, Є.В. Куфтяк та М.С. Замишляєвою. Копінги, згідно цієї методики, призначені для того, щоб людина могла справитися з психотравмуючою життєвою ситуацією, подолавши її в цілому чи знижуючи її можливість негативно впливати на людину.

Досліджуваному пропонувалося для оцінки того, наскільки він погоджується з кожним з 50 тверджень методики, використати таку систему оцінок: від 0 балів («ніколи») до 3 балів («часто»).

Опитувальник діагностує 8 різних шкал (копінгів): конфронтаційний копінг (вчинення людиною певних дій, що дозволяють їй опиратися труднощам і допомагають вирішити ситуацію), дистанціювання (зниження значимості проблеми шляхом емоційного чи фізичного відволікання від неї, знецінювання її впливу на людину), самоконтроль (стримування емоцій, зменшення їх впливу на поведінку людини), пошук соціальної підтримки (орієнтація на взаємодію з іншими людьми для отримання співчуття чи підтримки від них), прийняття відповідальності (схильність брати на себе відповідальність за події, самозвинувачення та самокритики), уникання (втеча) (уникання реагування на проблему чи активного її вирішення), планування вирішення проблеми (аналіз ситуації з урахуванням минулого досвіду людини) та позитивна переоцінка ситуації (переосмислення ситуації, сприйняття її як стимулу для подальшого росту та розвитку), - та напруженість (ступінь вираження) кожного копінгу, що визначається за формулою: $X = \text{сума балів, отриманих досліджуваним за певним копінгом} / \text{максимальна кількість балів за копінгом} \times 100 \%$. Зазначимо, що максимально за копінгом у методиці можна набрати 18 балів.

Напруженість копінгів можна оцінити і в балах. Так:

0 – 6 балів – відповідають низькому рівню напруженості копінгу, що свідчить про його адаптивний прояв;

7 – 12 балів – середній рівень напруженості копінга, адаптивний потенціал досліджуваного – у пограничному стані;

13 – 18 балів – високий рівень напруженості копінгу, що означає дезадаптованість особистості.

Характерологічний опитувальник Леонгарда

Опитувальник створений на основі акцентуацій, виділених у 1968 році К.Леонгардом. Адаптований німецьким конфліктологом Г.Шмішеком у 1970 році. Згідно К.Леонгарда, риси, властиві особистості, можна поділити на

основні та додаткові. Саме основні риси складають ядро особистості, водночас визначаючи акцентуацію її характеру.

Методика діагностує 10 акцентуацій, описаних нами у теоретичній частині цього дослідження: демонстративну, педантичну, застягаючу, збудливу, гіпертимну, дистимічну, тривожно-боязку, циклотимну, афективно-екзальтовану та емотивну.

Методика складається з 88 запитань, на які досліджуваного просять відповісти «так», або «ні», залежно від згоди / незгоди з ними.

Результати підраховуються згідно ключа до методики. Використовується також коефіцієнт вирівнювання, необхідний, оскільки кожні акцентуації в методиці відповідає різна кількість запитань (балів). Максимально можна отримати 24 бали за будь-яку акцентуацію. При цьому вираженою вважається та акцентуація, за якою досліджуваний набрав не менше 12 балів.

Методика діагностики життєстійкості С.Мадді

Методика для діагностики життєстійкості особистості створена (адаптована) О.М.Леонтєвим на основі методики С.Мадді Hardiness Survey.

Життєстійкість, на думку С.Мадді, співвідноситься з поняттям «мужність бути» П.Тілліха. Життєстійкість – це система переконань особистості щодо себе, світу та свого місця в ньому. Крім того, це здатність ефективно справлятися зі стресом та рідше переживати його.

Вона складається з трьох відносно самостійних компонентів: залученості, контролю та прийняття ризику. Залученість (commitment) до життя – це переконання, що уважне ставлення людини до життя допоможе знати в ньому щось вартісне та хвилююче, отримати задоволення від своєї поведінки та діяльності. Почуватися себе причетною до нього, вважати всесвіт прихильним до себе. Контроль (control) – це переконаність людини в тому, що варто опиратися негативним обставинам, що можна вплинути на результат подій у житті людини. Протилежним є відчуття цілковитої

безпомічності людини. Прийняття ризику (challenge) – це переконаність людини в тому, що все, що в її житті відбувається, здатне спонукати її до розвитку завдяки новим знанням, отриманим з власного досвіду. Байдуже, якого. Готовність діяти, справлятися зі стресом, не завжди сподіваючись на успіх.

Методика містить 45 тверджень, на які досліджуваного просять відповісти, виразивши ступінь своєї згоди з ними за такими варіантами / градаціями: «ні», «швидше ні», «швидше так», і «так».

Результати підраховуються відповідно до ключа до методики, причому деякі питання підраховуються за прямими, решта – за оберненими балами.

Показник життестійкості в цілому дає людині можливість передбачити та припинити появу внутрішнього напруження як реакції людини на стрес, змінити сприйняття події як менш значимої, тобто, спрацьовує як копінг.

Результати за цією методикою можна порівняти за середніми показниками з таблиці, що пропонує методика, визначивши рівні прояву як життестійкості в цілому, так і її показників.

2.2. Аналіз результатів дослідження

На першому етапі дослідження ми використали характерологічний опитувальник К.Леонгарда – Г.Шмішека для визначення акцентуацій характеру опитаних.

Методика діагностує 10 акцентуацій, описаних нами у теоретичній частині цього дослідження: демонстративну, педантичну, застягаючу, збудливу, гіпертимну, дистимічну, тривожно-боязку, циклотимну, афективно-екзальтовану та емотивну.

Методика складається з 88 запитань, на які досліджуваного просять відповісти «так», або «ні», залежно від згоди / незгоди з ними.

Результати підраховуються згідно ключа до методики. Вираженою вважається та акцентуація, за якою досліджуваний набрав не менше 12 балів.

Отримані нами дані за цією методикою представлені у таблиці нижче.

Таблиця 2.1.

Результати досліджуваних за методикою К.Леонгарда- Г.Шмішека

№ п\п	1	2	3	4	5	6	7	8	9	10
1	16	15	6	11	13	16	5	9	15	16
2	17	4	13	10	3	13	10	8	14	10
3	3	11	10	4	4	14	10	3	12	5
4	7	12	4	4	7	18	16	10	10	9
5	2	13	13	11	11	14	5	13	6	4
6	4	14	5	6	9	7	4	12	2	2
7	13	9	14	7	13	4	13	17	6	11
8	4	9	11	3	14	8	13	14	10	6
9	8	5	14	8	6	12	4	13	3	2
10	7	5	2	17	3	12	10	8	3	4
11	2	14	13	11	13	15	4	9	4	1
12	15	9	14	3	3	14	9	13	13	7
13	12	14	14	11	13	14	11	6	4	4
14	18	5	14	7	3	18	18	15	6	15
15	16	3	5	18	11	7	10	16	10	6
16	4	5	6	7	9	8	10	11	12	10
17	15	14	8	2	8	12	11	8	11	5
18	11	10	15	16	11	3	13	7	8	4
19	15	14	14	9	8	17	12	15	8	4
20	14	14	16	9	1	11	8	6	6	9
21	5	13	5	7	2	2	6	3	9	15
22	14	13	2	3	4	7	8	11	14	14
23	18	9	4	17	12	6	6	10	15	2
24	15	15	8	8	14	6	8	14	2	2
25	14	4	13	13	5	14	6	13	14	7
26	2	13	7	2	13	3	9	13	8	3
27	6	3	15	9	8	3	14	3	10	13

28	13	8	9	16	13	12	2	8	10	15
29	16	7	3	11	3	13	16	8	5	11
30	2	3	8	7	9	12	3	15	4	5
31	12	15	11	2	9	2	9	15	15	4
32	4	5	6	7	8	8	13	11	12	13
середні	10,12	9,5937	9,437	8,62	8,2187	10,156	9,2	10,531	8,7812	7,437
	5	5	5	5	5	3	5	3	5	5
домінує										
.	17	14	13	6	9	17	9	14	10	7

*** цифри вгорі таблиці позначають: 1 - демонстративну, 2 - застягаючу, 3 - педантичну, 4 - збудливу, 5 - гіпертимну, 6 - дистимічну, 7 - тривожно-боязку, 8 - афективно-екзальтовану. 9 - емотивну та 10 – циклотимну акцентуацію характеру.

Отже, аналіз результатів за цією таблицею свідчить:

- за середніми показниками, більше, ніж інші типи акцентуацій характеру у досліджуваній вибірці проявляються такі типи акцентуацій, як: демонстративний (середня – 10,125 балів), дистимічний (10,1563 балів) та екзальтований (середня – 10,53 балів); тобто у вибірці домінує дещо знижений настрій, вони є дружелюбними, серйозними та добросовісними, зосередженими на темних сторонах життя; їм властиве коливання настрою, вони емоційні, проте свої переживання можуть приховувати, демонструючи наполегливість і цілеспрямованість;

- тоді як менше, порівняно з іншими акцентуаціями, проявляються такі типи акцентуацій характеру: збудливий (середня – 8,625 балів), гіпертимний (8,219 балів відповідно) та особливо циклоїдний (середня – 7,44 балів);

- решта типів акцентуацій характеру у вибірці проявляються посередньо;

- лише в одного респондента домінує одна акцентуація, у решти опитаних – від двох до шести акцентуація поєднуються; найчастіше у вибірці зустрічаються респонденти з поєднанням трьох акцентуацій характеру – це 11 досліджуваних, що становить 34,375 % опитаних; значно рідше поєднуються чотири (у 21,875 %) дві та п'ять і більше акцентуацій;

- у досліджуваній вибірці найчастіше зустрічаються дві акцентуації характеру: демонстративна та дистимічна (по 17 випадків, коли ці акцентуації були явними та складовими комбінації акцентуацій, поєднаних в одному характері, що складає 14,65 % усіх домінуючих акцентуацій); дещо рідше проявляються такі акцентуації, як застрягаюча (у 12,07 %), педантична (у 11,21 %) та циклоїдна (у 12,07 % випадках);

- менше за інші прояви таких акцентуацій характеру, як збудлива (у 5,16 % випадків) та екзальтована (6,03 %);

- наочно результати цього етапу дослідження ми представили на такій діаграмі (Рис.2.1.).

На наступному етапі свого дослідження ми використали методику Р.Лазаруса та С.Фолкман для діагностики копінг-стратегій, які використовує особистість, захищаючись від переживання стресу, послаблюючи його переживання.

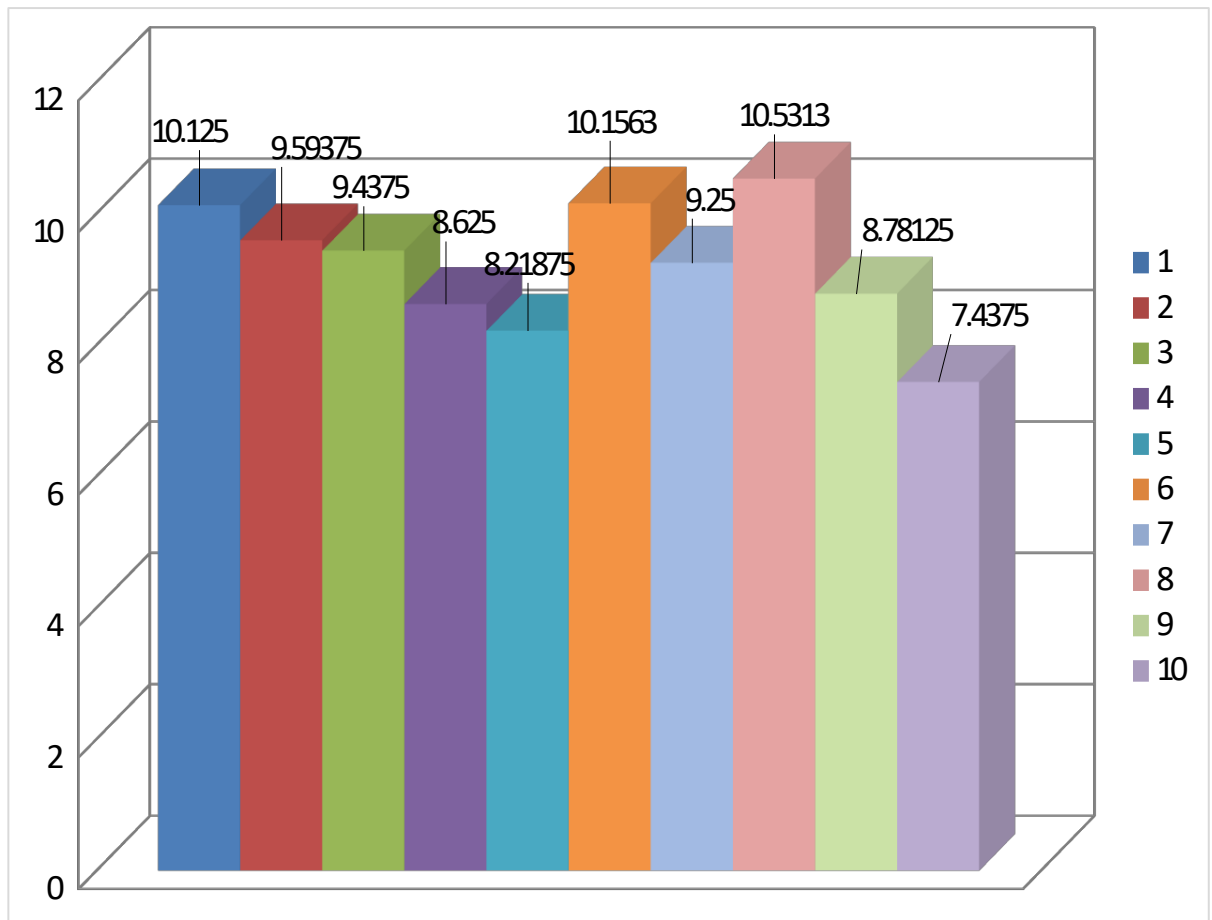


Рис.2.1. Середні показники прояву акцентуацій по вибірці

Копінги, згідно цієї методики, призначені для того, щоб людина могла справитися з психотравмуючою життєвою ситуацією, подолавши її в цілому чи знижуючи її можливість негативно впливати на людину.

Досліджуваному пропонувалося для оцінки того, наскільки він погоджується з кожним з 50 тверджень методики, використати таку систему оцінок: від 0 балів («ніколи») до 3 балів («часто»).

Опитувальник діагностує 8 різних шкал (копінгів): конфронтаційний копінг (вчинення людиною певних дій, що дозволяють їй опиратися труднощам і допомагають вирішити ситуацію), дистанціювання (зниження значимості проблеми шляхом емоційного чи фізичного відволікання від неї, знецінювання її впливу на людину), самоконтроль (стримування емоцій, зменшення їх впливу на поведінку людини), пошук соціальної підтримки (орієнтація на взаємодію з іншими людьми для отримання співчуття чи підтримки від них), прийняття відповідальності (схильність брати на себе відповідальність за події, самозвинувачення та самокритики), уникання (втеча) (уникання реагування на проблему чи активного її вирішення), планування вирішення проблеми (аналіз ситуації з урахуванням минулого досвіду людини) та позитивна переоцінка ситуації (переосмислення ситуації, сприйняття її як стимулу для подальшого росту та розвитку), - та напруженість (ступінь вираження) кожного копінгу, що визначається за формулою: $X = \text{сума балів, отриманих досліджуваним за певним копінгом} / \text{максимальна кількість балів за копінгом} \times 100 \%$. Зазначимо, що максимально за копінгом у методиці можна набрати 18 балів.

Дані, отримані за цією методикою, занесені нами до таблиці 2.2.

Таблиця 2.2.

Результати респондентів за методикою Р.Лазаруса та С.Фолкман.

Напруженість копінгів (у %)

№ п/п	1	2	3	4	5	6	7	8
1	44,44	22,22	57,14	33,33	22,22	20,83	44,44	66,67
2	55,56	72,22	57,14	66,67	41,67	66,67	66,67	57,14

3	66,67	66,67	90,48	61,11	75	62,5	72,22	100
4	38,89	50	52,38	33,33	25	41,67	50	66,67
5	44,44	50	52,38	50	50	50	50	71,43
6	66,67	27,78	47,62	0	22,22	41,67	66,67	52,38
7	50	44,44	47,62	38,89	50	45,83	44,44	57,14
8	50	16,67	28,57	72,22	25	29,17	83,33	80,95
9	38,89	44,44	57,14	33,33	41,67	33,33	38,89	71,43
10	44,44	44,44	42,86	27,78	41,67	0	44,44	23,81
11	55,56	61,11	33,33	33,33	41,67	33,33	55,56	38,09
12	27,78	33,33	42,86	44,44	91,67	45,83	66,67	52,38
13	55,56	72,22	57,14	50	75	62,5	77,78	71,43
14	66,67	50	66,67	55,56	66,67	50	83,33	47,62
15	66,67	33,33	33,33	66,67	41,67	12,5	83,33	66,67
16	66,67	66,67	66,67	61,11	91,67	62,5	72,22	100
17	55,56	72,22	57,14	50	75	62,5	77,78	71,43
18	66,67	61,11	66,67	50	66,67	50	88,89	52,38
19	38,89	44,44	57,14	33,33	41,67	33,33	38,89	71,43
20	44,44	22,22	57,14	33,33	0	20,83	44,44	66,67
21	55,56	72,22	57,14	66,67	41,67	66,67	66,67	57,14
22	66,67	33,33	42,86	66,67	41,67	12,5	83,33	80,95
23	27,78	44,44	42,86	16,67	41,67	12,5	33,33	23,81
24	50	55,56	33,33	33,33	41,67	33,33	55,56	38,09
25	27,78	33,33	42,86	38,89	75	45,83	66,67	52,38
26	33,33	50	47,62	44,44	58,33	45,83	38,89	57,14
27	33,33	44,44	57,14	33,33	58,33	45,83	50	38,09
28	33,33	50	47,62	44,44	50	45,83	38,89	57,14
29	38,89	44,44	52,38	33,33	58,33	45,83	50	38,09
30	66,67	27,78	47,62	0	22,22	41,67	66,67	52,38
31	50	50	47,62	44,44	50	45,83	44,44	57,14
32	50	16,67	28,57	72,22	25	33,33	83,33	80,95
середні	49,3066	46,1794	50,595	43,4019	48,4384	40,6241	60,2428	59,9694
напруж								
.	-	4	1	2	4	-	10	4

*** цифри вгорі таблиці означають різні копінги: 1) конфронтаційний копінг, 2) дистанціювання, 3) самоконтроль, 4) пошук соціальної підтримки, 5) прийняття відповідальності, 6) уникання (втеча), 7) планування вирішення проблеми, 8) позитивна переоцінка ситуації. Внизу – кількість випадків високого напруження копінгів.

Аналіз результатів за цією таблицею показує:

- за середніми показниками, найбільш напруженими у вибірці є, і отже, найчастіше використовуються, такі копінги, як 7 – планування вирішення проблеми (середня – 60,24 балів) – та 8 – позитивна переоцінка ситуації; проте використання опитаними цих копінг-стратегій є не адаптивним, надмірним;
- найменш напруженими копінгами у вибірці виявилися уникання (втеча) від проблем (середня – 40,6241 балів) та пошук соціальної підтримки (середня – 43,4019 балів); тобто ці копінг-стратегії працюють у вибірці як адаптивні;
- решта копінгів у вибірці проявляються на середньому рівні;
- якщо враховувати напруженість копінгів, яка свідчить про їх дезадаптивний характер, то найчастіше цю роль у вибірці виконує копінг-стратегія «планування вирішення проблеми», як дезадаптивна стратегія подолання цей копінг функціонує у 10 осіб, це 31,25 % вибірки;
- ще три копінги також виступають як дезадаптивні у 4 досліджуваних вибірки кожен; це копінг-стратегії дистанціювання, прийняття відповідальності та позитивна переоцінка ситуації – по 12,5 %;
- в цілому по вибірці одна копінг-стратегія працює як дезадаптивна у 8 опитаних (25 %), дві такі стратегії виявлені у 2 досліджуваних (6,25 %), три – у 3-х респондентів (9,375 %); у решти опитаних (56,26 %) таких дезадаптивних копінгів не виявлено, тобто вони схильні застосовувати копінг-стратегії як такі, що поліпшують адаптацію особистості до складної травматичної ситуації;
- наочно ситуацію другого етапу нашого дослідження ілюструє така діаграма:

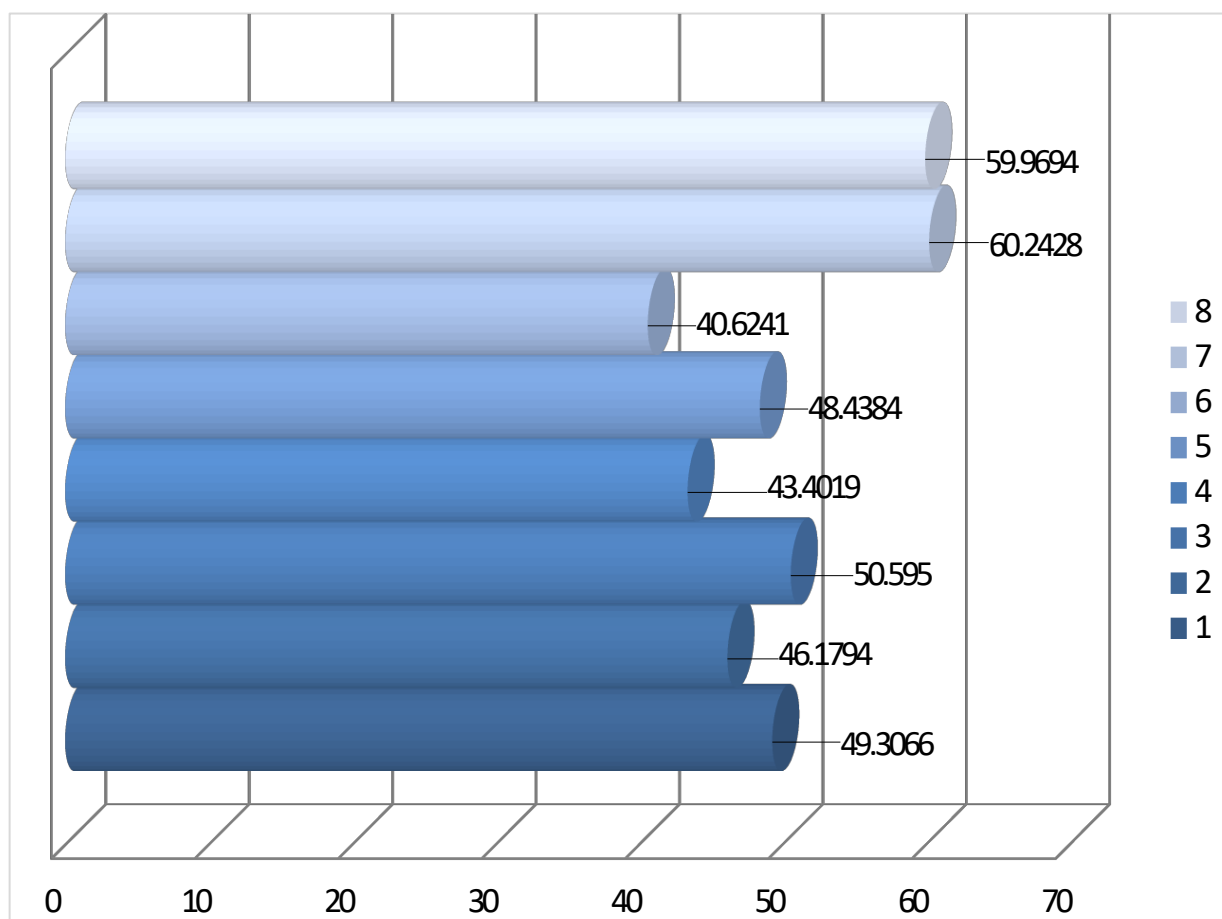


Рис.2.2. Середні показники використання копінг-стратегій у вибірці

На наступному етапі дослідження використовувалася методика дослідження життєстійкості особистості С.Мадді в адаптації О.М. Леонтьєва.

Життєстійкість – це система переконань особистості щодо себе, світу та свого місця в ньому. Крім того, це здатність ефективно справлятися зі стресом та рідше переживати його. Тобто, розвинута у людини життєстійкість може виконувати роль копінгу в запобіганні переживання травматичної стресової ситуації.

Вона складається з трьох відносно самостійних компонентів: залученості, контролю та прийняття ризику. Залученість (commitment) до життя – це переконання, що людина причетна до світу та життя в ньому, вважає всесвіт прихильним до себе. Контроль (control) – це переконаність людини в тому, що варто опиратися негативним обставинам, що можна вплинути на результат подій у житті людини. Прийняття ризику (challenge) – це переконаність людини в тому, що все, що в її житті відбувається, здатне

спонукати її до розвитку завдяки новим знанням, отриманим з власного досвіду.

Методика містить 45 тверджень, на які досліджуваного просять відповісти, виразивши ступінь своєї згоди з ними за такими варіантами / градаціями: «ні», «швидше ні», «швидше так», і «так».

Результати підраховуються відповідно до ключа до методики, причому деякі питання підраховуються за прямими, решта – за оберненими балами.

Отримані за цією методикою результати представлені нами у таблиці 2.3.

Таблиця 2.3.

Результати опитаних за методикою С.Мадді

№ п\п	залученість	контроль	ризик	Сума, ЖС
1	24	21	8	53
2	34	29	22	85
3	37	26	21	84
4	34	24	13	71
5	38	27	24	89
6	18	17	8	42
7	37	37	20	94
8	38	36	18	92
9	24	23	17	64
10	40	36	20	96
11	43	31	18	92
12	26	22	16	64
13	34	25	18	77
14	33	30	14	77
15	44	39	29	112
16	52	41	20	113
17	37	30	17	84
18	26	18	8	52
19	29	21	9	59
20	31	24	17	72

21	37	30	18	85
22	23	27	19	69
23	28	28	13	69
24	48	43	22	113
25	47	28	17	92
26	41	38	21	100
27	36	35	21	92
28	32	30	12	74
29	48	35	22	105
30	33	28	21	82
31	48	43	24	115
32	19	20	8	47
середні	34,9688	29,4375	17,3438	82,0645

Аналіз даних за цією таблицею приводить нас до таких основних висновків:

- згідно середніх показників, найсильніше серед інших складових життестійкості в досліджуваній вибірці проявляється третя складова: прийняття ризику (виклику), оскільки середня за цим показником по вибірці суттєво більша за середню, представлену в методиці: 17,34 балів проти 13,91 балів; решта середніх показників знаходяться саме в межах тих середніх значень, які представлені в ключі до методики;

Таблиця 2.3.а

Рівні показників життестійкості

рівні	залученість		контроль		ризик		життестійкість	
	к-ть	у %	к-ть	у %	к-ть	у %	к-ть	у %
Високий	7	21,82	6	18,75	18	56,25	6	18,75
		5						
Середній	18	56,25	22	68,75	10	31,25	21	65,625
Низький	7	21,82	4	12,5	4	12,5	5	15,625
		5						

- за рівнями прояву показників (а три рівні (високий, середній та низький) ми визначили на основі таблиці із середніми значеннями показників та зі стандартним відхиленням) ситуація склалася така: за показником залученості: високий рівень залученості до подій життя виявили 7 опитаних (21,825 %), так само, як і з низьким рівнем цього показника (21,825 %), у решти досліджуваних – середній рівень прояву залученості до життєвого потоку – у 18 осіб (56,25 %); за показником контрольованості світу – у 12,5 % опитаних – низький рівень, у 18,75 % - високий рівень, у решти, 68,75 % - середній рівень прояву цього показника; за показником прийняття ризику (виклику): низький рівень виявлений також у 12,5 % досліджуваних, високий показник діагностовано у 18 респондентів – 56,25 % вибірки, середній – у 31,25 % опитаних; тобто, серед трьох складових життєстійкості у досліджуваній вибірці явно домінує третій: прийняття ризику, готовність відповідати життєвим викликам, сприймаючи їх як можливість подальшого розвитку особистості та її самовдосконалення;

- за загальним показником життєстійкості у вибірці склалася така ситуація: низький рівень показника виявлено у 15,625 % опитаних, високий – у 18,75 %, середній – у 65,625 % респондентів, тобто більшості вибірки; тобто здатність справлятися зі стресом чи конфліктною ситуацією у досліджуваних розвинута переважно на середньому рівні;

- наочно результати даного етапу дослідження представлені на такій діаграмі, що відображає рівні прояву в досліджуваній вибірці різних складових життєстійкості:

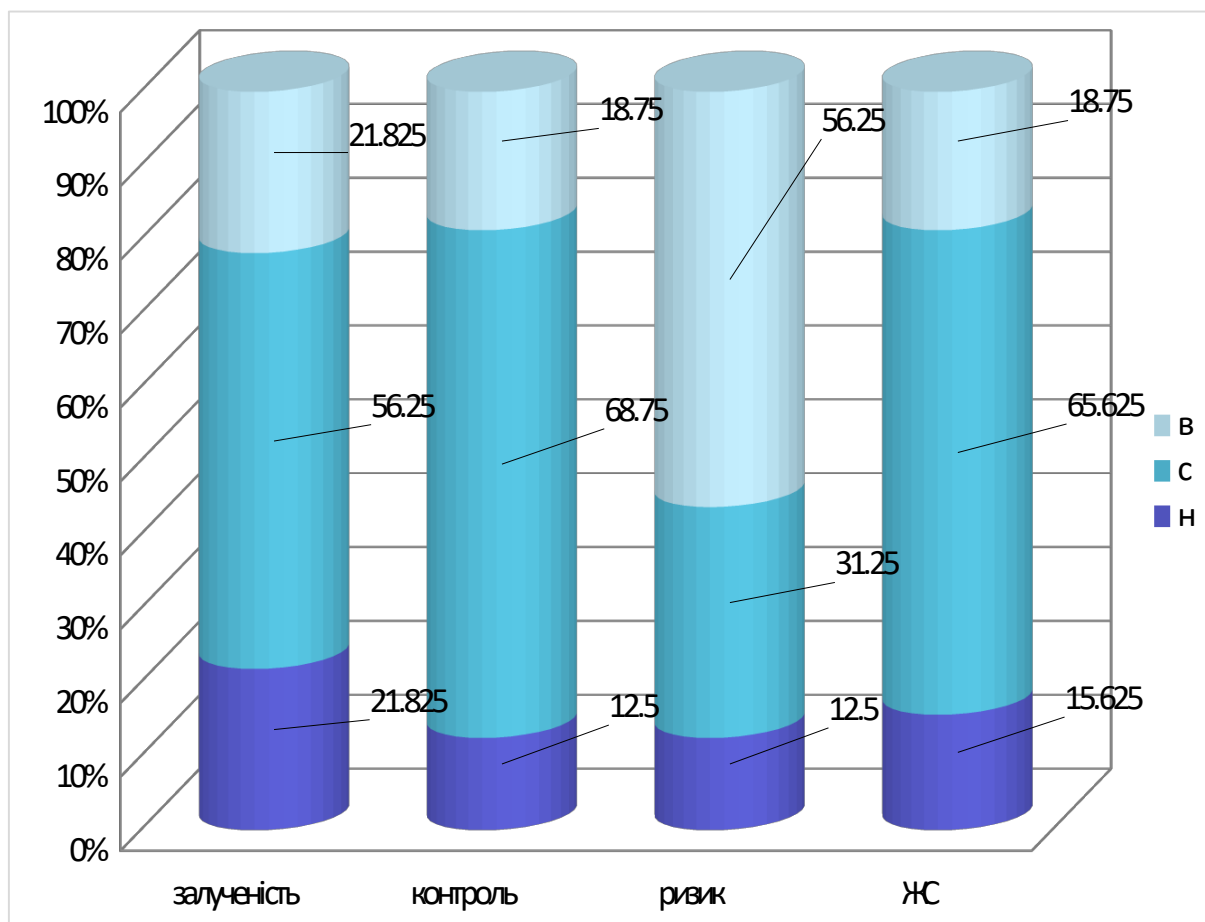


Рис.2.3. Рівні прояву показників життєстійкості у вибірці (у %)

На останньому етапі дослідження ми провели комп'ютерний кореляційний аналіз за методикою Ч. Пірсона (Pearson r) (при $p \leq 0,05$). У результаті ми виявили значну кількість статистично значимих кореляційних зв'язків між показниками методик (як всередині методик, так і пози ними).

Проте, відповідно до мети роботи та перевіряючи її гіпотезу, ми розглянемо кореляційні зв'язки методики діагностики акцентуацій характеру та інших методик роботи.

Отже, зазначимо виявлені нами кореляційні зв'язки. Вони виявлені:

- між демонстративним типом акцентуації та копінгами «пошук соціальної підтримки» ($r = 0,38$) та прийняттям ризику ($r = 0,36$); на нашу думку, ці копінги цілком узгоджуються з демонстративним типом акцентуації, який прагне визнання та підтримки, заради чого здатний навіть ризикувати чи прийняти виклик;

- педантичним типом акцентуації характеру досліджуваних та копінгами «уникання» ($r = 0,36$), «самоконтроль» ($r = 0,36$) та життєстійкістю ($r = 0,42$) загалом; отже, особистість з педантичною акцентуацією досить добре здатна справитися з стресовою чи проблемною ситуацією;
- збудливим типом акцентуації та копінгом «уникання» ($r = - 0,36$), «позитивна переоцінка ситуації» ($r = - 0,44$) та прийняттям ризику ($r = 0,38$); на нашу думку, особистість, характер якої має збудливу акцентуацію, готовий до виклику чи прийняття ризику, проте може виявитися надто мало здатним справитися зі стресовою чи проблемною ситуацією, оскільки копінги використовує мало;
- гіпертимний типом акцентуації характеру та копінгом «планування вирішення проблеми» ($r = 0,42$) та життєстійкістю загалом ($r = 0,36$); отже, людина з гіпертимною акцентуацією характеру досить добре здатна справитися з травмуючою стресовою ситуацією;
- дистимічний тип акцентуації та контроль за подіями життя ($r = - 0,38$), «униканням» ($r = 0,36$), отже представник цієї акцентуації може бути схильним вважати, що нездатний контролювати події власного життя чи впливати на них, тому у складних життєвих ситуаціях віддає перевагу копінгу уникання;
- тривожним типом акцентуації характеру опитаних і копінгом «пошук соціальної підтримки» ($r = 0,41$) та «планування вирішення проблеми» ($r = 0,36$); отже, особистість з таким типом акцентуації характеру ймовірно справиться зі стресовою ситуацією, можливо, саме з допомогою інших людей;
- екзальтованим типом акцентуації і копінгом «дистанціювання» ($r = -0,41$), «самоконтроль» ($r = - 0,47$), «прийняття відповідальності» ($r = 0,36$), «позитивна переоцінка ситуації» ($r = 0,37$) та контролем ($r = 0,41$); отже, особистість з таким типом акцентуації характеру, ймовірно, може подолати стресову ситуацію;

- емотивним типом акцентуації характеру респондентів і копінгом «пошук соціальної підтримки» ($r = 0,45$), «самоконтроль» ($r = 0,39$) та «прийняття відповідальності» ($r = 0,47$); отже, можемо припустити, що особистість з такою акцентуацією характеру може справитися зі стресовою ситуацією, якщо зрозуміє, що принаймні частково відповідальна за події, візьме себе в руки та звернеться по допомогу та підтримку інших людей;

- циклоїдним типом акцентуації та копінгом «пошук соціальної підтримки» ($r = 0,39$) та «уникання» ($r = 0,36$), отже він буде здатний подолати неприємну ситуацію.

Отже, кореляційний аналіз продемонстрував, що від акцентуації характеру може залежати, який копінг для того, щоб справитися з неприємною чи несприятливою – стресовою життєвою ситуацією, використає людина. Тобто існує зв'язок між типом акцентуації характеру та вибором копінг-стратегії, що й підтверджує гіпотезу нашої роботи.

ВИСНОВКИ

За результатами теоретичного аналізу наукової психологічної літератури, що стосується проблеми дослідження, прийшли до таких основних висновків:

- 1) характер – це індивідуальне поєднання відносно стійких, істотних властивостей особистості, що проявляється у поведінці та вчинках людини і визначає ставлення її ставлення до інших людей, до дорученої справи, до себе та до труднощів життя;
- 2) структуру характеру складає цілісний комплекс його рис; риса розуміється як психічна властивість людини, що визначає типову для неї поведінку та способи реагування у типових ситуаціях;
- 3) риси науковцями поділяються за принципами спрямованості та переважання певної психічної складової; за першим принципом виділяють риси характеру, що визначають ставлення до інших людей: уважність, принциповість, альтруїзм, тощо; до доручених справ, праці: повага до праці, обов'язковість, відповідальність; до речей: бережливість, почуття смаку; до себе: упевненість в собі, почуття власної гідності, тощо; за другим принципом, риси характеру діляться на вольові (рішучість, відважність, витримка, самостійність, цілеспрямованість, інертність, тощо), емоційні (тривожність, вразливість, байдужість, чуйність, емпатійність, співчутливість, пристрасність, емоційність, запальність, сентиментальність, тощо), інтелектуальні (винахідливість, зацікавленість, допитливість, оригінальність думок, схильність до роздумів, розсудливість, поінформованість, тощо) та моральні (справедливість, принциповість, відповідальність, обов'язковість, добросовісність, тощо);
- 4) риси характеру особистості можуть розвиватися нерівномірно; надмірне виділення (розвиток) однієї чи кількох рис, що проявляється у поведінці людини, називається акцентуацією

характеру; тобто, акцентуація – це надмірне посилення окремих рис характеру, при якому можуть спостерігатися відхилення у поведінці людини, що не є патологічними, не виходять за межі норми, проте межують з патологією, а за несприятливих умов розвитку особистості здатні у неї переходити;

- 5) дослідженню акцентуації особливу увагу приділили такі науковці, як К.Леонгард та А.Є. Лічко, послуговуючись класифікацією психопатії П.Б. Ганнушкіна; якщо К.Леонгард говорив про акцентуовані особистості, виділяючи серед них акцентуації характеру та темпераменту, то А.Є.Лічко наполягав, що мова може йти про акцентуації саме характеру, оскільки поняття особистості значно ширше за обсягом; крім того А.Є.Лічко вважав, що акцентуації найсильніше проявляються в підлітковому віці, в період пубертатної кризи, тоді як при адекватному розвитку особистості у дорослому віці втрачають силу прояву;
- 6) К.Леонгард виділив такі типи акцентуацій особистості: гіпертимний, дистимічний, демонстративний, екзальтований, педантичний, тривожний, застрягаючий, збудливий, тривожний, емотивний, екстравертований, інтровертований, афективно-лабільний (циклотимний) (всього – 12 типів); А.Є. Лічко визначив такі типи акцентуацій характеру, що проявляються переважно у підлітковому віці: гіпертимний, циклоїдний, лабільний, астено-невротичний, сенситивний, психастенічний, шизоїдний, епілептоїдний, істероїдний, нестійкий та конформний (всього – 11);
- 7) за умови проблем з розвитком чи сімейним вихованням, акцентуації характеру здатні привести до девіантних проявів та порушень його нормального розвитку та функціонування;
- 8) тому батьки та вчителі повинні враховувати акцентуації характерів дітей у їх вихованні та виявленні ставлення до них, пам'ятаючи, що за несприятливих умов, акцентуації здатні перейти межу, що

відділяє їх від патологічного прояву, або проявитися у асоціальних порушеннях поведінки дитини;

- 9) можна запропонувати такі окремі рекомендації для батьків та вчителів при роботі з акцентуйованими підлітками: оцінювати результати навчання та інших досягнень дитини індивідуально, аргументовано, акцентуючи увагу на позитивних моментах та здобутках; учувати чи, принаймні, полегшувати психотравмуючі та конфліктні ситуації, в які може потрапити підліток у школі та сім'ї; навчити дитину розпізнавати складні ситуації, у яких вони почуваються найбільш вразливими з погляду їх акцентуації, та зважати на передумови її виникнення; навчити підлітка різними способами виходу зі складної ситуації та подоланню її можливих негативних наслідків.

Проведене нами емпіричне дослідження дозволяє зробити такі основні висновки:

- за середніми показниками, сильніше за решту типів акцентуацій характеру у досліджуваній вибірці проявляються: демонстративний (середня – 10,125 балів), дистимічний (10,1563 балів) та екзальтований (середня – 10,53 балів) типи акцентуацій характеру; менше, порівняно з іншими акцентуаціями, проявляються такі типи акцентуацій характеру: збудливий (середня – 8,625 балів), гіпертимний (8,219 балів відповідно) та особливо циклоїдний (середня – 7,44 балів);
- за середніми показниками, найбільш напруженими та найчастіше використовуються такі копінги, як «планування вирішення проблеми» (середня – 60,24 балів) – та «позитивна переоцінка ситуації»; проте використання опитаними цих копінг-стратегій є не адаптивним, надмірним; найменш напруженими копінгами у вибірці виявилися «уникання (втеча)» від проблем (середня – 40,6241 балів) та «пошук соціальної підтримки» (середня – 43,4019 балів); ці копінг-стратегії працюють у вибірці як адаптивні;

- за рівнями прояву показників а методикою С. Мадді виявлено: високий рівень показника залученості у 21,825 % опитаних; показника контрольованості світу – у 18,75 % досліджуваних; показника прийняття ризику (виклику) - у 56,25 % респондентів вибірки;

- за загальним показником життєстійкості: низький рівень показника виявлено у 15,625 % опитаних, високий – у 18,75 %, середній – у 65,625 % респондентів, тобто більшості вибірки; тобто здатність справлятися зі стресом чи конфліктною ситуацією у досліджуваних розвинута переважно на середньому рівні;

- результати емпіричного дослідження та проведений нами кореляційний аналіз даних дослідження дозволи підтвердити гіпотезу цієї кваліфікаційної роботи про існування взаємозв'язку між типами акцентуацій характеру досліджуваних та типами копінг-стратегій, які вони використовують, опинившись у стресовій ситуації, щоб подолати її.

СПИСОК ВИКОРИСТАНОЇ ЛІТЕРАТУРИ:

1. Акцентуации характера личности. URL: <https://www.grandars.ru/college/psihologiya/akcentuacii-haraktera.html>.
2. Акцентуації характеру як причина важковиховуваності. URL: https://subject.com.ua/psychology/pedagog_psychology/53.html.
3. Акцентуації характеру. URL: <http://www.info-library.com.ua/books-text-4883.html>.
4. Бадиев И.В. К проблеме определения характера. *Вестник НГУ. Серия. Психология*. 2011. Т.5. Вып.1. С.109-111.
5. Бадиев И.В. Типология акцентуаций характера у подростков. *Вестник Бурятского государственного университета*. 2015. № 5. С.60-65.
6. Батаршев А. В. Диагностика черт личности и акцентуаций: практическое руководство. Москва : Психотерапия, 2006. 283 с.
7. Варій М.Й. *Загальна психологія*. К.: Центр учбової літератури, 2007. 968 с.
8. Винославська О.В., Бреусенко О.А. *Психологія*. Навч. Посібник. Київ, ІНКОС, 2005. URL: http://www.ebk.net.ua/Book/psychology/vinoslavska_psihologiya/part4/4403.htm
9. Воробйова А. В., Василенко М. М. Рівень захворюваності підлітків з акцентуаціями характеру. *Спортивний вісник Придніпров'я*. 2011. № 3. С. 97–99.
10. Воробйова А. В. Соціалізація підлітків з акцентуаціями характеру в процесі рекреаційно-оздоровчих занять. *Теорія та методика фіз. виховання і спорту*. 2012. № 2. С. 41–44.
11. Глушман М.В. Особливості акцентуації характеру у підлітковому віці. *Науковий часопис НПУ імені М.П. Драгоманова. Серія 5. Педагогічні науки: реалії та перспективи*. 2011. Вип.26. С.51-58.
12. Ігнатов О.М. Акцентуації особистості як фактор детермінації протиправної поведінки. *Науковий вісник Міжнародного гуманітарного*

університету. Серія: Юриспруденція. 2013. № 6-3. Т.2. С.76-79.

13. Калюжна Є.М., Лойко Ю.В. Вплив акцентуацій характеру ув'язнених на особливості їх міжособистісних стосунків. Молодий вчений. 2016. № 5 (32). С.556-559.

14. Керлих Г. *Ребенок: от нуля до совершеннолетия*. М. : ТЦ «Сфера», 2005. 534 с.

15. Крюкова Т.Л., Куфтяк Е.В. Опросник способів совладання (адаптація методики WCQ). Журнал практического психолога. 2007. № 3 С. 93-112.

16. Левитов Н. Д. *Психология характера*. М.: Просвещение, 1969. 424 с.

17. Леонгард К. *Акцентуирование личности*. К. : Высшая школа, 1981. 375 с.

18. Леонгард К. *Акцентуированные личности*. Ростов-на-Дону : Феникс, 2000. 316 с.

19. Личко А. Е. Акцентуации характера как концепция в психиатрии и медицинской психологии. *Обозрение психиатрии и медицинской психологии им. В. М. Бехтерева*. 1993. №1. С. 5–17.

20. Личко А. Е. *Подростковая психиатрия : (Руководство для врачей)*. Изд. 2-е, доп. и перераб. Ленинград : Медицина, 1985. 416 с.

21. Личко А. Е. *Типы акцентуаций характера и психопатий у подростков*. М.: ООО АПРЕЛЬ ПРЕСС, 1999. 416 с.

22. Машиністов О.В. Дослідження впливу акцентуацій характеру на схильність до девіантної поведінки в підлітковому віці. URL: <http://appspsychology.org.ua/data/jrn/v1/i38/42.pdf>

23. Михлюк Е.І. Аналітичний погляд на проблему формування професійно обумовлених акцентуацій характеру особистості. *Проблеми екстремальної та кризової психології*. 2011. Вип.9. С.199-206.

24. Павлик Н. В. *Психологія гармонізації характеру в юнацькому віці*: Монографія. К.: Логос, 2015. 383 с.

25. Полегенько А.В. *Критерии социальной дезадаптации подростков по данным психологического обследования*. СПб: СПбУ, 1995.
26. Поняття і структура характеру. URL: http://library.nlu.edu.ua/POLN_TEXT/KNIGI/1_DISK/UR_PSIX/html/17.htm.
27. Райгородский Д.Я. *Психология и психоанализ характера. Хрестоматия по психологии и типологии характеров*. Самара: БАХРАХ, 1997. 640 с.
28. Райс Ф., Долджин К. *Психология подросткового и юношеского возраста*. СПб.: Изд. «Питер», 2010. 816 с.
29. Скрипченко О.В., Долинська Л.В., Огороднійчук З.В. (та ін.). *Загальна психологія*. Київ: АПН, 2002. 464 с.
30. Трофімов Ю.Л., Рибалка В.В., Гончарук П.А. *Психологія*. Київ: Либідь, 2000. 558 с.
31. Чайковська О.М. Вплив акцентуацій характеру на девіантну поведінку підлітків. Збірник наукових праць КПНУ імені Івана Огієнка, Інституту психології ім. Г.С.Костюка АПН України. *Проблеми сучасної психології*. 2010. Випуск 9. С. 725-734.
32. Шамне А.В., Прахова С.А. *Психологія фрустраційних станів та реакцій підлітків: теорії, проблеми, діагностика*: монографія. К.: НУБіП України, 2018. 278 с.
33. Шевандрин Н.И. *Психодиагностика, коррекция и развитие личности*. М.: ВЛАДОС, 1999. 512 с.