

ЧЕРНІВЕЦЬКА ОБЛАСНА МОЛОДІЖНА ОРГАНІЗАЦІЯ
“БУКОВИНСЬКЕ БРАТСТВО”

**Буковинський
історико-етнографічний
вісник**

**ВИПУСК
1**

Чернівці
1996

УДК 801.311

До збірника увійшли оригінальні дослідження переважно молодих науковців, присвячені питанням історії, археології, етнографії та міфології Північної частини Буковини та Хотинщини від найдавніших часів до сьогодення.

Матеріали збірника розраховані на фахівців, краєзнавців, студентів і всіх, хто цікавиться минулим рідного краю.

Науковий редактор: Георгій Кожолянко

Відповідальні за випуск: Олександр Масан,
Микола Рубанець,
Ігор Чеховський

Технічний редактор: Ростислав Данилюк

Видання підготовлене за сприяння Буковинського Центру археологічних досліджень при Чернівецькому державному університеті ім.Юрія Федьковича та West center programming laboratory.

© Автори, 1996

Богдан РІДУШ

КУЛЬТОВІ ПЕЧЕРИ БУКОВИНСЬКОГО ПОДНІСТРОВ'Я

Протягом усієї історії людства підземні порожнини використовувались як первісні святилища та язичницькі капища, ведичні, синтоїстські, індуїстські, буддйські, іудейські, християнські, ісламські печерні храми, каплиці та монастирі, а також як місця поховань. У вивченні різноманітних типів використання людиною підземних порожнин особливе місце посідає дослідження їхнього культового використання, оскільки останнє пов'язане з еволюцією людської духовності та ментальності.

Середнє Подністров'я посідає одне з помітних місць у світі за зосередженістю подібних об'єктів. Проте у цьому короткому огляді ми зупинимось лише на його правобережній буковинській частині. У Буковинському Подністров'ї печерні об'єкти (печери, гроти, колодязі), що використовувались чи використовуються для задоволення духовних потреб населення, відомі поблизу сіл Бабин, Хрещатик, Василів, Баламутівка Заставнівського району, Зелена Лица Хотинського району та хутора Галиця Сокирянського району.

Найдавнішою та однією з найцікавіших серед культових печер не лише Буковинського, але й усього Подністров'я є Баламутівська печера. Вхід до печери розташований у скельному виступі схилу, обмеженому з двох сторін ерозійними улоговинами. Він має вигляд склепінчастого

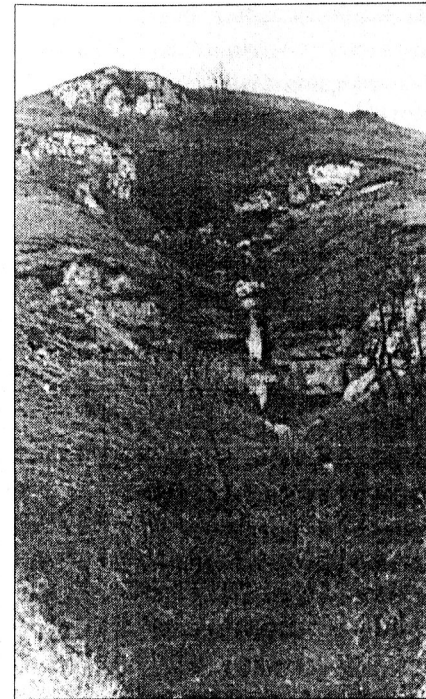


Рисунок 1. Баламутівська печера. Вхід.

отвору висотою до 4 м та шириною до 6 м (рис.1). Висота входу над рівнем р.Дністер 70-75 м. Печера починається об'ємним гротом довжиною 16 м и шириною до 14 м. Його сумарна довжина, з невеликими відгалуженнями, складає 40,5 м, площа 163 м², об'єм 978 м³. Середня висота гроту 6-7 м при ширині 8-12 м [1]. Печера закладена у тріщинуватих крупнокристалічних гіпсах верхнього баденію (міоцен), у підшві товщі. Нижня частина вхідного гроту врізана у середньобаденські вапнисті пісковики з прошарками пісків, які підстелюють сульфатну товщу.

У кінці гроту, за крупноглибовим завалом, починається галерея шириною 1,5 - 2,0 м та висотою 1,0 - 1,5 м (іноді до 2,0 м). Дном галереї майже постійно протікає струмок, який у залі вхідного гроту губиться серед нагромадження великих

брил, що впали зі стін та стелі. Через 85 м від гrotу галерея разом із струмком розгалужується на два витoki. Правий витік через 30 метрів, де підземний потік утворює невеличкий водоспад висотою 1,2 м, закінчується непрохідною горизонтальною щілиною. Лівим витокom можна пройти за струмком ще з 40 м, до першої кальцитової греблі. Три таких греблі висотою від 0,5 м до 0,8 м запруджують струмок і утворюють три озерця загальною довжиною близько 16 м. Поверхня озерець, при їхній глибині 0,4-0,6 м, заледве на 20-30 см відстає від стелі. Наприкінці останньої запруды знаходиться невелика камера діаметром до 3 м, за якою витoki підземного струмка губляться у кам'яному завалі.

У 1951 р., під час розвідок Дністровської археологічної експедиції Інституту суспільних наук Львівської філії АН УРСР, О.Черниш відкрив у Баламутівській печері (у вхідному гrotі) давні зображення [9, 10]. Додаткове обстеження печери проведено 1968 р. тією ж експедицією [11]. Малюнки, які розташовувалися на стінах печери та частково на стелі, виконані на гіпсі чорною фарбою - сажею, змішаною з жиром, і покриті тонкою кіркою вторинного гіпсу. Також відзначено ділянки із зображеннями у вигляді різних прокреслених ліній, вирізаних на поверхні гіпсу. Загалом у печері знайдено понад 60 малюнків, розташованих переважно групами. Їхні розміри не перевищували 25 см. Це були малюнки антропоморфні, зооморфні та лінійно-геометричні. Зустрічалися зображення мисливських сцен, тварин, людських постатей з луком тощо. В центрі розташована постать шамана. За припущенням О.Черниша, в печері відбувалися ритуальні магічні церемонії місцевих племен, у яких головною галуззю господарства було мисливство [11].

За стилем виконання О.Черниш відніс малюнки до умовно реалістичних, які відображають початок процесу стилізації, коли живі реальні фігури людей і тварин почали передавати різними схематичними лініями. Він датував малюнки з Баламутівської печери добою мезоліту за аналогіями з пам'ятками Кам'яної могили, Східної Іспанії та інших [9].

У наступні роки більшість малюнків зникли внаслідок обвалювання ділянок стін та стелі. При обстеженні гrotа О.Чернишом у 1985 р. віднайдено лише окремі фрагменти.

Деякі автори [8] піддавали сумніву датування малюнків Баламутівської печери, в тому числі і через, нібито, нетривкість гіпсових порід. Проте нещодавно отримані дані (повідомлення В.Андрійчука) про результати визначень віку вторинних карбонатних утворень у гіпсових печерах Поділля уран-торієвим методом свідчать, що вік деяких гіпсових печер Подністров'я реально перевищує 100 тис. років. (Йдеться про їхнє функціонування у коридорно-гrotовій стадії розвитку, тобто коли вони теоретично стали доступні для проникнення людини). Інтенсивний характер руйнування печери у наш час може бути пов'язаний з активізацією антропогенного впливу на оточуючий ландшафт.

Під час чергового обстеження вхідного гrotу Баламутівської печери влітку

1995 р. ми звернули увагу на фрагменти суглинистого заповнювача, які збереглися у тупикових відгалуженнях гrotу. У верхній частині суглинистого шару знайдено перевідкладені кістні рештки дрібних ссавців. В одному місці гrotу виявлено тонкий прошарок попелу у суглинку з включенням дрібних кістних решток. Це показує, що Баламутівська печера не є ще остаточно дослідженою і потребує ретельнішого спелеоархеологічного вивчення.

За декілька кілометрів від Баламутівської печери біля с.Зелена Липа Хотинського району знаходиться інший об'єкт, відомий серед місцевого населення як Турецька криниця. Порожнина є штучним колодязем у гіпсах, який у нижній частині виходить у невелику природну карстову порожнину. У плані колодязь прямокутний, шириною близько 2 м. На стінах добре збереглися сліди від інструменту. Він розташований на схилі ерозійного мису, у верхній частині дністровської стінки. При обстеженні автором об'єкта у 1980 р. на його дні не було виявлено жодних знахідок.

Б.Тимошук з'ясував його культове призначення як жертвенного колодязя, пов'язаного із розташованим поряд давньоруським язичницьким храмом XI-XII ст. "У західній стороні останця у твердій скелі вибитий культовий колодязь глибиною 14,5 м. Для його спорудження потрібно було дуже багато зусиль, але практичного значення він мати не міг, бо не доходив до води. Окрім того вода навколо пагорба є у надлишку" [4].

Приблизно у той же час, коли ще існував язичницький храм у Зеленій Липі, на берегах Дністра та його притоків виникла низка християнських печерних монастирів та каплиць. В їхньому ряду і монастир св.Миколая (літнього) поблизу хутора Галиця Сокирянського району Чернівецької області! Нині тут можна спостерігати лише численні ніші, гrotи та невеликі печерки, які зяють у вапняковій скелі. Хоча більшість з них штучно оброблені, насправді ж початково це були природні порожнини карстового походження. Поряд із штучними нішами та гrotами збереглось декілька невеликих печер та карстових каналів у природному вигляді.

Монастирський комплекс розташовується в урочищі "Монастир" на північно-східній околиці хутора Галиця, у верхній частині мису, утвореного південним крутим схилом меандру р. Дністер та ущелиною його правої притоки, приблизно на відстані 80-100 м над рівнем Дністровського водосховища. Тут, у стіні висотою 6-10 м, відслонюються оолітові та черепашникові вапняки середнього сармату неогену.

Вапняки інтенсивно закарстовані, хоча рельєф стіни загалом визначають більш крупні ерозійні форми - руслові водоприбіїні та еворзійні вимойни, ускладнені сколами і обвалью-гравітаційними нішами в місцях послабленого контакту оолітових та черепашникових проверстків. У стіні збереглось у недоторканому вигляді декілька первинних природних порожнин у вигляді гrotів з максимальною довжиною до 12 м (видима), до 4 м завширшки і висотою до 2-2,8 м. Гrotи з'єднуються корозійними каналами різного діаметру. Загальна довжина видимих природних

¹¹ Він називається ще й Непоротівський, бо найближчим до нього значним населеним пунктом було с.Непоротове, більша частина якого зараз потрапила в зону затоплення Дністровського водосховища.

порожнин перевищує 80 м. Загалом, карст має реліктовий характер. Порожнини утворились внаслідок промивання відкладів водними масами Дністра та його притоки під час формування уступу VI-V терас [3].

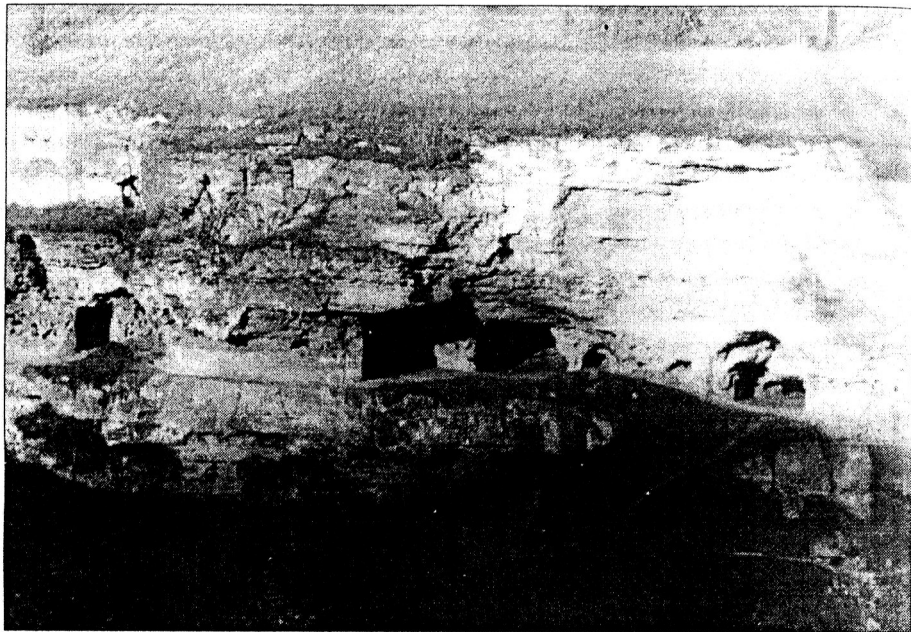


Рисунок 2. Залишки Галицького печерного монастиря.

На ділянці приміщення № 4 стіни та стеля гротів складені травертинами (вапняками) ймовірно голоценового віку. Їхня потужність (2-2,5 м) дає підставу припустити існування тут у минулому потужного карстового джерела, яке розвантажувало карстові води з обширної системи порожнин. Деякі гроти повторно промиті у травертинах, які заповнювали початкові порожнини. Вапняки сильно кавернозні, з проверстками піску дрібного жовтого, іноді гумусованого; в окремих нішах - "паркет" - такирна сіра глина. За деякими свідченнями місцевих жителів, раніше в районі монастиря була значна природна печера, вхід до якої було загорнуто трактором, "щоб діти не залазили". Місця колишнього входу ніхто, на жаль, не пам'ятає.

Монастирський комплекс складається з 9 штучних порожнин різних розмірів та призначення (див. рис 3). Площі найменших, напевно, колишніх дзвінниць та комор становлять 2 x 2 м і до 2 м заввишки; господарські приміщення та келії досягають 3 x 3,5 м і до 3,5 м заввишки. Частина горизонтально-похилих каналів закопчена. Найбільше приміщення має ширину 4 м, довжину до 8 м і висоту до 3,5 м. Воно слугувало підземним храмом, про що свідчать рештки штукатурки на стінах

та залишки крупних дерев'яних балок, а також спеціальної бокової ніші для зберігання атрибутів культу. Портал храму виконаний кам'яною кладкою, нині напівзруйнованою; саме приміщення підняте на 3 м вище келій, до нього ведуть кам'яні сходи.

Далі схилом, у лісі, на відстані близько 50 м від приміщення 10, знаходиться ще одна окрема, вирубана у скелі з природного гроту, печера з вікном та з приямком у підлозі.

Однією з вірогідних дат започаткування монастиря є середина XII ст., коли в уроч. Галиця з'явилося давньоруське поселення [5, 6]. Воно простягалось вздовж берега Дністра понад 1 км. На його території виявлено залишки наземних будівель з глинобитними печами. В його західній частині збереглися два дугоподібні земляні вали. Перший з них, що обмежує майдан діаметром 50 м, споруджений, очевидно, в ранньозалізному віці. На майдані, обмеженому цим валом, розташованому на мису² над монастирським комплексом, знайдено матеріали трипільської, чорноліської та давньоруської (XII-XIII ст.) культур. Не виключено, що використання підземних порожнин у цій місцевості розпочалося ще у час існування цих культур. Б.Тимошук припускає: "можливо, вал використовувався для оборони скельного монастиря, що тут розміщувався у XII-XIII ст. Однак під час розкопок не одержано будь-яких достовірних даних про характер цих укріплень" [5].

У 30-х роках XX ст. монастир було поновлено. Але вже у 1940 р., з відомих причин, монастир був закритий, а монахи, як стверджують місцеві жителі, розстріляні. Проте зовнішні споруди, включно з куполом та хрестом монастирської церкви, простояли до початку 50-х років, після чого остаточно зникли під натиском стихії (внаслідок зсуву) та забудовників (рештки розібрали на будматеріал). Очевидно, що сліди давнього функціонування монастиря, якщо вони ще зберігались до початку століття, були знищені при його реконструкції. Не виключено, що певні археологічні матеріали все ще можуть бути знайдені в околицях цього об'єкту, зокрема на монастирському кладовищі. Проте є відомості, що монастир знову планують відновлювати, чого не можна допустити без його попереднього всебічного археологічного обстеження.

Про місце колишнього розташування монастиря у Василеві свідчить назва урочища "Монастир". Про "печерний" характер монастиря у літописному Василеві нам відомо лише за свідченнями місцевих жителів. Б. Тимошук пише, що "основні монастирські будівлі були вирубані в скелі. В свій час старожили розповідали мені, що вони в молодості грались в напівзруйнованих монастирських приміщеннях. Тепер ці приміщення завалені землею і камінням. Під час обстеження території монастиря знайдені уламки глиняного посуду, котрі свідчать, що він функціонував у XII-XVII ст." [7].

Розкопки, проведені В. Антоновичем у 1891-1892 рр. в урочищі "Монастирсько" на місці руїн Бакотського монастиря (нині - Хмельницька обл.), відкрили залишки

² На "шоубі" - за місцевою народною географічною термінологією.

ГАЛИЦЬКИЙ ПЕЧЕРНИЙ МОНАСТИР



Рисунок 3

кількох келій у скелях, а також залишки скельної монастирської церкви. Було виявлено давньоруські написи XI-XIII ст. Слід гадати, що й у Василеві існував печерний монастирський комплекс, аналогічний до Бакотського чи Галицького, і ретельне дослідження цього об'єкту дозволить поповнити вітчизняну культурно-історичну спадщину ще однією видатною пам'яткою підземної архітектури.



Рисунок 4. Печерна каплиця у с.Хрещатик

Традиція влаштування святилищ у печерах, у дещо здрібненому вигляді, існує і сьогодні. На південній околиці с. Бабин Заставнівського району відома невеличка каплиця, витесана у гіпсових брилах [1]. Інша печера-каплиця розташована поблизу діючого монастиря у с.Хрещатик Заставнівського району. Печера закладена у підніжжі травертинової тераси, яка була відкладена водами нижньобаденського водонесного горизонту, ймовірно у плейстоцені-голоцені. Вона являє собою неглибоку нішу карстового походження (рис.4). У минулому печера могла мати більші розміри, але частина її була зруйнована через відламування від скелі та зповзання вниз по схилу великої брили породи. За легендою, саме в цій печері жили перші монахи, які пізніше, коли знайшлись відповідні благодійники, побудували над печерою церкву Іоана Богослова і заснували монастир. Незважаючи на те, що на горі над цим місцем здавна існує монастир, а нещодавно збудовано ще й нову церкву, печера продовжує залишатися об'єктом культу і слугує чимось на зразок каплички (рис.4). До слова, під час однієї з експедицій у Баламутівську печеру (1983 р.) авторів довелось стати свідком справляння тут релігійного обряду місцевою громадою однієї з протестантських церков.

Джерела та література: 1. Коржик В. Підземні порожнини Буковини - свідки історико-географічного процесу/Скелі й печери в історії та культурі стародавнього населення України: Збірник тез пов. та доп. наук. конф., Львів, 2-3 лютого 1995 р. - Львів, 1995.- С.582.

2. Коржик В.П., Минькевич И.И. Спасти Баламутовскую пещеру // Пещеры. Методика изучения.- Пермь, 1986.- С. 98-99. 3. Коржик В.П., Минькевич И.И. Галицкий пещерный монастырь // Пещеры. Проблемы изучения.- Пермь, 1990.- С. 130-131. 4. Русанова И.П., Тимошук Б.А. Языческие святилища древних славян.- М., 1993. 5. Тимошук Б.А. Древнерусские поселения Северной Буковины // КСИА.- 1955.- № 57.- С. 109-114. 6. Тимошук Б.О. Давньоруська Буковина (X - перша половина XIV ст.). - К., 1982. 7. Тимошук Б.О. Василів - місто Галицької Русі. - Чернівці, 1993. 8. Формозов А.А. Очерки по первобытному искусству: Наскальные изображения и каменные изваяния эпохи камня и бронзы на территории СССР / МИА.- № 156. - М., 1969. 9. Черныш А.П. Пещера с древними рисунками // Бюлл. КИЧП.- № 18. - М., 1953. - С. 99-103. 10. Черниш О.П. Нова пам'ятка первісного мистецтва // МАПВ.- К., 1959.- Т. 2. 11. Черниш О.П. Стародавнє населення Подністров'я за доби мезоліту. - К., 1975.

Ігор ЧЕХОВСЬКИЙ

ТОПОНІМІЧНА ЛЕГЕНДА ПРО АННИНУ ГОРУ НА БУКОВИНІ: МІФОЛОГІЧНІ МОТИВИ І СЛІДИ ЯЗИЧНИЦЬКИХ КУЛЬТІВ

Топоніми, а також топонімічні народні легенди як складові культурно-історичної традиції зберігають немало слідів минулих епох, у т. ч. відголоски язичницьких вірувань і культів наших далеких предків. Так звані міфологічні топоніми - географічні імена, пов'язані з певними міфологічними образами і мотивами, а також відповідні народноетимологічні легенди є нерідко чи не єдиним джерелом, яке дозволяє виявити місця язичницьких святилищ [див.: 15, с. 9; 17, с. 137, 209], реконструювати не збережені писемними джерелами імена поганських божеств, міфологічні сюжети, й ширше - поповнити наші знання про світогляд людини древності.

Актуальним у цьому контексті видається виявлення міфологічного пласту та слідів язичницьких культів у топонімічному матеріалі, пов'язаному з традиційними місцями поклоніння, паломництва, в народному культі яких переплелися нова християнська атрибутика з пережитками поганства. Таким об'єктом можна вважати узвишся на околиці містечка Вашківців Вижницького району Чернівецької області, віддавна відоме серед місцевого населення під ім'ям *Анниної гори* [див. 1, спр. 1]. У народі це місце наділяють чудодійними зцілюючими властивостями, що притягує сюди прочан не лише з довколишніх сіл, але й із далеких країв.

Ще на пам'яті старожилів попри Аннину гору проходив *гостинець* - головна дорога, яка вела у підгірські села: Замостя, Карапчів і далі до Берегомету над Серетом. Тепер це лише польова дорога, але на її непересічне значення в минулому вказує місцева мікротопонімія. Так, приблизно за кілометр від гори дорога пролягає через *Татарський* (рідше *Турецький*) *міст*: він поновлений у радянський час на місці давнішого, котрий, за переказами, "побудували турки" [2]. До речі, означений гостинець вів свого часу, зокрема, й до літописного *Городка на Черемоші*, який сучасні археологи пов'язують із городищем в урочищі *Городок* біля Карапчева Вижницького району [6, с. 11; 4, с. 37]. А в урочищі біля Анниної гори виявлено поселення археологічних культур західноподільської скіфської та карпатських