

МІНІСТЕРСТВО ОСВІТИ І НАУКИ УКРАЇНИ

Чернівецький національний університет

імені Юрія Федьковича

Географічний факультет

Кафедра географії України та регіоналістики

**ГЕОГРАФІЧНІ ОСОБЛИВОСТІ РОЗВИТКУ ЗАПОВІДНОЇ МЕРЕЖІ
м. ЧЕРНІВЦІ**

Кваліфікаційна робота

Рівень вищої освіти – другий (магістерський)

Виконав:

студент 2 курсу 600 групи
спеціальності 106 «Географія»

ОПП «Географія»

Мандрюк Ілля Дмитрович

Керівник:

д.геогр.н., професор Костащук Іван Іванович

До захисту допущено:

Протокол засідання кафедри № 20

від «11» листопада 2023 р.

Зав. кафедри  д.геогр.н., професор Костащук І.І.

ЧЕРНІВЦІ – 2023

Ілля Мандрюк
здобувач другого (магістерського) рівня вищої освіти галузі знань
10 – природничі науки, спеціальності 106 – географія, ОПП «Географія»
кафедри географії України та регіоналістики
Чернівецького національного університету імені Юрія Федьковича

ГЕОГРАФІЧНІ ОСОБЛИВОСТІ РОЗВИТКУ ЗАПОВІДНОЇ МЕРЕЖІ МІСТА ЧЕРНІВЦІ

Кваліфікаційна робота присвячена результатам досліджень комплексного аналізу дендрофлори заповідної мережі м. Чернівці.

У роботі наведені дані про історію створення парків, насадження, їх стан, цінність біологічну оцінку та декоративність. Проведено аналіз вікової структури походження екзотів, виявлені рідкісні та реліктові види.

Зроблено висновок про значне видове різноманіття чисельної місцевої та інтродукованої дендрофлори, у тому числі високо декоративних, екзотичних, реліктових дерев і кущів. Встановлені високі показники естетичної та рекреаційної цінності досліджуваного насадження.

Ключові слова: заповідна мережа, дендрофлора, парк, сквер, рекреаційна зона.

Ilya Mandryuk
Applicant for the second (master's) level of higher education in the field of
knowledge
10 – Natural Sciences, specialty 106 – Geography, OPP "Geography" of the
Department of Geography of Ukraine and Regional Studies
Yuriy Fedkovych Chernivtsi National University

GEOGRAPHICAL FEATURES OF THE DEVELOPMENT OF THE PROTECTED NETWORK OF THE CITY OF CHERNIVTSI

The qualification work is devoted to the results of research of the complex analysis of the dendroflora of the protected network of Chernivtsi.

The paper provides data on the history of parks, plantations, their condition, value, biological assessment and decorativeness. An analysis of the age structure of the origin of exotics was carried out, rare and relict species were identified.

It is concluded that there is a significant species diversity of numerous local and introduced dendroflora, including highly decorative, exotic, relict trees and shrubs. High indicators of aesthetic and recreational value of the studied plantation have been established.

Keywords: protected network, dendroflora, park, square, recreational area.

Кваліфікаційна робота містить результати власних досліджень. Використання ідей, результатів і текстів наукових досліджень інших авторів мають посилання на відповідне джерело.



Мандрюк І.Д.

ЗМІСТ

ВСТУП.....	3
РОЗДІЛ 1. ТЕОРЕТИЧНІ АСПЕКТИ ДОСЛІДЖЕННЯ ЗАПОВІДНОЇ МЕРЕЖІ МІСТА ЧЕРНІВЦІ	6
1.1 Функції, види та значення дендрологічних насаджень в місті Чернівці.....	6
1.2 Історичні аспекти створення Чернівецьких міських парків	7
1.3 Місце, роль і значення парків і скверів у структурі рекреаційних просторів	10
1.4 Методика наукових досліджень з територіального планування парків і скверів.....	18
РОЗДІЛ 2. ЗАГАЛЬНА ХАРАКТЕРИСТИКА ПАРКІВ МІСТА ЧЕРНІВЦІ....	21
2.1 Найбільші парки м. Чернівці та їх характеристика	21
2.2 Парки мережі ПЗФ «Буковина».....	30
РОЗДІЛ 3. ПРОБЛЕМИ ТА ПЕРСПЕКТИВИ ДЕНДРОЛОГІЧНИХ НАСАДЖЕНЬ В МІСТІ ЧЕРНІВЦІ	33
3.1. Класифікація та ранжування паркових насаджень	34
3.2. Лісотипологічна характеристика насаджень.....	38
РОЗДІЛ 4. АНАЛІЗ ДЕНДРОФЛОРИ ПАРКІВ МІСТА ЧЕРНІВЦІ ТА ПЕРСПЕКТИВИ ЇХ РЕКОНСТРУКЦІЇ	43
4.1. Видовий склад дендрофлори парків Чернівців	44
4.2. Дослідження ландшафту та парків «Жовтневий» та «Чернівецький парк культури і відпочинку (ЦПКіВ) ім. Т.Г.Шевченка».....	49
ВИСНОВКИ.....	55
СПИСОК ЛІТЕРАТУРИ.....	57
ДОДАТКИ.....	60

ВСТУП

Науково-технічна революція викликала зміни в ритмі та спрямованості процесів, що відбуваються в живій природі, оскільки глобальні масштаби антропогенного забруднення біосфери порушують усталені взаємозв'язки, а природні комплекси втрачають здатність до саморегуляції.

Найбільш напружена екологічна ситуація в містах і селищах. Важливе значення має раціональне містобудування із залученням зелених насаджень для оптимізації та поліпшення навколишнього середовища. З розвитком індустріалізації та типізацією масової забудови ще більше зростає художньо-естетична, санітарно-гігієнічна та екологічна роль зелених насаджень. Парки є основною складовою системи міських зелених насаджень.

Особливого колориту, краси та привабливості надають парки, які є місцем культурного відпочинку. Завдяки паркам у містах покращується архітектурний та художній вигляд, погіршується мікроклімат, зменшується забруднення повітря, зменшується шум, дерева також впливають на вологість повітря, швидкість вітру та тепловий режим. Трохи більше половини (58,06%) ПЗФ України займають території та об'єкти загальнодержавного значення. Парки є важливою складовою міської екосистеми Чернівців. Більшість із них входять до складу природно-заповідного фонду загальнодержавного та місцевого значення. Фізико-географічні умови міста Чернівці та культурне використання окремих груп аборигенних та інтродукованих рослин сприяють формуванню його парків і скверів. Більшість чернівецьких парків залишаються недостатньо вивченими за віковою та кількісною структурою, композиційним формуванням, не до кінця розроблені принципи побудови композицій з використанням покритонасінних і голонасінних рослин.

Метою наших досліджень було вивчення історії створення, формування сучасного стану дендрофлори цього парку, її видового різноманіття, визначення її цінності та уточнення географічної та декоративної характеристики дендрофлори.

Для цього необхідно було вирішити такі завдання:

- проаналізувати природні та історичні умови міських парків Чернівців (історія створення парків)
- встановити таксономічний склад дендроценозів парків Чернівців, проаналізувати лісогосподарські та таксономічні показники насаджень;
- дослідити сучасний стан дендрологічних колекцій, елементів архітектури, загальний стан парку (санітарна експертиза) за природними матеріалами та архівними матеріалами;
- провести комплексний (еколого-ландшафтний) аналіз видового різноманіття деревних рослин парків Чернівців (біологічні та екологічні характеристики, естетичні та рекреаційні оцінки);
- розробити проект заходів щодо підвищення продуктивності дендроценозів парку; підібрати асортимент декоративних деревних рослин для відновлення та реконструкції паркових насаджень.

Об'єктом дослідження виступає заповідна мережа міста Чернівці, а предметом – історія її формування та особливості сучасного становища.

Методологічною основою виступали праці багатьох вчених в цій галузі, зокрема Буджака В.В., Кілінської К.Й., Москалик Г.Г., Данілової О.М., Чорнея І.І. та інших. Основними методами, які були використані в процесі наукового дослідження були: аналітичний, літературний, картографічний, описовий та інші.

Теоретичні наслідки цього дослідження полягають у поглибленні розуміння того, як географічні характеристики впливають на територіальне планування міських парків і скверів. Результати дослідження сприятимуть розширенню теоретичних знань про особливості планування парків і скверів та сприятимуть продовженню наукових досліджень у галузі географії та містобудування.

Практичне значення дослідження полягає в тому, що воно може стати основою для розробки стратегії подальшого розвитку парків та скверів міста

Чернівці. Результати дослідження можуть допомогти органам місцевого самоврядування приймати рішення щодо вдосконалення територіального планування міських парків і скверів, підвищення якості та доступності парків і скверів для населення. Крім того, дослідження є корисним для широкої громадськості, яка цікавиться питаннями планування та містобудування.

Робота складається із вступу, чотирьох розділів, висновків, списку використаних джерел та додатків.

РОЗДІЛ 1

ТЕОРЕТИЧНІ АСПЕКТИ ДОСЛІДЖЕННЯ ЗАПОВІДНОЇ МЕРЕЖІ МІСТА ЧЕРНІВЦІ

1.1 Функції, види та значення дендрологічних насаджень в місті Чернівці

Дендрологічні насадження мають важливе значення в природокористуванні і мають ряд функцій, видів та значень.

Функції дендрологічних насаджень включають:

1. Озеленення та естетична функція: Дендрологічні насадження прикрашають ландшафт, надають привабливості міським та сільським територіям, створюючи комфортні умови для проживання людей.

2. Функція збереження ґрунтів: Рослини допомагають у збереженні ґрунту від ерозії, водоспоживання та його родючості.

3. Функція очищення повітря: Дерев та інші рослини вбирають шкідливі речовини з повітря та виділяють кисень, поліпшуючи якість повітря в урбанізованих районах.

4. Функція підвищення біорізноманіття: Дендрологічні насадження є житлом для безлічі тварин та комах, сприяючи збереженню та підвищенню рівня біорізноманіття.

Види дендрологічних насаджень включають алеї, парки, ботанічні сади, ліси, сади та окремі насадження уздовж доріг та вулиць.

Значення дендрологічних насаджень для суспільства полягає у поліпшенні якості навколишнього середовища та сприянні фізичному та психічному здоров'ю людей. Рослини забезпечують природний бар'єр від шкідливих впливів зовнішнього середовища, що робить їх невід'ємною частиною екосистеми та життєдіяльності людей.

При визначенні типу рослин ми використовували відповідні ідентифікатори 16, 29, 30. Таксономічний склад флори вивчали як в польових

умовах, так і на гербарному матеріалі. Систематичний аналіз флори проводили згідно з методичними рекомендаціями [65].

Біологічну оцінку фітоценозів парку проводили за методикою . Вивчаючи насадження парку з фітоценотичної точки зору, необхідно під час обстеження виділяти однорідні території на рівні деревно-чагарникової товщі. За основну одиницю класифікації фітоценозів парку ми взяли окультурений фітоценоз, площа якого дорівнює площі групи дерев.

Обстеження морфологічних характеристик деревних рослин парку проводилось візуально протягом року. Для розробки шкали морфологічні характеристики деталізують і групують. Кожен з елементів аналізу отримав оцінку, яка була включена в декоративну оцінку. Оцінка кожної морфологічної характеристики події в генеалогічному порядку. Найбільш виражені риси, які привертають увагу, створюють певні образи та асоціації, оцінювалися в 3 бали. Менш виражені ознаки, що вимагають підвищеної уваги при їх виявленні - 2 бали. Всі інші незрозумілі загальні ознаки -1 бал.

Визначити вартість садово-паркових насаджень. Для цього було обрано 12 критеріїв, кожен з яких має п'ятибальну шкалу оцінювання. Сума балів усіх показників дає змогу об'єктивно охарактеризувати вартість насаджень. Для визначення вартості садово-паркових насаджень використовувалася шкала вартісних критеріїв. Для цього було обрано 12 критеріїв, кожен з яких має п'ятибальну шкалу. Сума балів усіх показників дає змогу об'єктивно охарактеризувати вартість насаджень [17].

1.2 Історичні аспекти створення Чернівецьких міських парків

Садово-паркове мистецтво на Буковині має глибоке історичне коріння: починаючи з природних садів, виноградників і монастирських садів з XI століття і до свого розвитку. у громадських, міських і приватних парках 18-19 ст. (Терлецький та ін., 1985; Вилюк, Блягарська, 2003). Початок паркобудівництва на Буковині відноситься до 1775 року, коли австрійське

дворянство почало будівництво в європейському стилі, що призвело до створення регулярних садів і парків у XVIII столітті, зміни ландшафту та розташування, а також розміщення парків. поруч з житловими будинками. В історичний період відбулося значне розширення асортименту інтродукованих видів, що визначається важливістю господарської частини приватних володінь. Висадка екзотичних порід дерев, імпортованих з німецьких та австрійських розсадників (Термена І та ін., 1992, 1998; Кілінська К. та ін., 2013). У розвитку буковинських парків яскраво виражені європейські тенденції пейзажного стилю садово-паркового будівництва, які розпочалися з побудови романтичних композицій на початку XIX ст., а потім переросли у створення композицій реалістичного кінця. з 19 ст. і спеціалізовані дендрологічні, ботанічні та громадські парки на початку 20 століття. Формування паркової мережі сучасної Буковини відбувалося протягом кількох історичних етапів: австрійського (I-III), румунського (IV) , радянського (IV - V) та українського (VI). На першому (I) етапі формування мережі, у першій половині XIX ст., було створено 5 парків (Романківецький, 1813 р.; Сокирянський, 1820 р.; Парк на Габсбурзькій горі, 1830 р.; Чорнівський, 1840 р.; Садгірський, с. 1840-1850). Усі мали ландшафтний характер з регулярними елементами озеленення. Площа їх була порівняно невеликою (2-10 га), а функціональна зона – зональною. Другий етап (з середини XI ст.) характеризується ще 5 парками (Оршовецький, 1850 р.; Хотинський, 1860 р.; Вікнянський, 1860 р.; Народний сад або парк в місті Чернівці культури та відпочинку (ЧПКіВ), 1860-70 рр. та Чернівецький дендропарк, 1878). Слід зазначити, що серед давніх родинних парків цих двох періодів можна виділити Чернівецький парк культури і відпочинку та парк імені Юрія Федьковича (парк Санкт-Петербурга). гори і Габсбург) були створені як громадські парки, тобто міські парки. Ці парки включали віденські традиції паркобудівництва (до наших днів збереглися деякі малі архітектурні форми, скульптурні композиції, фонтани).

Їх комбінована структура є чудовим прикладом для наслідування щодо оптимізації простору, конфігурації маршрутів і центрів, розміщення паркових споруд і зон відпочинку. Більшість заповідних парків належить до третього етапу розвитку парків (31 парк або 59,6%), створених у другій половині XIX ст.: Рідківецькі, Ставчанські, Брусницькі та ін. Інтенсивний розвиток паркового будівництва пов'язаний з історичними подіями в Австрії. Ворогуючі феодали на еміграції, які зупинялися в родових маєтках Буковини, зацікавилися будівництвом парків, що стало чи не основним їх заняттям. У більшості парків цієї епохи поєднуються елементи регулярного стилю (прямі алеї з лип, кленів або грабів, стрижені різновисокі бордюри з місцевими та інтродукційними видами рослин тощо) і ландшафту. Ці особливості можна побачити в парках, побудованих з використанням місцевих особливостей рельєфу, таких як пагорби, яри, струмки, а також місцеві види рослин. На початку XX століття було засновано Сторожинецький дендропарк (1912 р.), із завершенням якого завершився австрійський етап формування паркової мережі Буковини. Пізніше муніципалітети почали розбудовувати парки (четвертий період паркобудування – до 1950-х років). Вони озеленювали вулиці та відновлювали насадження міських парків. Але через нестачу коштів і обладнання ця робота просувалась дуже повільно. Нових парків не створено. З 1940 р. через відсутність належного догляду (на Буковині відбувався поступовий занепад більшості парків) масовий розвиток самосіву місцевих видів спотворювало первинне архітектурне планування парків. Однак значна кількість інтродукованих видів виявилися стійкими до екстремальних змін клімату та конкурентоспроможними з місцевими видами, що самозасіваються. Позитивні зміни у стані парків Буковини спостерігаються лише з 60-х років XX століття (V період паркобудівництва). Цей період можна назвати конструктивним, оскільки він ознаменувався активною відновлювальною роботою зі створенням дендраріїв та акліматизаційних садів для випробування нових видів і форм впровадження в садівництво, хоча водночас відбувалося

знищення площ. Поряд з реконструкцією старих парків і скверів (наприклад, Сторожинецького та Чернівецького парків, які отримали статус дендропарків), створено нові дендропарки (Гайдейка, Нижньостановецький, Заставнівський), а також кілька парків (Романківецький, Чорнівський), Брусницький, Садгірський та ін.) отримали статус парків-пам'яток садово-паркового мистецтва. На сучасному VI етапі (після 1990 р.) набули розвитку дослідження паркових зон і рослинних колекцій з метою визначення їх наукового та практичного значення для подальшого використання. Створено також нові дендропарки (Киселівський і Млинки).

1.3 Місце, роль і значення парків і скверів у структурі рекреаційних просторів

Парки та сквери є невід'ємною частиною сучасного міста та беруть активну участь у розвитку міського простору та ландшафту. У загальному вигляді парки можна охарактеризувати як великі відкриті території, розташовані на окремих ділянках, призначені для тривалого відпочинку і служать певній меті. В. П. Кучерявий у підручнику «Озеленення населених місць» [15] формулює визначення парків як природного простору з природною або спеціально висадженою рослинністю, з дорогами, алеями, водоймами, призначеними для прогулянок, відпочинку та ігор. Автор поділяє парки на регулярні та ландшафтні. Регулярний парк — це зелений масив у вигляді геометрично спланованих насаджень дерев і чагарників, галявин, оглядових майданчиків, а також водойм і каналів. Він був забудований палацом, павільйонами та альтанками. Ландшафтні парки — це зелені зони з вільною просторовою організацією, де переважають природні ландшафти. Автором запропоновано наступну класифікацію парків за розміром (у гектарах):

Дрібний - 6-20

Середній – 20-100

Великі – 100-500

Дуже великий - 500 і більше

Загальноприйнятим є поділ парків на напівфункціональні парки, до яких відносяться парки культури і відпочинку, і спеціалізовані парки. Останні в основному призначені для одного виду дозвілля і розрізняються за своїм просторовим значенням (район, місто).

Основним завданням парку культури та відпочинку є організація культурного дозвілля населення та проведення фізкультурно-оздоровчої роботи серед усіх верств населення. Бажаний ефект досягається шляхом організації культурних, спортивних та інших заходів, які користуються попитом у населення. Для забезпечення високого рекреаційного потенціалу на території парків культури та відпочинку можна розмістити такі об'єкти: літній театр, танцювальний майданчик, павільйон для настільних ігор, місто атракціонів, спортивні майданчики для різних видів спорту, дитячі майданчики, кафе, кіоски.

Парки, які забезпечують відпочинок на певних територіях, підлягають відповідному зонуванню, описаному вище. Важливо, щоб радіус доступності регіональних парків не перевищував 2 км. Слід зазначити, що вказаний радіус є динамічним показником. На це безпосередньо впливає розмір самого парку та площа території.

Спеціалізовані парки призначені переважно для одного виду відпочинку. Є спортивний, виставковий, етнографічний та меморіальний парки.

Спортивний парк пропонує населенню можливості для активного дозвілля (фізкультура, легка атлетика, спортивні ігри тощо). Вони складаються з набору зелених насаджень, у які інтегровані спортивні споруди. З урахуванням місткості будівель визначаються розміри території парку. Можливість розміщення об'єктів масового спорту має бути забезпечена шляхом включення в планування парку великої кількості паркувальних місць та інтеграції їх у мережу громадського транспорту міста. Радіус

обслуговування - 1,5-2,0 км, транспортна доступність - 20-30 хв.

Парки розваг і розваг призначені для активного відпочинку всіх вікових груп. Атракціони парку організовані в групи відповідно до типів, які сприяють покращити орієнтацію відвідувачів при виборі діяльності та зробити їхні рухи більш плавними .

Дитячі парки, відповідно, створені для того, щоб діти та їхні батьки могли відпочивати на природній основі. Часто дитячі парки об'єднуються в парки загального призначення у вигляді локальних зон або в складі позашкільних навчальних закладів.

Меморіальні парки – це території, створені для вшанування подій, людей тощо. вражаючий. Тренуватися дозволяється як на історично визначених територіях, так і на довільно обраних ділянках. При проектуванні меморіальних парків важливо прокласти маршрут, щоб максимально відобразити тематику створення об'єкта. Наприклад, для досягнення вищеприписаної мети рекомендується використовувати ландшафт обраної території. . Створення меморіальних парків є складним композиційним завданням і потребує комплексного підходу з використанням географічних особливостей, історичних умов та матеріально-технічного забезпечення.

Етнографічні парки. Створені об'єкти покликані відобразити етнографічні особливості архітектури, мистецтва та інших культурних аспектів міста та його регіону. Окрім забезпечення довговічності цінних етнографічних об'єктів, парк має забезпечувати популяризацію культурної самобутності та традицій . При плануванні парку важливо дотримуватися відповідності експозиції супутнім природним умовам.

На основі вищевикладеного була систематизована та складена таблиця (рис. 1.1.1):



Рисунок 1.1. Класифікація парків

Існують також такі типи парків, як гідропарки (парк, що включає водно-розважальний комплекс), лісопарки (лісовий масив із парковою схемою, призначений для масового відпочинку населення), лугопарки (відкритий луговий простір із насадженнями та масивами). води). [15]

В українському законодавстві статтею 28 Закону України «Про благоустрій населених пунктів» (2807-15) парки визначаються як: «самостійний архітектурно-організаційний комплекс площею понад 2 гектари, який виконує санітарну і гігієнічні функції і призначений для короткочасного відпочинку населення. За характером і призначенням їх поділяють на парки культури і відпочинку, районні парки, спортивні, дитячі, дендрологічні, історичні, національні, меморіальні, етнографічні -музеї, історичні, виставкові, зоологічні, аерофітолікування та ін. [2] Закон України «Про охорону зелених насаджень у містах та інших населених пунктах», який визначає правові основи утримання, охорони та відновлення зелених насаджень зелених насаджень з метою забезпечення права громадян на проживання в сприятливого навколишнього середовища та захисту зелених насаджень у містах, у першому розділі «Загальні положення» першої статті «Визначення

термінів» міський парк описується як *«архітектурно-організаційний комплекс, незалежний від площі понад 2 га, яка виконує санітарно-гігієнічні функції та призначена для короткочасного відпочинку населення. Міські парки залежно від характеру та призначення поділяють на культурно-оздоровчі, районні, спортивні, дитячі, дендрологічні, зоологічні, історичні, національні, меморіальні та інші. »*

Закон також визначає, що парки можуть мати різну спрямованість і включати різні елементи ландшафту, зокрема водойми, фонтани, альтанки, доріжки, спортивні майданчики, дитячі майданчики, туалети тощо.

Крім того, закон «Про охорону зелених насаджень» встановлює вимоги до організації та утримання парків, зокрема щодо планування та проектування парків, організації управління та охорони зелених насаджень, а також передбачає відповідальність за порушення вимоги захисту. і паркові операції. Загалом українське законодавство чітко визначає парки як невід'ємну частину зеленої інфраструктури міст і селищ, яка є важливою для забезпечення якісного відпочинку, оздоровлення та підвищення якості життя громадян. [3] Сквери - це озеленені та впорядковані території, об'єднані в виробничу або житлову забудову. Сквер, на відміну від парку, займає не більше 2 га площі. Типове розташування на перехресті вулиць, площ або житлових масивів. Планування громадських площ традиційно передбачає наявність ігрових зон, клумб, доріжок і газонів. Сквери відіграють роль «оази» в міській забудові. Призначені для короткочасного відпочинку, місця відпочинку з дітьми. [1] Згаданий раніше Кучерявий В. П. визначає сквер як зелену зону на площі чи вулиці, яка виконує архітектурно-декоративну роль і використовується для короткочасного відпочинку. У своїй роботі він стверджує, що за допомогою скверів на території міста можна більш рівномірно розмістити зелені насадження та досягти декоративного та санітарно-гігієнічного ефекту.

Місця поділяються на такі групи: для відпочинку і спокійних прогулянок, меморіальні, історико-архітектурні, музичні, розважальні,

виставкові (рослини, мистецтво), декоративні (без рекреаційної складової), демаркаційні.

Виділяють також відсіки на площах, які є архітектурно-декоративними композиціями, що відповідають естетичним вимогам і виконують багато утилітарних функцій: місця відпочинку, транзитного руху пішоходів.

Різноманітність облаштування скверів зумовлена вирішенням усіх завдань функціональної, транспортної та архітектурної композиції. Планування площі безпосередньо залежить від рельєфу та інших обставин обраної території. Правильна інтеграція площ у міську забудову створює гармонійний міський ландшафт і є естетичною складовою вулиці.

Парки-пам'ятники невеликі за розмірами і забезпечують рекреаційну або транзитну зону поблизу меморіалів і пам'ятників.

Декоративні сквери мають функцію впорядкування території біля фонтану, пам'ятного знаку та автостоянки.

Місце перед громадськими будівлями. Вони часто зустрічаються перед адміністративними будівлями, міськими бібліотеками, лікарнями, поліклініками тощо. Вони використовуються для формування місця очікування, а іноді і для дозвілля (в залежності від інших факторів).

Якщо планування парків узгоджується з архітектурою житлових районів і адміністративно-господарських будівель, то використовується регулярний стиль озеленення території. Якщо площа значною мірою ізольована від забудови, використовується вільне планування. Організація парків повинна відповідати функціональному використанню ділянки, оптимальній організації пішохідного руху та місць відпочинку. В результаті планування необхідно отримати цілісне просторове рішення. [15]

У законі України, ст.28 Закону України «Про благоустрою Людей пунктів» (2807-15), парки описуються: «... добре облаштована та озеленена площа області від 0,02 га до 2,0 га, що є елементом архітектурно-художнього дизайну Людей місця, призначені на короткий термін Відпочинок людей» [2]

Закон України « Про _ захисту Зелений плантації в міст І інші Люди пунктів » визначає сквер як озеленену та озеленену територію площею від 0,05 до 2 га, призначену для короткочасного відпочинку населення, яка є елементом архітектурно-художнього оформлення населення міст. [3]

Радянські архітектори і ландшафтні дизайнери розглядали парки з точки зору їх ролі в підвищенні якості життя людей і формуванні нового суспільного ладу.

Вони характеризують парк як важливий елемент міського середовища, який має виконувати різноманітні функції, зокрема забезпечувати відпочинок, оздоровлення людей, культурно-освітню діяльність. Вони вважають, що важливою частиною парку є архітектурні та природні елементи, які можуть створити гарну атмосферу відпочинку та оздоровлення.

Наприклад, радянські архітектори М. М. Гінзбург і Р. В. Милославський у книзі «Містобудування. Теорія і практика» (1973) [4] характеризували парки як «виконуючі дозвіллеву і розважальну функції, створюють екологічне середовище, засіб, важливий для забезпечення здорового способу життя». . . Наголошують, що парки мають бути різноманітними та відповідати потребам різних груп людей.

Поняття «парк» європейські та радянські архітектори трактували по-різному. Європейські архітектори розглядають створення парків як створення відкритих просторів, де природа зустрічається з людьми . Вони прагнуть зберегти природу та забезпечити її присутність у місті, створюючи максимально зелені парки, де кожен елемент має свою функцію та призначення. Такі парки створені з повагою до природи , за європейськими стандартами та з продуманим дизайном.

У свою чергу, радянські архітектори більше уваги приділяли призначенню парку та його соціальному значенню. Парки намагаються створювати як місця відпочинку, розваг і культурного виховання людей. Парки шукають не лише зелені насадження, а й спортивні майданчики, дитячі

майданчики, будинки культури та інші соціальні об'єкти для забезпечення зручності та доступності для населення.

Таким чином, європейські архітектори в парковому проектуванні дотримувалися парадигми інтеграції природи в міський ландшафт; водночас радянські фахівці підходили до створення паркових зон з функціональної точки зору.

Радянські архітектори описували парки як місця для відпочинку людей. Парки розглядалися як спосіб зробити міста більш зеленими, народжені індустріалізацією та зростанням населення. Вони розроблені цілісно _ Зелений нашивки з декором рослини , клумби та скульптури творів _ Водночас площа реалізує ін _ функції : організований простір дозвілля , відкрита спортивний майданчик , місце для культурно-масових заходів розміри _ У радянській традиції площі вважалися елементом містобудування і мали раціональну функцію в загальній системі містобудування. Сквер має виконувати кілька функцій, наприклад, спортивні та культурні заходи, але його дизайн та озеленення, як правило, не спрямовані на створення естетичного та культурного середовища.

У європейській та американській традиціях під площею розуміють відкриту громадську площу, яка відіграє важливу роль у формуванні суспільного життя та створенні приємного та комфортного середовища для дозвілля. У цих традиціях площі виконують важливі естетичні та культурні функції, тому їх дизайн та озеленення часто враховують естетичні та культурні аспекти. Навпаки, в радянській традиції озеленення скверів і парків вважалося засобом забезпечення раціонального використання території.

Слід зазначити, що у випадку Чернівців можна взяти до уваги і такі площі, як Центральна площа, Соборна площа, Театральна площа та площа Філармонії, оскільки їхнє призначення, зовнішній вигляд та розміри цілком підпадають під визначення «місця».

1.4 Методика наукових досліджень з територіального планування парків і скверів.

У даній роботі ми використали декілька наукових методів дослідження: теоретичні та практичні. Методи будуть описані в порядку використання.

Аналіз літературних джерел є важливим етапом будь-якого дослідження. Цей процес передбачає ретельне дослідження та оцінку різних джерел, щоб побачити, наскільки вони корисні для нашого дослідження та що вони можуть розповісти нам про нашу тему. Перш за все, важливо переконатися, що джерела, які ми використовуємо, є надійними. Ми можемо перевірити авторів і редакторів, які стоять за джерелами, щоб переконатися, що вони мають досвід і авторитет у нашій галузі. Перевіряємо, чи актуальне джерело, які переваги та недоліки в порівнянні з іншими джерелами. Далі ми можемо провести детальний аналіз джерел, виділяючи ключові ідеї та аргументи, що стосуються нашої теми. Ми можемо визначити, чи релевантні джерела нашому дослідженню та чи допомагають вони нам сформулювати власні ідеї. Проаналізувавши джерела, ми склали список посилань, використаних для надання авторитетних і перевірених даних для нашого дослідження.

Аналіз інтернет-джерел - включає перевірку їх достовірності та авторитетності, а також детальний аналіз ключових ідей та аргументів, що стосуються нашої теми. Також важливо оцінити технічні характеристики джерел (наприклад, тип джерела та автора), щоб переконатися в їх надійності. Ретроспективний картографічний аналіз є корисним інструментом для оцінки минулого територій. Цей аналіз може допомогти визначити зміни в рельєфі з часом, наприклад зміни в топографії, природних ресурсах, кліматі та інших факторах.

У дослідженні якості парків і скверів ми використовували методику, запропоновану датським архітектором Яном Гале в книзі «Місто для людей». Він включає 12 принципів, дотримання яких гарантує якість громадського простору. Ці аспекти поділяються на 3 блоки: безпека, комфорт і задоволення.

Безпека блоків об'єднує 3 принципи, ми перерахуємо та визначимо їх більш детально. Автомобілі - безпека відвідувача від автомобілів, якщо є ризик виїхати на дорогу, що швидко рухається. Це також стосується безпеки перетину людей і транспортних засобів. Почуття безпеки – захист від неприємних почуттів. Наприклад, опади, тепло, шум тощо. Захищеність від злочинів - здатність почуватися в безпеці і не боятися чужих образ. На цей принцип безпосередньо впливає кількість відвідувачів у просторі, кількість освітлення та відкритість ландшафту.

Блок комфорту дає можливість зручно розташуватися на території, зручно стояти, мати можливість на щось спертися, на щось подивитися; потім можливість спостереження, цікаві пейзажі, можливість спостереження за діяльністю інших. Уміння ходити передбачає відсутність перешкод на пішохідній доріжці, доступність для всіх. Для комфорту спілкування необхідний низький рівень шуму та організація простору розмови. Уміння грати і займатися спортом вимагає наявності відповідного обладнання з тренажерів. на дитячих майданчиках.

Блок задоволення. Погода - наявність укриттів, де можна погрітися на сонечку, або сховатися, перечекати опади тощо. Дизайн передбачає ретельну увагу до простору, гарний дизайн, увагу до деталей, красиві краєвиди тощо. Масштаб – відчуття комфорту по відношенню до навколишніх будівель.

Оцінювання буде проходити згідно з таблицею. [17]

Аналіз внутрішнього та зовнішнього середовища з метою розуміння того, як організація може використовувати свої сильні сторони та можливості для подолання своїх слабких сторін і загроз. SWOT – це аббревіатура англійських слів Strengths, Weaknesses, Opportunities, Threats, що в перекладі означає сильні сторони, слабкі сторони, можливості та загрози.

На певну послідовність у проведенні робіт з реставрації садово-паркових споруд звертає увагу Ф. Денисов (1986). Перш за все, необхідно уважно оглянути предмет. Робота починається зі збору будь-яких вихідних

даних. Джерелами цих даних можуть бути архівні документи, різноманітна література, описи індивідуальних поїздок та екскурсій, художня література, матеріали проектів і, насамперед, опитування, які проводяться в наступному порядку:

- обстеження загальної структури парку (визначення меж рослинності та відкритих просторів, що існували раніше, визначення загальної композиції парку, розташування будівель і малих архітектурних форм тощо);

- дослідження складових ландшафту парку (встановлення історичних форм рельєфу та стежково-стежкової мережі, фіксація та обстеження історичної рослинності, картографія, гідротехнічне обстеження водойм, визначення розмірів малих форм);

- аналіз виявлених паркових форм (взаємозв'язок елементів парку, аналіз їх структури, встановлення видової структури, оптичних ефектів, історія розвитку парку, його зовнішні зв'язки тощо);

- оформлення необхідної документації (складання паспорта всього парку, таксація та паспортизація окремих форм рослинності, водних та інженерних споруд, виконання архітектурного креслення та рекомендацій щодо використання парку). РБ Д 81 Керівництво по консервації, реставрації та реконструкції об'єктів садово-паркового фонду Р. Б. Дудин. – Львівське видавництво «Компанія» – 192 с.

РОЗДІЛ 2

ЗАГАЛЬНА ХАРАКТЕРИСТИКА ПАРКІВ МІСТА ЧЕРНІВЦІ

2.1 Найбільші парки м. Чернівці та їх характеристика

Парк-пам'ятка саду та парку мистецтв місцевого значення "Центральний парк культури і відпочинку ім. Т.Г. Шевченка".

Площа парку: 16,9 гектарів. Розташування: місто Чернівці, вулиця Садова, 1. Підпорядкування: адміністрація Центрального парку культури і відпочинку імені Т. Г. Шевченка. Парк був утворений на підставі рішень виконавчого комітету Чернівецької обласної ради депутатів трудящих: від 24 лютого 1964 року No 80/5 (пам'ятка природи місцевого значення «Парк культури та відпочинку ім. Калініна», площа 15,0 га); від 30 травня 1979 року No 198 (парк-пам'ятка садово-паркового мистецтва місцевого значення «Чернівецький парк культури та відпочинку ім. Калініна», площа 15,0 га); та рішення 22 сесії Чернівецької обласної ради V скликання від 24 вересня 2008 року No 230-22/08 (вказано площу 16,9 га) [25].

Це був один із перших парків у Чернівцях, закладений у 1830 році за зразком віденських парків завдяки зусиллям регіонального інженера Адольфа Маріна та міського архітектора Андреаса Мікуліча. За парком зарезервовано частину лісу, вилученого з масиву загального користування. Головною особливістю парку було запропоновано зберегти природні ліси. Лісову ділянку розчистили, зайві дерева зрізали, місцями створили відкриті газони. Територія була поділена на симетричні алеї, оточеними деревами місцевих порід: липами, кленами, грабами, дубами. Відтоді більшість рослин випала з плантацій. Але й зараз на провулках і в у паркових кварталах можна побачити окремі дуби та ясени діаметром понад метр, які залишилися від старовинного буковинського лісу. Завдяки інженеру Адольфу Маріну тут було висаджено і дерев [25] у парку висаджено імператорський дуб. За традиціями європейського паркового мистецтва тут споруджено будиночки для

відпочиваючих. У центрі парку була класична лазня (курсалон) і використовувалася вода з сусіднього струмка. Поруч був ставок з фонтаном, ставок з лебедями, вкритий лататтям. Чернівчани назвали парк «Народний сад» (планування від німецького «Volksgarten»). У міжвоєнний період парк мав іншу офіційну назву – «Gradina publica». У радянські часи він отримав статус парку культури і відпочинку імені Калініна, а після розпаду СРСР отримав ім'я Т. Г. Шевченка. У 70-х роках ХІ ст. Народний сад зазнав значної реконструкції, виконаної у традиційному для того часу пейзажному стилі. Було створено нову систему шляхів і введено велику кількість інтродукованих декоративних рослин.[25]

Парк прикрашають скульптурні композиції, серед яких пам'ятник першому ректору Чернівецького університету, депутату австрійського парламенту та крайового сейму, почесному громадянину Чернівців Костянтину Томащуку (бюст у бронзі роботи віденського скульптора Антона Бренека, встановлений на вул. 17 жовтня 1897 року, знищений у 1944 році за наказом радянського керівництва). Зараз у парку налічується близько 3000 рослин, у тому числі понад 100 інтродукованих видів.[25]



Рис. 2.1. Скульптури у Парку культури і відпочинку імені Т.Г. Шевченка

Парк є пам'яткою садово-паркового мистецтва місцевого значення

Парк "Жовтневий"

Займає площу 63,5 га. Розташований в м. Чернівці, вул. Пилипа Орлика – вул. Південно -Кільцева.

Підпорядковується міському комунальному підприємству «Парк Жовтневий». Створення: рішення № 72 виконавчого комітету Чернівецької обласної ради народних депутатів від 17.03.1992 р. (утворено на площі 75,0 га); Рішення XXIII сесії Чернівецької обласної ради № 8-14 / 01 14 від 02.02.2001 (зменшена площа 5,5002 га); Рішення 22 сесії Чернівецької обласної ради V скликання від 24.09.2008 № 230-22/08 (площа 63,5 га).[25]

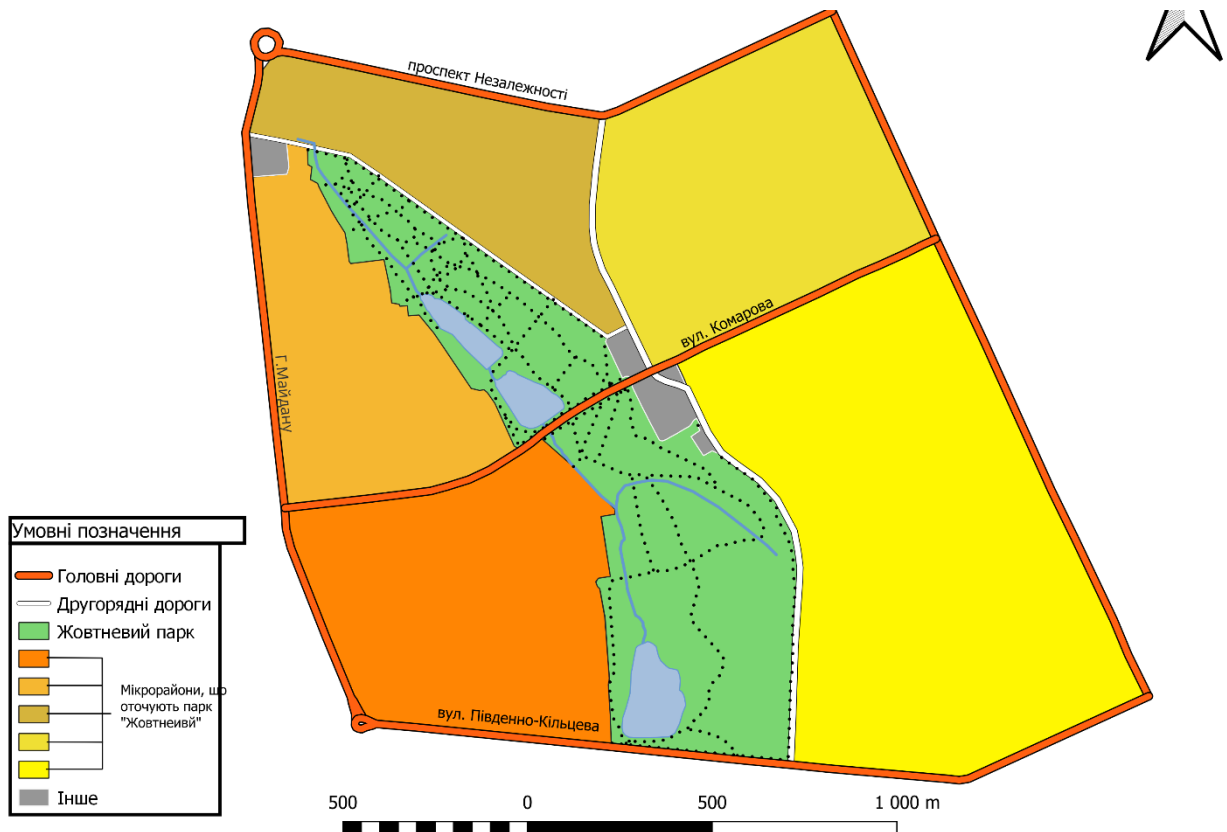


Рис 2.1 Схема парку «реформації»



Рис. 2.2. Картохема гідрографії парку «Реформації»

Парк розташований у південній частині Чернівців. Виник у 50-60-х роках 20 століття (відкриття відбулося у 1968 році) під час забудови сучасного мікрорайону по проспекту Незалежності на місці фруктового саду, поля та яру з каскадом ставків, які обслуговують меліоративну функцію. Збереглася тополева алея, яка, швидше за все, в минулому була частиною сільської стежки. При створенні парку були залишені фрагменти лісової рослинності, сформовані доріжки з урахуванням особливостей рельєфу, влаштовано стежки та одиночні насадження інтродукованих рослин . [25]

Парк є пам'яткою садово-паркового мистецтва місцевого значення «Парк імені Ф. Шиллера»

Займає площу 10,0 га. Розташований у м. Чернівці, вул. Київська. Підпорядкування : Департамент житлово-комунального господарства, м. Київ, вул. Чернівецька; ФОП Герман Ю. Утворений Чернівецькою обласною радою за Рішення виконавчого комітету 24 лютого 1964 р. № 80/5 (Пам'ятка природи місцевого значення Парк Шиллера); Пізніше за рішенням Чернівецької обласної Ради народних депутатів 30.05.1979 р. № 198

(Створений як парк-пам'ятка садово-паркового мистецтва місцевого значення «Парк студентів Шиллера»).

Один із найстаріших парків Чернівців був створений у 1890 році на крутому схилі правого берега річки Ключка внаслідок освоєння лісового масиву на західній околиці міста. Парковий ландшафт тут сформовано шляхом ландшафтних рубок та нових насаджень з урахуванням ландшафтної та таксаційної оцінки території. Інтенсивність формування вирубок залежала від складу та просторових якостей лісової рослинності та композиційних особливостей створеного паркового простору. Дендрофлора парку нараховує понад 30 видів і форм, але переважають місцеві види.[25]

Парк є пам'яткою садово-паркового мистецтва місцевого значення «Парк ім. Ю. Федьковича»

Парк розташований у місті Чернівці за адресою вулиця Главка Йосифа, 20. Площа парку становить 10 гектарів. Цей парк перебуває під управлінням Управління житлово-комунального господарства міста Чернівці та Управління культури Чернівецької міської ради. Щодо утворення цього парку, це стало можливим завдяки рішенням виконавчого комітету Чернівецької обласної ради депутатів трудящих: від 24 лютого 1964 року № 80/5 (парк Шевченка, пам'ятка природи місцевого значення); від 30 травня 1979 року № 198 (парк «Парк Шевченка», пам'ятка садово-паркового мистецтва місцевого значення). Щодо утворення цього парку, це стало можливим завдяки рішенням виконавчого комітету Чернівецької обласної ради депутатів трудящих: від 24 лютого 1964 року № 80/5 (парк Шевченка, пам'ятка природи місцевого значення); від 30 травня 1979 року № 198 (парк «Парк Шевченка», пам'ятка садово-паркового мистецтва місцевого значення).

Парк був створений у 1888 році на схилах Домнікберга (Domnikberg або Habsburgs hohe) на краю лісу. Зараз тут знаходиться парк імені Федьковича, який за радянських часів називався «Парк Шевченка», а за часів Румунії — «Парк княгині Олени». Про парк ім гори і Габсбурги згадуються в

книзі «Моє раннє життя» Вернона Кресса. Цікаво, що колись був наглядач парку. Наглядач «високий вусатий поляк в зелена форма і такого ж кольору кепка". Слідкував за чистотою доріжок і газонів. У спекотну пору року в парку завжди було людно, відпочивали дорослі і діти. До речі, собак із парку виганяли наглядач, а люди відпочивали на шезлонгах.



Рис. 2.2 парк імені Ю.Федьковича, м. Чернівці

Загалом архітектурне планування парку збереглося до наших днів. Парк побудовано в пейзажному стилі, за винятком центральної частини, яка розташована на вершині пагорба і перебудована в регулярному стилі. Для цього вершину пагорба очищали від дерев і вирівнювали у вигляді еліпсоподібної площадки . Прокладено симетричні алеї та геометричні газони, висаджено ввідні дерева та кущі. За задумом архітектора , центральна частина парку мала стати великим оглядовим майданчиком із широким панорамним видом. З вершини пагорба в кількох напрямках ми розходилися серпантинами по схилах, вдало поєднуючи елементи фу- естафети . У деяких місцях парку, де схили різко зменшилися, створено додаткові оглядові майданчики.

Оскільки парк заснований на місці лісу та озеленений у пейзажному стилі, він містить порівняно мало інтродукованих деревних та чагарникових порід, щоб зберегти цілісність місцевого ландшафту.

Парк-пам'ятка садово-паркового мистецтва місцевого значення " «Парк-сквер» "

Розташований у місті Чернівці за адресою вулиця Кирила Стеценка, 3. Площа становить 0,5 га. Був створений за рішенням виконавчого комітету Чернівецької обласної ради народних депутатів від 30 травня 1979 року № 198. Підпорядковується Чернівецькому обласному диспансеру медицини та фізичної культури. Був створений на подвір'ї колишньої приватної садиби

Парк-пам'ятка садово-паркового мистецтва місцевого значення «Парк-сквер».

Розташований у місті Чернівці за адресою вулиця Мирона Кордуби, 20. Площа становить 0.5 гектарів. Цей парк перебуває під Управлінням житлово-комунального господарства м. Чернівці. У рішенні виконавчого комітету Чернівецької обласної ради народних депутатів від 30 травня 1979 року № 174 були зроблені зміни і доповнення до рішення виконавчого комітету Чернівецької обласної Ради депутатів трудящих від 24 лютого 1964 року № 80/5.№ 174. Зазначена площа була включена до складу пам'ятки природи місцевого значення за рішенням виконавчого комітету Чернівецької обласної ради народних депутатів від 30 травня 1979 року № 198 («Парковий сквер» — пам'ятка садово-паркового мистецтва місцевого значення). Парк створено на місці міста, біля костелу Непорочного Серця Ісуса (заснований у 1894 р.), який належить товариству єзуїтів. На момент побудови костелу навколо нього була велика територія, яка почала активно забудовуватися у пізньоавстрійський та ранньорумунський період (поч. 20-х рр. ХХ ст.). Дуже ймовірно, що на цей період припало створення парку. Насадження тут складаються переважно з місцевих порід дерев. Інтродуковані рослини ростуть окремо.

Парк-пам'ятка садово-паркового мистецтва «Садгірський» місцевого значення.

Площа: 2,0 га. Розташування: м. Чернівці, вул. Дениса Вітковського 2.
Підпорядкування : Навчальний центр Головного управління Національної поліції в Чернівецькій області. Навчання:

Рішення виконавчого комітету Чернівецької обласної ради депутатів від 30 травня 1979 року № 198. Парк розташований у північній частині міста Чернівці на відомій закритій території.

Парк-пам'ятка садово-паркового мистецтва «Садгірський» місцевого значення.

Парк розташований за адресою вулиця Івана Підкови, 11 у місті Чернівці. Площа даного парку становить 7,3 гектара. Цей парк перебуває підпорядкуванням Обласного дитячого протитуберкульозного санаторію «Садгора». Утворення парку стало можливим завдяки рішенням виконавчого комітету Чернівецької обласної ради депутатів трудящих: від 30 травня 1979 року № 198 (парк-пам'ятка садово-паркового мистецтва місцевого значення «Садгірський», площа 10,0 га); Рішення 20 сесії Чернівецької обласної ради 4 скликання № 66-20/05 від 28.04.2005 (зменшено площу на 2,7 га). Парк озеленений і розташований на пологому схилі, який спускається до невеликого ставка. Висаджені групами в лівій частині парку дуби (*Quercus* sp.) створюють декоративну панораму. Його центральна частина виконана в регулярному стилі. Створення парку пов'язане з ім'ям садівника і пасічника Федіна Деомідія Юровича з Київщини, полоненого на Буковині під час Першої світової війни. Усе життя провів у Садгорі. Саме завдяки його зусиллям екзотичні рослини парку «пережили» дві світові війни і збереглися донині. Існує приблизно 50 видів інтродукованих дерев і кущів.[25]

Ландшафтний заказник місцевого значення «Гарячий Урбан»

Площа: 108,0 га. Розташування: м. Чернівці, вул. Січових стрільців. _
Підпорядкування: управлінню житлово-комунального господарства м.

Чернівці (88,0 га); Чоловічий монастир «Гореча» (20,0 га) Різдва Пресвятої Богородиці. Створений за рішенням виконавчого комітету Чернівецької обласної Ради від 24 лютого 1964 року № 80/5 (пам'ятка природи місцевого значення «Парк «Теплий ліс»); За рішенням комітету Чернівецької обласної Ради від 30 травня 1979 року № 198 (лісопарк набуває місцевого значення під назвою «Гарячий Урбан»); Заповідник утворює лісопаркову смугу вздовж крутого правого берега, роздроблену ерозією та зсувно-зсувну з боку р. Прут, яка терасами спускається до русла річки. Заповідний масив є однією з рідкісних ділянок правого берега річки Прут, де збереглися залишки умовних корінних лісових насаджень [25].

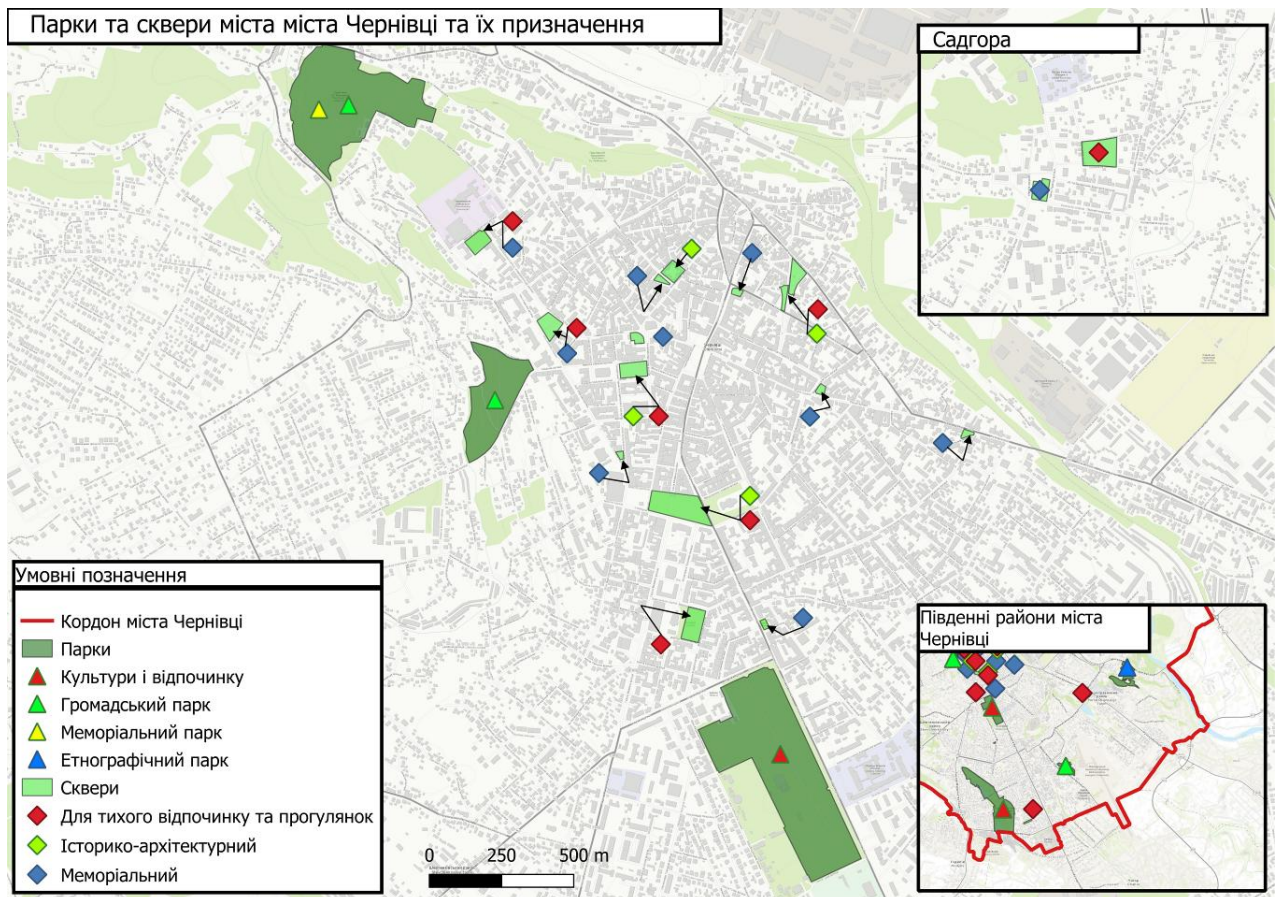


Рис. 2.3. Парки та сквери мчта Чернівці

2.2 Парки мережі ПЗФ «Буковина».

На території Чернівців знаходиться 9 пам'яток, дендрологічний парк і ботанічний сад національного значення. Чернівецький парк культури і відпочинку ім. Т. Г. Шевченка (16,9 га) засновано в 1860-1870-х рр. Тут 115 видів і форм дерев і кущів. Ф. Шиллер. Він включає 70 видів дерев і кущів. (10,0 га) заснований у 1890 р. Останні два парки створено на основі місцевих лісів. Мають вигляд пейзажного стилю. Парковий ландшафт сформовано в результаті реконструктивних рубок і нових насаджень з урахуванням ландшафтної оцінки території. Інтенсивність формування зрубів залежала від складу гірських порід і просторових властивостей лісів, з яких створювалися відповідні композиції парку.

Парковий сквер на площі Соборній (0,75 га) закладений у 1885 р. Ростуть рідкісні дерева та кущі. Парк Сен-Корду (0,5 га) заснований у 1890 р. Включає 25 видів і форм дерев і чагарників. Садгірський парк по вулиці Тольятті, 2 (2,0 га) був закладений на березі в XI-X століттях. До складу входить 13 видів екзотів. Садгірський парк на вулиці Підкови, 11 (7,3 га) був закладений у 1840–1850 роках. Тут росте 50 видів дерев і чагарників. Серед них 21 екзотичний. Парковий сквер на вулиці Стеценка, 3 (0,5 га) закладений у другій половині XI-X ст. Тут росте 25 цінних порід дерев і кущів. Парк «Жовтневий» на вулиці Гайдара (63,5 га) має штучні водойми. Тут росте 18 екзотичних видів. Чернівецький дендропарк (4,8 га) заснований у 1876 році. Колекція дендропарку налічує близько 100 видів місцевих та екзотичних дерев і кущів. Це науково-дослідна база і національний університет. Чернівецький ботанічний сад (3,5 га) заснований у 1877 році. У ньому налічується 1300 видів і форм рослин, у тому числі 170 лікарських і 650 оранжерейних. Чернівецький національний університет також є базою для проведення наукових досліджень та студентської практики. Містобудівна структура саду характеризується озелененням з елементами регулярного стилю: площа перед школою поділена на кілька газонів і має низькі стрижені бордюри. Колекція

дендропарку згрупована за родовими комплексами (близько 1200 таксонів), окремі експонати – географічні (колекції рослин Східної Азії, та Південної Європи та Північної Америки). Рослини. Листкові види представлені 755 таксонами. Досліджено 437 видів хвойних. Особливий інтерес представляють інтродуковані види, що збереглися з моменту заснування саду, що становить майже 10% від загальної кількості колекцій. Так, більшість парків, що входять до мережі ПЗФ «Буковина», територіально розташовані в передкарпатській зоні, 27 парків-пам'яток, 3 дендропарки (Нижньостановецький, Сторожинецький, Чернівецький), ботанічний сад ЧННУ ім. На Придністровському Межиріччі парків значно менше – 10 парків-пам'яток садово-паркового мистецтва, 3 дендропарки (Гайдейка, Заставнівський, Ставчанський). Найменшою кількістю парків у Буковинських Карпатах є 3 туристичні парки, розташовані на кордоні з Прикарпаттям (Вижницький, Берегомецький, Красноільський). Окрім старовинних поміщицьких парків, особливу цінність становлять парки та сквери Чернівців, занесені до реєстру. Архітектори, будуючи їх на початку XI-X століть, використовували для формування ландшафтних композицій цінні породи дерев і кущів. Ці парки та сквери, на відміну від садиб, були загальнодоступними. Зараз парки є найменшими за площею, а Чернівці – найбільшими, порівняно з іншими парками розваг області. Незважаючи на це, вони вписуються в загальну містобудівну структуру і створюють імідж Чернівців як особливого прогресивного міста. Сьогодні чернівецькі парки входять до числа відомих парків минулого століття, де вони занесені поряд з відповідними парками Києва, Львова, Ніжина, Сімферополя, Полтави та Одеси. Крім того, варто відзначити 3 паркінги, розташовані по вул. Кордуба, Стеценка та Соборній площі (Чернівці) . Його розмір коливається від 50 до 75 м² (0,5-0,75 га). У парку на вулиці Стеценка на порівняно невеликій площі росте 25 видів цінних дерев і кущів. Ще 2 площі утворилися на площі Австрії (нині кафедральний собор) і площі Фердинанда (була на території «Червоноармійського» ринку та

костелу Серця Ісуса). Ці парки мають не лише естетичне та наукове значення, а й історичне. Старовинні парки Буковини завжди мали свою індивідуальність. Сьогодні це трохи втрачено. Відновлення первинної індивідуальності місцевих парків необхідно здійснювати шляхом відновлення первісних схем паркової структури відповідно до задумів їх засновників, зокрема шляхом відтворення рослинних композицій та їх видового складу. Систематичний аналіз результатів інвентаризації старовинних парків, скверів та інших зелених насаджень Буковини показує (Термена та ін., 1992, 1998, 2002), що в них досі зустрічається 213 видів і форм деревних рослин, які належать до 37 родин і 90 види. Більшість рослин було імпортовано з Північної Америки, Японії та Китаю. На особливу увагу заслуговують унікальні види, наявні лише в окремих старих парках і які можуть стати джерелом збагачення численних дендрологічних колекцій у ботанічних садах і дендраріях. Серед інтродуценти схід північно-американський сільський видів (65 видів і форми). Серед них 42 види і форми широко використовуються в зеленому будівництві» [21].

РОЗДІЛ 3

ПРОБЛЕМИ ТА ПЕРСПЕКТИВИ ДЕНДРОЛОГІЧНИХ НАСАДЖЕНЬ В МІСТІ ЧЕРНІВЦІ

Вивчення дендрофлори Чернівців у 2022 р. Метою досліджень було вивчення сучасного стану дендрофлори цього парку, її видового різноманіття, екологічних особливостей дендрофлори.

Дослідження проводилося шляхом обстеження придорожніх шляхів. Під час досліджень проаналізовано вікову та кількісну структуру насаджень дендрофлори. При цьому визначалися такі показники: назва виду та форми рослин, елементи декору.

Конкретні назви рослин та їх відмінні форми подано за публікаціями:

«Дерева і кущі УРСР: у 6 т.», «Дерева і кущі УРСР: Т. I-IV» «Дендрофлора України. Дикорослі та культурні дерева і кущі. Голонасінні: Підручник», «Дендрофлора України. і культурні дерева і кущі Покритонасінні: Посібник» [16, 29, 30, 56].

Здійснено перелік та вивчення сучасного стану дендрофлори парку деревних рослин, що належать до родів та 35 родин (додаток 1). Серед них 30 видів і форм відділу Голонасінні, що значно підвищують естетичну цінність парку, та 111 видів Голонасінних (таблиця).

Перше місце посідають родини соснових (Pinaceae Lindl) (6,4%), кипарисових (Cupressaceae F. Neger.) (13,5%) та букових (Fagaceae A. Br.) (6,4%).

За кількістю екземплярів у парках домінують *Th* и *ja occidentalis* L., *Juniperus communis* L., *Carpinus betulus* L., *Acer platanoides* L., *Acer pseudoplatanus* L., *Tilia cordata* Mill., *Quercus robur* L., *Robinia pseudoacacia* L.

Серед екзотичних представників парку своєю декоративністю виділяються *Magnolia Kobus* DC, *Magnolia Soulangeana* Soul., *Styrax obassia* Siebold and Zucc, *Pterostyrax hispida* Sieb . i Zucc, *Fagus silvatica* L. f. *Pendula*, *Platanus acerifolia* Willd. Від декоративні пензлик культивують *Deutzia*

vilmorinae Lemoine, Deutzia scabra Thunb. Plena, Weigela floribunda (Sieb. et Zuce.), Spiraea Vanhouttei Zabel., Hydrangea bretschnideri Dipp, Hydrangea macrophylla DC. Гортензия", Hortensia arborescens L." Sterilis", Syringa vulgaris L., Philadelphus coronarius L., Physocarpus opulifolius Maxim. (Spiraea opulifolia L.), Rhodotyus scandens Mak. (R. kerrioides Sieb. et . Zucc.)

3.1. Класифікація та ранжування паркових насаджень

Перші спроби класифікації садово-паркових ландшафтів відносяться до XVIII ст. Тогочасні садово-паркові будівничі у своїх теоретичних працях поділяли садово-паркові ландшафти залежно від враження, яке вони створювали на ландшафти, на героїчні, величні, ідеалістичні, сентиментальні тощо. Подібна класифікація ландшафтів була запозичена з Китаю, де збереглася до наших днів. Залежно від настрою, який створює той чи інший пейзаж, китайські майстри садово-паркового мистецтва виділяють три основні типи пейзажів: радісні, лякаючі, зачаровані або романтичні [17].

Серед сучасних праць варто відзначити праці багатьох учених (Л.І. Рубцова , І.Ю. Фоміних, В.І. Білоуса, В.П. Кучерявого, І.Д. Родічкіна, С.І. Кузнєцова, Ю.А. Клименка, Г.А. Миронової [11, 36] та ін.). Зокрема, С.І.Кузнєцов, Ю.А. Клименко, Г. А. Миронов розглядають сади, парки та гірські ландшафти. Вони виділяють п'ять способів вираження природних гірських ландшафтів у садово-парковому мистецтві (символічний, аналогічний, фрагментарний, декоративний, оригінальний), кожен із яких визначає відповідні прийоми створення гірського пейзажу. ІДЕНТИФІКАТОР. Родічкін наводить систему класифікації лісопаркових ландшафтів. Зазначає , що лісопаркові ландшафти належать до категорії культурних; це взаємопов'язане в архітектурно -художньому сенсі поєднання рослинності, абіотичних факторів, елементів ландшафту, інженерних і обслуговуючих споруд, виділяючи при цьому три категорії ландшафтів. В. І. Білоус підкреслює, що садово-паркові ландшафти є різновидом географічного

ландшафту і виділяє такі основні групи ландшафтів: паркові, лісові, лучні, гірські або альпійські та садові. Л.І.Рубцов, виходячи з передумов, вироблених практикою забудови великих садів і парків, зводить різноманіття садово-паркових ландшафтів до таких основних груп, або рядів: ряд типів 9 ландшафтних орієнтацій (ряд лісових ландшафтів, серія паркових пейзажів, серія лучних пейзажів і серія гірських або альпійських пейзажів), серія видів архітектурного спрямування (серія архітектурних ландшафтів і серія садово-паркова). З точки зору антропогенного ландшафтознавства садово-паркові ландшафти розглядаються в працях Г.І.Денисика. За типом вони поділяються на структуру міського підкласу селитебних ландшафтів і на клас рекреаційних ландшафтів. В.П.Кучерявий виділяє садово-парковий ландшафтний тип у структурі сільського класу і зазначає, що ландшафти та ландшафтно-технологічні комплекси навколо санаторіїв, пансіонатів, будинків і баз відпочинку, туристичних баз, великі міські та приміські парки з атракціонами, лісопарки – це ландшафти. характеризується ландшафтними елементами. Лугопарки та гідропарки утворюють рекреаційний клас ландшафтів. Залежно від функціонального призначення сьогодні виділяють такі групи садово-паркових ландшафтів: парки, міські сади, сквери та бульвари.

Парки вважаються найважливішим елементом системи озеленення та рекреації міста; виконують рекреаційні, культурно-освітні, естетичні та природоохоронні функції. Парк – відносно велика зелена зона під відкритим небом, озеленена і призначена для прогулянок і відпочинку [4,12]. Іноді через традиції або невеликі розміри деякі парки називають садами. Створення паркового середовища, на думку авторів [11,16], має базуватися на комплексі аспектів, серед яких функціональний аспект визначає розподіл паркових територій різного призначення, планувальний аспект – вибір оптимального середовища конфігурація доріг, ділянок і розташування паркових споруд, композиція - досягнення художньої виразності. Важливою умовою збереження та раціонального використання старовинних ландшафтних об'єктів і парків є

визначення їх нового функціонального призначення, як основної передумови їх раціонального використання в культурно-освітній та науковій сферах суспільного життя. Характер використання має відповідати культурним, історичним та естетичним цінностям. Існуючі ландшафтні об'єкти можна поділити на ряди за містобудівними, стильовими, композиційними характеристиками ландшафту, культурно-історичною цінністю та ступенем збереженості [12]. Однак цей розподіл досить умовний і може доповнюватися в залежності від особливостей об'єкта. За містобудівними ознаками парки класифікують: за місцем розташування - міські, сільські та приміські; за розміром - малі (до 10 га), середні (від 10 до 30), великі (понад 30 га) [12]; малі (1-20 га), середні (20-100), великі (100-500 га) і дуже великі (понад 500 га) [24]; за функціональним призначенням і використанням - музейні парки, ботанічні сади, зони масового відпочинку, парки рекреаційних установ, меморіали тощо. За стилістичними ознаками: за архітектурно-містобудівним рішенням - регулярні та ландшафтні; пейзаж з регулярними елементами озеленення; за часом створення - 18 ст.; кінець 18 — початок 11 — 10 ст.; середина 19 ст.; кінець 19 ст. - початок 20 ст. сучасний Залежно від ландшафтно-композиційних особливостей: залежно від ландшафтних умов - на рівнинах, на пагорбах, у каньйонах, у ярах; за композицією - панорамні, глибокі, центрові, осьові, радіальні, кільцеподібні, зірчасті, змішані; за складом насаджень - на основі місцевої флори, з обмеженим використанням екзотів, з інтенсивним використанням екзотів. Залежно від культурно - історичної, естетичної, дендрологічної цінності старовинних парків та елементів, розташованих на їх території: найцінніші парки загальнодержавного значення; цінні парки місцевого значення; інші старі парки.

Залежно від ступеня збереженості планувальної структури і композиції ландшафтного об'єкта та елементів ландшафту, насаджень, водних систем, архітектурних споруд : об'єкти, що добре збереглися, і парки - парки зі структурою добре збереженого планування та основними елементами

композиції. , вторинний. насадження та незначні пошкодження насаджень систем водопостачання та архітектурних споруд; об'єкти та парки в задовільному стані - парки з фрагментарно збереженою планувальною структурою, частково порушеними просторовими зв'язками та масштабними співвідношеннями та не менше ніж на 50% збережених насаджень, водних систем та архітектурних споруд, які збереглися задовільно ; Незадовільні об'єкти та парки - парки, в яких збереглися окремі та конструктивно не пов'язані композиційні елементи, значні випадки стояння, сильно пошкоджені архітектурно -композиційні елементи.

За іншими класифікаціями (Гостев, Юскевич, 1991) виділяють меморіальні парки, парки-заповідники, пам'ятки садово-паркового мистецтва та ін.

За Л. Б. Лунцом [23] міські зелені насадження класифікують за функціонально-територіальними ознаками. За призначенням їх поділяють на чотири групи:

- загального користування (муніципальні парки, парки культури та відпочинку, районні парки, парки житлових районів і громадські парки в житлових групах будівлі, площі, бульвари тощо);
- обмеженого використання (в житлових масивах, на території шкіл, дитячі заклади, громадські будівлі, спортивні споруди, установи в промислові підприємства тощо);
- спеціального використання (на вулиці, в оздоровчо-захисних зонах і охоронні зони, виставки, кладовища, а також розплідники тощо);
- приватні сади .

Міські парки поділяються на багатофункціональні (парки культури і відпочинку) і спеціалізовані (спортивні, дитячі, етнографічні, зоологічні, дендрологічні, курортні, виставкові парки, ботанічні сади). За територіальною ознакою зелені насадження поділяються на дві групи : внутрішньоміські та

приміські. До міських територій належать зелені насадження, розташовані в населених пунктах і сільській місцевості. До приміських територій належать зелені насадження, розташовані на території неміської забудови, незалежно від того, розташовані вони в межах або за межами законної території міста (зелені зони, регіональні та національні парки, лісопарки). До двох груп можна віднести види зелених насаджень з різним функціональним призначенням. При цьому слід враховувати, що з розвитком міст і селищ міського типу, які формуються в згруповані системи біотопів, виникають зелені зони – лісопарки, ліси, природні парки та інші типи територій, що забезпечують масове оздоровлення і дозвілля населення - набувають все більшого значення.

3.2. Лісотипологічна характеристика насаджень

Переходячи до типологічної характеристики парків Буковини, слід зазначити, що в ієрархії міських зелених насаджень загального користування (зали загального користування, сквери, сади, сквери) парки, як правило, класифікуються як великі (зазвичай більше 5 га). .) упорядковані території з багатим видовим складом дерев і чагарників, забезпечені різноманітними рекреаційними зонами . Парки – це рекреаційні простори колективного користування, метою яких є розширення можливостей зміни обстановки, створення умов для пізнавальної та рекреаційної діяльності в природному середовищі. Загалом парків на території Чернівецької області є чимала кількість, і не всі вони входять до заповідної мережі (а це означає значні перспективи її розвитку в майбутньому!). Історично кожна колонія потребувала власної системи зелених насаджень. Чим більший населений пункт, тим більшою повинна бути їх кількість. Відтак, на 50 сесії Чернівецької міської ради VI скликання було затверджено перелік парків міста Чернівці та Чернівців , а також перелік перспективних територій розвитку парків міста Чернівці відповідно до з Генеральним планом міста Чернівці, затвердженим

рішенням 48 сесії Чернівецької міської ради 6 скликання. Загалом до переліку включено 5 парків, 43 сквери та 7 перспективних територій для створення парків [32].

Згідно з документами Департаменту екології та туризму Чернівецької ОДА (станом на 2016 рік), у с. До мережі заповідних територій Буковини входять 52 парки (додаток 1) загальною площею 57474,375 га [33-36]. Переважну більшість (40) становлять парки-пам'ятки садово-паркового мистецтва та парки з охоронним статусом місцевого значення (0,3 тис. га), 6 – дендрологічних парків, у тому числі 2 загальнодержавного значення (0,02 тис. га), 3 – національних природних парків загальною площею 27801,6 га (Вижницький, Хотинський, Черемоський), 2 – регіональних ландшафтних парків загальною пл. 29355 га, 84 га (Чернівецький і Черемоський) та ботанічний сад загальнодержавного значення (3,5 га). У природоохоронній мережі області її ядро становлять природні парки (58% площі), а парки колекційного острова займають дуже обмежену площу (316935 га, або менше 1% площі області). с. Буковинського природного парку). Проте саме на їх території зосереджені важливі дендрологічні колекції, які формувалися в різні історичні періоди і являють собою цінний матеріал для вивчення особливостей розвитку інтродукції на території області. Сучасна паркова система області представлена 47 парками місцевого значення та 6 парками загальнодержавного значення.

Загалом сади та парки класифікують за численними ознаками [12,18]: розміром, рівнем містобудівної ієрархії, характером перетвореної в парк ландшафтної основи, функціональною спеціалізацією тощо. В основу класифікації парків покладено функціональну ознаку, яка дає змогу визначити перевагу характерного типу поведінки людини в природному середовищі. Наявність у парку провідної та домінуючої функції визначає його профіль, що дозволяє використовувати частину його території для інших підлеглих функцій.

Як уже зазначалося (п. 1.1), залежно від специфіки парки можуть бути багатофункціональними (припускають організацію кількох видів дозвілля) і монофункціональними (орієнтованими на перевагу однієї найбільш вираженої форми рекреаційної діяльності). До першої категорії належать парки культури і відпочинку, ландшафтна організація яких відображає комплексне використання території для різноманітних видів дозвілля. Як правило, функціональні зони цих парків включають спортивні, дитячі, масово-розважальні, культурно-освітні зони, а також зони відпочинку та прогулянок. Взаємне розташування перерахованих територій, а також їх положення щодо транспортних магістралей і прилеглих житлових кварталів визначаються розумінням зручності використання паркових зон конкретним контингентом відвідувачів. Серед проаналізованих нами парків до цієї категорії слід віднести 4 парки (парк культури і відпочинку XVIII ст. ім. Т. Шевченка, парк ім. Ю. Федьковича, парк «Жовтневий» у Чернівцях та парк Романківецький). До монофункціональних парків належать громадські парки: історичні, дитячі, меморіальні, етнографічні, освітні, рекреаційні парки, парки атракціонів, а також ряд спеціалізованих парків: дендропарки (ботанічні парки), зоопарки, парки спорту та виставки тощо.

Специфіка історичних парків полягає в збереженні протягом дуже тривалого періоду характерних режимів озеленення рекреаційної території, які становлять великий пізнавальний інтерес для відвідувачів. Знання історичних парків різних епох створення дає змогу простежити розвиток уявлень людини про естетику паркового середовища, трансформацію геометричних форм і характер використання природних матеріалів у ландшафтних композиціях. Найважчим аспектом утримання історичних парків є збереження первісного вигляду насаджень. Не менш актуальним залишається пристосування цих парків до сучасного використання, яке не порушує їх візуальних характеристик та планувальних основ. Певна трансформація територій парків відбувається переважно в їх периферійній частині, реагуючи на зміну потреб

обслуговування та залишаючись у рекреаційному середовищі (розвиток системи торгових центрів, колективного харчування, атракціонів тощо). Серед парків, що входять до мережі ПЗФ «Буковина», до цієї категорії віднесено 39 парків-пам'яток садово-паркового мистецтва області (крім парку «Жовтнево»), дендропарків Чернівців. Спеціалізовані парки мають ряд характеристик, у тому числі режим використання їх територій і визначену спрямованість ландшафтної організації. Специфіка ландшафтної організації таких парків полягає у функціонуванні дуже великого комплексу типів рослинності, що вимагає відповідних композиційних прийомів або підпорядкування послідовного розкриття окремих видів природних матеріалів. Яскравими прикладами спеціалізованих дендропарків України можуть слугувати парки Буковини. Таким чином, для дендропарків (ботанічних) парків характерно максимальне розкриття декоративних якостей рослинності за рахунок відповідного планування дорожньо-стежкової мережі та підбору рельєфу і водних умов, які повніше виявляють дендрологічні особливості кожного виду. дерево, кущ, квітка.

Основу буковинських парків складають композиції насаджень на основі місцевої флори з інтенсивним використанням екзотичних видів. За планувальними принципами вони, як правило, озеленені, лише деякі з них (сквери та парки міста Чернівці, площа Поповського) мають елементи регулярного планування. За характером ландшафту (генетична характеристика ландшафту) для Буковини характерні парки, які мають лісову, лучну, гірську, прибережну та заплавної основу. Розмір парку відіграє важливу роль у його спеціалізації та розміщенні. Тому ми звернули увагу на те, що різні автори по-різному трактують межі парку. Так, за даними Дудиного [12], парки Буковини, що входять до парково-колекційного типу мережі ПЗФ, загалом невеликі (41 або 89,1%), їхня площа не перевищує 10 га. Основними з них є садибні парки австрійської доби, а також два дендропарки (Нижньостанівський, Заставнівський) і ботанічний сад ЧНУ ім. Середні райони мають лише 5

об'єктів (Красноільський, Чернівецький культурно-оздоровчий парк та три дендропарки – Млинки, Сторожинецький, Киселівський). Лише один із них має порівняно велику площу (63,5 га) – сучасний парк «Жовтневий». За словами професора Кучерявого [18], майже всі парки Буковини є малими, за винятком Киселівського дендропарку та Жовтневого парку, які належать до групи середніх парків. Великих або дуже великих парків в області немає.

Різні категорії парків (5) в мережі ПЗФ «Буковина», які класифіковані за певними ознаками. Серед них за кількістю переважають парки-пам'ятки садово-паркового мистецтва (40), за площею природні парки (57157,44 га), зокрема регіональні ландшафтні парки (29355,84 га). Основою їх є садибні парки австрійської доби (XI- X ст.), більшість об'єктів мають охоронний статус місцевого значення (47), 6 – державну охорону (3 АЕС, д/п. Сторожинецький, Чернівецький, с. б/с Чернівецького). Залежно від специфіки 4 регіональні парки є багатофункціональними, решта – монофункціональними: зокрема історичними (39 п.п., 2д/п) та спеціалізованими (6 д/ п, б/с). За площею найбільше малих парків (41), 5 середніх та 1 великий. За розташуванням для області характерні районні (26), міські (19) та сільські (6) парки. Більшість парків Буковини є міськими (87,3%) та громадськими (86,3%).

РОЗДІЛ 4

АНАЛІЗ ДЕНДРОФЛОРИ ПАРКІВ МІСТА ЧЕРНІВЦІ ТА ПЕРСПЕКТИВИ ЇХ РЕКОНСТРУКЦІЇ

Атракціони садів і парків у вигляді парків і скверів міста Чернівці служать базами відпочинку і є місцями відпочинку в місті. Основними проблемами цих насаджень у містах є недостатній догляд за насадженнями та надмірна забудова у вигляді різноманітних МАФів. Тому охорона та збереження деревних порід рослин у цих парках і скверах є однією з головних проблем сьогодення. Тому для збереження повноцінних екосистем та їх розвитку в існуючих парках головним завданням є аналіз та проведення інвентаризації видового складу рослин, що дозволить отримати інформацію про структуру насаджень у парках міста. з Чернівців. .

У нас була детальна інвентаризація пам'яток паркового мистецтва садів і парків «Жовтневий» та Чернівецького культурно-оздоровчого парку (ЦПКіВ) імені Т.Г.Шевченка. Також було вивчено, проаналізовано та уточнено кадастр дендрофлори, а саме:

- Чернівецький культурно-відпочинковий парк (ЦПКіВ) ім. Т.Г.Шевченка

- парк ім. Ф. Шиллера _
- парк імені Юрія Федьковича
- Садгірський парк на вулиці Тольятті
- вулиці Підкови _
- Жовтневий парк
- Гарячий міський;

Парки — сквери

- Соборна пл
- по вулиці Кордова,
- по вулиці Стеценка; парки як « ботанічні пам'ятки природи»:
- по головній вулиці

- по вул.Л.Українки.

4.1. Видовий склад дендрофлори парків Чернівців

Під час детального вивчення парків встановлено різноманіття видового складу . У парках Чернівців росте 56 видів деревних рослин. Перелік видів , які входять до складу дендрофлори парків Чернівців, наведено в таблиці. 4.1

Таблиця 4.1

Інвентаризація видового складу дендрофлори парків Чернівців

Назва виду
Острів найвищий (<i>Ailanthus altissima</i> (Mill.) Swingle)
Оксамит амурський (<i>Phellodendron amurense</i>)
Бук л ісовий (<i>Fagus sylvatica</i>)
Гімнокладус дводомний (<i>Gymnocladus dvodome</i>)
Вавилонська верба (<i>Salix babylonica</i>)
Гінкго дволопатеве (<i>Гінкго білоба</i>)
Гіркокаштан звичайний (<i>Aesculus hippocastanum</i>)
колюча форма `Безколючкова` (<i>Gleditsia Juglans ailanthifolia</i>)
гайка грецька (<i>Juglans regia</i> ; L.)
Граб звичайний (<i>Carpinus betulus</i> L.)
Тополя (<i>Populus deltoides</i>),
Бур дубовий
Дуб звичайний (<i>Quercus robur</i>)
північний (<i>Quercus borealis</i>),
Західна обстановка (<i>Celtis occidentalis</i>)
Катальпа бігніонієвидна (<i>Catalpa bignonioides</i>)
Кипарис (<i>Chamaecyparis pisifera</i>),
Кипарисовик Лавсона (<i>Chamaecyparis lawsoniana</i>)

<p>Клен гостролистий (<i>Acer platanoides</i>) Клен польовий (<i>Acer campestre</i>) Клен цукровий (<i>A. сахарин</i>) Клен Явір (<i>Acer pseudoplatanus</i>) Клен ясенелистий (<i>Acer negundo</i>),</p>
<p>серцелиста (<i>Tilia cordata</i>) Тілія срібляста (<i>Tilia argentea</i>) магнолія кобус (<i>Magnolia kobus</i>),</p>
<p>Форма магнолії Суланга «Лінней» (<i>M.soulangiana</i>)</p>
<p>Оцет (<i>Rhus typhina</i>),</p>
<p>Явір кленолистий (<i>Platanus acerifolia</i>), Псевдопоїзд Мензіса Каліфорнійський річковий кедр</p>
<p>Робінія звичайна (<i>Robinia pseudoacacia</i>), сосна австрійська (<i>Pinus nigra</i>), Сосна Веймутова (<i>П. стробоскопічний</i>)</p>
<p>Сосна Палласа (<i>Pinus pallasiana</i>) Сумах має коротку шерсть</p>
<p>Тополя Тополя пірамідальна (<i>Populus pyramidalis</i>) Тополя Симона (<i>П. Симоні</i>), Цуга канадська (<i>Tsuga canadensis</i>), туя (<i>Thujaopsis dolabrata</i>),</p>
<p>Туя західна форма «Вагнера» (<i>ТО «Vagneriana»</i>),</p>
<p>форми туї західної «Глобоза» (<i>Т. О. 'Globosa'</i>,</p>
<p>Західна форма туї 'Ерікоїдес' (<i>Т. О. 'Ericoides'</i>,</p>
<p>туя західна форма «Голд» (<i>Thuja occidentalis «Aurea»</i>),</p>
<p>форма кедра західного Рруамідаліс' (<i>ТО «Pyramidelis»</i>),</p>
<p>Тюльпанове дерево Вірджинії (<i>Liriodendron tulipifera</i>),</p>
<p>сіра смородина (<i>Padus grayana</i>), Вишня чорна (<i>Padus serotina</i>) платікладус східний `Стрикта` (<i>Platyclusus orientalis `Stricta`</i>) шовковиця біла (<i>Morus alba</i>), Колюча форма ялини 'Сиза' (<i>Р. Р. 'Glauca'</i>)</p>
<p>ялина сербська (<i>Picea omorica</i>),</p>
<p>Ясен звичайний (<i>Fraxinus excelsior</i>)</p>
<p>ясен пенсільванський (<i>Fraxinus pensylvanica</i>),</p>
<p>Разом: Родини/роди/види в</p>

Парки-пам'ятки садово-паркового мистецтва: 1 - Чернівецький парк культури і відпочинку (ПКТВ) імені Т. Г. Шевченка, 2 - Парк імені Ф. Шиллера, 3 - Парк імені Ю. Федьковича, 4 - Садгірський парк на вул. вулиця. Тольяттинська, 5 – Садгірський парк по вул. Кінна, 6 - парк Жовтневий); ландшафтний заказник: 7 – Гарячий Урбан; парки та сквери: 8 - на площі Соборній, 9 - по вул.Кордуби, 10 - по вул.Ст.Стеценка; видовий склад та його зв'язок із площею парків Чернівців.

Слід зазначити, що найбільш різноманітним насадженням є парк культури і відпочинку (ЦПКіВ) імені Т.Г.Шевченка, що зумовлено його близькістю до території ботанічного саду ЧННУ. В інших парках існує чітка кореляція між площею та кількістю видів.

Дендрофлора Чернівецького парку садівництва налічує досить велику кількість видів, які в природі ростуть на територіях кількох флористичних регіонів. Географічний аналіз деревних порід показав, що серед інтродуцентів переважають представники східноазійського походження (табл. 4.2).

Таблиця 4.2

Кількісний розподіл видів дендрофлори парків-пам'яток садово-паркового мистецтва Чернівців за флористичними районами (флористичними районами, за А.А. Тахтаджяном)

х нем ає	Назва підцарства _	Назва областей	Кількі сть жанрів (поєднання діапазону з іншими)	% від загальної з суми
Голарктичне царство				
	Бореальний	Циркумбореальний (Євросибірсько- Канадський)	20 (62)	23.8
		Східна Азія (японсько- китайська)	8 (18)	9.5
		Атлантика-Північна Америка	10 (25)	11.9
	Стародавнє	Сахара-Аравія	(7)	-

Середземномор'я	ірано-туранський	3 (40)	3.6
Зони охоплюють кілька областей		45	53.6
Разом		238	100

Майже всі наведені в таблиці види добре пристосувалися до природно-кліматичних умов Чернівців.

Слід зазначити, що в більшості випадків вікова структура чернівецьких парків становитиме 50-70 років. Крім того, за останні десять років було висаджено значну кількість молодих екзотичних видів і створено нові алеї місцевих та інтродукованих видів.

Для дендрофлори також характерна наявність рідкісних видів *Ginkgo biloba L.*, *Taxus baccata L.*, *Sorbus torminalis (L.) Crantz.*, *Staphylea pinnata L.* та ін.

Ці парки характеризуються значним видовим різноманіттям, особливо багато інтродукованої дендрофлори, в тому числі екзотичних високодекоративних реліктових дерев і кущів з високими показниками естетичної та рекреаційної цінності. Проаналізовано родинний спектр дендрофлори парку «Жовтневий», табл. 4.3.

Таблиця 4.3

Родинний спектр дендрофлори парку "Жовтневий (Реформації)"

х не ма є	родина	Кількість видів в	% від загальної кількості видів
	Троянди	24	23.9
	Pinaceae	десять	9.9
	Купарисов	6	6.0
	Сапінде	6	6.0
	оливки	5	4.9
	Fagaceae	4	3.9
	Juglandaceae	4	3.9
	корінь	4	3.9
	Salicaceae	4	3.9
	Anacardiaceae	2	2.0

	Аралієв	2	2.0
	Біньоньєв	2	2.0
	Elaeagnaceae	2	2.0
	Магнолія	2	2.0
	Betulaceae, Caprifoliaceae, Fabaceae Adoxaceae, Actinidiaceae, Berberidaceae, Cannabaceae, Ericaceae, Eucomiaceae, Grossulariaceae, Gydrangeaceae, Malvaceae, Moraceae, Platanaceae, Pterostyaceae, Scheuchzeriaceae, Staphyleaceae, Taxaceae, Thymelaceae	3 кожен по 1 кожному	згідно з 3.1 0,9 кожен
	Всього:	102	100

Таблиця 4.3 показує, що переважаючими родинами є Rosaceae (23,9%), Pinaceae (9,9%), Cupressaceae (6,0%) і Sapindaceae (6,0%).

Дослідження парків і скверів міста Чернівці показали значну різноманітність видового складу деревних рослин. Загалом дендрофлора парків садово-паркового мистецтва м. Чернівці представлена 11 родами та 15 видами голонасінних та 24 родами та 38 видами покритонасінних рослин, представлених у таблиці 4.4.

Таблиця 4.4

Таксономічний склад дендрофлори парків Чернівців

відділ	Сім'я	загальна кількість			
		народжений в	%	види	%
Голонасінні	Pinaceae	4	36.4	7	46.7
	Купарисов	5	45.5	6	40,0
	Гінкго	1	9.1	1	6.7
	Taxaceae	1	9.1	1	6.7
Всього:		11	100	15	100
Покритонасінні	Сімарубов	1	4.2	1	2.6
	корінь	1	4.2	1	2.6
	Fagaceae	2	18	4	10.5
	Fabaceae	3	12.5	3	7.9

	Salicaceae	2	8.3	5	13.2
	Сапінде	2	8.3	6	15.8
	Juglandaceae	1	4.2	2	5.3
	Betulaceae	1	4.2	1	2.6
	Cannabaceae	1	4.2	1	2.6
	Біньоньєв	1	4.2	1	2.6
	Мальвов	1	4.2	2	5.3
	Магнолія	2	8.3	3	7.9
	Anacardiaceae	1	4.2	1	2.6
	платан	1	4.2	1	2.6
	Anacardiaceae	1	4.2	1	2.6
	Троянди	1	4.2	2	5.3
	Moraceae	1	4.2	1	2.6
	оливки	1	4.2	2	5.3
Разом		24	100	38	100

з таблиці видно, що в парках Чернівців голонасінні зустрічаються рідше, ніж покритонасінні.

4.2. Дослідження ландшафту та парків «Жовтневий» та «Чернівецький парк культури і відпочинку (ЦПКіВ) ім. Т.Г.Шевченка»

Під час ландшафтної оцінки досліджуваних парків, зокрема парку «Жовтневий», оцінено розподіл території за типами ландшафту (табл. 4.5), ступінь прохідності (табл. 4.6) та ступінь прозорості (табл. 4.7).

Таблиця 4.5

Розподіл насаджень за типами ландшафту Парк «Жовтневий».

Пейзажний вид	рупа	Площа	
		га	%
Ферма		34.29	54
	Б	-	-
В загальному		34.29	54
		6,98	11

Давайте його відкриємо	ІА		
		6:35 ранку	десять
	ІБ		
	століття		
В загальному		13.33	21
В і дівчата	ІА	4.44	7
	ІБ	11:43 ранку	18
	століття	-	-
В загальному			25

З таблиці 4.5 видно, що в парку «Жовтневий» переважає закритий тип ландшафту. Це пов'язано з віковою структурою цього парку, великою кількістю дерев віком понад 50 років з густими гіллястими кронами. Цьому також сприяє наявність кущів. Ця паркова структура є стриманою, з невеликою кількістю відкритих ділянок, де не ростуть дерева. Усі перераховані вище чинники сприяють стабільності цієї структури в найближчі роки.

Слід зазначити, що парк «Жовтневий» має високу прохідність.

Таблиця 4.6

Розподіл насаджень за ступенем доцільності Парк «Жовтневий»

Ступінь глибини глибина і	Площа	
	га	%%
Висока, 1	25.4	40
Середня, 2	20.95	33
Низький, 3	17.14	27

Разом		
-------	--	--

Таблиця 4.6 показує, що Жовтневий парк може забезпечити і забезпечує значний трафік людей. Територія парку пронизана розгалуженою мережею стежок, що з'єднують різні частини парку та дороги, що прилягають до житлових будинків. Через парк також проходить велика пішохідна дорога, яка з'єднує вулицю Гайдара і водойму, розташовану в парку.

Ступінь прозорості насаджень парку «Жовтневий» проводили кубо-порівняльним методом (табл. 4.7).

Розподіл насаджень за ступенем видимості Парк «Жовтневий»

Ступінь прозорості і	Площа	
	га	%
Висока, 1	24.13	38
Середня, 2	22.86	36
Низький, 3	16:51	26
Разом		

Відзначимо, що ступінь прозорості насаджень парку є високим. Одним із факторів, що вплинули на видимість, є висока рекреаційна завантаженість парку «Жовтневий». Щоденна присутність великої кількості відвідувачів безпосередньо впливає на ступінь природного поновлення, ріст чагарників, трав'яного покриву парку, що впливає на їх відсутність.

Зрозуміло, що без достатньої кількості молодих дерев і трав'янистих рослин забезпечується висока оглядовість парку.

Ми проводили дослідження для Центрального парку культури і відпочинку (ЦПКіВ) імені Т.Г.Шевченка, для того, щоб можна було порівняти ступінь практичності, ступінь видимості та розподіл території за видами ландшафту.

Таблиця 4.8

Розподіл насаджень за типами ландшафтів (Чернівецький культурно-оздоровчий парк (ЦПКіВ) ім. Т.Г. Шевченка)

Пейзажний вид	Група	Площа _	
		га	%
Ферма	I А	10.8	64
	I Б	3.5	21
В загальному			
Давайте його відкриємо	II А	-	-
	II Б	2.5	15
	2 століття		
В загальному			
В і дівчата	III А	-	-
	III Б	-	-
	3 століття	-	-
В загальному		-	-

з таблиці 4.8 що в парку культури і відпочинку (ЦПКіВ ім. Т.Г. Шевченка) переважає закритий тип ландшафту. Це пов'язано з насадженнями з щільно зімкнутими кронами. Ця паркова структура є стриманою, з невеликою кількістю відкритих ділянок, де ростуть породи дерев.

Зазначимо, що Парк культури і відпочинку (ЦПКіВ) імені Т.Г.Шевченка) має достатню прохідність. 4.9.

Таблиця 4.9

**Розподіл насаджень за ступенем доцільності
(ЦТВ ім. Т.Г. Шевченка)**

Ступінь глибини і глибина	Площа	
	га	%
Висока, 1	15.7	93
Середня, 2	1.2	7
Низький, 3	-	-
Разом	16.9	100

З таблиці 4.9 видно, що «Парк культури і відпочинку ім. Т. Г. Шевченка» є і забезпечує високу відвідуваність відпочиваючих і жителів нашого міста. Територія парку пронизана розгалуженою мережею стежок і доріжок, які сполучають різні частини парку та прилеглі дороги до житлових будинків.

Ступінь прозорості озеленення парку «Чернівецький культурно-відпочинковий парк (ЦПКіВ) імені Т.Г. Шевченка)» наведено в таблиці 4.10.

Таблиця 4.10

**Розподіл насаджень за ступенями прозорості
(ЦКІВ ім. Т.Г. Шевченка)**

Ступінь прозорості і	Площа	
	га	%
Висока, 1	14.2	84
Середня, 2	1.7	десять
Низький, 3	1	4
Разом	16.9	100

Відзначимо, що ступінь прозорості насаджень парку є високою і становить 84%. Одним із факторів, який вплинув на видимість, є високе рекреаційне використання парку. У парку розташована велика кількість МАФів, літнього театру, атракціонів, що зумовлює високу відвідуваність цієї території. Щоденна присутність великої кількості відвідувачів безпосередньо впливає на ступінь природного поновлення, ріст чагарників, трав'яного покриву парку, що впливає на їх відсутність.

Порівнюючи два великих парки міста Чернівці, можна відзначити, що Жовтневий має значно нижчий рівень оглядовості, рекреаційне навантаження в обох парках на однаковому рівні – високе. Прохідність і тип ландшафту схожі, але слід зазначити, що на території Жовтневого парку є водосховище.

Міські парки Чернівців доцільно доповнити молодими деревами та кущами, які згодом замінять більш дорослі рослини та нададуть дуже декоративного вигляду об'єктам озеленення. У місті бракує парків і скверів . Тому пропонуємо неодмінно збільшити рекреаційні зони. Це зменшить тиск на існуючі парки та дозволить їм відновитися шляхом природного відновлення.

ВИСНОВКИ

1. Формування мережі парків Буковини відбувалося в 5 етапів. Здебільшого це старовинні садибні парки австрійської доби, створені в 11-10 ст. Композиційне спрямування пейзажне з регулярними елементами оформлення. Склад насаджень базується на місцевій флорі з інтенсивним використанням екзотичних видів. Найстаріші з них: Романківецький (1805-1838), Просокирянський (1820), Федьковича (1830), Чорнівський (1840), Садгірський (1840-1850). Сучасний етап їх розвитку характеризується різноманітними дослідженнями паркових зон, створенням спеціалізованих парків і розвитком мережі природних парків.

2. Увімкнено На основі географічного аналізу встановлено, що серед інтродуцентів домінуюче місце займають представники Східно-Азіатської флористичної області.

3. На території міста Чернівці знаходиться Чернівецький парк культури і відпочинку (ЦПКіВ), імені Т. Г. Шевченка; парк імені Ф. Шиллера; парк імені Юрія Федьковича; Садгірський парк по вулиці Тольятті; Садгірський парк на вулиці Підкови; Парк «Жовтневий».

4. За результатами інвентаризаційних досліджень узагальнено теоретичні положення та проведено інвентаризацію видового складу дендрофлори парків-пам'яток садово-паркового мистецтва м. Чернівців та проведено її комплексний структурний аналіз.

5. У парках Чернівців переважає закритий тип ландшафту. Це пов'язано з віковою структурою, великою кількістю дорослих дерев з густою розгалуженою кроною. Цьому також сприяє наявність кущів.

6. Споруди більшості парків достатньо прохідні та добре помітні.

7. У міських парках Чернівців спостерігається надмірна кількість МАФів, що безпосередньо впливає на естетичний вигляд та сприйняття цих садово-паркових об'єктів.

8. Міські парки Чернівців доцільно доповнити молодими деревами та кущами, які згодом замінять більш дорослі рослини та нададуть дуже декоративного вигляду об'єктам озеленення.

У місті **не вистачає парків та скверів**. Тому ми пропонуємо збільшити рекреаційні зони. Це зменшить тиск на існуючі парки та дозволить їм відновитися шляхом природного відновлення.

Результати дослідження свідчать, що парки та сквери є невід'ємною частиною міських рекреаційних зон. Ретроспективний аналіз територіального планування парків і скверів міста Чернівці показує, що їх розташування та планування змінювалися протягом історичного розвитку міста. Сучасні тенденції планування парків та скверів міста Чернівці спрямовані на врахування потреб місцевого населення та забезпечення його якісними зонами відпочинку.

СПИСОК ЛІТЕРАТУРИ

- 1) Сайт «Моя освіта» реферат «Чим відрізняється парк від скверу»
<https://moyaosvita.com.ua/tvarunu/chim-vidriznyayetsya-park-vid-skveru/>
- 2) Закон України «Про затвердження Правил утримання зелених насаджень у населених пунктах України» 27 липня 2006 р. за N 880/12754
<https://zakon.rada.gov.ua/laws/show/z0880-06#Text>
- 3) Закон України «Про захист зелених насаджень в містах та інших населених пунктах» <https://ips.ligazakon.net/document/JF0ZU00A?an=197>
- 4) "Містобудування. Теорія і практика" (1973 р.) М. М. Гінзбург і Р. В. Милославський
- 5) Інтернет видання «Погляд», стаття «Сто років тому парки були окрасою Чернівців», автор Ольга Максимюк, 07.03.2015
<https://pogliad.ua/news/chernivtsi/sto-rokiv-tomu-parki-buli-okrasoyu-chernivciv-146636#:~:text=%D0%A2%D0%BE%D0%B6%20%D0%BF%D0%B5%D1%80%D1%88%D0%B8%D0%B9%20%D0%BF%D0%B0%D1%80%D0%BA%20%D1%83%20%D0%A7%D0%B5%D1%80%D0%BD%D1%96%D0%B2%D1%86%D1%8F%D1%85,%D1%82%D0%B0%20%D0%BC%D1%96%D1%81%D1%8C%D0%BA%D0%BE%D0%B3%D0%BE%20%D0%B0%D1%80%D1%85%D1%96%D1%82%D0%B5%D0%BA%D1%82%D0%BE%D1%80%D0%B0%20%D0%90%D0%BD%D0%B4%D1%80%D0%B5%D0%B0%D1%81%D0%B0%20%D0%9C%D0%B8%D0%BA%D1%83%D0%BB%D0%B8%D1%87%D0%B0.&text=%D0%9C%D1%96%D1%81%D1%86%D0%B5%D0%B2%D1%96%20%D0%BD%D0%B0%D0%B7%D0%B8%D0%B2%D0%B0%D0%BB%D0%B8%20%D1%86%D0%B5%D0%B9%20%D0%BF%D0%B0%D1%80%D0%BA%20C2%AB%D0%9D%D0%B0%D1%80%D0%BE%D0%B4%D0%BD%D0%B8%D0%BC,%D1%8F%D0%BA%20%D0%BA%D0%B0%D0%BB%D1%8C%D0%BA%D0%B0%20%D0%B7%20%D0%BD%D1%96%D0%BC%D0%B5%D1%86%D1%8C%D0%BA%D0%BE%D0%B3%D0%BE%20Volsgarten.>

6) Інтернет-джерело: офіційний веб-портал Чернівецької міської ради.

Посилання:

<https://web.archive.org/web/20210823152303/https://city.cv.ua/mt/mystetstvo-i-dozvillia/miski-parky-31>

7) Інтернет-сервіс «Freemap», Імператорський і Королівський військово-географічний інститут, «Zone 12, col.XXXIV. Cernowitz. 1905»
<http://freemap.com.ua/maps/avstrijskoj-monarxii/4676.jpg>

8) Інтернет-джерело Chernivtsi-online.net; Парки та сквери, Парк ім. Ю.Федьковича <https://chernivtsi-online.net/places/sights/parks/park-imeni-yuriya-fedkovycha/>

9) Інтернет Сервіс «Freemap», Польська військова карта 1922р.
<http://freemap.com.ua/maps/polskie-taktichiskie/A55-B42.jpg>

10) Кілінська, Клавдія Йосифівна, et al. "Парки-пам'ятки садово-паркового мистецтва Чернівецької області—об'єкти рекреаційного природокористування." Географія та туризм 25 (2013): 138-151.

11) Никирса М. Д. Ringplazt завдячує його величності цісарю Йосифу II/ Чернівці.- № 13 (803).- 32 березня 2006.- С. 1-3.

12) Інтернет-джерело. Стаття «Площа філармонії» сайт buktour.icu.
Посилання: <https://buktour.icu/chernivtsi/vyznachni-mistsia/ploshchi-ta-vulytsi/189-ploshcha-filarmonii.html>

13) Марія Никирса. Чернівці. Документальні нариси з історії вулиць і площ.- Чернівці: Золоті литаври, 2008.- 452 с.

14) Молодий Буковинець «Невідома Буковина: яким був ринок «Центральний» в Чернівцях у 1930 році» Редактор: Микола Кобилюк 15-06-2021, 22:00;

15) В.П. Кучерявий, «Озеленення населених місць», видавництво «Новий світ - 2000»

16) Інтернет-джерело Зарецька л. <https://shpalta.media>. Саття: «У Жовтневому парку влашують виставку з елементами доповненої реальності присвячену фестивалю «Червона рута-1989» 20.08.2021 18:56

17) Ян Гейл, «Міста для людей»

18) Інтернет-сервіс «Фреетар» Польські тактичні карти 1922 роки.

19) Інтернет-сервіс «Фреетар» Топографічні карти Радянської армії 1982

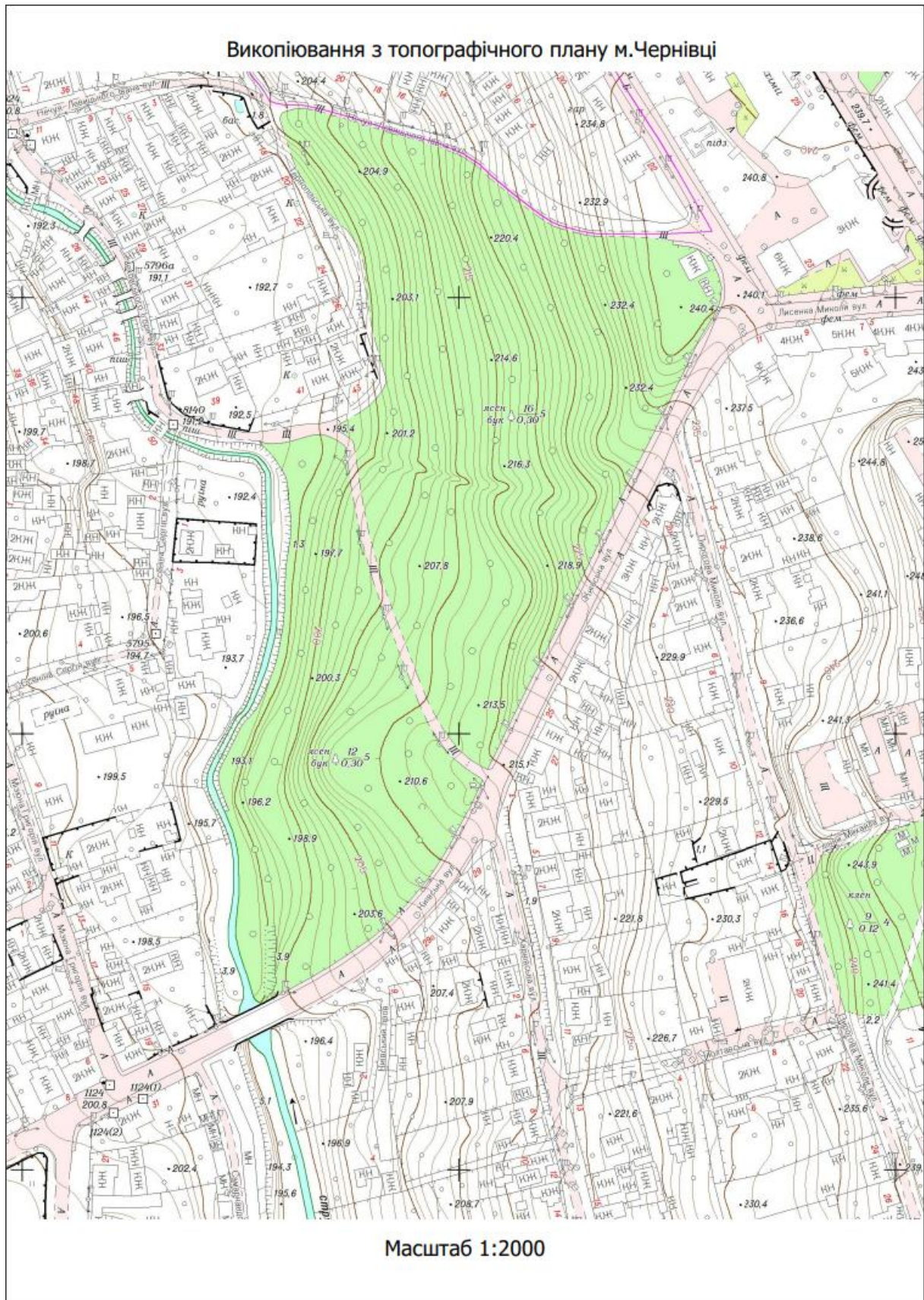
20) Кілінська К., Андрусак Н.; Парки-пам'ятники садовго паркового мистецтва: просторова організація та рекреаційно туристична оцінка (на прикладі Чернівецької області); Чернівці 2020.

ДОДАТКИ

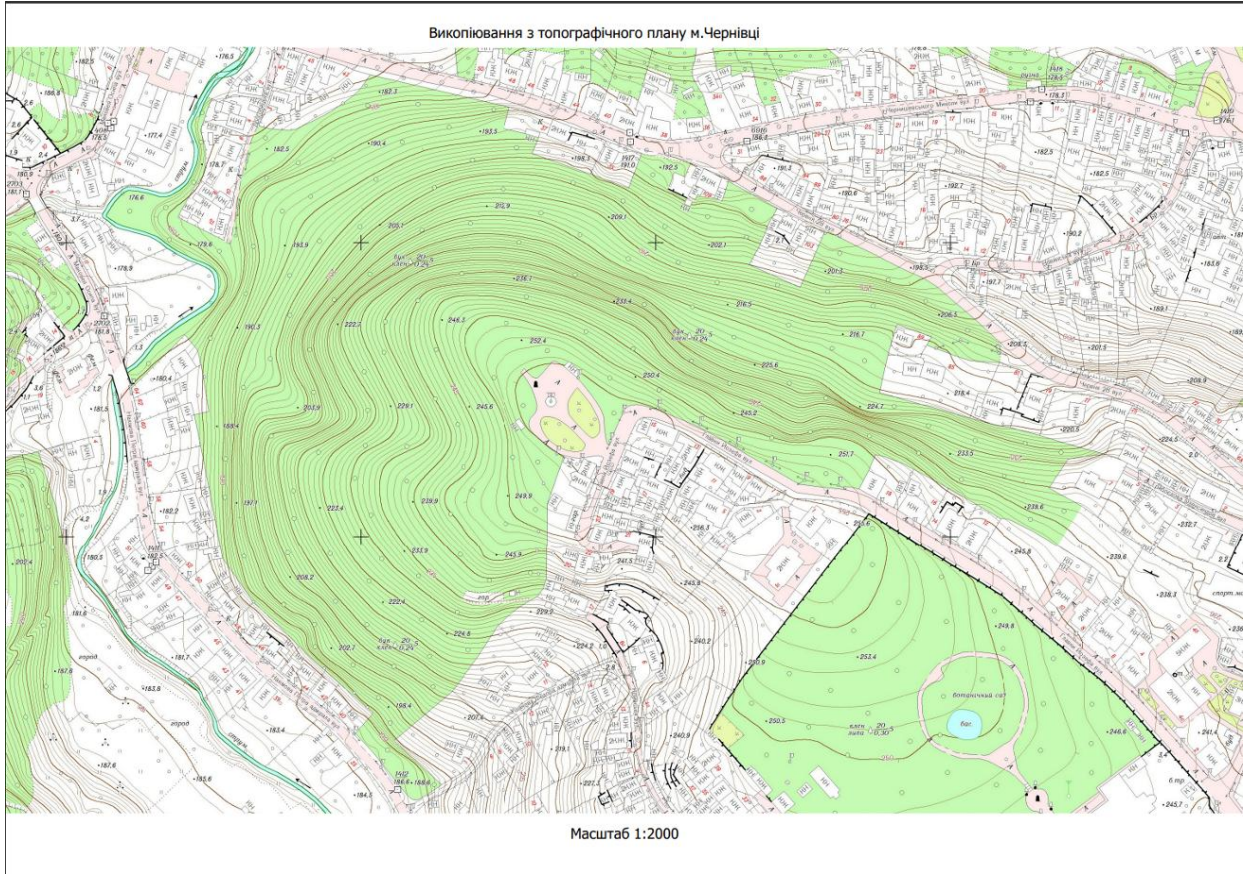
Додаток 1. Парк культури і відпочинку ім. Т.Г.Шевченка.



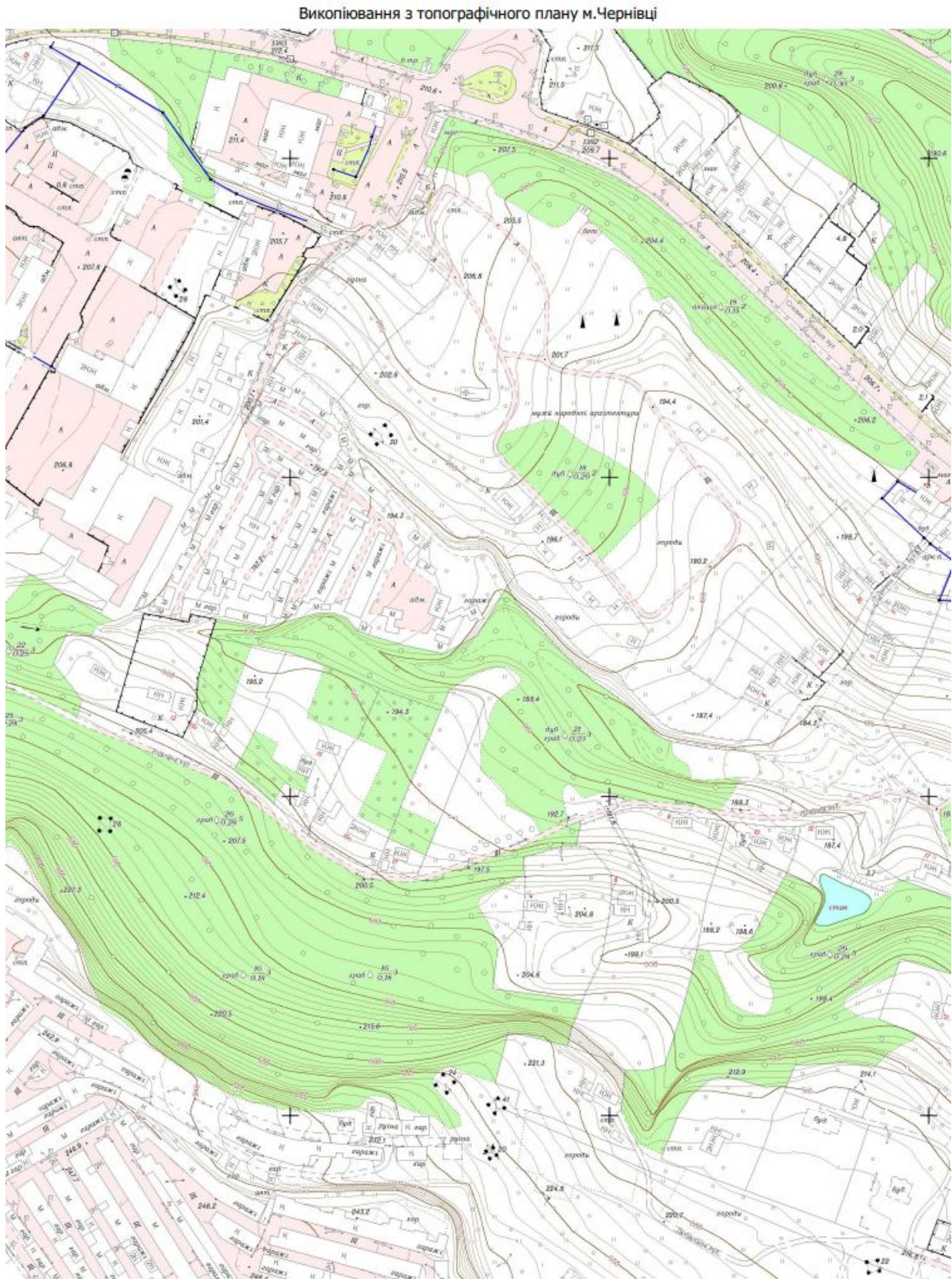
Додаток 2. Парк ім. Шиллера.



Додаток 3. Парк імені Юрія Федьковича.



Додаток 4. Етнографічний парк (музей просто неба) та околиці.



Маштаб 1:2000

Додаток 5 Резиденція митрополитів Буковини і Далмації, Попівський сквер.

