

МІНІСТЕРСТВО КУЛЬТУРИ УКРАЇНИ
ДЕРЖАВНИЙ ІСТОРИКО-АРХІТЕКТУРНИЙ ЗАПОВІДНИК
«ХОТИНСЬКА ФОРТЕЦЯ»

**ДОСЛІДЖЕННЯ, ОХОРОНА
ТА ПОПУЛЯРИЗАЦІЯ
ОБ'ЄКТІВ КУЛЬТУРНОЇ СПАДЩИНИ**

*Матеріали науково-практичної конференції
(м. Хотин, 22 серпня 2018 р.)*

Хотин
2018



Ільків М.В., Калініченко В.А.
(м. Чернівці)
Пивоваров С.В.
(м. Київ)

СКЛЯНІ ВИРОБИ З РОЗКОПОК РУСЬКОЇ БРАМИ ХОТИНСЬКОЇ ФОРТЕЦІ У 2017 р.

Під час археологічних розкопок на території Хотинської фортеці у 2017 р. було розкрито рештки Руської брами з кам'яними муруваннями. У результаті отримано нові додаткові матеріали для датування цих об'єктів чи їх окремих складових, а також виявлено знахідки нового часу, в т. ч. скляні вироби, переважно фрагменти пляшок.

Ключові слова: Хотинська фортеця, археологічні дослідження, Руська брама, скляні вироби.

Однією з еталонних пам'яток оборонної архітектури, всебічне вивчення якої можливе тільки на основі комплексного використання писемних, іконографічних, археологічних і, власне, архітектурних джерел є Хотинська фортеця. Упродовж багаторічних досліджень вдалося з'ясувати основні віхи її історичного минулого [3, с. 355-360; 4, с. 9-21; 5, с. 92-105; 6; 7, с. 54-70; 8, с. 29-39]. Водночас чимало аспектів залишаються нез'ясованими чи дискусійними й, відповідно, продовжують бути актуальними для подальших наукових досліджень. Порушити нові питання, ґрунтовніше пізнати тисячолітню історію Хотинської фортеці дозволяють матеріали археологічних досліджень. Попереднього огляду та введення до наукового обігу однієї з категорій знахідок – скляних виробів – потребують результати польових досліджень 2017 р. [1, с. 44-53].

Основний розкоп було закладено у розриві західної куртини Нової фортеці між західним (V) і північно-західним (VI) бастіонами, який відомий в історіографії та серед місцевого населення як Руська брама. У результаті проведених досліджень у північній і південній стінках проходу розкрито кам'яні мурування брами із прямокутних тесаних блоків каменю на вапняному розчині на висоту до 15 рядів кладки. Шви між блоками акуратно затерті сумішшю червоного



відтінку, можливо, через додавання тертої цегли, що не зафіксовано на інших ділянках фортеці. Значний відсоток зовнішньої поверхні блоків та у меншій мірі швів між ними покриті численними графіті, виконаними різними за глибиною та шириною лініями [1, с. 44-45].

Виявлений на даній ділянці матеріал представлений в основному фрагментами керамічних виробів – посуду, пічних кахель і люльок. З поміж посуду варто згадати про напівфаянсові чаші-піали малоазійського виробництва, переважно з кобальтовим рослинним розписом. Крім керамічного та напівфаянсового посуду трапився фрагмент казана з чорного металу, аналогії якому відомі з попередніх досліджень Хотинської фортеці, а також Самарі – Богородицької фортеці [1, с. 46].



*Рис. 1. Скляні пляшки з розкопок Руської брами Хотинської фортеці:
1 – цілий екземпляр; 2-8 – фрагменти*

Значної уваги заслуговують фрагменти скляних виробів. Так, у нижній (придолівковій?) частині Руської брами траплялися фрагменти скляних пляшок (переважно пивних) зеленого чи жовтого відтінків, на боковинках і денцях яких часто присутні рельєфні клейма з написами на кирилиці (рис. 1; 12, 5-7). Так, на денцях присутні зокрема клейма «1/20», тобто вказувався об'єм пляшки – 1/20 відра чи



«бутилка» (близько 0,6 л). Також інколи зазначено місце виготовлення тари, наприклад, «ДБЗ» – «Донецкий бутылочный завод» (рис. 2, 5). На одній із бокових стінок присутня 12-променева зірка (6 променів – великі, основні; інші 6 – невеликі допоміжні) із фрагментом напису навколо «...ДЫ* ...ШЕКА» (рис. 1, 4). Це – центральний елемент емблеми пивоварного заводу В.І. Дівішека в Зінькові Подільської губернії (однойменне сучасне село Вінковецького р-ну Хмельницької обл.), заснованого в 1888-1891 рр. Повний напис-легенда: «УТВЕРЖД. ПРАВИТЕЛЬСТВ. ПИВОВАРЕННЫЕ ЗАВОДЫ В.И. ДИВИШЕКА ЗИНЬКОВЪ ПОД. ГУБ.».

Інший фрагмент бокової стінки пляшки містить фрагмент напису «...Г. КЛЯ...» (рис. 1, 5) і пов'язаний із продукцією пивоварного заводу Л. Г. Кляве в Проскуріві (сучасне м. Хмельницький). Схожі знахідки з аналогічним написом походять з м. Хмільник Вінницької області [2, с. 162]. На основі ще одного фрагменту придонної частини пляшки із частинами легенди «Ю», «...СТЬ ЗАВОД...» (рис. 1, 8) є підстави говорити про поставки продукції Кам'янець-Подільського пивоварного заводу Е. Юнія. Повний напис був, очевидно: «КАМЕНЕЦКІЙ № 1 ПАРОВОЙ ПИВОВАРЕН ЗАВОДЪ Э.Ю. СОБСТВЕННОСТЬ ЗАВОДА».

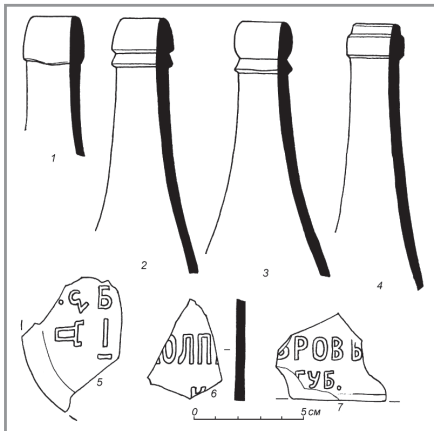


Рис. 2. Фрагменти скляних пляшок з розкопок Руської брами Хотинської фортеці

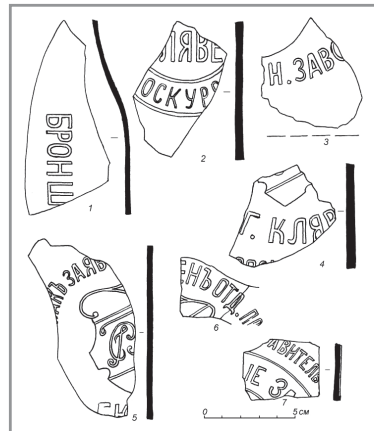


Рис. 3. Фрагменти скляних пляшок з розкопок Руської брами



Особливо цікавим є невеликий фрагмент пляшки із прозорого скла бурштинового відтінку з частиною легенди «...ОЛП...» (рис. 2, б). Це, можливо, частина прізвища родини давніх хотинських пивоварів Колпакчі.

Цілим екземпляром представлена пляшка винної форми з дутим горлом із прозорого скла (рис. 1, 1). Відсутня горловина в пляшки каплеподібної форми темно-жовтого відтінку (рис. 1, 7).

Західніше Руської брами, між сухим ровом і насипом лонету зафіксовано значне скупчення (в діаметрі – близько 5 м) розбитих скляних пляшок, яке залягає суцільним шаром під дерновим покривом. Серед них трапляються пляшки переважно тих же заводів, що й у культурному шарі розкопу. Пляшки – виключно класичної форми, переважно із клеймами на денцях (рис. 3-5). Характерне подвоєння «КК» (рис. 5, 2) вказує на тару склозаводу Керковіус и Ко, заснованого в 1894 р. в м. Рига Ліфляндської губернії. Присутні вінця «куля з кільцем», шампанського типу; типові й типові з кільцем (рис. 2, 1-4). На боковинці фрагменту однієї із пляшок присутня перша частина слова «Бронш...» (рис. 3, 1) – теж, можливо, хотинських пивоварів Бронштейнів.

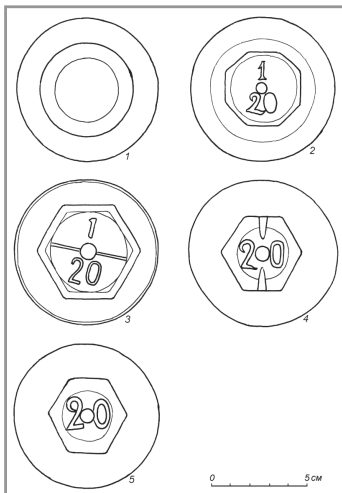


Рис. 4. Зразки донець скляних пляшок з розкопок Руської брами Хотинської фортеці

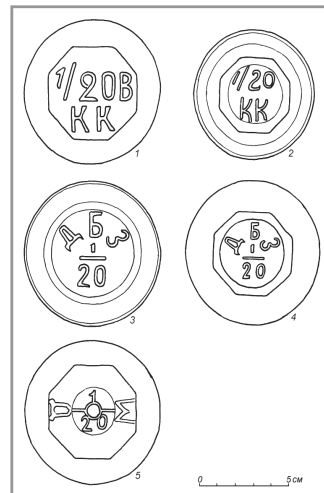


Рис. 5. Зразки донець скляних пляшок з розкопок Руської брами



Таким чином, під час археологічних досліджень на території Хотинської фортеці у 2017 р. вивчалися рештки Руської брами, де було виявлено в т.ч. скляні вироби. Це переважно пивні пляшки XIX – початку XX ст., виготовлені на різних склозаводах у межах Російської імперії.

Джерела та література:

1. Буйновська Є., Ільків М., Калініченко В.А. Попередні результати археологічних досліджень на території Хотинської фортеці у 2017 р. // Військово-політичний та соціально-економічний розвиток Середнього Подністров'я у Середні віки та Новий час / Матеріали наук.-практ. конф. – Кам'янець-Подільський: ПП Буйницький, 2017. – С. 44-53.
2. Виногородська Л. Археологічні дослідження в м. Хмільник Вінницької області // Нові дослідження пам'яток козацької доби в Україні. – К.: Центр пам'яткознавства НАН України і УТОPIK, 2017. – Вип. 26. – С. 148-166.
3. Масан О. Хотинський замок – визначна пам'ятка середньовічної молдовської архітектури // Suceava. Anuarul complexului muzeal Bucovina. – 2004-2005-2006. – Vol. XXXI-XXXII-XXXIII. – С. 355-360.
4. Масан О., Мисько Ю. Етапи будівництва Хотинського замку у світлі нових археологічних джерел // ПССІАЕ. – Чернівці: Прут, 2009. – Т. 2(28). – С. 9-21.
5. Мисько Ю. З історії Хотинської фортеці // ПССІАЕ. – Чернівці–Вижниця: Черемош, 2011. – Т. 2(32). – С. 92-105.
6. Михайлина Л., Пивоваров С. Нариси з історії Хотинської фортеці: факти, легенди, гіпотези. – Хотин, 2011. – 128 с.
7. Пивоваров С. Археологічні дослідження та реставраційні роботи в Хотинській фортеці // ПССІАЕ. – 2011. – Т. 1(31). – С. 54-70.
8. Тимошук Б.О. Середньовічний Хотин // Археологія. – 1977. – Вип. 22. – С. 29-39.