

НАЦІОНАЛЬНИЙ КИЄВО-ПЕЧЕРСЬКИЙ ІСТОРИКО-КУЛЬТУРНИЙ ЗАПОВІДНИК
ІНСТИТУТ АРХЕОЛОГІЇ НАН УКРАЇНИ
ЦЕНТР ПАМ'ЯТКОЗНАВСТВА НАН УКРАЇНИ ТА УТОПК
ЦЕНТРАЛЬНИЙ ДЕРЖАВНИЙ ІСТОРИЧНИЙ АРХІВ УКРАЇНИ, м. КИЇВ
НАВЧАЛЬНО-НАУКОВИЙ ІНСТИТУТ ІСТОРІЇ ТА СОЦІОГУМАНІТАРНИХ
ДИСЦИПЛІН імені О. М. ЛАЗАРЕВСЬКОГО НАЦІОНАЛЬНОГО ПЕДАГОГІЧНОГО
УНІВЕРСИТЕТУ "ЧЕРНІГІВСЬКИЙ КОЛЕГІУМ" імені Т. Г. ШЕВЧЕНКА
НАЦІОНАЛЬНИЙ ІСТОРИКО-ЕТНОГРАФІЧНИЙ ЗАПОВІДНИК "ПЕРЕЯСЛАВ"
ІНСТИТУТ ІСТОРІЇ УНІВЕРСИТЕТУ ГУМАНІТАРНИХ ТА ПРИРОДНИЧИХ НАУК
ім. ЯНА ДЛУГОША В ЧЕНСТОХОВІ
ЛАБОРАТОРІЯ ГУМАНІТАРНИХ МІЖДИСЦИПЛІНАРНИХ СТУДІЙ УНІВЕРСИТЕТУ
ім. АДАМА МІЦКЕВИЧА В ПОЗНАНІ
ТОВАРИСТВО ДОСЛІДНИКІВ ХРИСТИЯНСЬКИХ СТАРОЖИТНОСТЕЙ
ЦЕНТРАЛЬНОЇ ТА СХІДНОЇ ЄВРОПИ



ЦЕРКВА - НАУКА - СУСПІЛЬСТВО: ПИТАННЯ ВЗАЄМОДІЇ

МАТЕРІАЛИ
СІМНАДЦЯТОЇ МІЖНАРОДНОЇ НАУКОВОЇ КОНФЕРЕНЦІЇ
(28 травня – 1 червня 2019 р.)

КИЇВ – 2019

НАЦІОНАЛЬНИЙ КИЄВО-ПЕЧЕРСЬКИЙ ІСТОРИКО-КУЛЬТУРНИЙ ЗАПОВІДНИК
ІНСТИТУТ АРХЕОЛОГІЇ НАН УКРАЇНИ
ЦЕНТР ПАМ'ЯТКОЗНАВСТВА НАН УКРАЇНИ І УТОПІК
ЦЕНТРАЛЬНИЙ ДЕРЖАВНИЙ ІСТОРИЧНИЙ АРХІВ УКРАЇНИ, м. КИЇВ
НАВЧАЛЬНО-НАУКОВИЙ ІНСТИТУТ ІСТОРІЇ
ТА СОЦІОГУМАНІТАРНИХ ДИСЦИПЛІН імені О. М. ЛАЗАРЕВСЬКОГО
НАЦІОНАЛЬНОГО УНІВЕРСИТЕТУ "ЧЕРНІГІВСЬКИЙ КОЛЕГІУМ" імені Т. Г. ШЕВЧЕНКА
НАЦІОНАЛЬНИЙ ІСТОРИКО-ЕТНОГРАФІЧНИЙ ЗАПОВІДНИК "ПЕРЕЯСЛАВ"
ІНСТИТУТ ІСТОРІЇ АКАДЕМІЇ УНІВЕРСИТЕТУ ГУМАНІТАРНИХ І
ПРИРОДНИЧИХ НАУК імені ЯНА ДЛУГОША В ЧЕНСТОХОВІ
ЛАБОРАТОРІЯ ГУМАНІТАРНИХ МІЖДИСЦИПЛІНАРНИХ СТУДІЙ
УНІВЕРСИТЕТУ ім. АДАМА МІЦКЕВИЧА В ПОЗНАНІ
ТОВАРИСТВО ДОСЛІДНИКІВ ХРИСТИЯНСЬКИХ СТАРОЖИТНОСТЕЙ
ЦЕНТРАЛЬНОЇ ТА СХІДНОЇ ЄВРОПИ



Церква - наука - суспільство: питання взаємодії

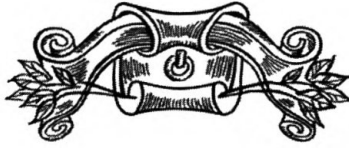
*Присвячується пам'яті київського митрополита
Євгенія (Болховітінова)*

Матеріали Сімнадцятої Міжнародної наукової конференції
(28 травня – 1 червня 2019 р.)



НАЦІОНАЛЬНИЙ
КИЄВО-ПЕЧЕРСЬКИЙ
ІСТОРИКО-КУЛЬТУРНИЙ
ЗАПОВІДНИК

КИЇВ – 2019



ОРГАНІЗАЦІЙНИЙ КОМІТЕТ КОНФЕРЕНЦІЇ:

- Рудник Олександр Володимирович**, в.о. генерального директора Національного Києво-Печерського історико-культурного заповідника – **голова**
- Пивоваров Сергій Володимирович**, доктор історичних наук, професор, заступник генерального директора з наукової роботи НКПІКЗ – **співголова**
- Музичук Ольга Володимирівна**, директор Центрального державного історичного архіву України, м. Київ – **співголова**
- Коваленко Олександр Борисович**, кандидат історичних наук, професор, директор Навчально-наукового інституту історії та соціогуманітарних дисциплін імені О. М. Лазаревського Національного педагогічного університету “Чернігівський колегіум” імені Т. Г. Шевченка – **співголова**
- Титова Олена Миколаївна**, кандидат історичних наук, заслужений працівник культури України, директор Центру пам’яткознавства НАН України та УТОПІК – **співголова**
- Моця Олександр Петрович**, доктор історичних наук, професор, член-кореспондент НАН України, завідувач відділом давньоруської та середньовічної археології Інституту археології НАН України
- Ластовський Валерій Васильович**, доктор історичних наук, професор, Київський національний університет культури і мистецтв
- Димчик Рафал**, доктор габілітований, Університет ім. Адама Міцкевича в Познані
- Колибенко Олександр Володимирович**, кандидат історичних наук, заступник генерального директора Національного історико-етнографічного заповідника “Переяслав” з наукової роботи
- Івакін Всеволод Глібович**, кандидат історичних наук, старший науковий співробітник Інституту археології НАН України
- Моравець Норберт**, доктор, Університет гуманітарних і природничих наук ім. Яна Длугоша в Ченстохові
- Студницька-Мар’янчик Кароліна**, доктор, Університет гуманітарних і природничих наук ім. Яна Длугоша в Ченстохові
- Черненко Олена Євгенівна**, кандидат історичних наук, доцент, Національний педагогічний університет “Чернігівський колегіум” імені Т. Г. Шевченка
- Прокоп’юк Оксана Борисівна**, кандидат історичних наук, провідний науковий співробітник НКПІКЗ
- Філіпова Ганна Володимирівна**, кандидат історичних наук, провідний науковий співробітник НКПІКЗ
- Яненко Анна Сергіївна**, кандидат історичних наук, провідний науковий співробітник НКПІКЗ
- Крайній Костянтин Костянтинович**, кандидат історичних наук, начальник науково-дослідного відділу історії та археології НКПІКЗ – **відповідальний секретар**

Рекомендовано до друку Вченою радою НКПІКЗ
Протокол № 4 від 24.04.2019 р.

Відповідальність за достовірність інформації несуть автори

ЗМІСТ

Християнська церква в Європі від Раннього Середньовіччя до Нового часу: інтердисциплінарні дослідження

<i>Борисов Д. В.</i>	Набір співаків до митрополичої хорової капели в другій половині XVIII ст.	7
<i>Воронцова О. А.</i>	Портрети епохи: пластична реконструкція історичних особистостей печерських монахів Києво-Печерської лаври	10
<i>Жиленко І. В.</i>	“Філософи” у Київській державі	13
<i>Корнієнко В. В., Остапчук А. М., Капоріков Д. Л.</i>	Нововідкритий фрагмент фрескового живопису в Софії Київській: реставрація та дослідження (2018–2019 рр.)	20
<i>Литвин Н. М.</i>	Садовина та продукти садівництва в братській трапезі Києво-Печерської лаври XVIII – початку XIX ст. (за матеріалами документів ЦДІАК України)	24
<i>Лопухіна О. В., Пітателева О. В.</i>	Несхожа схожість: грецькі фрески Спаса на Берестові і румунської церкви Плетерешті	31
<i>Нікітенко М. М.</i>	До проблеми впливу традиції ісихазму на Києво-Печерський патерик	34
<i>Оляніна С. В.</i>	Рамкові конструкції українського іконостаса як складна метафора	38
<i>Пивоваров С. В., Ільків М. В., Калініченко В. А.</i>	Залізні звіздиці із середньовічних пам’яток Буковини	41
<i>Ясинецька О. А.</i>	Сакральні пам’ятки XII ст. у Польщі в контексті фундаційної діяльності подружжя польського палатина Петра Власта і київської князівни Марії Святополківни	45
<i>Яшна О. С.</i>	Християнські храми з п’ятигранними апсидами епохи пізнього середньовіччя в басейні ріки Кача (Південно-Західний Крим): опис, датування, збереженість	50
Вклади і вкладники в релігійній культурі ранньомодерної України		
<i>Волощенко С. А.</i>	Вкладні записи на рукописних кодексах Єрусалимських уставів XVI–XVII ст.	56
<i>Лопухіна О. В.</i>	Портрети вкладників в інтер’єрах Києво-Печерської лаври: зміна місця і функції протягом XVIII–XIX ст.	60
<i>Прокон’юк О. Б.</i>	Спроба типологізації церковних вкладів за предметом вкладання	64
Християнська церква у XIX – на початку XXI століть		
<i>Бардік М. А.</i>	Проблема художньої автентичності в українському храмовому живописі (1840–1867)	68
<i>Бартош А. Є.</i>	Етапи формування архітектурного ансамблю Києво-Печерської лаври за фотодокументами другої половини XIX – початку XX ст. ЦДКФФА України ім. Г. С. Пшеничного	73
<i>Бурега В. В.</i>	Будівельні та реставраційні роботи на території Київської духовної академії та Києво-Братського монастиря у другій половині XIX ст.	77
<i>Веденев Д. В.</i>	Спрямованість діяльності гітлерівських спецслужб в релігійній сфері на окупованій території України	81
<i>Водотика С. Г.</i>	Історія релігії і церкви в Україні: Проблеми взаємодії науки і вищої освіти	86

Пивоваров С. В.

Доктор історичних наук, професор
Національний Києво-Печерський історико-культурний заповідник

Ільків М. В.

Кандидат історичних наук, асистент

Калініченко В. А.

Кандидат історичних наук, асистент

Чернівецький національний університет імені Юрія Федьковича

ЗАЛІЗНІ ЗВІЗДИЦІ ІЗ СЕРЕДНЬОВІЧНИХ ПАМ'ЯТОК БУКОВИНИ

До важливих категорій церковної металевої пластики належать вироби декоративно-прикладного мистецтва, серед яких і численні богослужбові предмети. Останні прийнято відносити до групи літургійно-обрядової атрибутики, в яку входять церковні посудини, хрести, дзвони тощо. В залежності від застосування в церковно-храмових обрядах їх поділяють на євхаристичні та предмети, призначені для інших богослужінь¹. Дослідження цих виробів культової металоластики, особливо знайдених під час археологічних розкопок, дозволяє отримати важливі дані про етапи розвитку та особливості української християнської культури.

Під час вивчення середньовічних старожитностей в межиріччі Верхнього Пруту та Середнього Дністра було виявлено ряд артефактів, які так чи інакше пов'язані із християнським богослужінням й облаштуванням церковних споруд. Так, у літописному Василеві під час розкопок фундаментів білокам'яного храму було знайдено бронзовий процесійний (виносний) хрест, фрагменти панікадила (хороса), лампад, бронзова лжиця (ложиця)². На тому ж поселенні, на території дерев'яного храму в ур. Замчище виявлені фрагменти бронзових лампад³. Кістяні ложки (лжиці), очевидно, для причастя та уламки копія були знайдені на Ленківцевському городищі та поселенні⁴. До числа знахідок, які також належать до богослужбових святинь, варто віднести металеві застібки та накладки на палітурки книг. Останні були знайдені на киеворуських пам'ятках у Василеві, Чорнівці, Недобоївцях, Ревному й Пригородку⁵. Всі ці знахідки засвідчують функціонування на території регіону християнських церковних споруд й дозволяють отримати інформацію про релігійне життя місцевого населення.

Разом із тим окремі предмети культового характеру із середньовічних пам'яток Буковини не вдалося ідентифікувати відразу й вони потрапили до категорії знахідок, призначення яких не встановлено. До їх числа відносяться два залізних предмети, кожний із яких складається із двох дуг, з'єднаних посередині заклепкою (іл. 1). Тривалий час вони зберігалися у фондах Буковинського центру археологічних досліджень при Чернівецькому національному університеті імені Юрія Федьковича і лише нещодавно їхнє призначення було з'ясовано. Цьому посприяли роботи одного із авторів у фондах НКПКЗ⁶, де зберігаються численні різночасові аналоги буковинським знахідкам. За своєю формою і конструктивними особливостями обидва ці предмети слід віднести до літургійного посуду, а саме до категорії звіздичь.

Перша із них була знайдена на Недобоївському городищі. Дана пам'ятка розташовується на північній околиці села, на високому пагорбі, в лісі, в ур. Галич. Городище

¹ Боньковська С. Сакральна металева пластика в системі храмового комплексу // Українське мистецтвознавство: матеріали, дослідження, рецензії : Зб. наук. пр. К. : ІМФЕ ім. М. Т. Рильського НАН України, 2008. Вип. 8. С. 26-27.

² Логвин Г. Н., Тимошук Б. А. Белокаменный храм XII века в Василеве // Памятники культуры СССР : исследования и реставрация. М., 1961. Вып. 3. С. 43, рис. 5; Тимошук Б. О. Давньоруська Буковина. К. : Наукова думка, 1982. С. 29, рис. 14 (8, 11).

³ Томенчук Б. П. Археологія дерев'яних храмів Галицького князівства // Галицько-Буковинський хронограф. Івано-Франківськ, 1996. № 1. С. 7-22.

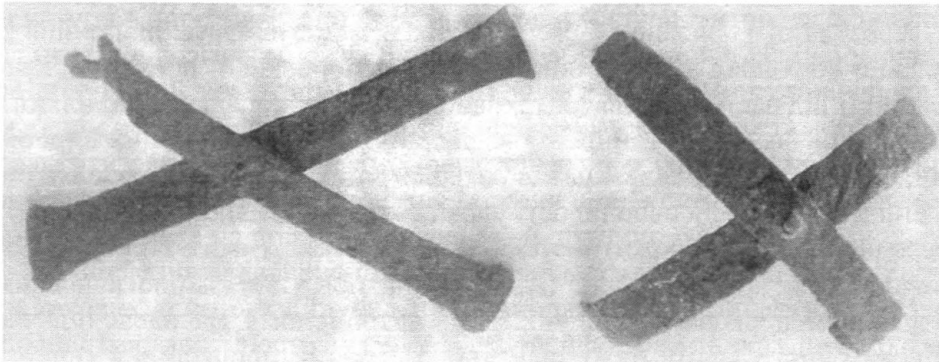
⁴ Тимошук Б. А. Ленковецкое древнерусское городище // СА. 1959. № 4. С. 255 (рис. 4); Тимошук Б. О. Давньоруська Буковина. С. 31 (рис. 16).

⁵ Пивоваров С. В. Середньовічне населення межиріччя Верхнього Пруту та Середнього Дністра. Чернівці : Зелена Буковина, 2006. С. 212-214, рис. 45.

⁶ Користуючись нагодою, висловлюємо ширшу вдячність Головному зберігачеві фондів НКПКЗ І. О. Мартинюк та завідувачу науково-дослідного сектору збереження пам'яток декоративно-прикладного мистецтва та археології Г. І. Листопад.

ХІІ – першої половини ХІІІ ст. було виявлено та обстежено у 1978 р. відомим дослідником старожитностей Буковини Б. О. Тимощуком¹. Вивчення пам'ятки було продовжено археологічними дослідженнями авторів у 2003–2005 рр.², в результаті яких було вивчено рештки декількох споруд.

Під час розкопок однієї із них, а саме житлово-господарської кліті розмірами 3,5×2,9 м у північно-західній частині укріплення й був знайдений хрестоподібний залізний предмет із двох нерухомих перехрещених смуг. Він трапився разом із керамікою “галицького типу”, фрагментами візантійського полив'яного посуду, амфор-корчаг, залізними фігурними ланками ланцюга (деталі панікадила?), бронзовим, інкрустованим черню, хрестом-енколпіоном розмірами 5,8×3,8 см³, литими фігурними кутниками-накладками на палітурки книг і металевими книжними застібками (шпеньок, пряжки-петлі).



Іл. 1. Звіздиці з Недобоївського та Чорнівського городищ (вигляд зверху)

Залізна звіздиця була виявлена в нижній частині кліті, її поверхня від тривалого перебування у вогні вкрилася окалиною, а дуги зафіксувалися в розкладеному вигляді. У давнину металевий предмет, очевидно, був вищим, але з часом зазнав деформації (плющення). Його розміри: довжина дуг – 15 і 13,2 см; ширина дуг – 1,5-1,6 см; ширина кінцівок – 2-2,5 см; сучасна висота – 2,6 см. Одна із дуг коротша іншої і на її кінці є сліди розширення та отвору (іл. 2, 1). Остання обставина може вказувати як на ремонт звіздиці в давнину, так і на конструктивну особливість самого виробу. Зокрема не слід відкидати можливість прикріплення однієї із дуг звіздиці до диска, на який вона ставиться під час відправлення Євхаристії. У такому разі звіздиця й диск є нероз'ємними. Подібна практика поєднання диска і звіздиці зустрічається серед предметів літургії. У центрі дуги звіздиці поєднані між собою залізною овальною заклепкою.

Інша залізна звіздиця була знайдена у 1985 р. на Чорнівському городищі. Пам'ятка, яка також виявлена Б. О. Тимощуком⁴ вже тривалий час досліджується науковцями ЧНУ⁵. На

¹ Тимощук Б. О. Давньоруська Буковина. С. 114-116, 180-182.

² Пивоваров С. В. Дослідження городища в с. Недобоївці у 2003 р. // Питання стародавньої та середньовічної історії й археології. Чернівці : Прут, 2004. Т. 1 (17). С. 70-79.

³ Пивоваров С. В. Середньовічне населення межиріччя Верхнього Пруту та Середнього Дністра. С. 185, рис. 39 (10), 192-193.

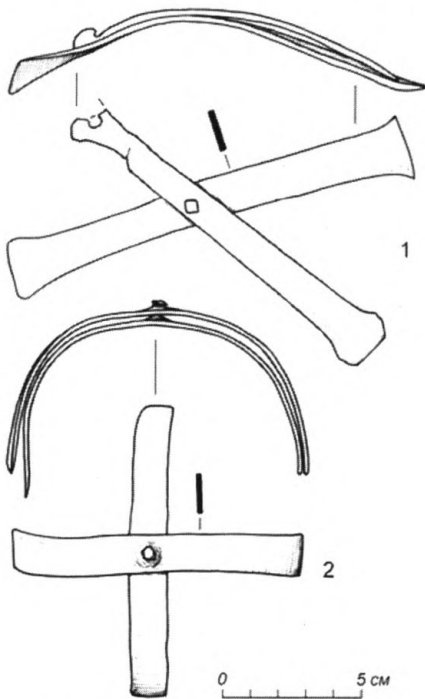
⁴ Тимощук Б. О. Давньоруська Буковина. С. 105-112.

⁵ Пивоваров С. В., Возний І. П. Охоронні розкопки феодального приватновласницького замку ХІІ – першої половини ХІІІ ст. в с. Чорнівка // Екологія культури: історія, традиції, сучасність. Львів, 1990. С. 44-45; Возний І. П., Михайлина Л. П., Пивоваров С. В. Культурний розвиток давньоруського населення Буковини // Любецький з'їзд князів 1097 р. в історичній долі Київської Русі. Чернівці : Сіверянська думка, 1997. С. 123-132; Возний І. П. Чорнівська феодальна укріплена садиба ХІІ–ХІІІ ст. Чернівці : Рута, 1998. С. 3-10; Пивоваров С. Чорнівське городище першої половини ХІІІ ст. (нові знахідки) // Р. Ф. Кайндль. Вікно в європейську науку. Чернівці : Прут, 2005. С. 195-201; Пивоваров С., Калініченко В. Предмети озброєння дальнього бою з Чорнівського городища першої половини ХІІІ ст. (археологічні дослідження 2012 р.) // Бієнале зброї 2014–2015. Перша міжнародна зброєзнавча конференція. Київ 16–19 лютого 2014 р. Тези доповідей. К., 2014. С. 39-42; Пивоваров С., Калініченко В. Навершя руків'я меча з Чорнівського городища першої половини ХІІІ ст. // Археологія & Фортифікація України : зб. матеріалів ІV Всеукраїнської наук.-практ. конф. Кам'янець-Подільський : ПП “Медобори-2006”, 2014. С. 152-159; Пивоваров С., Калініченко В. Нові знахідки середньовічного озброєння з Чорнівського городища першої половини ХІІІ ст. (дослідження 2012–2013 рр.) // Галич і Галицька земля : Матеріали Міжнар. наук. конф. Галич. 30–31 жовтня 2014 р. Галич, 2014. С. 20-28; Пивоваров С. В., Ільків М. В., Калініченко В. А. Нові знахідки християнської металопластики з Чорнівського городища першої половини ХІІІ ст. // Церква – наука – суспільство: питання взаємодії. На пошану київського митрополита Євгенія (Болховітінова). Матеріали Тринадцятої Міжнар. наук. конф. (27–29 травня 2015 р.). К., 2015. С. 30-33; Ільків М., Калініченко В., Пивоваров С. Нумізматичні знахідки ХІІІ ст. з Чорнівського городища // Питання стародавньої та

городищі зафіксовано два культурні шари доби середньовіччя. Основний культурний шар із великою кількістю різноманітних знахідок (предмети озброєння й побуту, знаряддя праці, християнські та язичницькі культові предмети, прикраси, кераміка тощо) першої половини XIII ст. сформувався під час функціонування укріпленої феодальної садиби, яка була знищена пожежею, можливо, в результаті нападу монголо-татар в 1259 р. (?). Не виключено, що дана пам'ятка була пов'язана із родиною дочки князя Данила Галицького, про що може свідчити знайдений там перстень із знаком Рюриковичів¹.

На місці городища в кінці XIV – першій половині XV ст. була збудована дерев'яна церква на кам'яному фундаменті, яка використовувалася жителями поселення на протилежному березі р. Мошків, що продовжило своє існування до XV ст. Навколо церкви сформувався сільський цвинтар, на якому досліджено понад 30 поховань. При розчистці кам'яного фундаменту, під час роботи експедиції ЧНУ під керівництвом Л. П. Михайлини, у внутрішній частині дерев'яної культової будівлі, яка за нумізматичними знахідками датується першою половиною XV ст., й була знайдена друга залізна звіздця.

Вона збереглася краще ніж попередня, позаяк її дуги на час знахідки були складені й зараз вільно рухаються. Звіздця в розкладеному положенні має діаметр 10,5 см, її висота становить



Лл. 2. Залісні звіздиці із Недобойвського (1) та Чорнівського (2) городищ

6 см, ширина смуг – 1,4-1,2 см, їхні кінцівки звужуються до 1-0,8 см. Дуги в центрі скріплені залізною заклепкою (іл. 2, 2). Знахідка однозначно, з самого початку її виявлення, пов'язувалася з предметами християнського культу, але її призначення спершу вважалося іншим².

Виявлені на Буковині залісні звіздиці, окрім численних аналогів, виготовлених зазвичай із дорогоцінних металів у фондах НКПІКЗ (відомі там також екземпляри із міді та чорного металу (КПЛ-М-8138), мають відповідники і в археологічних знахідках. Більшість із них трапилася в похованнях священнослужителів і всі вони виготовлені із заліза. Так, дві звіздиці виявлені в Криму в похованнях XV–XVI ст.: у церкві Св. Костянтина на Мангупі³ та в руїнах християнського храму на горі Аю-Даг⁴. Подібна звіздця також знайдена в похованні священника XV–XVII ст. на території літописного Звенигорода⁵. Ще одна схожа звіздця лена на місці битви під Берестечком разом із іншими предметами культу й датується першою половиною XVI ст.⁶ В історіографії також відомі, окрім залізних, і звіздиці, виготовлені із сплавів на основі олова¹, мідні й мідні посріблені екземпляри².

середньовічної історії, археології та етнології. Вижниця : Черемош, 2015. Т. 1 (39). С. 20-35; Пивоваров С. В., Калініченко В. А., Ільків М. В. Візантійські та угорські монети з Чорнівського городища // Вісник інституту археології. Львів, 2016. Вип. 11. С. 198-213.

¹ Пивоваров С. В. Перстені з геральдичними зображеннями з Чорнівського городища // Питання стародавньої та середньовічної історії, археології й етнології. Чернівці : Прут, 2008. Т. 1 (25). С. 9-18.

² Пивоваров С. В. Християнські старожитності в межиріччі Верхнього Пруту та Середнього Дністра. Чернівці: Зелена Буковина, 2001. С. 90-91.

³ Герцен А. Г., Іванова О. С., Науменко В. Е., Смоктина А. В. Археологические исследования в районе церкви Св. Константина (Мангуп): I горизонт застройки (XVI–XVIII вв.) // Материалы по археологии, истории и этнографии Таврии. Симферополь, 2007. Вып. XIII. С. 237; Черныш С. А. Погребения священников со звездами в горном Крыму в XIV–XV вв. // Таврийские духовные чтения : Материалы междунар. научно-практ. конф., посвященной 140-летию открытия Таврической духовной семинарии. Симферополь, 2013. С. 335-336.

⁴ Черныш С. А. Погребения священников со звездами в горном Крыму. С. 339-340.

⁵ Иоаннисян О. М., Свешников И. К., Могитич И. Р. Работы Звенигородского отряда // Археологические открытия 1978 г. М. : Наука, 1979. С. 333; Панова Т. Д. Царство смерти. Погребальный обряд средневековой Руси XI–XVI вв. М., 2004. С. 169-170.

⁶ Свешников И. К. Битва під Берестечком. Львів : Слово, 1993. С. 170-171.

У християнському богослужінні звіздця (звізда, зоряниця, астериск³) – одна із священних посудин, які використовуються при здійсненні таїнства Євхаристії. Її конструкція складається із двох хрестоподібно з'єднаних дужок. Звіздця ставиться на дискос, щоб уникнути зсування та змішування вирізаних часток просфор “тіла Господнього, що тепер у формі роздрібненого Агнця”⁴ при покриванні дискоса покрівцем і від воздуха, яким накривається потир і дискос із священними дарами⁵. Разом із тим, маючи форму хреста, вона також символізує Віфлеємську зірку, що з'явилася на небі під час Різдва Христового⁶.

Появу звіздиць відносять до V – середини VI ст. Одна із найдавніших із них виготовлена із срібла й виявлена в складі т.зв. Сіонського скарбу (зберігається у Дамбартон-Окс, Вашингтон). Її дуги мають параболічну форму (із XVIII–XIX ст. дуги переломлюються під прямим кутом). Особливістю сіонської звіздиці є прикріплення однієї із дуг до дискоса, тобто вона невіддільна від нього. Очевидно, звіздиці, які знімалися з дискоса і зберігалися окремо, з'явилися пізніше. У писемних джерелах перша згадка про звіздцю зафіксована в статуті Михаїла Атталіата, який заснував монастир в Радесті у 1077 р. Пізніше дані про звіздиці відомі з описів церковного майна із афонського монастиря Ксилургу (1143) та церкви у Фессалоніках (1189)⁷.

Матеріалів про археологічні знахідки звіздиць в києворуських пам'ятках у нашому розпорядженні немає. Та все ж звіздиці були добре відомі на землях Київської Русі. Про це красномовно свідчать їхні мозаїчні зображення в сценах “Євхаристії” в склепіннях головних вівтарів Софії Київської (XI ст.) та Михайлівського Золотоверхого монастиря (початок XII ст.)⁸. Варто відзначити, що в мозаїці собору Софії Київської звіздця подана в білому кольорі, такий самий колір має і зображений на цій композиції ніж. Тому можемо припустити, що тогочасні звіздиці були залізними. Всі ж інші предмети літургії на мозаїці подані в жовтому (золотому) кольорі. Очевидно, зображення сцени “Євхаристії” чи “Причащення апостолів” в головних соборах Києва із літургійним обрядовим набором, були ще й свого роду “взірцем” з переліком і наглядним зображенням предметів, необхідних кожному священику для здійснення таїнства Євхаристії.

Аналіз знахідок звіздиць на землях Буковини дозволяє зробити декілька висновків і припущень. Зокрема залізна звіздця із Недобоївського городища, знайдена в закритому комплексі з матеріалами першої половини XIII ст., очевидно, є найдавнішим артефактом цього типу в києворуських пам'ятках. Ця знахідка засвідчує, що в регіоні в той період використовували приєднані до дискоса звіздиці. Отже, тут побутувала якась інша традиція в типології літургійного посуду, ніж в столичному Києві. Звіздця із Чорнівського городища дає змогу скласти уявлення про літургійний посуд першої половини XV ст. на землях Буковини, часу її входження до складу Молдавського князівства. Обидві знахідки зроблені на пам'ятках, де функціонували християнські культові будівлі. Так, на Недобоївському городищі, в місці знахідки звіздиці та інших культових предметів могла бути надбрамна церква першої половини XIII ст. На Чорнівському городищі існувала сільська дерев'яна церква на кам'яному фундаменті, яка датується першою половиною XV ст. Знахідки звіздиць на середньовічних пам'ятках Буковини засвідчують, що вони входили до складу літургійного посуду місцевих християнських громад і використовувалися для здійснення таїнства Євхаристії.

¹ Гормина Н. В. Храмовая утварь из олова XVII–XIX вв. в собрании Новгородского музея-заповедника // Новгородский исторический сборник. Новгород, 2003. № 9 (19). С. 426.

² Петров Н. И. Указатель Церковно-археологического музея при Киевской духовной академии. К., 1897. С. 77.

³ Пуряева Н. Словник церковно-обрядової термінології. Львів : Свічадо, 2001. С. 56; Степовик Д. Иконологія й іконографія. Івано-Франківськ : Нова зоря, 2003. С. 249–250.

⁴ Степовик Д. Иконологія й іконографія. С. 249.

⁵ Пуряева Н. Словник церковно-обрядової термінології. С.56, 103, 127.

⁶ Степовик Д. Иконологія й іконографія. С. 249.

⁷ Звездца [Електронний ресурс]. Режим доступу: <https://w.histrf.ru/articles/show/zvezditsa>; Звездца из т.н. Сионского клада. [Електронний ресурс]. Режим доступу: www.pravenc.ru/text/182741.html.

⁸ Лазарев В. И. Дречерусские мозаики и фрески XI–XV вв. М. : Искусство, 1973. С. 24; Державний архітектурно-історичний заповідник “Софійський музей”. Фотоальбом. К. : Мистецтво, 1990. С. 23; Ніктенко Н. Собор святої Софії в Києве. Історія, архітектура, живопись, некрополь. М. : Северный паломник, 2008. С. 127, 130.

Наукове видання

Відповідальні за випуск
Крайній К. К., Черняхівська О. М.

Редагування, коректура
Крайнього К. К., Ляшко Г. С., Свешнікової Н. Т., Сушка В. Ю., Черняхівської О. М.

Дизайн, верстка
Крайнього К. К.

Наша адреса:
Національний Києво-Печерський історико-культурний заповідник
м. Київ, вул. Лаврська, 9, корп. 21
тел. 044-406-63-27
e-mail: bolhovitinov@ukr.net

Папір офсетний. Формат 60×84/8
Ум.-друк. арк. 35,8. Набір комп'ютерний
Наклад 100 прим.

Ц448 **Церква – наука – суспільство: питання взаємодії.** Матеріали Сімнадцятої Міжнародної наукової конференції (28 травня – 1 червня 2019 р.) / Нац. Києво-Печер. іст.-культ. заповідник. – К., 2019. – 308 с.

