



НАЦІОНАЛЬНИЙ КИЄВО-ПЕЧЕРСЬКИЙ  
ІСТОРИКО-КУЛЬТУРНИЙ ЗАПОВІДНИК



ЦЕНТР АРХЕОЛОГІЇ КИЄВА ІНСТИТУТУ АРХЕОЛОГІЇ НАН УКРАЇНИ

ЦЕНТР ПАМ'ЯТКОЗНАВСТВА НАН УКРАЇНИ І УТОПІК

НАВЧАЛЬНО-ДОСЛІДНИЙ ІНСТИТУТ ІСТОРІЇ, ЕТНОЛОГІЇ ТА  
ПРАВознавства ім. О. М. ЛАЗАРЕВСЬКОГО ЧЕРНІГІВСЬКОГО  
НАЦІОНАЛЬНОГО ПЕДАГОГІЧНОГО УНІВЕРСИТЕТУ ім. Т. Г. ШЕВЧЕНКА

КИЇВСЬКА ДУХОВНА АКАДЕМІЯ І СЕМІНАРІЯ



# Церква - наука - суспільство: питання взаємодії

*Матеріали Тринадцятій Міжнародної наукової конференції  
(27–29 травня 2015 р.)*

КИЇВ – 2015



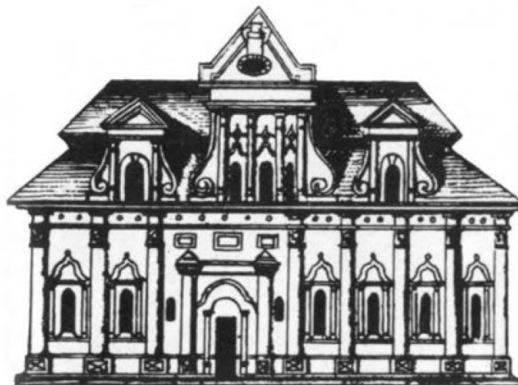
НАЦІОНАЛЬНИЙ КИЄВО-ПЕЧЕРСЬКИЙ  
ІСТОРИКО-КУЛЬТУРНИЙ ЗАПОВІДНИК



ЦЕНТР АРХЕОЛОГІЇ КИЄВА ІНСТИТУТУ АРХЕОЛОГІЇ НАН УКРАЇНИ

ЦЕНТР ПАМ'ЯТКОЗНАВСТВА НАН УКРАЇНИ І УТОПІК

НАВЧАЛЬНО-ДОСЛІДНИЙ ІНСТИТУТ ІСТОРІЇ, ЕТНОЛОГІЇ ТА  
ПРАВознавства ім. О. М. ЛАЗАРЕВСЬКОГО ЧЕРНІГІВСЬКОГО  
НАЦІОНАЛЬНОГО ПЕДАГОГІЧНОГО УНІВЕРСИТЕТУ ім. Т. Г. ШЕВЧЕНКА  
КИЇВСЬКА ДУХОВНА АКАДЕМІЯ І СЕМІНАРІЯ

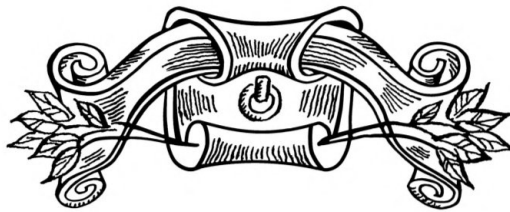


# **Церква - наука - суспільство: питання взаємодії**

**На пошану київського митрополита Євгенія (Болховітінова)**

*Матеріали Тринадцятій Міжнародної наукової конференції  
(27–29 травня 2015 р.)*

**КИЇВ – 2015**



**ОРГАНІЗАЦІЙНИЙ КОМІТЕТ КОНФЕРЕНЦІЇ:**

**Михайлина Любомир Павлович**, доктор історичних наук, генеральний директор Національного Києво-Печерського історико-культурного заповідника – **голова**

**Антоній (Паканич)**, Митрополит Бориспільський і Броварський, керуючий справами Української Православної Церкви, ректор Київської духовної академії і семінарії, професор – **співголова**

**Коваленко Олександр Борисович**, кандидат історичних наук, професор, директор Навчально-дослідний інститут історії, етнології та правознавства імені О. М. Лазаревського Чернігівського національного педагогічного університету імені Т. Г. Шевченка – **співголова**

**Музичук Ольга Володимирівна**, директор Центрального державного історичного архіву України, м. Київ – **співголова**

**Сагайдак Михайло Андрійович**, кандидат історичних наук, директор Центру археології Києва Інституту археології НАН України – **співголова**

**Титова Олена Миколаївна**, кандидат історичних наук, директор Центру пам'яткознавства НАН України та Українського товариства охорони пам'яток історії та культури, заслужений працівник культури України – **співголова**

**Пивоваров Сергій Володимирович**, доктор історичних наук, професор, заступник генерального директора з наукової роботи Національного Києво-Печерського історико-культурного заповідника – **співголова**

**Івакін Всеволод Глібович**, кандидат історичних наук, старший науковий співробітник Інституту археології НАН України

**Ластовський Валерій Васильович**, доктор історичних наук, професор, Київський національний університет культури і мистецтв

**Черевко Ірина Анатоліївна**, кандидат геологічних наук, провідний науковий співробітник Національного Києво-Печерського історико-культурного заповідника

**Черненко Олена Євгеніївна**, кандидат історичних наук, доцент кафедри історії та археології України Чернігівського національного педагогічного університету імені Т. Г. Шевченка

**Крайній Костянтин Костянтинович**, кандидат історичних наук, начальник відділу наукових видань Національного Києво-Печерського історико-культурного заповідника – **відповідальний секретар**

## ЗМІСТ

### *Археологічні дослідження пам'яток церковної давнини*

<i>Вікторова П. Є. Івакін В. Г.</i>	Вишгородське поховання 2014 р. Палеоантропологічний аналіз	7
<i>Виногородська Л. І.</i>	Колекція кераміки з розкопок Лядівського скельного монастиря (до питання хронології)	9
<i>Івакін В. Г. Бібіков Д. В.</i>	Результати охоронних досліджень у північно-західній частині Києво-Подолу	12
<i>Козюба В. К.</i>	“Земля святого Воскресіння Звіринська” (нариси до церковного володіння навколо Києва у XVI ст.)	14
<i>Колибенко О. В. Колибенко О. В.</i>	Єпископський двір Переяславля Руського за писемними джерелами та матеріалами археологічних досліджень	20
<i>Кукула Р. О.</i>	Сакральні пам'ятки археології Давнього Галича	22
<i>Озерянський М. В.</i>	Поховальний обряд населення Верхнього Пруту та Середнього Подністров'я	25
<i>Оногда О. В.</i>	До питання про термін “Пізнє Середньовіччя” в археологічній періодизації: розвиток керамічного виробництва як індикатор зміни епох	28
<i>Пивоваров С. В. Ільків М. В. Калініченко В. А.</i>	Нові знахідки християнської металопластики з Чорнівського городища першої половини XIII ст.	30
<i>Сергєєва М. С.</i>	До історії бондарного ремесла у Київській Русі	33
<i>Чміль Л. В.</i>	Імпортна кераміка XIV–XVIII ст. з монастирських комплексів Києва	35

### *Дослідження та збереження пам'яток матеріальної культури релігійного призначення*

<i>Андрієвська М. О.</i>	Свято-Воскресенський Троїцький Корецький ставропігійальний жіночий монастир: золотошвейна майстерня	39
<i>Бардік М. А.</i>	Роль митрополита Філарета (Амфітеатрова) у розвитку монументального живопису та іконопису в Києві (1840–1850)	41
<i>Болюк О. М.</i>	Експедиційні зауваги щодо дослідження сницарства: коло проблем та шляхи їх вирішення	44
<i>Брежак О. В.</i>	Проблеми охорони пам'яток архітектури – культових споруд на Київщині	47
<i>Гавриленко К. С.</i>	Орнаментальне оформлення українських ікон другої половини XVII–XVIII ст. в контексті провідних тенденцій західноєвропейського бароко	50
<i>Днепровський Н. В.</i>	Фрагмент основания престолоа из храмового комплексу “Судилище” в Эски-Кермене	52
<i>Ивакина Л. Г.</i>	История создания проекта павильона над руинами Золотых ворот в Киеве	55
<i>Кадомська М. А.</i>	До історії кам'яної церкви Св. Миколая Чудотворця на Оскольдовій могилі	60
<i>Кепін Д. В.</i>	Зібрання пам'яток культури преподобної Єфросинії Полоцької	62
<i>Кондратьєва О. В.</i>	Храми архітектора-художника В. М. Покровського на теренах Польщі. Архітектурний силует	65
<i>Кондратюк А. Ю.</i>	Розписи церкви Спаса на Берестові в контексті поствізантійського мистецтва: до постановки проблеми	68

<i>Кукса Н. В.</i>	Комплексні реставраційно-відновлювальні заходи у Свято-Іллінській церкві в Суботові	71
<i>Литвиненко Я. В.</i>	К вопросу об иконостасе Всехсвятской церкви 1698 г.	74
<i>Масалова І. І.</i>	“Що було в Лаврі в ніч з 5 на 6 квітня 1926 р.”	75
<i>Яненко А. С.</i>		75
<i>Мисько Ю. В.</i>	До атрибуції давньоруських хрестів-енколпіонів з фондової колекції Національного Києво-Печерського історико-культурного заповідника	79
<i>Мокроусова О. Г.</i>	Караїмська кенаса в Києві: до проблеми використання та реставрації	82
<i>Новоселецька (Четверикова) А. А.</i>	Пам'ятки біблійної археології як об'єкти культурної спадщини: стан проблеми на початку ХХІ ст.	85
<i>Олексюк І. М.</i>	Моніторинг температурно-вологісного режиму у приміщеннях	
<i>Яненко А. С.</i>	“Всеукраїнського музейного городка” на початку 1930-х рр.	87
<i>Пістоленко І. О.</i>	Давньосховище Полтавського церковного історико-археологічного комітету – важлива ланка в системі розбудови музейної мережі Полтавщини початку ХХ ст.	89
<i>Питателева Е. В.</i>	Утраченные иконы из иконостаса лаврской Трапезной церкви	92
<i>Путова Г. В.</i>	Нові інтер'єрні роботи у київському костьолі Святого Олександра: джерельна база та реальність	95
<i>Сенченко Н. М.</i>	Пам'ятки церковної давнини другої половини ХІХ ст.: проблеми збереження та використання	98
<i>Тимошик М. С.</i>	Архидияконо-Стефанівський храм як перша дерев'яна церква в с. Данина: про дату відкриття та назву	101
<i>Тимошик М. С.</i>	Свято-Михайлівський храм у Шатурі: історія створення	104
<i>Ткаченко Н. Г.</i>	До питання дослідження і збереження церкви-ротонди у с. Воскресенському Переяслав-Хмельницького р-ну Київської обл.	108
<i>Жам О. М.</i>		108
<i>Черевко І. А.</i>	Забудова території Господарчого подвір'я Нижньої лаври: наслідки з точки зору розвитку негативних геологічних процесів	110
<i>Чередниченко Є. Ф.</i>	Музеєфікація комплексу підземних споруд на верхній території Києво-Печерської лаври	112
<i>Шляховська С. В.</i>	Київські дзвіниці архітектора Андрія Меленського	115
<b><i>Церковна археологія Лівобережної України</i></b>		
<i>Ванжула О. М.</i>	Ремонт чернігівського Спасо-Преображенського собору 1791–1792 рр. за проектом архітектора І. Д. Яснигіна	117
<i>Гейда О. С.</i>	Історичний опис Чернігівської П'ятницької церкви Стефана Шугаєвського	120
<i>Коваленко В. П.</i>	Благовірний чернігівський князь Давид Святославич і святий Феоктист	123
<i>Міхеєнко К. М.</i>	Завершення фасадів та конструктивні вирішення перекриттів храмів Києва і Чернігова ХІ–ХІІ ст.	126
<i>Моця О. П.</i>	Особливості формування чернігівського давньоруського	
<i>Казаков А. Л.</i>	грунтового некрополя	130
<i>Руденко В. Я.</i>	Афонські традиції поховального обряду Богородичного Печерного	
<i>Новик Т. Г.</i>	монастиря в Чернігові	133
<i>Ситий Ю. М.</i>	Участь князів у храмовому будівництві на території Чернігова	136
<i>Тарасенко О. Ф.</i>	Спогади чернігівського кафедрального протоієрея Андрія Страдомського	138

<i>Травкіна О. І.</i>	Істинний любитель слова Божого (до 300-річчя від дня смерті архієпископа Чернігівського і Новгород-Сіверського, митрополита Тобольського і всього Сибіру Іоанна Максимовича)	141
<i>Черненко О. Є.</i>	Малюнки на другому ярусі Чернігівського Спасо-Преображенського собору (за матеріалами досліджень 2014 р.)	144
<i>Чугаєва І. К.</i>	Давньоруські княгині та князівни-черниці в Повісті временних літ	147
<i>Ясновська Л. В.</i>	Пам'яткоохоронна діяльність М. Г. Вайнштейна на Чернігівщині	149

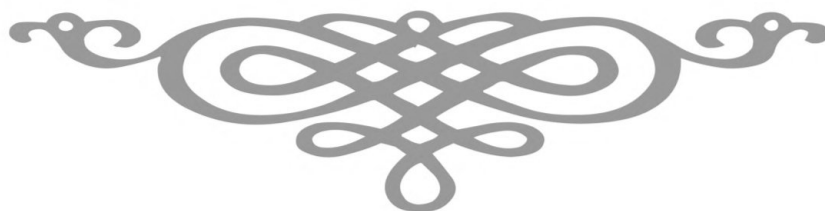
***Церква з найдавніших часів до кінця XVIII ст.: історичні, історіографічні та джерелознавчі студії***

<i>Альмес І. І.</i>	“Надпалена, подерта, стара і пошарпана”: замітки про фізичний стан книг в контексті історії читання в монастирях Львівської єпархії XVIII ст. (за матеріалами інвентарних описів)	152
<i>Возний І. П.</i>	Чернече життя на території Північної Буковини в XII – першій половині XIII ст.	154
<i>Дзісяк Я. І.</i>	Питання православ'я у політиці гетьмана Тетері	157
<i>Жиленко І. В.</i>	Корпус зображень, пов'язаних із Печерським монастирем у Радзівілівському літописі	160
<i>Кежа Ю. Н.</i>	Влияние христианства на методы политической борьбы в Давней Руси	165
<i>Крайня О. О.</i>	Противідемічні заходи в маєтностях Києво-Печерської лаври під час епідемії чуми 1770–1771 рр.	168
<i>Ластовська О. Л.</i>	Намісники Києво-Софійського монастиря наприкінці XVII – у XVIII ст.	171
<i>Мудеревич В. І.</i>	Паломництво ігумена Даниїла в світлі наукових студій XIX – початку XX ст.	173
<i>Нетудихаткін І. А.</i>	Дворецький та лакейська служба Софійського архієрейського дому в середині XVIII ст.	176
<i>Нікітенко М. М.</i>	Давньоруські розписи жертовника Великої Печерської церкви у світлі події Хрещення Русі	179
<i>Тимчук І. І.</i>	Становлення єпископської кафедри у Великому Новгороді у кінці X – першій половині XII ст.	182
<i>Циквас О. І.</i>	Вплив подій Північної війни на становище парафій Перемишльської унійної єпархії (у світлі книг духовного суду з 1702–1716 рр.)	184
<i>Чирка Л. Г.</i>	“Сыновнее повиновение духу божию”: містичний аспект філософії Г. Сковороди	187

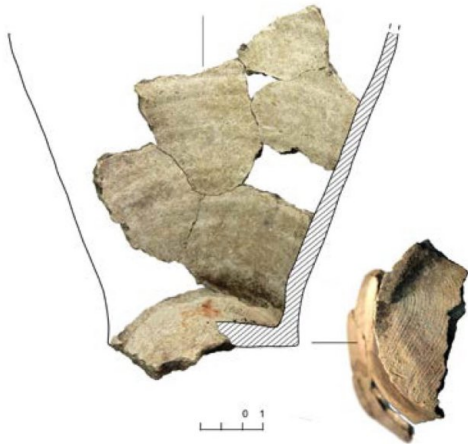
***Церква нового та новітнього часу: джерела, історія та історіографія***

<i>Бараненко В. В.</i>	Региональная обновленческая периодика (на примере издания “Белорусского Православного Вестника” 1924–1927 гг.)	191
<i>Бартош А. Є.</i>	Ф. Титов та “лаврська справа” 1915 р. (за матеріалами ЦДІАК України)	193
<i>Белоусова Т. К.</i>	Вклади в ризницю Успенського собору Києво-Печерської лаври у другій половині XVIII–XIX ст.	195
<i>Ведєнєєв Д. В.</i>	Организатор агентурно-оперативной работы органов госбезопасности в религиозной сфере Украины 1920 – начала 1930-х гг. (по материалам личного дела Сергея Карина-Даниленко)	198
<i>Власкова Н. Є.</i>	Надання позик Києво-Печерською лаврою різним особам у другій половині XVIII ст.	202

<i>Діанова Н. М.</i>	Документи архівних установ про наукову діяльність єпископа Порфирія (Успенського)	204
<i>Єфімчук Н. Ю.</i>	До питання історії книготоргівлі Києво-Печерської лаври у другій половині XVIII ст.	207
<i>Засць О. В.</i>	Колекція ієромонаха Києво-Печерської лаври Досифея (Іващенко) як фактор книжної культури та джерело знань з історії України	209
<i>Захарченко Є. Ю.</i>	Освітні стратегії у родині парафіяльного священика у XIX – на початку XX ст. (на матеріалах Харківської єпархії)	212
<i>Кабанець Є. П.</i>	Нові дані про удаваний замах на словацького президента Й. Тісо у Києво-Печерській лаврі	214
<i>Калінович О. І.</i> <i>Коркач С. О.</i>	Покровська церква у Переяславі (історико-статистичні дані станом на 1870 р.)	217
<i>Климчук А. М.</i>	Юхим Йосипович Сіцінський – дослідник давньої церковної книги	220
<i>Лагодзькі Я. П.</i>	Монастирські правила Києво-Печерської лаври в 30–50-х рр. XIX ст.	222
<i>Лісненко С. В.</i>	Викладач єпархіального жіночого училища в Україні XIX ст. (на прикладі Харківського єпархіального жіночого училища)	225
<i>Литвин Н. М.</i>	Проповідництво в Києво-Печерській лаврі в першій половині XIX ст.: до питання організаційних та духовних засад (за матеріалами ЦДІАК України)	227
<i>Львова О. Л.</i>	Вплив християнського світогляду на державно-правову ідеологію	230
<i>Нестеренко Л. О.</i>	Метричні книги як джерело дослідження шлюбних відносин кінця XVIII–XIX ст. (на прикладі Благовіщенської церкви с. Іванківці Прилуцького повіту Полтавської губернії)	232
<i>Rawełczyk-Dura Kamila</i>	Metoda biograficzna w badaniu zjawisk społecznych właściwych prawosławiu rosyjskiemu w okresie wczesnosowieckim	236
<i>Петренко І. М.</i>	Позакласне виховання учнів церковнопарафіяльних шкіл Полтавської єпархії наприкінці XIX – на початку XX ст.	239
<i>Пивоваров С. В.</i>	Минуле Києво-Печерської лаври в працях А. Ф. Хойнацького	241
<i>Сінкевич Н. О.</i>	Кілька штрихів до історії лаврських портретів: копіювання і пошук автентичності польськими магнатськими родинами у XIX ст.	243
<i>Стародуб А. В.</i>	Суперечка щодо права власності та юрисдикційного підпорядкування православної церкви Св. Георгія Змієборця у Львові (1920-ті рр.)	245
<i>Ткаченко В. М.</i>	Архівні джерела з історії Покровської церкви у Переяславі	247
<i>Цвіркун О. Ф.</i>	Розповсюдження протестантизму в Україні в другій половині XIX ст. в оцінці російської періодики	249
<i>Яненко А. С.</i>	Комісія для дослідження Державного культурно-історичного заповідника “Всеукраїнський музейний городок”: засади діяльності	252
	СПИСОК СКОРОРОЧЕНЬ	257



Покриття посуду поливою – самостійна ланка процесу гончарного виробництва. Для періоду другої половини XIII–XIV ст. кількість знахідок полив'яних виробів незначна, вони представляють переважно зразки столового посуду. Інтенсивніше поширення полив'яних виробів припадає на XV – початок XVI ст., поливою вкривали горщики – наймасовішу категорію посуду. У цей час зростає і кількість таких знахідок.



Іл. 3. Фрагмент горщика із виразними ротаційними слідами на внутрішній поверхні та слідами зрізування. За матеріалами досліджень на Китаївському поселенні [8]

Таким чином, розвиток технології виготовлення наддніпрянської кераміки пізньосередньовічної доби відбувався поступово. Деякі з аспектів виробничого процесу протягом всього розглядуваного часу зазнали незначних змін. Натомість інші демонструють динамічніший розвиток саме з межі XV/XVI ст.: прогресивніші технології, та як наслідок – більш масове і диференційоване виробництво. Наприклад, полив'яний посуд, найвірогідніше, продукували для потреб заможних прошарків. Таке виробництво, на нашу думку, некоректно називати “пізньосередньовічним” за своєю сутністю. Зазначені трансформації у його розвитку відповідають загальноісторичній схемі зміни епох – переходу від середньовіччя до нового часу. Ці “тектонічні” зрушення заклали основу для технологічного сплеску, що призвів до надзвичайно яскравого розвитку українського керамічного комплексу у XVII ст. Ймовірно залучення писемних та інших джерел XVI ст. (щодо цехового виробництва) дозволить розширити наші знання з історії гончарства нового часу.

#### Примітки

1. Яковенко Н. Нарис історії середньовічної та ранньомодерної України. – К., 2006. – С. 15-16.
2. Войтович Л. Середні віки в Україні: хронологія, проблеми періодизації // УІЖ. – 2003. – № 4. – С. 134-139.
3. Оногда О. В. Кераміка Середньої Наддніпрянщини другої половини XIII–XV ст. : автореф. дис. ... канд. іст. наук. – К., 2012. – 17 с.
4. Бобринский А. А. Происхождение гончарного круга // Українське гончарство: Національний культурологічний щорічник. За рік 1995. – Опішне, 1996. – С. 252.
5. Чміль Л. В., Оногда О. В. До питання про технологію виробництва київської кераміки другої половини XIII – початку XVI ст. // Праці центру пам'яткознавства. – К., 2008. – Вип. 14 – С. 115.
6. Козубовський Г. А. Находки монет XIV–XV ст. на території Києва. – К., 1991. – С. 32.
7. Оногда О. В. Керамічні комплекси XIV–XVI ст. з розкопок на території Старого Арсеналу // Лаврський альманах. – К., 2008. – Вип. 21 (Спецвипуск 8). – С. 26.
8. Козюба В. К., Крижановський В. О., Оногда О. В. Дослідження об'єкта XV ст. на поселенні в Китаєві // Археологічні дослідження в Україні 2013 р. – К., 2014. – С. 307-308.

#### **Пивоваров С. В.**

Доктор історичних наук, професор  
Національний Києво-Печерський історико-культурний заповідник

#### **Ільків М. В.**

Кандидат історичних наук, асистент

#### **Калініченко В. А.**

Аспірант

Чернівецький національний університет імені Юрія Федьковича

### **НОВІ ЗНАХІДКИ ХРИСТИЯНСЬКОЇ МЕТАЛОПЛАСТИКИ З ЧОРНІВСЬКОГО ГОРОДИЩА ПЕРШОЇ ПОЛОВИНИ XIII ст.**

Однією з найбільш досліджених давньоруських пам'яток Буковини є Чорнівське городище, відкрите відомим вітчизняним археологом Б. Тимощуком. Розкопувалось ним у 1977–1978 рр. і віднесено до категорії феодальних замків [10, 105-113]. У 1982 р. розвідкові розкопки на городищі



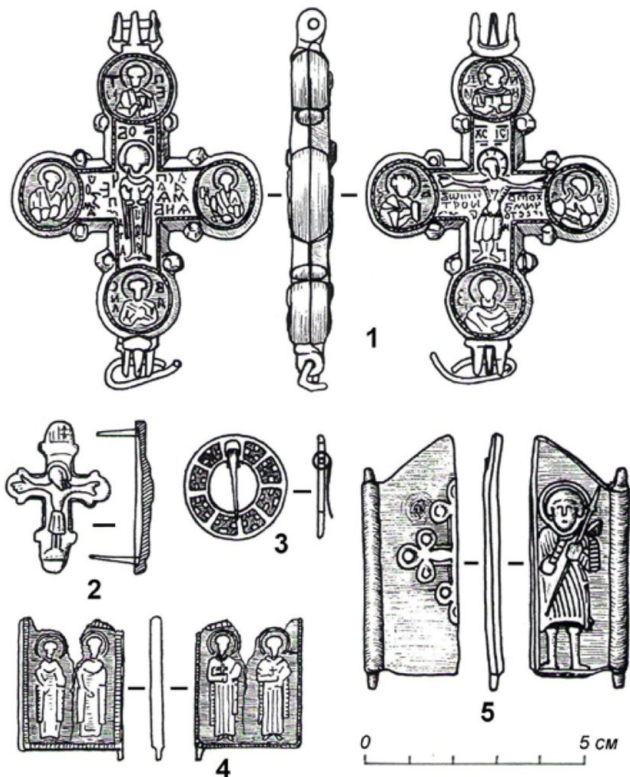
проводив М. Філіпчук. Протягом 1985–1986 рр. роботи на пам'ятці були поновлені археологічними експедиціями Чернівецького державного університету під керівництвом Л. Михайлини [4, 66–67]. У результаті розкопок було з'ясовано планування житлово-оборонних клітей, розкопано рештки кам'яного фундаменту дерев'яної споруди та вивчено декілька поховань, розташованих біля неї. Із 1989 по 1994 р. на пам'ятці проводилися розкопки під керівництвом І. П. Возного, який поспішно заявив про дослідження цієї пам'ятки на всій площі [2]. З 1999 р. дослідження на пам'ятці проводить С. Пивоваров, результатом чого стало значне уточнення планувальної структури городища та виявлення великої кількості рухомого матеріалу [5, 217–230; 6, 247–257; 7; 8].

На Чорнівському городищі першої половини XIII ст., яке систематично грабується “чорними археологами”, у 2012–2014 рр. досліджувалися перевідкладені нашарування, зокрема відвали з розкопок оборонно-житлових зрубів по периметру пам'ятки, центральний майданчик городища та периферія. Внаслідок розкопок виявлено значну кількість рухомого матеріалу, серед яких чільне місце посідають предмети християнської металопластики. Загалом, за весь період дослідження Чорнівського городища виявлено близько 20 знахідок даної категорії. За останні роки – кілька предметів християнської культової пластики: хрест-енколпійон, дві ступки ікон-складнів, хрестик-накладка та фібула-застібка (пряжка?). Саме їх аналізу та інтерпретації і присвячена дана публікація.

Хрест-енколпійон був знайдений в районі клітей № 20-21 (за нумерацією І. Возного). Він литий, виготовлений з бронзи та складається з двох ступок з дрібними, щільно скомпонованими дрібнорельєфними зображеннями (іл. 1, 1). На лицьовій ступці зображене Розп'яття Христове, а на зворотній – Богоматір-Ассунта з розкритими перед грудьми долонями. Хрест має заокруглені кінці з медальйонами із зображеннями святих. На лицьовій стороні зображені предстоячі Богоматір та св. Іоанн, а також свв. Миколай та Григорій. На зворотній стороні хреста, на медальйонах також зображені постаті свв. Козьми, Дем'яна, Петра та Василя Великого. Окрім того, на зворотній стороні навколо лицьового зображення простежується дзеркальний надпис слов'янськими літерами із зверненням “СВЯТАЯ БОГОРОДИЦА, ПОМОГАЙ”.

Фігура Христа майже пряма, голова схилена вправо, руки в ліктях і ноги в колінах ледь зігнуті. Над німбом вміщено хризму-монограму “ХС ІС”. Обабіч постаті розміщені надписи, які читаються як “ХРЕСТ НАМ ПОХВАЛА” чи “ХРЕСТ НАМ УТІХА”. Оголів'я у хреста відсутнє. Літери на медальйонах релікварія слов'янські та вказують ім'я святого. Висота енколпійона становить 8,3 см, ширина – 5,8 см.

Хрест-енколпійон відноситься до групи VII – хрести з дрібними рельєфними зображеннями, тип I – хрести з Розп'яттям та Богоматір'ю з долонями перед собою та 4 медальйонами навколо кожного з них, із заокругленими кінцями. Б. Рибаків та Г. Корзухіна вважали, що даний тип хрестів є одним із найбільш пізніх типів домонгольського часу [3, 23–24]. Загальноприйнятою також є думка про те, що подібні хрести виготовлялися в Києві і датуються 30–40 рр. XIII ст. Порівняно з іншими типами хрестів цього часу, релікварії подібного типу містять вже 4 медальйони, а не три, а постаті 5 святих зображені дрібнорельєфно та розміщені тісно між собою [3, 24]. На хрестах подібного типу, досить поширеного на території Русі, вперше починають зображувати постаті свв. Василя Великого, Григорія та Іоанна. Аналогії йому походять з Подніпров'я, території Західної України та північних територій Русі [3, 193–195].



Наступна знахідка трапилася в районі клітей № 25-26 (за нумерацією І. Возного). Вона представлена лівою бронзовою стулкою ікони-складня трапецієподібної форми з двостороннім рельєфним зображенням (іл. 1, 5). На внутрішній стороні поміщено стоячу фігуру святого воїна зі списом у лівій руці, на зовнішній – половина рівнораменного хреста. Висота стулки – 4,3-5,5 см, ширина – 2,2 см. Варто відмітити, що такий тип християнських старожитностей є досить рідкісним для території Русі, оскільки подібні знахідки фактично відсутні. Тому визначення святого на складні потребує допомоги християнської іконографії. Окрім того, цінним є те, що на фрагменті складня зображені предмети озброєння як захисного, так і наступального: спис, обладунок, в якому, можливо, присутній і наручень. Важко сказати, який саме святий зображений на стулці складня. Але за іконографією можна припустити, що з усієї величезної кількості святих, це могли б бути ,найбільш ймовірно, свв. Феодор Стратилат або Іоанн Воїн, оскільки вони зображувалися на іконах у тій же стилістичній манері, що й на стулці з Чорнівського городища [9, 190-222]. Менш ймовірними є зображення Дмитрія Солунського, Феодора Тірона або Георгія, оскільки окремі деталі композиції (постать Святого, напрям вістря списа, наявність та відсутність накидки на плечах, зачіска) доводять протилежне. На зовнішній стороні стулки наявне рельєфне зображення половинки рівностороннього хреста з трилистими закінченнями. На кожному з них є випуклі крапки посередині закінчень. Датувати дану стулку іконки-складня складно, оскільки прямі аналогії їй відсутні. Попередньо, за виявленими на городищі матеріалами, її можна датувати першою половиною – серединою XIII ст. Подальші дослідження дозволять більш точно проаналізувати дану знахідку.

Інший предмет християнської культової символіки був виявлений поблизу решток кам'яного фундаменту від дерев'яної споруди (житло № 4 за І. Возним). Він представлений боковою пошкодженою стулкою ікони-складня, виготовленої з бронзи, трапецієподібної форми з двостороннім рельєфним зображенням парних стоячих чоловічих постатей у характерному одязі та з німбами над головою (іл. 1, 4). З одного боку в руках святих зображено хрести. Верхня частина стулки пошкоджена. Висота знахідки дорівнює 3 см, ширина – 2,4 см. Даний предмет християнської пластики також є досить рідкісним, оскільки аналогічних матеріалів знайти поки не вдалося. Постає також проблема з визначенням постатей святих, зображених на стулці. На нашу думку, на лицьовій стороні, очевидно, зображені постаті святих Бориса та Гліба, які тримають у руках хрести. На зворотній стороні зображені, ймовірно, постаті святих Петра і Павла. Дані висновки є попередніми, тому можна припустити, що на даному фрагменті стулки могли зображуватися й інші святи. Важко говорити також про датування та етнічну приналежність даної знахідки. За іконографічним матеріалом на інших предметах християнської культової символіки можна припустити, що фрагмент складня відноситься до XIII ст., хоча не виключене також і його пізніше датування [1, 176].

Наступна знахідка була виявлена в районі клітей № 3-4. Даний предмет християнської культової символіки представлений хрестом-накладкою із Розп'яттям на лицьовій стороні та двома стержнями на звороті (іл. 1, 2). Збереженість знахідки задовільна. Висота хрестика дорівнює 3,5 см, ширина – 2,4 см. Даний предмет християнської культової символіки також є досить рідкісним для регіону, оскільки аналогій йому поки що знайти не вдалося. Найбільш ймовірно, що він використовувався як хрест-накладка на книгу або як захисна реліквія. Датувати дану знахідку також важко, але за аналогічними зображеннями в іконографії та знахідками простих типів хрестів без стержнів, які використовувалися як натільні, можна припустити, що знахідка з Чорнівського городища відноситься до XIII ст. [1, 173-175].

Остання знахідка також трапилася в районі клітей № 25-26. Вона представлена круглою (кільцеподібною) пластинчастою пряжкою (фібулою-застібкою?) з язичком посередині (іл. 1, 3). Стан знахідки задовільний. Рамка пряжки поділена на 8 секторів, заповнених хрестоподібним орнаментом з блакитної та білої емалі. Зовнішній діаметр рамки дорівнює 2,4 см, внутрішній – 1,1 см. Товщина знахідки – 1,5 мм. Пошук аналогій даній знахідці дозволяють припустити, що це може бути кільцеподібна фібула-застібка. Аналогічні старожитності маловідомі на теренах Південної Русі та дуже часто трапляються в старожитностях Північно-Західної Русі та земель, котрі примикають до Балтійського моря. Дослідники вказують, що основний хронологічний період їх побутування – перша половина XIII ст. [1, 73-74]. У Новгороді у шарі середини XIII ст. була знайдена схожа фібула-застібка. Місце виготовлення

подібних археологічних старожитностей невідоме, хоча деякі дослідники припускають, що подібні застібки були дуже поширеною жіночою прикрасою у Прибалтиці і виготовлялися у м. Любек. За торгівельного сприяння Ганзи вони потрапляли в інші країни [11, 65-79].

Таким чином, за останні роки на Чорнівському городищі виявлений досить цінний археологічний матеріал, який уточнює хронологічні рамки існування Чорнівського городища, дозволяє поставити питання про присутність балтського субстрату на городищі, а також з нових позицій розкрити його значення для економічного, суспільного і культурного розвитку давньоруського населення регіону.

#### Примітки

1. Древняя Русь. Быт и культура // Археология СССР: Т. 16. – М. : Наука, 1997. – 368 с.
2. Возний І. П. Чорнівська феодальна укріплена садиба XII-XIII ст. – Чернівці : Рута, 1998. – 153 с.
3. Корзухина Г. Ф., Пескова А. А. Древнерусские энколпионы. Нагрудные кресты-реликварии X–XIII вв. – СПб. : Петербургское Востоковедение, 2003. – 432 с.
4. Михайлина Л. П., Возний І. П., Пивоваров С. В. Дослідження археологічних пам'яток Північної Буковини експедицією Чернівецького держуніверситету // Археологічні дослідження в Україні 1991 року. – Луцьк : Надстир'я, 1991. – С. 66-67.
5. Пивоваров С. Нові знахідки культових предметів на давньоруських пам'ятках Буковини // ПССІАЕ. – Чернівці : Золоті литаври, 2000 – Т. 3. – С. 217-230.
6. Пивоваров С. Предмети з християнською та язичницькою символікою у давньоруських старожитностях Буковини (нові знахідки) // ЗНТШ. – Львів, 2002. – Т. ССXLIV: Праці археологічної комісії. – С. 247-257.
7. Пивоваров С. Середньовічне населення межиріччя Верхнього Пруту та Середнього Дністра (XI – перша половина XIII ст.). – Чернівці : Зелена Буковина, 2006. – 299 с.
8. Пивоваров С. Християнські старожитності в межиріччі Верхнього Пруту та Середнього Дністра. – Чернівці : Зелена Буковина, 2001. – 152 с.
9. Сорокатый В. М. Икона “Феодор Стратилат в житии” в Кальбенштайнберге (Германия) // Ферапонтовский сборник. – М. : Индрик, 2002. – Т. VI. – С. 190-222.
10. Тимошук Б. О. Давньоруська Буковина (X – перша половина XIV ст.). – К.: Наукова думка, 1982. – 206 с.
11. Heindel I. Ave-Maria-Schnallen und Hantruwebratzen mit Inschriften // Zeitschrift für Archäologie. – 1986. – Bd 20 (H. 1). – S. 65-79.

#### Сергеева М. С.

Кандидат історичних наук, старший науковий співробітник  
Інститут археології НАН України

### ДО ІСТОРІЇ БОНДАРНОГО РЕМЕСЛА У КИЇВСЬКІЙ РУСІ

Використання бондарних виробів у побуті населення Давньої Русі не викликає сумнівів, воно засвідчено як писемними джерелами, так і археологічними знахідками. Залишки бондарної тари виявлені на різних пам'ятках, де так чи інакше зберігається деревина: у Києві, Новгороді, Старій Ладозі, Мінську, Турові, Берест'ї, Звенигороді, Колодяжині, Воїнській Греблі та ін. Масові знахідки дерев'яних виробів на Півночі Русі, зокрема у Новгороді, дозволили досить повно охарактеризувати рівень розвитку цієї галузі давньоруської деревообробки у зазначеному регіоні [6, 24-31]. У Південній Русі виявлено значно менше матеріалів щодо бондарства, проте наявні матеріали дозволяють простежити, принаймні у загальних рисах, історію розвитку місцевої бондарної справи.

У створенні картини розвитку місцевого бондарства можна виділити кілька ключових питань, до яких належать: час появи бондарного ремесла на території Київської Русі; асортимент місцевої продукції, ремісничі технології. У чинній роботі основна увага приділяється першому питанню.

Рання поява бондарної справи у слов'ян викликає певні сумніви. Насамперед цьому суперечать археологічні дані. У Європі регулярне використання бондарної тари засвідчено тільки починаючи з римських часів. Колискою бондарства вважають області Середньої Європи на північ від Альп [11, 150-151; 12, 142-145], де виявлено основну масу поховань з

### СПИСОК СКОРОЧЕНЬ

АДСВ	– Античная древность и средние века
АДУ	– Археологічні дослідження в Україні
АМА	– Античный мир и археология
АНФРФ ім. М. Т. Рильського НАН України	– Наукові фонди рукописів та фонозаписів інституту мистецтвознавства, фольклористики та етнології ім. М. Т. Рильського НАН України
Архів ЗО НСХУ	– Архів Закарпатської організації Національної спілки художників України
Архів ІМФЕ ім. М. Т. Рильського	– Архів інституту мистецтвознавства, фольклористики та етнології ім. М. Т. Рильського НАН України
Архів ІН НАНУ	– Архів Інституту народознавства Національної академії наук України
АЮЗР	– Архив Юго-Западной России
ВВ	– Византийский временник
ВВР	– Відомості Верховної Ради України
ВЕВ	– Волынские епархиальные ведомости
ВРК ЛННБ України	– Відділ рідкісної книги Львівської національної наукової бібліотеки ім. В. Стефаника
ВЦНИЛКР	– Всероссийская центральная научно-исследовательская лаборатория по консервации и реставрации музейных художественных ценностей
ГААРК	– Государственный архив Автономной Республики Крым
ГАВО	– Государственный архив Витебской области
ГАИМК	– Государственная Академия истории материальной культуры
ГДА СБ України	– Галузевий державний архів Служби безпеки України
ГИМ	– Государственный исторический музей, г. Москва
Держархів Хмельницької обл.	– Державний архів Хмельницької області
Держархів Харківської обл.	– Державний архів Харківської області
Держархів Чернігівської обл.	– Державний архів Чернігівської області
ЗНТШ	– Записки наукового товариства імені Т. Шевченка
ЗРВИ	– Зборник радова. Византолошки институт
ІР НБУВ	– Інститут рукопису Національної бібліотеки України ім. В. Вернадського
ИИМК РАН	– Институт истории материальной культуры Российской академии наук (г. С.-Петербург)
КЕВ	– Киевские епархиальные ведомости
КПЛ-А	– Фонди Ннаціонального Києво-Печерського історико-культурного заповідника. Архів

КПЛ-М	– Фонди Національного Києво-Печерського історико-культурного заповідника. Метал
КРУБИКЗ	– Крымское Республиканское учреждение “Бахчисарайский историко-культурный заповедник”
КС	– Киевская старина (1882–1906), Київська старовина (з 1992)
КСИА АН УССР	– Краткие сообщения Института археологи Академии наук УССР
ЛА	– Лаврський альманах
ЛННБ України	– Львівська національна наукова бібліотека ім. В. Стефаника
МИА СССР	– Материалы и исследования Института археологии СССР
МЧ	– Могилянські читання
НА ІА НАН України	– Науковий архів Інституту археології НАН України
НаУКМА	– Національний університет “Києво-Могилянська академія”
НБ НКПІКЗ	– Наукова бібліотека Національного Києво-Печерського історико-культурного заповідника
НИАБ	– Национальный исторический архив Беларуси
НІЕЗП	– Національний історико-етнографічний заповідник “Переяслав”
ОЛДП	– Общество любителей древней письменности
ПЕВ	– Подольские епархиальные ведомости
ПСЗРИ	– Полное собрание законов Российской империи
ПССІАЕ	– Питання стародавньої та середньовічної історії, археології й етнології
ПСРЛ	– Полное собрание русских летописей
РА	– Російська археологія
РБ	– Республика Беларусь
РГАДА	– Российский государственный архив древних актов (г. Москва)
РГИА	– Российский государственный исторический архив
СА	– Советская археология
САИ	– Свод археологических источников
СМК	– Севастопольский музей краеведения
ТКДА	– Труды Киевской духовной академии
ТОДРЛ	– Труды Отдела древнерусской литературы
УІЖ	– Український історичний журнал
УТОПІК	– Українське товариство охорони пам’яток історії і культури
ЦДАВО України	– Центральний державний архів вищих органів влади та управління України
ЦДІАК України	– Центральний державний історичний архів України, м. Київ
ЦДІАЛ України	– Центральний державний історичний архів України, м. Львів
ЧИОНЛ	– Чтения в Историческом обществе Нестора Летописца
ЧОИДР	– Чтения в Обществе истории и древностей российских
ДОР	– Dumbarton Oaks Papers



Наукове видання

Відповідальний за випуск  
*Крайній К.К.*

Редагування, коректура  
*Ляшко Г.С., Свєшнікової Н.Т.*

Дизайн, верстка  
*Крайнього К.К.*

Наша адреса:

Національний Києво-Печерський історико-культурний заповідник  
Відділ наукових видань  
м. Київ, вул. Лаврська, 9, корп. 21

Папір офсетний. Формат 60x84/8  
Ум.-друк. арк. 32,75. Набір комп'ютерний  
Наклад 100 прим. Зам. № 15/2

Ц448 **Церква – наука – суспільство:** питання взаємодії. Матеріали Тринадцятої Міжнародної наукової конференції (27–29 травня 2015 р.) / Нац. Києво-Печер. іст.-культ. заповідник. – К., 2015. – 260 с.

**ББК 86.372я43**