



НАЦІОНАЛЬНИЙ КИЄВО-ПЕЧЕРСЬКИЙ
ІСТОРИКО-КУЛЬТУРНИЙ ЗАПОВІДНИК



ЦЕНТР АРХЕОЛОГІЇ КИЄВА ІНСТИТУТУ АРХЕОЛОГІЇ НАН УКРАЇНИ

ЦЕНТР ПАМ'ЯТКОЗНАВСТВА НАН УКРАЇНИ І УТОПІК

НАВЧАЛЬНО-НАУКОВИЙ ІНСТИТУТ ІСТОРІЇ, ЕТНОЛОГІЇ ТА ПРАВОЗНАВСТВА

ім. О. М. ЛАЗАРЕВСЬКОГО ЧЕРНІГІВСЬКОГО НАЦІОНАЛЬНОГО

ПЕДАГОГІЧНОГО УНІВЕРСИТЕТУ ім. Т. Г. ШЕВЧЕНКА

ЛАБОРАТОРІЯ ГУМАНІТАРНИХ МІЖДИСЦИПЛІНАРНИХ СТУДІЙ

УНІВЕРСИТЕТУ ім. АДАМА МІЦКЕВИЧА В ПОЗНАНІ

КИЇВСЬКА ДУХОВНА АКАДЕМІЯ І СЕМІНАРІЯ

ТОВАРИСТВО ДОСЛІДНИКІВ ХРИСТІЯНСЬКИХ СТАРОЖИТНОСТЕЙ

ЦЕНТРАЛЬНОЇ ТА СХІДНОЇ ЄВРОПИ



Церква - наука - суспільство: питання взаємодії

*Матеріали Чотирнадцятої Міжнародної наукової
конференції*

(25 травня – 3 червня 2016 р.)

КИЇВ – 2016



НАЦІОНАЛЬНИЙ КИЄВО-ПЕЧЕРСЬКИЙ
ІСТОРИКО-КУЛЬТУРНИЙ ЗАПОВІДНИК



ЦЕНТР АРХЕОЛОГІЇ КИЄВА ІНСТИТУТУ АРХЕОЛОГІЇ НАН УКРАЇНИ

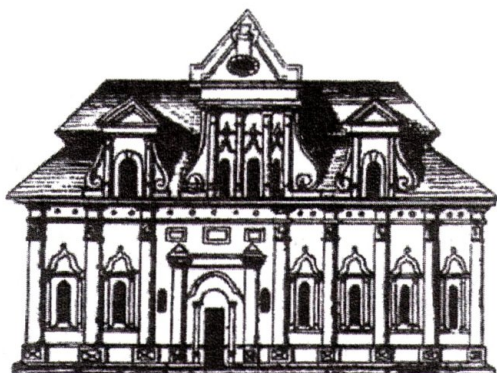
ЦЕНТР ПАМ'ЯТКОЗНАВСТВА НАН УКРАЇНИ І УТОПК

НАВЧАЛЬНО-НАУКОВИЙ ІНСТИТУТ ІСТОРІЇ, ЕТНОЛОГІЇ ТА ПРАВОЗНАВСТВА
ім. О. М. ЛАЗАРЕВСЬКОГО ЧЕРНІГІВСЬКОГО НАЦІОНАЛЬНОГО ПЕДАГОГІЧНОГО
УНІВЕРСИТЕТУ ім. Т. Г. ШЕВЧЕНКА

ЛАБОРАТОРІЯ ГУМАНІТАРНИХ МІЖДИСЦИПЛІНАРНИХ СТУДІЙ
УНІВЕРСИТЕТУ ім. АДАМА МІЦКЕВИЧА В ПОЗНАНІ

КИЇВСЬКА ДУХОВНА АКАДЕМІЯ І СЕМІНАРІЯ

ТОВАРИСТВО ДОСЛІДНИКІВ ХРИСТІЯНСЬКИХ СТАРОЖИТНОСТЕЙ ЦЕНТРАЛЬНОЇ
ТА СХІДНОЇ ЄВРОПИ



Церква - наука - суспільство: ПИТАННЯ ВЗАЄМОДІЇ

На пошану київського митрополита Євгенія (Болховітінова)

*Матеріали Чотирнадцятої Міжнародної наукової конференції
(25 травня – 3 червня 2016 р.)*

КИЇВ – 2016



ОРГАНІЗАЦІЙНИЙ КОМПІТЕТ КОНФЕРЕНЦІЇ:

Михайлина Любомир Павлович, доктор історичних наук, генеральний директор Національного Києво-Печерського історико-культурного заповідника – **голова**

Антоній (Паканич), Митрополит Бориспільський і Броварський, керуючий справами Української Православної Церкви, ректор Київської духовної академії і семінарії, професор – **співголова**

Коваленко Олександр Борисович, кандидат історичних наук, професор, директор Навчально-наукового інституту історії, етнології та правознавства імені О. М. Лазаревського Чернігівського національного педагогічного університету імені Т. Г. Шевченка – **співголова**

Музичук Ольга Володимирівна, директор Центрального державного історичного архіву України, м. Київ – **співголова**

Сагайдак Михайло Андрійович, кандидат історичних наук, директор Центру археології Києва Інституту археології НАН України – **співголова**

Титова Олена Миколаївна, кандидат історичних наук, заслужений працівник культури України, директор Центру пам'яткознавства НАН України та Українського товариства охорони пам'яток історії та культури – **співголова**

Пивоваров Сергій Володимирович, доктор історичних наук, професор, заступник генерального директора з наукової роботи Національного Києво-Печерського історико-культурного заповідника – **співголова**

Івакін Всеволод Глібович, кандидат історичних наук, старший науковий співробітник Інституту археології НАН України

Ластовський Валерій Васильович, доктор історичних наук, професор, Київський національний університет культури і мистецтв

Димчик Рафал, доктор, ад'юнкт, Університет ім. Адама Міцкевича в Познані (Польща)

Черненко Олена Євгенівна, кандидат історичних наук, доцент кафедри історії та археології України Чернігівського національного педагогічного університету імені Т. Г. Шевченка

Крайній Костянтин Костянтинович, кандидат історичних наук, начальник науково-дослідного відділу історії та археології Національного Києво-Печерського історико-культурного заповідника – **відповідальний секретар**

Рекомендовано до друку Вченою радою
Національного Києво-Печерського історико-культурного заповідника
Протокол № 5 від 18.05.2016 р.

Археологічні дослідження пам'яток церковної давнини

<i>Балакін С. А.</i>	Нові дані щодо історичної топографії Києво-Печерської лаври	7
<i>Бібіков Д. В.</i>	Нові дослідження округи давньоруського Вишгорода	10
<i>Івакін В. Г.</i>		
<i>Оленич А. М.</i>		
<i>Журухіна О. Ю.</i>	Скляні лампи давньоруського часу	14
<i>Зажигалов О. В.</i>	Скляні вироби XVIII ст. з розкопок біля корп. № 57 Києво-Печерської лаври	15
<i>Кукса Н. В.</i>	Археологічні студії у Свято-Іллінській церкві в Суботіві 2005–2006 рр.: пошуки поховання Богдана Хмельницького	18
<i>Лук'янченко В. І.</i>	Городні – оборонні стіни Києва IX–XIII ст. Метальні снаряди	20
<i>Пивоваров С. В.</i>	Нові знахідки предметів християнської культової символіки з давньоруських пам'яток Буковини	25
<i>Ільків М. В.</i>		
<i>Капініченко В. А.</i>		
<i>Сергєєва М. С.</i>	Дерев'яна чаша з давньокиївського Подолу	28
<i>Івакін В. Г.</i>		
<i>Тараненко С. П.</i>	Створення Археологічної карти Національного Києво-Печерського історико-культурного заповідника	30
<i>Мисько Ю. В.</i>		
<i>Зажигалов О. В.</i>		
<i>Балакін С. А.</i>		
<i>Фінадоріна Д. В.</i>	Кахля XVI–XVII ст. з тератологічним декором з археологічної колекції Національного Києво-Печерського заповідника	33
<i>Чирка Л. Г.</i>	Предмети культового призначення у фондовій колекції НІЕЗ “Переяслав”: археологічні знахідки на території давньоруського Переяслава	35

Дослідження та збереження християнських пам'яток: теорія і практика

<i>Бардік М. А.</i>	Розписи Успенського собору Києво-Печерської лаври першої половини XIX ст. Зниклі портрети українських гетьманів	38
<i>Бартош А. Є.</i>	“Образ Пресвятої Богородиці Августовської” з фондів Національного Києво-Печерського історико-культурного заповідника (до 100-річчя створення)	40
<i>Варивода А. Г.</i>	Іконографічні особливості композиції “Христос Вседержитель з пристоячими” в атрибуції творів гаптарських майстерень Києва XVII ст.	43
<i>Зайцева В. О.</i>	Уточнення атрибуції двобічної ікони з колекції Національного Києво-Печерського історико-культурного заповідника	46
<i>Кондратьєва О. В.</i>	Gesamtkunstwerk в архітектурі храмів В. М. Покровського	49
<i>Кондратюк А. Ю.</i>	Монументальний ансамбль церкви Спаса на Берестові в контексті українського мистецтва Могилянської доби	51
<i>Литвиненко Я. В.</i>	Атрибуція ікони “Жертвоприношення Ноя” з колекції Національного Києво-Печерського історико-культурного заповідника	54
<i>Лопухіна О. В.</i>	Атрибуція портрета архієпископа Гавриїла (Петрова) з колекції Національного Києво-Печерського історико-культурного заповідника.	57
<i>Марченко Г. А.</i>	Історичний і науково-реставраційний аспекти	
<i>Марченко Г. А.</i>	Дослідження іконостаса церкви Різдва Христового Дальніх печер Києво-Печерської лаври (за результатами проведеної реставрації)	60
<i>Онопрієнко Н. О.</i>		
<i>Пузиркова А. А.</i>	Загальний стан та проблеми збереження та реставрації об'єктів культурної спадщини національного та місцевого значення, що відносяться до Римсько-Католицької Церкви в Україні за умов можливої реституції церковної спадщини	65
<i>Путова Г. В.</i>	Реновація київського костюлу Святого Олександра як ілюстрація неефективності системи охорони пам'яток в Україні	69
<i>Рижова О. О.</i>	Дослідження, реставрація й атрибуція ікони “Воздвиження Чесного Хреста” з колекції Національного Києво-Печерського історико-культурного заповідника	71
<i>Расопіна В. О.</i>		
<i>Сергій О. С.</i>	Дерев'яна різьблена ікона (колекція Національного Києво-Печерського історико-культурного заповідника)	74
<i>Ткаченко В. М.</i>	Писанка в українському фольклорі за друкованими та архівними джерелами	77

<i>Толочко Л. І.</i>	Вирішення барельєфа для пам'ятника князю Володимирі в Києві	79
<i>Уліганець С. І.</i>	Релігійна спадщина як елемент туризму в сільській місцевості (на прикладі транскордонної співпраці між Україною, Угорщиною та Румунією)	81
<i>Мельник Л. В.</i>		
<i>Панченко В. В.</i>		
<i>Черевко І. А.</i>	Стан і перспективи збереження пам'ятки цивільного будівництва ХІХ ст. – корпусу № 31 Національного Києво-Печерського історико-культурного заповідника (за результатами спостережень 2015–2016 рр.)	88
<i>Грищенко В. В.</i>		
<i>Шульц І. В.</i>	Новий документ з історії надходження пам'яток Холмського церковно-археологічного музею до збірки Національного Києво-Печерського історико-культурного заповідника	91

Церковна археологія Лівобережної України

<i>Бакуменко Я. С.</i>	Чудо в історії Свято-Миколаївського Пустинно-Рихлівського монастиря	95
<i>Бондар О. М.</i>	Костел Св. Олександра в Чернігові. Перебудови ХХ ст.	97
<i>Гарига-Грихню М. М.</i>	Поширення християнського поховального обряду за матеріалами Шестовицького некрополя	100
<i>Гейда О. С.</i>	Церкви Остра у ХVІ–ХІХ ст.	102
<i>Казимір В. А.</i>	Релігія й церква у житті та діяльності Василя Дубровського	107
<i>Кондратьєв І. В.</i>	Метричні книги церков Любеча: інформаційний потенціал джерела	109
<i>Міхєєнко К. М.</i>	Закомарний храм Київської Русі	112
<i>Подлевський С. В.</i>	Поминальний надпис з апсиди Успенського собору	115
<i>Рига Д. В.</i>	До питання про скасування Новгород-Сіверської єпархії у 1797 р.	117
<i>Руденок В. Я.</i>	Печери Чернігова у науковій спадщині істориків-краєзнавців ХVІІІ – початку ХІХ ст.	118
<i>Новик Т. Г.</i>		
<i>Тарасенко О. Ф.</i>	Чернігівський єпископ Антоній (Соколов) – самітник і затвірник?	121
<i>Терещенко О. В.</i>	Дослідження ділянки цвинтаря собору Живоначальної Трійці (ХVІІ – початок ХІХ ст.)	124
<i>Ситий Ю. М.</i>		
<i>Черненко О. С.</i>	Дослідження Петропавлівської церкви з Трапезною на території Слецького Свято-Успенського монастиря в Чернігові	130
<i>Чугаєва І. К.</i>	Церкви і монастирі Чернігівського та Переяславського князівства у Київському літописі ХІІ ст.: компаративний аналіз	134

Християнська церква в Європі від Ранняго Середньовіччя до Нового часу: інтердисциплінарні дослідження

<i>Бабич О. І.</i>	Початок виробництва рукописних книг у Києво-Печерському монастирі	137
<i>Борисов Д. В.</i>	Трапеза київського митрополита Рафаїла Заборовського (1731–1747) у світлі архівних та археологічних джерел	139
<i>Нетудихаткін І. А.</i>		
<i>Волощенко С. А.</i>	Службник 1747 р. із Лаврівського Онуфріївського монастиря	141
<i>Дутczyk Rafał</i>	Obraz zewnętrznych przejawów postrzegania relacji międzykonfesyjnych na Świętej Górze Athos	144
<i>Друздев О. В.</i>	Львівське Успенське братство на початку ХVІІІ ст.: від прийняття унії до собору в Замості. Церковний аспект	147
<i>Жиленко І. В.</i>	Оповідь про знайдення мощей і чудеса св. Юліани, князівни Ольшанської	150
<i>Крайня О. О.</i>	Військово-адміністративний чинник в історії Києво-Печерської лаври ХVІІІ–ХІХ ст.	154
<i>Нікітенко М. М.</i>	Тема Боговтілення у вівтарній частині церкви Спаса на Берестові в контексті одного з головних аспектів свята Преображення	157
<i>Омельчук В. В.</i>	Судовий конфлікт Києво-Печерської лаври з генеральним військовим хорунжим Миколою Ханенком	160
<i>Пацай Т. А.</i>	Петро Скарга в двох маловідомих публікаціях Адама Фішера	162
<i>Перепелиця А. І.</i>	Сторінки історії Свято-Миколаївського храму в Чигирині (ХVІІ–ХХІ ст.).	164
<i>Путова Г. В.</i>	Фонди римо-католицьких деканатів Луцько-Житомирської дієцезії у Центральному державному історичному архіві України, м. Київ. Огляд фондів	167

<i>Sieradzki Andrzej</i>	Язык старо-церкiewно-словаński jako źródło polskiej terminologii religijnej	170
<i>Dziwoki Julia</i>	Україна і Українці в збірках Библиотеки Гłównей Akademii Jana Długosza w Częstochowie	173
<i>Urbanowicz Beata</i>		
<i>Філіпова Г. В.</i>	Дві Марії-Магдалини Мокієвські – ігумені Вознесенського дівочого монастиря в Києві	178
<i>Циквас О. І.</i>	Проблема матеріального забезпечення попаді-вдови (за матеріалами книг протоколів духовного суду Перемишльської єпархії кінця XVII – першої половини XVIII ст.)	181
<i>Шевченко Т. М.</i>	Україніка в Римському архіві Товариства Ісуса	184

Християнська церква XIX–XX ст.: джерела, історія та історіографія

<i>Ананьєва Т. Б.</i>	Документи Временного комитета для изыскания киевских древностей о первых раскопках Федоровского монастыря	187
<i>Бондарчук П. М.</i>	Особливості проявів релігійності в УРСР: молитовна практика в житті віруючих (середина 1940-х – середина 1980-х рр.)	190
<i>Буняк О. П.</i>	Матеріали про релігійну, просвітницьку та наукову діяльність Патріарха Димитрія в збірці Національного музею історії України	192
<i>Веденев Д. В.</i>	Подполье секты “Свидетелей Иеговы” в УССР и органы госбезопасности (1940–1960-е гг.)	195
<i>Данилець Ю. В.</i>	Документи ГАРФ про діяльність єпископа Мукачівсько-Ужгородського Нестора (Сидорука)	198
<i>Кабанець Є. П.</i>	“Наказ фюрера” (до питання про тасмний наказ про знищення Успенського собору)	200
<i>Киридон А. М.</i>	Інтегрований джерельно-інформаційний ресурс з історії Української Автокефальної Православної Церкви	203
<i>Красільнікова О. В.</i>	Діяльність Всеукраїнської православної церковної ради з розвитку українського церковного співу в 1919–1921 рр.	207
<i>Кязимова Г. Х.</i>	Еженедельный листок “Христианский вестник”, издаваемый православной миссией Румынии в “Транснистрии” в 1943 г. (краткий обзор)	210
<i>Ластовський В. В.</i>	Тарас Шевченко і пам’ятки церковної старовини: спроба сучасної інтерпретації “Каплички” (1845)	212
<i>Куштан Д. П.</i>		
<i>Литвин Н. М.</i>	Цивілізаційна парадигма Хрещення Русі в соціокультурному просторі XIX ст.	214
<i>Львова О. Л.</i>	Роль церкви у збереженні інституту сім’ї в контексті сучасних викликів гендерної політики	217
<i>Мельник В. М.</i>	В’ячеслав Заїкин як дослідник юридичного статусу Святого престолу та церковного права	219
<i>Осипенко О. В.</i>	Православне віровчення в школах губернаторства “Транснистрія” (1941–1944 рр.)	222
<i>Сенченко Н. М.</i>	Сторінки біографії митрополита Йосипа Семашка (до 200-річчя закінчення Немирівської гімназії)	224
<i>Тимошик М. С.</i>	Священик-автокефаліст із тавром “ворога народу”: трагічна доля настоятеля українського храму в Данині на Чернігівщині	227
<i>Тригуб О. П.</i>	Священик Антон Гриневич: шлях до УАПЦ	232



Список сокращень

- АНФРФ ІМФЕ ім. М. Т. Рильського НАН України – Архівні наукові фонди рукописів та фонозаписів Інституту мистецтвознавства, фольклористики та етнології імені М. Т. Рильського НАН України
- APP. – ABGK – Archiwum Państwowe w Przemyślu – Archiwum Biskupstwa Greckokatolickiego
- АЮЗР – Архив Юго-Зарадной России
- ВР ЛНБ України – Відділ рукопису Львівської національної наукової бібліотеки ім. В. Стефаника
- ГАРФ – Государственный архив Российской Федерации
- ДМУОМ – Державний музей українського образотворчого мистецтва
- ЖМНП – Журнал Министерства народного просвещения
- ЖМП – Журнал Московской Патриархии
- Записки ЧСВВ – Записки Чину Св. Василя Великого
- ІА НАН України – Інститут археології Національної академії наук України
- ІР НБУВ – Інститут рукопису Національної бібліотеки України імені В. Вернадського
- КПЛ-А-НДФ – Фонди Національного Києво-Печерського історико-культурного заповідника. Група збереження “Архів”. Науково-допоміжний фонд
- КПЛ-АРХ – Фонди Національного Києво-Печерського історико-культурного заповідника. Група збереження “Археологія”
- КПЛ-Ж – Фонди Національного Києво-Печерського історико-культурного заповідника. Група збереження “Живопис”
- КПЛ-М – Фонди Національного Києво-Печерського історико-культурного заповідника. Група збереження “Метал”
- КПЛ-ПІ – Фонди Національного Києво-Печерського історико-культурного заповідника. Група збереження “Портрети”
- КПЛ-ПЛІ – Фонди Національного Києво-Печерського історико-культурного заповідника. Група збереження “Плани”
- КПЛ-СК – Фонди Національного Києво-Печерського історико-культурного заповідника. Група збереження “Скульптура”
- КПЛ-Т – Фонди Національного Києво-Печерського історико-культурного заповідника. Група збереження “Тканини”
- КС – Киевская старина (1882–1906)
- КСИА – Краткие сообщения Института археологии (АН УССР)
- МАУП – Міжрегіональна академія управління персоналом
- МИА – Материалы и исследования по археологии СССР (Москва)
- НА – Науковий архів
- НАДУ – Національна академія державного управління при Президентові України
- НЗ “Софія Київська” – Національний заповідник “Софія Київська”
- НІЕЗ “Переяслав” – Національний історико-етнографічний заповідник “Переяслав”
- НКПЗ – Національний Києво-Печерський історико-культурний заповідник
- НМУ – Національний музей історії України
- ННДРЦУ – Національний науково-дослідний реставраційний центр України
- НТШ – Наукове товариство ім. Т. Шевченка
- НХМУ – Національний художній музей України
- ОГА СБУ – Отраслевой государственный архив Службы безопасности Украины
- ПСРЛ – Полное собрание русских летописей (Санкт-Петербург)
- ПССІАЕ – Питання стародавньої та середньовічної історії, археології та етнології
- PRO – Public Records Office (London)
- РА – Российская археология
- РГАДА – Российский государственный архив древних актов
- РГИА – Российский государственный исторический архив
- СА – Советская археология
- ТКДА – Труды Киевской духовной академии
- УДЖ – Український історичний журнал
- УТОПК – Українське товариство пам’яток історії і культури
- ЦДДА УРСР – Центральний державний історичний архів УРСР
- ЦДДАК України – Центральний державний історичний архів України, м. Київ
- ЦДДАЛ України – Центральний державний історичний архів України, м. Львів
- ЦМДКМ ім. А. Рубльова – Центральний музей давньоруської культури і мистецтва імені А. Рубльова (Москва)
- ЧИОНЛ – Чтения в Историческом обществе Нестора Летописца (Киев)

Пивоваров С. В.

Доктор історичних наук, професор
Заступник генерального директора з наукової роботи
Національний Києво-Печерський історико-культурний заповідник

Ільків М. В.

Кандидат історичних наук

Калініченко В. А.

Аспірант

Чернівецький національний університет імені Юрія Федьковича

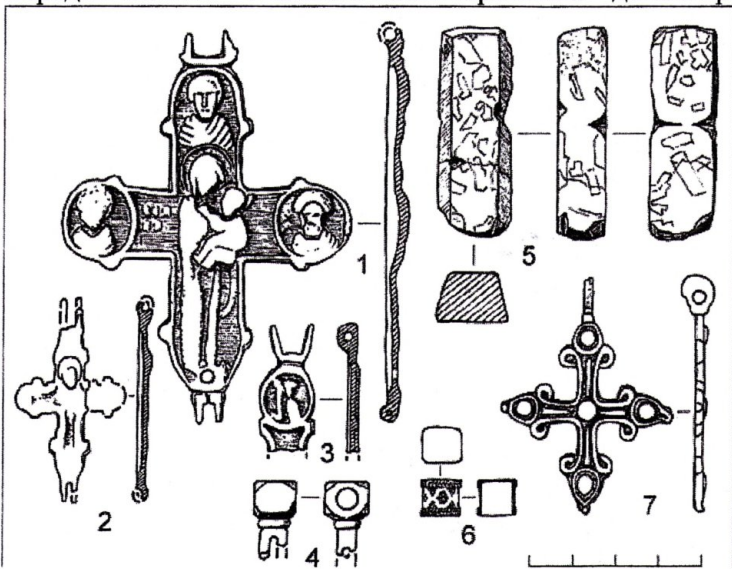
НОВІ ЗНАХІДКИ ПРЕДМЕТІВ ХРИСТИЯНСЬКОЇ КУЛЬТОВОЇ СИМВОЛІКИ З ДАВНЬОРУСЬКИХ ПАМ'ЯТОК БУКОВИНИ

Археологічне вивчення давньоруських пам'яток (XI – перша половина XIII ст.) на території межиріччя Верхнього Пруту та Середнього Дністра за останні роки дозволило отримати важливу інформацію про поширення в середовищі місцевого населення християнської символіки та атрибутики [9, 217-230; 10, 247-257; 12]. Найбільш значущі в цьому відношенні пам'ятки це: Чорнівське городище, Василів, Недобоївці, Ленківці на Пруті, Васловівці, Карапчів, Оршівці, Вашківці, Галиця [10, 247-257; 11, 28-38].

Помітно вирізняються з них Чорнівське городище, Василів та Галиця. Саме про знахідки предметів християнської символіки з цих пам'яток і піде мова. Ще одна знахідка стулки хреста-енколпіона походить з нелокалізованої місцевості регіону. Так, на території Чорнівського городища за останні роки було виявлено низку предметів культової пластики, серед яких – бронзовий хрест-енколпіон, дві стулки ікон-складнів із зображеннями святих і хрестик-накладка. Нумізматичний матеріал, виявлений на городищі (4 візантійські монети періоду 1197–1246 рр. та 4 угорських брактеати Бели IV (1225–1235), дозволяє датувати знахідки подібного типу першою половиною – серединою XIII ст. [1, 20-35].

Останніми роками асортимент виробів християнської символіки з Чорнівського городища поповнився кількома рідкісними та показовими знахідками. До них відноситься фрагментоване навершя енколпіона, пошкоджений верхній медальйон з двома петлями для кріплення навершя та з зображенням святого, підпрямокутна срібна оправа з зерну, яка відноситься до деталей кам'яних хрестів, а також трапецієподібний виріб з крокеїту. Розглянемо знахідки детальніше.

Навершя енколпіона (іл. 1, 4) бронзове, фрагментоване, складається з 3 частин. Верхня частина являє собою підпрямокутну деталь кріплення з помірно загладженими краями та отвором. Середня частина – овальна в плані перемичка – деталь кріплення навершя та пошкодженого гачка.



Іл. 1. Предмети християнської металоластики з території Чернівецької обл.

Нижня частина виробу представлена фрагментованим гачком, до якого кріпилися петлі самого релікварія. Розміри знахідки наступні: загальна висота – 1,7 см; параметри верхнього прямокутного навершя – 1,0×0,9 см; діаметр отвору на наверші – 0,5 см; довжина середньої перемички – 0,7 см; її висота – 0,2 см; висота нижньої частини – 0,7 см; ширина – 0,6 см; діаметр внутрішнього отвору нижньої частини – 0,2 см. Маса виробу – 5,5 г. Аналогії подібній знахідці походять з Саркела, Києва, Новгороду і датуються XII – першою половиною XIII ст. [4, 195-209]. Через відсутність самого релікварія важко більш точно визначити

тип хреста, але можна припустити, що подібного типу знахідки виливалися в єдиній формі з хрестом, що і дозволяє його датувати у вищезазначених рамках.

Наступна знахідка з Чорнівського городища є фрагментом верхнього медальйона хреста-енколпіона з двома розігнутими петлями з отворами для кріплення наверх виробу (іл. 1, 3). У середині медальйону спостерігається нечітке погрудне зображення постаті із жезлом у правій руці: св. Миколая. Розміри знахідки наступні: загальна висота – 2,8 см; діаметр медальйону – $1,6 \times 1,3$ см; параметри збереженого рамена – $1 \times 0,4$ см; діаметр між петлями знахідки – 0,6–0,8 см; висота петель – 0,9 см; товщина рамена – 0,3 см. Маса виробу – 3,5 г. За типологією Г. Корзухіної та А. Пескової, подібні хрести відносяться до типу VII.4.1 – хрести, де на лицевій стороні зображена постать архангела Михаїла з жезлом та сферою та погрудні зображення 4 святих. На зворотній стороні зображене Розп'яття з 2 пристоячими святими на бокових медальйонах (св. Сисиній та св. Пантелеймон) та 2 архангелами у верхньому та нижньому медальйонах відповідно [4, 218–220]. На верхньому медальйоні зображений св. Миколай, на нижньому – невідомий святий. Г. Корзухіна та А. Пескова зазначають, що подібний підбір святих свідчить про цілительську силу даного типу енколпіонів [4, 218]. Найближчою паралеллю до них є релікварії з написом “Свята Богородиця, помагай”. Найближчі аналогії даній знахідці походять з Житомира, с. Коврови (Кіровська обл., Російська Федерація), Муроми, с. Нікульчино, Переяслава-Хмельницького та Києва. Датуються вони XIII–XV ст. [4, 219–220].

Інша знахідка з городища в Чорнівці представлена підпрямокутною срібною оправою із зерню по периметру виробу, яка відноситься до деталей хрестів, виготовлених переважно із крокеїту (іл. 1, 6; іл. 2). На верхньому та нижньому виступах виробу спостерігаються два ряди плетеного орнаменту. Розміри знахідки – $0,9 \times 0,8 \times 0,8$ см; товщина грані – 0,1 см; маса – 0,7 г. Відсутність на оправі будь яких деталей кріплення свідчить про те, що зв'язуючих механізмів різних сторін хреста не було. Окрім того, невеликі розміри знахідки свідчать про сам розмір хреста. Подібні екземпляри відомі на території Русі, зокрема відзначимо скарб зі Старої Рязані, де також була виявлена подібна оправа [7, 253]. Датуються такого типу знахідки XII–XIII ст. і мають, за припущеннями, як візантійське, так і давньоруське походження [6, 92–110; 7, 221–255].

Важливою знахідкою з Чорнівського городища за останні роки є виріб з крокеїту (іл. 1, 5). Останній являє собою камінь зеленого відтінку зі світлими вкрапленнями, який має досить чітку правильну геометричну форму й трапецієподібний в перетині. Поверхня усіх граней виробу акуратно заполірована, місцями пошкоджена та носить сліди дії вогню. По його периметру спостерігаються 3 поліровані заглибини-канавки, очевидно, для кріплення до нього нитки і використання останнього як амулета чи талісмана. Розміри знахідки: загальна довжина – 4,9 см; товщина – 1,1 см; ширина вузкої верхньої площини виробу – 1,3 см; ширина нижньої ширшої площини – 1,7 см. Маса виробу – 19,8 г. Аналогії подібній знахідці відомі з Новгороду, Старої Рязані, Києва, городища в Шепетівці [7, 253]. Датуються подібного типу знахідки з XII по XVII ст. Дослідники стверджують, що подібного типу речі є “церковним імпортом”, занесеним на територію Русі як середземноморські сувеніри, привезені паломниками зі святих місць. Існує також версія про північноруське походження даного типу виробів [7, 221–255]. Іншим підтвердженням церковної атрибуції знахідки є сама форма виробу. Так, за зовнішніми ознаками вона нагадує копію Гробу Господнього. Не виключено також, що даний фрагмент крокеїту є частиною (відламаним раменом) самого хреста, який перетворили на підвіску. Подальші дослідження дозволять більш точно дослідити побутування паломницьких старожитностей на території Чорнівського городища.

Важливою є знахідка, яка трапилася під час досліджень у с. Василів. Вона представлена стулкою хреста-енколпіона (іл. 1, 2). Він виготовлений з бронзи, дещо пошкоджений (один фрагмент рамена відсутній). На хресті збереглися шарнірні з'єднання на верхньому та нижньому кінцях. За аналогіями можна припустити, що фрагмент енколпіона із Василева є лицевою стулкою релікварія. У центрі знаходиться рельєфне нечітке зображення Розп'яття. Розміри знахідки – $4,3 \times 1,7$ см. Маса виробу – 3,2 г. Через відсутність іншої стулки релікварія важко сказати, до якого типу він міг би відноситися, але за аналогіями, можна припустити, що за типологією Г. Корзухіної та А. Пескової, він близький до типу III.3.1 – мініатюрні хрести із заокругленими кінцями, де на лицевій стулці зображене Розп'яття, а на зворотній стулці зображена Богоматір. Дослідниці вказують, що даний тип дуже схожий з типами III.2.3 та III.2.4. і є їх на-

слідують. Даний аспект не виключає, що релікварій з Василева міг відноситися і до цих типів. Аналогії подібній знахідці походять з Новгород, Витичева, Гомеля, Гродека Надбужського і датуються другою половиною XI – першою половиною XIII ст. [4, 132-138].

Наступна знахідка християнської культової символіки трапилася під час досліджень у с. Галиця (територія літописного Кучелміна). Вона представлена натільним хрестиком, виготовленим з бронзи чи білону (іл. 1, 7). Хрест круглокінцевий, із рельєфними дугами на бокових раменах, які своїми кінцями утворюють парні спіралеподібні виступи. В центрі хреста зображена сфера, від якої по центральних осях відходять рельєфні лінії. Кінці усіх 4 рамен також прикрашені сферами та мають виступаючі “вушка”. Зворотна сторона хреста гладка. Розміри виробу – 5,4×3,9 см; маса – 9 г. Аналогічні знахідки відомі на пам’ятках давньоруського часу і датуються XI – першою половиною XII ст. [3, № 839; 5, 151].

Остання знахідка репрезентована бронзовою стулкою хреста-енколпіона (іл.1, 1). Він походить з нелокалізованої місцевості Північної Буковини. Релікварій виготовлений у техніці високого рельєфу з вільним компонованням зображень. За аналогіями, на лицевій стулці зображувалося Розп’яття та три святих у медальйонах, на зворотній стулці (представленій знахідкою) – Богоматір Одигітрія та трое святих у медальйонах. Хрест нерівнораменний, має заокруглені, дещо розширені кінці з медальйонами, які відмічені “слізками”. Розміри хреста – 8,9×6,7 см; товщина по краях – 0,4-0,6 см; маса половини релікварія – 31,7 г. На ньому знаходиться зображення Богоматері Одигітрії в ристі і трьох святих воїнів у медальйонах (очевидно, це зображення святих Георгія, Дмитра та Нестора).



Іл 1. Срібна оправа рамена хреста з Чорнівецького городища

На лівому та правому раменах енколпіона, очевидно, прокреслені літери. Внизу нижнього рамена присутній круглий отвір діаметром 0,2 см. Аналогічний релікварій був виявлений раніше і походить з Вашківців. Енколпіони цього типу більшість дослідників відносять до ранніх виробів давньоруської металопластики. Їхню появу датують серединою XI – початком XII ст., а масове їхнє виробництво припадає на XII – першу половину XIII ст. [2, 123; 8, 38-40].

Таким чином, за останні роки на теренах Чернівецької обл. були виявлені досить важливі знахідки предметів християнської культової символіки, які дозволяють проаналізувати духовну культуру середньовічного населення регіону, а також простежити релігійні зв’язки місцевого населення зі східнохристиянським світом та основними центрами християнської культури на Русі.

Примітки

1. Ільків М., Калініченко В., Пивоваров С. Нумізматичні знахідки XIII ст. з Чорнівецького городища // ПССІАЕ. – Чернівці : Букрек, 2015. – Т. 1(39). – С. 20-35.
2. Зоценко В.Н. Об одном типе древнерусских энколпионов // Древности Среднего Поднепровья. – К. : Наукова думка, 1981. – С. 123.
3. Кайль В. А., Нечитайло В. В. Каталог нательных христианских крестов, подвесок и накладок с изображением креста периода Киевской Руси X–XIII вв. – Луганск : ПЦ “Максим”, 2006. – 188 с.
4. Корзухина Г. Ф., Пескова А. А. Древнерусские энколпионы. Нагрудные кресты-реликварии X–XIII вв. – СПб. : Петербургское Востоковедение, 2003. – 432 с.
5. Кутасов С. Н., Селезнёв А. Б. Нательные кресты, крестовключённые и крестовидные подвески X–XV веков. – М. : Группа Искатели, 2010. – 320 с.
6. Мусин А.Е. Археология древнерусского паломничества в Святую Землю в XII–XV вв. // Богословские труды. – 1999. – Вып. 35. – С. 92-110.
7. Его же. Паломничество и особенности “перенесения сакрального” в христианской Европе // Новые Иерусалимы. Иеротопия и иконография сакральных пространств. – М. : Индрик, 2008. – С. 221-255.
8. Петегирич В.М. Хрести-енколпіони Галицько-Волинської землі XII–XIII ст. // Населення Прутьсько-Дністровського межиріччя та суміжних територій в II половині першого – на початку другого тисячоліть н.е. – Чернівці : Рута, 1994. – С. 38-40.

9. Пивоваров С. Нові знахідки культових предметів на давньоруських пам'ятках Буковини // ПССІАЕ. – Чернівці : Золоті литаври, 2000 – Т. 3. – С. 217-230.
10. Його ж. Предмети з християнською та язичницькою символікою у давньоруських старожитностях Буковини (нові знахідки) // Записки наукового товариства імені Шевченка. – Праці археологічної комісії. – Львів, 2002. – Т. ССXLIV. – С. 247-257.
11. Його ж. Хрести-релікварії з давньоруських пам'яток межиріччя Верхнього Пруту та Середнього Дністра // Галичина. – 2012. – Ч. 20-21. – С. 28-38.
12. Його ж. Християнські старожитності в межиріччі Верхнього Пруту та Середнього Дністра. – Чернівці : Зелена Буковина, 2001. – 152 с.

Сергєєва М. С.

Кандидат історичних наук
Начальник Подільської постійно діючої експедиції

Івакін В. Г.

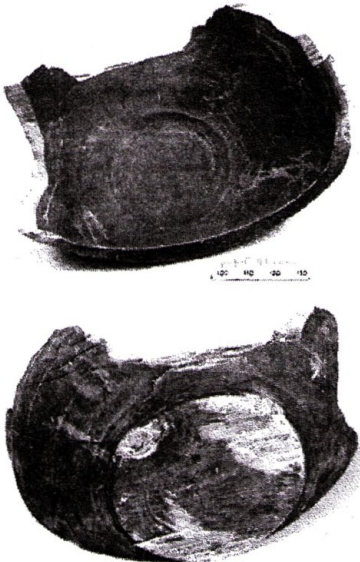
Кандидат історичних наук
Старший науковий співробітник, керівник Вишгородської археологічної експедиції
Інститут археології НАН України

ДЕРЕВ'ЯНА ЧАША З ДАВНЬОКИЇВСЬКОГО ПОДОЛУ

Дерев'яні вироби є рідкісною знахідкою на давньоруських давньоруських пам'ятках Середнього Подніпров'я, оскільки характер ґрунтів тут здебільшого не сприяє збереженню органіки. Київ не є винятком. Протягом тривалого часу знахідки давньоруських дерев'яних виробів були поодинокими, найбільш яскравими прикладами є точений дерев'яний посуд з тайника Десятинної церкви [1, табл. ХСІ, ХСІІ] і “дім токаря” – будівля, досліджена на Подолі В. А. Богусевичем у 1950 р., де містилися залишки точених виробів [2, 47-48]. Основну кількість давньоруських дерев'яних виробів виявлено під час досліджень 1972–1973 рр. на Контрактовій (Червоній) площі і в районі Житнього базару [3; 4; 5, 319-325], коли внаслідок будівництва метрополітену з'явилася можливість дослідити нижні шари Подолу, гумусовані і вологі, де добре збереглася органіка. Серед дерев'яних артефактів, які походять з зазначених ділянок є різьблені деталі конструкцій, посуд, деталі водного та наземного транспорту, знаряддя праці, поплавці та ін. Знахідки дерев'яних артефактів наступних часів на Подолі поодинокі.

Отже, кожне нове виявлення дерев'яних артефактів є важливим у контексті збільшення бази даних з дерев'яних виробів стародавнього Києва і загалом Південної Русі. Однією зі знахідок, яка викликає окремий інтерес, є дерев'яна чаша, виявлена на Київському Подолі, під час археологічних досліджень 2007 р. на вул. Набережно-Хрещатицькій, 1-а під керівництвом В. Г. Івакіна. Виріб пошкоджений, проте можна відновити його цілу форму (іл. 1; 2).

На розкопі за зазначеною адресою зафіксовано та частково вивчено давньоруські об'єкти XI–XIII ст.: ґрунтовий могильник XII ст., житлові та господарські споруди, ями та дерев'яне укріплення берегової лінії, зібрано різноманітний археологічний матеріал, у тому числі й предмети, виготовлені з дерева. Точена дерев'яна посудина виявлена під час відкриття дерев'яних конструкцій, що залягали на глибині 3,45-9,65 м від рівня сучасної денної поверхні й захищали цю частину Подолу від повеней. Посудина є чашею на низькому пласкому піддоні, отже належить до категорії столового посуду. Вона виточена на токарному верстаті. Сліди токарного різця у вигляді тонких борозенок неглибоких добре помітні на поверхні (іл. 3). Чаша неорнаментована. Діаметр



Іл. 1. Дерев'яна точена чаша

Відповідальні за випуск
Крайній К. К., Черняхівська О. М.

Редагування, коректура
Бойчука В. В., Ляшко Г. С., Крайнього К. К., Черняхівської О. М.

Дизайн, верстка
Крайнього К. К.

Наша адреса:
Національний Києво-Печерський історико-культурний заповідник
м. Київ, вул. Лаврська, 9, корп. 21

Папір офсетний. Формат 60x84/8
Ум.-друк. арк. 32,75. Набір комп'ютерний
Наклад 150 прим.

