

МІНІСТЕРСТВО ОСВІТИ І НАУКИ УКРАЇНИ  
ЧЕРНІВЕЦЬКИЙ НАЦІОНАЛЬНИЙ УНІВЕРСИТЕТ  
ІМЕНІ ЮРІЯ ФЕДЬКОВИЧА

НАУКОВО-ДОСЛІДНИЙ ЦЕНТР БУКОВИНОЗНАВСТВА

**ВІСНИК  
ЦЕНТРУ БУКОВИНОЗНАВСТВА**

Збірник наукових праць

Том 2

ЧЕРНІВЦІ

*Мелнодрук*

2018

УДК 908 (477.85+498.6) (08)  
В 535

**Друкується за ухвалою вченої ради Чернівецького національного  
університету імені Юрія Федьковича**

***Редакційна колегія:***

д.і.н., проф. Добржанський О.В. (науковий редактор)  
д.і.н., проф. Ботушанський В.М.  
д.і.н., проф. Брицький П.П.  
д.і.н., проф. Боднарюк Б.М.  
д.п.н., проф. Круглашов А.М.  
д.ф.н., доц. Ковалець Л.М.  
д.і.н., проф. Макар Ю.І.  
д.і.н., проф. Марусик Т.В.  
д.г.н., проф. Рідуш Б.Т.  
д.ф.н., проф. Рихло П.В.  
д.ф.н., проф. Ткач Л.О.  
д.і.н., проф. Фісанов В.П.  
д.і.н., проф. Чучко М.К.  
к.і.н., доц. Скорейко Г.М.  
к.і.н., Гайсенюк В. (відповідальний секретар)

**Вісник Центру буковинознавства.** Збірник наукових праць науково-дослідного Центру Буковинознавства Чернівецького національного університету імені Юрія Федьковича. – Чернівці: Технодрук, 2018. – Т. 2. – 172 с.

У пропонованому збірнику містяться наукові праці з історії, археології, культури Буковини та інших територій Чернівецької області. Йдеться також про важливі літературні процеси і тих діячів, які справили визначальний вплив на суспільно-політичне життя краю. Вміщено дослідження з історії Першої світової війни та міжвоєнного періоду.

Для науковців, педагогів, студентів, краєзнавців, усіх, хто цікавиться вітчизняною історією.

The collection of scientific works covers such aspects as history, archeology and culture of Bukovyna and other territories of Chernivtsi region. The collection of scientific works also contains researches about important literary processes and those figures who have had a decisive influence on the socio-political life of the region, there are presented a number of works about the history of the World War I and the interwar period.

This collection of scientific works is for scientists, lecturers, teachers, students, local historians, for anyone interested in national history.

**УДК 908 (477.85+498.6) (08)**

*Зважаючи на свободу наукової думки, редколегія бере до друку й статті тих авторів,  
погляди яких не в усьому поділяє.*

## ЗМІСТ

### ІСТОРІЯ

<b>Бестанчук Яна.</b> РОЗВ’ЯЗАННЯ ЗЕМЕЛЬНОГО ПИТАННЯ НА ТЕРИТОРІЇ ЧЕРНІВЕЦЬКОЇ ОБЛАСТІ Й УЧАСТЬ У НЬОМУ МІСЦЕВОГО НАСЕЛЕННЯ ВПРОДОВЖ «РУСКОГО РОКУ» (ЧЕРВЕНЬ 1940 – ЧЕРВЕНЬ 1941 рр.).....	6
<b>Wawryniuk Andrzej.</b> DZIAŁANIA POLITYCZNE I MILITARNE WYBRANYCH PAŃSTW W WALCE O PRZYNALEŻNOŚĆ BUKOWINY PO I WOJNIE ŚWIATOWEJ .....	11
<b>Валявська Катерина.</b> ЕМАНСИПАЦІЯ ЄВРЕЙСЬКИХ ЖІНОК У МІСЬКОМУ СОЦІУМІ ПІВНІЧНОЇ БУКОВИНИ (КІНЕЦЬ ХІХ ст. – 1940 р.).....	16
<b>Глібіщук Микола, П’ятничук Тарас.</b> ВІДНОВЛЕННЯ СИСТЕМИ ОСВІТНІХ ЗАКЛАДІВ НА ТЕРИТОРІЇ ЧЕРНІВЕЦЬКОЇ ОБЛАСТІ У 1944 р. ....	21
<b>Дутчак Інна.</b> ІСТОРИОГРАФІЯ РОЗВИТКУ УКРАЇНСЬКОГО МОЛОДІЖНОГО РУХУ НА БУКОВИНІ НА ПОЧАТКУ ХХ СТОЛІТТЯ.....	25
<b>Заполовський Володимир.</b> ВИДАТНИЙ ПОДВИГ ПОЛЬСЬКОЇ КАВАЛЕРІЇ У РОКИ ПЕРШОЇ СВІТОВОЇ ВІЙНИ У БУКОВИНСЬКОМУ ПРИКОРДОННІ 13 ЧЕРВНЯ 1915 р.....	30
<b>Ільків Микола, Руснак Олександр, Головльов Микола.</b> НОВА ПЕЧАТКА ПОВІТОВОГО СТАРОСТИ: ДО СТОРІЧЧЯ УКРАЇНСЬКОЇ ВЛАДИ НА ХОТИНЩИНІ .....	35
<b>Семенюк Микола.</b> КУЛЬТУРНО-ПРОСВІТНИЦЬКА ДІЯЛЬНІСТЬ ЧИТАЛЕНЬ І ТОВАРИСТВ У с. РОГІЗНІ.....	42
<b>Левіна Юлія.</b> ІНФОРМАЦІЙНИЙ ВАКУУМ ТА ЙОГО ПРОПАГАНДИСТСЬКЕ ЗАПОВНЕННЯ ЯК МЕТОД РАДЯНІЗАЦІЇ ЧЕРНІВЕЦЬКОЇ ОБЛАСТІ .....	48
<b>Піддубний Ігор.</b> РУМУНСЬКИЙ ТЕАТР НА БУКОВИНІ В ПЕРІОД ДРУГОЇ СВІТОВОЇ ВІЙНИ.....	56
<b>Римлянський Андрій.</b> ДОРОЖНЬО-ТРАНСПОРТНА ТА ІНФРАСТРУКТУРНА ПОЛІТИКА З ЕТНОГРАФІЧНОЇ ПЕРСПЕКТИВИ: НА ПРИКЛАДІ ЧЕРНІВЕЦЬКОЇ ОБЛАСТІ У 1991-2017 рр.....	65
<b>Рудой Тетяна.</b> УКРАЇНСЬКІ ГРОМАДСЬКІ ОРГАНІЗАЦІЇ НА БУКОВИНІ В КІНЦІ ХІХ – НА ПОЧ. ХХ ст.....	71

<b>Христан Назарій. ВЕЛИКА ВІЙНА І СУСПІЛЬСТВО: АНТИСЕМІТИЗМ ТА ПОЛІТИКА РОСІЙСЬКОЇ ОКУПАЦІЙНОЇ АДМІНІСТРАЦІЇ НА БУКОВИНІ У 1914-1917 рр.</b> .....	75
<b>Чучко Дмитро. ТЕРЕНИ БУКОВИНИ У СИСТЕМІ ТЕРИТОРІАЛЬНО-АДМІНІСТРАТИВНОГО І ЦЕРКОВНО- КАНОНІЧНОГО УСТРОЮ МОЛДАВСЬКОЇ ЗЕМЛІ (1387-1774 рр.)</b> .....	79
<b>Джаман Василь, Джаман Ярослав, Костащук Іван. РЕТРОСПЕКТИВНО-ХОРОЛОГІЧНИЙ АНАЛІЗ ФОРМУВАННЯ ЕТНІЧНОЇ СТРУКТУРИ НАСЕЛЕННЯ ЧЕРНІВЕЦЬКОЇ ОБЛАСТІ З ДРУГОЇ ПОЛОВИНИ XVIII СТОЛІТТЯ ДО ПОЧАТКУ XX СТОЛІТТЯ</b> .....	85
<b>Чучко Михайло. ЛИСТОПАДОВІ ПОДІЇ 1918 РОКУ НА БУКОВИНІ І ПРАВОСЛАВНЕ ДУХОВЕНСТВО КРАЮ</b> .....	93
<b>Скорейко Ганна. «ЗЕМЕЛЬНІ ВІЙНИ» НА БУКОВИНІ В ДРУГІЙ ПОЛОВИНІ ХІХ- ПОЧАТКУ ХХ ст</b> .....	98
<b>Яворська Ірина. ЄВРЕЇ БУКОВИНИ ТА ЄВРЕЙСЬКЕ ПИТАННЯ У 1918 р.</b> .....	103

## ЕТНОЛОГІЯ

<b>Калініченко Віталій, Бабій Ольга. ОСОБЛИВОСТІ ПЕРЕДШЛЮБНОГО ЦИКЛУ ВЕСІЛЬНОГО ОБРЯДУ НА ПУТИЛЬЩИНІ (КІН. ХІХ – СЕРЕДИНА ХХ ст.)</b> .....	108
---	-----

## АРХЕОЛОГІЯ

<b>Возний Ігор, Федорук Андрій. ЖИТЛА X-XIV ст. З АРХЕОЛОГІЧНИХ ПАМ'ЯТОК МЕЖИРІЧЧЯ ВЕРХНЬОГО ПРУТА ТА СЕРЕДНЬОГО ДНІСТРА</b> .....	114
<b>Калініченко Віталій, Пивоваров Сергій, Ільків Микола. СЕРЕДНЬОВІЧНА КІНСЬКА РЕШМА З ТЕРИТОРІЇ БУКОВИНИ І МІЛІТАРИЗАЦІЯ КАРПАТО-БАЛКАНСЬКОГО РЕГІОНУ В ІХ-Х ст.</b> .....	121

## ЛІТЕРАТУРОЗНАВСТВО

<b>Ковалець Лідія. ЮРІЙ ФЕДЬКОВИЧ ЯК РЕДАКТОР ТОВАРИСТВА «ПРОСВІТА»: ЛІТЕРАТУРОЗНАВЧИЙ АСПЕКТ</b> .....	127
<b>Коцюбка Наталія. ОБРАЗ БУКОВИНСЬКОГО ГУЦУЛА КРІЗЬ ПРИЗМУ ЛІТЕРАТУРНОЇ ТВОРЧОСТІ УКРАЇНСЬКИХ ПИСЬМЕННИКІВ ХІХ – ПОЧАТКУ ХХ СТОЛІТТЯ</b> .....	131

<b>Кравчук Ольга. РЕАЛІЗАЦІЯ ПОЕТИЧНОЇ ІДЕНТИЧНОСТІ РОЗИ АУСЛЕНДЕР ЗА ДОПОМОГОЮ КАЗКОВИХ МОТИВІВ .....</b>	<b>138</b>
<b>Рихло Петро. «ЗАВЖДИ НАЗАД ДО ПРУТУ»: ШТРИХИ ДО ПОРТРЕТА НІМЕЦЬКО-ЄВРЕЙСЬКОЇ ПОЕТЕСИ РОЗИ АУСЛЕНДЕР .....</b>	<b>143</b>
<b>Яворська Ірина. ЗАБУТІ СКАРБИ ФІЛОСОФІЇ КОСТЯНТИНА БРУНЕРА ТА ЇХ ПЕРЕСПІВИ У ПОЕЗІЇ РОЗИ АУСЛЕНДЕР .....</b>	<b>149</b>
<b>ДОКУМЕНТИ ТА МАТЕРІАЛИ</b>	
<b>Ботушанський Василь. ПОВЕНІ НА БУКОВИНІ ТА ЇХ НАСЛІДКИ У ХІХ – НА ПОЧАТКУ ХХ ст. ....</b>	<b>156</b>
<b>Гайсенюк Віталій. ПОДОРОЖ ДО ЧЕРНІВЦІВ .....</b>	<b>161</b>
<b>Герегова Світлана. ДЕЯКІ АСПЕКТИ ГРОМАДСЬКОЇ ДІЯЛЬНОСТІ ОЛЬГИ КОБИЛЯНСЬКОЇ .....</b>	<b>164</b>
<b>Ковалець Лідія, Ковалець Тарас. ПРО «АРХІВНУ ЛИХОМАНКУ», ФЕДЬКОВИЧЕВУ МЕТРИКУ ТА НАУКОВИЙ ЕНТУЗІАЗМ ПО-УКРАЇНСЬКИ (ІЗ ПУБЛІКУВАННЯМ НОВОЗНАЙДЕНИХ ДОКУМЕНТІВ).....</b>	<b>166</b>
<b>Одовічук Ярослав. АХ, ТИ МОЯ БУКОВИНО .....</b>	<b>169</b>
<b>ІНФОРМАЦІЯ ПРО АВТОРІВ .....</b>	<b>170</b>

м<sup>1</sup>. Господарські ями-льохи розміщені під лавами відомі в Ленківцях на Пруті<sup>2</sup>. Такі ями для зберігання зерна та інших припасів широко побутували на Русі<sup>3</sup>. В окремих напівземлянкових житлах перед пічкою зустрічалися стовпчики не пов'язані з конструкцією стін. На думку В.К. Козюби вони могли підтримувати над пічкою дерев'яний настил, який мав багатофункціональне призначення. Тут могли зберігати посуд, окремі види продуктів або навіть спати<sup>4</sup>. Думки про навіс-настил висловлювалися окремими дослідниками. Про те, що на навісі міг розмішуватися посуд можуть свідчити завали горщиків на печі, виявлені у Віталеві й інших пам'ятках<sup>5</sup>. Про наявність дощок над пічкою свідчать й писемні джерела. При описі осліплення Василька у літописі зазначається: «повергоша и связаша и снемше доску с печи и възложиша на перси его и седоста обаполы..... и не можаста оудержати и приступиста ина два и снета другу дску с печи и седоста оудаиша и рамяно яко персе троскотати»<sup>6</sup>. На сьогоднішній день, через відсутність більш чітких археологічних знань, досить важко графічно реконструювати зовнішній вигляд верхніх частин наземних жител. Їх можна відновити лише в плані загальної схеми. Вирішити дану проблему можна буде лише з накопиченням нових артефактів і справа, очевидно, за майбутнім. Тепер лише можна констатувати, що житла сільського населення і рядових міщан практично не відрізнялися. Цієї думки дотримується ряд дослідників. Єдина ознака, яка може вказувати на міське поєднання функцій житла та ремісничої майстерні. Підсумовуючи вищесказане можна відзначити, що виявлення особливостей облаштування жител населення межиріччя Верхнього Пруту та Середнього Дністра, і перш за все їх основних елементів – конструкції, планувальної схеми і типу печей, – дозволяє зробити спробу намітити в загальних рисах еволюцію житлового будівництва протягом досить широкого хронологічного відрізка, як в окремо взятому регіоні, так й на теренах всієї давньої Русі. Аналіз основних прийомів спорудження дерев'яних будівель поглиблює наші знання у питанні будівництва рядового житла, а також дає цінний матеріал для відтворення історико-архітектурного вигляду дерев'яної забудови території Прут-Дністровського межиріччя.

Отже, житлове будівництво межиріччя Верхнього Пруту та Середнього Дністра було розвинутим і відзначалося розмаїтістю конструктивних форм і вирішень. Водночас, планова структура жител, форми, матеріал виготовлення знаходять прямі аналогії і спільні риси як на теренах Галицько-Волинського князівства, так і на інших територіях Русі в цілому, що засвідчує єдність матеріальної культури давньоруського населення стародавньої України.

### Список скорочень

АП УРСР – Археологічні пам'ятки УРСР  
БІЕВ – Буковинський історико-етнографічний вісник  
КСИА АН СССР – Краткие сообщения Института археологии  
МДАПВ – Матеріали досліджень з археології Поділля та Волині  
МЕЕ – Матеріали етнографічних експедицій  
ПСРЛ – Полное собрание летописей  
СА – Советская археология

УДК 904:623.4(477.85)«07/10»

*Віталій КАЛІНІЧЕНКО (Чернівці),  
Сергій ПИВОВАРОВ (Київ),  
Микола ІЛЬКІВ (Чернівці)*

### СЕРЕДНЬОВІЧНА КІНСЬКА РЕШМА З ТЕРИТОРІЇ БУКОВИНИ І МІЛІТАРИЗАЦІЯ КАРПАТО-БАЛКАНСЬКОГО РЕГІОНУ В ІХ-Х ст.

У статті авторами на основі археологічних та іконографічних джерел аналізується одна з найбільш важливих категорій знахідок спорядження бойового коня періоду VIII-XI ст. Автори здійснюють її комплексний аналіз і детальну класифікацію. На основі археологічних джерел встановлено, що візантійська, болгарська, давньоруська та кочівницькі мілітарні культури у вищезазначений період відіграли важливе значення у формуванні комплексу спорядження вершника і бойового коня на території Буковини загалом та в Центрально-Східній Європі зокрема.

**Ключові слова:** Центрально-Східна Європа, Карпато-Дунайський регіон, Буковина, середньовіччя, озброєння, спорядження бойового коня, кінська решма.

<sup>1</sup> Возний І. П. Чорнівська феодальна укріплена садиба ... – С. 46.

<sup>2</sup> Тимошук Б. О. Давньоруська Буковина. – С. 74.

<sup>3</sup> Козюба В. К. Південно-руське сільське житло. – С. 32; Кучинко М. М. Волинська земля Х – середини XIV ст. – С. 63; Петрашенко В. А. Древнерусское село. – С. 33.

<sup>4</sup> Козюба В. К. Назв. праця. – С. 40.

<sup>5</sup> Козюба В. К. Назв. праця. – С. 41.

<sup>6</sup> ПСРЛ. – М.: Языки славянской культуры, 1997. – Т.1. (Лаврентьевская летопись). – С. 260.

*Vitalii KALINICHENKO (Chernivtsi),  
Serhii PYVOVAROV (Kyiv),  
Mykola IL'KIV (Chernivtsi)*

### **MEDIEVAL HORSE DECORATION FROM THE TERRITORY OF BUKOVYNA AND MILITARIZATION KARPATO-BALKAN REGION IN THE 9-th AND 10-th CENTURIES**

In the article, the authors analyze one of the most important categories of equipment of a combat horse of the period VIII-XI centuries on the basis of archaeological and iconographic sources. The authors carry out a comprehensive analysis and a detailed classification. Based on archaeological sources, it has been established that byzantine, bulgarian, Old Rus' and nomadic militaristic cultures played a significant role during the aforementioned period in forming a complex of rider and combat horse equipment on the territory of Bukovina in general and in Central and Eastern Europe in particular.

**Key words:** Central-Eastern Europe, Carpatho-Danube region, Bukovina, Middle Ages, armaments, equipment of a fighting horse, horse decoration.

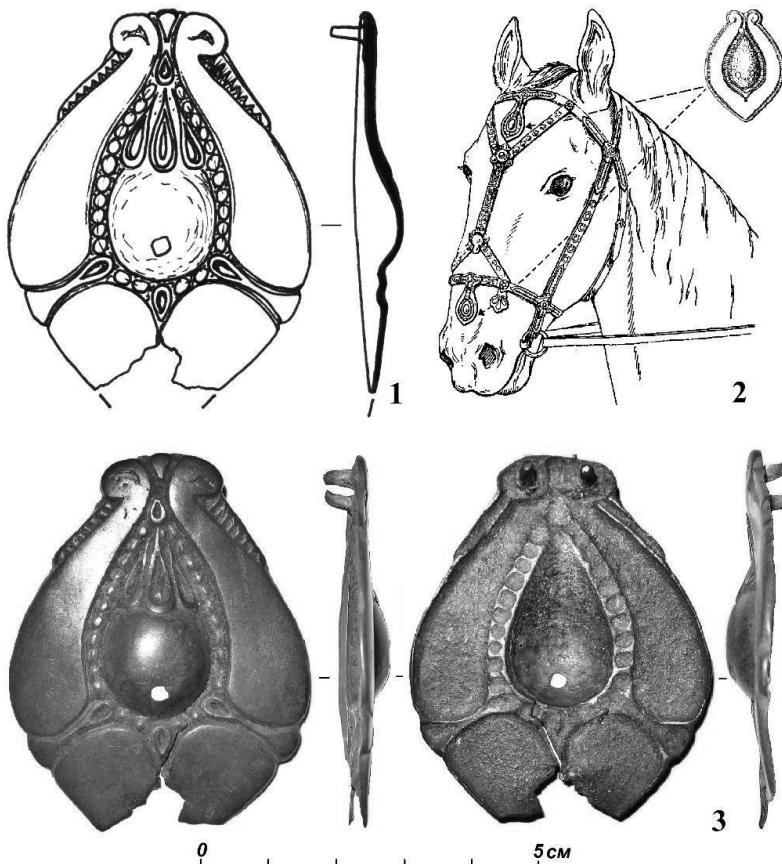
У військовій історії Центрально- та Південно-Східної Європи одним із найбільш важливих та визначальних був період VIII – початку XI ст. Саме тоді в означеному регіоні відбулися важливі зміни в мілітарній культурі окремих державних утворень та кочових племен, що відобразилося на їх озброєнні, тактиці та стратегії. В подальшому це призвело до взаємовпливів та поступової еволюції різних типів предметів озброєння, зокрема елементів спорядження вершника та бойового коня в окремих регіонах Європи по різному.

Важливим та інформативним регіоном у плані вивчення військової культури епохи раннього середньовіччя (VIII-X ст.) на теренах Центрально- та Південно-Східної Європи є територія Пруто-Дністровського межиріччя, де за останні роки було виявлено значну кількість предметів озброєння цього часу. Найбільш важливими пам'ятками вказаного періоду на даних територіях є поселенська структура поблизу с. Рідківці, а також городище біля с. Рухотин (уроч. Корнешти). Останнє було відкрито Б. Тимошуком. Фортифікації городища, від якого збереглася система масивних валів та глибоких ровів, становлять собою доволі унікальну оборонну систему. Вони розташовуються на високому місці у північній частині однойменного села. Центральна площа городища має розміри 220×170 м і обмежена валом, а з напільного боку проходять ще три вали. Городище має прямокутну форму і численні аналогії фортифікаціям.

На території Рухотинського городища знайдено значну кількість різноетнічних предметів озброєння як ближнього, дальнього бою, так і спорядження вершника та коня. Даний факт свідчить про неординарність та важливість пам'ятки. Озброєння дальнього бою з городища представлене понад 150 наконечниками стріл різних типів, а також багатьма деталями колчанів, які дозволяють здійснити реконструкцію останніх. Зброя ближнього бою з городища представлена сокирою, а також деталями клинкової зброї, серед яких на особливу увагу заслуговують навершя руків'я шаблі, а також наконечник піхов клинкової зброї, ймовірно палаша. Захисне озброєння з городища представлене фрагментами кольчуги. Власне, перед всебічним аналізом кінської решми з городища, хотілося б розглянути весь асортимент зброї, виявлений на городищі.

Озброєння дальнього бою з поселенської структури поділяється на дві категорії. До першої з них належать наконечники стріл, частина з яких опублікована раніше<sup>1</sup>. Усі вони поділяються на втульчасті та черешкові. Втульчасті наконечники стріл з городища загальною кількістю 14 екземплярів задовільної збереженості є пошкодженими та деформованими. Їх можна розподілити на кілька типів за класифікацією О. Медведєва. Значну частку з них становлять гостролісті наконечники, які в перетині пера мають вигляд сплющеного ромба чи овалу. Розширеність пера наконечників спостерігається в основному у нижній третині виробів. За типологією О. Медведєва їх можна віднести до типу 4 – гостролісті втульчасті. Як вказує дослідник, вони були поширені у фінських племен на Північному Сході і вздовж західних кордонів Русі. У Прикам'ї наконечники подібного типу з'явилися ще в I тис. до н.е. і були поширені до XI ст. включно. Найближчі аналогії даним типам наконечників знайдені на могильнику Вєсьякарський Бігер-шай. Гостролісті втульчасті наконечники стріл були поширені також у Прибалтиці та Польщі. Конструктивно-морфологічні параметри наконечників наступні: загальна довжина – 8,6-11,5 см; довжина від вістря пера до верхньої частини втулки – 5,2-6,9 см; довжина черешка – 1,4-1,8 см; довжина втулки коливається у межах 3,1-4,6 см; діаметр втулки – 0,7-0,9 см; грані наконечників симетричні, і варіюють у межах 0,7-0,9 см. Товщина пера наконечників коливається від 0,2 до 0,4 см. Пропорції наконечників – 1:5-1:7. Маса знахідок – 9,1-13,3 г. До типу 3 – ромбоподібні втульчасті за класифікацією О. Медведєва належить наконечник з пошкодженою втулкою. Регіон поширення подібних наконечників

<sup>1</sup> Калиниченко В. Предметы средневекового вооружения из Рухотинского городища (уроч. Корнешты) и военное дело Болгарского государства в IX в. // *Епохи. – Велико Тирново: Великотърновски университет «Св. Кирил и Методий», 2017. – Т. 25 (Брой 1). – С. 78-91; Пивоваров С.В., Калиниченко В.А. Середньовічні предмети озброєння дальнього бою з Рухотинського городища (уроч. Корнешти) // *Археологічні студії. – Київ-Чернівці: Черемош, 2014. – Вип. 5. – С. 254-277.**



**Рис. 1.** Кінська решма з Рухотинського городища (уроч. Корнешти): 1 – прорисовка; 3 – фото; 2 – реконструкція розміщення решм у вуздовному наборі коня (основа за А. Кірпічніковим)

деталі колчанів, серед яких: 4 скоби – деталі кріплення колчанів, а також гачок кріплення. Останній становить собою залізну пластину, верхня частина якої має кілеподібне закінчення, а нижня частина має діагональні закінчення, які переходять в гачок. До пластини із зовнішнього боку прилягають дві скоби, які з внутрішнього боку виходять в отвори, котрі прикріплювалися до ремня колчана. Нижня частина – це самий гачок, котрий кріпився до одягу воїна і зігнутий в даному випадку на 90°. На кінці гачка – потовщення. Розміри знахідки наступні: загальна довжина – 7,7 см; найбільша ширина – 2,4 см. Діаметр потовщення на кінці гачка – 1 см. Товщина виробу без скоб на зовнішньому боці – 0,2 см; товщина зі скобами – 0,4 см. Найближчі аналогії даному виробу походять з північно-східної Болгарії. Також схожі гачки для кріплення колчана були виявлені на селищі IX-XI ст. у с. Одерці, на городищах у с. Скала в Болгарії та Бржецлав-Поганско у Словаччині. Хронологічно подібні гачки датуються кін. VIII – поч. X ст. Як вказує О. Медведєв, наявність гачка у колчані свідчить про те, що він належав кінному лучнику<sup>1</sup>.

Також на городищі були знайдені скоби від колчанів (4 екз.). Вони залізні, задовільної збереженості. Усі частини знахідок пошкоджені. Скоби являють собою стержні, які переважно у верхній частині мають ромбоподібне закінчення з отвором посередині або без нього. Нижня частина виробів кріпилася до іншої скоби, підтримуючи колчан зверху. Дослідники відносять знахідки подібного типу до спорядження лучника-кочівника кінця IX – початку X ст. Аналогічні скоби походять з могильників Шекес-Фесрвар, в похованні № 81 у с. Шаркадкерестур тощо.

Важливими, рідкісними та інформативними є знахідки ранньосередньовічної клинкової зброї з городища. До них належать бронзове навершя руків'я шаблі та наконечник піхов палаша. Навершя пошкоджене у верхній частині, вірогідно, деформоване від удару іншої зброї. Його висота – 3,3 см; найбільша ширина – 2,2 см; висота верхньої частини – 1,1 см; ширина верхньої частини – 3,3 см; висота нижньої частини – 2,2 см; ширина нижньої частини наверхшя – 2,6 см. «Шапка» верхньої частини наверхшя складається з двох частин. Висота верхньої – 0,7 см, нижньої – 0,4 см. Внутрішній діаметр нижньої частини наверхшя – 2,4 см; товщина стінок нижньої частини – 0,2 см. По колу нижньої частини наверхшя наявні 4 отвори, за допомогою яких наверхшя кріпилося до руків'я клинкової зброї. Діаметри

стріл охоплює Прикам'я. Особливо багато їх зустрічається на городищах і могильниках по р. Чіпца, притоці р. Вятка. Широко застосовувалися фінно-угорськими народами до XI ст. включно. Найближчий аналог даному наконечнику походить з Поломського могильника. Інший втульчастий наконечник з городища в Рухотині відноситься до типу 5 за класифікацією О. Медведєва, а саме лавролисті втульчасті, ромбоподібні в перетині. Він пошкоджений. Даний тип наконечників відомий за матеріалами Середнього Подніпров'я, і, як вважає О. Медведєв, вони застосовувалися з IX по XIII ст. В цей же період, подібні наконечники були поширені і на сучасній території Швеції. Важливим є також наконечник, який відноситься до типу 2 за класифікацією О. Медведєва, а саме втульчастий двошипний. Інший асортимент наконечників з городища представлений фрагментами втулок від наконечників, а також екземплярами з перевитими шийками.

До другої категорії предметів озброєння дальнього бою з городища в Рухотині відносяться

<sup>1</sup> Пивоваров С.В., Калініченко В.А. Середньовічні предмети озброєння дальнього бою з Рухотинського городища (уроч. Корнешти) // Археологічні студії. – Київ-Чернівці: Черемош, 2014. – Вип. 5. – С. 254-277.



отворів становлять по 0,3 см. Усі 4 отвори розміщені в нижній частині наверхшя. Симетрія кріплення різна. Досить цікавою є «шапка» наверхшя, діаметр якої становить 2,4 см. Тут наявний пошкоджений отвір, на якому простежуються сліди удару, внаслідок чого, верхня частина виробу деформувалася. Іншим аспектом, який привертає увагу, є наявність на нижній частині наверхшя шва, що може говорити про досить складну технологію його виготовлення. Маса наверхшя становить 16,4 г.

Інтерпретація подібного типу наверхш є досить дискусійною. Результати археологічних досліджень дозволили припустити дослідникам, що подібного типу наверхшя могли відноситися до наверхшя ранньосередньовічних шабель. Аналогії їм були виявлені в Абрітусі, Червоному Брязі, Тирговіщі в, північно-східній Болгарії, та, що досить показово, в Оломоуці та Краснодарському краї. Н. Хрісімов відносить їх до групи III, і вказує, що зустрічаються вони лише на території Першого Болгарського царства і мають візантійське походження. В. Йотов припускає, що шаблі з подібними наверхшями потрапили на територію Болгарії у IX ст. та виділяє їх в окремий «болгарський тип» (тип 2). Іншою деталлю клинкової зброї з городища є залізний наконечник піхов клинкової зброї, ймовірно, палаша, який являє собою овальну за формою пластину з пошкодженим кріпленням до футляру. Даний виріб знаходить свої аналогії в старожитностях Хазарського каганату та в матеріалах Першого Болгарського царства. До зброї ближнього бою варто також віднести залізну сокиру, характерну для VIII-X ст., аналогії якій відомі на багатьох пам'ятках Центрально- та Південно-Східної Європи. Серед предметів спорядження вершника виділяється знахідка ранньосередньовічної кольчуги, яка складається з 7 кілець. Аналогії їй також відомі на багатьох пам'ятках Карпато-Балканського регіону VIII-XI ст.<sup>1</sup>

Одним із ключових та водночас недосліджених аспектів у вищезазначеному контексті є проблема використання предметів кінського спорядження в Центрально- та Південно-Східній Європі у VIII-XI ст. Саме в цей час означена категорія предметів озброєння переживала значну еволюцію та видову модифікацію, що було пов'язано з ареалом її поширення, а також зі зміною тактики та стратегії бою армій тогочасних державних утворень та кочових племен. Рідкісним, показовим і водночас недослідженим елементом кінського спорядження, який відомий за археологічними та іконографічними джерелами є декоративний елемент кінської зброї – решма – звисаюча миндалеподібна бляха, яка була одним з найбільш важливих елементів декору кінського наголів'я (рис. 1, 2). Їхня кількість в комплексі спорядження бойового коня могла бути різною. На одній зі сторін решми, як правило, знаходилися архітектонічні елементи, які слугували як бубонці або інші декоративні елементи. Кожна зі знайдених решм на сьогодні становить собою яскравий витвір мистецтва середньовічних майстрів та дозволяє прослідкувати місце та технологію їхнього виготовлення. Орнаментація та художнє оформлення середньовічних кінських решм мають зазвичай різне походження. На них простежуються як рослинний, так і зооморфний й антропоморфний орнаменти.

Кінські решми періоду VIII-XI ст. є рідкісними знахідками на археологічних пам'ятках, які очевидно належали до комплексу озброєння найбільш знатних за рангом воїнів. Означена категорія знахідок ще не знайшла свого належного висвітлення та аналізу в історіографії, оскільки дана категорія предметів спорядження середньовічного вершника, характерна для кочівників епохи раннього середньовіччя Центрально- та Південно-Східної Європи є досить рідкісною знахідкою на археологічних пам'ятках означеного вище періоду. Більшість знахідок означеного кінського наголів'я окремо згадуються в працях Р. Орлова<sup>2</sup>, Н. Доконта<sup>3</sup>, С. Станілова<sup>4</sup>, А. Кірпишнікова<sup>5</sup>, Т. Мінаєвої<sup>6</sup> тощо. Поодинокі знахідки решм відомі також за дослідженнями пам'яток X-XII ст. у Вишгороді<sup>7</sup>, Пересопниці (уроч. Пастівник)<sup>8</sup>, Ільїчевському городищі<sup>9</sup>. Дослідження означеного типу прикрас знайшли своє відображення і в

<sup>1</sup> Калиниченко В. Предметы средневекового вооружения из Рухотинского городища (уроч. Корнешты) и военное дело Болгарского государства в IX в. // *Епохи*. – Велико Тирново: Великотърновски университет «Св. Кирил и Методий», 2017. – Т. 25 (Брой 1). – С. 78-91; Пивоваров С.В., Калиниченко В.А. Средньовічні предмети озброєння дальнього бою з Рухотинського городища (уроч. Корнешты) // *Археологічні студії*. – Київ-Чернівці: Черемош, 2014. – Вип. 5. – С. 254-277.

<sup>2</sup> Орлов Р.С. Північнопричорноморський центр художньої металообробки у X-XI ст. // *Археологія*. – 1984. – Т. 47. – С. 24-44; Орлов Р.С. Уздечный набор XI в. из Новокаменки // *СА*. – 1982. – № 1. – С. 238-246.

<sup>3</sup> Доконт Н.Г. Кочевническое погребение XI в. у с. Мирное // *Археологические исследования северо-западного Причерноморья*. – К.: Наукова думка, 1978. – С. 193-196.

<sup>4</sup> Станілов С. Половин звънец (принос към проучването на старобългарските звънящи амулети от VII-XI в.) // *Acta musei Varnaensis: Българските земи през средновековието (VII-XVIII в.)*. – 2005. – Бр. III-2. – С. 29-40.

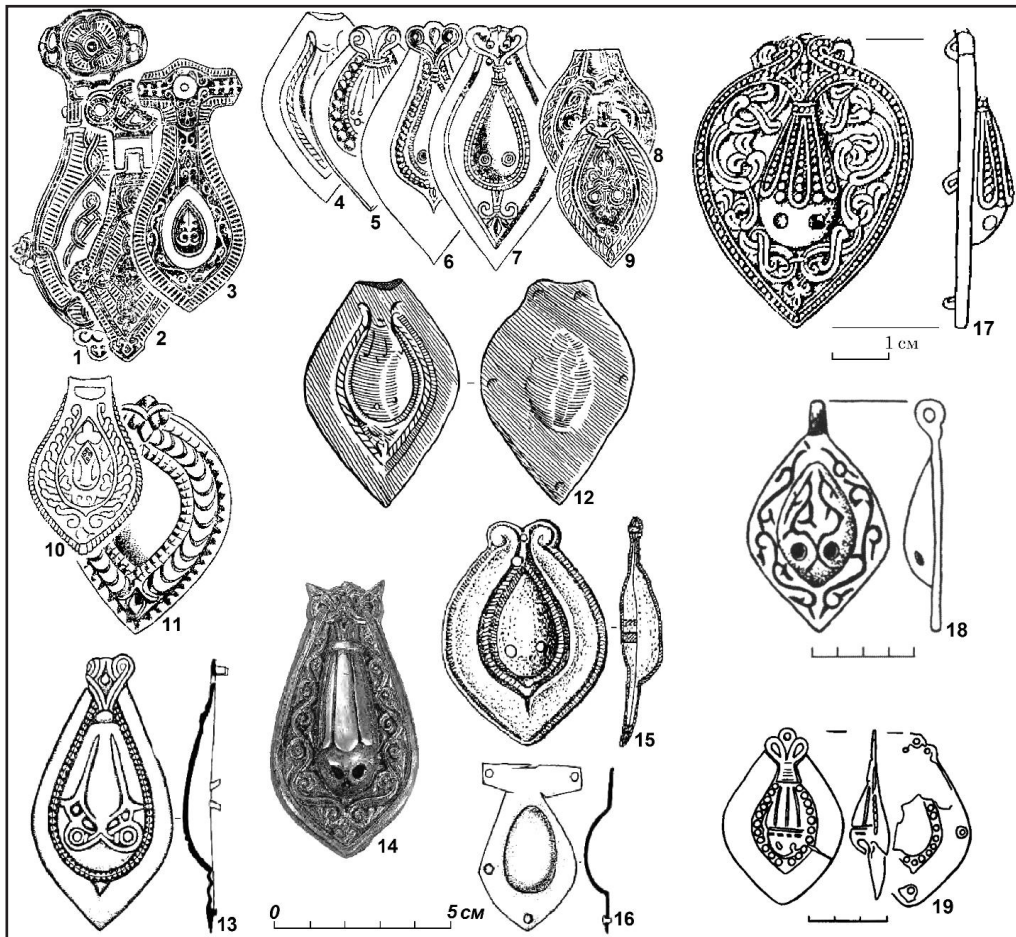
<sup>5</sup> Кирпишников А.Н. Снаряжение всадника и верхового коня на Руси IX-XIII вв. – Л.: Наука, 1973. – 140 с.

<sup>6</sup> Мінаєва О., Холмквист Л. Български паралели на източните находки на металопластиката от Бирка. – София: Летера, 2012. – 131 с.

<sup>7</sup> Бібіков Д.В., Івакін В.Г., Оленіч А.М., Баранов В.І. Торгівля та обмін населення посаду давньоруського Вишгорода // *Археологія і давня історія України*. – 2016. – Вип. 4(21). – С. 37.

<sup>8</sup> Прищеп Б.А. Погоринські міста в X-XIII ст. – Рівне: ПП Дятлик М., 2016. – С. 80.

<sup>9</sup> Крым, Северо-Восточное Причерноморье и Закавказье в эпоху средневековья IV-XIII века / Отв. ред. Т.И. Макарова, С.И. Плетнева. – М.: Наука, 2003. – С. 228.



**Рис. 2. Середньовічні кінські решми з Центрально- та Південно-Східної Європи:**  
 1 – Новокам'янка, 2 – Сарайли-Кият, 3 – Гаївка, 4, 12 – Горожено,  
 5 – Першокостянтинівка, 6 – Мирне, 7 – Тузла, 8 – Котовка, 9 – Кам'янка,  
 10 – Старошведське, 11 – Булгакове, 13 – Пліска, 14 – Будапешт, 15 – Одириці,  
 16 – Враца, 17 – Вишгород, 18 – Пересопниця (уроч. Пастівник),  
 19 – Ільчевське городище

публікаціях автора<sup>1</sup>. Крім того важливим є те, що джерелознавча база відомих на сьогодні означених прикрас наремінної кінської гарнітури не дозволяє точно прослідкувати її етнічну ідентифікацію. Більшість зі знайдених решм VIII-XI ст. дослідники зазвичай поділяють на кілька груп, які класифікуються за етнічною приналежністю. В кожній з них наявні різні елементи декору та архітеконики, які, переважно, поєднуються та не дозволяють в повній мірі прослідкувати їхнє походження. На сьогодні серед дослідників спорядження бойового коня VIII-XI ст. виділяють 3 групи решм: з візантійськими, «східними» та давньоруськими мотивами. Кінська решма з Рухотинського городища (уроч. Корнешти) є унікальною серед виявлених на сьогодні знахідок подібного типу, оскільки за стилістичними особливостями вона увібрала в себе елементи декору та архітеконики усіх 3 зазначених вище груп. Тому в цьому відношенні вона виступає показовою серед усіх знахідок на теренах Європи. Метою даної розвідки є збреснавчий та інтерпретаційний аналіз знайдених на теренах Центрально-Східної Європи середньовічних кінських решм.

Стосовно рідкісної кінської решми з Рухотинського городища, то вона являє собою пошкоджену литу мигдалеподібну прикрасу листоподібної форми з краплеподібним виступом на лицевій стороні виробу, сектороподібною поверхнею та боковими зубчастими частинами по обох боках пальметки виробу (рис. 1, 1, 3). Загальна висота збереженої решми – 5,6 см, найбільша ширина – 4,4 см. Виріб пошкоджений в нижній частині. Решма з Рухотинського городища за видовими особливостями складається з 4 секторів, які з'єднані проміжними підсекторами, які з краплеподібним виступом з'єднані 3 пелюстками в нижній

<sup>1</sup> Калініченко В., Пивоваров С. Кінська решма з Рухотинського городища (уроч. Корнешти) // «Археологія & Фортифікація України». Збірник матеріалів VII Всеукраїнської науково-практичної конференції. – Кам'янець-Подільський: ПП Буйницький О.А., 2017. – С. 100-103; Калініченко В. Предмети середньовічного вооруження из Рухотинского городища (уроч. Корнешты) и военное дело Болгарского государства в IX в. // Епохи. – Велико Тирново: Великотърновски университет «Св. Кирил и Методий», 2017. – Т. 25 (Брой 1). – С. 78-91; Пивоваров С.В., Калініченко В.А. Середньовічні предмети озброєння дальнього бою з Рухотинського городища (уроч. Корнешти) // Археологічні студії. – Київ-Чернівці: Черемош, 2014. – Вип. 5. – С. 254-277.

частині та 1 пелюсткою у верхній частині між 2 хвилеподібними виступами з рельєфним орнаментом. Найбільш важливим у видовій, хронологічній та етнічній ідентифікації є краплеподібний виступ з отвором в нижній частині та 26 кулями навколо виступа, від якого виходять 4 пелюстки (3 донизу і 1 вгору). У верхній частині виробу 2 краплі між хвилеподібними виступами та у верхній частині краплеподібного виступа з'єднуються. Важливим є той факт, що на краплеподібному виступі наявний лише один отвір. За аналогічними знахідками з сс. Горожено (рис. 2, 4, 12), Першокостянтинівки (рис. 2, 5), Мирного (рис. 2, 6), Тузли (Україна) (рис. 2, 7), а також з Одирців (рис. 2, 15), Пліски (рис. 2, 13), Враца (Болгарія) (рис. 2, 16), Будапешта (Угорщина) (рис. 2, 14), Вишгорода (Україна) (рис. 2, 17), Пересопниці, уроч. Пастівник (рис. 2, 18), Ільчевського городища (рис. 2, 19) на краплеподібному виступі наявні по 2 отвори, а на знахідці з Рухотинського городища лише один. Також слід відзначити, що сама решма могла мати як серцеподібну форму, так і мигдалеподібну й могли використовуватися не як прикраси наголів'я, а й навколо всього тіла коня. У верхній частині решми з Рухотинського городища, по обох сторонах хвилеподібних бокових секторів наявні виступи з рельєфними зубцями (по 8 на кожній зі сторін). На задній частині виробу наявні 2 деталі кріплення до ремня кінського наголів'я<sup>1</sup>.

За класифікацією Р. Орлова, яка базується на стилістичних особливостях подібних знахідок, решма з Рухотинського городища, очевидно, відноситься до II типу, так званої «східної» кочівницької групи з візантійськими впливами в орнаментиці. На цій групі прикрас переважає гладке поліроване тло і велике значення мають опуклі поверхні та виступи. Окрім того, велике значення на знахідці з Рухотинського городища відіграють як графічне зображення мотивів, так і архітектоніка окремої частини виробу<sup>2</sup>. Досить близький мотив ряду пелюсток і кулек створює медальйон на глечикі № 2 з Надь-Сент Міклошського скарбу. Схожий мотив на решмах означеного вище типу має середньоазійське походження і відомий на посуді фергано-семирічкової групи VIII – першої половини IX ст., на хорезмійському келиху першої половини VIII ст., саманідських посудинах X – початку XI ст.<sup>3</sup> тощо. Відзначимо, що знахідка з Рухотинського городища на сьогодні є єдиною, де наявний поділ виробу на окремі сектори, що унеможливило її етнічну інтерпретацію за стилістичними особливостями та архітектонікою. Аналогічні прикраси кінського наголів'я, незважаючи на іконографічні джерела, які дають змогу датувати подібного типу решми більш раннім періодом (VIII – перша половина IX ст.), в своїй більшості походять з археологічних комплексів X – початку XI ст. Показовим в означеному контексті виступає знахідка фактично ідентичної решми з Одирців (Болгарія), яка відрізняється простішим орнаментом на поверхні виробу, а також решми з Враца, Пліски (Болгарія), Будапешта (Угорщина) та Ільчевського городища<sup>4</sup>. Усі означені вироби, а також вищезгадані решми з Горожено, Першокостянтинівки, Мирного, Тузли датуються другою половиною X – першою половиною XI ст. та мають передусім кочівницьке та візантійське походження. Р. Орлов на основі аналізу орнаментациі висунув думку, що решми II «східної» групи належать комплексу спорядження печенізького воїна означеного вище періоду<sup>5</sup>. Важливим є те, що Р. Орлов не виключає твердження про те, що східні та провінційновізантійські майстри могли виготовляти подібного типу прикраси і на території безпосередньо Першого Болгарського царства ще з початку X ст., підтвердженням чого є схожість мотивів подібного типу решм з орнаментациєю інших предметів, які відносяться до матеріальної культури Першого Болгарського царства X ст.<sup>6</sup> Крім того, болгарськими дослідниками було висловлено думку стосовно до скандинавських впливів на такого типу прикраси<sup>7</sup>.

Отже, наявність решми, яка належить до предметів спорядження бойового коня на Рухотинському городищі, дає змогу припустити, що військовий контингент, який перебував або брав участь в штурмі укріплення, складався з професійних воїнів, які володіли досить потужним й передовим для того часу озброєнням. До проведення більш масштабних розкопок городища стверджувати конкретно про його належність складно. Комплекси озброєння, знайдені на пам'ятці знаходять численні аналогії серед слов'янського, скандинавського, кочівницького озброєння та в матеріалах Першого Болгарського царства та Великої Моравії. У будь-якому разі, вони дають змогу з інших позицій поглянути на історію Середнього Подністров'я та віддзеркалюють складні та суперечливі процеси, які відбувалися у Східній Європі у VIII-XI ст.

<sup>1</sup> Станилов С. Половин звънец (принос към проучването на старобългарските звънящи амулети от VII-XI в.) // *Acta musei Varnaensis: Българските земи през средновековието (VII-XVIII в.)*. – 2005. – Бр. III-2. – С. 29-40.

<sup>2</sup> Орлов Р.С. Північнопричорноморський центр художньої металообробки у X-XI ст. // *Археологія*. – 1984. – Т. 47. – С. 24-44.

<sup>3</sup> Там само. – С. 34.

<sup>4</sup> Станилов С. Половин звънец (принос към проучването на старобългарските звънящи амулети от VII-XI в.) // *Acta musei Varnaensis: Българските земи през средновековието (VII-XVIII в.)*. – 2005. – Бр. III-2. – С. 29-40.

<sup>5</sup> Орлов Р.С. Північнопричорноморський центр художньої металообробки у X-XI ст. // *Археологія*. – 1984. – Т. 47. – С. 24-44.

<sup>6</sup> Там само. – С. 40-44.

<sup>7</sup> Минаева О., Холмквист Л. Български паралели на източните находки на металопластиката от Бирка. – *София: Летера*, 2012. – 131 с.

## ІНФОРМАЦІЯ ПРО АВТОРІВ

**Бабій Ольга** – студентка 4 курсу факультету історії, політології та міжнародних відносин Чернівецького національного університету імені Юрія Федьковича.

**Бестанчук Яна** – магістр історії, Чернівецький національний університет ім. Ю. Федьковича.

**Ботушанський Василь** – доктор історичних наук, професор, завідувач кафедри історії України ЧНУ ім. Ю. Федьковича.

**Валявська Катерина** – кандидат історичних наук, науковий співробітник Центру буковинознавства.

**Возний Ігор** – доктор історичних наук, професор кафедри культурології, релігієзнавства та теології ЧНУ ім. Ю. Федьковича.

**Гайсенюк Віталій** – кандидат історичних наук, науковий співробітник Центру буковинознавства.

**Герегова Світлана** – кандидат історичних наук, доцент кафедри історії України ЧНУ ім. Ю. Федьковича.

**Глібіщук Микола** – кандидат історичних наук, асистент кафедри історії Нового та Новітнього часу ЧНУ ім. Юрія Федьковича.

**Головльов Микола** – Хотинський міський голова, краєзнавець.

**Джаман Василь** – доктор географічних наук, професор, завідувач кафедри географії України та регіоналістики ЧНУ ім. Юрія Федьковича.

**Джаман Ярослав** – кандидат географічних наук, асистент кафедри географії України та регіоналістики ЧНУ ім. Юрія Федьковича.

**Дутчак Інна** – кандидат історичних наук, доцент, старший науковий співробітник Чернівецької філії державної наукової установи «Інститут модернізації змісту освіти».

**Заповольський Володимир** – кандидат історичних наук, науковий співробітник Центру буковинознавства.

**Льків Микола** – кандидат історичних наук, асистент кафедри історії стародавнього світу, середніх віків та музеєзнавства ЧНУ ім. Ю. Федьковича.

**Калініченко Віталій** – кандидат історичних наук, асистент кафедри історії стародавнього світу, середніх віків та музеєзнавства ЧНУ ім. Ю. Федьковича, науковий співробітник Центру буковинознавства.

**Ковалець Лідія** – доктор філологічних наук, професор кафедри української літератури ЧНУ ім. Ю. Федьковича.

**Ковалець Тарас** – кандидат історичних наук, асистент кафедри історії України ЧНУ ім. Ю. Федьковича.

**Костащук Іван** – кандидат географічних наук, доцент кафедри географії України та регіоналістики ЧНУ ім. Юрія Федьковича.

**Коцюбка Наталія** – магістр історії, Львівський національний університет ім. Ів. Франка.

**Кравчук Ольга** – фахівець I категорії відділу міжнародних зв'язків ЧНУ ім. Юрія Федьковича.

**Левіна Юлія** – кандидат історичних наук, асистент кафедри історії України ЧНУ ім. Ю. Федьковича.

**Пивоваров Сергій** – доктор історичних наук, професор, заступник директора Національного Києво-Печерського історико-культурного заповідника з наукової роботи.

**Піддубний Ігор** – кандидат історичних наук, доцент кафедри історії нового та новітнього часу ЧНУ ім. Ю. Федьковича.

**П'ятничук Тарас** – кандидат історичних наук, молодший науковий співробітник Науково-дослідного Центру буковинознавства.

**Римлянський Андрій** – викладач-доцент німецької мови, історії та політології в інтеграційній школі «Призма», Аугсбург.

**Рихло Петро** – доктор філологічних наук, професор кафедри зарубіжної літератури, теорії літератури та слов'янської філології ЧНУ ім. Ю. Федьковича.

**Рудой Тетяна** – магістр історії, Чернівецький національний університет ім. Ю. Федьковича.

**Руснак Олександр** – кандидат історичних наук, асистент кафедри історії України Чернівецького національного університету імені Юрія Федьковича.

**Семенюк Микола** – магістр богослов'я, викладач основ філософських знань, культурології Чернівецького коледжу дизайну та економіки

**Скорейко Ганна** – кандидат історичних наук, доцент кафедри історії України ЧНУ ім. Ю. Федьковича, директор Центру буковинознавства.

**Федорук Андрій** – кандидат історичних наук, доцент кафедри історії України ЧНУ ім. Ю. Федьковича.

**Христан Назарій** – кандидат історичних наук, асистент кафедри історії України ЧНУ ім. Юрія Федьковича.

**Чучко Дмитро** – кандидат історичних наук, науковий співробітник Центру буковинознавства.

**Чучко Михайло** – доктор історичних наук, професор, завідувач кафедри історії стародавнього світу, середніх віків та музеєзнавства Чернівецького національного університету імені Юрія Федьковича.

**Яворська Ірина** – кандидат історичних наук, науковий співробітник Центру буковинознавства.

**Wawryniuk Andrzej** – Dr hab., prof. nadzw. PWSZ w Chełmie.

Наукове видання

**ВІСНИК ЦЕНТРУ БУКОВИНОЗНАВСТВА**

Збірник наукових праць

Том 2

Укладач *В. Гайсенюк*  
Комп'ютерна верстка *В. Калініченко*

Підписано до друку 11.12.2018. Папір офсетний. Формат 60x84/8.  
Ум. друк. арк. 19,99. Зам. № 37. Тираж 125 прим.  
Видавець та виготівник: ПБКФ «Технодрук»  
Свідоцтво суб'єкта видавничої справи ДК №1841 від 10.06.2004 р.  
58000, м. Чернівці, вул. І. Франка, 20, оф.18, тел. (0372) 55-05-85