

МІНІСТЕРСТВО ОСВІТИ ТА НАУКИ УКРАЇНИ  
ЧЕРНІВЕЦЬКИЙ НАЦІОНАЛЬНИЙ УНІВЕРСИТЕТ  
ІМЕНІ ЮРІЯ ФЕДЬКОВИЧА  
КАФЕДРА ЕТНОЛОГІЇ, АНТИЧНОЇ ТА СЕРЕДНЬОВІЧНОЇ ІСТОРІЇ

# ПИТАННЯ СТАРОДАВНЬОЇ ТА СЕРЕДНЬОВІЧНОЇ ІСТОРІЇ, АРХЕОЛОГІЇ Й ЕТНОЛОГІЇ

(Збірник наукових праць)

Том 2 (26)



Чернівці  
«Зелена Буковина»  
2009

## СТОРІНКА МОЛОДОГО ДОСЛІДНИКА

УДК 903-034.4(477.85)

Микола ІЛЬКІВ

### БРОНЗОВА АНТРОПОМОРФНА СТАТУЕТКА З ЛУЖАН:

ДО ПИТАННЯ ПРО КОНТАКТИ МІСЦЕВОГО НАСЕЛЕННЯ  
ПІЗНЬОБРОНЗОВОЇ ДОБИ З ЦИВІЛІЗАЦІЯМИ СЕРЕДЗЕМНОМОР'Я

Важливе значення у житті стародавніх суспільств відігравали міжетнічні контакти, які органічно поєднувалися в економічній, військово-політичній та культурній сферах. Різноманіття природних, соціальних і демографічних умов існування людських колективів зумовлювало відмінності в темпах розвитку їхнього господарства і суспільних відносин, а також сприяли об'єктивній неминучості контактів між різними суспільствами ще на ранніх етапах історії людства. Ці дві обставини закономірно призвели до складання взаємовідносин у масштабах всієї ойкумени за принципом „цивілізація (центр) – периферія”, що неабияк сприяло обміну технічними та культурними досягненнями.

Дальньою периферією стосовно держав Стародавнього Світу П'ятистоліття до н.е. виступали терени Східної Європи, які за посередництвом Балкан і Кавказу, а можливо, й безпосередньо морським шляхом, контактували з цими цивілізаційними осередками. До таких масштабних взаємозв'язків між давніми синполітичними племенами віддалених територій нерідко зверталися вітчизняні та зарубіжні науковці, зокрема Г. Чайлд [103, с. 110-121], Г. Кларк [20, с. 242-279], А. Брюсов [3], В. Массон [28], Я. Боузек [40] та ін. [16, с. 471-499]. Попри всякі обмеження та суперечності, історичною наукою вже розроблено методологічні засади виявлення та дослідження етнокультурних контактів на основі археологічних матеріалів, про що яскраво свідчить ціла низка праць стосовно міграцій, обміну і торгівлі, культурних впливів тощо [1; 4; 12; 13; 16; 21; 30; 36; 41; 44; 45; 48 та ін.]. Показово, що така методика широко використовується для дослідження не тільки первісних, а й класових (тобто писемних) суспільств.

У результаті порівняльного методу подібні явища у різних культурах можуть розглядатися як генетичні, стадіальні або ж як результати культурної взаємодії, запозичення чи дифузії [29, с. 90]. Саме до останньої категорії належить знахідка бронзової фігури воїна, яка і є предметом дослідження даної статті.

У 2004 році в смт Лужани Кіцманського району, неподалік Чернівців, була здана на базу металобрухту антропоморфна бронзова статуетка. У зв'язку з цим вона опинилася у приватній колекції, проте автор мав змогу ознайомитися зі знахідкою. Статуетка являє собою фігуру воїна на повен ріст, у бойовому положенні, зі зброєю в руках (рис. 1). Його тіло відзначається „худорлявістю” та витягнутою підпрямокутною головою. Риси обличчя змодельовані доволі чітко: очі відкриті, ніс з горбинкою, вилиці помітно виступаючі, нижня

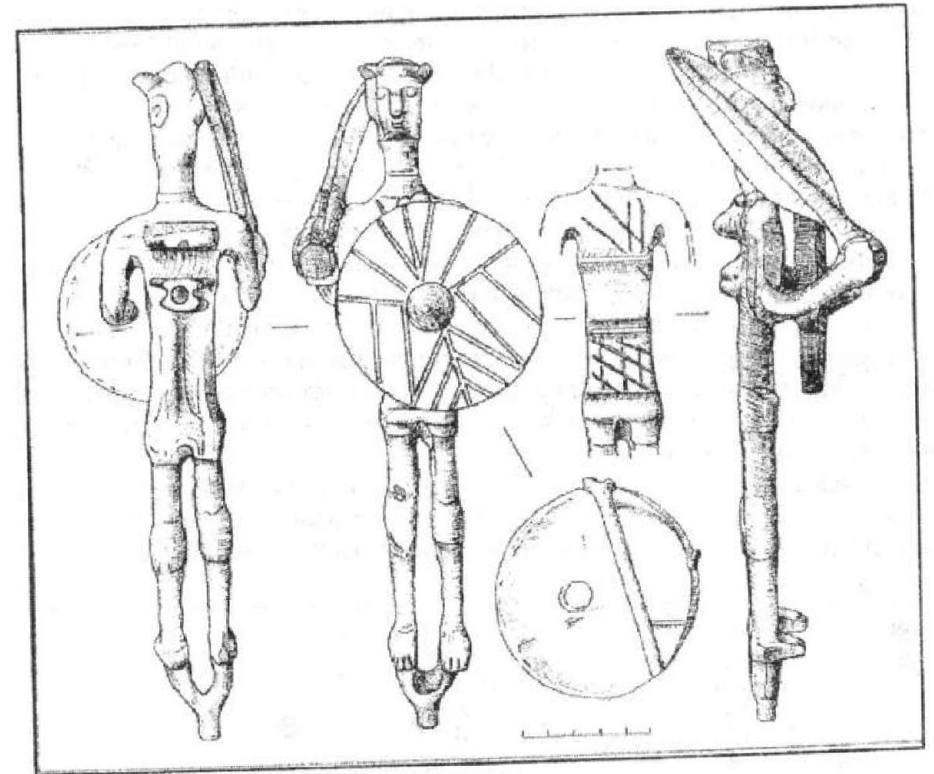


Рис. 1. Бронзова статуетка з Лужан

щелепа масивна, вуха рельєфно сформовані, рот вузький. Шия довга, уступом звужується в напрямку до плечей, майже кругла в перетині. Торс відзначається підпрямокутним профілем, кінцівки – круглим; з боку спини присутній подвійний півкруглий виступ із заглибленням у нижній частині. Обидві руки зігнуті в ліктях майже під прямим кутом. Ноги босі, з чітко виділеними пальцями (три та чотири), з'єднані внизу товстою Y-подібною перемичкою. До елементів озброєння та спорядження належать меч, щит, головний убір, бойовий пояс, набедренна пов'язка та наколінники-поножжя. Лезо меча – листоподібної форми, двосічне, широке та масивне, з помітним повздовжнім ребром. Упор руків'я дещо потовщений. Щит, відламаний від руки, круглої форми, плоский, з конічним умбоном-виступом у центрі. Він кріпився до кінця лівої руки та передпліччя правої. Зовнішня поверхня щита прикрашена орнаментом із заглиблених ліній з вертикальною віссю симетрії, який складає сегменти, трапеції та трикутники. На зворотному боці простежується вертикальний валик, який роздвоєним кінцем виходить за межі верхнього краю диску. Головний убір зображує, ймовірно, шкіряний шолом з двома боковими виступами, які дещо нахилені назад. Складний пояс рельєфно зображений з допомогою заглиблених ліній та складається з

однієї горизонтальної смуги нижче грудей, однієї вертикальної, перекинutoї через ліве плече, і косої діагональної – через праве. Всі вони сходяться з лівої сторони грудей в районі серця. Набедренник виконаний у формі слідниці з двома горизонтальними та п'ятьма косими різноширокими смугами між ними і слабко помітними трьома вертикальними. Наколінники масивні, з невеликими заглибинами спереду. Поверхня виробу шершава й покрита зеленою, місцями оббитою патиною. На деяких ділянках прослідковуються сліди від грубої вторинної обробки поверхні виробу, ймовірно, на місці ливарних швів. Загальна висота статуетки складає приблизно 24 см, висота без підніжки – понад 21 см, діаметр щита – 6,5 см, довжина меча – 9,5 см.

Зважаючи на унікальність знахідки та нез'ясовані обставини її походження, пошук аналогій доцільно провести на кількох рівнях: для власне статуетки як цілісного виробу, для предметів озброєння і, зрештою, для орнаментального мотиву на щиті та набедренника і його ймовірного смислового навантаження.

Бронзові антропоморфні статуетки є надзвичайно рідкісними знахідками для теренів Центральної та Східної Європи загалом (рис. 2). Поодинокі екземпляри походять з Прибалтики та Центральної Європи [40, р. 69-70].

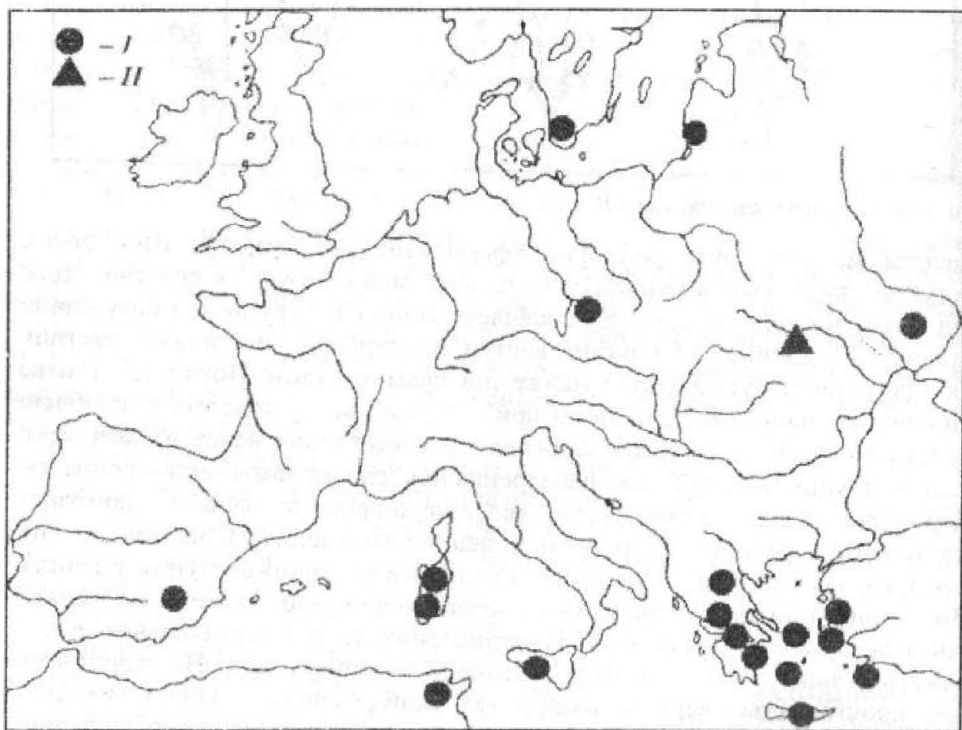


Рис. 2. Поширення Сирійсько-Анатолійських бронзових фігурок у Європі (I) [Bouzek, 1985] та місцезнаходження Лужанської статуетки (II)

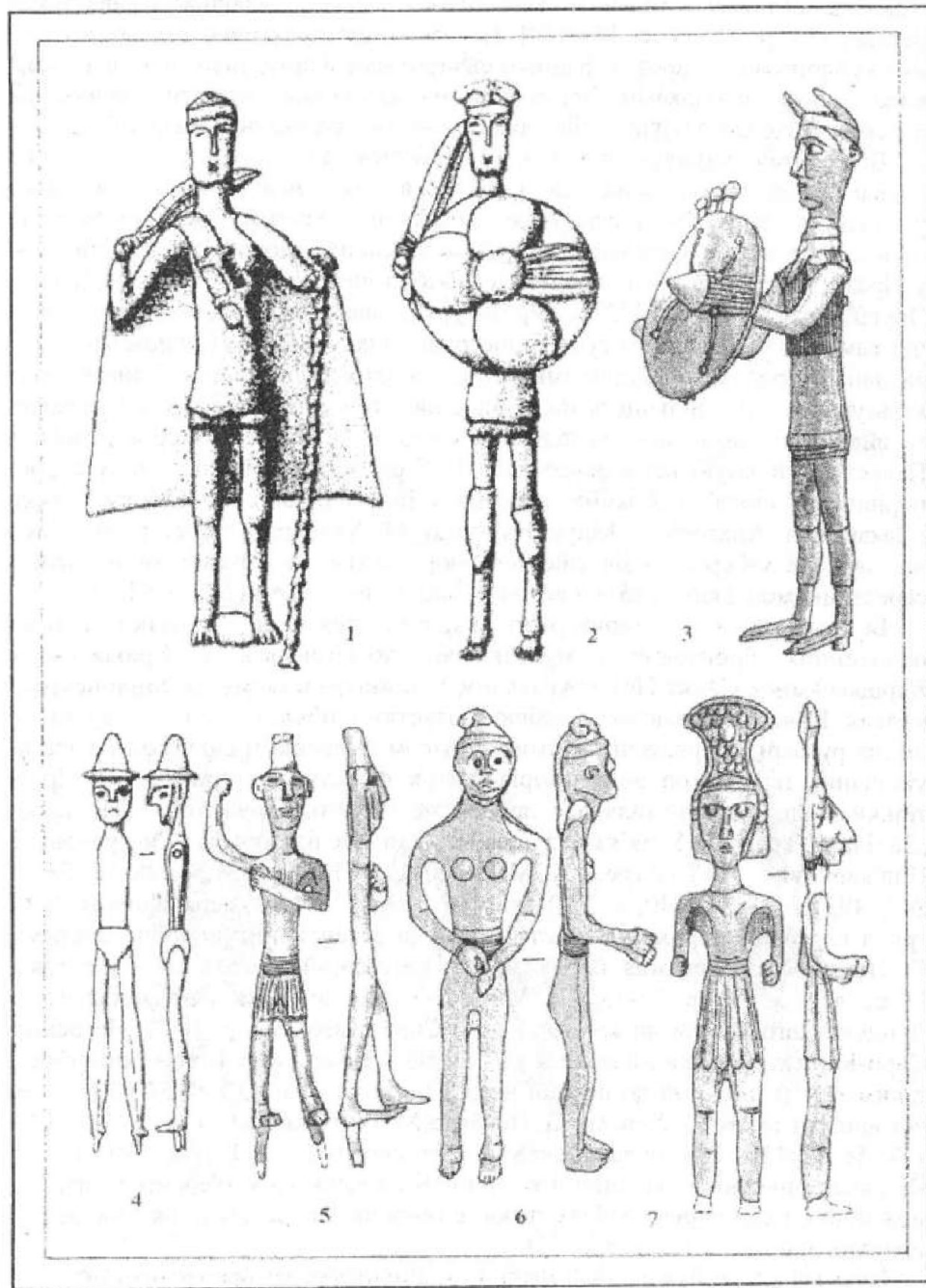


Рис. 3. Бронзові статуетки з о. Сардинія (1-3) та Європи: 4 – Стокгольт, 5 – Сернай, 6 – Прага, 7 – Поділля [Клочко, 1990; Sandars, 1978; Bouzek, 1985; Przeworski, 29]

Відомі вони також були у низці вітчизняних колекцій, особливо з Кавказького регіону [56, р. 72; 11, с. 157-179]. Показово, що практично всі датуються в межах бронзового – початку ранньозалізного віків й представлені, в основному, випадковими знахідками. Через останню обставину виникає закономірне питання щодо вибору критеріїв для визначення автентичності виробів.

В нашому випадку доцільно звернутися до прикладу, коли умови виявлення артефактів, слід гадати, відомі, а їхня оригінальність не викликає у більшості дослідників серйозних заперечень. Одними з небагатьох таких прикладів є відомі Сернайський і Стокульський „ідоли”, а також знахідка у Празі (рис. 3, 4-6). Так, перший з них був виявлений у 1900 р. в Східній Пруссії (сучасна Литва) [42, р. 89]. Фігурка, заввишки близько 15 см, лежала під каменем без жодного супровідного матеріалу. Знахідка однозначно була визнана стародавньосхідним імпортом, а згодом віднесена до Ханаанського культурного кола. Більшість таких виробів, отриманих у результаті розкопок та випадково виявлених, походять зі Східного Середземномор'я (Сирія та Палестина) й датуються в межах 1550-1200 рр. до н.е. Робилися також спроби порівняння „ідола” зі схожими виробами з Південно-Західного Сибіру, Кавказу і Закавказзя, Анатолії та Кіпру. На думку М. Хелцера, статуетка потрапила на південне узбережжя Балтійського моря внаслідок розвиненої торгівлі зі середземноморським світом в обмін на місцевий бурштин [45, р. 53-55].

Безпосередньо з територією України пов'язані знахідки кількох однотипних бронзових статуеток, які зберігаються у Краківському, Варшавському, Санкт-Петербурзькому, Калінінградському та Лондонському музеях. Вони представляють собою статуетки у повний зріст із зігнутими у ліктях руками, споряджені тунікою з поясом та великим шоломом на зразок увінчаних пір'ям головних уборів давніх філістимлян (рис. 3, 7). Проте тільки в одного екземпляра є приблизне місцезнаходження – „Поділля”, „Західна Україна”. У зв'язку з цим чимало дослідників (І. Снегурьов, К. Полікарнович, А. Тальгрєн, К. Маєвський, Я. Боузек [31, с. 28-30; 58, р. 243; 49, р. 209-212; 40, р. 70]) схильні вбачати у них фальсифікати. Інша група науковців зараховувала статуетки до автентичних виробів. Зокрема, С. Пшеворський вважав їх частинами хето-сирійського казана і датував IX ст. до н.е. [53, р. 27-35.]. В. Мюллер відніс знахідки з Краківського та Лондонського музеїв до категорії Азіо-Сирійських [50, р. 109.]. На основі Сиро-Каппадокійських паралелей Е. Порада зараховував статуетки воїнів з таким типом шоломів до першої чверті II тис. до н.е. [52, р. 57-63.], з чим погодилися також Д. Хенсен, О. Негбі та М. Гімбутас [51, р. 113; 43, р. 124-127; 56, р. 72]. Оригіналами вважав дані знахідки й Р. Барнет [39, р. 47.]. Й. Сліва, описуючи експонат з колекції Ягелонського університету, вважав можливим вирішення проблематики автентичності речей тільки на основі технологічного аналізу [56, р. 72].

Прямі аналогії Лужанській знахідці трапилися серед бронзових статуеток з острова Сардинії. Вони належать до нурагічної археологічної культури острова (1600/1550-238 рр. до н.е.) й датуються переважно X-VIII ст.

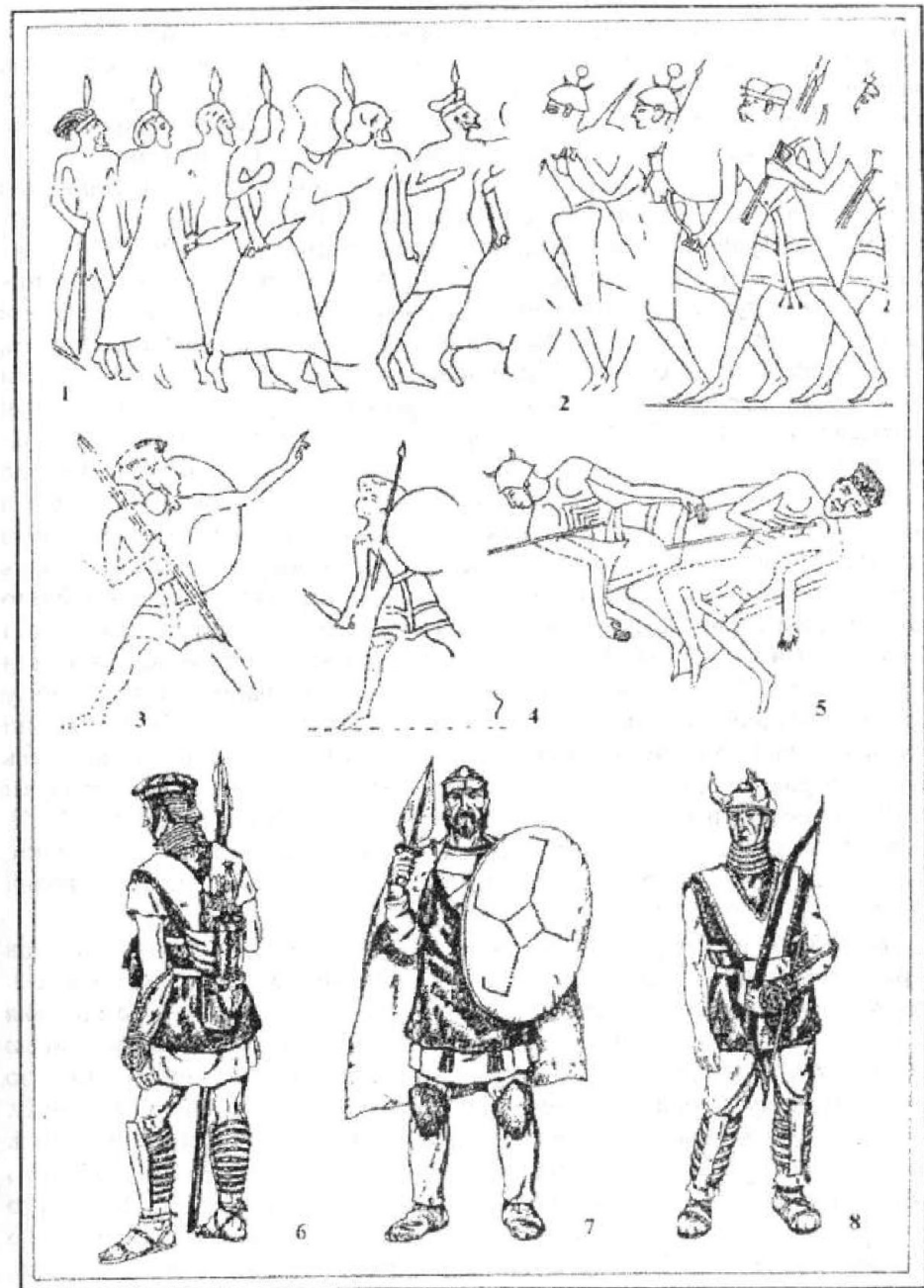


Рис. 4. Зображення „Народів Моря” на єгипетських рельєфах (1-5) та реконструкція озброєння і спорядження північнопричорноморських воїнів пізньобронзової доби (6-8) [Клочко, 2006]

до н.е. [29, с. 96; 18; 19; 25, с. 59]. Сардинські фігурки (так звані bronzetti) зображують людей, домашніх та диких тварин, предмети побуту, які проливають світло на різні сфери життя населення нурагічної культури. Чимало знахідок виявлено в культових місцях, де вони кріпилися до лав та стін. Трапляються статуєтки жерців та рядових мешканців. Чітко простежується поділ на „цивільні” та „військові” скульптурки. Останні, що представляють для нашого випадку особливий інтерес, озброєні луками, списами, кинджалами та мечами, круглими щитами з умбоном. Нерідко на зворотному боці останніх простежується зображення додаткового озброєння – меча, який також присутній на досліджуваній знахідці. Тіло прикрите тунікою, нерідко прикрашеною рельєфними смугами. Голову захищав шолом, який, в основному, виготовлявся зі шкіри. За формою вони нагадують шапки з елементами корони або прикріпленими рогами. На ногах часто присутні поножжя [24, с. 144-147; 13, с. 85-86, фото]. Таким чином, за всіма ознаками порівнювані екземпляри практично ідентичні. Однією з найближчих до Лужанської є „бронзетті”, зображення якої наведено в публікації В.І. Клочка (рис. 3, 2) [21, с. 16, рис. 4, 1]. На основі аналізу сардинських статуєток та єгипетських зображень, загадкових веж-нураг, співзвучності найменувань острова й племені та низки писемних свідчень давніх сардів прийнято вважати нащадками племен, добре відомих за єгипетськими текстами і зображеннями – шардана (рис. 4, 1-5). Перші згадки про шардана датуються XIV ст. до н.е. З цього часу вони простежуються як найманці на службі у фараона чи інших східносередземноморських правителів або ж як їхні вороги у складі коаліції „Народів Моря”. Після поразки від єгиптян якась частина шардана переселилася у Лівію, а звідти – на острів Сардинію. Наразі остаточно не локалізованою залишається їхня батьківщина [25, с. 34-44]. Відомі спроби розташувати її у Малій Азії чи безпосередньо на Сардинії, проте останнім часом увага зосереджується на Балканах – особливо Фракії та Іллірії [12, с. 149-150].

Дослідники неодноразово звертали увагу на участь у навалі „Народів Моря” населення Центральної та Східної Європи [55; 40]. Скажімо, В.І. Клочко розглядає сардинські екземпляри поряд зі зразками озброєння як одне із свідчень участі північнопричорноморських племен у „навалі Народів Моря” – одній із важливих історичних подій кінця II тис. до н.е. у Східному Середземномор’ї, які призвели до послаблення Єгипту, загибелі Трої, Хетської держави та Мікенської Греції. Дослідник також висловив припущення про ототожнення „шардана” єгипетських джерел з вояками сабатинівської культури, оскільки властиві пам’яткам Північного Причорномор’я старожитності знайдено в шарах, пов’язаних з навалою в Малій Азії (Троя), Сирії (Угарит), материковій Греції, на Криті, Родосі, Кіпрі, а реконструкція озброєння та спорядження сабатинівського воїна надзвичайно схожа на єгипетські зображення шардана (рис. 4). У результаті міграції зброя північнопричорноморських зразків опинилася також на о. Сардинія [22, р. 281, fig. 108, 8; 52, с. 249]. Можливо, погіршення кліматичних

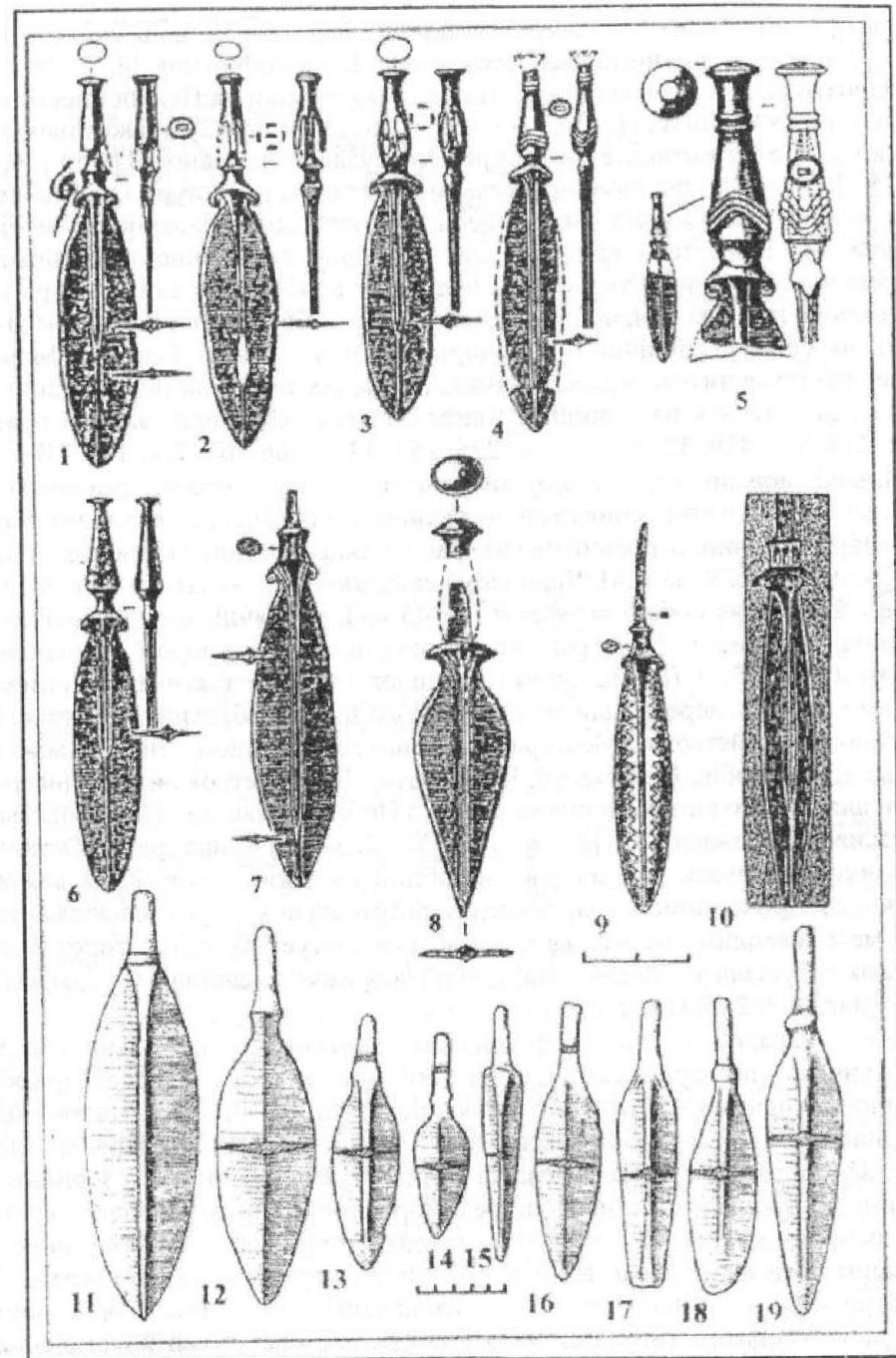


Рис. 5. Мечі (1-10) та кинджали (11-19) пізньобронзового часу з Північного Причорномор’я [Клочко, 2006; Zurowski, 49; Черных, 76]

умов наприкінці бронзового віку спричинило низку переселень, які охопили також північнопричорноморське населення. Крім озброєння [4, с. 24-37], про це чітко свідчать знахідки сабатинівської кераміки на Пелопоннеському півострові та в Малій Азії [54, р. 17-32; 55, р. 192; 36, с. 34-42], а також знахідка типової для старожитностей культури Ноа булавки на півночі Греції [46, с. 239-259.]. Здається, що саме представники останньої культури були однією із головних рушійних сил таких процесів у регіоні. Їхня „південна експансія” переповнила і без того критичне демографічне становище тамтешнього населення, стимулюючи тим самим подальшу наростаючу хвилю міграцій. Незважаючи на деякі критичні зауваження [23, с. 736-737], гіпотеза стосовно участі населення Північного Причорномор'я у „навалі Народів Моря” підтверджується низкою археологічних, писемних та лінгвістичних даних й усе частіше звучить на сторінках узагальнюючих фундаментальних праць [22, с. 249; 9, с. 419; 32, с. 42; 17, с. 226, 253; 12, с. 166-167; 7, с. 138-139].

Широкі можливості для порівняльного аналізу надають реалістично виконані елементи озброєння та спорядження, в першу чергу меч та щит. Меч, яким озброєний воїн, тотожний мечам краснояцького типу за класифікацією В.І. Клочка (Н-48/50 за Є.М. Чернихом) сабатинівської культури (XV-XII ст. до н.е.). Він являв собою короткий (35-45 см), рублячий меч з двосічним листоподібним лезом із ребром жорсткості, широким упором і складним черешком (рис. 5, 1-10). За своїми технологічними й тактико-технічними якостями такі мечі переважали пізньомікенські зразки озброєння, виготовлені в „палацових” майстернях. Мечі краснояцького типу відомі з Лозовського та Інгудського скарбів, Волоського, Чутулешть, Дніпропетровщини, а ливарні форми для їхнього виготовлення походять з Побіт-Камієвської, Новокиївської та власне Краснояцької [22, с. 183-184, 223-225] майстерень. Останні переконливо свідчать про місцеве виробництво таких мечів. Крім власне Північного Причорномор'я як осередку виготовлення та розповсюдження, схожі мечі знаходимо на тих же сардинських статуєтках та на єгипетських рельєфах у Луксорі та Медінет Хабу, який зображує представників „народів моря” (рис. 4, 1, 2, 4) [22, с. 250].

Крім паралелей на сардинських фігурках та єгипетських зображеннях, щит лужанської „бронзетті” має аналогії й серед зразків північнопричорноморського озброєння епохи пізньої бронзи. Мається на увазі знахідка з відомого Борисівського поховання на Одещині. Щит круглої форми був виготовлений із дерева та обтягнутий шкірою. Його зовнішню площину прикрашало свастикоподібне солярне зображення, виконане з густо набитих бронзових цвяхів з широкими шапочками (рис. 6, 1, 8). Безсумнівно, поховання належало представнику соціальної верхівки, на що вказують значні розміри курганного насипу і поховальної ями, а також бронзовий меч краснояцького типу. Пам'ятка відрізняється не тільки поховальним обрядом – кремацією, але й наявністю поки що єдиного в сабатинівських похованнях озброєння [37, с. 139-141]. Отже, в даному елітному комплексі спостерігаємо унікальне поєднання меча та щита, аналогічне зразкам на

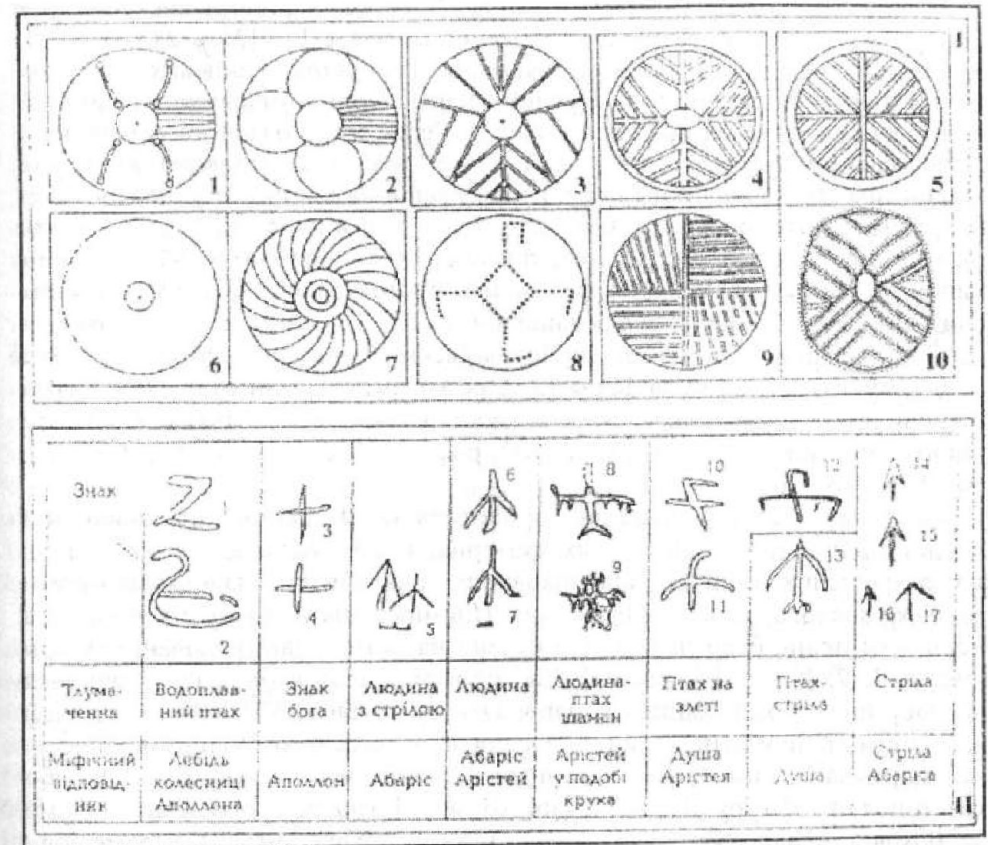


Рис. 6. Орнаментальні мотиви на щитах, бронзових бляхах і посуді (I) [Sandars, 1978; Клочко, 1990; Левицкий, Демченко, 1995; Swiesznikow, 67; Гершкович, Клочко, Евдокимов, 1987; Малеев, 1976; Черных, 78; Шмагний, Черняков, 1970; Отрошенко, 1998; Kostzewski, 1966] та ймовірне тлумачення знаків на кераміці зрубної спільноти у співставленні з персонажами гіперборейського циклу давньогрецької міфології (II) [Отрошенко, 1998]

досліджуваній статуєтці. З цього ж поховання походить дерев'яний скіпетр, якому відомі аналогії як серед місцевих старожитностей, так і серед реліктів затонулого торгового корабля пізньобронзового часу (кінець XIV ст. до н.е.) поблизу південно-західного узбережжя Малої Азії (Улубурун). На думку дослідників кам'яний скіпетр походить з Північного Причорномор'я, а його власником був, очевидно, іноземець-найманець [48, р. 43-55; 14].

Зважаючи на форму та розміри щита Лужанської фігурки, слід також звернути увагу на пару ливарних матриць з причорноморських пам'яток. Так, круглий предмет діаметром 6,3 см з виступом у центрі відливався у кам'яній матриці з Мишковичів (рис. 6, 1, 6) [27, с. 233, 236, рис. 1, 2]. Ще один негатив відомий з вищезгадуваної металообробної майстерні у

Побіг Каміку (Болгарія), де схожий диск з умбоноподібним виступом був прикрашений вигнутими радіальними лініями (рис. 6, 1, 7) [35, с. 245, табл. 68, 3]. Аналогічним чином орнаментовані щити вотивних свинцевих статуєток воїнів із святилища Артеміди Орфії у Спарті та щити учасників Троянської війни, зображені на коринфській кераміці. Серед другого горизонту негативів Новокиївської майстерні (XV-XIV ст. до н.е.) трапилася половина форми для відливання дископодібної бляхи з півсферичним виступом у центрі (рис. 6, 1, 6) [6, с. 148, рис. 5, 3]. Судячи з ілюстрації в публікації та наведених загальних розмірів форми, діаметр диску становив приблизно 6-7 см. Таким чином, згадані вище ливарні форми використовувалися для виготовлення близьких до Лужанської дископодібних блях-щитків. Крім цього, на одній із ливарних форм з цієї ж Новокиївської майстерні вирізано негатив кинджалу, який схожий за формою та розмірами до меча статуєтки. Серед північнопричорноморських старожитностей також відомі готові кинджали такого типу (рис. 5, 11-19) [37, с. 107, рис. 52, 6; с. 111, рис. 55, 4; с. 114, рис. 57, 9, 18, 26].

Особливу увагу привертає орнаментальний сюжет на зовнішній площині щита. Виходячи з таких критеріїв, як обмежена колом композиція з перехрещених ліній чи заштрихованих трикутників, вдалося відшукати декілька аналогій даного зображення. Приміром, на горщику з могильника Черняки I денце було навхрест поділено на чотири заштриховані сектори (рис. 6, 1, 9) [30, с. 95, рис. 3]. Наступні орнаментовані денця трапилися на посудинах з могильника комарівської культури (XVII-XIV ст. до н.е.) на епонімній пам'ятці. Вони прикрашені рельєфно виконаними лініями, які формували симетричну „ялинкову” композицію (рис. 6, 1, 5) або хрестоподібну фігуру [57, с. 87, tabl. III, 9, 11]. Подібне зображення відоме на боковій стінці вузькогорлої посудини ранньогальштатського періоду східнопоморської культури [47, tabl. VIII]. З допомогою заглибленої техніки на поверхні були прокреслені постаті людей, запряжена в двоосьову колісницю пара коней (колісниця Аполлона?) та колісничий, який у лівій руці тримає чималий овальний щит. Останній прикрашали вписані один в одного трикутники та овал посередині, біля їхніх вершин (рис. 6, 1, 10). Ще одне, дуже близьке, зображення походить із зворотного боку бронзового дзеркала, виявленого серед речей ранньоскіфського поховання в Стрешень (Молдова). Кругле дзеркало мало петельчасту ручку на тильній площині, яку прикрашав рельєфний валикоподібний бортик та „рослинний” орнамент з хрестоподібною фігурою в основі (рис. 6, 1, 4) [26, с. 44, 48, рис. 2, 1]. Схоже зображення нанесено на щитах бронзової статуєтки чотирирукого та чотириногого божества з Теті (о. Сардинія) [13, фото].

В основі цілісного зображення на щиті Лужанської статуєтки – окремі елементи-трикутники, спрямовані вершиною вгору або вниз. Вони складаються з однієї вертикалі посередині та кількох, нахилених до неї, ліній з боків. Орнаментальні мотиви з таких фігур часто трапляються на керамічних, кам'яних, кістяних та металевих виробих епохи бронзи східноєвропейського

регіону серед старожитностей кемі-обинської, катакомбної, багатоваликової кераміки, комарівської, зрубної, абашівської, сабатинівської культур тощо. Загалом мотив трикутника посідав особливе місце у декорі кераміки бронзової доби [9, с. 457; 2, с. 21, рис. 6, 20]. Важливо також, що в матеріалах цих культур відшукуються й аналогії орнаменту набедреника статуєтки. Це, в першу чергу, двовушкові кельти, прикрашені попід краєм втулки пояском з двох горизонтальних смуг та косої рельєфної драбинки між ними [10, с. 43; 34, с. 211, табл. VII, 14; с. 213, табл. IX]. Зауважимо, що методика використання орнаменту в якості хронологічного та етнокультурного індикатора, а також порівняння декору низки металевих виробів з орнаментациєю кераміки неодноразово зустрічається у вітчизняній та зарубіжній історіографії. Прикладами її успішного застосування на матеріалах бронзового часу можна вважати співставлення декорації кинджалу і булавки з Бородинського скарбу з орнаментом на керамічних та кістяних виробих Карпато-Балканського регіону та різнопланові порівняння зображень на клепаному казані з Поділля [1, с. 44-45]. Близькі або й цілком тотожні зображення на металевих, керамічних, кістяних та кам'яних виробих нерідко трапляються серед старожитностей Балканського півострова, зокрема широкоживаний карпато-мікенський спірально-меандровий орнамент.

Безсумнівно, що, крім безпосереднього декоративного призначення, дане зображення містить певний семантично-семіотичний зміст. Доречно звернутися до поширеної та давньої традиції нанесення різноманітних міфологічних, побутових чи геральдичних символів на зовнішню площину щита. Згадати бодай славнозвісний щит Геракла чи Ахіллеса з його багатогранною композиційною структурою зображень (Гомер, XVIII, 478-608). Кругла форма нашого екземпляра з аналогічним виступом у центрі та ліній-„промені” вказують на солярну символіку. Проте вся композиція загалом відображає стилізований силует птаха з розпростертими крилами у „геральдичному положенні”. В широкому розумінні слова геральдика є однією із найдавніших систем візуальної знакової ідентифікації певної особи чи соціальної групи. Звісно, особливе значення вона має для збройних сил під час військових конфліктів, де точне визначення „свій – чужий” має першочергове значення. „Тотема, емблеми, герби, які зображені на предметах озброєння, ... виступають важливим матеріалом для геральдичних досліджень і одночасно можуть слугувати ключем до розгадки для археологів та зброєзнавців. Багато пам'яток археології і культури у рівній мірі виступають найважливішими джерелами по воєнній історії та геральдиці.” [5, с. 9].

Корисним для розкриття внутрішнього змісту зображення є дослідження В.В. Отрошенка, присвячене сюжетові перевтілення у знаковій системі племен зрубної спільноти [30, с. 93-98]. Звісно, що ареал поширення останньої розташований далеко на схід від Пруто-Дністровського межиріччя. Однак тогочасні місцеві пам'ятки культур багатоваликової кераміки і Ноа перебували під потужним впливом зі сходу, який, не виключено, мав генетичне підґрунтя [41]. Стилізовані зображення на посуді зрубної спільноти відповідають

персонажам гіперборейського циклу давньогрецької міфології – Аполлону і його супутникам Арістею та Абарісу. Сюжет перевтілення їхніх іпостасей, переданих у вигляді „стріли”, „птаха” та „людини” (рис. 6, II), пов’язаний з граничною ситуацією переходу від життя до смерті та є цілком доречним на поховальному посуді [30, с. 93]. Звідси стає зрозумілим зображення на щиті, власник якого перебував під час бою на межі життя і смерті, тобто чергового перевтілення. Арістей у вигляді крука був супутником сонцеликого бога і в результаті смерті здійснив цикл перетворень „птах-людина”. Знайдено вже дві посудини із відображенням моменту перевтілення людини у птаха (рис. 6, II, 8-9) [30, с. 95-96]. Виходить, що на щиті ми спостерігаємо завершальну стадію саме такого перевтілення. Таким чином, зображення кола, хреста, стилізованих стріли, птаха та людини становлять один міфологічний сюжет. Арістей, до речі, є одним із нечисленних персонажів грецьких міфів, пов’язаних також із Сардинією [13, с. 76-77].

Очевидно, свастикоподібний символ на щиті зі згаданого вище Борисівського поховання теж є стилізованим зображенням птаха, оскільки він надзвичайно схожий на аналогічні зображення на кераміці зрубної спільноти (рис. 6, I, 8, II, 10-12), які трактуються як „птах на злеті – душа Арістея” [30, с. 95-96]. Нерідко реалістичні фігури птахів прикрашали зовнішню поверхню щитів й у наступні епохи, як це робили, наприклад, стародавні греки.

Керуючись хронологією наведених вище аналогій, бронзову статуетку воїна із Лужан слід датувати в межах другої половини XVI-XII ст. до н.е. Показово, що практично всі дані однозначно на це вказують. Дещо пізніше датування сардинських статуеток пояснюється, очевидно, тим, що вони з’являються на острові в результаті тривалого переселення мігрантів зі Східного Середземномор’я (шардана-сардів?). Орнаментація скіфського бронзового дзеркала носить більш культурний та географічний характер, ніж хронологічний, оскільки чимало явищ як матеріальної, так і духовної культури скіфського часу генетично походять від населення пізньобронзового віку східноєвропейського регіону [22, с. 292; 38; 1, с. 54].

Бронзова статуетка могла потрапити в Пруто-Дністровське межиріччя завдяки торгово-вмінному шляху, який складав одну з ланок комунікацій бронзової доби вздовж Дунаю, Західного та Південного Бугу, Дністра, Дніпра і низки їхніх приток, що правили за надійні транспортні магістралі з центром у Північно-Західному Причорномор’ї. Вони склали одне зі східних відгалужень Бурштинового шляху, який поєднував Східну Прибалтику зі Східним Середземномор’ям [14]. Важливе значення для нашого дослідження представляють знахідки східносередземноморського імпорту, який свідчить про посередницьке положення Карпато-Дніпровського регіону і Пруто-Дністровського межиріччя зокрема.

Отже, на даному етапі дослідження Лужанської статуетки є підстави вважати її оригінальним виробом, який відшукує прямі аналогії серед старожитностей Сардинії і повноцінну колекцію середземноморських виробів з теренів Східної Європи пізньобронзової доби. Елементи її озброєння

надзвичайно схожі, з одного боку, на єгипетські зображення зброї „Народів Моря”, а з іншого – на низку північнопричорноморських екземплярів мечів і кинджалів, щита та негативів ливарних форм. Орнамент на щиті статуетки пов’язаний з культом Аполлона чи Абаріса, який, очевидно, був відомий серед місцевого населення. Ототожнення зображення на щиті зі знаками міфологічного характеру східноєвропейських племен – важливе свідчення автентичності виробу та його безпосереднього зв’язку зі вказаним регіоном. Дана знахідка може виступати вагомим аргументом на користь гіпотези стосовно ідентифікації „шардана” єгипетських джерел з воїнами сабатинівської культури Північного Причорномор’я й засвідчує всю складність і багатогранність контактів між двома віддаленими регіонами Стародавнього Світу.

*Джерела та література:* 1. Бандрівський М. Клепані „казани” і дволезі сокири: щодо витоків релігійних уявлень на заході Українського Лісостепу в пізній період епохи бронзи // МДАПВ. – 2007. – Вип. 11. – С. 38-64; 2. Березанская С.С., Отрощенко В.В., Чердниченко Н.Н., Шарафутдинова И.Н. Культуры эпохи бронзы на территории Украины. – К.: Наукова думка, 1986. – 166 с.; 3. Брюсов А.Я. К вопросу о передвижениях древних племен в эпоху неолита и бронзы // СА. – 1957. – XXVII. – С. 5-13; 4. Ванчугов В.П., Черняков И.Т. Металлические наконечники стрел сабагиновской и белозерской культур // Северо-Западное Причерноморье – контактная зона древних культур. – К.: Наукова думка, 1991. – С. 24-37; 5. Вилинбахов Г.В. Военная археология и геральдика // Военная археология. Оружие и военное дело в исторической и социальной перспективе. – СПб., 1998. – С. 9; 6. Гершкович Я.П., Клочко В.И., Евдокимов Г.Л. Новокиевская литейная мастерская и проблемы хронологии сабагиновских памятников Нижнего Поднепровья // СА. – 1987. – № 2. – С. 142-158; 7. Гиндин Л.А., Цымбурский В.Л. Гомер и история Восточного Средиземноморья. – М.: Восточная литература, 1996. – 328 с.; 8. Горелик М.В. Оружие древнего Востока (IV тысячелетие – IV в. до н.э.). – СПб: ТПГ «Атлант», 2003. – 336 с.; 9. Давня історія України. – К.: Наукова думка, 1997. – Т. 1: Первісне суспільство. – 558 с.; 10. Дергачов В.А. Бронзовые предметы XIII-VIII вв. до н.э. из Днестровско-Прутского междуречья. – Кишинев: Штиинца, 1975. – 96 с.; 11. Есаян С.А., Мнацаканян А.О. Находки новых бронзовых статуэток в Армении // СА. – 1970. – № 2. – С. 157-179; 12. Журавлёв Д.В., Исаенко Н.Ю., Мошинский А.П. и др. Мастера бронзового века. Золотой блеск эпохи. – М.: Бук Хаус, 2005. – 192 с.; 13. Ильинская Л.С. Легенды и археология. Древнейшее Средиземноморье. – М.: Наука, 1988. – 176 с.; 14. Ільків М. Шляхи сполучення Карпато-Дніпровського регіону в епоху бронзи: до питання про контакти місцевого населення з цивілізаціями Східного Середземномор’я // Видатні науковці Чернівецького університету. Р.Ф. Кайндль. Матеріали V міжнародної наукової конференції „Кайндлівські читання”. – Ч. 1. – Чернівці: Прут, 2008. – С. 62-65; 15. Ільків М.В. Сокири-келепи Карпато-Дніпровського регіону: до питання про контакти місцевих



племен пізньобронзової доби зі Східним Середземномор'ям // Археологічні дослідження в Україні: здобутки і перспективи. – Кам'янець-Подільський: ФОП Сисин О.В., 2008. – С. 42-46; 16. История первобытного общества. – М.: Наука, 1988. – Т. 3. Эпоха классового образования. – 568 с.; 17. Історія української культури. – К.: Наукова думка, 2001. – Т. 1. Історія культури давнього населення України. – С. 181-268; 18. Кац Т.П. К вопросу о периодизации древнейшей истории Сардинии // АМА. – Саратов, 1979. – Вып. 4. – С. 191-204; 19. Кац Т.П. Нурагическая Сардиния и «морские народы» // АМА. – Саратов, 1986. – Вып. 6. – С. 31-42; 20. Кларк Г.Д. Доисторическая Европа. – М.: Наука, 1953. – 332 с.; 21. Клочко В.І. „Народи Моря” та Північне Причорномор'я // Археологія. – 1990. – № 1. – С. 10-17; 22. Клочко В.І. Озброєння та військова справа давнього населення України (5000-900 рр. до Р.Х.). – К.: АртЕк, 2006. – 336 с.; 23. Кобаль Й. Клочко В.І. Озброєння та військова справа давнього населення України (5000-900 рр. до Р.Х.). – К.: АртЕк, 2005. – 336 с. // ЗНТШ. – 2007. – Т. ССLIII. – С. 729-741; 24. Красковская Н.А. Загадочные башни Сардинии // СЭ. – 1978. – № 4. – С. 137-147; 25. Красковская Н.А. Некоторые проблемы дофиникийской колонизации Сардинии // СЭ. – 1980. – № 5. – С. 34-44; 26. Левицкий О.Г., Демченко Т.И. Памятники скифской архаики на территории Молдовы // Древности Степного Причерноморья и Крыма. – Запорожье, 1995. – V. – С. 41-53; 27. Малеев Ю.Н. Литейные формы с поселения Мышковичи в Поднестровье // Энеолит и бронзовый век Украины. Исследования и материалы. – К.: Наукова думка, 1976. – С. 232-240; 28. Массон В.М. Экономика и социальный строй древних обществ (в свете данных археологии). – Л.: Наука, 1976. – 191 с.; 29. Монгайт А.Л. Археология Западной Европы. Бронзовый и железный века. – М.: Наука, 1974. – 408 с.; 30. Отрощенко В.В. Сюжет перевтілення у знаковій системі племен зрубної спільноти // Археологический альманах. – 1998. – № 7. – С. 93-98; 31. Снегурев И.Л. О некоторых псевдо-хеттских статуэтках // Сообщения ГАИМК. – 1931. – № 8. – С. 28-30; 32. Толочко П.П., Козак Д.Н., Моця О.П. та ін. Етнічна історія давньої України. – К., 2000. – 280 с.; 33. Чайлд Г. Прогресс и археология. – М.: Гос. изд-во иностранной лит., 1949; 34. Черных Е.Н. Древняя маталлообработка на Юго-Западе СССР. – М.: Наука, 1976. – 302 с.; 35. Черных Е.Н. Горное дело и металлургия в древнейшей Болгарии. – София: Изд-во Болгарской АН, 1978. – 385 с.; 36. Черняков И.Т. Связи сабатиновских племен Северного Причерноморья с Восточным Средиземноморьем (по керамическим находкам) // Северное Причерноморье. – К.: Наукова думка, 1984. – С. 34-42; 37. Черняков И.Т. Северо-Западное Причерноморье во второй половине II тыс. до н.э. – К.: Наукова думка, 1985. – 172 с.; 38. Циміданов В.В. Час виникнення легенди про походження скіфів // Археологія. – 1992. – № 1; 39. Barnett R.D. Some Syrian Bronzes // British Museum Quarterly. – 1934. – Vol. IX. – P. 47; 40. Bouzek J. The Aegean, Anatolia and Europe: cultural interrelations in the Second millennium B.C. – Praha, 1985. – 269 p.; 41. Carvus V. Once more about the Ponto-Caspic factor in the formation of the Noua culture // Thraco-Dacica. – 1998. – T. XIX. – № 1-2. – P. 93-111;

42. Gimbutas M. Bronze Age cultures in Central and Eastern Europe. – Paris – Hague – London, 1965; 43. Gimbutas M. Hittite Figurines in the Ukraine and Russia // Liber Iosepho Kostrzewski octogenario a veneratore dicatus. – Wroclaw-Warszawa-Krakow: Zaklad narodowy im. Ossolinskich, 1968. – P. 124-127; 44. Harding A. Mycenaean Greece and Europe: the Evidence of the Bronze Tools and Implements // Proceedings of the Prehistoric Society. – 1975. – Vol. 41. – P. 183-202; 45. Heltzer M. The “idol from Sernai” and the question of Bronze Age amber provenance in the eastern Mediterranean // Archaeologia Baltica. – Vilnius: Alma littera, 1995. – P. 52-56; 46. Hochstetter A. Eine Nadel der Noua-Kultur aus Nordgriechenland (Ein Beitrag zur absoluten Chronologie der späten Bronzezeit im Karpatenbecken) // Germania. – 1981. – 59. 2. – S. 239-259; 47. Kostrzewski J. Pradzieje Pomorza. – Wroclaw – Warszawa – Krakow: Zaklad narodowy im. Ossolinskich, 1966; 48. Laszlo A. Dragna de Jos – Lozova – Pobit Kamak – Uluburun sur les relations a longue distance dans l'age Tardif du Bronze // Studia Antiqua et Archaeologica. – Iasi, 2006. – XII. – P. 43-55; 49. Majewski K. O niektrych tzw. brazach syro-hetyckich // Archeologia. – 1947. – I. – P. 209-212; 50. Muller V. Fruhe Plastik in Greichenland und Vorderasien. – Augsburg, 1929. – P. 109; 51. Negbi O. On two Bronze Figurines with Plumed Helmets from the Louvre Collection // IEJ. – 1961. – 11. – P. 113; 52. Porada E. The Warrior with Plumed Helmet. A Study of Syro-Cappadocian Cylinder Seals and Bronze Figurines // Berytus. – 1942. – VII. – P. 57-63; 53. Przeworski S. Bronzowe naczynie hetyckie z Ukrainy (Rekonstrukcja) // Wiadomosci Archeologiczne. – 1929. – T. X. – P. 27-35; 54. Rutter J. Ceramic evidence for northern infringers in southern Greece at the beginning of the Late Helladic III C period // American Journal of Archaeology. – 1975. – 79. – P. 17-32; 55. Sandars N. The Sea Peoples. Warriors of the ancient Mediterranean 1250-1150 B.C. – London, 1978. – 224 p.; 56. Sliwa J. A Hittite figurine from the collection of the Jagiellonian University // Recherches archeologiques de 1973. – Krakow, 1974. – P. 70-73; 57. Swieszniow I. Kultura komarowska // AP. – 1967. – T. XII. – Z. 1. – S. 39-107; 58. Tallgren A.M. Sur les faux en prehistoire // Eurasia Septentrionalis Antiqua. – 1939. – VIII. – P. 243.

*Mykola II'KIV*

#### **BRONZE ANTHROPOMORPHIC FIGURINE FROM LUJANY**

The article deals with casual find of a bronze figurine of the warrior from Lujany (Bukowyna). It finds direct analogies among antiquities of Sardinia and fills up a collection of the Mediterranean products from East Europe area of the Late Bronze age. Elements of its weapon remind the Egyptian images of the weapon of the Sea People and number northern Black Sea exemplars of swords and daggers, a board and negatives of the cast forms. Comparison of the image on the board with mythological signs of the Eastern European tribes is an important certificate for authenticity finds and its direct connection with the specified region.