

Кам'янець-Подільський державний історичний музей-заповідник  
Кам'янець-Подільський національний університет імені Івана Огієнка  
Центр пам'яткознавства Національної академії наук України  
Кам'янець-Подільська міська організація Національної спілки краєзнавців України

# ЗБІРНИК МАТЕРІАЛІВ АРХЕОЛОГІЯ & ФОРТИФІКАЦІЯ УКРАЇНИ

*IX Міжнародної науково-практичної конференції  
Кам'янець-Подільського державного історичного музею-заповідника,  
присвяченої 160-й річниці від дня народження Сіцинського Юхима Йосиповича (1859–1937)  
та 100-й річниці від дня народження Тимощука Бориса Онисимовича (1919–2003)*

Рекомендовано до друку науково-методичною радою Кам'янець-Подільського  
державного історичного музею-заповідника  
(протокол № 5 від 19.09.2019 р.)

**Рецензенти:**

- О. М. Титова,** кандидат історичних наук, директор Центру пам'яткознавства НАН України і УТОПІК, вчений секретар УТОПІК, доцент Київського національного університету культури і мистецтв, вчений секретар Українського комітету ICOMOS, Заслужений працівник культури України;
- С. В. Терський,** доктор історичних наук, професор Інституту гуманітарних та соціальних наук Національного університету «Львівська політехніка», провідний науковий працівник Львівського історичного музею;
- Л. І. Виногородська,** кандидат історичних наук, старший науковий співробітник Інституту археології НАН України, член ICOMOS.

**Редакційна колегія:**

- О. О. Заремба,** директор Кам'янець-Подільського державного історичного музею-заповідника (головний редактор);
- І. О. Старенький,** кандидат історичних наук, провідний науковий співробітник Кам'янець-Подільського державного історичного музею-заповідника (відповідальний редактор);
- П. А. Болтанюк,** завідувач сектору «Музей старожитностей» Кам'янець-Подільського державного історичного музею-заповідника (відповідальний секретар);
- А. Ф. Гуцал,** доцент кафедри архівознавства, спеціальних історичних та правознавчих дисциплін Кам'янець-Подільського національного університету ім. І. Огієнка;
- О. Б. Комарницький,** доктор історичних наук, доцент кафедри історії України Кам'янець-Подільського національного університету ім. І. Огієнка, голова Кам'янець-Подільського міського осередку Національної спілки краєзнавців України;
- О. Л. Баженов,** кандидат історичних наук, доцент кафедри архівознавства, спеціальних історичних та правознавчих дисциплін Кам'янець-Подільського національного університету ім. І. Огієнка;
- О. Д. Могилов,** кандидат історичних наук, старший науковий співробітник Інституту археології НАН України;
- Б. С. Строцький,** кандидат історичних наук, директор ДП «Подільська археологія» ДП «Науково-дослідний центр» «Охоронна археологічна служба України» Інституту археології НАН України;
- А. Б. Задорожнюк,** кандидат історичних наук, доцент кафедри історії України Кам'янець-Подільського національного університету ім. І. Огієнка.

«Археологія & Фортифікація України». Збірник матеріалів ІХ Міжнародної науково-практичної конференції / [редкол.: О.О. Заремба (голова) та ін.]. – Кам'янець-Подільський: ФОП Буйницький О. А., 2019. – 260 с.

*Видання розраховане на науковців, працівників музейної сфери, викладачів суспільних дисциплін і студентів.*

*Усі опубліковані в збірнику матеріали подаються в авторській редакції. За достовірність наведених даних та посилань несе відповідальність автор публікації.*

*Позиція редакції необов'язково збігається з позицією авторів.*

**Адреса редакційної колегії:**

Кам'янець-Подільський державний історичний музей-заповідник,  
вул. Іоанно-Предтечинська, 2, м. Кам'янець-Подільський, 32300

# ЗМІСТ

## СЕКЦІЯ 1. Давня археологія України

Ветров В. Местонахождение нижнего палеолита Головчинцы-1 в Верхнем Побужье (Хмельницкая область) .....	5
Яковишина Я. Підоснова формування заліщицької групи пам'яток .....	12
Дяченко О., Собков'як-Табак І., Левінзон Є., Нечитайло П., Старенький І., Болтанюк П. Попередні результати досліджень на трипільському поселенні Кам'янець-Подільський, ур. Татариски .....	18
Ткачук Т. Мальований посуд поселення Незвисько III етапу В II трипільської культури .....	24
Сохацький М. Вироби із кістки та рогу з трипільського поселення у печері Вертеба.....	31
Левінзон Є. Штрихи до археологічної карти околиць Кам'янця-Подільського (пам'ятки Кукутень-Трипілля) .....	37
Овчинников Э., Четвериков И. Новые трипольские материалы многослойного поселения Рашков XI.....	44
Якубенко О. Матеріали з поховань доби пізньої бронзи на о. Дурна Скеля в Надпоріжжі (із зібрання Національного музею історії України).....	50
Терський С., Демський Н., Куценяк О. Нові дані про кам'яні стели північно-західних окраїн Поділля.....	57
Могилов О. Парне скіфське жіноче поховання з Світловодського могильника.....	60
Семенчук С., Пірняк О. Бушанські антропоморфи лівобережжя Середньої Подністрянщини .....	63
Мезенцева І. Будівельна справа античних міст Північного Причорномор'я (по матеріалах експозиції Національного музею історії України) .....	67
Захар'єв В., Шпаковський С. «Траянів вал» у межір'ччі Смотрича та Збруча. Сучасний стан та перспективи збереження.....	74
Стрельбицька Н., Нуров Д. Нововиявлений археологічний об'єкт в районі села Біла на Чемеровеччині.....	81

## СЕКЦІЯ 2. Середньовічна археологія України

Прядко О. Локалізація городища Княгинін.....	84
Дідух Л. Князівські знаки на денцях посуду з Старокиївської гори в зібранні НМІУ.....	90
Гуцал А., Баженов О. Деталі плуга з городища біля с. Привороття Друге (Кармалюкова гора) .....	97
Пивоваров С., Калініченко В., Ільків М. Деталі середньовічних мечів з Чорнівського городища XIII ст. ....	101
Осипенко М. Декоративні металеві елементи сумок-калит новгородського типу із зображенням міфічних істот (за матеріалами НМІУ).....	108
Осадчий Є. Рагушне село Литвиновичі у XVII ст. ....	111
Харитонов О. Гутне скло в оздобленні печаток та каблучок XVII–XVIII ст. за матеріалами Самарі – Новобородицької фортеці.....	116
Барановський А. Будівельні матеріали Меджибізької фортеці .....	118

## СЕКЦІЯ 3. Історія та розвиток фортифікації з найдавніших часів до XVIII ст.

Нечитайло П., Болтанюк П., Старенький І. Археологічне обстеження в районі брами Пільної Старого замку Кам'янець-Подільського 2019 року .....	120
Майор Р. Кам'янецький замок у середині XVI – на початку XVII ст.: модернізація, структура, архітектура, внутрішня забудова .....	127
Бондар О., Пилипенко В. Фортифікація та міська структура полкового міста Козельця у XVII–XVIII ст. ....	138
Грицай С. Іллінська церква як історична культова споруда Лівобережної України (сmt. Короп Чернігівської області).....	142
Сандуляк В. Дослідження мечеті валіде-султан у Хотинській фортеці .....	146

## СЕКЦІЯ 4. Еволюція фортифікації XIX–XX ст.

Литвинчук І. Ямпіль – ренесансне місто-фортеця на Дністрі у світлі маловідомого картографічного джерела 1810 р. ....	152
Кузяк А. Капонирные орудия крепостей Российской империи конца XIX – начала XX вв.....	157

Ющенко М., Петрик В., Піяжко Т. Миколаїв-Розвадівське передмостове укріплення 1854–1914 рр. (bruckenkorf Mikołajow-Rozwadow) .....	165
Зимницький П. Командні пункти лінії Арпада .....	172
В'ялець А. Туристичний потенціал та перспективи музеєфікації об'єктів Могилів-Ямпільського укріпленого району.....	177
Кузяк А. Казематные пушки ЗИФ-25 и ЗИФ-26.....	183

#### **СЕКЦІЯ 5. Історіографія та джерельна база археологічних та архітектурно-фортифікаційних досліджень**

<b>Радієвська Т., Костюк І., Сорокіна С. «Сей клик допотопний мамота»:</b> з історії одного експоната .....	190
<b>Вовкодав В.</b> Археологічні старожитності території та околиць нині затоплених сс. В'юнице та Козинці Переяслав-Хмельницького району .....	199
<b>Безкоровайна Ю, Сорокіна С., Малюк Н.</b> Захисний обладунок-кольчуга воїна-кочовика з кургану біля с. Ковалі Черкаської обл.: музейний шлях одного археологічного комплексу.....	202
<b>Стрельник М., Колибенко В.</b> Новітні дослідження давньоруського Вишгорода: від археологічних розкопок до виставкового проекту.....	209
<b>Смірнова С.</b> Краєзнавчо-археологічна записка 1928 р. (с. Закупна, м. Сатанів, с. Верхівці, Траянові вали) з фондів К-ПДІМ-З.....	214
<b>Гуцал В.</b> Співпраця Б. Тимошука і Г. Хотюна в дослідженні Бакотського мікрорегіону .....	220
<b>Григоренко О., Єсюнін С.</b> Житомирщина в життєвій і науковій долі українського археолога Іона Винокура.....	223
<b>Ніколаєва А.</b> Ремонтні роботи у Кам'янець-Подільському замку в час розміщення в ньому арештантської роти/відділення.....	226
<b>Кулішова А., Пагор В.</b> До питання гідрогеології Кам'янця-Подільського.....	228
<b>Дацюк О.</b> Порівняльний аналіз охорони та використання бастионних фортець України та Північної Америки.....	232
<b>Діденко Я.</b> Франтішек Звержина та його малюнок «Залишки церкви оборонної під Чигирином» .....	239
<b>Стрельник М., Литовченко А.</b> Серія картин «Давній Київ» художника А. Н. Волненка як візуальна складова стаціонарних та тимчасових експозицій Національного музею історії України .....	243

#### **СЕКЦІЯ 6. Нумізматики. Боністика**

<b>Ляшко Ю.</b> Гаманець доби козаччини із околиць сотенного містечка Жаботина.....	249
<b>Ганусевич Н.</b> Монети Другої республіки Польщі на території монастиря оо. бернардинів м. Збараж .....	252
<b>Варчук Н.</b> Грошова одиниця УНР у період Директорії (1919–1920) з колекції Кам'янець-Подільського державного історичного музею-заповідника.....	255

Сергій Пивоваров,  
доктор історичних наук, професор,  
заступник генерального директора  
Києво-Печерського Національно-культурного  
заповідника з наукової роботи

Віталій Калініченко,  
кандидат історичних наук

Микола Ільків,  
кандидат історичних наук,  
асистент кафедри історії стародавнього світу,  
середніх віків та музеєзнавства  
Чернівецького національного університету  
ім. Ю. Федьковича

### ДЕТАЛІ СЕРЕДНЬОВІЧНИХ МЕЧІВ З ЧОРНІВСЬКОГО ГОРОДИЩА XIII ст.

*У статті автори аналізують деталі середньовічних мечів з Чорнівського городища XIII ст. Виявлені знахідки дозволяють прослідкувати та детальніше дослідити військову справу місцевого населення, зокрема простежити взаємовідносини військового контингенту Чорнівського городища із суміжними територіями Русі та Європи у XIII ст.*

*Ключові слова:* Буковина, Чорнівське городище, військова справа, зброєзнавство, мечі.

Серед найважливіших аспектів, що проливають світло на розвиток військової справи в тому чи іншому регіоні, є ті, які пов'язані безпосередньо з питаннями зброєзнавства. Саме предмети озброєння виступають тим визначальним чинником, який дозволяє охарактеризувати військову культуру місцевого населення, простежити його взаємозв'язки та взаємовпливи з іншими територіями. Одним із регіонів, де прослідковуються подібні тенденції є територія Сіретсько-Дністровського межиріччя. Досить важливим і водночас недостатньо вивченим хронологічним відрізком на вищезазначених теренах є період XII – першої половини XIII ст. Саме в цей час військова справа як в Європі, так і на землях Русі входить у новий етап свого розвитку. Важливе значення для розуміння розвитку військової справи має розгляд окремих видів предметів озброєння, їх деталей. Ця робота дає змогу глибше зрозуміти питання та проблеми, пов'язані передусім із військовою культурою, що формувалася в тому чи іншому регіоні.

Однією з найбільш досліджених давньоруських пам'яток Буковини, на якому виявлено досить значну кількість предметів озброєння, є Чорнівське городище. Воно було відкрите відомим вітчизняним археологом Б. Тимощуком, розкопувалось ним у 1977–1978 рр. і було віднесено до категорії феодальних замків (Тимощук 1982, с. 105–113). В 1982 р. розвідкові розкопки на городищі проводив М. Філіпчук. Протягом 1985–1986 рр. роботи на пам'ятці були поновлені археологічними експедиціями Чернівецького державного університету під керівництвом Л. Михайлини. У результаті розкопок було з'ясовано планування житлово-оборонних клітей, розкопано рештки кам'яного фундаменту дерев'яної споруди та вивчено декілька поховань, розташованих біля неї. Із 1989 по 1994 р. на пам'ятці проводилися розкопки під керівництвом І. Возного, який поспішно заявив про дослідження цієї пам'ятки на всій площі (Возний 2009, с. 233–282). З 1999 р. дослідження на пам'ятці проводить С. Пивоваров, результатом чого стало значне уточнення планувальної структури городища та виявлення великої кількості рухомого матеріалу, зокрема предметів озброєння (Ільків, Калініченко, Пивоваров 2015, с. 20–35; Пивоваров 2008, с. 9–18; Пивоваров, Калініченко 2014, с. 39–56).

З огляду на те, що Чорнівське давньоруське городище є унікальною для регіону пам'яткою, яка містить велику кількість предметів матеріальної та духовної культури населення Буковини XII–XIII ст., було вирішено продовжувати його вивчення.

Досить важливим і водночас недостатньо вивченим є питання використання клинкової зброї на території Сіретсько-Дністровського межиріччя у XII–XIII ст., позаяк знахідок даного типу озброєння ближнього бою на території вищезазначеного регіону виявлено не так багато. Щодо Чорнівського городища, то тут слід окремо сказати, що воно представляє досить важливу цінність для вивчення історії регіону в першій половині XIII ст. Тому будь-який предмет озброєння, виявлений тут є досить цінним. Серед виявлених предметів, які належать до клинкової зброї з городища, можна віднести: три наконечники піхов мечів, фрагменти шаблі, а також окремі шабельні гарди, загальною кількістю – три екземпляри, та наконечники піхов від шаблі. Ще одна шабельна гарда походить з Ленківців на Пруті. Також, не вдаючись до більш детального аналізу,

## СЕКЦІЯ 2.

необхідно згадати бойові ножі та кинджали, які вважаються допоміжним видом клинкової зброї. Мечі, виявлені на території Сіретсько-Дністровського межиріччя, які нині зберігаються у фондах Чернівецького краєзнавчого музею відносяться в основному до XIV–XV ст. Лише один екземпляр з одинадцяти знайдених можна датувати другою половиною XIII–XIV ст. (Возний 2009, с. 233–282). Більш ранній період, а саме XII–XIII ст. представлений менш масштабним, але доволі рідкісним контингентом предметів клинкового озброєння, тому потребує детальнішого вивчення. Саме його аналізу та характеристиці присвячена дана розвідка.

Досить важливим і водночас недостатньо вивченим на сьогодні є питання використання клинкової зброї на території Сіретсько-Дністровського межиріччя у XII–XIII ст., позаяк знахідок даного типу озброєння ближнього бою виявлено не багато. Серед виявлених на пам'ятці предметів, які належать до клинкової зброї, можна віднести виявлене у 2013 р. бронзове семичастинне навершя руків'я меча з отвором посередині та циркульним орнаментом (Пивоваров, Калініченко 2014, с. 39–56) (рис. 1). На сьогодні це єдина хронологічно чітка знахідка деталі меча кінця XII – першої половини XIII ст. на території Сіретсько-Дністровського межиріччя. Інші мечі з регіону, які нині зберігаються у фондах Чернівецького краєзнавчого музею, відносяться в основному до XIV–XV ст. Лише один екземпляр з одинадцяти знайдених можна датувати другою половиною XIII–XIV ст. (Возний 2009, с. 269–277). За типологією В. Казакавічуса, навершя меча з Чорнівського городища відноситься до типу T1 куршський – мечі з п'ятичастинними, рідше, з семичастинними навершьями. В. Кулаков вважає, що навершя подібного типу відносяться до статусних мечів куршів (Кулаков 2018, с. 133–143). Дослідники дійшли висновку, що місцем виготовлення мечів даного типу було східне узбережжя Балтійського моря – територія розселення куршських племен. Деякі дослідники схиляються до думки, що центром виробництва деталей мечів даного типу (деталей руків'я, а також піхов мечів) було м. Курземе в Східній Пруссії. Час побутування даного типу мечів В. Казакавічус визначив у широких рамках – XII–XIII ст.

За останні роки досить цінними знахідками, які трапилися на Чорнівському городищі і відносяться до клинкової зброї, є три залізні наконечники піхов мечів. В історіографії вони отримали назву «U»-подібних, оскільки переважна більшість наконечників піхов мечів даного типу за формою жолобчастих окантовок схожі на літеру «U».

Наконечники піхов мечів з різних територій діляться на різні групи відповідно до місцезнаходження археологічних знахідок. Оскільки ареал дослідження охоплює в цілому Центральну та Східну Європу, ми вважаємо за доцільне поділити їх на дві великі групи. До першої з них відносяться литі бронзові наконечники, характерні для Балтійського регіону, починаючи з епохи вікінгів і закінчуючи XIII ст. До другої групи відносяться виготовлені з заліза «U»-подібні наконечники піхов мечів, які були досить широко поширені по всій Європі у романський період (XI–XIII ст.). Саме наконечники піхов даної групи і були виявлені на території Чорнівського городища. На жаль, на даний момент узагальнюючих праць по романських наконечниках піхов немає, що значно ускладнює датування знахідок та пошук їх аналогій. На сьогодні можна відзначити лише незначну кількість праць. Серед них варто згадати роботу А. Кіпичнікова, який опрацював, узагальнив та опублікував матеріали з літописного Ізяславля (с. Городище Хмельницької області) (дослідник пише за 14 екземплярів «U»-подібних наконечників піхов) (Кирпичников 1975, с. 30–34). Білоруський дослідник Н. Плавінський здійснив досить важливу роботу по узагальненні та аналізі «U»-подібних наконечників піхов з території Білорусі (Плавинский 2010, с. 505–515). Детальний аналіз даного типу наконечників піхов мечів з території Польщі був здійснений А. Яновським (Janowski 2012, s. 7–35). Окрему увагу варто зосередити на знахідках «U»-подібних наконечників піхов з території Західної України та більш південних територій. У цьому плані досить корисною є стаття Р. Лівиха, який узагальнив знахідки клинкової зброї з території Західної України (Liwoch 2008, s. 39–59). У роботі автор охарактеризував знахідки «U»-подібних наконечників піхов мечів з літописного Угровська, опублікованих Ю. Мазуриком, С. Панишком та О. Остап'юком (Mazuryk, Panyszko, Ostapiuk. 1998, s. 175–182) й знахідки з літописного Звенигорода, опублікованих раніше І. Русановою та Б. Тимощуком (Русанова, Тимощук 1993). Два «U»-подібних наконечники були опубліковані В. Спінеєм (Spinei 1994, p. 112–113). Походять вони з фортеці XII–XIII ст. Битка Доамней в Пятра Нямц у Румунії. Ще один наконечник піхов походить з фортеці Кладова в Румунії (Оґа 2015, р. 33–43), відомі вони з Моравського Крумлова у Чехії (Žákovský 2011, s. 127–188). Наостанок відзначимо, що археологічна джерельна база щодо «U»-подібних наконечників піхов є достатньо бідною, тому кожна нова знахідка потребує детального та скрупульозного аналізу, що дасть можливість узагальнити археологічний матеріал. Іншими джерелами дослідження «U»-подібних наконечників піхов є іконографічний матеріал, який дозволяє на основі аналізу зображень на мініатюрах, печатках, архітектурних пам'ятках простежити приблизний хронологічний період побутування подібних наконечників на різних територіях середньовічної Європи.

Перший «U»-подібний наконечник піхов (рис. 2.1) був знайдений у районі кліти № 9 (за нумерацією І. Возного). Металографічний аналіз знахідки не проводився. Він залізний, сильно корозований, деформо-

ваний, являє собою фактично суцільне з'єднання жолобчастих окантовок у верхній частині, які звужуються до низу та автоматично з'єднуються. На лицьовій стороні частині внизу жолобки з'єднуються паралельно. Наконечник пошкоджений у верхній частині з'єднання потовщених лівої та правої частин відсутністю (пошкодженнями) лівої перемички із заднього боку та абсолютною відсутністю перемички з переднього боку. Першопочатковий вигляд верхнього з'єднання являв собою залізні перемички, які склалися з двох частин. Ліва жолобчаста окантовка наконечника дуже пошкоджена. Важливо, що на лицьовій стороні збереглися по 6 внутрішніх півкруглих заглибин на лівій і правій жолобчастих окантовках, що свідчить про їх першопочаткове з'єднання кількома залізними деталями, які знаходилися паралельно одна одній. Кількість їх могла бути різною. Найбільш ймовірно, вони виконували допоміжні скріплювальні функції наконечника при його закріпленні до піхов меча. Загальна довжина виробу – 15,4 см, маса знахідки становить 69 г.

Другий «U»-подібний наконечник піхов (рис. 2.2) був знайдений у районі кліті № 7. Металографічний аналіз знахідки також не проводився. Він залізний, сильно корозований, деформований, являє собою фактично суцільне рівне з'єднання жолобчастих окантовок у верхній розширеній частині виробу, які звужуються до низу. Довжина знахідки становить 10,6 см, маса виробу становить 34 г.

Третій «U»-подібний наконечник піхов (рис. 2.3) був знайдений у районі кліті № 1. Металографічний аналіз знахідки також не проводився. Він залізний, сильно корозований, дещо деформований, являє собою з'єднання у нижній частині двох жолобчастих окантовок, яке збільшується (потовщується) вгору та завершується фігурними круглими виступами, які суцільно з'єднані з жолобчастими окантовками з невеликою ямкою між закінченням жолобка та круглим кріпленням. Загальна висота виробу – 5 см, маса становить 20 г.

Як було сказано вище, археологічних знахідок «U»-подібних наконечників піхов мечів виявлено порівняно небагато, тому для визначення хронології хотілося б звернути увагу на інші знахідки з городища. Перш за все відмітимо, що нумізматичний матеріал, виявлений на пам'ятці (4 візантійські монети періоду 1197–1246 рр. та 4 угорських брактеати Бели IV (1225–1235 рр.) дозволяє датувати наконечники піхов мечів першою половиною – серединою XIII ст. (Ільків, Калініченко, Пивоваров 2015, с. 20–35). Інші датуючі речі з городища – знахідка перстня з геральдичним зображенням знака Рюриковичів, який відноситься до 1252–1256 рр. дозволяє підвищити хронологічні рамки побутування «U»-подібних наконечників піхов мечів на теренах Сіретсько-Дністровського межиріччя до початку другої половини XIII ст. (Пивоваров 2008, с. 9–18).

«U»-подібні наконечники піхов мечів, виявлені у літописному Ізяславлі також датуються першою половиною – серединою XIII ст. Характеризуючи мечі, А. Кірпи́чников вказував, що романська військова культура на городищі існувала в період з 1200 по 1250 рр., свідченням чого є значна кількість знахідок самих мечів (А. Кірпи́чников вказував на 8 екземплярів) та їх деталей. «U»-подібні наконечники піхов були виявлені на городищі в кількості, як вказує А. Кірпи́чников, більше 14 екземплярів. Окрім того, дослідник пише, що вони були простими та утилітарними у використанні. Важливим є те, що А. Кірпи́чников звернув увагу на вагові характеристики даного типу наконечників піхов. Він вказував, що навіть найбільші залізні наконечники піхов були в 2 рази легшими, ніж бронзові, тобто вони не повинні були обтяжувати і без того важкий меч. Заслугує на увагу думка дослідника стосовно того, що наконечники-окантовки піхов мечів були досить крихкими, і, судячи з археологічних знахідок, часто ламалися. Підтвердженням цьому є знахідки з Чорнівського городища, які також є пошкодженими. «U»-подібні наконечники піхов мечів з Ізяславля представлені різними видовими ознаками. На одних на нижній частині наявний кулеподібний виступ, на других – завитки, на третіх – півмісяць на верхньому кріпленні жолобчастих окантовок (Кирпичников 1975, с. 34).

Археологічні матеріали з території Білорусі, аналогічні знахідкам з Чорнівського городища, представлені 4 екземплярами. Два наконечники були виявлені в Полоцьку, один – в Орші, один – в Копилі і походить з шару XIII ст. Перші три наконечники не мають стратиграфічного датування. Окрім того, наконечники піхов мечів досить відрізняються від матеріалів з Чорнівського городища наявністю окремих деталей, зокрема кулі в нижній частині та завитками (Плавински 2009, с. 43).

Варто відзначити, що в Європі «U»-подібні наконечники піхов почали розповсюджуватися, очевидно, після 1100 р. З XII ст. вони відомі на території Польщі. Варто погодитися з думкою Н. Плавинського, що «U»-подібні наконечники піхов мечів на Русі з'явилися не раніше XII ст. Дослідник вказує, що досить близькими за своїми морфологічними параметрами до наконечника піхов з Копилі є знайдений у Мстиславлі у шарах середини XIV ст. схожий наконечник (Алексеев 1995, с. 118–182). Дослідник вважає, що «U»-подібні наконечники могли використовуватися на території Білорусі протягом півтора століття. Важливим є той факт, що при археологічних дослідженнях знаходять деталі «U»-подібних наконечників піхов мечів, які досить важко ідентифікувати, тому при їх інтерпретації необхідно звертати увагу на окремі конструктивно-морфологічні параметри різних виробів. На території Західної України кількість балтських типів наконечників піхов мечів також більша за кількість романських наконечників. Хоча не виключено, що романські мечі носилися в

## СЕКЦІЯ 2.

піхвах з наконечниками балтських типів. «U»-подібні наконечники піхов мечів зазвичай вважають імпортною категорією клинкової зброї, хоча не варто виключати те, що внаслідок військових конфліктів на різних територіях відбувалися взаємовпливи та знайомство з новими типами озброєння, зокрема західноєвропейського, свідченням чого є знахідки наконечників, самих мечів тощо. Не варто також відкидати думку про східноєвропейське виробництво «U»-подібних наконечників піхов. Так, Н. Плавинський висловив думку про те, що наконечники піхов даного типу могли виготовлятися в ювелірній майстерні в Гомелі (Плавински 2009, с. 43–46).

Досить цінними в хронологічному аспекті датування матеріалів з Чорнівського городища є знахідки «U»-подібних наконечників піхов мечів з території Центрально-Східної Європи (рис. 3). Два наконечники походять з городища в Рацьонжі (Рацьонжі). За зовнішнім виглядом вони знову ж таки відрізняються окремими конструктивно-морфологічними деталями та формою від знахідок з Чорнівського городища, але в цілому відносяться до однієї категорії клинкової зброї. А. Яновський вважає, що один з наконечників міг бути виготовлений місцевим майстром. Він був знайдений у порожнині між V та VI будівлями на городищі і датується періодом 1256 – рубежем XIII–XIV ст. Третій наконечник піхов мечів, аналогічній знахідці з Чорнівського городища був виявлений у м. Щецин у 1991 р. Він має схожу форму з найбільш малим за розмірами наконечником з Чорнівського городища. Відрізняються вони лише наявністю в першого більших за розмірами круглих завиток та відсутністю прямокутних уступів по боках жолобчастих окантовок. За допомогою дендрохронологічного методу датування було встановлено, що даний наконечник піхов меча датується періодом після 1274 р. Хронологія залізних виробів з інших населених пунктів Польщі повністю збігається з результатами інших зразків дослідження залізних виробів (Черськ – шар IV а – 2–3 чверть XIII ст., Ополе – шар II – 1240 р., Пултуськ – нашарування починаючи з 30-х рр. XIII ст. – 1368 р.

Досить важливими для визначення хронологічного існування Чорнівського городища є знахідки наконечників піхов мечів, які були виявлені на території Західної України, з теренів Галицько-Волинського князівства, до якого входили і землі Сіретсько-Дністровського межиріччя. На сьогодні найбільш достовірною інформацією стосується 4 знахідок наконечників піхов мечів. Один з них походить з літописного Угровська. Він фактично ідентичний знахідці з Чорнівського городища та походить з шару першої половини – середини XIII ст. Два інших наконечника піхов мечів були виявлені в літописному Звенигороді. Перший «U»-подібний наконечник піхов меча походить з шару першої половини XIII ст. Другий наконечник зі Звенигорода дуже схожий на знахідку з Чорнівського городища, але відрізняється наявністю додаткової деталі на нижній частині кріплення жолобчастих окантовок, а саме загострення.

Три аналогічні знахідки екземплярів з Чорнівського городища були виявлені в Румунії. Два з них походять з городища Битка Доамней в Пятра Нямец. Перший з наконечників порівняно невеликої форми, з двома круглими завитками по боках, жолобчасті окантовки яких з'єднуються лише знизу. Інший наконечник піхов зберігся наполовину і також нагадує за формою екземпляр з Чорнівського городища. В. Спіней датує наконечники кінцем XII – першою половиною XIII ст., посилаючись на те, що на городищі були виявлені монети Бели III (1172–1196 рр.) (Spinei 1994, р. 112–113; 448). Третій наконечник піхов походить з фортеці Кладова. Він є пошкодженим та має видовжену форму. Нумізматичні знахідки, які були виявлені на городищі, зокрема це монети періоду правління Бернхарда II Карінтійського (1202–1254 рр.), дозволяють датувати подібного типу знахідки першою половиною – серединою XIII ст. Окрім того, відзначимо, що подібні наконечники піхов походять також з території Чехії. Так, в музеї в Моравському Крумлові зберігається наконечник піхов, схожий до найбільш меншого за розмірами наконечника піхов з Чорнівського городища. Але, що важливо, на нижній частині його окантовки наявна невелика кулька. П. Жаковський вказує на достатньо широке датування подібного типу наконечників – XIII–XVI ст.

Важливе значення для дослідження «U»-подібних наконечників піхов мечів відіграють іконографічні джерела (рис. 4). Так, «U»-подібні наконечники піхов, аналогічні знахідкам з Чорнівського городища можемо бачити на мініатюрах з Біблії Мацієвського (Франція) – 1240–1250 рр., Вестмінстерського Псалтиря (Англія) – 1250 р., на фресках монастиря Санта-Марія-де-Вальбуена (Іспанія) – XII ст., на мініатюрах з рукопису поеми «Італійський гість» (Німеччина) – 1256 р., з рукопису з Сент-Олбану – 1250 р., на мініатюрах Наварської Біблії з Памплони (Іспанія) – 1197 р., з манускрипту «Апокаліпсис» (Англія) – 1250 р., на мініатюрах Манеського кодексу (зокрема зображення німецького поета і композитора Вальтера фон дер Фогельвейде) (Франція) – 1300–1340 рр. та на багатьох інших. Зображення «U»-подібних наконечників піхов мечів зустрічаються також на архітектурних пам'ятках, зокрема варто згадати рельєфні різьблення на Соборі Святого Трофима в м. Арль у Франції (XII–XV ст.) та на сфрагістичному матеріалі, зокрема на печатці Раймунда де Мондрагона (Франція) 1200 р. А. Кірпічников зазначає, що «U»-подібні наконечники піхов на мініатюрах з'являються у XII ст., а у наступні два століття вони набувають більш складніших форм при стиканні жолобчастих окантовок (Кирпичников 1975, с. 30–34). Окрім того, при дослідженні даної категорії клинкової зброї необхідно також не забувати про деталі наконечників, за допомогою яких наконечник додатково закріплювався



безпосередньо до піхов. А отже, додаткові деталі були важливими у функціональному застосуванні. Загалом, іконографічний матеріал дозволяє датувати наконечники піхов серединою – другою половиною XIII ст.

На сьогодні досить поширеною є думка про те, що «U»-подібні наконечники піхов мечів є досить частою знахідкою на археологічних пам'ятках. Та при археологічних дослідженнях їх знаходять дуже рідко, що також є показовим моментом. Дане твердження дозволяє поставити питання про соціальну приналежність «U»-подібних наконечників піхов, їх побутування на різних територіях та проникнення західноєвропейської рицарської культури на терени Русі. В цьому аспекті знахідки з Чорнівського городища є важливими та еталонними. Варто також погодитися з думкою А. Кірпицьківа щодо того, що західноєвропейська рицарська мода на теренах Русі у XIII ст. проявилася не лише у використанні мечів, а й у використанні всього портупейного гарнітуру і, очевидно, у способі кріплення та носіння піхов (Кирпичников 1975, с. 30–34).

Таким чином, елементи деталі мечів з Чорнівського городища є досить важливими та цінними знахідками не лише для регіону Сіретсько-Дністровського межиріччя, а й для усїєї Східної Європи, оскільки дозволяють простежити рівень впливу західноєвропейської та балтської військових культур на місцеве населення та Галицько-Волинське князівство в цілому. Знахідки «U»-подібних наконечників піхов мечів, наверхшя руків'я меча балтського типу, знайдені на Чорнівському городищі, свідчать про поліетнічність, поєднання та взаємозв'язки різних військових культур, що було надзвичайно прогресивним в еволюції військової справи у Європі в XII–XIII ст. Предмети озброєння, виявлені на Чорнівському городищі виступають еталонними, так як дозволяють проаналізувати різноетнічні військові культури та їх вплив на окремі території і населення в цілому, простежити їх взаємозв'язки та взаємовпливи.

### Література

- Алексеев, Л. В. 1995. Древний Мстиславль в свете археологии. *ГАЗ*, 6, с. 118–182.
- Возний, І. П. 2009. *Історико-культурний розвиток населення межиріччя Верхнього Сірету та Середнього Дністра в X–XIV ст.* Частина 2. Чернівці: Золоті литаври.
- Льків, М., Калініченко, В., Пивоваров, С. 2015. Нумізматичні знахідки XIII ст. з Чорнівського городища. *ПССІАЕ*, 1 (39), с. 20–35.
- Кирпичников, А.Н. 1975. Мечи из раскопок древнего Изяславля. *КСИА*, 144, с. 30–34.
- Кулаков, В. И. 2018. Статусные мечи куршей. *Труды Камской археолого-этнографической экспедиции*, XIV, с. 133–143.
- Мугуревич, Э. С. 1965. *Восточная Латвия и соседние земли в X–XIII вв.* Рига.
- Пивоваров, С. В. 2008. Перстени з геральдичними зображеннями з Чорнівського городища. *ПССІАЕ*, 1(25), с. 9–18.
- Пивоваров, С. В., Калініченко, В. А. 2014. Наверхшя руків'я меча з Чорнівського городища першої половини XIII ст. *Питання стародавньої та середньовічної історії, археології й етнології*, 1 (37), с. 39–56.
- Плавинский, Н. 2010. Наконечники ножен мечей X–XIII вв. с территории Белоруссии. *Славяно-русское ювелирное дело и его истоки*. СПб, с. 505–515.
- Плавінські, М.А. 2009. *Нарысы гысторыі кльнковай зброі X–XIII стагадзя на Беларусі*. Мінск: І. П. Логвінаў.
- Русанова, И. П., Тимощук, Б. А. 1993. *Языческие святилища древних славян*. Москва: АРХЭ.
- Janowski, A. 2012. Trzewiki pochew mieczy pochodzenia Bałtyjskiego znalezione na współczesnych ziemiach polskich. *Pruthenia*, VII, s. 7–35.
- Liwoch, R. 2008. Zachodnioukraińskie miecze i trzewiki pochew mieczowych od X do połowy XIII w. *Acta Militaria Mediaevalia*, IV, s. 39–59.
- Mazuryk, J., Panyszko, S., Ostapiuk, O. 1998. Badania archeologiczne latopisowego Uhrowieska. *APŚ*, 3, s. 175–182.
- Spinei, V. 1994. *Moldova in secolele XI–XIV*. Chişinău: Universitas.
- Oța, S. 2015. Weapons found in Cladova Fortress (Arad County). *Interethnic Relations in Transylvania. Militaria Mediaevalia in Central and South Eastern Europe*. Sibiu, p. 33–43.
- Žákovský, P. 2011. Sředověké a raně novověké chladné zbraně ze sbírek Městského muzea v Moravském Krumlově. *Hrad jako technický problém. Technologie a formy výstavby středověkých opevněných sídel*. Brno, s. 127–188.

### Список скорочень

ГАЗ – Гістарычна-археалагічны зборнік.

КСИА – Краткие сообщения Института археологии.

ПССІАЕ – Питання стародавньої та середньовічної історії, археології й етнології.

APŚ – Archeologia Polski Środkowowschodnie.

СЕКЦІЯ 2.

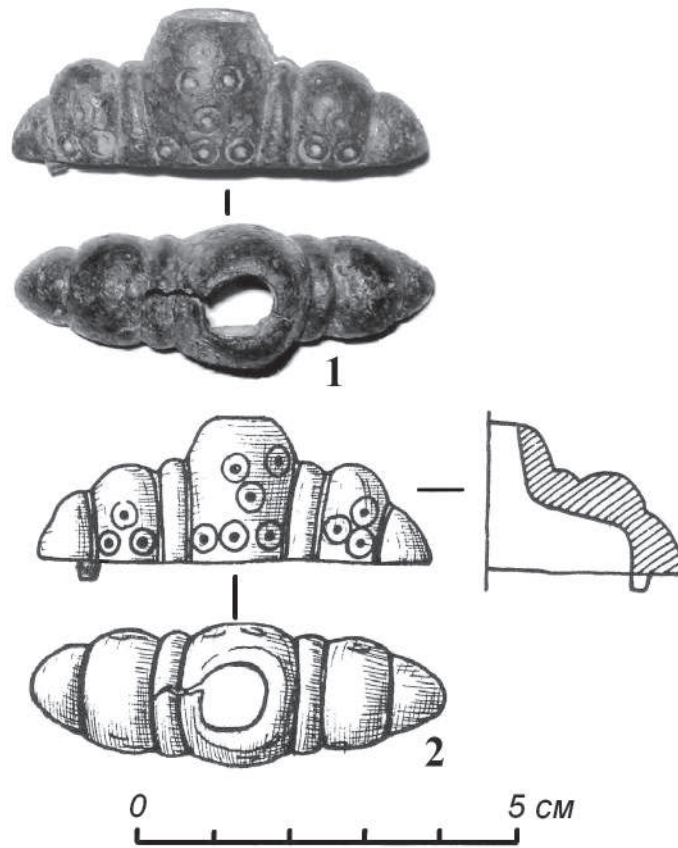


Рис. 1 – Головка наверсія руків'я меча з Чорнівського городища (1 – фото, 2 – прорисовка).

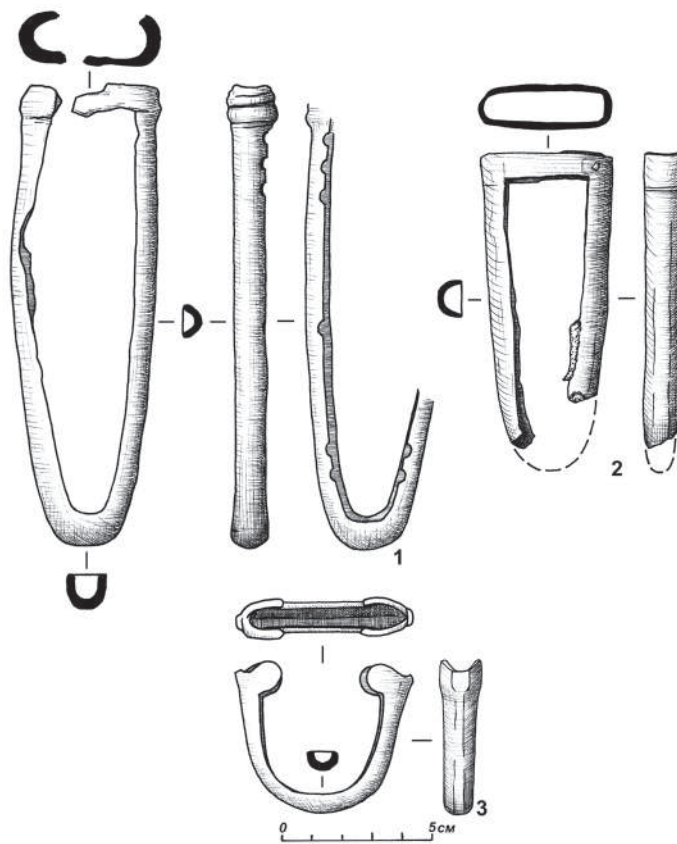


Рис. 2 – Залізні «U» – подібні наконечники піхов мечів з Чорнівського городища.

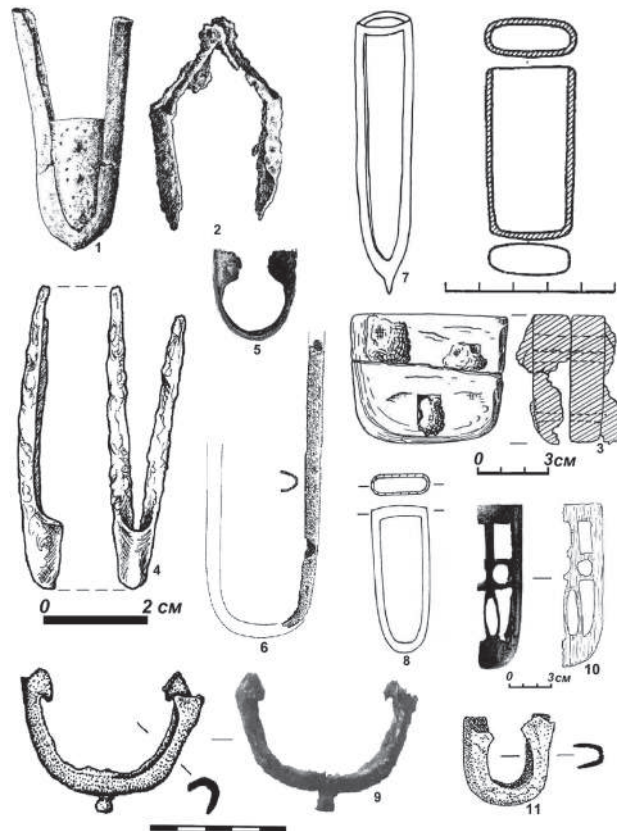


Рис. 3 – Аналогії «U» – подібним наконечникам піхов меча з Чорнівського городища (1, 2, 3, 4 – за А. Яновським; 5, 6, 7 – за Р. Лівохом; 8 – за С. Оца; 9 – за П. Жаковським).



Рис. 4 – Зображення «U» – подібних наконечників піхов мечів на середньовічних мініатюрах та на архітектурних пам'ятках (за Д. Ніколле).

# ЗБІРНИК МАТЕРІАЛІВ АРХЕОЛОГІЯ & ФОРТИФІКАЦІЯ УКРАЇНИ

*IX Міжнародної науково-практичної конференції  
Кам'янець-Подільського державного історичного музею-заповідника,  
присвяченої 160-й річниці від дня народження Сіцінського Юхима Йосиповича (1859–1937)  
та 100-й річниці від дня народження Тимощука Бориса Онисимовича (1919–2003)*

Підписано до друку 11.10.2019 р.  
Формат 60x84 <sup>1</sup>/<sub>8</sub>. Гарнітура Brill.  
Умов. друк. арк. 45,5. Друк офсетний. Папір офсетний.  
Зам. № 9448. Наклад 100 прим.

ФОП Буйницький О. А.  
32300, Хмельницька обл., м. Кам'янець-Подільський,  
вул. Князів Коріатовичів, 1.  
Свідоцтво про внесення до Державного реєстру  
від 28.06.2006 р. серія ДК №2477