

МІНІСТЕРСТВО КУЛЬТУРИ УКРАЇНИ
ДЕРЖАВНИЙ ІСТОРИКО-АРХІТЕКТУРНИЙ ЗАПОВІДНИК
«ХОТИНСЬКА ФОРТЕЦЯ»

**ВІЙСЬКОВО-ПОЛІТИЧНИЙ
ТА СОЦІАЛЬНО-ЕКОНОМІЧНИЙ РОЗВИТОК
СЕРЕДНЬОГО ПОДНІСТРОВ'Я
У СЕРЕДНІ ВІКИ ТА НОВИЙ ЧАС**

Матеріали науково-практичної конференції
(м. Хотин, 29 вересня 2017 р.)

Хотин
2017

УДК 94 (477.85-2)
ББК 63.3 (4УКР-4ХОТ)51я43
X 852

Рекомендовано до друку Вченою радою
Державного історико-архітектурного заповідника «Хотинська фортеця»
(протокол №3 від 16.10.2017р.)

Редакційна колегія:

Буйновська Є.В. директор ДІАЗ «Хотинська фортеця»
Ільків М.В. к.і.н., директор Чернівецької філії «ОАСУ» ІА НАНУ,
м. Чернівці
Шаласва І.А. заступник директора ДІАЗ «Хотинська фортеця»
Немічева Т.В. учений секретар ДІАЗ «Хотинська фортеця»
Сандуляк В.О. завідувач науково-дослідним відділом
ДІАЗ «Хотинська фортеця»

Редколегією збережено авторський стиль викладу. Відповідальність за достовірність наукової інформації та посилань несуть автори статей.

X852 **Військово-політичний та соціально-економічний розвиток Середнього Подністров'я у Середні віки та Новий час** / Матеріали наук.-практ. конф. (м. Хотин 29 вересня 2017 р.). – Кам'янець-Подільський: ПП Буйницький, 2017. – 133 с.

У збірнику вміщено матеріали доповідей науково-практичної конференції з актуальних питань вітчизняної та всесвітньої історії, археології та нумізматики, пам'яткоохоронної справи та туризму.

Для істориків, краєзнавців, археологів, музейних працівників, учителів історії, викладачів і студентів історичних факультетів вищих навчальних закладів.

УДК 94 (477.85-2)
ББК 63.3 (4УКР-4ХОТ)51я4

ЗМІСТ

1. Сандуляк Віктор БУДІВНИЦТВО ТУРЕЦЬКОЇ ФОРТЕЦІ ХОТИН НА ПОЧАТКУ ХVІІІ СТОЛІТТЯ. ОГЛЯД ПЕРЕДУМОВ	5
2. Буйновська Єлизавета ХОТИН У ТУРЕЦЬКОМУ ОПИСІ	15
3. Позняков Денис ІДЕНТИФІКАЦІЯ ТА ЛОКАЛІЗАЦІЯ ВІЙСЬКОВО- АДМІНІСТРАТИВНИХ ОБ'ЄКТІВ ХОТИНА ТА ФОРТЕЦІ ЗА РУКОПИСНИМИ ПЛАНАМИ ХVІІІ СТОЛІТТЯ	20
4. Будзан Дмитро О.С. АФАНАСЬЄВ-ЧУЖБИНСЬКИЙ «НАРИСИ ДНІСТРА», ЯК ДЖЕРЕЛО ДО ВИВЧЕННЯ ІСТОРІЇ ХОТИНЩИНИ	40
5. Буйновська Єлизавета, Ільків Микола, Калініченко Віталій ПОПЕРЕДНІ РЕЗУЛЬТАТИ АРХЕОЛОГІЧНИХ ДОСЛІДЖЕНЬ НА ТЕРИ- ТОРІЇ ХОТИНСЬКОЇ ФОРТЕЦІ У 2017 р.	44
6. Пивоваров Сергій, Ільків Микола МАТЕРІАЛИ ПРО ХОТИНСЬКУ ФОРТЕЦЮ НАПЕРЕДОДНІ РОСІЙ- СЬКО-ТУРЕЦЬКОЇ ВІЙНИ 1768-1774 рр. У ЖУРНАЛІ ГЕНЕРАЛА П.М. КРЕЧЕТНІКОВА	54
7. Балух Олексій БУКОВИНСЬКІ ЗЕМЛІ ПІД ЧАС МОЛДАВСЬКИХ ПОХОДІВ ВІЙСЬКА ЗАПОРОЗЬКОГО (1650-1653 РР.)	60
8. Ільків Марія ТВОРЧІСТЬ ХУДОЖНИКІВ ХОТИНЩИНИ У КОЛЕКЦІЇ ЧЕРНІВЕЦЬКОГО ОБЛАСНОГО ХУДОЖНЬОГО МУЗЕЮ	69
9. Остафійчук Олександр, Руснак Олександр ДІЯЛЬНІСТЬ РУМУНСЬКОЇ ТАЄМНОЇ ПОЛІТИЧНОЇ ПОЛІЦІЇ НА ХОТИНЩИНІ (ПОЧАТОК 1920-Х РР.)	78
10. Пагор Валентин КАМ'ЯНЕЦЬ-ПОДІЛЬСЬКИЙ У ТВОРЧІЙ СПАДЩИНІ ЗАХІДНОЄВРОПЕЙСЬКИХ КАРТОГРАФІВ (ДРУГА ПОЛОВИНА ХVІІ – ПЕРША ТРЕТИНА ХVІІІ СТ.)	82

11. Прохненко Ігор, Мордовін Максим ТОВАРНІ ТЕКСТИЛЬНІ ПЛОМБИ СЕРЕДНЯНСЬКОГО ЗАМКУ	89
12. Остафійчук Олександр ВІРМЕНСЬКЕ НАСЕЛЕННЯ ХОТИНА У СВІТЛІ ПИСЕМНИХ ДЖЕРЕЛ	102
13. Немічева Тетяна НУМІЗМАТИЧНА КОЛЕКЦІЯ З ФОНДІВ ДІАЗ «ХОТИНСЬКА ФОРТЕЦЯ»	108
14. Горська Наталія НАУКОВІ ДОСЛІДЖЕННЯ В ІСТОРИКО-КУЛЬТУРНИХ ЗАПОВІДНИКАХ (НА ПРИКЛАДІ НАЦІОНАЛЬНОГО КІЄВО- ПЕЧЕРСЬКОГО ІСТОРИКО-КУЛЬТУРНОГО ЗАПОВІДНИКА).....	116
15. Беліловська Аліна ДОКУМЕНТУВАННЯ НАУКОВО-РЕСТАВРАЦІЙНОЇ РОБОТИ (З ДОСВІДУ РОБОТИ НАЦІОНАЛЬНОГО КІЄВО-ПЕЧЕРСЬКОГО ІСТОРИКО-КУЛЬТУРНОГО ЗАПОВІДНИКА)	122
16. Гага-Шереметьєва Світлана, Марченко Ганна РЕСТАВРАЦІЙНА ОСВІТА В УКРАЇНІ. ДО ПОСТАНОВКИ ПРОБЛЕМИ	128

Сандуляк Віктор
(м. Хотин)

БУДІВНИЦТВО ТУРЕЦЬКОЇ ФОРТЕЦІ ХОТИН НА ПОЧАТКУ XVIII СТОЛІТТЯ. ОГЛЯД ПЕРЕДУМОВ

Огляд фортець, що належали Османській імперії в XV-XVII ст., передумови будівництва фортеці Хотин на початку XVIII ст. на кордоні Османської імперії.

Ключові слова: укріплення, турецькі фортеці, Прутський похід 1711 року, Хотинська райя, турецька фортеця Хотин.

Кінець XV-XVI ст. називають періодом розквіту Османської імперії, час, коли молода держава стрімко завойовує величезні території і знаходиться на підйомі. Саме до цього часу можна віднести появу національної архітектурної школи [1, С.427-431]. Потужні укріплення на захоплених територіях були або побудовані турками відразу після приєднання, або вже існували там раніше і не вимагали додаткових реконструкцій. Удосконалення фортець здійснюване турками, полягало насамперед в потовщенні стін і пристосуванні під важкі фортечні гармати, але не стосувалося змін форми або конструкцій самих башт (наприклад фортеця Голубац, Сербія). Але в останній чвертині XV ст. на землях Османської імперії з'являються принципово нові архітектурні форми: багатокутні башти, схожі на артилерійські бастіони, призначені спеціально для розміщення в них вогнепальних гармат [10, Р.13-14] (наприклад Білгород-Дністровська фортеця, Кілія).

Отож, у XVI ст. турки були володарями величезної території та потужної армії. Після стрімкого розширення Османська імперія зіткнулася з необхідністю зміцнення своїх кордонів, а значить, і потреби вдосконалення оборонної системи довгочасних укріплень. Цей час припадає, особливо, на кінець XVII – початок XVIII ст. – період занепаду імперії. Дослідники відзначають, що з середини XVII ст. у будівництві турецьких фортифікацій спостерігається помітний застій і навіть наслідування зразкам попереднього століття [1, С.428]. В цілому можна говорити про деяке відставання архітектурної думки турків у військовій сфері в порівнянні з європейцями. Як і раніше, більшість османських фортець представляли собою прості прямокутні укріплення з високими кам'яними

Буйновська Єлизавета
(м. Хотин),
Ільків Микола,
Калініченко Віталій
(м. Чернівці)

ПОПЕРЕДНІ РЕЗУЛЬТАТИ АРХЕОЛОГІЧНИХ ДОСЛІДЖЕНЬ НА ТЕРИТОРІЇ ХОТИНСЬКОЇ ФОРТЕЦІ У 2017 р.

Під час археологічних розкопок на території Хотинської фортеці у 2017 р. продовжено дослідження у підвалі біля Північної вежі замку, а також у значній мірі було розкрито рештки Руської брами з кам'яними муруваннями. У результаті отримано нові додаткові матеріали для датування цих об'єктів чи їх окремих складових, а також виявлено знахідки нового часу: фрагменти керамічного посуду, кахель і люльок, фрагменти напівфаянсових і порцелянових посудин, вироби з чорного та кольорових металів.

Ключові слова: Хотинська фортеця, замок, археологічні дослідження, Руська брама.

Хотинська фортеця належить до еталонних пам'яток оборонної архітектури, всебічне вивчення якої можливе тільки на основі комплексного використання писемних, іконографічних, археологічних і, власне, архітектурних джерел. Упродовж багаторічних досліджень вдалося з'ясувати основні віхи її історичного минулого [19; 10; 11; 14; 15; 12]. Водночас чимало аспектів залишаються нез'ясованими чи дискусійними й, відповідно, продовжують бути актуальними для подальших наукових студій. Порухити нові питання, ґрунтовніше пізнати тисячолітню історію «твердині на Дністрі» дозволяють матеріали археологічних досліджень, примножуючи джерельну базу з кожним польовим сезоном. Попереднього огляду та введення до наукового обігу потребують результати польових досліджень 2017 р., які проводилися на двох ділянках Хотинської фортеці (рис. 1).

Перший розкоп було закладено у розриві західної куртини Нової фортеці між західним (V) і північно-західним (VI) бастіонами, який відомий в історіографії та серед місцевого населення як Руська брама. У

результаті проведених досліджень у північній і південній стінках проходу розкрито кам'яні мурування брами із прямокутних тесаних блоків каменю (вапняк жовто-сірого кольору?) на вапняному розчині на висоту до 15 рядів кладки. Шви між блоками акуратно затерті сумішшю червоного відтінку, можливо, через додавання тертої цегли, що не зафіксовано на інших ділянках фортеці. Значний відсоток зовнішньої поверхні блоків та у меншій мірі швів між ними покриті численними графіті, виконаними різними за глибиною та шириною лініями. Попередньо можна говорити про окремі літери і надписи кирилицею та латиницею (наприклад, «К.Б.», «ННА», «ШКОЛА», «НИКИТИН», «ВОЙ К Р.К.К.А.», «МУ», «KN», «PODCAMEN»?), цифри-дати («1878», «1909»?), а також окремі знаки (лінії, насічки, ромб, хрести, свастики й ін.).

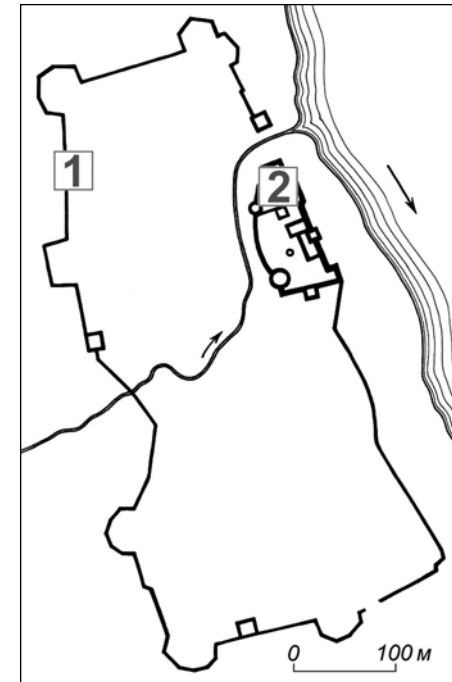


Рис. 1 Місця проведення археологічних досліджень на території Хотинської фортеці в 2017 р. (1-2).

Для стратиграфічних спостережень посеред розкопу паралельно валу-куртини була залишена бровка (шириною у верхній частині 1 м), яку не було знято для запобігання руйнуванню відкритих мурувань під тиском землі. Тому розкриття долівки Руської брами та повне вивчення бокових стін – справа майбутнього, що має супроводжуватися протиаварійними та консерваційними заходами.

Виявлений на даній ділянці матеріал представлений в основному фрагментами керамічних виробів – посуду, пічних кахель і люльок. Серед останніх виділяється виповнююча кутова кахля (ширина – 9,5 см) з мотивом вазона із виноградним гроном й зеленою поливою (рис. 2, 2). З поміж посуду варто згадати про напівфаянсові чаші-піали малоазійського виробництва, переважно з кобальтовим рослинним розписом (рис. 2, 4-5). На одному денці (діаметр – 2,6 см) нанесено клеймо у вигляді 6-променевої розетки, характерної для продукції м. Кютах'я. Крім керамічного та напівфаянсового посуду трапився фрагмент казана з чорного металу із товщиною стінок 0,3-0,4 см, аналогії якому відомі з попередніх досліджень Хотинської фортеці [4, с. 176, рис. 3, 4], а також Самарі – Богородицької фортеці [7, с. 84, рис. 42-43; 8, с. 49, рис. 22, 1-3].

Вироби із кольорових металів представлені гудзиками різних типів (у т.ч. з цифрами «6» та «17») (рис. 2, 6-8), свинцевими кулями різних калібрів, гільзами від нарізної вогнепальної зброї, пряжками. Виділяється пряжка-застібка у вигляді прямокутної латунної пластики (4,2×3,4×0,1 см) із трьома цільними штифтами-заклепками вздовж краю (одна із яких – втрачена) (рис. 2, 10). Разом із щитком відлитий гачок у вигляді загнутої пластики. Ідентичної конструкції знахідки, ідентифіковані як застібки від ботфортів і датовані у межах XVII-XVIII ст., виявлено в Самарі – Богородицькій фортеці [7, с. 55, рис. 22, 10-11; 8, с. 18, рис. 9, 4-5]. Виявлено також зламаний у верхній частині бронзовий гачок для кріплення піхов холодної зброї (6×1,4×0,2 см) (рис. 2, 11), аналогії якому відомі серед матеріалів більш ранніх досліджень Хотинської фортеці [5, с. 64-65, рис. 1, 2], а також із Самарі – Богородицької фортеці [7, с. 60-61; 8, с. 12-13, рис. 6, 1-6]. У межах розкопу знайдено також свинцеві пломби, одна із яких – російська. Нумізматичний матеріал представлений грошовими номіналами Речі Посполитої, Османської та Російської імперій. Заслугує на увагу вирізаний із перламу-тру гудзик.

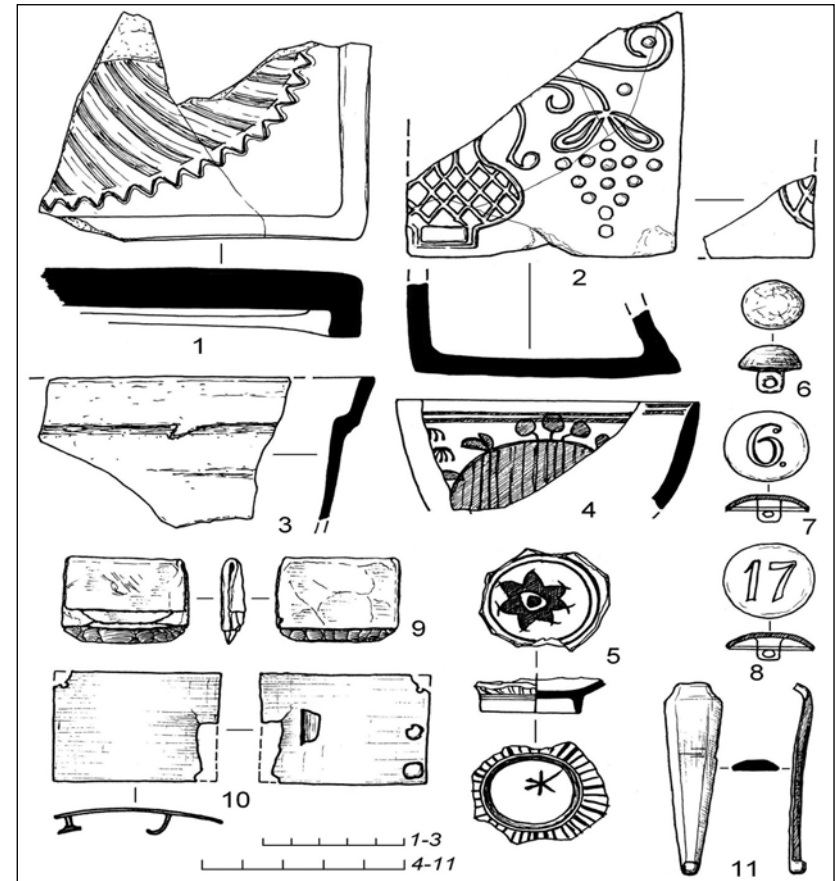


Рис. 2 Індивідуальні знахідки з археологічних досліджень Хотинської фортеці у 2017 р.: 1-2 – фрагменти кахель; 3 – фрагмент вінець залізного казана; 4-5 – фрагменти напівфаянсових чаш; 6-8 – бронзові гудзика; 9 – рушничний кремій у свинцевій обгортці; 10 – латунна застібка-пряжка; 11 – бронзовий гачок від піхов холодної зброї.

За припущенням Ю.В. Мисько та Є.В. Буйновської, Руська брама була зроблена у західній куртині під час перебування фортеці під російським підпорядкуванням [12, с. 102; 13, с. 16-17], можливо, й під час ремонтних робіт 1812 р. Таку думку піддав сумніву І. Сапожніков, запро-

понувавши натомість, що «перебудови мали місце у 1820-і роки, хоча і не пізніше 1844 р.» [18, с. 100].

Найявний документальний та іконографічний матеріал цілком спростовує останнє із припущень. Цілком зрозуміло, що Руська брама була споруджена після 1806 р., тобто після захоплення фортеці російськими військами, й не пізніше 1856 р., коли об'єкт передали у розпорядження муніципальної влади. На плані фортеці 1807 р. ця брама ще відсутня [16, рис. 10]. Відомо, що не пізніше 2 березня 1812 р., тобто ще до підписання Бухарестського мирного договору й, відповідно, офіційного підпорядкування території Пруто-Дністровського межиріччя Російській імперії, «...генералу Гартингу поручено произвести в Хотине предположенные работы к поправлению и усилению сей крепости» [1, с. 825]. Уже 4 березня військовий інженер генерал-майор Гартінг відправився у Хотин і станом на 26 березня приступив до виконання дорученої йому роботи [2, с. 854]. Із того ж листа-відношення М.І. Кутузова М.Б. Барклаю-де-Толі дізнаємося, що для реалізації цього завдання передбачалася допомога таємного радника, головуючого у диванах Молдавії та Валахії, В.І. Красно-Мілашевича: «2000 человек рабочих людей из обывателей и 150 воловых подвою от земли... Люди сии по возможности снабжены будут топорами, лопатами, заступами и сапами». Також дозволено використовувати солдатів гарнізону, виділених хотинським комендантом [2, с. 854]. Однак до осені 1812 р. в день могло задіюватися до 11 тисяч робітників та 250 возів [12, с. 101-102], що, безсумнівно, свідчить про великі масштаби робіт.

У відношенні № 284 від 5 квітня 1812 р. М.І. Кутузов повідомляв, що: «Генерал-майор Гартинг присовокупляет в своем донесении ко мне, что по подробному осмотру крепости Хотинской назначены и уже начаты новые верки на ближних высотах, связанные с крепостью и под ее защитой» [3, с. 862-863]. Із тексту документу зрозуміло, що з точки зору інженерного, артилерійського та продовольчого забезпечення Хотинська фортеця посилено й екстрено готувалася до потенційної облоги. Цю ж інформацію дещо згодом подав О. Мартос: «Крепость Хотинь лежит при Днестре на правомъ берегу онаго. Позиція ее самая невыгодная для сильной и правильной обороны и потому в начале 1813 года Г. Г. М. Гартингомъ исправлена по возможности; на ближайшихъ вредныхъ высотахъ устроены отдельныя укрепления хоро-

шей профили съ палисадами» [9, с. 139]. Очевидно, що мова йде про два верки («лівий» і «правий»), вірніше аванверки, споруджені на південний захід та захід від фортеці та з'єднані з нею «покрытымъ путемъ» [14, с. 54]. Якщо шлях від південно-західного (лівого) верка виходив у рів біля південно-західного (III) бастіону і легко з'єднувався із внутрішнім простором фортеці через Бендерську браму, то шлях від західного (правого) верка виходив у рів Нової фортеці між V і VI бастіонами. Це значно ускладнювало доступ до найближчої Яської брами. Тому для належного функціонування цього верка й була, очевидно, споруджена нова Руська брама, додатково прикрита люнетом.

Особливо важливі для датування Руської брами копії двох документів з Російського державного військово-історичного архіву, опубліковані В. О. Сандуляком [16, рис. 11, 12]: 1) «Планъ Хотинской Крепости съ Показаніемъ работъ Произведенныхъ въ 1812 году на Приведенія ЕЯ въ Оборонительное Состояніе, кои означены Покритіемъ, Каменная работа Красною, Плотничная Деревянною, отрывка Земли Житкою Тушью насыпка Оной Земляною, Покрытіе крыши Железными листами Синюю и Дерновая Кладка Зеленою Красками. Сочинено въ Хотини при Временной Инженерной Команде Марта 30 дня 1813 Года»; 2) «Планъ Хотинской Крепости съ показаніемъ произведенныхъ въ прошлом 1813 году фортификаціонныхъ и цивилныхъ работъ означеныне покрытіемъ каменная работа окрашеніе черледью намасле крыши красною, плотничная деревенною, отрывка земли и сломка строеній житкою тушью, насыпка оной земляною, а что остается докончить вычерчено синію красками. Сочинень при Хотинской Инженерной Команде Марта 7 дня 1814 года» (рис. 3). Попри чорно-білий характер копій зрозуміло, що військово-інженерні роботи велися й щодо Руської брами, наявність якої станом на 1812-1813 рр. була доконаним фактом.

Проведені археологічні дослідження, попри незавершений остаточно характер, також дозволяють порушити питання стосовно часу руйнування Руської брами. Безсумнівно, що ґрунт-заповнення всередині проїзду наплив із валу-куртини, містить різночасовий матеріал і не може слугувати хронологічним індикатором для датування брами. Натомість додаткову інформацію надають окремі із графіті, зокрема дати 1878 р (?) і 1909 р. Особливо варто звернути увагу на три пошкоджені свастики на південній стіні, які могли з'явитися в період німець-

ко-румунської окупації, тобто із 6 липня 1941 р. до 3 квітня 1944 р. [6, с. 231-239]. Аналогічна свастика збереглася на північній стіні всередині Яеської брами. Опосередковано це підтверджує розповідь місцевих жителів про руйнування Руської брами артилерійським вогнем радянських військ із лівого берега р. Дністер по румунських позиціях. Оброблений камінь із зруйнованого об'єкту в повоєнний час повторно використовувався для будівництва у м. Хотин. Це в певній мірі пояснює майже повну відсутність кам'яних блоків у заповненні брами.

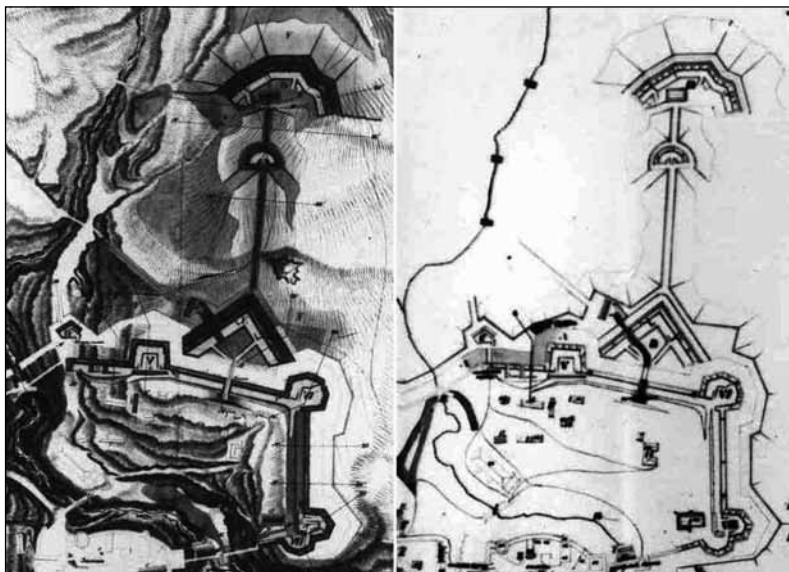


Рис. 3 Фрагменти планів Хотинської фортеці 1813 р. (ліворуч) і 1814 р. (праворуч).

Другий розкоп продовжено у підвалі двору коменданта в підніжжі Північної вежі, де на тому ж стратиграфічному рівні, на якому в попередній польовий сезон було виявлено подвійний ґріш Молдавського князівства [4, с. 177], зафіксовано фрагмент прямокутної кахлі, покритої ззовні зеленою поливою, з рамкою по периметру та багатопроменевою розеткою в центрі (рис. 2, 1). Аналогії їй, які датуються у межах XV-XVI ст., відомі з розкопок К. А. Ромшторфера в Сучавському замку [20, fig. 65a, 66, 147].

Під час розвідкових досліджень на території фортеці та в її околицях у розмивах культурних нашарувань на березі р. Дністра виявлено фрагменти порцеляни, а на скелястому схилі біля північно-східного кута Північної башти замку – бронзовий медальйон з вушком. На аверсі зображено Божу Матір із Немовлям із коронами на головах та ореолами. У верхній частині по колу напис: «S : MARIA CZESTOCHOVIENSIS». На реверсі – свята Трійця: Бог Отець, який тримає Ісуса Христа на хресті з саявом, та Святий Дух у вигляді голуба, який летить вліво на рівні «купчастих хмар» у нижній частині площини. Діаметр виробу – 2,5 см; висота – 3,0 см; товщина – 0,1 см; вага – 4,7 г. Виявлений медальйон належить до VI групи, за Т. Револінським, із зображенням Матері Божої Ченстоховської та святої Трійці, типу 178 й датується не раніше 1830-х років [21, s. 12, 21, tab. VI, 176].

Із зовнішньої сторони Руської брами простежено велике скупчення фрагментованих скляних пляшок, в т.ч. із клеймами на денцях і боковинках, очевидно, XIX ст. У цьому ж районі виявлено рушничний кремій у свинцевій обгортці (3,1×2,6×0,6 см) (рис. 2, 9), а також рельєфну латунну бляху.

Таким чином, під час археологічних досліджень на території Хотинської фортеці у 2017 р. розкрито нові об'єкти та виявлено рухомий матеріал нового часу. Подальшого вивчення потребують Руська брама та мурування у підвалі біля Північної вежі замку. Археологічні дослідження, пошук нових архівних документів та планів дозволять уточнити час спорудження та конструктивні особливості Руської брами Хотинської фортеці.

Джерела та література:

1. Отношение М. И. Кутузова М. Б. Барклаю-де-Толи об организации работ по укреплению крепости Хотин (1812 г. марта 2, Бухарест, № 175) // Русские полководцы. Сборники документов и материалов. – М.: Военное изд-во Военного министерства Союза ССР, 1952. – Т. III: М. И. Кутузов, 1808-1812. – С. 825, № 923.
2. Отношение М. И. Кутузова М. Б. Барклаю-де-Толи об укреплении крепости Хотин (1812 г. марта 26, Бухарест, № 249) // Русские полководцы. Сборники документов и материалов. – М.:

- Военное изд-во Военного министерства Союза ССР, 1952. – Т. III: М. И. Кутузов, 1808-1812. – С. 853-854, № 947.
3. Отношение М. И. Кутузова М. Б. Барклаю-де-Толи о вооружении, боеприпасах и продовольствии, необходимых для Хотинской крепости (1812 г. апреля 5, Бухарест, № 284) // Русские полководцы. Сборники документов и материалов. – М.: Военное изд-во Военного министерства Союза ССР, 1952. – Т. III: М. И. Кутузов, 1808-1812. – С. 862-863, № 952.
 4. Буйновська Є., Ільків М. Археологічні дослідження Хотинської фортеці у 2016 р. // Хотинщина в період польсько-турецьких війн XVII століття (до 395-річчя Хотинської війни 1621 р.): Матер. наук.-практ. конф. (м. Хотин, 12 жовтня 2016 р.). – Кам'янець-Подільський: ПП Буйницький, 2016. – С. 170-178.
 5. Грига В., Калініченко В. Елементи холодної та ручної вогнепальної зброї з розкопок Хотинської фортеці у 2013-2014 рр. // Хотинщина в контексті воєнного протистояння Росії, Австрії Туреччини у XVIII ст. (до 275 річниці Ставчанської битви): Матер. наук.-практ. конф. (м. Хотин, 12 вересня 2014 р.). – Кам'янець-Подільський : ПП Буйницький. 2015. – С. 64-67.
 6. Добржанський О., Макар Ю., Масан О. Хотинщина. Історичний нарис. – Чернівці: Молодий буковинець, 2002. – 464 с.
 7. Ковальова І.Ф., Шалобудов В.М., Векленко В.О. Каталог старожитностей доби пізнього середньовіччя містечка Самарь та Богородицької фортеці. – Дніпропетровськ: Вид-во Дніпропетр. нац. ун-ту, 2007. – Вип. 1. – 108 с.
 8. Ковальова І.Ф., Шалобудов В.М., Харитоновна О.В. Каталог старожитностей доби пізнього середньовіччя містечка Самарь та Богородицької фортеці. – Дніпропетровськ: Ліра, 2013. – Вип. 2. – 176 с.
 9. Мартос А. Некоторые военные замечания о Бессарабии // Сын Отечества. – 1816. – Ч. XXXII. – № XXXVI. – С. 134-145.
 10. Масан О. Хотинський замок – визначна пам'ятка середньовічної молдовської архітектури // Suceava. Anuarul complexului muzeal Bucovina. – 2004-2005-2006. – Vol. XXXI-XXXII-XXXIII. – С. 355-360.
 11. Масан О., Мисько Ю. Етапи будівництва Хотинського замку у світлі нових археологічних джерел // ПССІАЕ. – Чернівці: Прут, 2009. – Т. 2(28). – С. 9-21.
 12. Мисько Ю. З історії Хотинської фортеці // ПССІАЕ. – Чернівці–Вижниця: Черемош, 2011. – Т. 2(32). – С. 92-105.
 13. Мисько Ю., Буйновська Є. Хотинська фортеця XIII – XIX ст.: історія та основні об'єкти. – Харків, 2011. – 32 с.
 14. Михайлина Л., Пивоваров С. Нариси з історії Хотинської фортеці: факти, легенди, гіпотези. – Хотин, 2011. – 128 с.
 15. Пивоваров С. Археологічні дослідження та реставраційні роботи в Хотинській фортеці // ПССІАЕ. – 2011. – Т. 1(31). – С. 54-70.
 16. Сандуляк В. Історико-архівні плани Хотинської фортеці як іконографічне джерело у відтворенні її пам'яток // 390-річчя Хотинської битви 1621 року: Матер. Міжнар. наук. конф. (Чернівці – Хотин, 22-23 вересня 2011 р.). – Чернівці: Чернівецький нац. ун-т, 2011. – С. 189-200.
 17. Сандуляк В. Укріплення Хотина та Хотинської фортеці на російських планах 1807-1813 років // Хотинщина у складі Російської імперії (до 200-річчя підписання Бухарестського мирного договору): Матер. Міжнар. наук. конф. – Хотин, 2012. – С. 66-72.
 18. Сапожников И. Материалы для изучения крепостей Бессарабки (1807-1820 гг.) // Tyragetia. – 2016. – Vol. X [XXV]. – Nr. 2. – С. 97-116.
 19. Тимошук Б. О. Середньовічний Хотин // Археологія. – 1977. – Вип. 22. – С. 29-39.
 20. Batariuc P.-V. Catalogul colectiei Romstorfer: ceramica monumentală. – Suceava: Musatinii, 2008. – 224 p.
 21. Katalog religijnych medali odnoszacych sie do Kosciola Katolickiego we wszystkich krajach dawnej Polski zbioru Dr. Md. T. Rewolinskiego w Radomiu 1887. – Krakow: Nakladem autora, 1887. – Czesc I-II.

МІНІСТЕРСТВО КУЛЬТУРИ УКРАЇНИ
ДЕРЖАВНИЙ ІСТОРИКО-АРХІТЕКТУРНИЙ
ЗАПОВІДНИК «ХОТИНСЬКА ФОРТЕЦЯ»

**ВІЙСЬКОВО-ПОЛІТИЧНИЙ
ТА СОЦІАЛЬНО-ЕКОНОМІЧНИЙ РОЗВИТОК
СЕРЕДНЬОГО ПОДНІСТРОВ'Я
У СЕРЕДНІ ВІКИ ТА НОВИЙ ЧАС**

Матеріали науково-практичної конференції
(м. Хотин, 29 вересня 2017 р.)

Підписано до друку 20.11.2017.
Формат 64x84 1/16. Гарнітура Times.
Умов. друк. арк. 7,9 Друк офсетний. Папір офсетний.
Зам. № 6706. Наклад 100 прим.

ПП Буйницький О.А.
32300, Хмельницька обл., м. Кам'янець-Подільський,
вул. Князів Коріатовичів, 1.
Свідоцтво про внесення до Державного реєстру
від 28.04.2006 р. серія ДК №2477