

НАЦІОНАЛЬНА АКАДЕМІЯ НАУК УКРАЇНИ
ІНСТИТУТ АРХЕОЛОГІЇ

**АРХЕОЛОГІЧНІ
ДОСЛІДЖЕННЯ
В УКРАЇНІ
2016**

КИЇВ * 2018

Головний редактор

БОЛТРИК Юрій Вікторович, канд. іст. наук

Редакційна колегія

БУЙСЬКИХ Алла Валеріївна, д-р іст. наук

ГОРБАНЕНКО Сергій Анатолійович, канд. іст. наук

ЗАЛІЗНЯК Леонід Львович, д-р іст. наук, проф.

ІВАКІН Гліб Юрійович, член-кореспондент НАН України, проф.

КРИЖИЦЬКИЙ Сергій Дмитрович, член-кореспондент НАН України

КУЛАКОВСЬКА Лариса Віталіївна, канд. іст. наук

МОЦЯ Олександр Петрович, член-кореспондент НАН України, проф.

ОТРОЩЕНКО Віталій Васильович, д-р іст. наук, проф.

ПОТЄХІНА Інна Дмитрівна, канд. іст. наук

СКОРИЙ Сергій Анатолійович, д-р іст. наук, проф.

СУПРУНЕНКО Олександр Борисович, канд. іст. наук

ТЕРПИЛОВСЬКИЙ Ростислав Всеволодович, д-р іст. наук, проф.

ЧАБАЙ Віктор Петрович, член-кореспондент НАН України, проф.

*Затверджено до друку Вченою радою
Інституту археології НАН України*

Прийом матеріалів:

Польовий комітет ІА НАН України

просп. Героїв Сталінграда, 12

м. Київ 04210

тел. (044) 254-11-37, 254-11-66

факс (044) 418-33-06



*Виходить за підтримки
ВГО «Спілка археологів України»*

А-87 Археологічні дослідження в Україні 2016 / гол. ред. Ю. В. Болтрик. — Київ: ІА НАН України, 2018. — 354 с.

ISBN 978-966-02-8426-5

Видання є щорічником, який готується до друку Польовим комітетом Інституту археології НАН України. Містить інформаційні повідомлення про роботу археологічних експедицій поточного польового сезону.

Стане в нагоді науковцям, студентам і всім, хто стежить за розвитком сучасної української археологічної науки.

УДК 904(477)

В оформленні обкладинки використано фото: розкоп І в Ольвії (А. В. Буйських) і червонофігурний лекіф, Аттика (А. В. Івченко)

ISBN 978-966-02-8426-5

© Інститут археології НАН України, 2018

© Автори статей, 2018

Редактор: *І. В. Черновол*; оформлення обкладинки: *А. В. Панікарський*; верстка: *С. А. Горбаненко*

ПП «Видавництво «Стародавній Світ»

тел.: (044) 599-34-43

e-mail: books@ancientry.org

www.ancientry.org

Свідоцтво про внесення до Державного реєстру видавців, виготівників і розповсюджувачів видавничої продукції ДК № 3991 від 24.02.2011 р.

Підписано до друку 01.02.2018 р. Формат 60 × 84 1/8. Папір офсетний.

Друк офсетний. Гарнітура Antiqua. Обл.-вид. арк. 43,3.

Ум. друк. арк. 41,2. Тираж 300 прим. Зам. № 27-02.

ЗМІСТ

ВІННИЦЬКА ОБЛАСТЬ	
ВИНОГРОДСЬКА Л. І. Археологічні дослідження на території Замкової гори у м. Хмільник Вінницької області	7
ВИНОГРОДСЬКА Л. І. Археологічні дослідження у м. Вінниця	9
РУДЬ В., УЛРАУ Р., ФЕДОРОВ С., ЗАЙЦЕВА О. Дослідження на поселеннях трипільської культури Тростянички та Війтівка	11
ВОЛИНСЬКА ОБЛАСТЬ	
ВЕРБА Т. В. Розвідки у верхній течії р. Серни.	15
ДНІПРОПЕТРОВСЬКА ОБЛАСТЬ	
РОМАШКО О. В., МАРІНА З. П. Дослідження кургану біля с. Катеринівка у Присамар'ї	17
ДОНЕЦЬКА ОБЛАСТЬ	
ЗАБАВІН В. О., НЕБРАТ С. Г. Дослідження кургану на півдні Донеччини	19
ЖИТОМИРСЬКА ОБЛАСТЬ	
ЗАЛІЗНЯК Л. Л., ТОМАШЕВСЬКИЙ А. П., ПЕРЕВЕРЗЄВ С. В., ПАВЛЕНКО С. В., ХОПТИНЕЦЬ І. М., СОРОКУН А. А. Палеолітичні стоянки Овруцького кряжу	20
ПЕТРАУСКАС А. В., ЗОЦЕНКО І. В., ХАДАДОВА М. В. Експериментальні дослідження давньоруських човнів	23
ПЕТРАУСКАС А. В., ІЄВЛЕВ М. М., ТАРАБУКІН О. О., ХАДАДОВА М. В. Археологічні дослідження Житомира	24
ПЕТРАУСКАС А. В., ХАДАДОВА М. В. Розкопки древлянського городища VIII ст. у м. Малині	28
ПЕТРАУСКАС А. В., ХАДАДОВА М. В. Дослідження стародавнього Іскоростеня	30
ХОПТИНЕЦЬ І. М. Розвідки в Лугинському районі на Житомирщині	31
ЗАКАРПАТСЬКА ОБЛАСТЬ	
КОТИГОРОШКО В. Г., МОЙЖЕС В. В. Дослідження Малокопанського городища	33
МОЙЖЕС В. В. Дослідження Горянської ротонди	34
МОЙЖЕС В. В. Дослідження Мужіївської середньовічної церкви	36
ПРОХНЕНКО І. А. Дослідження Королівського замку Нялаб	37
ЗАПОРІЗЬКА ОБЛАСТЬ	
АНТОНОВ А. Л. Розкопки Запорізького обласного краєзнавчого музею	40
БІЛЯЄВА С. О., ГУЛЕНКО К. С., ФІАЛКО О. Є. Дослідження Південної Середньовічної експедиції ІА НАНУ	41
ГОЛИК А. А. Розвідка в Бердянському районі Запорізької області	42
ДЖОС В. С. Роботи в Національному історико-археологічному заповіднику «Кам'яна Могила»	43
ДРОВОСЕКОВА О. В. Археологічні дослідження на території історико-архітектурного музею-заповідника «Садиба Попова»	44
ЄЛЬНИКОВ М. В. Археологічні дослідження поселення «Мечеть-Могила»	47
НИКОНЕНКО Д., МАТЕРА М. Дослідження Консуловського пізньоскіфського городища	49
ПАПАНОВА В. А., ТОЩЕВ Г. М., ГОЛИК А. А. Дмитрівський курганний могильник на північному узбережжі Азовського моря	50
ТОЩЕВ А. Г., АНДРУХ С. І. Сорокина балка — пам'ятка скіфського часу та середньовіччя біля с. Велика Знам'янка на Запоріжжі	52
ТОЩЕВ Г. М., АНДРУХ С. І., ТОЩЕВ А. Г. Дослідження могильника Мамай-Гора	53
КИЇВ	
ІВАКІН Г. Ю., БАРАНОВ В. І., БІБІКОВ Д. В., ЗОЦЕНКО І. В., ІВАКІН В. Г., КРИЖАНОВСЬКИЙ В. О., ОЛЕНИЧ А. М., ПЕРЕВЕРЗЄВ С. В. Науково-рятивні дослідження Архітектурно-археологічної експедиції ІА НАНУ у 2014—2016 рр.	54
ІВАКІН Г. Ю., БАРАНОВ В. І., БІБІКОВ Д. В., ЗОЦЕНКО І. В., ІВАКІН В. Г., ОЛЕНИЧ А. М. Науково-рятивні дослідження Архітектурно-археологічної експедиції ІА НАНУ у Феофанії	55
ІВАКІН Г. Ю., БАРАНОВ В. І., БІБІКОВ Д. В., ІВАКІН В. Г., ОЛЕНИЧ А. М., СЕРГЄЄВА М. С., ЧМІЛЬ Л. В. Науково-рятивні дослідження архітектурно-археологічної експедиції ІА НАНУ на вул. Кирилівській, 37 у м. Києві	58
ІВАКІН Г. Ю., БАРАНОВ В. І., ЗОЦЕНКО І. В., ІВАКІН В. Г. Дослідження на вул. Десятинна, 9 у м. Києві	60
ІВАКІН Г. Ю., КОЗЮБА В. К., МАНІГДА О. В., ЧЕКАНОВСЬКИЙ А. А. Дослідження Південного палацу в Києві	62
КОЗЛОВСЬКИЙ А. О., КРИЖАНОВСЬКИЙ В. О., Давньоруське кладовище на Копирівому кінці в м. Києві	64
КОЗЛОВСЬКИЙ А. О., КРИЖАНОВСЬКИЙ В. О. Дослідження давньоруського поселення по вул. Кудрявській, 24-а в м. Києві	67
САГАЙДАК М. А., ІВАКІН В. Г., БІБІКОВ Д. В. Археологічні дослідження по вул. Фрунзе, 5	71
ТАРАНЕНКО С. П., ЗАЖИГЛОВ О. В., БАЛАКІН С. А., ФІНАДОРІНА Д. В., МИСЬКО Ю. В. Дослідження на території Митрополичого саду Києво-Печерської лаври	72
КИЇВСЬКА ОБЛАСТЬ	
ВІДЕЙКО М. Ю., БУРДО Н. Б., УЛРАУ Р., СЛЕСАРЄВ Є., ВІДЕЙКО М. М., ТІДЕ Х., ТІДЕ В. Дослідження поселення трипільської культури в ур. Коломиїців Яр біля с. Копаців	75
ГОТУН І. А., КАЗИМІР О. М. Вивчення Ходосівського археологічного комплексу у 2015—2016 рр.	78
ГОТУН І. А., НЕПОМ'ЯЩИХ В. Ю., ШАХРАЙ Д. О. Обстеження посаду літописного Білгорода Київського	80
ГОТУН І. А., СУХОНОС А. М., КАЗИМІР О. М., СИНИЦЯ Є. В., ГУНЬ М. О. Десятий сезон розкопок поселення Ходосівка-Рославське	82

ІВАКІН В. Г., БІБІКОВ Д. В., ОЛЕНИЧ А. М., ПЕРЕВЕРЗЄВ С. В. Археологічні дослідження на території м. Вишгород.	84	МИЛЯН Т., НАЗАР І., КОВАЛЬСЬКИЙ-БІЛОКРИЛИЙ Я. Дослідження багатошарового поселення Белз-22.	131
КАЗИМІР О. М., ГОТУН І. А., БАБЕНКО Р. В., СИНИЦЯ Є. В., ШАХРАЙ Д. О., ГУНЬ М. О., ЛОЗНИЦЯ Т. В. Охоронні дослідження південно-західної частини Софіївсько-борщагівського поселення.	86	МИЛЯН Т. Р., НАЗАР І. І., КІСІЛЕВИЧ Ю. Ю., КОВАЛЬСЬКИЙ-БІЛОКРИЛИЙ Я. В. Нововиявлені пам'ятки на території Сокальського району Львівщини.	132
КАЗИМІР О. М., ГОТУН І. А., БАБЕНКО Р. В., СИНИЦЯ Є. В., ШАХРАЙ Д. О., ОСИПЕНКО М. С., ГУНЬ М. О., ЛОЗНИЦЯ Т. В. Розкопки північної частини поселення в Софіївській Борщагівці.	88	НАЗАР І., КІСІЛЕВИЧ Ю., КОВАЛЬСЬКИЙ-БІЛОКРИЛИЙ Я. Дослідження багатошарового поселення Корчів-15.	134
КРАВЧЕНКО Е., МАНІГДА О., ШЕЛЕХАНЬ О. Хотівське городище: влаштування й інфраструктура.	91	СІЛАЄВ О., НАЗАР І. Археологічні вишукування в зоні будівництва магістрального газопроводу-інтерконектора «Дроздовичі – Більче-Волиця»	135
ЛИСЕНКО С. Д., ЧМІЛЬ Л. В. Нові пам'ятки доби бронзи з околиць Іванкова.	95	СІЛАЄВ О., НАЗАР І., КОНОПЛЯ В. Розвідки та дослідження на Львівщині.	139
МОЦЯ О. П., ГОТУН І. А., ПЕТРАУСКАС А. В., ШАХРАЙ Д. О. Маловідоме давньоруське городище на Середньому Дніпрі.	97	ФИЛИПЧУК А. М., ФИЛИПЧУК М. А. (†) Підсумки робіт на території Пліснеського археологічного комплексу.	131
ПЕТРАУСКАС А. В. Наукове археологічне обстеження у Маршалівці на Київщині.	98	ШНІЦАР М. Г., ЛАЗУРКО О. Р. Археологічні дослідження у м. Львові.	142
ПЕТРАУСКАС А. В., ГОТУН І. А., ШАХРАЙ Д. О., КАЗИМІР О. М., ГУНЬ М. О. Про роботи в Гребенях на Київщині.	99	МИКОЛАЇВСЬКА ОБЛАСТЬ	
ЧМІЛЬ Л. В., КОЗЮБА В. К., ПОЧИНОК Е. Ю., ОЛЕНИЧ А. М. Обстеження гут у Київському поліссі.	101	БОНДАРЕНКО Д., СМІРНОВ О. І. Розкопки античного поселення Вікторівка-І.	144
ЧМІЛЬ Л. В., КОЗЮБА В. К., ХАМАЙКО Н. В. Археологічні розвідки на Нижньому Тетереві.	103	БУЙСЬКИХ А. В., ТВАРДЕЦЬКИЙ А., НОВІЧЕНКОВА М. В. Перші результати Україно-Польського проекту з дослідження римської цитаделі в Ольвії.	146
КІРОВОГРАДСЬКА ОБЛАСТЬ		БУЙСЬКИХ А. В., ФОРНАС'Є Й., КУЗЬМИЩЕВ О. Г. Дослідження ольвійського передмістя біля Західних воріт.	148
ЗАЛІЗНЯК Л., ВЕТРОВ Д., ХОПТИНЕЦЬ І. Дослідження гравецької стоянки Троянове 4В під Новомиргородом.	105	БУЙСЬКИХ А. В., ШЕЙКО І. М. Дослідження південно-східної частини Ольвії (ділянка р-25).	150
ЗАЛІЗНЯК Л. Л., НЕЗДОЛІЙ О. І. Дослідження стоянки Коробчине-курган.	108	ГОРБЕНКО К. В. Розкопки приміщення 21 на території укріпленого поселення Дикий Сад.	151
ЗАЛІЗНЯК Л. Л., ШЕВЧЕНКО Т. О. Дослідження похованого яру на мустьбській стоянці Андріївка 4 на Кіровоградщині.	112	ІВЧЕНКО А. В. Дослідження на некрополі Ольвії	155
КЮСАК Д. В. Розкопки багатошарової пам'ятки Мельнична Круча.	116	КОЗЛЕНКО Р. О. Дослідження римського форту Кам'янка V.	157
ОРЛИК О. П. Розвідки на Кіровоградщині.	117	КРУТІЛОВ В. В., СМІРНОВ О. І., БОНДАРЕНКО Д. В. Розкопки античного поселення Борисфен (о. Березань) на ділянці «ГШ».	159
РУДЬ В., СОБЧУК В., ЗАСЯДЬВОВК Р., ПЕРЕСУНЧАК О., ІВАНОВ М. Обстеження пам'яток археології навколо с. Хашувате Гайворонського району.	117	ПІСТРУЛІ І. В., ГЛАВЕНЧУК А. В. Дослідження пізньопалеолітичного поселення Анетівка II у 2015–2016 роках.	161
ЛЬВІВСЬКА ОБЛАСТЬ		СМІРНОВ О. І., СМІРНОВ Л. І. Дослідження поселення Велика Корениха III.	165
БІЛАС Н., ГАВІНСЬКИЙ А., МИЛЯН Т. Вивчення багатошарової пам'ятки Винники-Лазки.	120	ФОМЕНКО В. М., ТОВКАЙЛО М. Т., ДЯЧЕНКО М. А. Дослідження багатошарових поселень і могильників Гард та Лідина Балка в ложі Олександрівського водосховища.	168
ГАВІНСЬКИЙ А., БАДЯК В. Дослідження поселення маліцької культури доби енеоліту Ставчани Х на Львівщині.	122	ОДЕСЬКА ОБЛАСТЬ	
ГАВІНСЬКИЙ А., БІЛАС Н., РИБИЦЬКА М., ДЯЧЕНКО О. Розкопки поселення культури ліщастого посуду Винники на горі Лисівка.	123	БОГУСЛАВСЬКИЙ Г. С., МАСЮТА Д. О., ОСТАПЕНКО П. В. Розкопки античної Тіри та середньовічного Білгорода.	171
ДОВГАНЬ П. М., СТЕБЛІЙ Н. Я. Дослідження Буської археологічної експедиції у 2015–2016 рр.	125	КЮСАК Д. В., КОЛЕСНИЧЕНКО А. М. Розкопки на комплексі пам'яток «Кам'яне-Завалля» на Савранщині.	172
ІЛЬЧИШИН В., ГРЕЧКО Д. Дослідження бронзоливарної майстерні ранньоскіфського часу біля села Гончарівка Золочівського району на Львівщині.	127	ТЕРЕЩЕНКО О. І. Підводні дослідження античного вітрильника поблизу о. Зміїний.	173
КОРЧИНСЬКИЙ О., ПАВЛІВ Д., ПЕТЕГИРИЧ В. Розвідкові дослідження на території історико-культурного заповідника «Стільське городище».	129	ПОЛТАВСЬКА ОБЛАСТЬ	
		ГРЕЧКО Д. С., КАРАВАЙКО Д. В., КРЮТЧЕНКО О. О. Дослідження Більського археологічного комплексу.	178
		ЗАДНІКОВ С. А. Короткі підсумки досліджень Східного укріплення Більського городища.	181

КОВАЛЕНКО О. В., ЛУГОВИЙ Р. С. Розкопки на території сотенного містечка Балаклія	182	ХАРКІВСЬКА ОБЛАСТЬ	
МИРОНЕНКО К. М., СИДОРЕНКО О. В., СУПРУНЕНКО О. Б. Обстеження Лубенського Верхнього Валу	184	ГОЛУБЄВА І. В., ОКАТЕНКО В. М., ГОЛУБЄВ А. М. Дослідження посаду Харківської фортеці	244
ПУГОЛОВОК Ю. О., ВОЛОДАРЕЦЬ-УРБАНОВИЧ Я. В. Дослідження Глинського археологічного комплексу	187	КВІТКОВСЬКИЙ В. І. Багатошарове селище П'ятницьке-І на Харківщині	245
РЕЙДА Р. М., ГЕЙКО А. В., САПЄГІН С. В. Дослідження Шишацького могильника	189	КОЛОДА В. В. Дослідження поблизу с. Мохнач	248
РОМАШКО О. В. Розвідки у межах Великого укріплення Більського городища	190	КРЮТЧЕНКО О. О. Розвідки на території Зміївського району	249
СУПРУНЕНКО О. Б. Дослідження кургану на Замковій горі	191	ЛЮБИЧЕВ М. В., МИЗГІН К. В., ВАРАЧОВА К. Г., ШУЛЬТЦЕ Е. Дослідження археологічного комплексу пізньоримського часу біля с. Війтенки.	251
СУПРУНЕНКО О. Б. Продовження робіт по вул. Стрітенській, 22 у Полтаві	193	ОКАТЕНКО В. М., ГОЛУБЄВА І. В., СВИСТУН Г. Є. Розкопки в історичному центрі м. Богодухова	252
СУПРУНЕНКО О. Б., МИРОНЕНКО К. М., СИДОРЕНКО О. В. Обстеження Замкової гори у Лубнах	196	ОКАТЕНКО В. М., ГОЛУБЄВ А. М., СЛЕДЮК Д. В. Охоронні археологічні дослідження ДП ОАСУ «Слобідська археологічна служба» на території м. Харкова та Харківської обл. у 2016 р.	254
ШАПОРДА О. М. Дослідження експедицією Історико-культурного заповідника «Більськ» території Більського археологічного комплексу	198	ОКАТЕНКО В. М., КРЮТЧЕНКО О. О. Дослідження Перекопського валу на Харківщині	257
ШЕРСТЮК В. В. Археологічні розвідки на території Полтавської області	202	ОКАТЕНКО В. М., СКОРИЙ С. А. Дослідження скіфського кургану «Турецька Могила».	259
ШЕРСТЮК В. В. Розкопки на території Манжельківського городища на Полтавщині	205	ПЕЛЯШЕНКО К. Ю. Розкопки Циркунівського городища	263
ШЕРСТЮК В. В., ПРЯДКО О. О. Розвідки на території Оржицького району Полтавської області	207	СНІЖКО І. А., БАБЕНКО Л. І. Дослідження пізньопалеолітичної стоянки біля с. Кам'янка	264
ШРАМКО І. Б., ЗАДНІКОВ С. А. Результати досліджень могильника Скоробір	209	ФІЛАТОВ Д. О., ЛЮБИЧЕВ М. В. Дослідження на могильнику черняхівської культури Зачепилівка	266
ШРАМКО І. Б. Дослідження зольника 13 на Західному Більському городищі	210	ФІЛАТОВ Д. О. Розвідки на теренах Великобурлуцького району Харківщини	267
ЯКОВЛЄВА Л. Розкопки Гінцівського верхньопалеолітичного поселення	211	ЮРЧЕНКО А. Дослідження в Чугуївському районі	268
РІВНЕНСЬКА ОБЛАСТЬ		ХЕРСОНСЬКА ОБЛАСТЬ	
БАРДЕЦЬКИЙ А. Б., ВЕРТЕЛЕЦЬКИЙ Д. Ю., ТКАЧ В. В. Укріплене поселення трипільської культури Мирогоща-15	214	СИМОНЕНКО О. В., ДЗНЕЛАДЗЕ О. С., СІКОЗА Д. М., ТЕЛІЖЕНКО С. А. Дослідження на Херсонщині	269
ВОЙТЮК О. Обстеження укріплень доби середньовіччя і раннього модерного часу на Рівненщині	217	СМИРНОВ О. І., СМІРНОВ Л. І. Розвідки на території Херсонської області	270
ПРИЩЕПА Б. А., ВОЙТЮК О. П., КОЖУШКО О. К. Обстеження пам'яток поблизу сіл Вільгір і Колесники	219	ХМЕЛЬНИЦЬКА ОБЛАСТЬ	
ПРИЩЕПА Б. А., ВОЙТЮК О. П., ЧЕКУРКОВ В. С. Розкопки в урочищі Пастівник у Пересопниці	223	ВЕТРОВ В. С., СТЕПАНЧУК В. Н., КАРМАЗИНЕНКО С. П. Роботи загону Державного історико-культурного заповідника «Межибіж»	273
ПРИЩЕПА Б. А., ХАРКОВЕЦЬ Ю. І., ВОЙТЮК О. П. Перші археологічні дослідження Рівненського замку	226	ГУЦАЛ А. Ф., ГУЦАЛ В. А., МОГИЛОВ О. Д. Дослідження Рудковецького городища	274
ПШЕНИЧНИЙ Ю. Продовження досліджень місцезнаходження Спасо-Преображенського монастиря у м. Дубні	229	КЮСАК Д. В., КОВАЛЬСЬКИЙ Л. Розвідки пам'яток енеоліту в Ізяславському районі	275
ХАРКОВЕЦЬ Ю. І., ТКАЧ В. В. Розвідки в Дубенському районі Рівненської області	232	НЕЧИТАЙЛО П. О., ЧЕРНОВОЛ Д. К., СТАРЕНЬКИЙ І. О., БОЛТАНЮК П. А. Археолого-архітектурні дослідження у Кам'янці-Подільському	276
СУМСЬКА ОБЛАСТЬ		СТЕПАНЧУК В. М., ВЕКЛИЧ Ю. М., ВЕТРОВ В. С., КАРМАЗИНЕНКО С. П., ПОГОРІЛЕЦЬ О. Г. Роботи нижньопалеолітичної експедиції ІА НАН України	280
ВИНОГРОДСЬКА Л. І. Археологічні дослідження у м. Кролевець в 2016 році	234	ЯКУБОВСЬКИЙ В. І., ТИМКІВ С. А. Розкопки городища літописного м. Губин	281
ГРЕЧКО Д. С., КОРОТЯ О. В., ОСАДЧИЙ Є. М., КРЮТЧЕНКО О. О. Розвідки на Сумщині	236	ЧЕРКАСЬКА ОБЛАСТЬ	
КАРАВАЙКО Д. В., ПЛАКСІНА О. В. Дослідження на Путівльщині	238	БОЛТРИК Ю. В., ПРОБИЙГОЛОВА О. С., КАРМАЗІНА Л. В., КУШТАН Д. П., КОЛОМІЄЦЬ С. П. Дослідження городища на горі Лисуха	283
ПЕТРАУСКАС О. В., ФЕДОСОВА Г. С. Розвідки в Шосткинському районі Сумської області	241	БОРИСОВ А. В., МАРЧЕНКО О. В. Дослідження у Нижньому Пороссі	287
ТЕРНОПІЛЬСЬКА ОБЛАСТЬ			
ЯГОДИНСЬКА М., СТРОЦЕНЬ Б. Дослідження на території замку в місті Кременець	242		

ВІДЕЙКО М., БУРДО Н., СЛЕСАРЄВ Є., МЮЛ- ЛЕР Й., ХОФМАН Р., УЛРАУ Р. Дослідження поселення трипільської культури біля с. Майда- нецьке.	288	НОГІН Є. В. Розвідки на Чернігівщині та Сум- щині	323
КУШТАН Д. П., СИВОЛАП М. П., МАРЧЕН- КО О. В. Розвідки в Потясминні	293	СИТИЙ Ю. М., МЕЗЕНЦЕВ В. І. Роботи в Бату- рині.	324
ЛИЗУН О. М., ШИДЛОВСЬКИЙ П. С., ЦВІР- КУН О., ФЕДЬКО В. Ф. Нові верхньопалеолітичні місцезнаходження в Канівському Подніпров'ї	295	СКОРОХОД В. М., КАПУСТІН К. М., ТЕРЕЩЕН- КО О. В. Дослідження посаду Виповзівського го- родища.	325
ПРЯДКО О. О. Розвідки в Драбівському районі на Черкащині	298	СКОРОХОД В. М., МОЦЯ О. П., ЖИГОЛА В. С. Роботи на Виповзівському городищі.	327
ШИДЛОВСЬКИЙ П. С., ПЕАН С., ЕЗАРТС П., ЛИЗУН О. М. Дослідження Межиріцької стоян- ки – 50 років по відкриттю	299	ЧЕРНЕНКО О. Є., КЕДУН І. С. Дослідження в Новгороді-Сіверському	329
ЧЕРНІВЕЦЬКА ОБЛАСТЬ		ЧЕРНЕНКО О. Є., КРАВЧЕНКО Р. А., ЛУЦЕН- КО Р. М. Дослідження городища Свердловське-1	330
ІЛЬКІВ М. В., ПИВОВАРОВ С. В., БУЙНОВСЬ- КА Є. В., КАЛІНІЧЕНКО В. А. Дослідження Хо- тинської фортеці	302	ЧЕРНЕНКО О. Є., НОВИК Т. Г., МІХЕЄНКО К. М. Дослідження на території стародавнього Чернігова	331
ІЛЬКІВ М. В., КУЛАКОВСЬКА Л. В., УСИК В. І. Палеолітичне місцезнаходження на території Хо- тинської фортеці	304	МЕТОДИ ПРИРОДНИЧИХ НАУК В АРХЕОЛОГІЇ	
ІЛЬКІВ М. В., ПИВОВАРОВ С. В., МИХАЙЛИ- НА Л. П., КАЛІНІЧЕНКО В. А. Розвідкові дослід- ження в околицях Чернівців	306	Перелік пам'яток з біологічними визначеннями (упорядник С. Горбаненко)	334
ПЕТРАУСКАС О. В., АВРАМЕНКО М. О., МИ- ЛЯН Т. Р., ДІДЕНКО С. В., НАДВІРНЯК О. В. До- слідження біля с. Комарів	307	ГОРБАНЕНКО С. А. Палеоеотнеботанічні визна- чення 2016 р.	336
ЧЕРНІГІВСЬКА ОБЛАСТЬ		СЕРГЄЄВА М. С. Антракологічні дослідження . .	340
БОНДАР О. М., ВЕРЕМЕЙЧИК О. М. Досліджен- ня літописного Листвена	309	ГОРОБЕЦЬ Л. В. Дослідження решток птахів	342
ВЕРЕМЕЙЧИК О. М., БОНДАР О. М. Досліджен- ня Любецької експедиції.	311	ЯНІШ Є. Ю. Археозоологічні дослідження 2016 р.	343
ЖАРОВ Г. В., ЛИСЕНКО С. Д. Нові пам'ятки доби бронзи у Чернігівській області	312	ПОТЄХІНА І. Д. Антропологічні матеріали з пізньомезолітичного та енеолітичного могильни- ків у Степовому Побужжі	344
КЕДУН І. С., ПАРХОМЕНКО О. Г. Дослідження на території м. Ніжин	315	ПОТЄХІНА І. Д. Перший досліджений череп з поселення культури лінійно-стрічкової кераміки на теренах України.	345
КРАВЧЕНКО Р. Розвідки в Менському та Сос- ницькому районах	316	КОЗАК О. Д. Комплексні палеопатологічні й ан- тропологічні дослідження 2016 р.	347
МОЦЯ О. П., КАЗАКОВ А. Л. Дослідження Чер- нігова	318	СЛОБОДЯН Т. І. Антропологічний аналіз тіло- пальних поховань 2015–2016 рр.	349
МОЦЯ О. П., КАПУСТІН К. М., СИТА Л. Ф. До- слідження в смт Седнів	319	КОЗАК О. Д. Комплексні антропологічні дослід- ження поховань Давньоруського та Ранньомо- дерного Києва (XI–XVII ст.) у 2016 р.	350
МОЦЯ О. П., СИТА Л. Ф. Дослідження в смт Сед- нів у 2015 р.	321	ДОЛЖЕНКО Ю. В. Краніологія похованих у Києві XVI–XVIII ст.	351
		НІКІТЕНКО І. С., СТАРІК О. В. Петрографіче вивчення козацьких кам'яних хрестів з Дніпро- петровського історичного музею	351
		ШЕВЦОВ О. А. Дослідження залишків залізодо- бування з середньовічних селищ округи Києва . .	353

М. В. Ільків, С. В. Пивоваров, Є. В. Буйновська, В. А. Калініченко

ДОСЛІДЖЕННЯ ХОТИНСЬКОЇ ФОРТЕЦІ

Дослідження на території Хотинської фортеці проводилися на трьох ділянках: 1) південна частина Нової фортеці, східніше Бендерських воріт, між валом і брукованою дорогою; 2) південніше замку-цитаделі, із внутрішньої сторони стіни XVIII ст. під опорою мосту XV – XVII ст.; 3) підвал замку біля підніжжя Північної вежі.

На першій ділянці, де закладено три траншеї (№ 1 – 3), виявлено рештки колодязя нового часу. У підніжжі валу була присутня западина-деструкція із завалом кам'яних брил всередині, яка виступала поверхневим слідом шахти криниці. При поглибленні траншеї 3 зафіксовано хаотичне скупчення каміння, а згодом – і кам'яну кладку шахти колодязя діаметром орієнтовно 1,2 м. У зв'язку з цим траншею було розширено в розкоп 1 розмірами 5 × 3 м. Судячи з заповнення шахти та слідів руйнування північної стінки можна припускати, що колодязь не був засипаний навмисне, а був накритий зсувом пандуса і його опорної стінки, не виключено, під час бомбардувань артилерією. Для з'ясування низки аспектів з історії цього об'єкта, насамперед його датування, необхідно продовжити дослідження заповнення шахти, а також вивчення писемних і, особливо, картографічних матеріалів.

Траншея № 1 перерізала заглиблений об'єкт нового часу без вираженої долівки, у заповненні якого виявлено численний рухливий матеріал. Серед фрагментів керамічного посуду реконструйовано дві цілі форми, частково покриті поливою: глечик із видовженою шийкою та посудина з циліндричним корпусом і широкими горизонтально розхиленими вінцями (рис. 1: 1, 2). У перевідкладеному стані виявлено частину горловини горщика X – XI ст. що, поряд з іншими фактами, засвідчує поширення слов'янського поселення й на цю високу нагільну територію мису.

Столовий посуд представлений фрагментованими чашами-піалами з напівфаянсу та фарфору. Перші, з огляду на характерні клейма на денцях у вигляді шестипроменевої розетки, а також рослинний поліхромний розпис, виготовлялися переважно в м. Кю-

тахія. Серед других виділяються високоякісні вироби із вишуканим розписом. Так, наявність на одному з денців вручну написаного кобальтом клейма у вигляді двох перехрещених мечів із восьмипроменевою зірочкою під ними вказує на мейсенський фарфор останньої чверті XVIII – початку XIX ст. З культурних нашарувань першої траншеї походять також фрагменти скляних посудин, серед яких розпізнаються флакон з якісного темно-синього скла, дзвоникоподібний келих тощо. Тут само зафіксовано невелике скупчення кахлів, серед яких попередньо виділено безрамчасті лицеві виповнюючі та пояскові коробчасті. На кахлях нанесено рослинні мотиви, зокрема у вигляді розеток, листків і тюльпанів. До керамічних виробів відносяться також численні курильні трубки, переважно з пролискованою поверхнею та з багатим штампованим орнаментом. На тулійках, рідше на дні чашечок люльок, часто відтиснуті клейма у вигляді арабських ієрогліфів у круглому чи видовженому полі або стилізованих зображень птахів (рис. 2), що є характерним для турецьких виробів. На нижній частині однієї з тулійок присутня петелька для підвішування. З тютюнопалінням пов'язаний, імовірно, виточений із кістки трубчастий виріб, який міг слугувати муфтою складного мундштука (рис. 1: 8). Деякі знахідки з цього самого відкритого комплексу дозволяють припустити, що подібні складні вироби могли виготовлятися на місці. Це шість передніх і задніх метаподіїв великої рогатої худоби, з яких випилювалася середня трубчаста частина-заготовка. До виробів з кістки належить також астрагал кози / вівці з однією підточеною стороною, який, скоріш за все, входив до складу грального набору.

Значною кількістю представлені вироби із заліза. Це численні гарматні боєприпаси різних калібрів: ядра, бомби, кніпелі, а також конічний вток (рис. 1: 5), османські наконечники лучних стріл (рис. 1: 6, 7), вудила та підпружні пряжки, підкови «східного» типу, фрагменти казана, залізний кручений гак із петлею для парного запрягу, ручне свердло, молоток із хрестоподібним «клеєм» на бо-

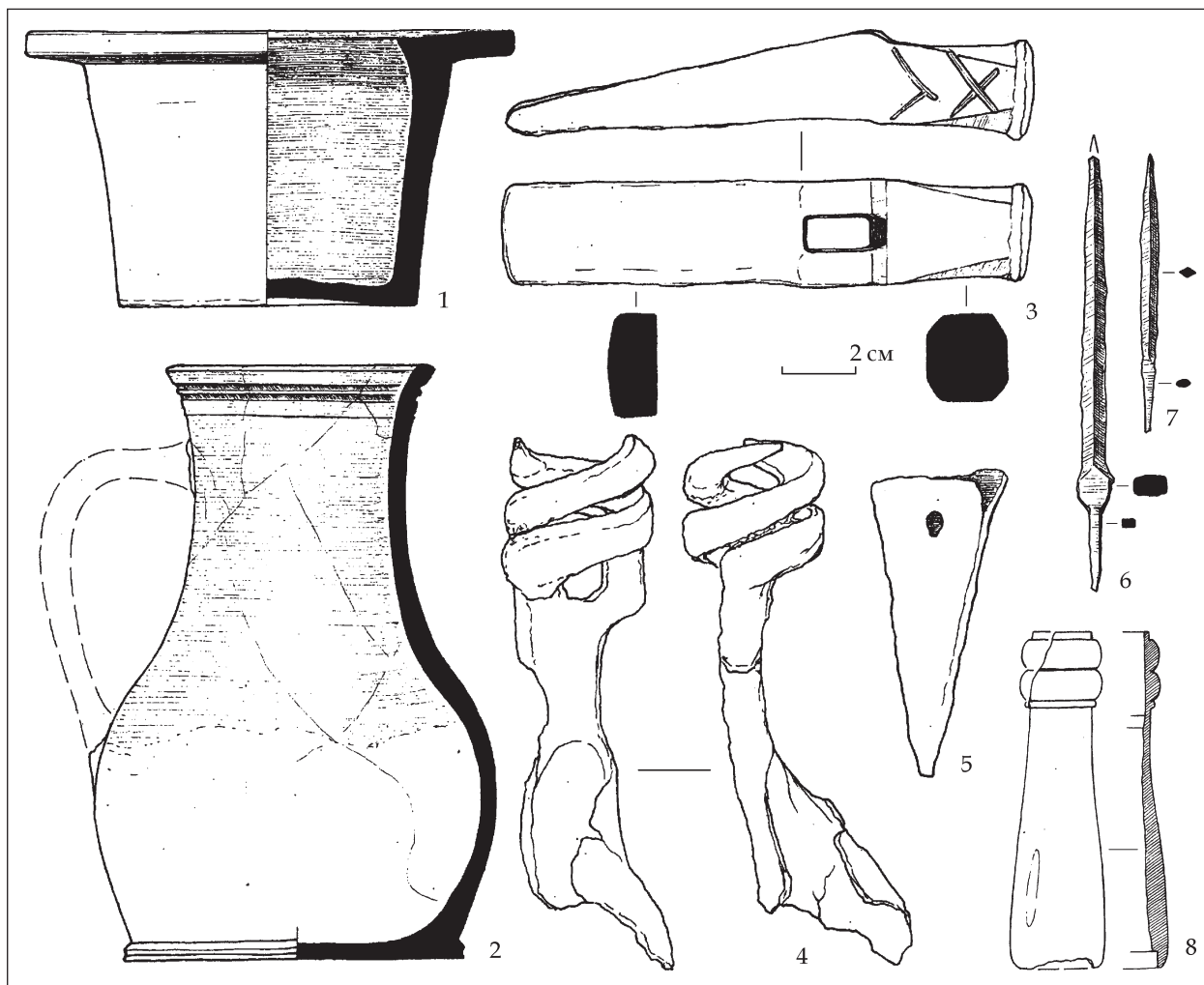


Рис. 1. Знахідки з Хотинської фортеці

ковій площині (рис. 1: 3) тощо. З артилерією пов'язаний розрядник із двома по спіралі закрученими стрижнями та кованою втулкою (рис. 1: 4). Порівняння різних категорій знахідок із траншеї 1 дозволяє попередньо датувати заглиблений об'єкт у межах XVIII ст. і пов'язувати із часом перебування турецької адміністрації у Хотинській фортеці.

У межах розкопу 2, орієнтованого вздовж оборонної стіни Нової фортеці, виявлено замуrowані кам'яною кладкою проміжки між опорами від розвідного мосту XV—XVII ст., а також стіну, ззовні облицьовану каменем, а зсередини забутовану. У північній частині

розкопу в культурних нашаруваннях XVIII—XIX ст. знайдено два фрагменти кам'яної плити, на яких проглядається зображення верхньої частини колони ліворуч та чотири горизонтальні рядки з літерами. Можливо, це фрагмент єврейського надгробка-мацеви. Серед індивідуальних знахідок трапилися гарматні ядра, керамічні люльки, монети, а також велика, прямокутна в перетині залізна голка (довжина — близько 30 см), якою нанизували листки тютюну для подальшого висушування на мотузках-шварах.

Третій розкоп у підвалі двору коменданта в підніжжі Північної вежі засвідчив насичену



Рис. 2. Зразки клейм на люльках із Хотинської фортеці

стратиграфічну колонку, але нашарування на досліджуваній ділянці майже абсолютно позбавлені рухомого матеріалу. На особливу увагу заслуговує знахідка подвійного молдавського гроша за межами розкопу біля однієї з опор склепіння. Основні зусилля були спрямовані на розкриття і вивчення

кам'яних мурувань в основі вежі, які розділяють простір підвалу на дві частини – західну й східну.

Отже, під час археологічних досліджень на території Хотинської фортеці у 2016 р. виявлено нові об'єкти та численний рухомий матеріал нового часу.

М. В. Ільків, Л. В. Кулаковська, В. І. Усик

ПАЛЕОЛІТИЧНЕ МІСЦЕЗНАХОДЖЕННЯ НА ТЕРИТОРІЇ ХОТИНСЬКОЇ ФОРТЕЦІ

Під час проведення археологічних досліджень на території Хотинської фортеці експедицією Чернівецької філії ДП «НДЦ «ОАСУ» ІА НАНУ та Чернівецького національного університету ім. Ю. Федьковича виявлено новий стратифікований пункт кам'яної доби. Його зафіксовано у південній частині фортеці на високій ділянці мису правого берега р. Дністер і невеликої притоки (185 м над рівнем моря), східніше Бендерської брами, у підніжжі пандуса, що веде на Південно-Східний бастион. У розкопі 1 на ділянці площею 6 м², не потривоженій шахтою колодязя нового часу, у відкладах лесу

на глибині 1,6–1,7 м виявлено крем'яні виробу (рис. 1).

Колекція нараховує 78 предметів (таблиця), виготовлених з місцевого кременя, поверхня якого вкрита біло-сірою патиною, серед яких трапляються обпалені.

У зібранні: нуклеуси (9), відщепи (32), пластини та пластинки (23), авіважі (підживлення ударної площадки) (1), луски (2), уламки (6) та знаряддя праці (5).

Нуклеуси виготовлені на досить вузьких заготовках, стандартні за характером оформлення, віднесені до категорії торцевих із латеральною та білатеральною підправкою.

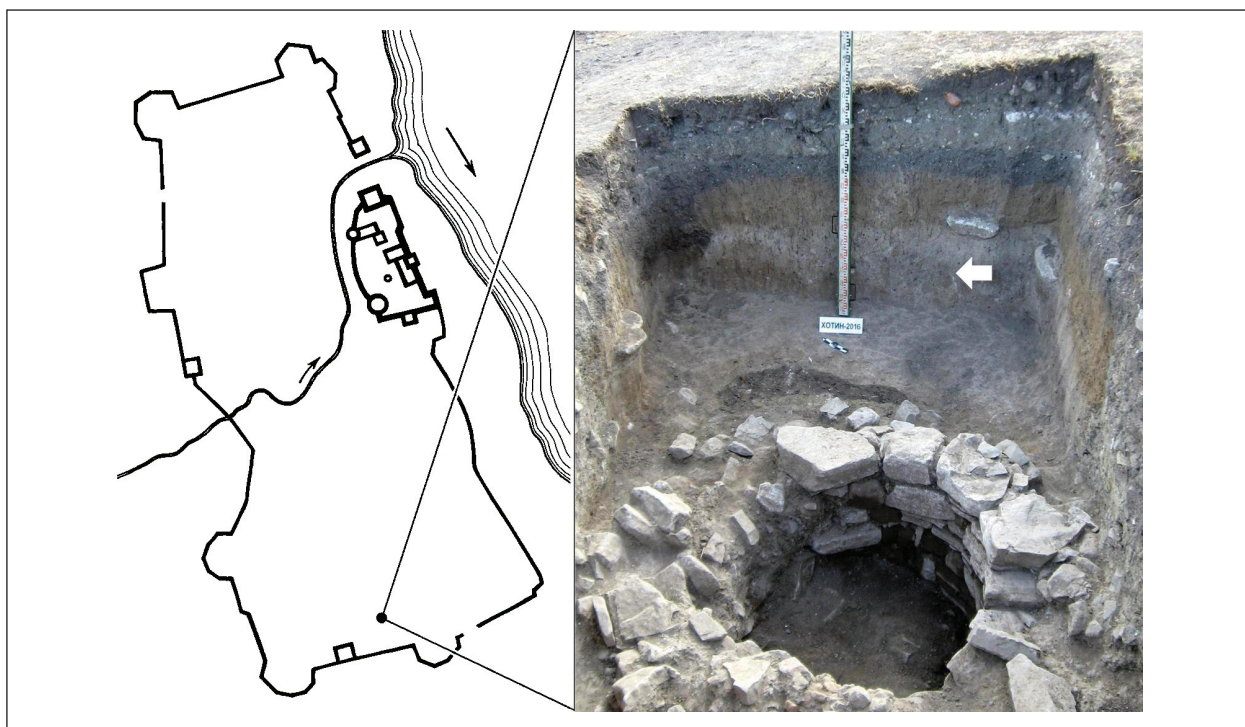


Рис. 1. Палеолітичне місцезнаходження Хотин III на території Хотинської фортеці