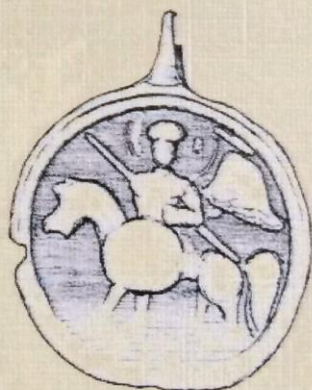


АРХЕОЛОГІЯ БУКОВИНИ: ЗДОБУТКИ ТА ПЕРСПЕКТИВИ

Тези доповідей IV міжнародного
наукового семінару

м. Чернівці, 11 грудня 2020 року



Міністерство освіти і науки України
Інститут археології НАН України
Чернівецький національний університет
імені Юрія Федьковича
Факультет історії, політології та міжнародних відносин
Науково-дослідний Центр Буковинознавства (Чернівці)
ВГО «Спілка археологів України»

IV міжнародний науковий семінар

**АРХЕОЛОГІЯ БУКОВИНИ:
ЗДОБУТКИ ТА ПЕРСПЕКТИВИ**

Тези доповідей

м. Чернівці, 11 грудня 2020 р.

Чернівці

Технодрук

2020

ОРГКОМІТЕТ

Добржанський О. В., д.і.н., проф. (*голова*)
Скорейко Г. М., к.і.н., доц. (*заступник голови*)
Моця О. П., д.і.н., проф., чл.-кор. НАН України
Михайлина Л. П., д.і.н., доц., ст.н.с.
Пивоваров С. В., д.і.н., проф.
Рідуш Б. Т., д.г.н., проф.
Чучко М. К., д.і.н., проф.
Возний І. П., д.і.н., проф.
Кулаковська Л. В., к.і.н., ст.н.с.
Петраускас О. В., к.і.н., ст.н.с.
Манігда О. В., к.і.н., н.с.
Ткачук Т. М., к.і.н.
Черновол Д. К., к.і.н., н.с.
Прохненко І. А., к.і.н., доц.
Буйновська Є. В.
Баюк В. Г.
Руснак О. В., к.і.н.
Грига В. В.
Боднарюк М. І.
Романович Т. І.
Калініченко В. А., к.і.н.
Ільків М. В., к.і.н. (*секретар*)

Археологія Буковини: здобутки та перспективи: Тези доповідей IV міжнародного наукового семінару (м. Чернівці, 11 грудня 2020 р.). – Чернівці: Технодрук, 2020. – 238 с.

Тези доповідей наукового семінару присвячені актуальним питанням археології Буковини та сусідніх регіонів. Розглядається проблематика кам'яної доби, епохи палеометалу, раннього заліза, середньовіччя та раннього нового часу, а також історії вивчення, охорони та використання об'єктів археологічної спадщини, музеєфікації старожитностей краю. Результати досліджень представили науковці та краєзнавці з Чернівецької, Львівської, Івано-Франківської, Тернопільської областей, Києва, Луцька, Ужгорода, Кам'янця-Подільського (Україна), Берліну (Німеччина), Брюсселя (Бельгія), Будапешта (Угорщина), Бухареста, Сучави і Ясс (Румунія), Кембриджа (Великобританія), Кишинєва (Молдова), Стамбула (Туреччина), Сянока (Польща).

© Науково-дослідний Центр
Буковинознавства, 2020
© Автори, 2020

Гуцал В. Археологічні дослідження Чернівецького університету 1957 р.....	46
Dergaciova L., Bodnariuc N. Numismatic discoveries from Bârlinți site in Northern Bukovina.....	51
Добрянський В. До питання функціонування городищ княжої доби у нижній течії межиріччя Серету та Джурина: апробація матеріалів з археології та ономастики.....	54
Добрянський В. Фалічна підвіска римського часу із Західного Поділля.....	60
Добрянський В., Площанський П. Попередні результати археологічних та спелеологічних досліджень біля печери Теклівська на лівобережжі Дністровського каньйону.....	65
Драгомирецька О. Намистини «мінського типу» з Чорнівського городища – шедеври ювелірного мистецтва давньоруського часу.....	68
Желага Д., Черновол Д., Якубина С., Поміркоаний В. Пам'ятки трипільської культури за результатами розвідок на Сокирянщині 2019 р.	71
Льків М., Боднарюк М. Гривна-корона зі Станівців на Буковині.....	74
Льків М., Якубина С. Ножі з клеймами Ранньонового часу з поселення Лопатове.....	77
Калініченко В., Михайлина Л., Пивоваров С. Нові знахідки предметів озброєння і спорядження бойового коня з Ревнянського городища.....	82
Калініченко В., Пивоваров С. Реконструкція круглих бляшок з Рідківецького археологічного комплексу VIII-XI ст.: до постановки проблеми.....	84

стержня довжиною 15,7 см, який посередині має трапецієподібне розширення «крило» чи «щиток» розмірами 5,5×4 см. В середній частині «крила» є два отвори діаметром 1 см (внизу) та 0,5 см (зверху). Такого типу псалії в історіографії називають «цвяхоподібними» чи «крилатими» та датують переважно IX-XI ст. Подібні псалії знаходять численні аналогії серед старожитностей салтово-маяцької культури (Верхньосалтівський, Маяцький, Красногорський, Сухогомольшанський могильники), матеріалів волинцівської культури (городище Битиця I), праболгарських поселень Криму (Руське), в Поволжжі (Чулківський могильник), на середньовічних пам'ятках Болгарії (Дуранкулак, Одерці, Добричко, Великий Преслав) та ін. (рис. 1, 3, 4).

Знайдений псалій був конструктивним елементом вузди, які передбачали нерухому фіксацію кілець на кінцях гризла, що дозволяло більш рівномірно й ефективніше управляти конем під час бою. Вперше такі псалії почали використовуватися кочівниками у VII-VIII ст., а потім поширилися серед середньовічного населення Східної Європи. Використання вузди із подібними псаліями в спорядженні бойового коня вважається свідченням існування професійних вершників. Варто відзначити, що раніше на Ревнянському (Ревне ІА) городищі було знайдено залізну шпору із відігнутими назовні петлями у вигляді гачків, що також свідчить про перебування на пам'ятці кіннотників.

Виявлені на городищі нові предмети озброєння дозволяють говорити про присутність тут професійних воїнів, що підтверджує висунуті положення про високий військово-соціальний рівень Ревнянського гнізда поселень серед слов'янських старожитностей регіону.

Віталій Калініченко (Чернівці),

Сергій Пивоваров (Київ)

РЕКОНСТРУКЦІЯ КРУГЛИХ БЛЯШОК З РІДКІВЕЦЬКОГО АРХЕОЛОГІЧНОГО КОМПЛЕКСУ VIII-XI ст.: ДО ПОСТАНОВКИ ПРОБЛЕМИ

Прикраси епохи середньовіччя є важливою та яскравою категорією знахідок. Вони є цінним джерелом для дослідження цілої низки питань з минулого населення Центральної та Південно-Східної Європи. Їх вивчення дозволяє простежити ареал проживання окремих племен, реконструювати етапи та шляхи їх переселення,

взаємозв'язки та взаємовпливи, отримати інформацію про місцеве виробництво. До того ж вони є важливим хронологічним індикатором, який дає змогу датувати археологічні комплекси та порушити низку питань соціокультурної історії регіону. Значимість подібних знахідок зростає для територій, де вони раніше були невідомі або їх знахідки були поодинокими. Показовими у цьому відношенні виступають терени Пруто-Дністровського межиріччя, де за останні роки було знайдено значну кількість різнотипових прикрас періоду середньовіччя. Особливу цінність несуть ювелірні вироби, які датуються VIII-X ст. Дослідження пам'яток цього часу за останні роки дозволяє стверджувати, що території межиріччя Верхнього Пруту та Середнього Дністра (сучасна Чернівецька обл. України) є одним із унікальних регіонів в контексті вивчення матеріальної та духовної культури населення, яке тут мешкало. Особливо важливим та, водночас, недостатньо вивченим на сьогодні періодом в історії регіону є саме епоха раннього середньовіччя, тому дослідження старожитностей зазначеного часу є актуальним та необхідним. Серед цих пам'яток на особливу увагу заслуговують ті, матеріальна культура яких була надзвичайно різноманітною та, в певній мірі, унікальною, що й зумовило їх статусність на території регіону та значення для реконструкції процесів і подій середньовічного минулого.

Окрему колекцію прикрас, які, очевидно, можна віднести до деталей одягу або прикрас військового спорядження вершника чи коня та дозволяють його реконструювати, було виявлено в останні роки під час археологічних досліджень поселення поблизу с. Рідківці (уроч. Стара Рогатка). Особливу увагу заслуговують круглі бляшки-накладки. Їх попередньому аналізу й присвячена дана розвідка.

Відзначимо, що знахідки круглих бляшок-накладок з різними деталями кріплення, які різнотипові на пам'ятках VIII-XI ст. по території Європи, є порівняно частими. Вони досить різноманітні та унікальні. На території Рідківецького археологічного комплексу на сьогодні їх було знайдено 2 екземпляри. Вони зберігаються у фондах Чернівецького обласного краєзнавчого музею. За своїм зовнішнім виглядом вони є однотиповими та майстерно виготовленими. Перша кругла бляшка-накладка (інвентарний номер ЧКМ – 52808; А – 2610) виготовлена з білону, трішки деформована, з відігнутим рівним обідком по периметру виробу, заглибиною по центру та двома боковими отворами для кріплення (рис. 1, 1). Її діаметр –

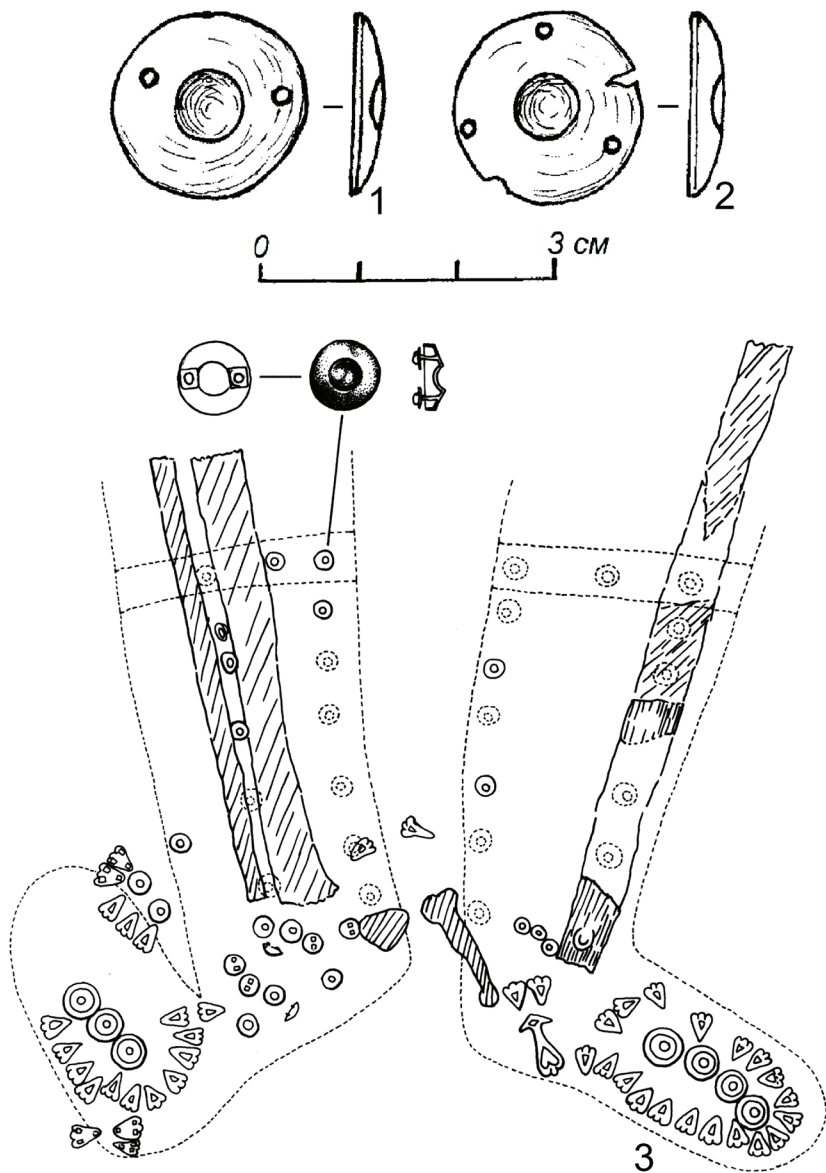


Рис. 1. Круглі бляшки-накладки з Рідківецького археологічного комплексу (1, 2) та реконструкція розміщення бляшок-накладок з поховання Vuj-Gyeptelek-Partag (Угорщина) (3) (за Almássy, Istvánovits, Kurucz, 1997).

1,8 см. Інша бляшка-накладка має ідентичну форму до попередньої (інвентарний номер ЧКМ – 52807; А – 2609) (рис. 1, 2). Виріб також виготовлений з білону. Пошкоджений у двох частинах. На поверхні виробу, на відміну від першої знахідки, наявні три отвори для кріплення. Діаметр виробу також становить 1,8 см.

Аналогічні круглі бляшки-накладки відомі в Середньому та Нижньому Подунав'ї, найбільше їх у Карпатській котловині та інших прилеглих територіях. Переважна більшість подібних прикрас виготовлені з бронзи, срібла або позолочені й знаходять їх здебільшого у багатих похованнях, які датуються X-XI ст. Срібні та позолочені належали, очевидно, привілейованій частині населення, що відображає інший багатий інвентар поховань, як чоловічих, так і жіночих. Відомі подібні прикраси і в кочівницьких старожитностях цього часу. Детальну вибірку подібних бляшок-накладок здійснив румунський дослідник А. Драгота, котрий зібрав та проаналізував їх. За матеріалами поховань бляшки-накладки з Карпатської котловини та Середнього Подунав'я вузько можна датувати 925-985 рр. Менша їх концентрація припадає на кінець X – початок XI ст.

Стосовно функціонального призначення бляшок-накладок та реконструкції їхнього розміщення існують кілька гіпотез та припущень. За даними поховань подібного типу бляшки-накладки розташовувалися спереду верхнього одягу й входили до комплексу прикрас разом із накосицями та іншими ювелірними виробами. Очевидно, такі бляшки-накладки виконували не лише естетичну, а й практичну функцію, як закріплення різних деталей одягу. Інше припущення дозволяє стверджувати, що бляшки могли знаходитися не лише спереду верхнього одягу, а й могли використовуватися для закріплення ременів в районі ніг (рис. 1, 3), як поясні накладки тощо. Існує гіпотеза, що подібного типу круглі бляшки-накладки використовувалися в комплексі спорядження верхового коня також для кріплення ременів в упряжі.

Таким чином, знахідки білонових круглих бляшок-накладок підтверджують важливість та статусність Рідківецького археологічного комплексу в період IX-XI ст. Крім того, вони дозволяють більш чіткіше датувати період існування даної поселенської структури в межах X ст. та здійснити реконструкцію їхнього розміщення та функціонального призначення. Подальше археологічне вивчення поселення дозволить отримати більш повну інформацію про його жителів.

НАУКОВЕ ВИДАННЯ

**АРХЕОЛОГІЯ БУКОВИНИ:
ЗДОБУТКИ ТА ПЕРСПЕКТИВИ**

Тези доповідей IV міжнародного наукового семінару

м. Чернівці, 11 грудня 2020 р.

Комп'ютерна верстка – ***В.А. Калініченко***

*На обкладинці: поштівка із зображенням руїн
Цецинського замку в Чернівцях (XIX – початку XX ст.),
медальйон княжої доби з Чорнівського городища (2019 р.),
розкопки руїн мечеті XVIII ст. в Хотинській фортеці (2019 р.).*

