

ИСТОРИЯ ОРУЖИЯ И ВОЕННОГО ДЕЛА

ЧАСТЬ 2.
ЭПОХА ДРЕВНЕЙ РУСИ



АЛЬМАНАХ

№ 1 // 2017

Даний випуск Альманаху «Історія зброї та військової справи» присвячується 65-річчю з дня народження Відповідального редактора Альманаху Вячеслава Юрійовича Мурзіна

Данный выпуск Альманаха «История оружия и военного дела» посвящается 65-летию со дня рождения Ответственного редактора Альманаха Вячеслава Юрьевича Мурзина

ІСТОРІЯ ЗБРОЇ ТА ВІЙСЬКОВОЇ СПРАВИ

Частина 2. Епоха Давньої Русі

ИСТОРИЯ ОРУЖИЯ И ВОЕННОГО ДЕЛА

Часть 2. Эпоха Древней Руси

Київ
Видавець Олег Філюк
2017

УДК 355.541(100)"653"(09)(082)

Історія зброї та військової справи
№1/2017
Частина 2. Епоха Давньої Русі

Засновники видання:

О.В. Філюк, В.Ю. Мурзін, В.Г. Шлайфер

РЕЦЕНЗЕНТИ:

Івакін Г.Ю. – Заст. директора Інституту археології НАН України, доктор історичних наук, професор, член-кореспондент НАН України (Київ)

Марцін Волошин – доктор хаб., професор університету в Жешуві (Жешув, Польща)

Статті друкуються в *авторській* редакції

РЕДАКЦІЙНА КОЛЕГІЯ:

Відповідальний редактор – В.Ю. Мурзін, доктор історичних наук, професор, Лауреат Державної премії України (Запоріжжя); **Відповідальний секретар** – Д.С. Гречко, с.н.с. ІА НАНУ, кандидат історичних наук (Київ)

Члени редколегії:

Алексеев А.Ю., зав. відділом Державного Ермітажу, доктор історичних наук, професор (Санкт-Петербург); **Бейсенов А.З.**, зав. Відділом Первісної археології, головний науковий співробітник Інституту археології ім. А.Х. Маргулана МОН РК, кандидат історичних наук (Алмаги); **Біборський М.**, доктор хаб. (Ягеллонський університет, Краків); Блайер В., доктор хаб. (Ягеллонський університет, Краків); **Браунд Д.**, професор університету Екстер (Велика Британія); **Качановський П.**, доктор хаб., професор (Ягеллонський університет, Краків); **Пошивайло О.М.**, директор Інституту керамології – відділення Інституту народознавства НАНУ, доктор історичних наук, Заслужений діяч науки і техніки України (м. Опішня Полтавської обл.); **Супруненко О.Б.** – зам. директора ДП Науково-дослідницький центр «Охоронно-археологічна служба України» Інституту археології НАНУ, кандидат історичних наук (Полтава); **Толочко П.П.**, директор Інституту археології НАНУ, академік (Київ); **Тощев Г.М.**, доцент Запорізького національного університету, кандидат історичних наук (Запоріжжя); **Філюк О.В.**, видавець (Київ); **Худяков Ю.С.**, доктор історичних наук, професор, головний науковий співробітник Інституту археології та етнології Сибірського Відділення РАН, професор Новосибірського університету (Новосибірськ); **Яблонський Л.Т.**, зав. відділом Інституту археології РАН, доктор історичних наук (Москва)

ISBN 978-617-7122-98-1

УДК 355.541(100)"653"(09)(082)

© Автори статей
© Видавець Олег Філюк, 2017

УДК 355.541(100)"653"(09)(082)

История оружия и военного дела
№1/2017
Часть 2. Эпоха Древней Руси

Основатели издания:

О.В. Филюк, В.Ю. Мурзин, В.Г. Шлайфер

РЕЦЕНЗЕНТЫ:

Ивакин Г.Ю. – Зам. Директора Института археологии НАН Украины, доктор исторических наук, профессор, член-корреспондент НАН Украины (Киев)

Марцин Волошин – доктор хаб., профессор университета в Жешуве (Жешув, Польша)

Статьи печатаются в авторской редакции

РЕДАКЦИОННАЯ КОЛЛЕГИЯ:

Ответственный редактор – В.Ю. Мурзин, доктор исторических наук, профессор, Лауреат Государственной премии Украины (Запорожье); **Ответственный секретарь** – Д.С. Гречко, с.н.с. ИА НАНУ, кандидат исторических наук (Киев)

Члены редколлегии:

Алексеев А.Ю., зав. отделом Государственного Эрмитажа, доктор исторических наук, профессор (Санкт-Петербург); **Бейсенов А.З.**, зав. отделом Первобытной археологии, главный научный сотрудник Института археологии им. А.Х. Маргулана МОН РК, кандидат исторических наук (Алматы); **Биборский М.**, доктор хаб. (Ягеллонский университет, Краков); **Блайер В.**, доктор хаб. (Ягеллонский университет, Краков); **Браунд Д.**, профессор университета Экзетер (Великобритания); **Кочановский П.**, доктор хаб., профессор (Ягеллонский университет, Краков); **Пошивайло А.Н.**, директор института керамологии – отделения Института народоведения НАНУ, доктор исторических наук, Заслуженный деятель науки и техники Украины (г. Опишья Полтавской обл.); **Супруненко А.Б.** – зам. директора ГП Научно-исследовательский центр «Охранно-археологическая служба Украины» Института археологии НАНУ, кандидат исторических наук (Полтава); **Толочко П.П.** – директор Института археологии НАНУ, академик (Киев); **Тощев Г.Н.**, доцент Запорожского национального университета, кандидат исторических наук (Запорожье); **Филюк О.В.**, издатель (Киев); **Худяков Ю.С.**, доктор исторических наук, профессор, главный научный сотрудник Института археологии и этнографии Сибирского отделения РАН, профессор Новосибирского университета (Новосибирск); **Яблонский Л.Т.**, зав. отделом Института археологии РАН, доктор исторических наук (Москва)

ISBN 978-617-7122-98-1

УДК 355.541(100)"653"(09)(082)

© Авторы статей
© Видавець Олег Філюк, 2017

ЗМІСТ СОДЕРЖАНИЕ

<i>Пивоваров С.В., Калініченко В.А., Ільків М.В. Pivovarov S.V., Kalinichenko V.A., Ilkiv M.V.</i>	Наконечники піхов мечів з Чорнівського городища XIII ст. Lugs of sheaths of the swords from Chornivka hillfort of the XIII th century	5
<i>Минасян Р.С. Minasyan R.S.</i>	Декор на рукоятях мечей IX-XII вв. Decoration on the handles of the swords of IX-XII centuries	26
<i>Голубев А.М. Holubiev A.M.</i>	Найпізніші хронологічні індикатори деталей клинкової зброї з довгим клинком Салтівської культури Верхнього Подонців'я The most recent chronological indicators of long- bladed weapons details belonging to Saltov culture of the upper Donets basin	40
<i>Колосницький П.П. Kolosnitsyn P.P.</i>	Средневековое игрушечное оружие XI-XIV вв. из Борисоглебского и Пятницкого раскопов Старой Руссы Medieval toy weapon of XI-XIV centuries from Borisoglebsky and Pyatnitskye excavations of Staraya Russa	46
<i>Кушкумбаев А.К. Kushkumbaev A.K.</i>	Военно-тактический строй чингизидских армий XIII-XV веков Military and tactical system of Chingiz armies of XIII-XV centuries	53
<i>Моця К.О. Motsia K.O.</i>	Зброя середньовічної Таврики The weapon of medieval Taurica	81
<i>Игина Ю.Ф. Igina Yu.F.</i>	Части доспеха all'antica Пьетро Бонарелли дела Ровере The parts of the armour of all'antica Petro Bonarelli della Rovere	102
<i>СПИСОК СОКРАЩЕНИЙ СПИСОК СКОРОЧЕНЬ</i>		116
<i>НАШИ АВТОРЫ НАШІ АВТОРИ</i>		117
<i>ПАМ'ЯТКА АВТОРА ПАМ'ЯТКА АВТОРА</i>		118

С.В. Пивоваров, В.А. Калініченко, М.В. Ільків

НАКОНЕЧНИКИ ПІХОВ МЕЧІВ З ЧОРНІВСЬКОГО ГОРОДИЩА XIII СТ.

Одними із найбільш важливих складових у вивченні військової справи є зброєзнавчі студії. Саме предмети озброєння виступають тим визначальним чинником, який дозволяє охарактеризувати військову культуру місцевого населення, простежити його взаємозв'язки та взаємовпливи з іншими територіями. Одним із регіонів, де простежуються подібні тенденції в епоху середньовіччя є територія Сіретсько-Дністровського межиріччя. Досить важливим і водночас недостатньо вивченим на сьогодні хронологічним відрізком на вищезазначених теренах є період XII-XIII ст. Саме у цей час військова справа як у Європі, так і на землях Русі входить у новий етап свого розвитку. Тому важливе значення для розуміння її еволюції має розгляд окремих видів предметів озброєння та детальний конструктивно-морфологічний аналіз їх деталей. Дана робота дає змогу глибше зрозуміти питання та проблеми, пов'язані передусім із військовою культурою, що формувалася у тому чи іншому регіоні, її ареал поширення та вплив на суміжні території.

Однією із найбільш досліджених давньоруських пам'яток Буковини, на якій виявлено значну кількість предметів озброєння, є Чорнівське городище. Воно було відкрите відомим вітчизняним археологом Б. Тимощуком, розкопувалось ним в 1977-1978 рр. і було віднесено до категорії феодальних замків (Тимощук 1982, с. 105-113). В 1982 р. розвідкові розкопки на городищі проводив М. Філіпчук. Протягом 1985-1986 рр. роботи на пам'ятці були поновлені археологічними експедиціями Чернівецького державного університету під керівни-

цтвом Л. Михайлини (Михайлина, Возний 1996, с. 24-44). У результаті розкопок було з'ясовано планування житлово-оборонних клітей, розкопано рештки кам'яного фундаменту дерев'яної споруди та вивчено декілька поховань, розташованих біля неї. Із 1989 по 1994 р. на пам'ятці проводилися розкопки під керівництвом І. Возного, який поспішно заявив про дослідження цієї пам'ятки на всій площі (Возний 2009, с. 233-282). З 1999 р. дослідження на пам'ятці проводить С. Пивоваров, результатом чого стало значне уточнення планувальної структури городища та виявлення великої кількості рухомого матеріалу, зокрема предметів озброєння (Пивоваров 2001, с. 243-255; Пивоваров 2008, с. 180-199; Пивоваров 2001, с. 133-141; Пивоваров 2008, с. 9-18; Пивоваров 2006). З огляду на те, що Чорнівське давньоруське городище є унікальною для регіону пам'яткою, яка містить у т.ч. велику кількість предметів озброєння, було вирішено продовжувати його дослідження у наступні роки.

Досить важливим і водночас недостатньо вивченим на сьогодні є питання використання клинкової зброї на території Сіретсько-Дністровського межиріччя у XII-XIII ст., позаяк знахідок даного типу озброєння ближнього бою виявлено не багато. Серед виявлених на пам'ятці предметів, які належать до клинкової зброї, можна віднести виявлене у 2013 р. бронзове семичастинне навершя руків'я меча з отвором посередині та циркульним орнаментом (Пивоваров, Калініченко 2014, с. 39-56). На сьогодні це єдина хронологічно чітка знахідка деталі меча кінця XII – першої

половини XIII ст. на території Сіретсько-Дністровського межиріччя (фото 5, 4a, 4b). Інші мечі з регіону, які нині зберігаються у фондах Чернівецького краєзнавчого музею, відносяться в основному до XIV-XV ст. Лише один екземпляр з одинадцяти знайдених можна датувати другою половиною XIII-XIV ст. (Возний 2009, с. 269-277). За типологією В. Казакавічуса, навершя меча з Чорнівського городища відносяться до типу T1 куршський – мечі з п'ятичастинними, чи рідко, з семичастинними навершнями. Дослідник дійшов висновку, що місцем виготовлення мечів даного типу було східне узбережжя Балтійського моря – територія розселення куршських племен. Деякі дослідники схиляються до думки, що центром виробництва деталей мечів даного типу (деталей руків'я, а також піхов мечів) було м. Курземе у Східній Пруссії (Мугуревич 1965, с. 101-103). Час побутування даного типу мечів дослідник визначає у широких рамках – XII-XIII ст.

Основна маса мечів типу T1 куршський були виявлені на землях балтів. На території Латвії та Литви відомо біля 50 екземплярів. Ряд знахідок походить із земель прусів, ще два – із земель, які були заселені балтами у білоруському Понеманні. Невелика кількість мечів даного типу відомі у Польщі та Волзькій Булгарії. Але найбільшою популярності побутування даного типу мечів отримали в Естонії (1 цілий меч та окремі фрагменти ще 18 екземплярів) і на Русі (відомо не менше 15 знахідок) (Плавінські 2009, с. 21). Навершя типу I (за А. Кірпічниковим) та типу T1 куршський (за В. Казакавічусом) були виявлені у літописному Ізяславлі (сучасне с. Городище Хмельницької області) (Кирпичников 1975, с. 30-34), яке дослідники датують першою половиною XIII ст., а також на Асотському городищі у 16-му стратиграфічному горизонті (Шноре 1961, с. 52), який датується першою половиною XIII ст. Загалом можемо говорити про впливи балтської військової культури на терени Сіретсько-Дністровського межиріччя у цей період.

До клинкової зброї, виявленої на території Чорнівського городища, відносяться також фрагменти шаблі та шабельні гарди (3 екземпляри), наконечники піхов від шаблі та досить значна кількість ножів (Возний 2009, с. 276-277). В цілому, відзначимо,

що клинкова зброя з городища є досить рідкісною та потребує детального аналізу.

За останні роки досить цінними знахідками, які трапилися на Чорнівському городищі і відносяться до клинкової зброї, є три залізні наконечники піхов мечів. В історіографії вони отримали назву «U» – подібних, так як переважна більшість наконечників піхов мечів даного типу за формою жолобчастих окантовок схожі на літеру «U». Тому метою даного дослідження є введення в науковий обіг трьох «U» – подібних наконечників піхов мечів з пам'ятки та здійснення їх аналізу й інтерпретації.

Наконечники піхов мечів з різних територій діляться на різні групи відповідно до місцезнаходження археологічних знахідок. Так як ареал дослідження охоплює в цілому Центральну та Східну Європу, ми вважаємо за доцільне поділити їх на дві великі групи. До першої з них відносяться литі бронзові наконечники, характерні для Балтійського регіону, починаючи з епохи вікінгів і закінчуючи XIII ст. Значна їх кількість виявлена на західноукраїнських землях, зокрема у Дорогобужі, Листвині, Луцьку, Підгірцях, Звенигороді, Галичі тощо. Саме цій групі наконечників піхов мечів, зважаючи на їхню загальну кількість у Європі, присвячена досить значна кількість досліджень. Так, до них відносяться роботи Т. Арне (Arne 1913, s. 375-390), Г. Корзухіної (Корзухина 1950, с. 63-64), П. Паульсена, В. Кулакова (Кулаков 1990), В. Казакавічуса (Kazakevičius 1992, p. 117-132), Я. Асаріс (Asaris 1994, s. 21-28), Б. Амбразіані (Ambrosiani 2001, p. 11-27), Ч. Хеденсцерн-Йонсан (Hedenstierna-Jonson 2002, p. 103-112), М. Парчевського (Parchewski 2003, s. 147-154), П. Сікори (Sikora 2003, s. 11-38), Н. Єніосової (Еніосова 1994, с. 100-121), В. Йотова, В. Зоценка (Зоценко 1999, с. 35-48; Зоценко 2005, с. 63-72), К. Михайлова, Є. Носова (Михайлов, Носов 2002, с. 136-140), А. Яновського (Janowski 2012, s. 7-35; Janowski 2007, s. 150-177), Р. Лівиха (Liwoch 2008, s. 39-59), С. Каїнова (Каинов 2007, с. 189-210), Н. Плавінського (Плавинский 2010, с. 505-515; Плавінські 2009).

До другої групи відносяться виготовлені з заліза «U» – подібні наконечники піхов мечів, які були досить широко поширені по всій Європі у романський період (XI-XIII ст.). Саме наконечники піхов

даної групи і були виявлені на території Чорнівського городища. На жаль, на даний момент узагальнюючих праць по романських наконечниках піхов немає, що значно ускладнює датування знахідок та пошук їх аналогій. На сьогодні можна відзначити лише незначну кількість праць. Серед них варто згадати роботу А. Кірипчнкова, який опрацював, узагальнив та опублікував матеріал з літописного Ізяславля (с. Городище Хмельницької області) (дослідник пише за 14 екземплярів «U» – подібних наконечників піхов) (Кірипчников 1975, с. 30-34). Білоруський дослідник Н. Плавінський здійснив досить важливу роботу по узагальненні та аналізі «U» – подібних наконечників піхов з території Білорусі (Плавінські 2009). Детальний аналіз даного типу наконечників піхов мечів з території Польщі був здійснений А. Яновським (Janowski 2012, s. 7-35; Janowski 2007, s. 150-177). Окрему увагу варто зосередити на знахідках «U» – подібних наконечників піхов з території Західної України та більш південних територій. У цьому плані досить корисною є стаття Р. Лівиха, який узагальнив знахідки клинкової зброї з території Західної України (Liwoch 2008, s. 39-59). У роботі автор характеризує знахідки «U» – подібних наконечників піхов мечів з літописного Угровська, опублікованих Ю. Мазуриком, С. Панишком та О. Остап'юком (Mazuryk, Panyszko, Ostapiuk 1998, s. 175-182) й знахідки з літописного Звенигорода, опублікованих раніше І. Русановою та Б. Тимощуком (Русанова, Тимощук 1993; Liwoch 2008, s. 53). Два «U» – подібних наконечники були опубліковані В. Спінеєм (Spinei 1994, p. 112-113). Походять вони з фортеці XII-XIII ст. Битка Доамней в Пятра Нямц у Румунії. Ще один наконечник піхов походить з фортеці Кладова в Румунії та з Моравського Крумлова у Чехії (Žákovský 2011, s. 151-153; Оґа 2015, p. 43). Наостанок відзначимо, що археологічна джерельна база щодо «U» – подібних наконечників піхов є достатньо бідною, тому кожна нова знахідка потребує детального та скрупульозного аналізу, що дасть можливість узагальнити археологічний матеріал. Іншими джерелами дослідження «U» – подібних наконечників піхов є іконографічний матеріал, який дозволяє на основі аналізу зображень на мініатюрах, печатках, архітек-

турних пам'ятках простежити приблизний хронологічний період побутування подібних наконечників на різних територіях середньовічної Європи.

Отже, перший «U» – подібний наконечник піхов (рис. 1; фото 1) був знайдений у районі кліті № 9 (за нумерацією І. Возного). Металографічний аналіз знахідки не проводився. Він залізний, сильно коризований, деформований, являє собою фактично суцільне з'єднання жолобчастих окантовок у верхній частині (фото 1, 2, 1a), які звужуються донизу та автоматично з'єднуються (фото 1, 2, 1b). На лицьовій стороні частини внизу жолобки з'єднуються паралельно. Наконечник пошкоджений у верхній частині з'єднання потовщених лівої та правої частин відсутністю (пошкодженнями) лівої перемички із заднього боку та абсолютною відсутністю перемички з переднього боку. Першопочатковий вигляд верхнього з'єднання являв собою залізні перемички, які склалися з двох частин. Ліва жолобчаста окантовка наконечника дуже пошкоджена. Важливо, що на лицьовій стороні збереглися по 6 внутрішніх півкруглих заглибин на лівій і правій жолобчастих окантовках (фото 4, 1, 2), що свідчить про їх першопочаткове з'єднання кількома залізними деталями, які знаходилися паралельно одна одній. Кількість їх могла бути різною. Найбільш ймовірно, вони виконували допоміжні скріплювальні функції наконечника при його закріпленні до піхов меча. Жолобчасті окантовки наконечника помірно увігнуті. Верхній, боковий та нижній перетини наконечника мають також «U» – подібну форму. Жолобки переднього боку наконечника дещо відігнуті вперед по всьому передньому периметру виробу. Це свідчить про те, що жолобки протилежної внутрішньої сторони підтримували площу місцезнаходження меча у піхвах, а передній план наконечника виконував естетичну функцію та значно полегшував саме місцезнаходження меча у піхвах для того, щоб не перевантажувати усе військове спорядження воїна. Конструктивно-морфологічні параметри наконечника піхов наступні (розміри подаються згідно розміщення наконечника на фото): загальна довжина виробу – 15,4 см. Діаметр між передньою та тильною сторонами верхнього з'єднання жолобчастих окантовок – 1,8 см

(зовнішній) та 1,3 см (внутрішній). Відстань між пошкодженими верхніми деталями з'єднання жолобків – 0,6 см. Діаметр в нижній частині виробу між жолобками – 1,3 см (зовнішній) та 0,3 см (внутрішній). Глибина нижньої частини між жолобками – 1,2 (найбільша) та 0,8 см (найменша). Параметри тильної сторони: довжина – 14,2 см, найбільша ширина – 4,8 см, загальна ширина верхньої частини тильної сторони виробу – 4,5 см, висота верхньої частини тильної сторони виробу лівої жолобчастої окантовки – 1,1 см, її ширина – 1,3 см. Пошкодження лівої жолобчастої окантовки простягається на довжину 2,2 см. Найбільша ширина лівої жолобчастої окантовки до початку пошкодження – 1 см, після пошкодження – 1 см. Ширина нижньої площі жолобчастої окантовки наконечника – 1,1 см. Найбільша ширина правої жолобчастої окантовки – 0,7 см, діаметр між жолобчастими окантовками – 1,1 см (зовнішній) та 1 см (внутрішній). Глибина жолобка – 0,5 см – найменша, 0,8 см – найбільша. Ширина лівої частини жолобка – 1,1 см. Ширина нижнього потовщення жолобків – 1,3 см. Довжина верхньої пошкодженої перемички, яка примикає до правої жолобчастої окантовки – 3 см, висота – 1,1 см. Параметри передньої сторони: довжина до 1 заглибини – 0,2 см, між 1 і 2 заглибинами – 0,5 см, між 2 і 3 заглибинами – 0,5 см, між 3 і 4 заглибинами – 3,8 см, між 4 і 5 заглибинами – 3,5 см, між 5 і 6 заглибинами – 0,5 см, від 6 заглибини і до рівного нижнього з'єднання – 1,4 см. Найбільша ширина жолобка – 0,5 см. Довжина пошкодження на лицьовій передній частині виробу – 1,7 см. Параметри виступу лівої збереженої верхньої частини жолобчастої окантовки – 0,2 см. Маса знахідки становить 69 г.

Другий «U» – подібний наконечник піхов (рис. 2; фото 2) був знайдений у районі кліті № 7. Металографічний аналіз знахідки також не проводився. Він залізний, сильно коризований, деформований, являє собою фактично суцільне рівне з'єднання жолобчастих окантовок у верхній розширеній частині виробу, які звужуються до низу (фото 2, 1). Більша нижня частина виробу (бокові жолобчасті окантовки та нижнє з'єднання між собою) пошкоджена (фото 2, 1b). Довжина знахідки становить 10,6 см (розміри подаються згідно розмі-

щення наконечника на фото), найбільша ширина верхнього з'єднання жолобчастих окантовок лицьової (передньої) частини виробу – 4,4 см (фото 2, 1a), довжина від лівого до правого жолобка внизу виробу – 2,8 см, відстань між пошкодженими жолобками внутрішня – 1,2 см. На верхньому з'єднанні жолобчастих окантовок на правій стороні простежується заклепка (?) діаметром 0,3 см. Висота верхнього з'єднання жолобків – 1,2 см. Ширина задньої частини лівого жолобка – 1,2 см. Глибина жолобків збоку лівої жолобчастої окантовки – 0,8 см (найбільша зовнішня) та 0,6 см (найменша внутрішня) (фото 5, 1). Довжина отвору верхньої частини з'єднання – 4,4 см (найбільша зовнішня) та 4 см (найменша внутрішня). Висота лівої верхньої частини з'єднання – 1,5 см (найбільша зовнішня) та 1 см (найменша внутрішня). На правій жолобчастій окантовці лицьової сторони наконечника внизу наявне заіржавіле скупчення металу. Можна припускати, що це деталі кріплення жолобчастих окантовок або ж залізо дуже сильно перегоріло, що призвело до його деформації. Маса виробу становить 34 г.

Третій «U» – подібний наконечник піхов (рис. 3; фото 3) був знайдений у районі кліті № 1. Металографічний аналіз знахідки також не проводився. Він залізний, сильно коризований, дещо деформований, являє собою з'єднання у нижній частині двох жолобчастих окантовок (фото 5, 2, 3), яке збільшується (потовщується) вгору та завершується фігурними круглими виступами, які суцільно з'єдані з жолобчастими окантовками з невеликою ямкою між закінченням жолобка та круглим кріпленням (фото 3, 1, 1a, 1b, 1c). Жолобчасті окантовки являють собою два скріплені жолобка прямою залізною лінією, яка ділить сторони жолобків на верхні (лицьові) та нижні (тильні). Наконечник піхов зберігся порівняно добре. На ньому фактично немає пошкоджень. Конструктивно-морфологічні параметри наконечника наступні (розміри подаються згідно розміщення наконечника на фото): загальна висота виробу – 5 см, найбільша ширина – 5,9 см, діаметр виступів лівої частини жолобчастої окантовки – 1,2 см, правої частини – 1 см. Довжина від верхньої частини круглого профілю до краю кріплення бокових окантовок на-

конечника – 1 см. Глибина ямки – 0,2 см. Загальна довжина бокових профілів до початку круглого кріплення – 4 см, найбільша ширина – 1,2 см. Діаметр отвору нижньої частини з'єднання – 0,6 см (найбільша зовнішня) та 0,4 см (найменша внутрішня). Довжина між передньою (лицевою) та протилежною (тильною) жолобчастими окантовками – 1 см. Внутрішній діаметр між круглими завитками (деталлями кріплення) на лицьовій і тильній стороні – по 2,8 см. Внутрішній діаметр круглих завиток: ліва – 1,2×0,7 см, права – 1,4×0,8 см, зовнішній діаметр: ліва – 1,4×1,4 см, права – 1,6×1,2 см. Параметри прямокутного верхнього бокового закінчення наконечника: ліва жолобчаста окантовка – 0,5×0,2 см, права – 0,6×0,2 см. Параметри бокового профілю (фото 3, 1с, 2а): розміри бокових жолобків до квадратного перетину – 0,5 см, ширина прямокутного перетину до верхнього круглого кріплення – 0,3 см, на задній частині круглого кріплення – 0,6×0,6 см. Маса виробу становить 20 г.

Як було сказано вище, археологічних знахідок «U» – подібних наконечників піхов мечів виявлено порівняно небагато, тому для визначення хронології хотілося б звернути увагу на інші знахідки з городища. Перш за все відмітимо, що нумізматичний матеріал, виявлений на городищі (4 візантійські монети періоду 1197-1246 рр. та 4 угорських брактеати Бели IV (1225-1235 рр.) датує наконечники піхов мечів першою половиною – серединою XIII ст. (Ільків, Калініченко, Пивоваров 2015, с. 20-35). Інші датуючі речі з городища – знахідка перстня з геральдичним зображенням знака Рюриковичів, який відноситься до 1252-1256 рр. дозволяє підвищити хронологічні рамки побутування «U» – подібних наконечників піхов мечів на теренах Сіретсько-Дністровського межиріччя до початку другої половини XIII ст. (Пивоваров 2008, с. 9-18).

«U» – подібні наконечники піхов мечів, виявлені у літописному Ізяславлі (рис. 4, 3, 6, 9) також датуються першою половиною – серединою XIII ст. Характеризуючи мечі, А. Кірпи́чников вказував, що романська військова культура на городищі існувала в період з 1200 по 1250 рр., свідченням чого є значна кількість знахідок самих мечів (А. Кірпи́чников вказує на 8 екземплярів) та

їх деталей. «U» – подібні наконечники піхов були виявлені на городищі у кількості, як вказує А. Кірпи́чников, більше 14 екземплярів. Окрім того, дослідник пише, що вони були простими та утилітарними у використанні. Важливим є те, що А. Кірпи́чников звернув увагу на вагові характеристики даного типу наконечників піхов. Він вказував, що навіть найбільші залізні наконечники піхов були в 2 рази легшими, ніж бронзові, тобто вони не повинні були обтяжувати і без того важкий меч. Заслуговує на увагу думка дослідника щодо того, що наконечники-окантовки піхов мечів були досить крихкими, і, судячи з археологічних знахідок, часто ламалися. Підтвердженням цьому є знахідки з Чорнівського городища, які також є пошкодженими. «U» – подібні наконечники піхов мечів з Ізяславля представлені різними видовими ознаками. На одних на нижній частині наявний кулеподібний виступ, на других – завитки, на третіх – півмісяць на верхньому кріпленні жолобчастих окантовок (Кірпи́чников 1975, с. 34). А. Кірпи́чников вказував, що «U» – подібний наконечник піхов був також знайдений у Смоленській області і датується першою половиною XIII ст. (Седов 1960, рис. 37, 7).

Археологічні матеріали з території Білорусі, аналогічні знахідкам з Чорнівського городища, представлені 4 екземплярами (рис. 4, 1, 2, 4, 5, 7, 10). Два наконечники були виявлені у Полоцьку (рис. 4, 1, 2), один – в Орші (рис. 4, 7, 10), один – в Копилі і походить з шару XIII ст. (рис. 4, 4). Перші три наконечники не мають стратиграфічного датування. Окрім того, наконечники піхов мечів досить відрізняються від матеріалів з Чорнівського городища наявністю окремих деталей, зокрема кулі в нижній частині та завитками (Плавінські 2009, с. 43).

Варто відзначити, що у Європі «U» – подібні наконечники піхов починають розповсюджуватися після 1100 р. (Плавінські 2009, с. 43). З XII ст. вони відомі на території Польщі (Плавінські 2009, с. 43). Варто погодитися з думкою Н. Плавінського, що «U» – подібні наконечники піхов мечів на Русі з'явилися не раніше XII ст. Дослідник вказує, що досить близькими за своїми морфологічними параметрами до наконечника піхов з Копилі є знайдений у Мстиславлі у шарах середини XIV ст. схо-

жий наконечник (Алексеев 1995, с. 118-182; Плавінські 2009, с. 43) (рис. 4, 5). Дослідник вважає, що «U» – подібні наконечники могли використовуватися на території Білорусі протягом півтора століття. Важливим є той факт, що при археологічних дослідженнях знаходять деталі «U» – подібних наконечників піхов мечів, які досить важко ідентифікувати, тому при їх інтерпретації необхідно звертати увагу на окремі конструктивно-морфологічні параметри різних виробів. На території Західної України кількість балтських типів наконечників піхов мечів також більша за кількість романських наконечників. Хоча не виключено, що романські мечі носилися у піхвах з наконечниками балтських типів. «U» – подібні наконечники піхов мечів зазвичай вважають імпортною категорією клинкової зброї, хоча не варто виключати те, що внаслідок військових конфліктів на різних територіях відбувалися взаємовпливи та знайомство з новими типами озброєння, зокрема західноєвропейського, свідченням чого є знахідки наконечників, самих мечів тощо. Не варто також відкидати думку про східноєвропейське виробництво «U» – подібних наконечників піхов. Так, Н. Плавінський висловив думку про те, що наконечники піхов даного типу могли виготовлятися в ювелірній майстерні в Гомелі (Плавінські 2009, с. 43-46).

Досить цінними в хронологічному аспекті датування матеріалів з Чорнівського городища є знахідки «U» – подібних наконечників піхов мечів з території Польщі. Два наконечники походять з городища в Рачьонжі (Рацьонжі) (Janowski 2007, s. 173) (рис. 5, 1, 2). За зовнішнім виглядом вони знову ж таки відрізняються окремими конструктивно-морфологічними деталями та формою від знахідок з Чорнівського городища, але в цілому відносяться до однієї категорії клинкової зброї. А. Яновський вважає, що один з наконечників міг бути виготовлений місцевим майстром. Він був знайдений у порожнині між V та VI будівлями на городищі і датується періодом 1256 – рубежем XIII-XIV ст. (Janowski 2007, s. 173) (рис. 5, 1). Третій наконечник піхов мечів, аналогічній знахідці з Чорнівського городища був виявлений у м. Щецин у 1991 р. Він має схожу форму з найбільш малим за розмірами наконечником з Чор-

нівського городища (рис. 5, 4). Відрізняються вони лише наявністю у першого більших за розмірами круглих завиток та відсутністю прямокутних уступів по боках жолобчастих окантовок. За допомогою дендрохронологічного методу датування було встановлено, що даний наконечник піхов меча датується періодом після 1274 р. Хронологія залізних виробів з інших населених пунктів Польщі повністю збігається з результатами інших зразків дослідження залізних виробів (Черськ – шар IV а – 2-3 чверть XIII ст., Ополе – шар II – 1240 р., Пултуськ – нашарування починаючи з 30-х рр. XIII ст. – 1368 р. (Janowski 2007, s. 173-174).

Досить важливими для визначення хронологічного існування Чорнівського городища є знахідки наконечників піхов мечів, які були виявлені на території Західної України, з теренів Галицько-Волинського князівства, до якого входили і землі Сіретсько-Дністровського межиріччя. На сьогодні найбільш достовірною інформацією стосується 4 знахідок наконечників піхов мечів. Один з них походить з літописного Угровська (рис. 5, 5). Він фактично ідентичний знахідці з Чорнівського городища та походить з шару першої половини – середини XIII ст. Два інших наконечника піхов мечів були виявлені у літописному Звенигороді. Перший «U» – подібний наконечник піхов меча походить з шару першої половини XIII ст. (рис. 5, 6) Другий наконечник зі Звенигорода дуже схожий на знахідку з Чорнівського городища, але відрізняється наявністю додаткової деталі на нижній частині кріплення жолобчастих окантовок, а саме загострення (Liwoch 2008, s. 39-59) (рис. 5, 7).

Три аналогічні знахідки екземплярів з Чорнівського городища були виявлені в Румунії. Два з них походять з городища Битка Доамней в Пятра Нямец. Перший з наконечників порівняно невеликої форми, з двома круглими завитками по боках, жолобчасті окантовки яких з'єднуються лише знизу (рис. 4, 11). Інший наконечник піхов зберігся наполовину і також нагадує за формою екземпляр з Чорнівського городища (рис. 5, 8). В. Спіней датує наконечники кінцем XII – першою половиною XIII ст., посилаючись на те, що на городищі були виявлені монети Бели III (1172-1196 рр.)

(Spinei 1994, p. 112-113; 448). Третій наконечник піхов походить з фортеці Кладова. Він є пошкодженим та має видовжену форму. Нумізматичні знахідки, які були виявлені на городищі, зокрема це монети періоду правління Бернхарда II Карінтійського (1202-1254 pp.), дозволяють датувати подібного типу знахідки першою половиною – серединою XIII ст. (Ота 2015, p. 43) (рис. 5, 8). Окрім того, відзначимо, що подібні наконечники піхов походять також з території Чехії. Так, в музеї у Моравському Крумлові зберігається наконечник піхов, схожий до найбільш меншого за розмірами наконечника піхов з Чорнівського городища. Але, що важливо, на нижній частині його окантовки наявна невелика кулька. П. Жаковський вказує на достатньо широке датування подібного типу наконечників – XIII-XVI ст. (Žákovský 2011, s. 151-153.) (рис. 5, 9).

Важливе значення для дослідження «U» – подібних наконечників піхов мечів відіграють іконографічні джерела. Найбільш важливими з них є мініатюри з середньовічних рукописів. В цьому аспекті варто згадати роботу Д. Ніколя, в якій він детально аналізує предмети озброєння, які зображені на середньовічних мініатюрах (Nicolle 1999). Так, на сьогодні відомо більше 30 мініатюр другої половини XII – першої половини XIV ст. на яких зображені різновиди «U» – подібних наконечників піхов середньовічних мечів. Завдяки цим зображенням можна досить детально простежити історичний розвиток, видову типологію наконечників піхов та в загальному проаналізувати клинкову зброю в той чи інший період. В широкому розумінні «U» – подібні наконечники піхов мечів з Чорнівського городища вкладаються в хронологічний період другої половини XII ст. і до початку XIV ст. У більш вузькому розумінні «U» – подібні наконечники за хронологічним та видовим співставленням мініатюр датуються серединою – другою половиною XIII ст. Варто відзначити, що на кожній з мініатюр «U» – подібні наконечники піхов зображені по-різному, що, очевидно, пов'язано з різними естетичними, військовими та функціональними аспектами.

Так, «U» – подібні наконечники піхов, аналогічні знахідкам з Чорнівського горо-

дища можемо бачити на мініатюрах з Біблії Мацієвського (Maciejowski Bible) (Франція) – 1240-1250 pp. (рис. 6, 1; 7), Вестмінстерського Псалтиря (Westminster Psalter) (Англія) – 1250 p. (рис. 8, 1), на фресках монастиря Санта-Марія-де-Вальбуена (Monasterio de Santa María de Valbuena) (Іспанія) – XII ст. (рис. 8, 2), на мініатюрах з рукопису поеми «Італійський гість» (Der Welsche Gast) (Німеччина) – 1256 p. (рис. 8, 3), з рукопису з Сент-Олбану (Romance of Alexander, from St. Albans) – 1250 p. (рис. 6, 2; 9, 1), на мініатюрах Наварської Біблії з Памплони (Navarre Picture Bible) (Іспанія) – 1197 p. (рис. 6, 3; 9, 2), з манускрипту «Апокаліпсис» (Apocalypse) (Англія) – 1250 p. (рис. 9, 3), на мініатюрах Манеського кодексу (зокрема зображення німецького поета і композитора Вальтера фон дер Фогельвейде) (Chroniques de France ou de St. Denis) (Франція) – 1300-1340 pp. (рис. 10, 1, 2) та на багатьох інших. Зображення «U» – подібних наконечників піхов мечів зустрічаються також на архітектурних пам'ятках, зокрема варто згадати рельєфні різьблення на Соборі Святого Трофима у м. Арль у Франції (XII-XV ст.) (рис. 6, 4, 5, 6) та на сфрагістичному матеріалі, зокрема на печатці Раймунда де Мондрагона (Франція) 1200 p. А. Кірпічников зазначає, що «U» – подібні наконечники піхов на мініатюрах з'являються у XII ст., а у наступні два століття вони набувають більш складніших форм при стиканні жолобчастих окантовок (Кірпічников 1975, с. 34). Окрім того, при дослідженні даної категорії клинкової зброї необхідно також не забувати про деталі наконечників, за допомогою яких наконечник додатково закріплювався безпосередньо до піхов. А отже, додаткові деталі були важливими у функціональному застосуванні. Загалом, іконографічний матеріал дозволяє датувати наконечники піхов серединою – другою половиною XIII ст.

На сьогодні досить поширеною є думка про те, що «U» – подібні наконечники піхов мечів є досить частою знахідкою на археологічних пам'ятках. Та при археологічних дослідженнях їх знаходять дуже рідко, що також є показовим моментом. Дане твердження дозволяє поставити питання про соціальну приналежність «U» – подібних наконечників піхов, їх побутування на різних територіях та проникнення за-

хідноєвропейської рицарської культури на терени Русі. В цьому аспекті знахідки з Чорнівського городища є важливими та еталонними. Варто також погодитися з думкою А. Кірпічнікова щодо того, що західноєвропейська рицарська мода на теренах Русі у XIII ст. проявилася не лише у використанні мечів, а й у використанні всього портупейного гарнітуру і, очевидно, у способі кріплення та носіння піхов (Кирпичников 1975, с. 34).

Таким чином, елементи клинкової зброї – три «U» – подібних наконечники піхов мечів з Чорнівського городища – є досить важливими та цінними знахідками не лише для регіону Сіретсько-Дністровського межиріччя, а й для усїєї Східної Європи, оскільки дозволяють простежити рівень впливу західноєвропейської рицарської культури на місцеве населення та Галицько-Волинське князівство в цілому. З огляду на датування їх аналогій серед археологічних знахідок та іконографічного ма-

теріалу, а також хронологію Чорнівського городища загалом, «U» – подібні наконечники варто відносити до середини – початку другої половини XIII ст. Знахідки наконечників піхов на пам'ятці вказують на те, що місцеві воїни добре знали тогочасну військову рицарську моду та західноєвропейську військову культуру, що відобразилося в озброєнні. Знахідки «U» – подібних наконечників піхов мечів, на вершя руків'я меча балтського типу, знайдені на Чорнівському городищі, свідчать про поліетнічність, поєднання та взаємозв'язки різних військових культур, що було надзвичайно прогресивним в еволюції військової справи у Європі в XII-XIII ст. Предмети озброєння, виявлені на Чорнівському городищі виступають еталонними, так як дозволяють проаналізувати різноетнічні військові культури та їх вплив на окремі території і населення в цілому, простежити їх взаємозв'язки та взаємовпливи.

S. V. Pyvovarov, V. A. Kalinichenko, M. V. Ilkiv

LUGS OF SHEATHES OF THE SWORDS FROM CHORNIIVKA HILLFORT OF THE XIIIth CENTURY

In this article, the authors introduced into scientific circulation are rare items medieval bladed weapons that were found on the Chornivka hillfort XIII-th century. These include three medieval «U» – these sword chapes. Given the similarities among them dating archaeological finds in Ukraine, Belarus, Poland, Romania and iconographic material (images on medieval miniatures, architectural monuments, signets) and chronology Chornivka hillfort in general, «U» – these sword chapes refer to the middle – the second half of the XIII-th century. In addition, the author presents a detailed description of structural and morphological parameters of sword chapes. Finds «U» – these sword chapes for scabbard Chornivka hillfort indicate that local soldiers knew the then military chivalrous fashion and western military culture. Subjects weapons, discovered on the Chornivka hillfort act reference as it allows to analyze the action of varioust military culture and their impact on specific territories and the general population trace their relationships and mutual influences. These findings clarify the chronological framework of Chornivka hillfort existence and allow new position reveal its importance in the military-political development of the region's population in the Middle Ages.

ЛІТЕРАТУРА

- Алексеев Л.В.* Древний Мстиславль в свете археологии // ГАЗ. – 1995. – № 6. – С. 118-182.
- Возний І.П.* Историко-культурний розвиток населення межиріччя Верхнього Сірету та Середнього Дністра в X-XIV ст. – Частина 2. – Чернівці: Золоті литаври. – 2009. – С. 233-282.
- Ениосова Н.В.* Ажурные наконечники ножен мечей X-XI вв. на территории Восточной Европы // История и эволюция древних вещей – М.: МГУ, 1994. – С. 100-121.
- Зоценко В.Н.* Высокие наконечники ножен мечей конца X – начала XI вв. // Раннесредневековые древности Северной Руси и ее соседей. – СПб.: ИИМК РАН, 1999. – С. 35-48.
- Зоценко В.Н.* Наконечники ножен мечей типа I:2-P. Paulsen в Южной Руси // Наукові записки з української історії. – Переяслав Хмельницький. – 2005. – Вип. 16. – С. 63-72.
- Ільків М., Калініченко В., Пивоваров С.* Нумізматичні знахідки XIII ст. з Чорнівського городища // ПССІАЕ. – Чернівці: Букрек, 2015. – Т. 1(39). – С. 20-35.
- Каинов С.* Наконечники ножен мечей из Гнездова // Гнездово. Результаты комплексных исследований памятника. – СПб.: Альфарет, 2007. – С. 189-210.
- Кирпичников А.Н.* Мечи из раскопок древнего Изяславля // КСИА. – 1975. – Вып. 144. – С. 30-34.
- Корзухина Г.Ф.* Из истории древнерусского оружия XI века // СА. – 1950. – № XIII. – С. 63-94.
- Кулаков В.И.* Древности пруссов VI-XIII вв. / САИ. Вып. Г1-9. – М.: Наука, 1990. – 168 с.
- Михайлина Л.П., Возний І.П.* Археологічні дані про військову справу слов'яно-руського населення Буковини VIII – XIII ст. // Науковий вісник Чернівецького університету: зб. наук. пр.: Історія. – Вип 6 – 7. – Чернівці, 1996. – С. 24-44.
- Михайлов К.А., Носов Е.Н.* Новые находки наконечников ножен мечей на Рюриковом городище // АВ. – 2002. – № 9. – С. 136-140.
- Мугуревич Э.С.* Восточная Латвия и соседние земли в X-XIII вв. – Рига, 1965. – 144 с.
- Пивоваров С.В.* Археологічне дослідження Чорнівського городища в 1999-2000 рр. // ПССІАЕ. – Чернівці: Золоті литаври, 2001. – Т. 1. – С. 243-255.
- Пивоваров С.В.* Дослідження Чорнівського городища першої половини XIII ст. // Археологічні студії. – Київ-Чернівці: ТОВ „Наші книги”, 2008. – Вип. 3. – С. 180-199.
- Пивоваров С.В.* Нові знахідки предметів озброєння та спорядження вершника та верхового коня з Чорнівського городища (перша половина XIII ст.). – ПССІАЕ. – Чернівці: Золоті литаври. – 2001. – Т. 2. – С. 133-141.
- Пивоваров С.В.* Перстені з геральдичними зображеннями з Чорнівського городища // ПССІАЕ. – Чернівці: Прут, 2008. – Т. 1(25). – С. 9-18.
- Пивоваров С. В.* Середньовічне населення межиріччя Верхнього Пруту та Середнього Дністра (XI – перша половина XIII ст.). – Чернівці, 2006. – 236 с.
- Пивоваров С.В., Калініченко В.А.* Навершя руків'я меча з Чорнівського городища першої половини XIII ст. // ПССІАЕ. – Чернівці: Букрек, 2014. – Т. 1(37). – С. 39-56.
- Плавинский Н.* Наконечники ножен мечей X-XIII вв. с территории Белоруссии // Славяно-русское ювелирное дело и его истоки. – СПб.: Нестор-История, 2010. – С. 505-515.
- Плавінські М.А.* Нарысы гысторыі кльнковай зброі X-XIII стагадзяу на Беларусі. – Мінск: І.П. Логвінаў, 2009. – 158 с.
- Русанова И.П., Тимошук Б.А.* Языческие святилища древних славян. – М.: АРХЭ, 1993. – 217 с.
- Седов В.В.* Сельские поселения центральных районов Смоленской земли. VIII-XV вв. // МИА. – М.: Издательство АН СССР, 1960. – 158 с.
- Тимошук Б.О.* Давньоруська Буковина (X – перша половина XIV ст.). – К.: Наукова думка, 1982. – 206 с.
- Шноре Э.* Асотское городище. – Рига, 1961. – 235 с.
- Ambrosiani B.* The Birca Falcon // Eastern Connections. Part One: the Falcon Motif. Birca Studies. – Stockholm, 2001. – P. 11-27.
- Arne T.* Einige Schwertorbender aus der Wikingerzeit // Opuscula Archeologica Oscari Montelio Septunario dedicata. – Uppsala, 1913. – S. 375-390.
- Asaris J.* 11.-13. gs. zobena maksts bronzas uzgaļu tipi un to izplatība Kurzemē // Archeoloģija un etnografija. – 1994. – Т. 17. – S. 21-28.
- Hedenstierna-Jonson C.* A Group of Viking Age Sword Chapes Reflecting the Political Geography of the Time // Journal of Nordic Archaeological Science. – 2002. – 13. – P. 103-112.
- Janowski A.* Trzewiki pochew mieczy pochodzenia Bałtyjskiego znalezione na współczesnych ziemiach polskich // Pruthenia. – 2012. – Т. VII. – S. 7-35.
- Janowski A.* Wczesnośredniowieczne okucia pochew mieczy tzw. trzewiki z terenu Pomorza, Warmii i Mazur // Wojskowość ludów Morza Bałtyckiego: Materiały z II Międzynarodowej Sesji Naukowej Dziejów Ludów Morza Bałtyckiego (Wolin 4-6 sierpnia 2006). – Wolin: Adam Marszałek, 2007. – S. 150-177.

- Kazakevičius V.* Sword Chapes from Lithuania // Acta Universitatis Stockholmiensis. Studia Baltica Stockholmiensia. – 1992. – Vol. 9. – P. 117-132.
- Liwoch R.* Zachodnioukraińskie miecze i trzewiki pochew mieczowych od X do połowy XIII w. // Acta Militaria Medievalia IV. – Kraków-Sanok, 2008. – S. 39-59.35.
- Mazuryk J., Panyszko S., Ostapiuk O.* Badania archeologiczne latopisowego Uhrowieska // APŚ 3. – 1998. – S. 175-182.
- Nicolle D.* Arms and Armour of the Crusading Era 1050-1350: Western Europe and the Crusader States. – London: Greenhill, 1999. – 640 p.
- Oța S.* Weapons found in Cladova Fortress (Arad County) // Interethnic Relations in Transylvania. Militaria Medievalia in Central and South Eastern Europe. – Sibiu, 2015. – P. 33-43.
- Parchewski M.* Wczesnośredniowieczny trzewik pochwy miecza z Rybiczyny, pow. Lipsko // Słowiane I ich sąsiedzi we wczesnym średniowieczu. – Warszawa-Lublin, 2003. – S. 147-154.
- Sikora P.* Frühmittelalterliche Ortbänder bei West- und Ostslawen. Versuch einer typologisch-chronologischen Einordnung // Zeitschrift für Archäologie des Mittelalters. – Jahrgang. – 2003. – S. 11-38.
- Spinei V.* Moldova in secolele XI-XIV. – Chișinău: Universitas, 1994. – 493 p.
- Žákovský P.* Středověké a raně novověké chladné zbraně ze sbírek Městského muzea v Moravském Krumlově // Hrad jako technický problém. Technologie a formy výstavby středověkých opevněných sídel. – Brno: Masarykova univerzita, 2011. – S. 127-188.

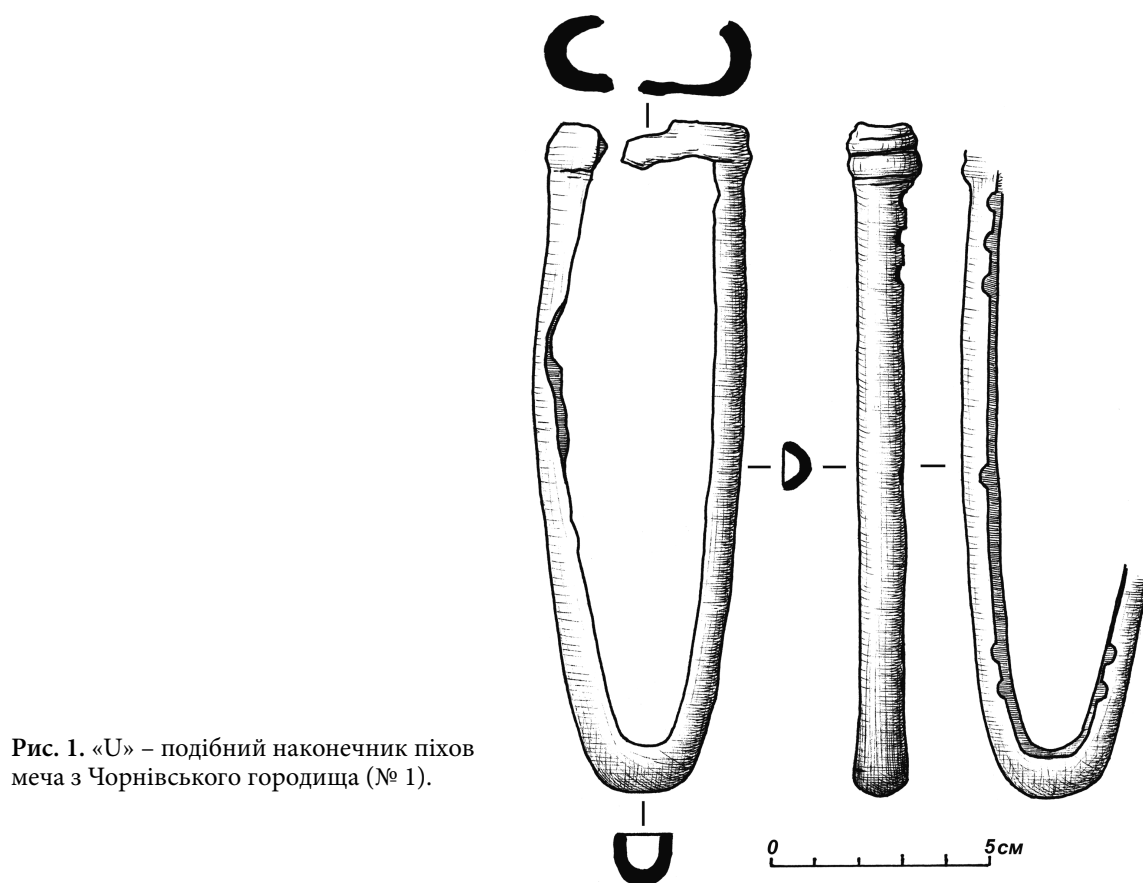


Рис. 1. «U» – подібний наконечник піхов меча з Чорнівського городища (№ 1).

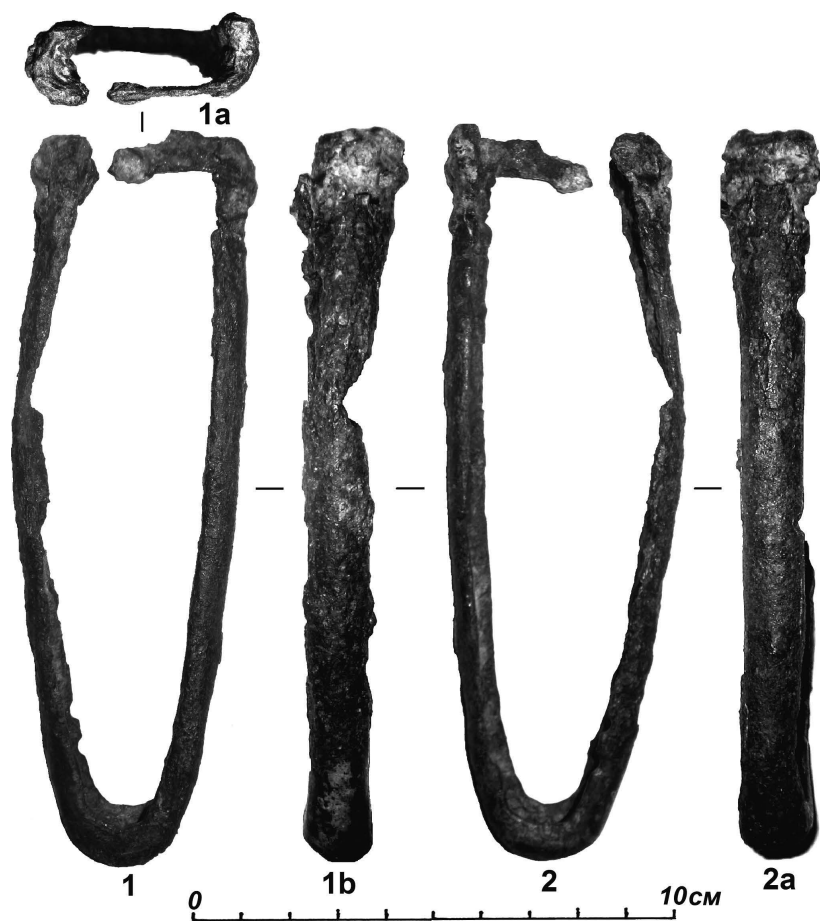


Фото 1. «U» – подібний наконечник піхов меча з Чорнівського городища (№ 1).

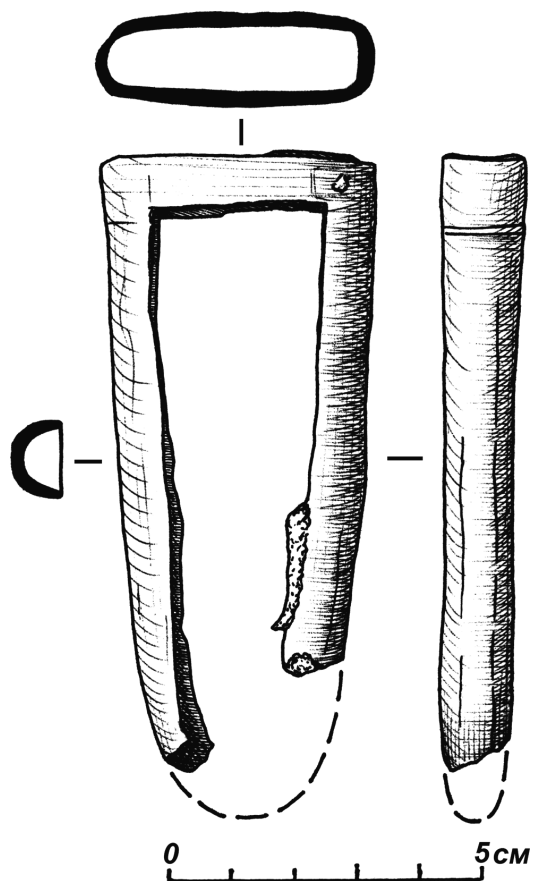


Рис. 2. Залізний «U» – подібний наконечник піхов меча з Чорнівського городища (№ 2).

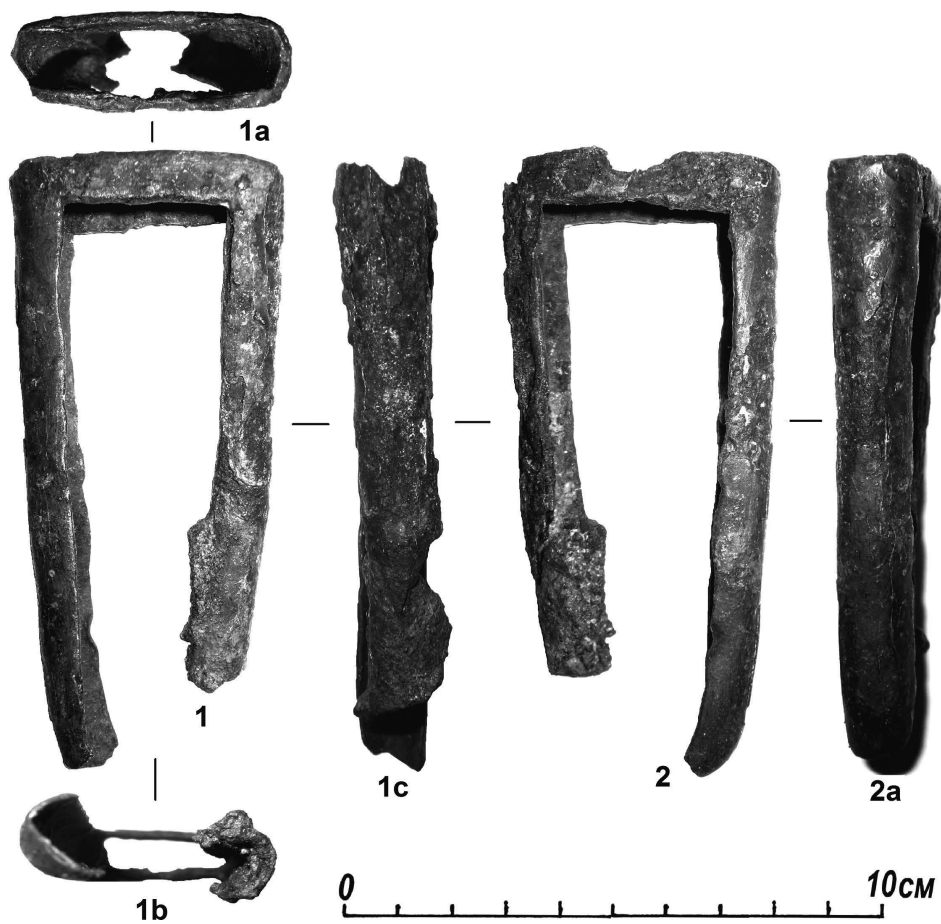


Фото 2. «U» – подібний наконечник піхов меча з Чорнівського городища (№ 2).

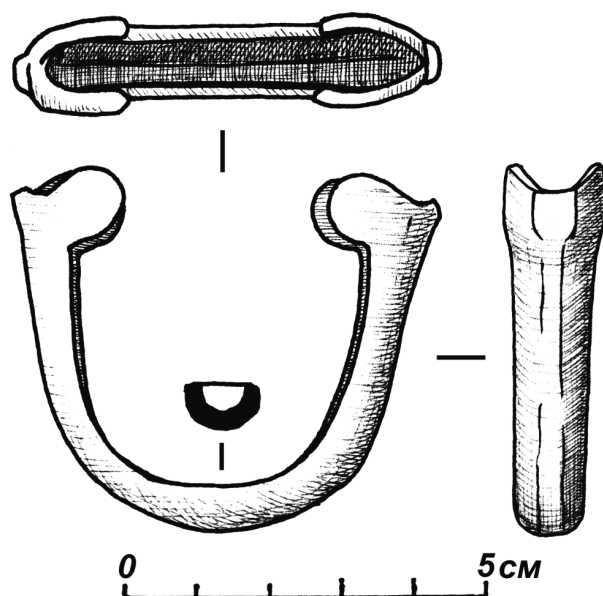


Рис. 3. Залізний «U» – подібний наконечник піхов меча з Чорнівського городища (№ 3).

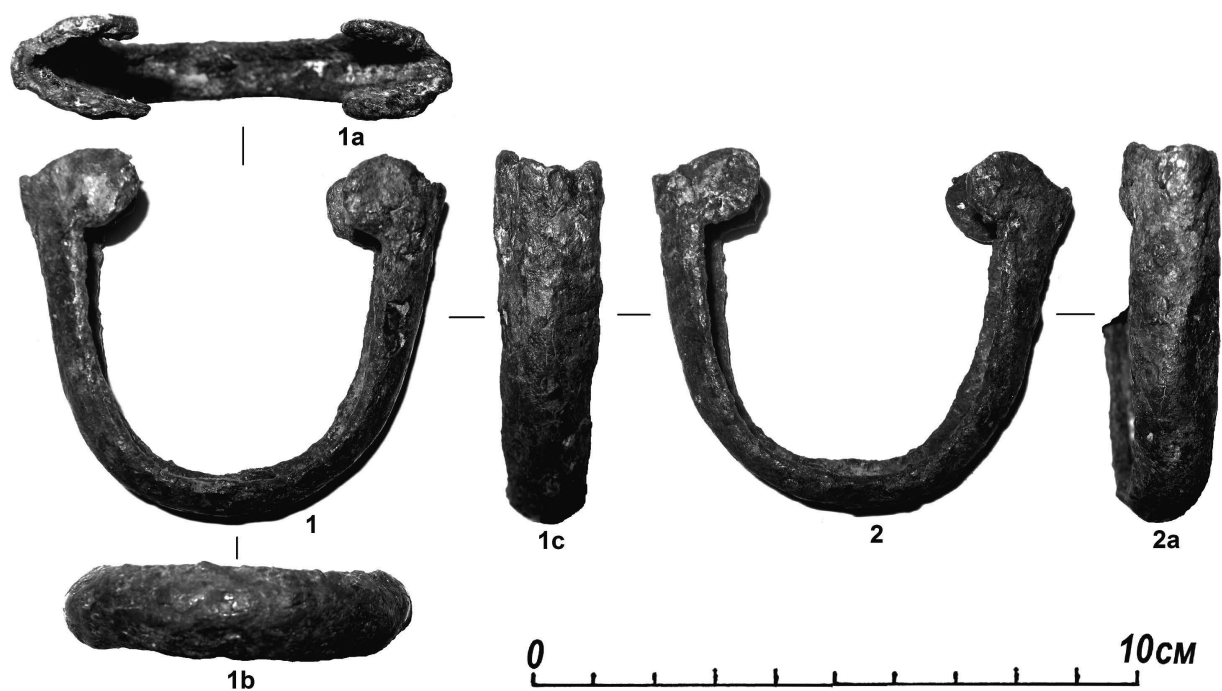


Фото 3. «U» – подібний наконечник піхов меча з Чорнівського городища (№ 3).



Фото 4. Деталі «U» - подібного наконечника піхов (№ 1): 1 - заглибини на жолобчастих окантовках на верхній лицьовій стороні наконечника; 2 - заглибини на нижній лицьовій стороні наконечника.

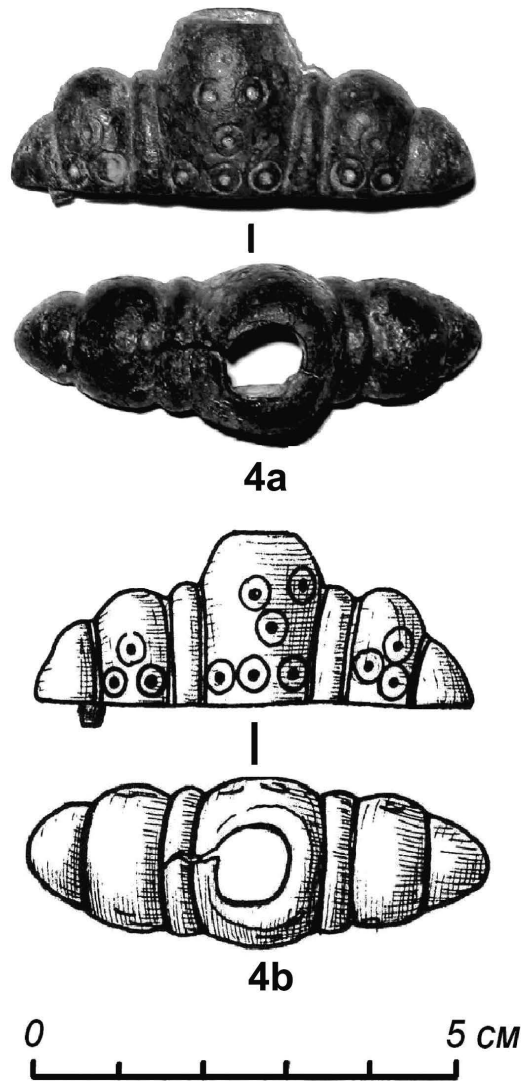


Фото 5. Елементи клинкової зброї з Чорнівського городища: 1-3 - вигляд внутрішньої поверхні між жолобчастими окантовками наконечників піхов (1 - № 2; 2-3 - № 3); 4 - навершя руків'я меча (а - фото; б - прорисовка).

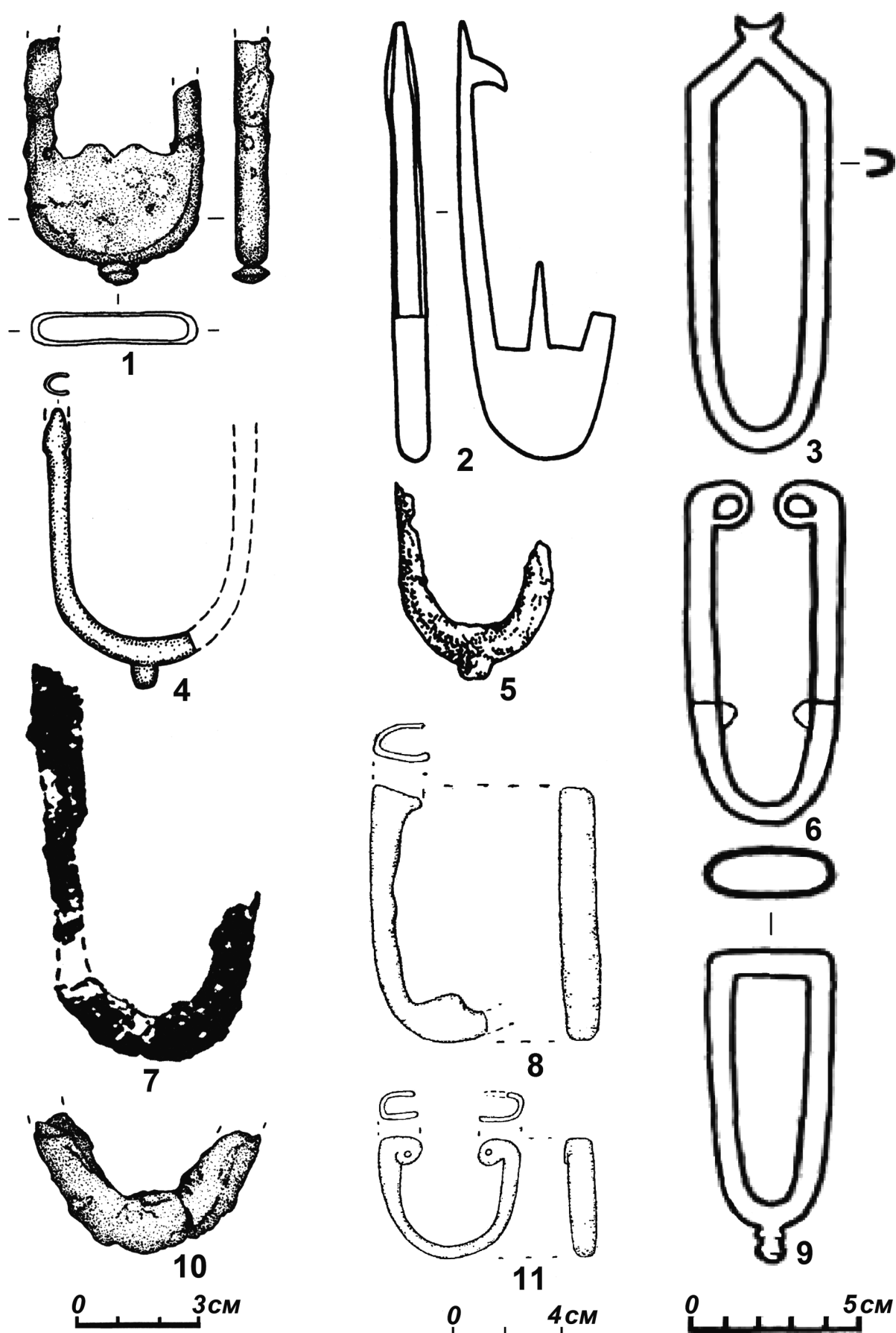


Рис. 4. Аналогії «У» – подібним наконечникам піхов мечів з Чорнівського городища (1, 2, 4, 5, 7, 10 – за Н. Плавінським; 3, 6, 9 – за А. Кірпічниковим; 8, 11 – за В. Спінеєм).

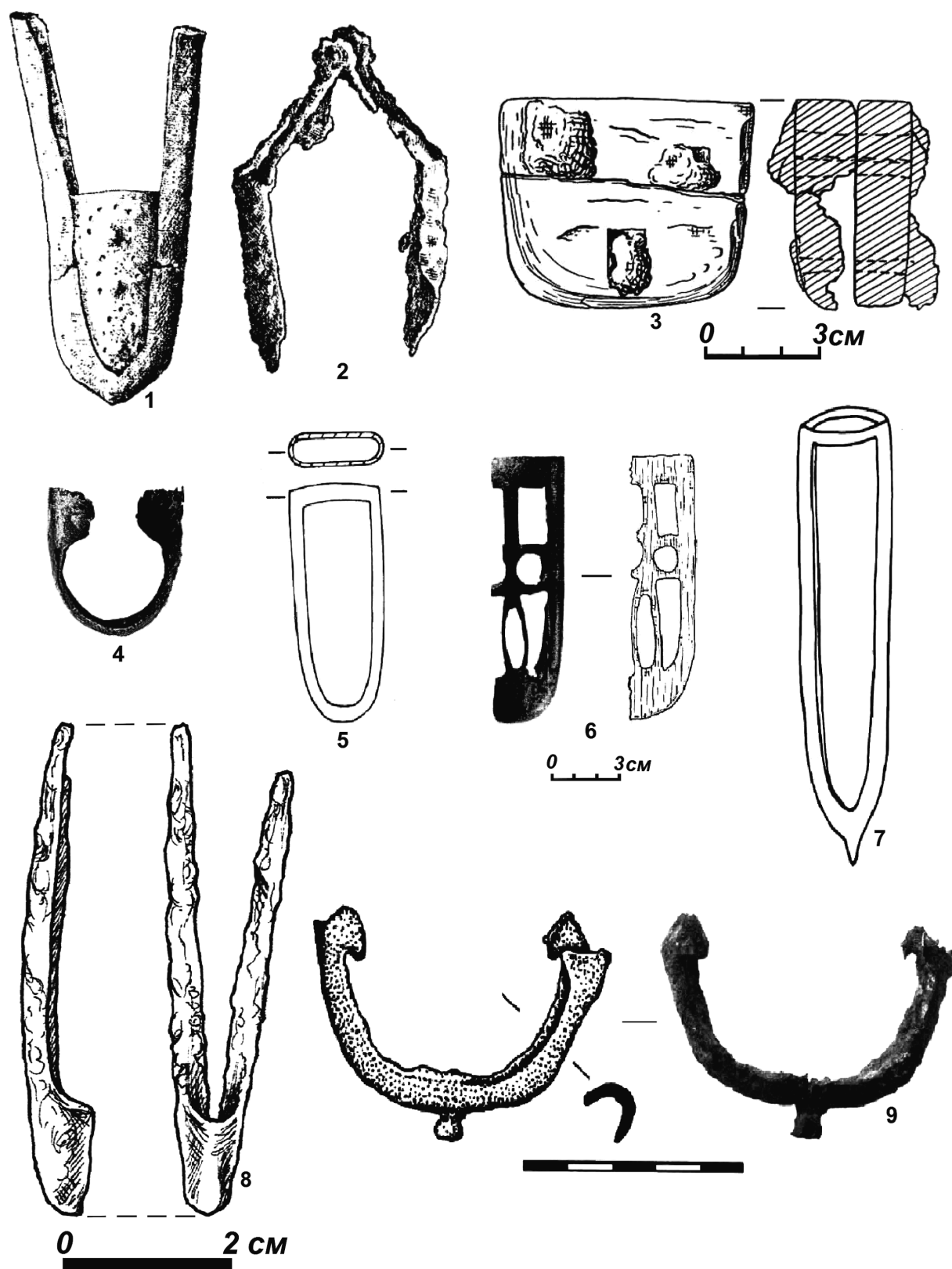


Рис. 5. Аналогії «U» – подібним наконечникам піхов меча з Чорнівського городища (1, 2, 3, 4 – за А. Яновським; 5, 6, 7 – за Р. Лівохом; 8 – за С. Оца; 9 – за П. Жаковським).



Рис. 6. «У» – подібних наконечників піхов мечів на середньовічних мініатюрах (1, 2, 3) та на архітектурних пам'ятках (4, 5, 6) (за Д. Ніколле).

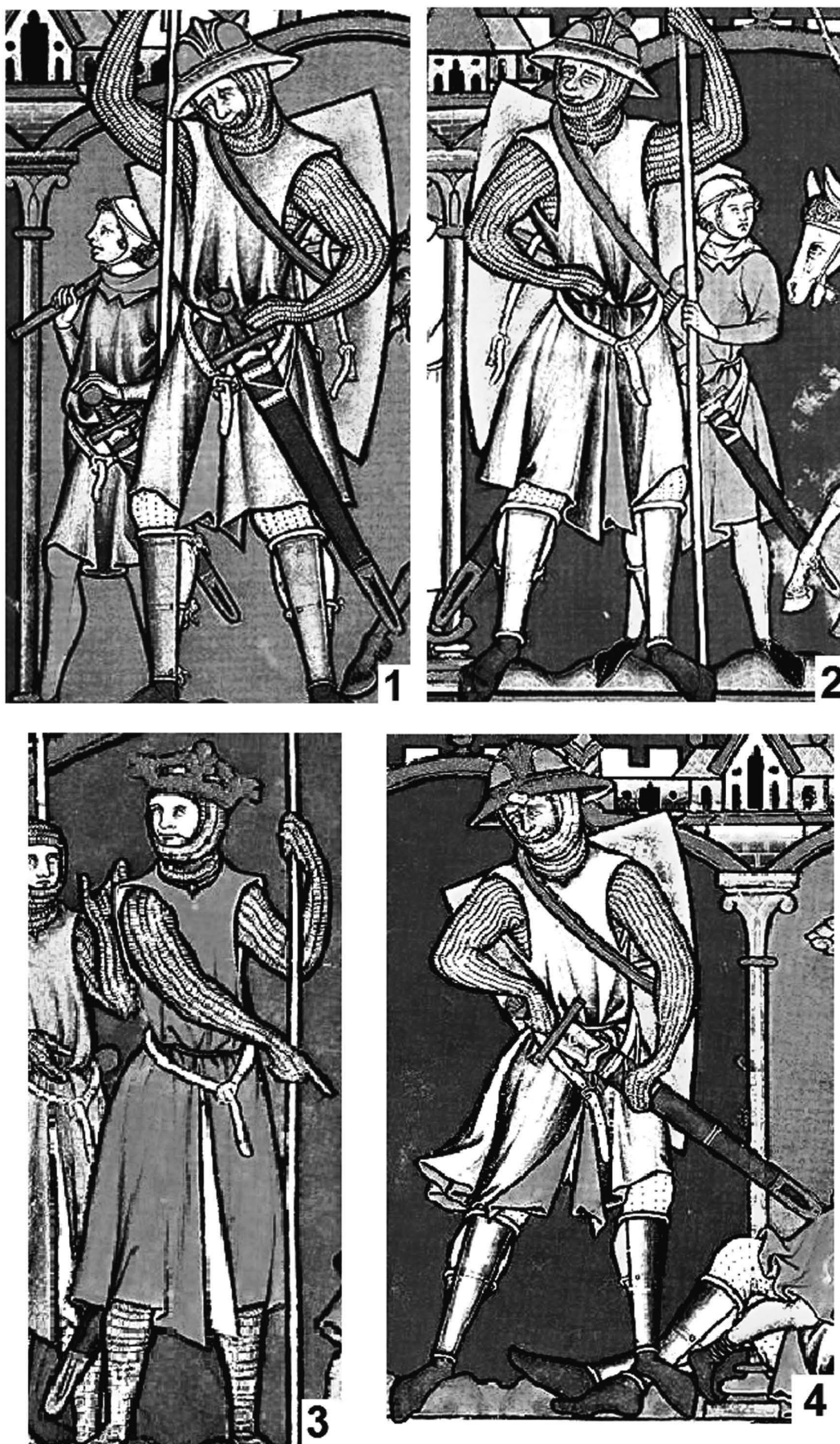


Рис. 7. Зображення «U» – подібних наконечників піхов мечів на мініатюрах з Біблії Мацієвського (1240-1250 рр.).



Рис. 8. Зображення «U» – подібних наконечників піхов мечів на середньовічних мініатюрах.

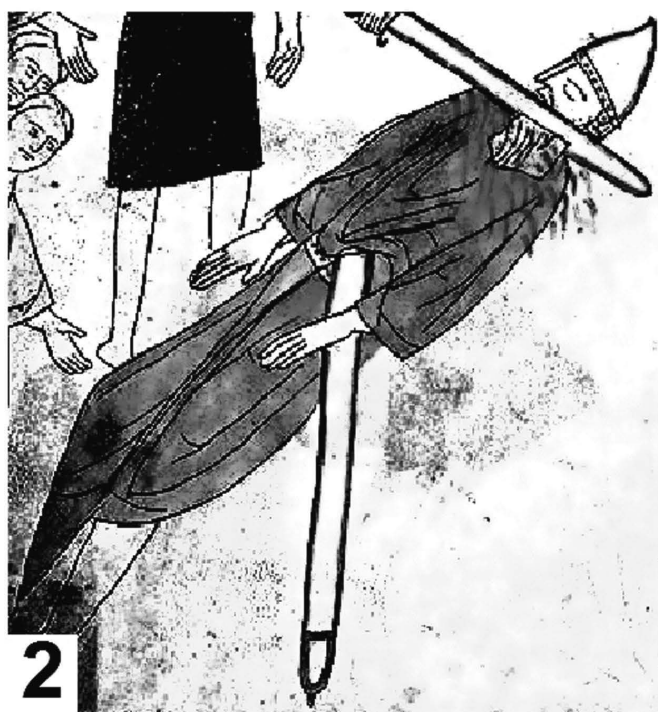


Рис. 9. Зображення «U» – подібних наконечників піхов мечів на середньовічних мініатюрах.



1



2

Рис. 10. Зображення «У» – подібних наконечників піхов мечів на мініатюрах Манеського кодексу (1300-1340 рр.).

СПИСОК СКОРОЧЕНЬ СПИСОК СОКРАЩЕНИЙ

ВСМ	—	Верхньосалтівський могильник
ВЦНИЛКР	—	Всесоюзная центральная научно-исследовательская лаборатория по консервации и реставрации музейных художественных ценностей
ГИМ	—	Государственный исторический музей
ГЭ	—	Государственный Эрмитаж
ДП ОАСУ	—	дочірнє підприємство охоронна археологічна служба України
СА	—	Советская археология. Москва
САИ	—	Свод археологических источников. Москва
ХІМ	—	Харківський Історичний музей

НАШІ АВТОРИ НАШИ АВТОРЫ

*Голубєв
Андрій Михайлович*

заступник директора ДП ОАСУ «Слобідська археологічна служба» ДП НДЦ «Охоронна археологічна служба України» Інституту археології НАН України

*Игина
Юлія Федоровна*

вице-редактор журналу «Armi Antiche» (Академія Сан Марчіано, Турин), кандидат історических наук

*Ільків
Микола Володимирович*

асистент кафедри етнології, античної та середньовічної історії Чернівецького національного університету імені Юрія Федьковича, кандидат історических наук, м. Чернівці

*Калініченко
Віталій Андрійович*

аспірант кафедри етнології, античної та середньовічної історії факультету Чернівецького національного університету імені Юрія Федьковича, м. Чернівці

*Колосницьин
Павел Павлович*

Зав. каб. «Музей археології НовГУ» г. Новгород

*Кушкумбаєв
Айболат Кайрслямович*

доктор історических наук, професор, професор кафедри Регионоведення ФМО Евразійського національного університету ім. Л.Н. Гумілева. г. Астана

*Минасян
Рафаель Сергеевич*

заведуючий сектором лесной и лесостепной зоны Восточной Европы Отдела Европы и Сибири Государственного Эрмитажа, кандидат історических наук, г. Санкт-Петербург

*Моця
Катерина Олександрівна*

молодший науковий співробітник відділу історії середніх віків та раннього нового часу Інституту історії НАН України, м. Київ

*Пивоваров
Сергій Володимирович*

доктор історических наук, професор, заступник генерального директора Національного Києво-Печерського історико-культурного заповідника з наукової роботи, м. Київ

ПАМ'ЯТКА АВТОРА

Мова статей: українська, російська.

Статті просимо відправляти на ім'я В'ячеслава Юрійовича Мурзіна на електронну адресу: vjmurzin@ukr.net

ВИМОГИ ДО ОФОРМЛЕННЯ СТАТТІ

Обсяг статей до 25 стор. формату А-4 (разом з ілюстраціями, можливі кольорові ілюстрації). Таблиці, схеми, малюнки повинні мати назви й бути набрані в середовищі Windows. Усі поля – 25 мм. Шрифт: Times New Roman, кегль – 14 через 1,5 інтервали. Відступ червоного рядка: 1 см.

Текст статті оформляється за принципом: зверху – ініціали і прізвище автора (авторів) по правому краю; нижче після просвіту в 1 інтервал – по центру назва статті заголовними буквами; нижче, після просвіту в 1 інтервал – текст із нового рядка.

Посилання на літературу оформлюються в тексті в круглих дужках (прізвище, рік видання, сторінка). Наприклад: (Ильинская 1975, с. 24, рис. 3). Список літератури оформлюється наприкінці тексту за алфавітним порядком, наприклад:

Бунятян Е.П. Методика социальных реконструкций в археологии. На материале скифских могильников III – IV вв. до н.э. – К., 1985. – 226 с.

Бунятян Е.П. О формах собственности у кочевников // Археология и методы исторических реконструкций. – К., 1985а. – С. 21-43.

Гафуров Алим. Имя и история. Об именах арабов, персов, таджиков и тюрков. – М., 1987. – 221 с.

Ілюстрації або фотографії повинні бути представлені в електронному варіанті, у форматі jpeg щонайменше 300 dpi. Малюнки й фотографії позначаються як «рисунок». Посилання в тексті на малюнки й таблиці даються в круглих дужках по наступному зразку: (Рис. 1, 3; 2, 4), (Табл. 1).

При наявності **приміток**, необхідно дати нумерацію (¹, ², ³ і т.д.), і набрати наприкінці відповідної сторінки.

Наприкінці статті дається **резюме** англійською мовою.

До статті додаються такі дані:

1. Прізвище, ім'я, по батькові (повністю);
2. Місце роботи (країна, повна назва організації);
3. Посада;
4. Вчений ступінь, звання;
5. Адреса, телефон/факс;
6. E-mail

ПАМЯТКА АВТОРА

Рабочие языки: украинский, русский.

Статьи просим отправлять на имя Вячеслава Юрьевича Мурзина по электронному адресу: vjmurzin@ukr.net

ТРЕБОВАНИЯ К ОФОРМЛЕНИЮ СТАТЬИ

Объем статей до 25 стр. формата А-4 (вместе с иллюстрациями, возможны цветные иллюстрации). Таблицы, схемы, рисунки должны иметь название и быть набраны в среде Windows. Все поля – 25 мм. Шрифт: Times New Roman, кегль – 14. Межстрочный интервал – полуторный. Отступ красной строки: 1 см.

Текст статьи оформляется по принципу: сверху – инициалы и фамилия автора (авторов) по правому краю; ниже после просвета в 1 интервал – по центру название статьи заглавными буквами; ниже, после просвета в 1 интервал – текст с красной строки.

Ссылки на литературу подаются в виде полукода и располагаются в тексте в круглых скобках (фамилия, год издания, страница). Например: (Ильинская 1975, с. 24, рис. 3). Список литературы оформляется в конце текста в алфавитном порядке, например:

Бунятян Е.П. Методика социальных реконструкций в археологии. На материале скифских могильников III – IV вв. до н.э. – К., 1985. – 226 с.

Бунятян Е.П. О формах собственности у кочевников // Археология и методы исторических реконструкций. – К., 1985а. – С. 21-43.

Гафуров Алим. Имя и история. Об именах арабов, персов, таджиков и тюрков. – М., 1987. – 221 с.

Иллюстрации или фотографии должны быть представлены в электронном варианте, в формате jpeg с разрешением не менее 300 dpi. Рисунки и фотографии обозначаются как «рисунок». Ссылки в тексте на рисунки и таблицы даются в круглых скобках по следующему образцу (Рис. 1, 3; 2, 4), (Табл. 1).

При наличии **примечаний**, необходимо дать нумерацию (¹, ², ³ и т.д.), и набрать внизу соответствующей страницы.

В конце статьи подается **резюме** на английском языке.

К статье прилагаются такие данные:

1. Фамилия, имя, отчество (полностью);
2. Место работы (страна, полное название организации);
3. Должность;
4. Ученая степень, звание;
5. Адрес, телефон/факс;
6. E-mail

НАУКОВЕ ВИДАННЯ

АЛЬМАНАХ

**ІСТОРІЯ ЗБРОЇ
ТА ВІЙСЬКОВОЇ СПРАВИ**
Частина 2. Епоха Давньої Русі

*Оригінал-макет підготовлений
ФОП «Видавець Олег Філюк»*

Статті друкуються в *авторській* редакції

На обкладинці використано ілюстрацію до статті
К.О. Моці «ЗБРОЯ СЕРЕДНЬОВІЧНОЇ ТАВРИКИ»

Підписано до друку 14.08.2017. Формат 60x84/8.
Папір офсетний. Гарнітура Minion Pro.
Наклад 300 пр.

Видавець Олег Філюк
07300, м. Вишгород, вул. Дніпровська, 36, кв. 97
Свідоцтво Державного комітету телебачення і радіомовлення України
(Серія ДК №4506 від 18.03.2013 р.)

Друк: