

**Міністерство освіти і науки України**  
**Чернівецький національний університет**  
**імені Юрія Федьковича**  
Географічний факультет

*Кафедра фізичної географії, геоморфології та палеогеографії*

**ГЕОГРАФІЧНІ ОСОБЛИВОСТІ ЗАСЕЛЕННЯ ТА РОЗСЕЛЕННЯ  
ПІВДЕННО-СХІДНОЇ ЧАСТИНИ ІВАНО-ФРАНКІВСЬКОГО  
РАЙОНУ**

**Дипломна робота**

**Рівень вищої освіти – другий (магістерський)**

**Виконала:**

студентка 6 курсу

**Спеціальності**

106 Географія

Мадейчук Оксана

**Науковий керівник**

д.геогр.н., проф. Круль В.П.

к. геогр. н., асист. Добинда І.П.

До захисту допущено:

Протокол засідання кафедри № \_\_\_\_

від « 14 » грудня 2021 р.

зав. кафедри \_\_\_\_\_ проф. Рідуш Б.Т.

**Чернівці – 2021**

## ЗМІСТ

<b>ВСТУП</b> .....	4
<b>РОЗДІЛ 1. НАУКОВО-МЕТОДИЧНІ ПІДХОДИ ЩОДО ОСОБЛИВОСТЕЙ ВИВЧЕННЯ ЗАСЕЛЕНСЬКО-РОЗСЕЛЕНСЬКИХ ПРОЦЕСІВ АДМІНІСТРАТИВНОГО РАЙОНУ</b> .....	6
1.1 Сутність заселенсько-розселенських процесів та їхня висвітленість у літературі .....	6
1.2. Населений пункт та методи дослідження заселенсько-розселенських процесів .....	13
1.3. Ретроспективно-географічні особливості розвитку досліджуваної території.....	20
Висновки до розділу 1 .....	21
<b>РОЗДІЛ 2. ПРИРОДНІ УМОВИ ЯК ЧИННИК ЗАСЕЛЕННЯ ТЕРИТОРІЇ</b> .....	23
2.1. Особливості поверхні та корисні копалини .....	23
2.2. Клімат та внутрішні води .....	28
2.3. Ґрунти. Рослинний та тваринний світ .....	32
2.4. Природоохоронні території .....	35
Висновки до розділу 2 .....	37
<b>РОЗДІЛ 3. ХАРАКТЕРНІ ОСОБЛИВОСТІ ЗАСЕЛЕННЯ ПІВДЕННО- СХІДНОЇ ЧАСТИНИ ІВАНО-ФРАНКІВСЬКОГО РАЙОНУ</b> .....	39
3.1. Історичні етапи утворення поселень .....	39
3.2. Заселення і освоєння сільських територій .....	45
3.3. Демографічні характеристики населених пунктів.....	49
Висновки до розділу 3 .....	56
<b>РОЗДІЛ 4</b> .....	58
<b>СОЦІАЛЬНО-КУЛЬТУРНИЙ РОЗВИТОК ПІВДЕННО-СХІДНОГО РЕГІОНУ ІВАНО-ФРАНКІВСЬКОГО РАЙОНУ</b> .....	58
4.1. Традиційна і сучасна культура району.....	58

4.2. Розвиток освіти серед населення Тлумацької об'єднаної територіальної громади .....	61
Висновки до розділу 4 .....	66
<b>ВИСНОВКИ</b> .....	68
<b>СПИСОК ВИКОРИСТАНИХ ДЖЕРЕЛ</b> .....	72
<b>ДОДАТКИ</b> .....	78

## ВСТУП

**Актуальність теми дослідження.** Заселення Івано-Франківської області, загалом, та південно-східної частини Івано-Франківського району, зокрема, тривало впродовж тисячоліть. З плином часу одні поселення зникали, інші з'являлися, були й такі, які поділялися на декілька сіл. Також суттєво різнилася кількість населення у них. А в умовах сучасної адміністративної реформи дослідження демографічних процесів є актуальним. Тому що ряд поселень до останнього моменту не долучалися ні до однієї з громад і їх «насилено» приєднували. А при здійсненні різного роду досліджень можна апелювати до цих рішень.

Комплексне вирішення економічних, соціальних, демографічних а також екологічних проблем вимагає врахування специфічних особливостей різних типів місцевостей. Для вирішення питань реалізації сталого розвитку сільських поселень і прилеглих територій важливо проаналізувати суспільно-географічні підходи до раціонального і збалансованого природокористування, гармонізації взаємовідносин людини з довкіллям. Природокористування може забезпечити значне підвищення рівня життя населення та збереження належного стану природного середовища.

**Метою роботи** є дослідження просторово-часових особливостей заселення південно-східної частини Івано-Франківського району.

Для досягнення поставленої мети потрібно виконати наступні завдання:

- здійснити аналіз науково-методичних підходів особливостей вивчення заселенсько-розселенських процесів;
- проаналізувати вплив природного середовища на процеси заселення;
- визначити періоди поселенського освоєння південно-східної частини Івано-Франківського району та провести аналіз формування системи розселення регіону;
- дослідити сучасні демографічні процеси у Тлумацькій об'єднаній територіальній громаді, прослідкувати територіальні відмінності народжуваності та смертності населення;

- проаналізувати розвиток культури та освіти у населених пунктах Тлумацької об'єднаної територіальної громади.

**Об'єктом дослідження** є сучасна мережа населених пунктів південно-східної частини Івано-Франківського району Івано-Франківської області.

**Предметом дослідження** виступають природні передумови заселення території, часово-просторові особливості заселення, демографічна характеристика сучасної мережі поселень та соціально-культурний розвиток досліджуваної території.

**Методи дослідження.** У процесі дослідження використовувались такі методи: спостереження, аналіз, синтез, літературний, порівняльно-географічний, історичний, системного підходу, картографічний, а ще статистичні та графічні методи дослідження.

**Практичне значення роботи.** Методику дослідження також можна використовувати у географічних дослідженнях населення інших територіальних громад. Дані дослідження щодо конкретно південно-східної частини Івано-Франківського району можуть бути корисними при розробці рекомендацій спрямованих для вироблення стратегії покращення умов життя населення. У роботі містяться дані про статеву-вікову структуру населення, які можуть знадобитися при плануванні подальшого розвитку усіх галузей соціальної інфраструктури.

**Наукова новизна** магістерської роботи полягає у тому що вперше здійснено дослідження географічних особливостей заселення території у розрізі не адміністративних районів, а територіальних громад.

**Структура та обсяг курсової роботи.** Робота складається зі вступу, чотирьох розділів, висновків, списку використаних джерел та додатків. Загальний обсяг роботи становить 87 сторінок, з них – 13 додатків.

## **РОЗДІЛ 1. НАУКОВО-МЕТОДИЧНІ ПІДХОДИ ЩОДО ОСОБЛИВОСТЕЙ ВИВЧЕННЯ ЗАСЕЛЕНСЬКО-РОЗСЕЛЕНСЬКИХ ПРОЦЕСІВ АДМІНІСТРАТИВНОГО РАЙОНУ**

### 1.1 Сутність заселенсько-розселенських процесів та їхня висвітленість у літературі

Вивчення населення до XVII ст. проводилося у рамках комплексних географічних, а ще також статистичних і етнографічних досліджень окремих регіонів та населених пунктів. Найдавніші відомості про все населення, яке проживало в Україні, ми дізнаємося з “Географії” Птолемея, “Історії” Геродота, у творах арабських і візантійських мандрівників (Аль-Масуді, Ібн-Хаукаль, Прокопій, Фотій, Маврикій та ін.). Інформація про населення була однобокою, бо відносилася лише до тих ділянок життя людей, які викликали найбільше здивування іноземних мандрівників: звичаї та традиції, зовнішній вигляд, та заняття людей [2].

Літописи, які писали за часів Київської Русі, розповідають про окремі міста-укріплення, також з них можна дізнатися про часи заснування окремих поселень та їх вигляд. Іноземні діячі і чиновники - Д. Флетчер, Е. Лясота, Г. Боплан, К. Гільдебрант, П. Алеппський та інші розповідали про життя та звичаї населення людей в окремих частинах України (Галичині, Волині, Поділлі, Подніпров'ї). Всі вони особливу увагу приділяли високому рівню освіти і культури, працелюбності та щирості українського народу [6].

За часовий проміжок XVIII-XIX ст. Україна відносилася до володіння різних імперій (Австро-Угорської, Російської та Польської), тому тоді розвиток географічних знань здійснювався в більшій мірі представниками цих держав. Найбільше територію України описували російські вчені. Під час пошуків природних багатств, вони звертали увагу на мешканців так званої “Малоросії” (П.Шаліков, В.Зуєв, В.Ізмайло, П.Сумароков та ін.). О.Ригельман і М.Маркевич в середині XVIII ст. здійснили історико-географічне вивчення України, подавши у ньому чисельність населення у XVII і XVIII ст. Відомості про населення деяких частин України, знаходимо в статистичних описах у першій

половині XIX ст., їх складали найчастіше співробітники статистичних комітетів та урядових установ. У середині XIX ст. появилася праця А. Скальковського “Опыт статистического описания Новороссийского края”, в ній автор подає детальну характеристику народів, які заселяли у той час південь України [30, с. 295-300].

Етнографічні особливості населення Південно-Західного Росії (територія України, яка входила до Росії) а точніше їх вивчення найбільш пов'язано із іменем П. Чубинського. Він уперше визначив етнічні межі поселення українців, вивчав їх побут, економічне становище та провів типізацію українського населення. За основу виділення типів українців (український, подільсько-галицький та поліський) він поклав адаптацію людей до навколишнього середовища та вплив природних умов на фізичний розвиток людей. Більшість матеріалів, зібраних та проаналізованих П. Чубинським, опубліковано у семитомній праці “Труды этнографо-статистической экспедиции в Западно-Русский край” [43].

Вивченням заселенсько-розселенських процесів довгий час займалися багато зарубіжних та вітчизняних науковців. Перші науково-методичні дослідження систем розселення та центрів концентрації населення належать французькому досліднику Л. Лаллану. Він визначив гексагональну структуру як ідеальну в розміщенні поселень щодо потенційної структури транспортної мережі, виходячи з припущення, що з кожного міста має виходити по 6 (або 12) транспортних променів, що утворюють правильні трикутні осередки дорожньої мережі навколо центру [62]. Також у роботі Л. Лаллана вперше за допомогою графоаналітичного методу було встановлено залежність між ієрархічною структурою міст та розвитком транспортних мереж, тобто зроблено спробу аналізу структурних особливостей системи розселення регіону.

Досліджуванням розселення населення займалися такі представники німецької наукової школи: І. Тюнен та В. Кристаллер. Робота І. Тюнена мала на меті пошук оптимального розміщення міст в однорідному просторі без урахування дії природно-географічних чинників [51]. У роботі було

використано методи картографічного моделювання, абстрагування від реальної дійсності, що дозволило автору дослідити «ізольовану державу» на прикладі міста, що розташоване на рівнинній території, яка без судноплавних річок та охарактеризувати утворення функціональних зон та із різною інтенсивністю, використання території навколо центру держави. І. Тюненом втілено спробу моделювання різних систем розселення. Проблемним питанням є доцільність використання у науковій гіпотезі дослідження сформованого центру як відправної точки, а не визначення її в залежності від рівня розвитку території, надмірна теоретизація дослідження (колоподібність 29 функціональних зон, абстрагування від природних умов, соціально-економічного розвитку регіону тощо).

В. Кристаллер запропонував модель просторового розміщення населених пунктів навколо найбільшого населеного пункту, яка в подальшому розвитку отримала назву «теорія центральних місць» [57]. В. Кристаллером у ході вирішення питання вдосконалення адміністративно-територіального устрою держави через визначення закономірностей у міському розселенні було виявлено, що населені пункти розвиваються аналогічно об'єктам природного середовища за законом кристалізації маси навколо ядер та являють собою каркас (гексагональну чарункову структуру) Опорний каркас розселення формується історично в ході поступового скупчення поселень навколо міст, які з розвитком концентраційних процесів трансформуються в центральні місця та фактично існують у якості фокусів тяжіння прилеглих до них територій. У дослідженні В. Кристаллера систему міського розселення представлено саме у вигляді опорного каркасу розселення, що дозволило розглядати систему розселення як усталену структуру та виявити закономірності розвитку систем розселення, встановити такі їх системні характеристики як: динамічність, ієрархічність, самоорганізація. Модель В. Кристаллера має певні недоліки, адже ним не враховано деформуючий вплив таких чинників як транспорт та інші комунікаційні канали, що гарантовано ускладнять розроблену концепцію; ця модель фактично є антиподною за підходом моделі І. Тюннена, адже її вихідні



положення базувались на розподілі сільських господарств досліджуваної території, і тому ця модель визначала розташування центрального міста

Автором практичної теорії Ф. Перру, було розроблено економічну теорію полюсів зростання (фокусів росту), яка наголошувала на нерівності як базовому принципі розвитку господарства, що в свою чергу впливає на розвиток окремих елементів системи розселення [63]. За Ф. Перру полюсами зростання можна вважати населений пункт, з якого виходять відцентрові сили, та який є полюсом тяжіння для інших населених пунктів. Проблемним питанням даної теорії є приналежність не до реальних територіальних утворень, а до абстрактного, скоріше економічного, аніж географічного простору [63].

У роботах науковця Дж. Фрідмана представлено дослідження відносин «центр-периферія», у яких встановлюються відносини між рівнем розвитку населеного пункту та місцем його розміщення відносно ядра розселення. У моделі «центр-периферія» він виділяє такі економічні райони, сформовані системами розселення: райони-ядра (центральні райони), зростаючі райони (периферійні або напівпериферійні, які знаходяться в територіальній близькості до центру та отримують від нього імпульси розвитку), райони нового освоєння та депресивні райони (периферійні, що майже не мають зв'язку з центром та не зазнають його впливу). Характер взаємодії між центром та периферією визначає спрямованість інформаційних, фінансових, товарних зв'язків та міграції трудових ресурсів. На базі теорії «центр-периферія» Дж. Фрідманом здійснена спроба побудови загальної теорії регіонального розвитку, яка виявляла причинність нерівномірного розвитку території в поляризаційних диспропорціях розвитку між ядрами розселення та периферією [58].

Р. Гартшорном у центр географічної науки покладено вивчення місць та аналіз суттєвих відмінностей, які якісно диференціюють райони один від одного; основну мету регіональної політики він вбачає в організації їх функціонування в якості єдиної системи для забезпечення впорядкованого розвитку [59, 60].

За Ж.-Р. Будвілем, полюси зростання можна класифікувати як дрібні, класичні, та промислові міста, а також великі міські агломерації та полюси інтеграції, хоча розвиток можливий лише для верхніх ієрархічних рівнів, тоді як зростання нижчих рівнів може бути обумовлене переважно процесами дифузії нововведень [56].

В. Бунге зроблено припущення, що найчастіше центри тяжіння на території розміщуються таким чином, щоб мінімізувати загальні витрати на переміщення за припущенням, що центри розміщуються на території з однорідними транспортними умовами, тобто реальні відстані співпадають з геометричними [4]. У випадку рівномірного розселення населення центри повинні розташовуватись у межах правильної гексагональної решітки (за В. Кристаллером). В. Бунге сформульовано гіпотезу, що практичне застосування теорії В. Кристаллера є можливим лише у випадку постійної щільності розселення населення.

У роботах В. Покшишевського досить значну увагу приділено питанням розселення населення, зокрема розробці проблем первинного освоєння території, міграційним процесам, розвитку міст та процесам урбанізації; ним проведено дослідження впливу природних факторів на розвиток міст та містопланування в цілому. Важливим аспектом наукового доробку В. Покшишевського є вивчення проблеми регіональних центрів, особливостей їхнього підпорядкування та визначення ролі «другого міста» у формуванні та розвитку міської агломерації, що безпосередньо пов'язане із практичним застосуванням теорії «полюсів росту» [43]. У монографії В. Покшишевського розглянуто закономірності міграції населення, особливості урбанізаційних процесів та взаємозв'язок систем розселення з територіальною організацією виробництва, що свідчить про їх визначну роль у розвитку господарства [43]. Вагомим внеском у теорію систем розселення є доробок В. Покшишевського стосовно можливості районування території країн або адміністративних одиниць у залежності від рівня та типу організації населення (система, мережа).

Т. Гегерстрандом було розроблено теорію «дифузії інновацій», серед основних постулатів якої зазначається, що територіальна дифузія інновацій може бути змодельована та має певні закони розповсюдження; є визначальним фактором для виявлення міграційного ефекту у «центр-периферійних» відносинах, а її швидкість залежить не від властивостей певних міст [59].

Еволюційні процеси в системах розселення чітко розкриті в роботах науковця А. Важеніна, зокрема проаналізовано взаємозв'язок еволюції систем розселення та розвитку урбанізаційних процесів, визначена стійкість систем центральних місць. На відміну від класичних теорій центральних місць, що розглядають системи розселення, А. Важенін також охарактеризував реальну динаміку систем розселення, застосувавши проміжні ієрархії та пов'язавши еволюцію систем розселення з процесами урбанізації [6, с. 26].

І.Гурза у своїй роботі «Теорія міста» наголошує на виключній ролі транспортного забезпечення в розвитку систем розселення. У трансформаціях систем розселення І.Гурза вбачає необхідним індивідуальний підхід до кожного регіону, враховуючи існуючу структуру розселення, специфіку виробництва населених пунктів та природні умови. Концентрація населення повинна підтримуватись також за рахунок покращення якості життя, покращення інфраструктури та рівня обслуговування. Оптимальним для регіону вчений визначив поліцентричний тип розвитку [14].

Г. Лаппо також розглядає розселення міста в аспекті містобудування. Ним запропоновано концепції розвитку міст та систем розселення. Ключовою ідеєю концепції розвитку міста є поєднання функцій, що виконується містом, їх масштаб та територіальна орієнтація. У концепції розселення він наголошує на тому, що невизначеність у прогнозах трансформації систем розселення обумовлює розробку одночасно декількох траєкторій розвитку систем розселення, забезпечення варіативності розвитку систем різних ієрархічних рівнів [32].

Науковцями, які розглядали заселенсько-розселеннські процеси переважно методичними підходами були Б. Маліш, П. Полян, Ю. Пітюренку.

Так, перший із них у своїх працях, присвячених урбаністиці, виставляє прогностичні аспекти розвитку систем розселення, систему методичних та методологічних підходів для дослідження розселення населення та результати застосування, котрі було отримано у територіальному плануванні [34]. П. Полян розкриває особливості застосування системно-структурної парадигми, яка відноситься до систем розселення, методологічний апарат дослідження територіальних структур, особливості дослідження опорних каркасів розселення [42]. Ю.Пітюренку належать ґрунтовний наробок термінологічного, методологічного апарату дослідження систем розселення: ним проведено типологію систем розселення, функціонально-системну типологію міст, розроблено нові методи аналізу систем розселення різних ієрархічних рівнів, визначено закономірності та поглиблено концепцію взаємозалежності розвитку систем розселення для рівня продуктивності господарства регіону [40,41].

В. Яворська розглядає типи систем розселення, що характеризують регіональні геодемографічні процеси в Україні, нею здійснено якісний перехід у суспільно-географічних дослідженнях від традиційних територіальних систем розселення, що також формуються на основі адміністративно-територіального поділу, до генетичних систем розселення, які сформовані на історико-географічних підвалинах [55].

О. Топчієв наголошує на тому, що реальний географічний простір знаходить своє вираження в географічних об'єктах, тому комплексна оцінка таких територіальних елементів, як населені пункти, має проходити з врахуванням не тільки їх топологічних та метричних характеристик, а й кількісних та якісних характеристик об'єктів і їх взаємозв'язків, виділення на їхній основі часткових просторів, що можна представити як регіональні системи розселення [48].

Ретроспективні дослідження регіональних систем розселення наведені у працях В. Круля та В. Джамана. У дослідженнях В. Круля було представлено понятійно-термінологічний апарат дослідження поселень та регіональних систем розселення, охарактеризовано процес утворення поселень у межах

історико-географічної зони Західної України, виявлено чинники формування поселень [28, 29]. В. Джаманом розроблено суспільно-географічні основи дослідження регіональних систем розселення, проаналізовано проблеми розселення на прикладі Західноукраїнської системи розселення і систематизовано та виділено основні етапи дослідження регіональних систем розселення, розроблено методичку розрахунку тісноти зв'язку розселення населення з природно-ресурсним потенціалом. Встановлено відповідність розвитку систем розселення та рівня продуктивності виробничих сил регіону, виділено територіальну структуру Західної регіональної системи розселення України [16, 17].

## **1.2. Населений пункт і методи дослідження заселенсько-розселенських процесів**

Вивчення населення разом із географічним вивченням природного середовища і господарства становить важливу ланку в комплексі географічних досліджень. Це зрозуміло, оскільки одне з головних завдань географії - регіональний аналіз природних умов, населення і господарства в їхньому взаємозв'язку, вивчення просторових динамічних систем, що виникають як результат цього взаємозв'язку в окремому регіоні країни. Населення виступає найактивнішим компонентом просторових систем, становлячи продуктивну силу, а також сукупність споживачів. Поряд з комплексною характеристикою просторових систем потрібне і географічне дослідження окремих її елементів чи підсистем. Однією такою підсистемою є населення, а населені пункти розглядаються як особлива підсистема. Ці дві підсистеми у взаємозв'язку становлять об'єкт вивчення географії населення.

Вчені стверджують, що географія населення входить в комплекс наук про народонаселення, тому її прикладне значення багато в чому визначається актуальністю комплексних досліджень населення. Окремі науковці вважають, що у процесі свого розвитку географія населення диференціювалась на геодемографію та географію розселення. Ця актуальність зумовлена передусім

тісним зв'язком проблем населення і трудових ресурсів з розвитком економіки. Г. Федоров вважає, що геодемографія на відмінну від демогеографії, займається вивченням геодемографічної ситуації, що відображає сукупність історично сформованих на відповідній території зв'язків демографічних процесів і структур із системою розселення, соціальною інфраструктурою, способом життя локалізованих груп населення, територіально-виробничою системою [42].

Географічне положення безпосередньо визначає просторове розміщення системи розселення, в той час як суспільно-географічне положення дозволяє дослідити взаємозв'язки досліджуваної системи розселення з іншими регіональними та локальними системами, з якими вона має транспортні, комунікаційні та інші зв'язки. Агрокліматичні умови значно впливають на утворення населених пунктів, адже від них залежить сільськогосподарська діяльність населення та її продуктивність. Орографічні умови впливають не тільки на виникнення населених пунктів, а й на наявність та інтенсивність комунікаційних, транспортних зв'язків між елементами системи розселення, так і з зовнішнім середовищем.

Політика держави впливає на суспільно-географічні процеси, які забезпечують стійкість існування населених пунктів. До таких процесів належать примусове заселення, міграційна політика, демографічна політика. Рівень економічного розвитку визначає добробут та якість життя населення. Саме низький рівень економічного розвитку обумовлює появу депресивних територій, просторову нерівномірність регіонального розвитку, зникнення хуторів та малих сіл. Чинники розселення населення мають комплексний вплив на формування та розвиток регіональної системи розселення. Серед ієрархічних рівнів розселення населення виділяються національний, регіональний та локальний. До основних форм розселення варто віднести розселення кочових народів, яке є неусталеним та тимчасовим, дисперсно-групове сільське розселення та дисперсне сільське розселення, промислові поселення, які виникають близько родовищ корисних копалин, мають середній рівень

стійкості, та міста, які є найбільш стійкими територіальними утвореннями.

У колективній монографії під редакцією Т. Заяць [49] поселення є базовим місцем проживання населення, стійкою формою організації суспільства, має системні ознаки (цілісність, відкритість, динамічність), виконує широкий спектр функцій та має різний рівень інтегрованості до систем вищих ієрархічних рівнів (мереж та систем розселення) у залежності до інтенсивності виконуваних взаємозв'язків. Окремі поселення здатні утворювати системи за умови виконання виробничих, соціальних та управлінських функцій, а також посилення взаємозв'язків у процесі соціально-економічного розвитку. Тут наголошується на тому, що основними ознаками поселення виступають:

- обов'язкова територіальність;
- конфігурація компонентів, їхня концентрація;
- людність (наявності постійних або тимчасових жителів);
- життєдіяльність населення, орієнтована на організацію економічної діяльності для забезпечення матеріальних та духовних потреб.

Л. Шабашова вбачає поселення (населений пункт) первинною одиницею розміщення населення на будь-якій території; сукупність матеріальних форм проживання людей, а також місць прикладання праці, об'єктів виробничої і не виробничої інфраструктури, що характеризується просторовою обмеженістю, територіальною спільністю структурних елементів та назвою [53].

За О. Шаблієм, населений пункт – це геопросторово цілісна і компактна концентрація населення разом із засобами його життєдіяльності [54]. В. Джаман пропонує розширене тлумачення терміну поселення - локальний осередок проживання людей, що являє собою сукупність таких елементів, як населення (постійне або тимчасове), територія, житлові, господарські та виробничі будівлі й необхідна для життєзабезпечення інфраструктура (транспорт, сфера обслуговування) [16].

О. Топчієв, розкриваючи передумови формування поселень, відводить важливу роль цінностям та критеріям тогочасного суспільства, серед яких визначає транспортно-географічні, природно-ресурсні, етнокультурні,

політичні (управлінські), економічні та екологічні, рівень впливу кожного з яких у кожному окремому випадку буде різним. Серед категорій, що характеризують поселення, важливим також є його природно-географічне місцеположення, яке безпосередньо впливає на розмір, форму та конфігурацію населеного пункту. Кожне поселення виконує певні функції, специфіка яких змінюється кількісно й якісно в ході господарського розвитку, що, у свою чергу, створює передумови для зміни критеріїв розміщення поселень різних рангів і типів [48, с. 60].

За В. Поручинським, перехід від простої сукупності населених пунктів (розселенської мережі) до системи розселення є якісним кроком у еволюції територіальної організації життя суспільства, формуванні системи розселення [44]. В. Бондар звертає увагу на принципові відмінності між термінами «мережа розселення» та «система розселення», адже під мережею розселення розуміють сукупність населених пунктів (включаючи ізольовані), які вирізняються значною інертністю та консерватизмом, а система розселення характеризує ієрархію населених пунктів різної людності та виконуваних ними функцій, спираючись при цьому на всю сукупність просторових зв'язків: виробничих, соціально-культурних, науково-освітніх, рекреаційних тощо. За Л.Заставецькою, мережа поселень має характеризуватися певною автономністю поселень з незначним розвитком розселенських зв'язків, а система розселення являє собою сукупність різних за людністю і функціями населених пунктів, між якими існують різні типи та види взаємозв'язків [19].

В.Крулем зі співавторами запропоновано принципи формування систем розселення, які закладені історично, і залежать від місцевих соціально-економічних та природних факторів:

- інтенсивність тісних зв'язків між населеними пунктами (трудових, виробничих, культурних, адміністративних, торговельних);
- щільність населення та густота системи розселення;
- співвідношення чисельності населення в населених пунктах різних рангів [28].



Географічне вивчення населення та його окремих складових в нашій державі здійснювалось і здійснюється охопленням великих регіонів або країни в цілому. Окремі геодемографічні дослідження проводяться і на обласному рівні. Проте в них значно менше приділяється уваги вивченню населення та складових "в глибину", із таким урахуванням природних, історичних, демографічних особливостей тих територій, що є дещо відмінними від більшості території України. Однією із таких територій зараз вважається південно-східна частина Івано-Франківського району, яка включає у себе згідно нового адміністративно-територіального устрою Тлумацьку, Олешанську та Обертинську об'єднані територіальні громади.

Виділяють зараз такі територіальні рівні геодемографічних досліджень:

- мікрорегіональний (невеликий населений пункт, мікрорайон, місто, сільрада);
- мезорегіональний (економічний район області, місто, область);
- макрорегіональний (великий економічний район, економічна зона, країна) [11, с. 248].

Демографічні процеси в адміністративних районах зараз представлені процесами демовідтворення та розселення населення:

- динамікою чисельності населення, від якої зараз залежать людність поселень, структура зайнятості та інші показники;
- природним рухом населення, що формується під впливом соціально-економічних, природно-екологічних та суто демографічних факторів і на сьогодні зумовлює зміни у чисельності населення;
- механічним рухом населення, що також безпосередньо впливає на чисельність населення та зумовлює його вікову структуру, працересурсний потенціал, людність населених пунктів;
- статево-віковою структурою, що також сформувалась під впливом природного руху;
- особливостями розміщення населення.

Передумови для дослідження регіональних систем розселення В.Джаман

вбачає в посиленні взаємозв'язків між міськими і сільськими населеними пунктами, що й стало початком розвитку наукового підходу, за яким міське та сільське розселення почали розглядати як єдину територіальну систему розселення; ним були розроблені наукові основи та методика дослідження формування регіональних систем розселення [17].

До методів дослідження адміністративних одиниць регіону в цілому слід віднести шляхи, способи а також засоби пізнання одиниць адміністративно-територіального поділу та їхніх складових, сукупність взаємопов'язаних принципів і способів дослідження процесів розвитку на даній території.

Використання інформаційного підходу дозволяє дослідити об'єкти, процеси та явища в інформаційному аспекті та виявити нові якості, важливі для розуміння їх сутності та перспективних напрямів розвитку на основі знання загальних властивостей і закономірностей інформаційних процесів. Отже, інформаційний підхід забезпечив визначення передумов формування систем розселення, факторів розвитку регіональних систем розселення, встановлення особливостей взаємодії природи і населення на досліджуваній території, що дозволяє створити оптимальні умови для управління територією, визначити потенційні можливості подальшого розвитку регіональної системи розселення.

Використання географічного підходу обумовлює комплексність дослідження та ґрунтовний суспільно-географічний аналіз досліджуваних явищ і процесів. Комплексний аспект географічного підходу вимагає всебічного розгляду об'єкту дослідження, що є важливим для суспільно-географічного дослідження, адже повна характеристика об'єкту дослідження потребує врахування максимально можливої кількості ознак та параметрів.

Застосування історичного підходу було спрямовано на виявлення історичних умов еволюції розселення з урахуванням комплексного впливу об'єктивних і суб'єктивних факторів, які визначають спрямованість та інтенсивність змін розселенських систем та реалізовано через сукупність методів для забезпечення необхідного рівня узагальнення й оцінки формування та розвитку регіональних систем розселення. Використання даного підходу

дозволило простежити еволюцію, стадії та періоди трансформації системи розселення південно-східної частини Івано-Франківського району та встановити загальні тенденції її розвитку.

Філософські методи використовуються для вирішення таких завдань дослідження, як формулювання мети та наукових завдань, логічна побудова етапів дослідження, відбір оптимальних методів, забезпечення достовірності результатів і висновків дослідження [48]. У комплексі філософських методів було використано наступні: діалектичний метод, метод наукової абстракції, методи індукції та дедукції.

Серед загальнонаукових методів варто зазначити методи аналізу та синтезу, метод опису, метод ретроспективного аналізу, метод моделювання, математико-статистичний метод, історичний (порівняльно-історичний, метод ретроспективного аналізу, метод спостереження), графічний метод.

Конкретно-наукові методи в дослідженні представлені порівняльно-географічним методом, методом ГІС-моделювання, картографічним методом, Використання ГІС має значні переваги при дослідженні систем розселення населення. Зокрема, це функціональність, яка виявляється в можливості просторово-статистичного аналізу даних, високоякісного картографування, поновлюваність та сумісність географічних баз даних.

Картографічний метод - це традиційний метод у географії і, зокрема у демогеографічних дослідженнях. Також особливості розселення населення безпосередньо залежать від особливостей рельєфу, адже багато поселень прикріплені до річкових водойм та територій де найбільш комфортні умови проживання. Ці особливості розміщення населення повинні враховуватись при вивченні розселення населення і складанні карт густоти населення та розселення. За допомогою карти було зроблено класифікацію сільських населених пунктів за типом забудови.

На сучасному етапі розвитку науки набувають значення математичні методи дослідження. З допомогою цих методів обчислюються певні характеристики населення на основі яких складені різні графічні моделі, які

забезпечують наочне сприйняття реальної ситуації. Жодний аналіз не може обійтися без узагальнення. Для розрахунку середньої чисельності населення, розселення, густоти забудови застосовують середні арифметичні.

При дослідженні обов'язковим є використання статистичних методів дослідження. У процесі написання роботи широко використовувався метод статистичних показників, а саме, абсолютних, відносних і середніх величин. Абсолютні величини є вихідними характеристиками процесу руху населення. До числа абсолютних величин, що характеризують рух населення, відносять чисельність населення на певний момент, число шлюбів, розлучень, народжень, смертей, такі характеристики динаміки чисельності населення як природний і механічний приріст (скорочення) населення. Для аналізу та оцінки сільських поселень району застосовувався метод групування їх на однорідні групи за певною ознакою. Для наочного представлення демографічних процесів використовують графічні методи: графіки, схеми, діаграми, малюнки й ін.

### **1.3. Ретроспективно-географічні особливості розвитку досліджуваної території**

При виявленні ретроспективно-географічних особливостей заселенських процесів різних територій основна увага географів покладена на з'ясування їхньої кінцевого результату розселення. При цьому не береться до уваги доцільність комплексного суспільно-географічного підходу із його так званими ретроспективними аспектами до самих заселенсько-розселенських процесів.

Ретроспективно-географічні дослідження частково або всіх населених пунктів окремих природних, історико-географічних територій чи всієї Західної України здійснені В.Крулем, Г.Круль, Р.Гищуком та Г.Григор'євою. Зокрема, Г.Григор'єва здійснила аналіз заселення сточищ основних річок (Дністра, Прута, Сирета, Черемошу й Сучави) Північної Буковини [17]. В.Круль дослідив ретроспективні аспекти заселення історико-географічних країв Волині, Галичини і Північної Буковини, встановив етапи виникнення їхніх поселень та формування поселенської мережі під впливом морфометричних показників

[30]. Також виявив особливості поселенського освоєння передгірських і гірських ландшафтів Північної Буковини [31]. Г.Григор'єва і Г.Круль на основі діахронічного аналізу провели оцінку процесів заселення, відповідно, Північної Бессарабії і Північної Буковини [28]. Ними з'ясовані етапи утворення поселень, часово-просторові особливості складання мережі населених пунктів. У роботах Р.Гищука, територіальним об'єктом яких стала Івано-Франківська область, виявлені особливості формування первісної поселенської мережі від раннього палеоліту до сьогодення

Про появу людей на території району 40 тис. років тому вказують Археологічні пам'ятки. Археолог та етнограф Михайло Клапчук знаходив пам'ятки, які свідчать про перебування тут людей ще 100 тис років тому. З початку людської історії мешканці будь-якої території давали імена місцям, що їх оточували. Такі дії були потрібні для орієнтації в навколишньому просторі. На різноманітних територіях знаходилися різні об'єкти, які також потрібно було відрізнити. Здійснювали вони це за природними особливостями, а пізніше за приналежністю до власників цих речей, історичних подій та використанням їх у господарській діяльності. Так і з'явилися назви, які класифікуються як фізико-географічні, антропонімістичні, історичні, господарсько-виробничі, сакральні, зоологічні, рослинні та інші. Цей принцип зберігся і до наших днів.

## **Висновки до розділу 1**

1. Аналіз попередніх досліджень показав, що питання комплексного поліцентричного розвитку регіональних систем розселення привертало увагу вчених ще у різні часи, це засвідчує значний науковий доробок у галузі теоретико-методологічного апарату, методології дослідження. Найбільш детально вивчення розселенських систем представлено в роботах соціо-економіко географів, геодемографів а також спеціалістів із геоурбаністики. Виявлення суспільно-географічних аспектів еволюції системи розселення південно-східної частини Івано-Франківського району дає змогу розробити коректні заходи для реалізації регіональної політики розвитку регіону.

2. Заселенсько-розселенські процеси по населених пунктах є об'єктом дослідження багатьох вітчизняних географів, але система розселення південно-східної частини Івано-Франківського району не виступала об'єктом подібного аналізу. Також в умовах сучасного розвитку господарства України особливої уваги та ще актуальності набувають питання удосконалення територіальної організації регіональних систем розселення.

У ході дослідження застосовуються філософські методи (діалектичний, наукової абстракції, індукції та дедукції), загальнонаукові методи (аналізу та синтезу, узагальнення, описовий, систематизації, моделювання, історичний, математико-статистичний, формалізації, графічний, рейтингових оцінок) та конкретнонаукові методи (порівняльно-географічний, ГІС-моделювання та картографічний, метод).

3. Під час характеристики процесів заселення будь-якої території виступає важливою умовою необхідність фіксації перебування людності у межах первісних поселень, одним із видів якої для сучасних населених пунктів є виявлення їхньої чисельності населення. Вчених, знаходили пам'ятки, які свідчать про перебування тут людей ще 100 тис років тому. З'явилися назви, які класифікуються як фізико-географічні, антропонімістичні, історичні, сакральні, господарсько-виробничі, зоологічні, рослинні та інші.

## РОЗДІЛ 2. ПРИРОДНІ УМОВИ ЯК ЧИННИК ЗАСЕЛЕННЯ ТЕРИТОРІЇ

### 2.1. Особливості поверхні та корисні копалини

Івано-Франківський район - це один із новостворених адміністративних районів однойменної області. Він був утворений 17 липня 2020 року в межах адміністративно-територіальної реформи. Адміністративним центром є місто Івано-Франківськ. Межі району проходять із такими районами: Калуським на заході, із Надвірнянським на південному заході, а також із Коломийським на південному сході, із Львівською областю на півночі, Тернопільською на сході та на південному заході (див. рис. 2.1.). У 2020 році, населення району складало 559,9 тис. осіб [13].

#### Івано-Франківська область

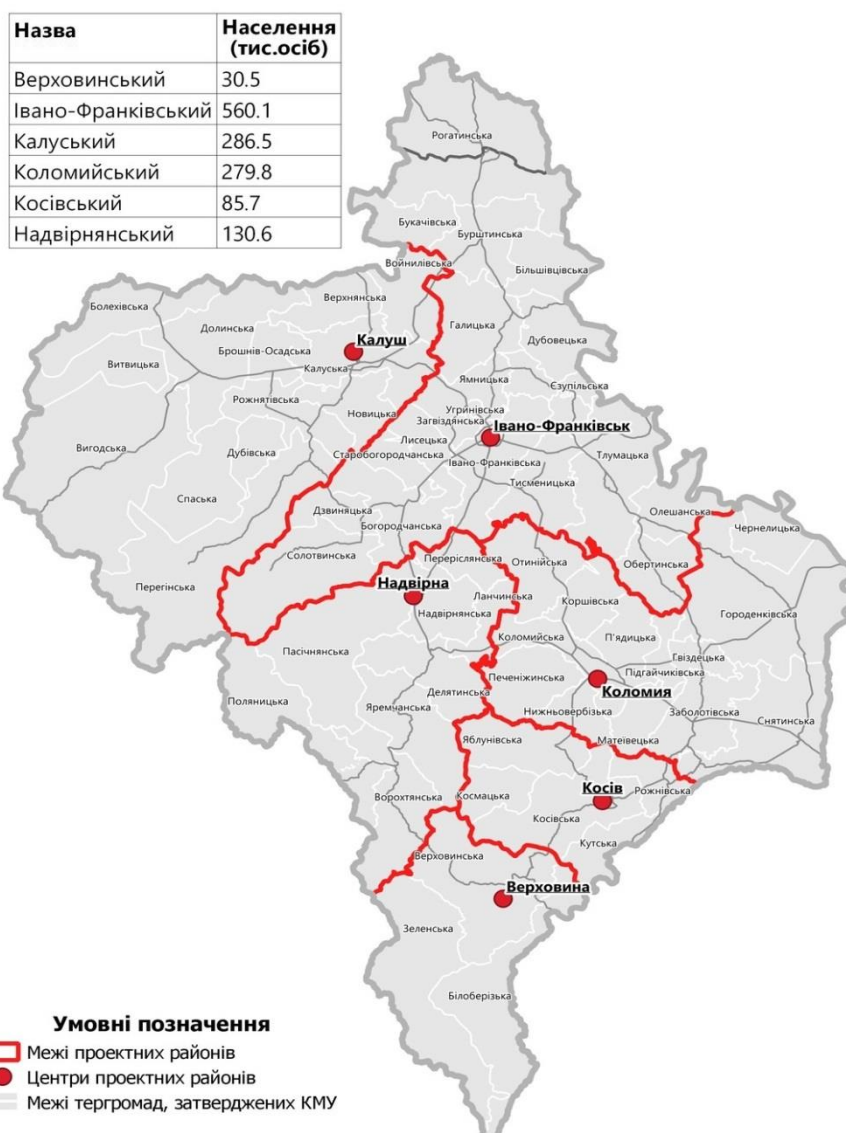


Рис. 2.1. Картосхема Івано-Франківської області

Колишня територія Тлумацького району Івано-Франківської області, яка за новим адміністративно-територіальним поділом відноситься до Івано-Франківського району у складі трьох об'єднано-територіальних громад: Тлумацької, Обертинської та Олешівської (див. рис. 2.2.).



Рис. 2.2. Картоschema південно-східної частини Івано-Франківського району

Площа південно-східної частини Івано-Франківського району становить 683,54 км<sup>2</sup>, що займає 4,9% території всієї області. Розташовується досліджувана територія у межах Покутської рівнини для якої властиві карстові форми рельєфу. Рельєф території завдячує неотектонічним рухам, завдяки яким сформувався акумулятивний рельєф, зокрема, акумулятивно-рівнинний. Наявність карстових форм рельєфу на території завдячує близькому до поверхні заляганню гіпсоангідритів тортонського віку, які легко вилуговуються і розчиняються атмосферними та підземними водами. Як наслідок утворюються печери, провалля, невеликі лійки, а також великі улоговини [31].

Акумулятивно-рівнинний рельєф Придністровського Покуття у переважній частині південно-східної частини Івано-Франківського району є ерозійно-карстовим, або долинно-балковим з поширенням карстових форм. Тут



має місце ерозійно-каньоноподібний рельєф, який характерний для вузької смуги, яка займає долину Дністра та його правих приток.

Рельєф території займає хвиляста рівнина і на ній виділяють такі природні райони: Гостівсько-Обертинська рівнина, Бистрицько-Тлумацька та Олешанська височини (див. рис. 2.3.).

Гостівсько-Обертинська рівнина розташовується на південь від височин. Тут висоти поверхні сягають 300 м. По цій території проходить вододілом Дністра й Прута. Посередині території району від м. Тлумача до м. Городенки виділена більше опущена смуга яка має висоти до 300 метрів – це Тлумацько-Городенківське зниження.

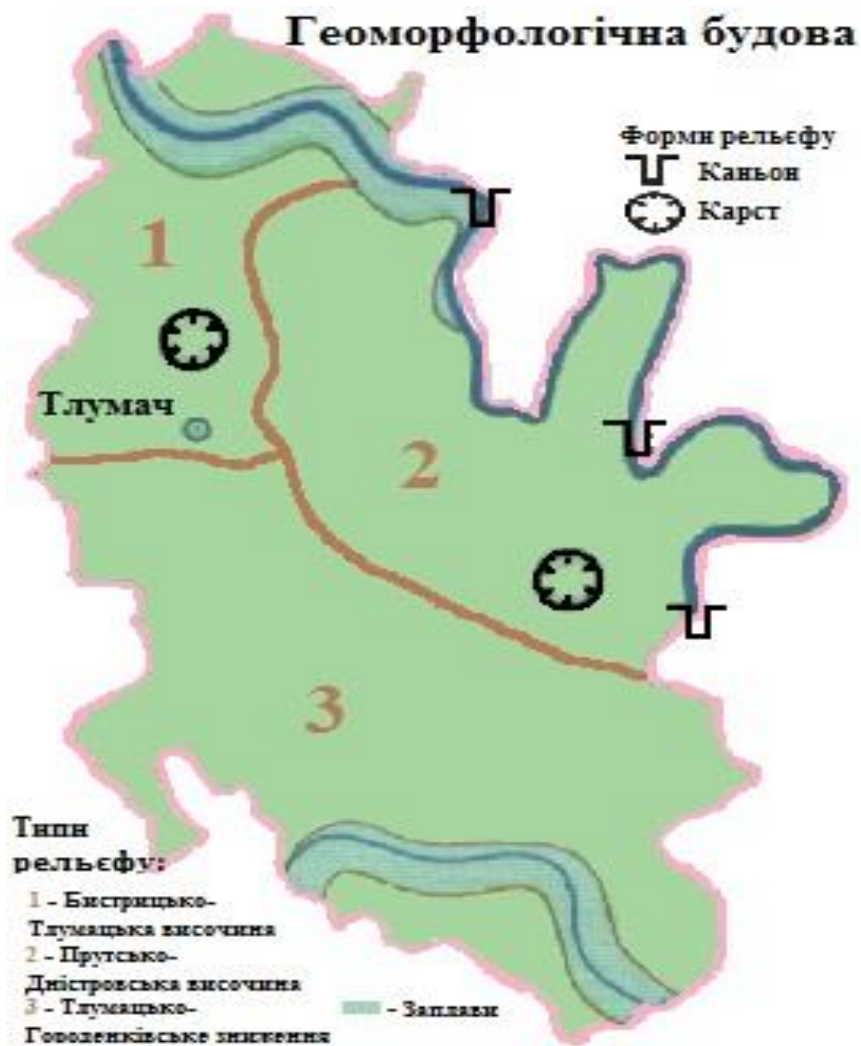


Рис. 2.3. Картосхема геоморфологічної будови південно-східної частини Івано-Франківського району

Бистрицько-Тлумацька височина обмежена долинами Бистриці, Ворони, Тлумачика та Дністра. Досить круті схили височини, абсолютні висоти становлять 300-360 метрів над рівнем моря. Найвищою точкою є г. Надорожна, висота якої досягає 386 м. Вона також прорізується широкою долиною р.Ольшаниці, яка протікає по середині з півдня на північ.

Олешанська височина розташовується на схід від Бистрицько-Тлумацької височини. Тут дещо збільшуються висоти, та досягають 350 і навіть подекуди 390 м. Височина розпалася на два крупні масиви: між р. Тлумачик та великою звивиною Дністра (західний) і на схід звивини Дністра до його притоки Лемець (східний) на території Коломийського району [47].

На даній території розташовується Дністровський каньйон, який є унікальним та наймальовничішим куточком дикої природи України. Каньйон починається від гирла річки Золота Липа неподалік однойменного поселення та закінчується біля гирла Збруча. На території району протяжність каньйону становить 82 км [47].

На території південно-західної частини Івано-Франківського району містяться запаси корисних копалин місцевого значення, особливо будівельних матеріалів. В селах Кутище, Петрів, Суходіл, Прибилів є запаси піску. Поклади гравію розміщені вздовж течії річки Дністер. В селах Делева та Будзин містяться поклади тофтонського пісковика. Запаси гіпсу розміщені на території сіл Гавриляк і Попелів, вапняк і маргель - у селах Олешів, Антонівка, Палагичі та Гарасимів, ще у с. Попелів зустрічаються поклади сірки тугоплавкої. Південно-східна частина території Івано-Франківського району (36 населених пунктів) ввійшла в зону Олеської площі, на якій у 2018-2019 роках відбувався промисловий видобуток сланцевого та природного газу [10].

На південно-східній території Івано-Франківського району знаходяться корисні копалини осадового походження. Головним видом викопної сировини є вапняки, будівельні матеріали-пісковики, гіпси, гравійно-галечникові матеріали піски, глини і суглинки. Утворені також потужні пласти різних вапняків, крейди, мергелю, доломіту. Промислові розробки місцевого значення

(випалювання вапна) в районі відбувається в селах Гарасимів, Делева, Олешів та Палагичі.

В північно-східній і центральній частині району знаходяться родовища гіпсу. Промислові розробки проводяться поблизу таких сіл Гарасимів, Гавриляк, Жабокруки, Живачів і Королівка для власних будівельних потреб. Поблизу сіл Бортники, Вікняни, Гарасимів, Грушка, Гринівці, Долина, Ісаків, Сокирчин, Нижнів, Королівка, Олешів, Олеша, Локітка Петрилів, Хотимир і містечка Обертин. Розташовані поклади цегельно-черепичної сировини (глини, суглинки). В районі сіл Грушка, Гостів та Королівка, є значні поклади торфу. У надрах південно-східної частини Івано-Франківського району є мінералізовані підземні води (с.Жуків та с- містечко Обертин). В районі також широко поширені місцеві глинисті органогенно-детритові вапняки із пластичними глинами. Перелік родовищ будівельної сировини у північно-східній частині Івано-Франківського району налічує понад 26 родовищ. [9].

Особливості рельєфу безумовно вплинули на формування системи розселення населення, а передусім на розташування населених пунктів, їх протяжність, характер забудови та ведення сільського господарства. Відповідно до просторового розміщення в певних мезоформах рельєфу можна виділити такі типи сільських місцевостей: [31].

*-гірськодолинні* - місцевості, простягаються вузькими смугами в долинах річок, що протікають гірською територією; протяжністю до 8-10 км; житлові будівлі рідко піднімаються вище 850 м; середні за чисельністю населення (Кутище, Нижнів, Петрилів, Золота Липа);

*-височинно-долинні* – місцевості долин річок у межах горбистих височин з окремими пагорбами й пасмами; займають простір долин річок і прилеглих горбистих територій (Підвербці, Буківна, Будзин, Гавриляк, Долина);

*-горбисто-плакорні* – місцевості, розташовані на плоских і слабохвилястих вододільних ділянках, тобто приводільні території між річковими долинами Дністра та Тлумачика (Локітка, Гончарівка, Тарасівка, Вікняни, Попелів);

*-поскорівнинні* – місцевості, із сучасним рельєфом який представлений відносно плоскими днищами улоговин, і що подекуди ускладнений типовими підвищеннями і долинами річок та потоків з відносними перевищеннями 1-10 м (Клубівці, Братишів, Загір'я, Королівка, Гринівці) (див. додаток 1).

Отже, Івано-Франківський район загалом, та його південно-західна частина, зокрема, має сприятливе географічне положення. Саме завдяки географічному положенню у цілому адміністративному районі розвивається поселенська мережа і територія є густозаселена.

## **2.2. Клімат та внутрішні води**

Південно-східна частина Івано-Франківського району знаходиться у середніх широтах та помірному кліматичному поясі. Кожна річкова долина, улоговина та схили різних експозицій мають свій особливий місцевий клімат. Дана територія Івано-Франківської області відноситься до Наддністрянського кліматичного правобережного підрайону. На території спостерігаються зими з відлигами та нестійким сніговим покривом (він залягає протягом 100 днів, а в малосніжні зими - протягом 50; середня висота снігового покриву 6-10 см). До третьої декади квітня, тривають весняні приморозки також в окремі холодні весни – до третьої декади травня. У третій декаді вересня осінні приморозки вже наступають. Річна кількість опадів становить 610-750 мм. Переважно середня тривалість без морозного періоду 155-160 днів. [47].

Важливим кліматотвірним фактором є циркуляція атмосфери, яка завжди, проявляється в переносі континентальних, атлантичних та арктичних повітряних мас, а також циклонічною та антициклонічною діяльністю. При цьому всі форми циркуляції зумовлюють тут перевагу переносу повітряних мас з Атлантичного океану над переносом континентального повітря зі сходу. Загалом, клімат північно-східної частини Івано-Франківського району помірно-континентальний з пересічною температурою січня  $-4 - 5,5^{\circ}\text{C}$ , липня  $+19 - 19,5^{\circ}\text{C}$  та річною кількістю опадів 600-700 мм. Також характерним для даного

регіону є те, що за теплий період випадає близько 73% річних опадів та максимум опадів фіксується у червні [42, с. 26].

Вплив клімату на населення досить значний, люди заселять ті регіони де температура придатна для проживання. Клімат був визначальним у розвитку сільського господарства, адже неврожаї, які часто були зумовлені природно-метеорологічними змінами, спричиняли голод та значне скорочення населення. Найбільш сприятливими є регіони з помірним кліматом, важливо щоб на території не було посухи і надмірних опадів. Такі кліматичні умови дали можливість людям, займатися хліборобством [31].

Річкова система дослідженої території слабо розвинута, пояснюється це рівнинним характером поверхні. Поверхневі води території належать до Дністреського (більша частина) та Прутського басейнів. Південно-Східна частина Івано-Франківського району налічує 68 річок і тимчасових водотоків. Головною артерією серед всіх річок виступає річка Дністер, з довжиною в межах досліджуваної території 82 км. Долина ріки звужується від с. Нижнів, де два береги стають високими та крутими, а по берегах виступають давні палеозойські породи. Також тут р.Дністер формує Дністровський каньйон та вривається в Подільську височину. Ширина долини річки тут лише 200-400 м., схили якої розчленовані ярами і балками, а також зустрічаються водоспади і живописні печери. [9] (див. додаток 2).

В межах каньйону Дністер утворює чітко виражені меандри. Для Дністра характерні осінні дощові паводки а також весняна повінь. Льодовий режим є нестійким [47, с. 6]. Праві притоки річки Дністра невеликі, протікають добре виробленими долинами та звичайно маловодні, їх стік був відрегульований невеликими водосховищами. Найбільшими лівими притоками Дністра в межах Тлумацького району є річки Хотимирка, Будзин, Олешівка, Золота. Найбільшою правою притокою р. Дністра тут є річка Тлумачик, що утворюється від злиття двох приток - Дустрів (витік у с. Гостів) і Солоник (витік у с. Бортники). Гирло в межах села Нижнів [46]. Живиться Дністер від дощових вод та танення снігу та має свою характерну рису - це паводковий

режим, який зумовлюється повним коливанням зимових і літніх опадів. Щороку на річці відбувається по кілька паводків, особливо це проявляється після випадання зливових дощів влітку чи стрімкого сніготанення навесні. Причиною паводкового стану є низька місткість русла річки через її вузькі заплави та круті береги.

Протягом багатьох тисячоліть Дністер займав роль основної транспортної артерії, яка зв'язувала Прикарпаття й Пониззя з Балканами і Близьким Сходом. У минулому із півдня річкою доставляли античний посуд, вироби з металу, тканини та багато іншого, а племена з Подністров'я вивозили хліб, шкіру та хутро. Ще з часів Київської Русі до середини ХІХ ст. Дністром сплавливали до чорноморських портів цінну деревину, хутро, віск, мед, вивозили зерно, зброю та вироби місцевих ремісників. Тепер господарське значення Дністра значно зросло. Він дає питну воду для малих та великих міст. Дністровський гідровузол здійснює надійне електро-та водопостачання населення і промисловості [31].

З-поміж річок, які протікають на дослідженій території вирізняється *Тлумачик* - річка України, яка знаходиться в межах Івано-Франківського району Івано-Франківської області. Права притока Дністра (басейн Чорного моря). Вона має довжину 35 км, а площу водозбірного басейну 254 км<sup>2</sup>. Похил річки становить 5,7 м/км. Річкова долина є V-подібною, шириною від 0,3 до 1 км. Заплава має ширину 50-300 м. Звивисте річище, шириною 6-7 м, глибиною до 1,2 м (біля гирла) також наявні меандри. Сучасну маловодність пов'язують із винищенням лісів у басейні річки та господарською діяльністю людини - ставки є в селі Мельники та Палагичі. Річка бере свій початок від південно-східної околиці села Гостів. Тече переважно на північний схід та впадає до Дністра на схід від села Нижнів [9].

Станом на сьогодні річка Тлумачик поступово зникає - потік повністю висох в окремих населених пунктах. Висихання води в річці Тлумачик є ключовою проблемою для мешканців сіл Антонівки, Олеші та Нижнева.

Засмічення, рибні ставки, сильна замученість та неочищення русла ріки призвела до рекордного обміління водойми.

Однією із причин такого стану річки члени комісії визначили діяльністю рибогосподарського підприємства у селі Мельники, там річка бере свій початок. Хотимирське сільськогосподарське рибне господарство також орендує земельну ділянку у 43 га в урочищі "Коло млина". На даній ділянці знаходиться ставок - рибогосподарський об'єкт, на ньому приватна фірма виловлює рибу, задля цього здійснюють забір води з річки. На об'єкті та руслі ріки виробили штучну дамбу, адже протоки засмічені та не дають ріці далі протікати. Коло краю дамби на поверхні води плавала дохла риба. Ще на об'єкті були зафіксовані ескалатори, вони здійснюють днопоглиблювальні роботи а також збільшують забір ставком води. У самому ж Тлумачі річка досить в поганому стані: очерет, намул, ріка засмічена гілками та різним непотребом.

*Грушка* - це річка, що протікає у межах Івано-Франківського та Коломийського районів Івано-Франківської області. Правою притокою Чорняви (басейн Пруту). Довжина річки 11 км, та площа басейну 66 км<sup>2</sup>. Похил річки становить 3,6 м/км, ця річка рівнинного типу. Порівняно глибока і неширока Долина, яка у деяких місцях заболочена. Слабозвивисте річище, котре у пониззі більш звивисте.

*Чорнява* - річка в межах Коломийського та Івано-Франківського районів Івано-Франківської області. Вона є лівою притока Прута з довжиною 63 км. Площа водозбірного басейну становить 351 км<sup>2</sup>. Похил річки має 1,9 м/км. На пригірлових ділянках вона зливається з долиною Пруту. Часто переривчаста заплава, в деяких місцях асиметрична, шириною 0,1-0,2 км. Звивисте річище, яке іноді розгалужене, шириною до 15 м. Використовується води річки для промислового водопостачання та рибництва [9].

Озер на території південно-східної частини району дуже мало. Більша частина з них є заплавами. Розміри озер невеликі, головним чином вони живляться з річкових паводків. В сухий період року вони майже завжди висихають чи перетворюються в болота. В районі досить розвинене ставкове

господарство. Ставки відіграють важливу роль у регулюванні стоку річок і використовуються переважно для рибного господарства і для збору технічної води.

Озеро в селі Грушка Івано-Франківського району - це досить велика водойма. Озеро чисте та сильно не заростає навіть у спекотне літо. Дно чисте, без значних нерівностей, тому переважно обходиться без обривів. Береги доглянуті та чисті. Головною особливістю озера у селі Грушка є велика кількість раків, і це безумовно свідчить про чистоту води. У надрах Івано-Франківського району є прісні та мінералізовані підземні води. Родовище борної води «Левада» у селі Жуків відносять до лікувально-столових вод. Поширення підземних вод району пов'язане з геологічною будовою цієї території [47, с. 6]

Береги річок завжди привертали до себе увагу людей для поселення. На їхніх берегах селилися ще первісні люди, які знаходили тут захист, їжу, родючі землі, знаряддя для будівництва житла. Люди не постійно жили на одному місці, вони переміщувалися територією, змінюючи стан навколишнього середовища.

### **2.3. Ґрунти. Рослинний та тваринний світ**

Для території південно-східної частини Івано-Франківського району в основному характерні такі три типи ґрунтів: темно-сірі опідзолені (близько 45% площі району), сірі лісові (до 25%), чорноземи опідзолені (близько 20%). Такий ґрунтовий покрив сформувався у зв'язку зі складом ґрунтоутворюючих порід, різноманітними формами рельєфу, умов ґрунтового та поверхневого зволоження і рослинності. Також дану територію району відносимо до Пруто-Дністровської височинної області Західноукраїнської лісостепової фізико-географічної провінції. Найбільш поширеними тут прородно-територіальними комплексами провінції є: широколистяно-лісові з сірими та ще темно-сірими опідзоленими ґрунтами, які розташовані в основному на підвищених схилах річкових долин; лісостепові з чорноземами опідзоленими на фоні



сільськогосподарських угідь; лучно-степові з чорноземами типовими і лучно-чорноземними ґрунтами, повністю розорані, а ще також лучні й болотні [42, с. 30-31].

Створення культурного орного шару є важливим заходом для підвищення родючості темно-сірих і сірих лісових ґрунтів. Орний шар потрібно якось поступово поглиблювати, обов'язково із одночасним додаванням добрив та вапна. Оглеєні ґрунти потребують осушення. Такі ґрунти використовують в більшості як орні землі які розміщуються у широких вододільних просторах. На лесовидних суглинках сформованими під лісовою та трав'янистою лучно-степовою рослинністю в умовах повного атмосферного зволоження. Загальна їхня площа займає 42,4 тис. га, з них 37,3 тис. припадають на ріллю. Вони за механічним складом легко- та середньо суглинисті [10].

Завдяки різноманітності рельєфу, а також клімату тут збереглася чи не найбільша різноманітність рослинного та тваринного світу. Івано-Франківську область вважають однією з найбільш мальовничих в Україні. Рослинність території досить багата та різноманітна, ліси тут займають понад 30%. У південно-східній частині досліджуваної території на ще нерозораних пасовищах і сіножатях, збережена природна трав'яна рослинність. В трав'янистому покриві заплачних та вологих лук поширені бобово-різнотравно-злакові та осоково-різнотравно-злакові формації. Іноді, хоча досить зрідка незначними острівками, ще зустрічається степова рослинність. По крутих схилах біля виходів вапняків на темно-сірих ґрунтах водороздільних височин поширені діброви. На світло-сірих ґрунтах підвищених вододілів ростуть букові ліси [31].

До складу флори в основному належать такі види середньоєвропейських широколистих лісів: граб звичайний, бук звичайний, дуб звичайний, клен, явір, липа; з трав'янистої рослинності тут зустрічаються арум плямистий, переліска багаторічна, білоцвіт весняний [14].

Івано-Франківський район є регіоном зі стародавньою землеробською культурою. Там, де раніше росли луки і ліси, тепер ростуть сади і поля.

Вологий і м'який клімат краю допомагає розвитку ярих зернових та озимих, технічних, овочевих сільськогосподарських культур. В районі міститься велика кількість садів, в яких ростуть переважно сливи, вишні, черешні, груші та яблуні. Ліси району належать до ґрунто-водоохоронної групи - вздовж річок і водойм, навколо населених пунктів, де дозволені тільки вибіркові та санітарні роботи. Через нерегламентований збір та заготівлю багато видів рослин (родіола рожева, тирличі, ранньовесняні ефемероїди, орхідні) потрапили в Червону книгу. Саме через антропогенний вплив на природне середовище, збору декоративних рослин та заготівлі лікарської сировини також звужуються ареали й інших видів.

Ще на території району налічується багато видів фауни, які знаходяться під загрозою зникнення та занесені до Червоної книги України. Тут зустрічаються такі представники червонокнижної фауни як бурозубка, підковик, норка європейська, широковух звичайний, видра річкова, жаба прудка, тритон карпатський, полоз лісовий, саламандра плямиста, мідянка, зміїд, лелека чорний, глухар, беркут, тинівка альпійська та інші. Варто наголосити те, що за останні роки спостерігається дуже позитивна динаміка в зростанні згаданих видів тварин. Територія, що досліджується завжди славилася багатством тваринного світу, адже тут є види мезофільних західних середньоєвропейських лісів. Представниками земноводних у районі є червоночерева кумка, тритон гребенястий, звичайна квакша очеретяна ропуха, ставкова жаба. Рептилій зустрічаєть приблизно в такій же кількості як і амфібій, зокрема, зелена ящірка, болотяна й грецька черепахи, вертінниця ламка, ящірка живородна та ящірка прудка. Зі змії у районі поширені мідянка, вуж звичайний та гадюка звичайна.

Різноманітні птахи складають загальний фонд пташиного населення. До них віднесемо шпака, з'яблика, іволгу, вівчарика жовтобрового, мухоловку сіру, сорокопуда, славку чорноголову, щеврика лісового, дрізда чорного, берестянку, зозулю та горлицю звичайну, лелеку чорного, пугача, глухаря, сову

довгохвосту, журавеля сірого, пелікана рожевого, баклана малого, орла степового [50].

У басейні Дністра водяться різноманітні види риб, зокрема, стерлядь, форель струмкова, форель райдужна, щука, краснопірка, плітка, лин, судак, марена, окунь, карась, бички, сом, в'юн, йорж, короп, верховодка та інші.

З-поміж фауни домінують гризуни та хижаки, мало досить копитних та ще менше зайцеподібних, вони представляються тільки одним видом - зайцем-русаком, він водиться скрізь. Найпоширенішим видом комахоїдних є кріт. Ще водяться: вечірниця руда, кажан пізній та нетопир малий. У лісах представлені цінні мисливські види тварин - олень благородний, свиня дика, ведмідь бурий, лисиця руда, заєць сірий, куниця лісова, вивірка лісова. На території району природні ландшафти зазнали значних змін через людську діяльність, тому значна увага приділяється збереженню існуючих природних екосистем.

#### **2.4. Природоохоронні території**

Івано-Франківську область справедливо вважають "зеленим" туристичним регіоном. В ній зосереджена найбільша кількість національних природних парків в Україні, а також один природний заповідник. Проте всі вони знаходяться поза межами території, що досліджується.

На території південно-східної частини Івано-Франківського району осередки степу збережено в ботанічних заказниках загальнодержавного значення «Пугачівка» (с. Герасимів), «Меленещина» (с. Палагичі), пам'яток природи місцевого значення «Потіцька гора» (с. Палагичі), «Дівич-гора» (с. Долина), «Городище» (с. Хотимир), «Лиса гора» (с. Герасимів), а також заповідних урочищ «Ковдри» (с. Грушка), «Плескаті горби» (с. Хотимир). У селі Петрів є ботанічна пам'ятка місцевого значення «Петрівська липа», посаджена 1848 р. на пам'ять скасування кріпосного права. Також в межах району охороняються мальовничі виступи скель із джерелом в урочищі «Данчиця» (Придністрянське лісництво) [33, с. 32].

Дністровський регіональний ландшафтний парк, який розташовується у межах Тлумацької та Городенківської об'єднаної територіальної громади. Він займає площу 19,6 тис. га. та створений у 1993 році. Територія цього парку простягається порівняно вузькою смугою вздовж правого берега річки Дністер. Мальовничі ландшафти у районі Дністровського каньйону знаходяться під охороною разом із цікавими об'єктами природи (водоспади, ліси, скелі, пагорби з рідкісною степовою рослинністю), а ще пам'ятки історії та архітектури. На території цього парку розташовані інші природоохоронні об'єкти. Зокрема, пам'ятки природи «Неопалима купина», яка заповідає 0,5 га рідкісних видів айстр, «Петрівська липа» з однією серцелистою липою, яка має цінне історичне значення для регіону та «Папороть-листовик», де охороняється реліктовий вид папороті. Також тут є заповідні урочища «Громовий міст» та «Крива», де зберігаються ділянки зі степовою рослинністю. Також тут варто відзначити травентиновий водоспад «Дівочі сльози», де під охороною знаходиться мох, який впродовж значного проміжку часу ріс і скаменів. По цій скелі стікає струмочок, краплини якого схожі на сльози. Сьогодні це відоме для туристів місце, яке приваблює їх у будь-яку пору року [5].

У Дністровському ландшафтному парку знайшли одну з найрідкісніших рослин світу - Фіалку Джоя, котра є занесена до Червоної книги України. Це дуже рідкісний та вразливий, реліктовий вид. Віддалений від основного ареалу на 300 км ексклав середньоевропейського гірського виду, який має центрально-азійські генезисні зв'язки. Всього в Україні відомо тільки три місця зростання, один з них в межах південно-східної частини Івано-Франківського району.

Також на території, що досліджуються мають місце пам'ятки природи, які увійшли до природоохоронних територій вищого рангу. До них віднесемо ботанічні пам'ятки «Городище», «Липова алея», «Каштани», «Лиса гора», «Потіцька гора», «Татри» та «Дівич-гора», де охороняється ділянка степу з реліктовою рослинністю [5].

Заповідне урочище «Нижнівське» - це еутрофне болото із прилеглим середньовіковим грабовим лісом. Має розташовання в межах південно-східної

частини Івано-Франківського району, поблизу села Нижнів. Площа даного урочища складає 53 га. Перебуває у віданні ДП «Івано-Франківського лісового господарства». В ньому знаходяться рідкісні глечики жовті та цикута отруйна. На скелях посеред лісу було виявлено рідкісний вид папороті - щитник Роберта. Заповідне урочище «Нижнівське» ввійшло до складу ландшафтного парку «Дністровський» [5].

Заповідне урочище «Долинське» створене з метою збереження болота з типовою для нього болотною рослинністю. На площі 0,9 га зростають рогіз широколистий та вузьколистий, вовче тіло болотне, осока омська та інша болотна рослинність. Природоохоронне значення мають група водоспадів Дністровського каньйону - Делівські водоспади. Це 6 водоспадів, найвищий з яких має висоту 16м. Також на даній території є парк-пам'ятка садово-паркового мистецтва у м.Тлумач.

Створення нових та розширення вже існуючих територій та об'єктів природно-заповідного фонду зараз стало основою для формування екологічного каркасу регіону, сприятиме розвитку організованих форм рекреації і туризму, збереженню традиційного раціонального природокористування екологічної освіти та сталого розвитку території.

## **Висновки до розділу 2**

1. Особливості рельєфу безумовно вплинули на формування системи розселення населення, а передусім на розташування населених пунктів, їх протяжність, характер забудови та ведення сільського господарства. Івано-Франківський район має сприятливе географічне положення. Саме завдяки географічному положенню у адміністративному районі дуже розвивається сільськогосподарський комплекс, на власній сировині працює промисловість будівельних матеріалів та харчова, а також надаються різні туристичні послуги. Загалом, географічне положення сприяє соціально-економічному розвитку району.

2. Вплив клімату та внутрішніх вод на населення досить значний, люди заселять ті регіони де температура була придатна для проживання. Клімат був

визначальним у розвитку сільського господарства, адже неврожаї, які були зумовлені природно-метеорологічними змінами, спричиняли голод та сильне скорочення населення. Найбільш сприятливими є регіони з помірним кліматом, важливо щоб на території не було посухи і надмірних опадів. Такі кліматичні умови дали можливість людям, займатися хліборобством.

3. Земельні ресурси також мали значний вплив на формування системи розселення сільського населення досліджуваного району. В умовах значної лісистості території селяни змушені були для ведення сільськогосподарського виробництва здійснювати вирубку деревного покриву. Тому заселяли першочергово ті ділянки, де частка лісистості була нижчою, обробіток землі легшим, ґрунти родючіші, сприятливіші для ведення сільськогосподарської діяльності.

Рослинний та тваринний світ південно-східної частини району досить різноманітний. Велике значення у флорі належить тайгово євро-сибірським формам, наприклад, ялина гірська, ялина європейська, смерека біла, яловець сибірський та ін. У складі фауни переважають види мезофільних західних середньоєвропейських лісів: олень благородний, козуля європейська, дикий кабан, черепаха болотяна, вугор лісовий.

4. Природоохоронні території як ключовий об'єкт природокористування виконують соціальну, економічну і природоохоронну функції. Економічна функція полягає у відновленні робочої сили, розширенні сфери застосування праці і прискорений розвиток соціальної і виробничої інфраструктури; природоохоронна полягає в попередженні деградації природних рекреаційних комплексів під впливом антропогенної діяльності; соціальна - у задоволенні рекреаційних потреб населення.

## РОЗДІЛ 3. ХАРАКТЕРНІ ОСОБЛИВОСТІ ЗАСЕЛЕННЯ ПІВДЕННО-СХІДНОЇ ЧАСТИНИ ІВАНО-ФРАНКІВСЬКОГО РАЙОНУ

### 3.1. Історичні етапи утворення поселень

Первісне заселення Івано-Франківського району за його археологічними даними відбулося в середньому палеоліті (150-40 тис. років тому). На території Центрально-Східної Європи, в цей час його ще називають мустьєрською добою, розселяються палеоантропи - неандертальці. Три пункти мустьєрського періоду відомі якраз в Південно-Східній частині району. В селі Буківна було зафіксовано два місця з крем'яними виробами цього часу, у тому числі й гостроконечники, які були знайдені в місцевості Під Зрубом. В селі Олешів, в урочищі Чортория знайдено декілька знарядь праці середнього палеоліту [3].

За доби пізнього палеоліту (40-11 тис. років до н. е.) заселилася майже вся південно-східна територія Івано-Франківського району. Почали вже з'являтися неантропи - люди сучасного антропологічного типу. У цей час населення цієї території, яка відчувала сильний вплив льодовика, займалося збиральництвом полюванням та рибальством. Неантропи, зробили значний крок уперед в обробці кременю - з'явилися призматичні нуклеуси, а заготовками для виготовлення знарядь вже слугували пластини з паралельними краями. також використовували кістку і ріг тварин, сировиною для виготовлення знарядь та предметів побуту. Поширюються вкладеневі знаряддя, у яких поєднують руків'я кістки та робоча частина з кременю. На території району до цього часу належить дуже багато стоянок. Зокрема, пам'ятки доби палеоліту знайдені у селах Братишів, Буківна, Гарасимів, Гринівці, Гончарівка, Долина, Нижнів, Обертин, Олешів, Остриня, Палагичі, Підвербці, Пужники, Сокирчин, Суходіл, Хотимир [6].

Мезоліт (середній кам'яний вік) на території України він тривав від 11 до 7 тис. років тому. Початок мезоліту пов'язаний із глобальними змінами клімату у бік потепління із завершенням льодовикових явищ. Тимчасові стоянки у мезоліті здебільшого розташовані на дуже високих пагорбах, поблизу річки чи

іншого водного джерела. Мезолітичні пам'ятки тут відомі лише у одному поселенні - с. Локітка.

В епоху неоліту (6-4 тис. до н. е.) відбулися значні зміни в господарстві та ідеології стародавнього населення. Була швидка трансформація мисливсько-збиральницьких колективів у землеробсько-скотарські, з'явився керамічний посуд, відбулися зміни у технологіях обробки каменю. Івано-Франківський район за доби неоліту освоїли носії культури лінійно-стрічкової кераміки, які були першим землеробами, скотарями. Ця людність була поширена у межах України у лісостепових районах Верхнього Подністров'я та Західної Волині. У Південно-Східній частині району знайдені поселення лінійно-стрічкової культури біля села Кутище, а також поселення культури знайдені на сусідніх територіях.

В добу енеоліту (міднокам'яного віку) відбувається наступна зміна населення досліджуваної території. В цю епоху співіснували зброя, знаряддя праці, виготовлені і з кременю та інших порід каменю. Покуття, а отже і південно-східна частина Івано-Франківського району, вважається одним із найвіддаленіших західних районів поширення трипільської спільності в межах сучасної України. Покуття не входило до регіону, де відбувалося формування ранньотрипільської культури й сюди трипільці прийшли з більш південних районів Подністров'я. Тут знайдена переважна більшість трипільських пам'яток Івано-Франківщини - близько 140 пам'яток. Розкопки відбувалися у селах Одаїв та Буківна. Пам'ятки даної доби відомі також у селах Хотимир, Ісаків та Підвербці.

Розселенню трипільців на території району сприяли м'який клімат, зручні для землеробства та скотарства, угіддя та пасовища, поклади кременю у вапняках і крейді дністровського правобережжя, інших порід глини та каменю. У трипільців сформувався землеробсько-скотарський тип господарства. У стаді трипільців значне місце займала велика рогата худоба, були ще вівці, свині, коні. У господарських заняттях трипільців значне місце займали видобуток крем'яної сировини та інших порід каменю і виготовлення з них знарядь праці



та предметів озброєння. Рідкісною знахідкою на трипільських поселеннях є вироби з міді. На Південно-Східній території Івано-Франківського району мідна сокира була знайдена місцевими мешканцями в с. Петрів. На пізньому етапі існування трипільської культури (близько середини III тис. до н. е.) на Волинь і Верхнє Подністров'я просуваються племена культури лійчастого посуду. А в останній чверті III тис. до н. е. на Покутті та сусідніх територіях проживали носії подільського варіанту культури кулястих амфор. В околицях села Братишів знайдено поховання в гробниці з кам'яних плит [8].

Бронзовий вік в Україні поділяють на три періоди: ранній бронзовий вік (XX -XV ст. до н. е.), середній бронзовий вік (XV–XII ст. до н. е.), пізній бронзовий вік (XII-VIII ст. до н. е.). У ранньому бронзовому віці на території району проживали племена культури шнурової кераміки (поселення та могильники знайдені у таких селах як Білогірка та Хотимир). У середньому періоді бронзової доби з'явилися носії комарівської культури (поселення цієї культури знайдені у селах Ісаків та Братишів. На території району знайдені ще поховальні пам'ятки у селах Буківна, Білогірка). А у пізньому бронзовому віці на цю територію посуваються племена культури Ноа (поселення знайдені в селі Одаїв. До цієї культури належить й скарб бронзових виробів із с. Олеша, у складі якого крім п'яти серпів були вістря списа і кельт (зберігається у Віденському історико-природознавчому музеї) [42, с. 52].

Початок раннього залізного віку на Покутті пов'язаний з існуванням тут племен культури фракійського гальштату. Пізніше, у другій половині VII ст. до н. е. сюди проникають лісостепові племена, близькі до скіфського світу. У середині VII ст. до н. е. велика частина лісостепових племен (кіммерійці) під натиском скіфів відходять спішно на захід. Пройшовши більше 500 км вздовж правого берега Дністра, вони дійшли до Покуття (а отже просувалися територією досліджуваної нами частини району), а потім вже через карпатські перевали перейшли в Трансильванію. Перед загрозою скіфів у середньому Подністров'ї появляються нові великі городища. Зокрема, вони виявлені в селах Підвербці та Делева. Під час воєн зі скіфами могутність фракійських

племен було підірвано і вони також визнали владу скіфських царів. Таким чином, землі між Дністром, Карпатами і Дунаєм увійшли до складу Великої Скіфії. Найвищий рівень розвитку цієї західно-подільської культури («скіф-орачі» за Геродотом) відноситься до VI-V ст. до н. е. Археологічно виявлені поселення і тогочасні курганні поховання.

У кінці III ст. до н. е. Велика Скіфія розпалася. На її степових причорноморських просторах з'явилися сармати, які згодом також рушили в похід до Центральної Європи. Окремі групи сарматів також залишилися на Подністров'ї, зокрема, на Тлумаччині, яка здавна приваблювала кочівників своїми степами. Це була остання велика західна ділянка Придністровського степового коридору. У кінці II ст. до н. е. на Прикарпатті відомі окремі поселення кельтів-галатів (бойїв, теврисків), які перед цим вже захопили після військових походів великі території Подунав'я і Карпатської котловини.

У II ст. н. е. у Східну та Центральну Європу вступають численні загани північно-германських племен готів. Об'єднавши навколо себе інші германські племена (вандалів, бургундів, гепідів), вони займають Волинь. З Волині готи, через Західний Буг і Серет, дійшли до Дністра, використовуючи при цьому знання морського (річкового) судноплавства. Згодом готи стали політичним стержнем поліетнічної (слов'яни, сармати, фракійці) провінційно-римської черняхівської культури, поширеної в II-V ст. на території України, Молдови й Румунії. На території південно-східної частини Івано-Франківського району черняхівські поселення відомі в селі Ісаків [8].

Починаючи з середини V ст. на території Прикарпаття і Покуття живе в основному лише слов'янське населення. Скоро венеди Подністров'я виступили організаторами нового політичного об'єднання - Дулібського, яке входило до великого склавінського союзу племен празько-корчацької культури. Цим знаходять підтвердження висновків багатьох істориків, антропологів і лінгвістів, які розглядають територію Прикарпаття як одну з можливих прабатьківщин слов'ян. Саме тут локалізуються найдавніші ранньослов'янські поселення і найдавніші слов'янські гідроніми.

У VII ст. починається велике переселення слов'ян як склавинів так і антів на Дунай, а згодом на Балкани. Як і готська, слов'янська міграція проходила старими транс-європейськими шляхами. У VII-IX ст. коли проходить процес консолідації різних союзів східнослов'янських племен, які згадуються в Повісті минулих літ. Зокрема, на Прикарпатті - хорватів, на Подніпров'ї - полян, на західній Волині - волинян (бужан), східній Волині - древлян, у Прут-Дністровському межиріччі - тиверців. Як свідчать археологічні джерела, кордоном між хорватами і тиверцями була Хотинська височина. Етногенез хорватських слов'ян, який очевидно, був пов'язаний із слов'яно-сарматським населенням, а тиверців - із слов'яно-болгарським.

У кінці IX на початку X ст. літописні хорвати і тиверці, як і інші східнослов'янські племена, у процесі першого зовнішнього одержавлення, яке проводилося Велико-київською владою за Олега та Ігоря були включені до Київської русі. У середині X ст. у період тимчасового послаблення впливу Києво-Руської держави й посилення зовнішньої агресивної політики Чехії, Угорщини і Польщі тут виникає Велика Біла (Нехрещена) Хорватія - перше державне утворення слов'ян Прикарпаття. У цей час формується і Велика Галицька земля, до якої входили всі східно-хорватські землі Прикарпаття і Поділля. Це був час високого розвитку економіки і торгівлі, традиційної культури та язичницької релігії слов'ян Придністров'я. У кінці X - на початку XI ст. землі Великої Білої Хорватії увійшли до складу Київської Русі.

У другій половині XI ст. (початок феодалної роздробленості Києво-Руської держави) на старо-хорватських землях також відновлюється процес внутрішнього одержавлення, який завершується створенням Ростиславичами трьох князівств - Перемишльського, Теробовлянського і Звенигородського. У цей час Південно-Східна територія теперішнього Івано-Франківського району входила до Теробовлянського князівства. На початку XII ст. з Теробовлянського князівства виокремлюється Галицьке князівство. З кінця XI початку XII ст. на галицьких землях простежується різке збільшення населення, очевидно з числа

уличів і тиверців, які покинули Нижнє Подністров'я перед загрозою печенігів, а згодом половців.

У середині і другій половині XII ст. Галицьке князівство досягає свого найбільшого економічного розквіту, а на його землях починається швидкий ріст численних міст і містечок. У південно-східній частині Івано-Франківського району вони відомі в селах Нижнів, Петрів, Підвербці, Хотимир. У цей час виникає місто Тлумач. Найбільш дослідженими є Буківнянське городище, яке було літописним (1214) містом Биковен на Дністрі. Воно складалось з двох частин: дитинця в урочищі Замчище (0,8 га) та посаду в урочищі Городище.

Після охоронних досліджень, проведених Б. Томенчуком у 1987-1991 роках на території укріпленого посаду виявлено 192 різночасові (трипільля, раннє залізо, IX-XIII ст.) об'єкти, з них 60 житлових будівель, 70 господарсько-виробничих споруд, кам'яну підоснову дерев'яного храму (ротондального) з кладовищем (60 поховань), оборонні споруди, ворітна система, дороги тощо. На території укріпленого дитинця досліджено оборонні споруди, ворітна система, забудова. [8]

Саме в цей час відбувається християнізація населення Галицької землі, яка супроводжувалась виникненням цілої низки церковних і монастирських комплексів. З кінця XII - початку XIII ст. Галицьке князівство вступає в епоху складних політичних взаємовідносин із сусідніми державами, особливо з Угорщиною, коли окремі галицькі князі перебували у васальній залежності від угорських королів. І в цей час галицькі землі входять короткочасно до складу Угорщини. Все ж, тільки Волинському князю Роману Мстиславичу і особливо його синові Данилу вдалося утворити Галицько-Волинську державу. У середині XIV ст. криза в монгольській імперії та загострення князівсько-боярського протистояння Галицьких землях привели до їх завоювання і розчленування Польщею, Литвою, Угорщиною і Молдавією. Покуття, зокрема досліджувана територія, залишилось південно-східною частиною Галицької землі Руського воєводства в польській державі [44, с. 51-62].

### 3.2. Заселення і освоєння сільських територій

Аналіз територіальної організації розселення сільського населення слід проводити з погляду на комплексність і цілісність системи населених пунктів. Головними характеристиками сільського розселення є щільність населення, людність сільських населених пунктів, розмір сілрад тощо. Вони є динамічними та характеризуються змінами у просторі й часі під впливом різних природних та соціально-економічних чинників. Івано-Франківщина залишається на сьогодні однією з найменш урбанізованих областей України, де аж 56,4% мешканців проживає в сільських поселеннях. Щільність сільського населення в області також є значно вищою, ніж середня в Україні [11, с. 64].

Розселенням населення називають розподіл населення на всій території. Воно характеризується передусім сукупністю населених пунктів (міст, селищ, сіл) різної величини, відмінностями в густоті населення, співвідношенням чисельності міських та ще сільських жителів. Мережею поселень називають сукупність усіх населених пунктів, які розташовуються на будь-якій території (в тому числі країні), що також характеризується густотою, людністю, взаєморозміщенням та конфігурацією ареалів. Системою розселення називають функціонально взаємопов'язану і територіально цілісну сукупність поселень, яка формується з розвитком виробництва і системи обслуговування в межах мереж поселень. Основним критерієм визначення є інтенсивність зв'язків її меж та розвиненості [35, с. 84].

Природне середовище суттєво впливає як на процес розселення, так і на характер просторової організації системи розселення, а також збалансованість, ефективність розвитку та функціонування. Головними природними чинниками, які визначають відмінності сільського розселення є: кліматичні умови; рельєф (гіпсометричні та орографічні характеристики); характер гідрографічної мережі; характер та потенціал ресурсно-сировинної бази (корисних копалин, лісових ресурсів та ін.); якість та придатність до використання земельних ресурсів. Природні чинники, а точніше їх сукупність сильно вплинули на розміщення сільських поселень, а також їхню людність, соціально-економічні

процеси, види господарської діяльності, планування та конфігурацію поселенської забудови.

Серед інших характеристик розселення важливою є площа (розмірність) сільських населених пунктів. Від значення цього показника залежать обсяги та інтенсивність зростання чисельності населення в досліджуваних поселеннях. Їхні розміри здебільшого зумовлені природними чинниками (абсолютною висотою, якістю ґрунтів, крутизною схилів тощо). Не зважаючи на те, що щільність розселення залежить від чисельності населення і площі поселень, це окремий і дуже інформативний метричний показник сільських місцевостей [28].

Також важливе значення для визначення перспектив реалізації сталого розвитку сільських територій має ще транспортна доступність та відстань від осередків економічного та суспільного розвитку. Транспортне сполучення ускладнене із багатьма сільськими поселеннями, особливо це проявляється в зимовий період року. Покриття автошляхів місцевого, а інколи й державного, значення часто перебуває в незадовільному стані, пошкодження відбувалося небезпечними екзогенними процесами та не розчищається від снігового покриву. Невеликі села періодично втрачають свій зв'язок з іншими населеними пунктами на тривалий період.

Первинною ланкою розселення вважають населені пункти, тобто місця зосередження людей з необхідними для життя будівлями та спорудами. Населені пункти бувають двох типів: міські та сільські. До міських типів в Україні належать міста та містечка (селища міського типу). Якщо у XIV-XVI ст. більшість сіл виникала в діапазоні висот 200-350 м, то вже у XVII-XVIII ст. амплітуда висотного рівня зросла до 600 м. Активне формування мережі сільських поселень завершилося ще на початку XX ст. Подальше виникнення поселень зумовлено їхнім поділом і наданням деяким хуторам статусу окремого села (пікові періоди припали на 1940 і 1991-1995pp.) [11, с. 64].

В південно-східній частині Івано-Франківського району середня віддаль між селами становить приблизно 3 км, хоча між деякими з них не перевищує й декількох десятків метрів, це проявляється вздовж головних автомобільних

доріг. Сільські поселення із чисельністю від 200 до 1000 осіб домінують за кількістю жителів. Якщо брати до уваги розподіл населення, то більшість мешканців проживає в селах середньої величини (1 000-3 000 осіб).

До складу південно-східної частини Івано-Франківського району входить 59 населених пунктів, серед них одне містечко (Обертин) та 1 місто - Тлумач, решта - села. Тлумач, є адміністративним центром Тлумацької територіальної громади і має чисельність жителів 8,8 тис. осіб та належить до малих міст України. Тлумач та його околиці були заселені здавна. Перша згадка про Тлумач була вміщена у Іпатіївському літописі та датується 1213 роком [54]. Місто об'єднує коло себе такі населені пункти: на заході - село Колінці; на північному заході - село Надорожна; на півночі розташоване село Локітка; на північному сході - село Гончарівка; на сході - село Тарасівка; на південному сході - село Грушка; на півдні - село Королівка. Містечко Обертин є адміністративним центром Обертинської територіальної громади і його населяє 3137 осіб. Воно є певним соціально-економічним центром досліджуваного регіону. Навколо Обертини організовуються такі села як Герасимів, Гончарів, Яківка, Жуків, Хотимир та Жабокруки. Основними формами сільського розселення тут, як і в Україні в цілому, є сільські поселення, до яких відносяться села, хутори та присілки (див. додаток 5). Село Олеша є також адміністративним центром однойменної територіальної громади з населенням понад 1900 осіб.

Сільський населений пункт характеризується тим, що більшість його жителів зайнята у сільському господарстві. Другими ознаками сіл також є малоповерхова житлова забудова із присадибними ділянками, із відносно незначною чисельністю населення. Серед них бувають такі типи поселень: малі сільські поселення (до 1 тис. жителів), середні (від 1 до 2 тис. жителів), великі (від 2 до 5 тис. жителів) та дуже великі (понад 5 тис. жителів) (див. додаток 4).

У межах сучасної південно-східної частини Івано-Франківського району нараховується 57 сільських населених пунктів. Сучасна мережа сільських поселень в районі складається із різних за людністю функціями населених

пунктів. Серед них 74% становлять малі села, а саме: 41% мають до 500 жителів та 33% - від 500 до 1 тис. жителів. Частка середніх сіл (1-2 тис. жителів) складає 26%. Великих (2-5 тис. жителів) сіл на території району немає. Характеризується район досить не сприятливою демографічною ситуацією, адже тут чисельність як міського, так і сільського населення щорічно сильно скорочується [11, с. 64].

Використання ГІС-технологій дало змогу побудувати модель заселення, щільності розселення сільських територій району. Найдавніші села які відомі у південно-східній частині району - Ісаків, Петрів та Грушка. Природно-ресурсний потенціал території має суттєвий вплив на систему розселення сільського населення Івано-Франківського району, тобто: земельні, лісові, мінеральні та рекреаційні ресурси. Південно-східна частина району дуже багата мінерально-сировинними ресурсами, адже ще в минулому столітті тут видобували газ. Освоювали нові родовища, видобували корисні копалини, це однозначно стало важливим чинником у формуванні системи розселення.

Від таких особливостей географічного середовища (рельєфу місцевості, гідромережі, наявності ресурсно-сировинної бази) та виду діяльності населення залежить розвиток форм (типів) планування та конфігурація сільської мережі розселення і поселень. Для Івано-Франківського району є характерними ще види планування сіл, як безсистемне, рядове (часто їх об'єднують у комбіноване безсистемно-рядове), ланцюгове, вуличне (ланцюгово-вуличне) [1].

Безсистемну форму планування вважають найдавнішою не лише в межах Передкарпаття, але на інших етнічних українських земель. А пов'язано було це з колонізацією народу, для якого нехарактерні певні відповідні регламенти відносно планування. Безсистемність планування гірських сіл також пов'язана передусім зі складністю орографії та з традиційними домінуючими видами занять, особливо поширенням пріоритетної ролі скотарства.

Безсистемна забудова також могла з'являтися унаслідок нестачі земельних ділянок, придатних для господарювання, поділу батьківського майна, скупчення багатьох дворів на незначній території. Вона є характерною



для таких сіл, як Антонівка, Остриня, Олешів, Петрилів. На значній відстані один від одного були розташовані селянські двори. Окремих під'їздів до дворів не було, вздовж села простягалася головна вулиця, паралельно із водною артерією. Від центральної дороги відходила значна кількість вуличок, провулків та проїздів. Таким чином, була формувалась густа хаотична мережа вулиць, яка покривала сільську місцевість.

### **3.3. Демографічні характеристики населених пунктів**

Чисельність населення будь-якої території, країни або району не є постійною величиною. Вона постійно змінюється внаслідок народжуваності, смертності та міграції населення. Облік населення в Україні здійснюється по населених пунктах на певну дату (як правило на початок року). Під час обліку населення на певну дату в межах кожного населеного пункту необхідно розрізнити постійне і наявне населення.

До *постійного населення* належать особи, які проживають у даному населеному пункті постійно не менше одного року, незалежно від їх фактичного місцезнаходження. Для цих осіб даний населений пункт є їхнім постійним місцем проживання. До *наявного населення* належать особи, які незалежно від їхнього постійного місця проживання фактично проживали в населеному пункті на момент обліку. До наявного населення належать не тільки особи, які фактично перебувають у даному населеному пункті, але також і ті особи, що постійно проживають в цьому населеному пункті, а в період реєстрації населення знаходилися на роботі, та за межами вказаного населеного пункту, але кожного дня поверталися до місця постійного проживання [52].

Вивчення процесів відтворення населення, особливо динаміки його чисельності, має практичне значення для встановлення механізму взаємодії економічних і демографічних процесів. Чисельність населення держави чи окремих її регіонів не є стабільною величиною. Вона змінюється відповідно до дії усієї сукупності різноманітних факторів. Знання чисельності населення на

певну дату чи період дозволяє оптимально збалансувати розвиток народного господарства і напрями демографічної політики [11, с. 230–245].

Що стосується динаміки чисельності населення Прикарпаття, Галичини та інших західних районів України, особливо до XIX ст., то в цьому відношенні в різних джерелах зустрічаємо лише фрагментарні дані. Це свідчить про те, що західні області України, зокрема Прикарпаття, при винятково складній демографічній ситуації вже в XV-XVIII ст. мали численне населення і відзначалися досить високою його густрою [29, с. 131–134].

Протягом періоду з 1950 по 2020 рік чисельність населення тоді ще Тлумацького району постійно змінювалася. На зміну чисельності впливали різні процеси, основним з яких є зменшення населення за рахунок зменшення народжуваності (див. додаток 1). З даної таблиці видно, що кількість всього зареєстрованого наявного тут населення у 1950 році становила 33,9 тис. осіб, а до 1960 року кількість населення зменшилася ще на 900 осіб (33,0 тис. осіб), це пояснюється недавнім закінченням війни та низьким економічним розвитком району. У 1965 році спостерігається різке збільшення населення у 2,5 рази (з 33,0 до 82,6 тис. осіб). Дане явище можна пояснити тим, що у 1965 році до складу Тлумацького району входив Тисменицький район. Протягом 1970-1995 роки чисельність населення скоротилося на 8,7 тис. осіб, і вже у 1995 році становила 52,9 тис. осіб. Наслідком зменшення населення в районі є економічні, політичні і соціальні причини. Головною з яких є масовий виїзд населення на постійне місце проживання закордон. У 1996-1998 рр. кількість населення дещо збільшилася (на 700 осіб), а починаючи з 1999 і до сьогодні прослідковується тенденція до зниження чисельності жителів. На це вплинули такі обставини, як: змінилися темпи природного приросту, значно зменшилася народжуваність, збільшилася смертність населення, а також від'ємне сальдо міграції. Основними причинами виникнення такої ситуації є перехід до малодітної сім'ї з однією чи двома дітьми, що пов'язують із підвищенням освітнього рівня громадян, відходом від традицій, зростанням участі жінок у

суспільному виробництві, підвищенням загального рівня життя [13] (див. додаток 10).

Протягом 1950-2010 років скоротилася чисельність населення, від 200 до 500 осіб на рік, вже з 2010 року становить менше 50 тис. осіб. З 2010 по 2020 рік кількість населення скорочується в середньому на 300 осіб щорічно, і у 2015 році вже становить 45,4 тис. осіб. Головною причиною даної ситуації залишається негативний природний приріст населення, від'ємний міграційний приріст, а також низка хвороб. Чисельність населення також постійно змінюється внаслідок народжуваності, смертності та міграції населення. Найважливішими елементами відтворення населення є народжуваність та смертність, бо вони формуються під впливом великої кількості демографічних, природних, науково-технічних, соціально-економічних та ін. факторів. Саме за рахунок народжуваності і смертності дістають відображення результати взаємодії демографічного процесу з усіма іншими процесами, що тривають у суспільстві [12, с. 100].

Якщо брати до уваги демографічні процеси у південно-східній частині Івано-Франківського району, то вони в цілому як і в Україні впродовж останніх десятиліть зазнали значних трансформацій. Такі показники природного руху населення (народжуваність, смертність та природний приріст) досить помітно диференціюють в часі та по території, що безумовно має значний взаємозв'язок із розселенням населення. Природний приріст району, як і області, є негативним і складає -2730 особи. Хоча кількість народжених з кожним роком зростає, це не дозволяє приросту населення досягнути додатніх значень [25, с. 16–24].

На початку 1970 року кількість народжених становила 1094 осіб, тоді як кількість померлих - 583 осіб, в результаті цього природний приріст складав 511 особи. 1970 рік характеризується найвищими показниками народжуваності та найнижчими показниками смертності за досліджуваний період, а відповідно - найвищим природним приростом. Протягом 1970-1995 років природний рух був додатнім, проте починаючи з 1995 року і до сьогодні природний приріст від'ємний.

Протягом наступних років при аналізі народжуваності населення району спостерігаються такі закономірності. З 1996 по 2005 показники народжуваності мають хвилеподібний характер, тобто то збільшуються, то зменшуються. Протягом 2006-2021 років спостерігається тенденція до збільшення кількості народжуваних. Станом на вересень 2021 року кількість народжених складає 2766 осіб [13].

На південно-східній території Івано-Франківського району коефіцієнти народжуваності мають певні територіальні відмінності (див. додаток 11). Зокрема, найвищим рівнем народжуваності характеризується село Будзин - 23,2 осіб (на 1000 жителів). Відносно високими коефіцієнтами народжуваності можуть виділитися села Герасимів та Підвербці (16,45 та 15,97 осіб на 1000 жителів, відповідно). Місто Тлумач характеризується не високими коефіцієнтами народжуваності – 14,6 осіб (на 1000 жителів). Проте майже половина сіл характеризується низьким рівнем народжуваності (менше 9 осіб/1000 жителів). Зокрема Бортники, Братишів, Гринівці, Грушка, Жуків, Колінці, Кутище, Надорожна, Нижнів, Озеряни, Петрів, Петрилів, Прибилів, Тарасівка та Хотимир. Найнижчий рівень народжуваності спостерігається у Петрилові всього 3,6 осіб/1000 жителів.

А от показники смертності мають значні відмінності від показників народжуваності (див. додаток 12). На протязі досліджуваного періоду (1970-2021 рр.) рівень смертності мав теж хвилеподібний характер, то піднімався, то знижувався. Та все ж спостерігається тенденція до збільшення смертності населення. Найвищі показники смертності спостерігаються у 2001 році - 893 особи. Станом на вересень 2021 року рівень смертності усього району сягнула позначки 5902 особи. Найвищий рівень смертності спостерігається у Хотимері – 27 осіб/1000 жителів. Високий коефіцієнт смертності спостерігається також у Петрилові – 26 осіб/1000 жителів. Місто Тлумач зараз характеризується найнижчим рівнем смертності - 10 осіб/1000 жителів. Однією з основних причин скорочення населення є смертність, яка у більшості випадків є природною [13].

Поряд з природним рухом на демографічні параметри населення впливає територіальна мобільність, або механічний рух населення. Останній пов'язаний з міграційними процесами. Міграції населення є досить важливим фактором, що впливає на його динаміку. Вони сприяють швидким або більш сповільненим темпам росту загальної чисельності населення, а отже і на характер його відтворення. Все населення регіону здійснює механічні рухи: щоденні поїздки до робочого місця, навчання, покупки, туризм, сезонні та короткотривалі поїздки за кордон та ін. Всі вони відрізняються між собою причинами, напрямом, тривалістю та дальністю. Це складне соціальне явище сприяє обміну трудовими навичками, досвідом і знаннями, сприяє розвитку особистості, впливає на сімейний склад, статево-вікову і професійно-кваліфікаційну структури, веде до оновлення кадрів, безпосередньо зв'язане із соціальною, а також професійною мобільністю населення.

Територія, що досліджується характеризується від'ємними показниками механічного руху населення (див. додаток 6 ). Додатні показники були тільки у 1999, 2000 та 2001 роках. Найбільша чисельність прибулих осіб на досліджувану територію була у 1985, 1990 та 2000 роках та складала відповідно 1029, 1153 та 1010 осіб. З 2010 року кількість прибулих становить менше 550 осіб. Подібна ситуація спостерігається і з кількістю вибулих осіб. З 1990 року даний показник теж не перевищував 1000 осіб, а коливання чисельності вибулих коливалась від 400 до 600 осіб у 2010-2021 роках відповідно. Тому в останні роки спостерігається збільшення кількості вибулих порівняно з прибулими і досягає значних результатів. Причинами таких показників залишається політична і економічна нестабільність. Відповідно через від'ємне значення природного приросту, а також від'ємне сальдо міграції спостерігається загальне зниження населення досліджуваного району. За допомогою аналізу всіх даних можна побачити, що Івано-Франківський район, як і вся Україна на даний час має негативні показники природного приросту, отже характеризується звуженим типом відтворення [25].

Вік людей дуже важлива їх ознака і на мікро-, і на макрорівні. Від того, наскільки "молоде" населення країни, значною мірою залежить інтенсивність демографічних процесів; віковим складом населення часто визначаються його життєвий і відтворювальний потенціали. «Молоде» чи «старе» населення не лише його кількісна ознака (різний склад за віком), але також прояв глибинних демографічних відносин між різними частинами населення (поколіннями, працездатними і непрацездатними, батьками та дітьми і т. ін.) як складової типу відтворення населення. Статеві-віковий склад населення - як демографічний, так і економічний феномен. Зокрема, його особливості впливають на обсяг і структуру трудового потенціалу суспільства, який значною мірою обумовлює функціонування і розвиток усіх сфер життєдіяльності. Вони визначають потреби в соціальних трансфертах і в соціальній інфраструктурі певного призначення і в кінцевому рахунку є важливим чинником загального рівня суспільної продуктивності праці [18].

Від відповідного співвідношення статевих та вікових груп населення значною мірою залежать загальні темпи його відтворення. Аналіз статевої структури населення в поєднанні з його віковою структурою має не лише велике наукове і пізнавальне, але й безпосередньо практичне значення, бо є завжди вихідним моментом при будь якій демографічній характеристиці і особливо при перспективних розрахунках чисельності населення. Для населення південно-східної частини Івано-Франківського району статево-вікова структура має неправильну форму, тому що нижні вікові групи менш численні, ніж верхні. Більшість населення даного району становлять жінки. Співвідношення між чоловіками і жінками неоднакове у різних вікових групах. У дитячому і юнацькому віці хлопців і дівчат майже однакова кількість [31, с. 131–134].

Але вже в середньому віці співвідношення поступово змінюється на користь чоловіків, а у віці 65 і старше більш як у два рази чоловіків менше, ніж жінок. Це пов'язано із тим, що у жінок більша тривалість життя, а пік смертності у чоловіків настає після 40 років, а жінок після 50 років, також на це впливає спосіб життя, умови праці. А ще відомо, що жіночий організм

витриваліший, здатний витримувати більші стресові навантаження, порівняно із чоловічим (див. додаток 7).

Характерною рисою статеві-вікової структури населення регіону, як і цілої України, є постійне збільшення частки людей старшого віку, вона вже переважає частку дітей. Такий процес називається «старінням» населення. Територія, що досліджується відзначається високим старінням людей, і дуже високим рівнем старіння жіночого населення. Це пояснюється тим, що жінки визначаються значно вищим, ніж чоловіки показником довголіття. Даний демографічний процес особливо інтенсивний в останньому десятилітті. Однак є певні відмінності в статеві-віковій структурі населення між міськими поселеннями та сільською місцевістю. Ми бачимо, що в міських поселеннях чисельність чоловіків переважає до 15 років, а потім починають переважати жінки. А у сільській місцевості кількість чоловічого та кількість жіночого населення у віковій групі 0–15 років є майже однаковою, а у віковій групі 16–64 кількість чоловічого населення дещо переважає кількість жіночого населення, лише після 65 років чисельністю переважають жінки (див. додатки 8 і 9).

Важливою характеристикою розміщення населення є середня густина населення. Густина населення характеризує середню кількість жителів країни чи адміністративної одиниці, що припадає на 1 км<sup>2</sup>. Залежить вона від природних умов, історичного розвитку, особливостей демографічних процесів, розміщення природних ресурсів та особливостей господарської діяльності. На середню густоту населення в межах адміністративної одиниці суттєво впливає розміщення на її території великих міст [12, с. 64]

Розглядаючи питання про населення певної південно-східної частини Івано-Франківського району варто звернути увагу на трудові ресурси та зайнятість досліджуваного регіону. Адже, трудові ресурси - це найважливіший фактор розвитку економіки, частина продуктивних сил суспільства. Під терміном «трудові ресурси» в Україні розуміють населення працездатного віку (чоловіки від 16 до 60 років, жінки від 16 до 55 років), яке працює або не працює, а також пенсіонери й підлітки, які працюють. Зрозуміло, що основна

частина трудових ресурсів припадає на населення працездатного віку, за винятком інвалідів I та II груп та пенсіонерів, що отримують пенсію на пільгових умовах. Проте пенсіонери і підлітки, які на даний момент зайняті в господарській діяльності, також становлять запас (ресурс) робочої сили [10, с. 58–60].

Трудові ресурси включають в себе як реальних працівників, що вже зайняті в економіці країни, так і потенційних, котрі не зайняті, але можуть працювати. Протягом 1990-2021 років, кількість осіб у віці молодшому за працездатний (0-14 років) та старшому за працездатний (65 років і старше) постійно скорочується, а кількість осіб у працездатному віці збільшується. Досліджуваний район також характеризується зростанням загальної чисельності працездатного населення в працездатному віці. Це створює умови для повнішого використання трудового потенціалу, підвищує загальний рівень економічної активності населення району.

### **Висновки до розділу 3**

1. Проаналізовано історичні аспекти та етапи (палеоліт, мезоліт, енеоліт) заселення та освоєння сільських місцевостей у минулі століття. Процес заселення південно-східної частини Івано-Франківського району відбувався “з півдня на північ”. Серед соціально-економічних чинників розвитку сільських поселень, які в теперішній час мають вирішальне значення, важливу роль у сучасній трансформації мережі сільських поселень та характеру забудови населених пунктів відіграє транспортна доступність та відстань від осередків економічного й суспільного розвитку.

2. Процес заселення та розселення, розвиток сільських поселень, а також формування сільської місцевості безпосередньо пов'язані ще з природними умовами території, ресурсами, історією заселення. На трансформацію сучасної мережі розселення суттєво впливає транспортна доступність, яка є важливим чинником соціально-економічного розвитку сільських поселень. Отже, у формуванні системи розселення сільського населення, особливо на початковому етапі, вирішальний вплив мали природно-географічні чинники.



Саме вони визначали також рід занять, традиційні види природокористування, планування поселенської мережі, конфігурацію заселеної території.

3. Вивчення соціально-демографічної ситуації, що включає показники демографічних і міграційних процесів, а ще трансформування статево-вікової структури населення, проблем зайнятості, умов проживання, дало змогу оцінити соціально-демографічний та праце-ресурсний потенціал сільської місцевості. Найвищі показники депопуляції та старіння населення фіксуються в межах рівнинної частини. Проаналізовано демографічні процеси, а також їх вплив на формування праце-ресурсного потенціалу в сільських поселеннях Тлумацької об'єднаної територіальної громади. Розглянуто показники народжуваності та смертності населення, а також природній та механічний приріст.

## РОЗДІЛ 4

### СОЦІАЛЬНО-КУЛЬТУРНИЙ РОЗВИТОК ПІВДЕННО-СХІДНОГО РЕГІОНУ ІВАНО-ФРАНКІВСЬКОГО РАЙОНУ

#### 4.1. Традиційна і сучасна культура району

Івано-Франківщина належить до території із збереженням архаїчної народної культури. Під впливом природно-географічних та соціально-економічних умов матеріальна і духовна культура цього краю зберегла свою автентичність, окремі риси староукраїнської культури найбільше збереглися у звичаях, обрядах, одязі, будівлях, народних віруваннях тощо. З іншого боку, населення прикарпатського краю, яке перебуваючи в контактах із центрально-європейськими та балканськими етносами, сприйняло європейські впливи й із свого боку також вплигло на їхню культуру.

З другої половини ХХ ст. культура прикарпатців русифікується. Починаючи з 80-90 років минулого століття до цього процесу долучаються через засоби масової інформації та особисті контакти західноєвропейська та американська культури, причому не завжди кращі їхні зразки. Тому на початку ХХІ ст. в українській культурі взагалі порушена рівновага між усталеністю та інноваційністю впливів. Етнологи, культурологи та мовознавці відзначають надмірну інноваційність, коли без жодних причин відкидаються цілі пласти традиційної культури як архаїзми, а на їхнє місце входять блоки іноземних культур [26].

Вся південно-східна територія Івано-Франківського району належить до історико-етнографічного регіону Покуття. На основі багатовікової зайнятості хліборобством тут склалися своєрідна архітектура, певні форми народного одягу, своя покутська їжа, громадський устрій, родинний побут, свої звичаї та обряди. Натуральне господарство, яке існувало на Покутті, «законсервувало» в побуті населення специфічну матеріальну і духовну культуру. Родючі землі, сприятливі кліматичні умови визначили головне заняття населення - хліборобство. Тисячоліттями творилася високорозвинута аграрна культура, а разом з нею - багаті форми матеріальної та духовної культури. Хліборобство та

до певної міри домашнє тваринництво стало не лише соціально-економічною категорією, але й етнографічно-культурним явищем. Його цілісність становила структурний поділ орних земель за знаряддями праці, технологічний процес вирощування врожаю, а ще також ціла низка обрядово-ритуальних дій. Із усупільненням землі, головних знарядь праці, створенням колгоспів і радгоспів. Після поневолення до приватного земельного володіння в кінці ХХ - початку ХХІ ст. деякі з них відродились через їхню багатовікову досконалість.

На досліджуваній території району існувала ціла низка своєрідних замовлянь, ритуалів і ворожінь, які повинні були сприяти підвищенню та збереженню врожаю. Вони виконувались під час календарних свят, особливо зимових - Різдво, Новий рік, Водохреща, а також ними розпочиналися або завершувалися всі хліборобські роботи: оранку, сівбу, просапку, жнива тощо. Дотримання ритуалів за переконанням селянина було складовою агротехнічного процесу. Таким чином, цей процес поділявся на технологічний (матеріальний) і світоглядний (духовний), які сприймалися селянами рівнозначно, а в деяких випадках перевага надавалась світоглядним. При неврожаї інколи причин шукали не у природно-кліматичних факторах, агрономічній якості обробітку ґрунту, а в недотриманні магічних ритуалів. Такий стан спричинив багату звичаєво-обрядову аграрну культуру, яка дивує світ до цього часу [33].

До важливих господарських занять належить домашнє тваринництво. Без нього не може розвиватися хліборобство (тяглова сила, угноєння), воно було й залишається однією з основ харчування. Археологічні знахідки, писемні джерела з середини I тис. до н. е. свідчать про велику кількість різних домашніх тварин на території району. Це також відобразилось у традиційній звичаєво-обрядовій культурі, особливо в урочистих християнських святах таких як: Святий Вечір, Йорданські, Великодні, та інші свята. Тут збереглася особлива архітектура тваринницьких приміщень. Зменшення кількості домашніх тварин, із другої половини ХХ ст. і особливо прогресує в останні роки, завдає шкоди економіці краю та українській традиційній культурі.

Народні промисли та ремесла, декоративно-прикладне та образотворче мистецтво нерозривно поєднані з магічно-обрядовою і господарською діяльністю людини. Серед промислів та ремесел тут були поширені ковальство, ткацтво, кушнірство, кравецтво, теслярство, столярство та ін. Із декоративно-прикладного мистецтва відомими є вишивка, писанкарство, настінні розписи, виготовлення інтер'єрних та обрядових прикрас тощо. Народна будівельна творчість району, зберігши в собі основні риси загальної української архітектури, дотримала до середини ХХ ст. багато власних локальних особливостей, які протягом століть постійно розвивались і удосконалювались. Колись на цій горбистій території ліси мінялися зі степовими масивами, й населення було частково забезпечене листяними породами дерев, решту дерева довозили із Карпат. Разом з тим житло, господарські споруди, побутові речі визначали ступінь заможності й розміри родини, рівень культури та естетичні традиції.

Місцеві села здебільшого розташовувались долинах, непомітних місцях, біля потоків, лісів і гаїв. У них переважала нерегулярна система забудови з мережею кривих і тісних, іноді навіть тупикових вулиць. До кінця ХVІІІ ст. через часті руйнування нападників, будівлі зводили з нетривких, легких матеріалів (хмиз, солома, очерет, глина тощо). Формування традиційного типу житла припала на кінець ХVІІ - початок ХІХ ст. Усі села були повернуті фасадами на південь, незалежно від простягання дороги. Відповідно до ширини подвір'я, будівлі розташовувались П- або Г-подібно. Огороджували садибу тином («плотом»), парканом, кам'яним муром (особливо у наддністрянських селах). Брак огорожі вважався ознакою запущеності господарства. Основною спорудою садиби була хата. До середини ХХ ст. побутував загальноукраїнський тип житла з традиційним планом: видовжений чотирикутник, де розміщувались хата+сіни+хата або хата+сіни+комора, а у найбідніших хата+сіни. Ще в ХІХ ст. побутували оселі напівземельного типу, які були попередниками українських хат [33].

До громадських будівель на території району належать церкви, які в минулому були переважно гуцульської архітектури, а зараз муровані, типові

будівлі шкіл, в минулому двокласні, із квартирою для вчителя, а зараз 2-3-поверхові, народні доми, громадські канцелярії, млини, корчми та інші. Починаючи з 1990-х років у кожному населеному пункті крім храмів споруджено по кілька каплиць, багато пам'ятних хрестів та висипано пам'ятні могили. В центрі села обов'язково будувалися пам'ятники полеглим у Другій світовій війні та воїном УПА.

Тлумацька об'єднана територіальна громада, як і все Прикарпаття, багата своєю традиційною культурою – звичаями, обрядами та побутом. Наші діди і батьки зуміли зберегти те, що так активно руйнувалося репресіями, заборонами, голодоморами на Сході та Півдні України. На теренах досліджуваного району у роки незалежності українська культура відроджується у різних закладах та об'єднаннях. Зокрема, у районі діють 111 установ культури, з них: 47 клубних, 50 бібліотечних, 1 дитяча музична школа та 13 громадських закладів музейного типу [26].

При закладах культури району працюють різні за жанрами та видами гуртки народної творчості, любительські об'єднання, клуби за інтересами. 22 різножанрових колективи району носять звання «народний», один «зразковий». В усіх селах району проводилися заходи по відзначенню державних свят та свят народно-релігійного календаря. Книжковий фонд централізованої бібліотечної системи за рік поповнився 4192 примірниками. На території Тлумацької об'єднаної територіальної громади продовжують відроджувати українську культуру, яка успадкувала надбання попередніх поколінь. У населених пунктах розвивають і примножують різні культурні традиції та звичаї.

#### **4.2. Розвиток освіти серед населення Тлумацької об'єднаної територіальної громади**

У поширенні освіти були зацікавлені перші християнські громади, що виникали на Русі - школи «Книжного вчення». Навчання дітей починалось із семи років. Учителя запрошували додому, зустрічали його ласкавими словами і поклоном. Батько передавав сина вчителеві з проханням навчити того «уму-

розуму». Мати повинна була стояти біля дверей і плакати. Майбутній учень тричі кланявся учителеві. Домовлялися про оплату, а потім, після пригощання вчителя і дарування буханця хліба і рушника, проводжали його до воріт. Навчання розпочиналося в день св. Наума (1 грудня) вранці.

Про поширення писемності серед населення південно-східної частини Івано-Франківського району свідчать також археологічні джерела. На великому городищі «Бук-город», що в селі Буківна, дослідники викопали перо княжої доби: бронзову круглу шпильку завдовжки 12 см, один кінець якої загострений, бо ним писали на дощечках, укритих воском, а другий - розширений в рівно стяту лопатку, прикрашену ритим хрестиком - ним школярі «стирали табличку», тобто згладжували віск на ній для повторного писання. Це перо служило також для лінування гострим кінцем пергаменту. Як видно, знання письмової справи здобували не тільки в «стольних городах», але й далеко поза ними, бо писала виявлені не тільки в Галичині, але й Коломиї [25].

Однак культурний розвиток району пригальмовувався через його загарбання польськими феодалами у XIV ст. та частими руйнівними набігами татар. Поляки в першу чергу проводили конфіскацію і занурення стародавніх українських книг і рукописів. Остання надія була на українські братства, бо саме в них приділяли значну увагу школам: тут учили дітей церковного співу, читання Святого Письма та обрядів. Українці виїжджали навчатися в університети Західної Європи, хоча їм у цьому ніхто не сприяв, а навпаки – заважав. В. Грабовецький відзначає, що українців записували в студенти Іванами і націю називали Іванами.[10]. Історик І. Крип'якевич зазначав, що «в Товмачі (Тлумачі) 1753 року Єпископський візитатар приказав побудувати школу» [23, с. 25].

Перша згадка про народну парафіяльну школу на території датується 1819 роком. Мова йде про звичайну однокласну школу з навчанням польською мовою. Будівництво школи розпочалося в останній чверті XVIII, а завершилось у кінці другого десятиріччя XIX ст. [5, с. 527]. Українців до школи не приймали. В 1867 році австрійський уряд ухвалив конституцію, яка офіційно

оголосила так звану міжнаціональну рівноправність у школах, хоча в реальному житті до повної рівноправності було ще далеко. Завдяки домаганням українських патріотів у Тлумацькому повіті з'являється все більше державних шкіл. Школи одержали статус державних, зокрема, у Нижневі це сталося у 1857 р., в Обертині – 1858 р.. У Петрилові, де проживало 1290 осіб, діяла тільки однокласна школа. Тлумацька повітова шкільна рада почала функціонувати з 1887 року, коли кожний повіт утворив самостійний шкільний округ [11].

Діти спочатку не дуже рвалися до науки, та й батьки не піддавали їм охоти, бо в пригоді ставали й ці робітні руки. Наука часто проходила без плану. Діти сходилися, коли могли, і приносили книжки, які мали. Кожне дитя читало вголос щось своє і в класі наставляв цілий гармидер. В школах в основному вели уроки вчителі-поляки або спольщені українці. Мало селянських дітей ходили у вищі школи. Заважали три причини: не було грошей на навчання, неякісні знання та небажання батьків втратити робочу силу.

Мету надання широкої освіченості народів ставило перед собою відкрите 1868 року культурно-освітнє товариство «Просвіта», котре діяло як у містах, так і селах. Товариство «Просвіта» підтримувало освіту в Тлумацькому повіті: виділяло кошти для заснування нових шкіл, видавництва підручників, художньої літератури, журналу для педагогів «Учитель», двотижневика «Дзвіночок». На початок ХХ ст.(1901 р.) у Тлумацькому шкільному окрузі діяло 56 шкіл, 3 - не діяли через відсутність учителів і приміщень [15]. Визначною для тлумачан стала подія 1910 року. Свої двері відчинила державна польська гімназія загального типу. Серед перших 38-ми гімназистів, котрі успішно склали екзамени з математики, диктанту з польської мови та польської граматики (усно) було лише кілька українців (5). Крім того, у 1910 році у містечку Товмачі діяла селянська бурса ім. Маркіяна Шашкевича [34].

Воєнні події Першої світової війни затягли в свою круговерть і терени Тлумаччини. Завойовники мінялися один за одним, а діти про школу згадували час від часу: більшість учителів перебувала на фронтах, шкільні приміщення в багатьох селах були зруйновані вогнем. Із захопленням краю польськими

військами в 1919 році умови для освіти українською мовою ліквідували. Вчителів-українців, котрі активно проповідували українську державність, до роботи не допускали. Польська шкільна влада не прагнула, щоб сільська молодь була освічена. Слід зазначити, що українська народна стихія була міцнішою за польські прагнення. На Тлумаччині масово підписували шкільні декларації за українську школу, але кураторія не розглядала тих декларацій і залишила лиш одну українську школу в повіті.

З приходом у 1939 році радянської влади в Тлумацькому повіті почали втілювати заходи радянського уряду, спрямовані на ліквідацію неписьменності і реорганізацію освіти. Основним завданням радянської школи було виховання молоді в комуністичному більшовицькому дусі. У районі створювали вечірні школи, гуртки з ліквідації неписьменності серед дорослого населення. Почали працювати початкові, семирічні та середні школи. З приходом радянської влади почала налагоджуватися освіта. В серпні було проведено облік дітей шкільного віку (6997 дітей). Початкових шкіл нараховувалось 19, де мало б навчатися 1450 дітей, неповних середніх - 14, а дітей - 4261, у середній школі - 435 та відповідно у семирічній школі з польською мовою навчалися - 466 учнів [45].

У березні 1948 року проходила районна сесія депутатів трудящих, на якій розглядалося питання про підготовку до оздоровчої кампанії дітей влітку. Було виділено 5 тисяч крб. на піонерський табір для оздоровлення дітей сиріт та 30 тисяч на дитячі майданчики в селах Олеша, Кутище, Буківна, Слобідка та м. Тлумач [45, с. 28]. Зверталася увага на створення комсомольських організацій в школах. В районі було створено 36 учнівських піонерських організацій із 2620 школярів при наявності 2800 дітей піонерського віку.

Підвищилася у 1953-1954 н. р. якість успішності в районі. В цілому вона сягала 92%. В районі багато молодих людей прагнули здобути середню освіту. Але вік то вже був не дитячий. Тому доросле населення могло реалізуватись у вечірній школі. Сідали за парти виробничники різних років народження. Роблячи аналіз будівництва шкіл у районі, слід зазначити, що найбільш врожайним воно було у 70-х роках минулого століття. За період 1965–1985 рр.



було добудовано та побудовано 23 школи. За попередні 5 років значно зміцніла навчально-матеріальна база шкіл району [45]. У 1978 році розпочався перехід на безплатне користування підручниками учнями загальноосвітніх шкіл. Як і в попередні роки, в 1985 році центральним питанням було піднесення якості знань і вмінь учнів з трудового навчання, підготовки їх до праці та свідомого вибору професії. На базі двох навчальних цехів і безпосередньо школах учні 9-10 класів освоювали професії з семи профілів.

Внаслідок проведеної в 1989-1990 н. р. шкільної реформи в районі було здійснено перехід на 11-річне навчання в старших класах та 9-річне - в основній (базовій) школі. Вперше, у 1990 році, пройшла серпнева нарада вчителів району проходила під національною символікою. У школах припинялось вивчення російської мови, яке носило поглиблений характер. Освіта в Україні, районі зокрема, відчувала великі труднощі. Через брак коштів протягом 5 років не поповнювалися предметні кабінети шкіл, слабкою залишалася спортивна база. Спад чисельності учнів у районі продовжувався: у 1996 році навчалось у школах 7818 учнів. Вчителів початкових класів Стефанії Сагановській з Гостівської школи за плідну багаторічну працю і цінний вклад в українську педагогіку присвоєно звання «Заслужений вчитель України».

Зверталася увага на те, що сучасна педагогіка, технології навчання мають працювати на особистість дитини, її світогляд, уміння самостійно вчитися, критично мислити та користуватися комп'ютерною технікою. З другого класу учні розпочинали вивчення принаймні однієї з іноземних мов, а також оволодіння комп'ютером. Це було особливістю 2002/2003 навчального року. Значна увага протягом 2004/2005 н. р. відділом освіти приділялася методичній роботі. На базі дослідженої території проведено 6 обласних семінарів.

Станом на сьогоднішній день освітню галузь Тлумацької об'єднаної територіальної громади складають: загальноосвітні школи I-II ст. – 22 (в тому числі 16 НВК), загальноосвітні школи I-III ст. – 13 (в тому числі 3 НВК, Тлумацька гімназія ), заклади позашкільної освіти – 3, дошкільні навчальні заклади – 9 (див. додаток 13). На території були створені умови для рівного

доступу до якісної освіти кожного учня різними формами навчання, а саме: очна -- 4697 учні; екстернат – 15 учнів; індивідуальна – 178 учнів (160 учнів малокомплектні класи та 18 учнів, які потребують корекції фізичного або розумового розвитку) [46].

У 2021 н. р. загальна кількість учнів загальноосвітніх навчальних закладів нараховує 4697 учнів, що на 196 учнів менше проти минулого року. Загальна кількість класів становить 344 (проти 351 в минулому році), середня наповнюваність по місту - 22,2 учнів, по селу - 11,9, району - 13,7. Протягом останніх років намітилась позитивна тенденція до розширення мережі дошкільних навчальних закладів та збільшення дітей, охоплених суспільним дошкільним вихованням. У 2020 році функціонувало 9 дошкільних навчальних закладів: та 19 навчально-виховних комплексів. У ДНЗ району працювала 51 група: 5 з яких - для дітей віком до 3 років (96 дітей) та 46 - для дітей дошкільного віку (963 дітей) (див. додаток 13).

## **Висновки до розділу 4**

4.1. Івано-Франківський район, а особливо його південно-східна частина, як і загалом все Прикарпаття, багатий своєю традиційною культурою - звичаями, обрядами, побутом. Наші діди і батьки зуміли зберегти те, що так активно руйнувалося репресіями, заборонами, голодоморами Сходу та Півдня України. Отже, культурно-побутове середовище краю впродовж великого історичного відтинку було стає й розвивалось еволюційно, однак понад шістьсот останніх років ця територія, як і вся Галичина, була окупована різними державами, які проводили асимілятивну політику й намагалися знищити місцеву культуру.

4.2. Освіта серед населення Тлумацької об'єднаної територіальної громади розвивалася стрімко, можна проаналізувати виникнення писемності, перших шкіл та вищих навчальних закладів. Також освіта була складовою частиною культури давньоруської народності і проявлялася в розвитку усної народної творчості, літературі, грамоті та мистецтві. Під час перебування території району під владою тієї чи іншої країни (Австрії, Польщі, СРСР), освітні

традиції змінювалися в залежності від політики цих країн. На сьогоднішній день освіта грає одну з важливих ролей для населення не тільки Івано-Франківського району, але і всієї України.

## ВИСНОВКИ

Здійснено аналіз науково-методичних підходів та особливостей вивчення заселенсько-розселенських процесів завдяки наукових робіт зарубіжних та вітчизняних учених, за результатом якого визначено що дослідження розміщення населення, розробка методів та методик аналізу представлені в багатьох дослідженнях географічної спрямованості. Розглянуто системи розселення, зокрема першого та другого порядку (територія, населення, природне, соціальне та культурне середовище), форми (розселення кочових народів, промислові поселення), окремі населені пункти, мережу поселень, систему розселення) та ієрархічні рівні розселення (національний, регіональний та локальний).

Також розглянуто методи, які застосовують при таких дослідженнях, зокрема, філософські методи (діалектичний, наукової абстракції, індукції та дедукції), загальнонаукові методи (аналізу та синтезу, узагальнення, описовий, систематизації, моделювання, історичний, математико-статистичний, формалізації, графічний, рейтингових оцінок) та конкретнонаукові методи (порівняльно-географічний, ГІС-моделювання та картографічний, метод).

Проаналізовано вплив природного середовища південно-східної частини Івано-Франківського району. Відзначено, що особливості природні умови безумовно вплинули на процеси заселення та формування системи розселення населення, а передусім на розташування населених пунктів, їх протяжність, характер забудови та ведення сільського господарства. Досліджувана територія має дуже сприятливе географічне положення.

Визначено періоди поселенського освоєння південно-східної частини Івано-Франківського району (палеоліт, мезоліт, енеоліт і т.д.). За доби пізнього палеоліту (40-11 тис. років до н. е.) заселилася майже вся південно-східна територія Івано-Франківського району. Пам'ятки доби палеоліту знайдені у селах Братишів, Буківна, Гарасимів, Гринівці, Гончарівка, Долина, Нижнів, Обертин, Олешів, Остриня, Палагичі, Підвербці, Пужники, Сокирчин, Суходіл, Хотимир. Мезоліт (середній кам'яний вік) на території України він тривав від

11 до 7 тис. років тому. Мезолітичні пам'ятки тут відомі лише у одному поселенні - с. Локітка. В добу енеоліту (міднокам'яного віку) відбувається наступна зміна населення досліджуваної території. Знайдені поселення лінійно-стрічкової культури біля села Кутище, а також поселення культури знайдені на сусідніх територіях Південно-східна частина Івано-Франківського району, вважається одним із найвіддаленіших західних районів поширення трипільської спільності в межах сучасної України.

4. Досліджуючи сучасні демографічні процеси та аналізуючи чисельність населення були виявлені тенденції до зменшення кількості жителів. Природний приріст є негативним, починаючи з 1995 року. Виявлені територіальні відмінності народжуваності та смертності серед населення даного регіону. Зокрема, найвищим рівнем народжуваності характеризується село Будзин - 23,2 осіб (на 1000 жителів), а найнижчим село Петрилів - 3,6 осіб (на 1000 жителів). Високий коефіцієнт смертності спостерігається також у Петрилові - 26 осіб (на 1000 жителів). Місто Тлумач зараз характеризується найнижчим рівнем смертності - 10 осіб (на 1000 жителів). Дані показники змінюються не тільки за рахунок природного скорочення, але й через міграційні процеси. Досліджена територія характеризується від'ємними показниками механічного руху населення.

5. Проаналізовано культурно-побутове середовище краю, яке впродовж великого історичного відтинку було стале й розвивалось еволюційно, однак понад шістьсот останніх років ця територія, як і вся Галичина, була окупована різними державами, які проводили асимілятивну політику й намагалися знищити місцеву культуру. Також освіта була складовою частиною культури давньоруської народності і проявлялася в розвитку усної народної творчості, літературі, грамоті та мистецтві. На сьогоднішній день освіта грає одну з важливих ролей для населення не тільки Івано-Франківського району, але і всієї України.

## СПИСОК ВИКОРИСТАНИХ ДЖЕРЕЛ

1. Бабишин С. Д. школа та освіта Давньої Русі, К. 1973, с. 3.
2. Бейдик О. О. Рекреаційно-туристські ресурси України: Методологія та методи аналізу, термінологія, районування: Монографія. – К: Видавничо-поліграфічний центр «Київський університет», 2001. – 395 с.
3. Бровченко І. Ю. Заселення та освоєння південносхідних степів України в другій половині XVII – протягом XVIII ст. : автореф. дис. на здобуття наукового ступеня канд. іст. наук : спец. 07.00.01 «Історія України» / І. Ю. Бровченко – Харків, 2004. – 25 с.
4. Бунге В. Теоретическая география / В. Бунге. – Москва : Прогресс, 1967. – С. 149-163.
5. Бурдуланюк В. Б. Пам'ятки культури Івано-Франківщини. — Івано-Франківськ: Нова Зоря, 2001. — 54 с.
6. Важенин А. А. Эволюционные процессы в системах расселения / А. А. Важенин. – Екатеринбург : УрО РАН, 1977. – 59 с.
7. Василенко В. Сліди древнього міста. Прикарпатська правда. 16 грудня 1986.
8. Вірченко П. Розселенські аспекти господарського освоєння території Харківської області / П. Вірченко, К. Кравченко // Економічна та соціальна географія – 2016. – Вип. 74. – С. 41-45.
9. Галюк М. Д. Водні ресурси Івано-Франківської області:— Яремче, 2001. — 156 с.
10. Гілецький Й. Р. Географія Івано-Франківської області. Посібник для 8–9 класів загальноосвітніх шкіл. – Івано-Франківськ, 1996 р., с. 64.
11. Гілецький Й. Р. Географія: економічна і соціальна географія України. Підручник для 9 класу загальноосвітніх навчальних закладів. – Тернопіль: Підручники і посібники, 2009. – 272 с. с.58–60.
12. Гілецький Й.Р. До питання про зміну чисельності населення Івано-Франківської області // Сучасні проблеми географії населення в Україні. - Тези доп. І Всеукр. семінару з геогр. населення. – Луцьк. - 1993. – С. 154–155

13. Головне управління статистики в Івано-Франківській області
14. Голояд Б. Еколого-рекреаційний напрям розвитку - важлива складова оптимізації інфраструктури Карпатського регіону // Наук. вісн. [ІМЕ]. - 2000. - № 2. - С. 66-69.
15. Демографічна статистика з основами демографії: Підручник для студ. ВНЗ. – К. : Вища школа, 2005. – с. 230-245;
16. Джаман В. О. Регіональні системи розселення: демогеографічний аналіз (на прикладі Західного регіону України) : автореф. дис. на здобуття наук. ступеня докт. геогр. наук : спец. 11.00.02 «Економічна та соціальна географія» / В. О. Джаман. – Київ, 2004.–20 с.
17. Джаман В. О. Регіональні системи розселення: демографічні аспекти / В. О. Джаман. – Чернівці : Рута, 2003. – 392с.
18. Загальна характеристика статево-вікового складу населення // [Режим доступу].: [http://studopedia.su/8\\_55537\\_zagalna-harakteristika-statevo-vikovogo-skladu-naselennya.html](http://studopedia.su/8_55537_zagalna-harakteristika-statevo-vikovogo-skladu-naselennya.html)
19. Заставний Ф. Проблеми депресивності в Україні (соціально-економічної, екологічної, демографічної): Монографія. – Львів: Видавничий центр ЛНУ ім. І. Франка, 2006. – С 340–348
20. Заяць Т. А. Відтворення робочої сили України: регіональні аспекти. – К. : Ленвіт, 1996. – 100 с
21. Івано-Франківська область. Адміністративно-територіальний поділ. Місцеві громади та органи місцевої влади. - Івано-Франківськ: Місто-НВ, 2009. -211 с: 126 – 132
22. Інфраструктура туризму: Перелік закладів рекреації // Природ.-заповід. території та об'єкти Івано-Франківщини. - Івано-Франківськ, 2000. - С. 159-162.
23. Історико-культурні об'єкти Івано-Франківщини: [Перелік об'єктів туризму] // Природ.-заповід. території та об'єкти Івано-Франківщини. - Івано-Франківськ, 2000. - С. 164-166.

24. Мальовничі Карпати України: Туристичний довідник. – Львів: Рада з туризму Карпатського регіону, 2000. – 46 с.
25. Копчак С. И. О динамике населения Ивано-Франковской области. Экономическая география // Производственные ресурсы и их использование. - Вып. 5. — Харьков -1965
26. Крип'якевич І. «Рідна школа» З історії Галицького шкільництва XVI – \* XVIII ст., 1933 ч. 2, с. 25
27. Круль В. П. Історична географія Західної України: навч. посібник.– вид. 2-ге, доповн. – Чернівці: ЧНУ, 2008. – 188 с.
28. Круль В. П. Особливості вивчення процесів заселення та освоєння території історико-географічних країв / В. П. Круль // Україна та глобальні процеси: географічний вимір : зб. наук. праць: у 3 т. – 2000. – Т. 1. – С. 369–372.
29. Круль В. П. Ретроспективна географія поселень Західної України : монографія / В. П. Круль. – Чернівці : Рута, 2004. – 382 с.
30. Круль В., Гищук Р. Ретроспективна етнічна географія поселень Прикарпатт : монографія. Чернівці: Чернівец. нац. ун-т ім. Юрія Федьковича, 2019. - 312 с.
31. Круль В.П. Краєзнавство: регіональний огляд. Конспект лекцій. Частина 1. - Чернівці: Рута, 2001. - 88с.
32. Лаппо Г. М. География городов / Г. М. Лаппо. – Москва : Гуманит. изд. центр ВЛАДОС, 1997. – 480 с.
33. Луцький Я. Український краєзнавчо-туристичний рух у Галичині (1830-1939 рр.) / Я. Луцький. - 2-ге вид., доп. - Івано-Франківськ: Плай, 2003. - 140 с
34. Малиш Б. Полосно-узловая модель сети расселения в Польше / Б. Малиш // Новое в зарубежной демографии. Урбанизация и расселение. – 1975. – С. 68–87.



35. Мальська М. П., Антонюк Н. В., Занько Ю. С., Ганич Н. М. Країнознавство: теорія та практика. Підручник. – К.: Центр учбової літератури, 2012. – 528 с.
36. Мурзаев З. География в названиях / З. Мурзаев. - М.: Наука, 1979. - 156 с:44
37. Муромцева Ю. І. Демографія: Навчальний посібник. – К.: Кондор, 2006. – С 295-300
38. Населення Івано-Франківської області.// [Режим доступу].: [https://uk.wikipedia.org/wiki/Населення\\_Івано-Франківської\\_області/](https://uk.wikipedia.org/wiki/Населення_Івано-Франківської_області/)
39. Паньків Н. Населення Українських Карпат. – Львів: Видавничий центр ЛНУ імені Івана Франка, 2003. – 248 с.
40. Питюренко Е. И. Закономерности развития городских поселений / Ю. И. Питюренко // Економічна географія. – 1980. – Вип. 29. – С. 51.–62.
41. Пітюренко Ю. І. Методичні питання виділення територіальних систем міських поселень і вивчення їх мети / Ю. І. Пітюренко // Економічна географія. – 1974. –Вип. 16.– С. 40–47.
42. Покуття. Історико-етнографічний нарис. – Львів: Манускрипт-Львів, 2010.
43. Покшишевский В. В. Население и география / В. В. Покшишевский. – Москва : Мысль, 1978. – 315 с.
44. Поручинський В. Теоретичні засади розселення населення / В. Поручинський. – Науковий вісник Східноєвропейського національного університету імені Лесі Українки. Економічна та соціальна географія. – 2014. – Вип. 11. – С. 89-94.
45. Ступарик Б. М., Моцюк В. Д. Ідея національної школи та національного виховання в педагогічній думці Галичини. 1772 – 1939 рр. «Вік», Коломия, 1995, с. 98
46. Тлумач// [Режим доступу].: <https://uk.wikipedia.org/wiki/Тлумач>

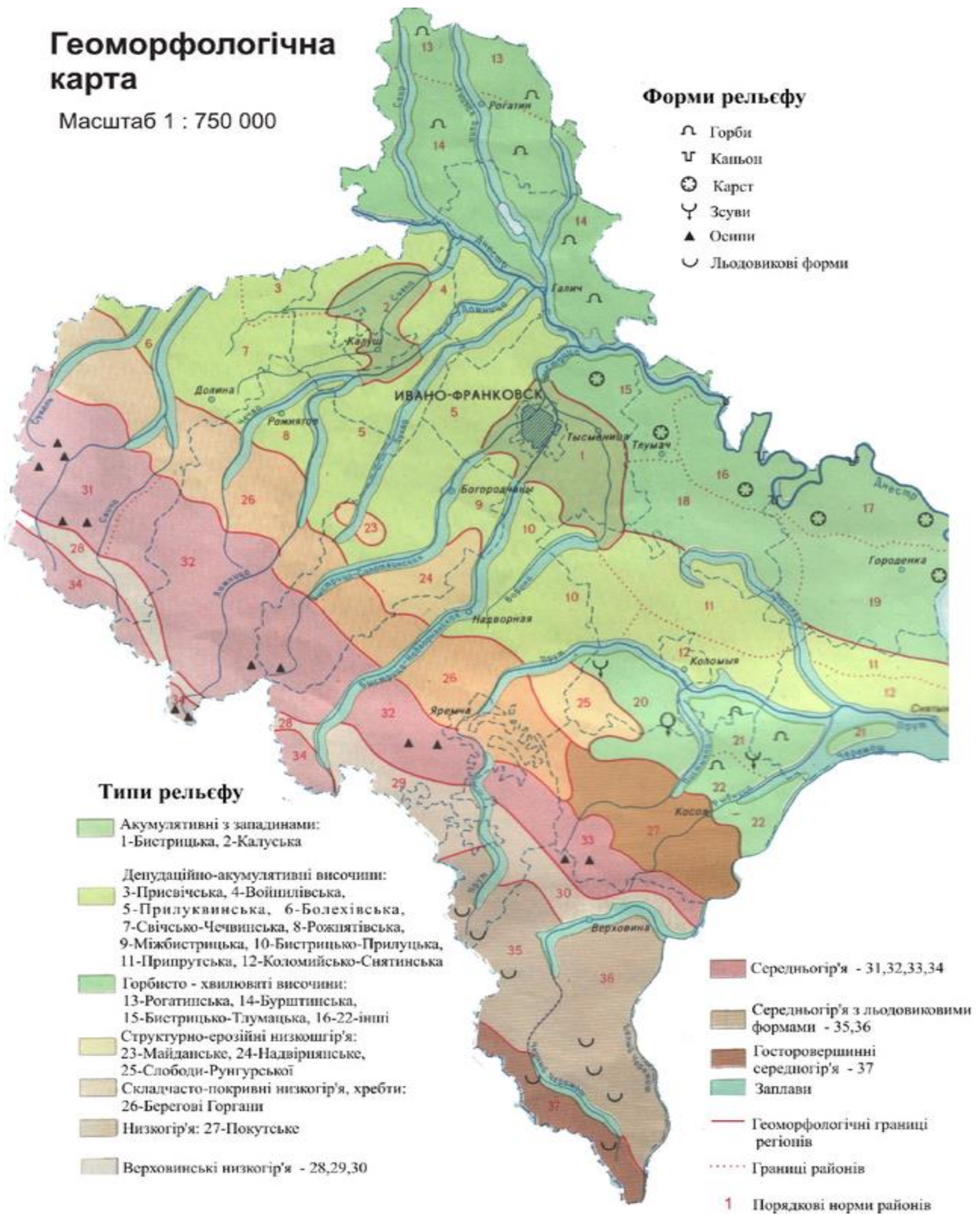
47. Тлумаччина – перлина Покуття [Туристичний путівник. Ч.1. Дністровський каньйон. Збір матеріалів – Г.Максим'юк, фото – В.Солодкий, В.Іванків]. Тлумач, 2007. – 48 с.
48. Топчієв О. Г. Основи суспільної географії: підручник для студентів географічних спеціальностей вищих навчальних закладів / О. Г. Топчієв. – Одеса : Астропринт, 2001. – 560 с
49. Трансформація сільського розселення в Україні : монографія / [за ред. Т. А. Заяць]. – Київ: Інститут демографії та соціальних досліджень ім. М. В. Птухи НАН України, 2017. – 298 с.
50. Трибун М. Рекреаційні зони Івано-Франківської області, їх стан і перспективи розвитку // Геоєкологія України.-К.,1993.
51. Тюнен И. Изолированное государство / И. Тюнен. – Москва : Издво газеты «Экономическая жизнь», 1926. – 326 с.
52. Чисельність населення// [Режим доступу]: <http://um.co.ua/7/7-2/7-26011.html>
53. Шабашова Л. Ю. Територіальна організація розселення населення / Л. Ю. Шабашова // Проблеми суспільної географії : зб. наук. праць. – 2010. – Вип. 1. – С. 43–46. 159. Шаблій О. І. Основи загальної суспільної географії : підручник для студентів Вищих навчальних закладів / О. І. Шаблій. – Львів : Видавничий центр ЛНУ імені Івана Франка, 2012. – 296 с.
54. Шаблій О. І. Основи загальної суспільної географії : підручник для студентів Вищих навчальних закладів / О. І. Шаблій. – Львів : Видавничий центр ЛНУ імені Івана Франка, 2012. – 296 с.
55. Яворська В. В. Основні категорії та поняття геодемографічного процесу / В. В. Яворська // Науковий вісник Чернівецького університету: зб. наук. праць. – Серія: Географія. – 2013. – С. 134–138.
56. Boudeville J. Problems of Regional Economic Planning / J. Boudeville. – Edinburg, 1966. – 208 p.
57. Christaller W. Central Places in Southern Germany / W. Christaller. – NY : Englewood Cliffs, 1967. – 230 p.

58. Friedmann J. Regional Development Policy: A Case Study of Venezuela / J. Friedmann. – Hardcover : MIT Press, 1966. – 279 p. 175. Friedmann J. Territory and Function: The evolution of regional planning / J. Friedmann. – London :Edward Arnold, Ltd, 1979. – 355 p
59. Hagerstrand T. Innovation diffusion as a spatial process / T. Hagerstrand. – Chicago : University of Chicago Press, 1968. – 350 p.
60. Hartshorne R. Interpreting the City: Urban Geography / R. Hartshorne. – Somerset : John Wiley & Sons Inc, 2000. – 496 p.
61. Hartshorne R. The Functional Approach in Political Geography / R. Hartshorne // Annals of the Association of American Geographers. – 1950. – № 40. – P. 95-130.
62. Lalanne L. Essai d'une theorie des reseaux de chemin de fer, fondee sur l'observation des faits et sur les lois primordiales qui president au groupements des populations / L. Lalanne // Comptes Rendus hebdomadaires des séances de l'Academie des Sciences. – 1863. – V. 57. № 4. – P. 206–210.
63. Perroux F. Economic space: theory and applications / F. Perroux // Quarterly Journal of Economics. – 1950. –V. 64. –P. 20-32

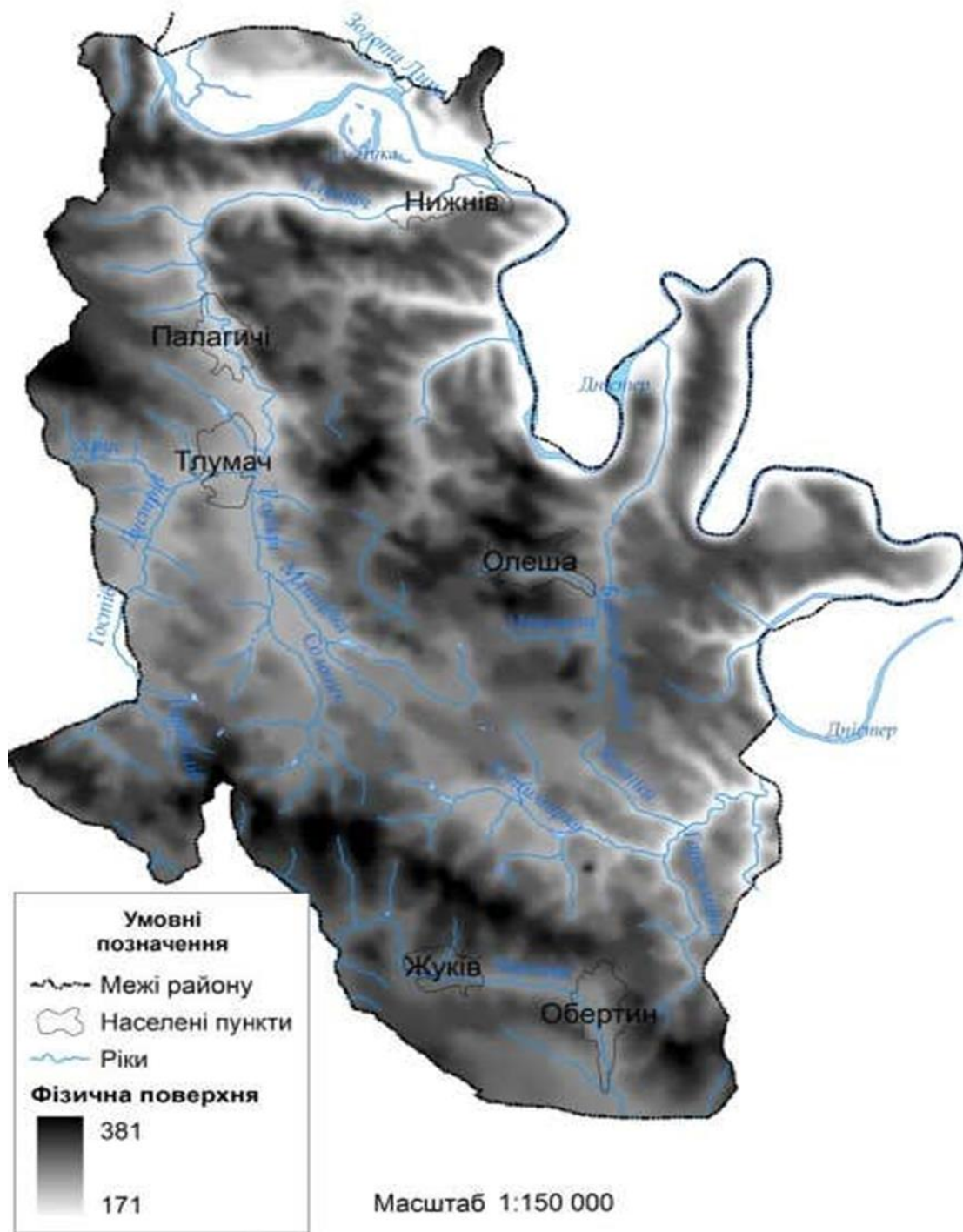
## **ДОДАТКИ**

# Геоморфологічна карта

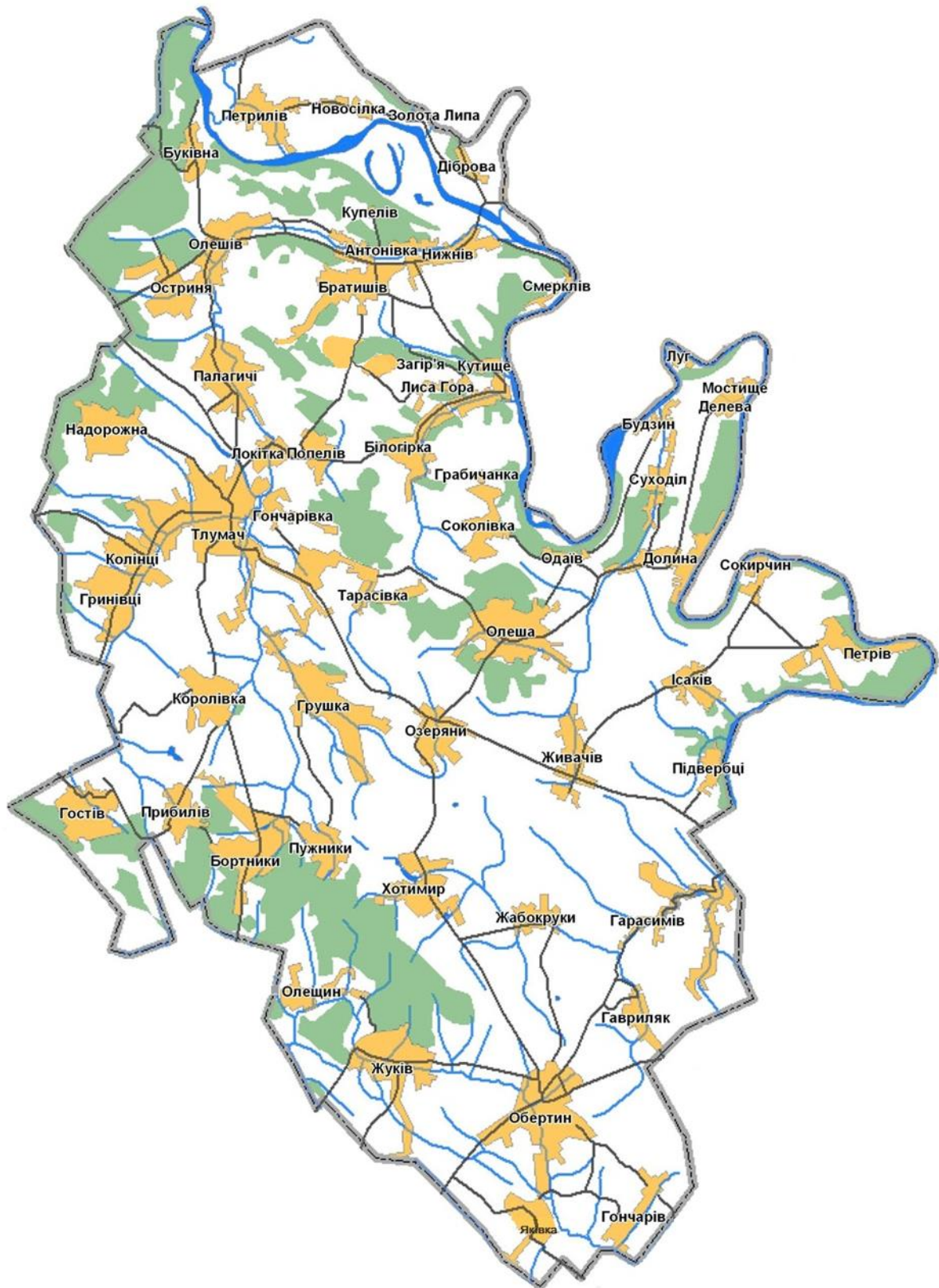
Масштаб 1 : 750 000



Додаток 1. Геоморфологічна карта Івано-Франківської області



Додаток 2. Фізична поверхня південно-східної частини Івано-Франківського району



Додаток 3. Картосхема населених пунктів Тлумацької об'єднаної територіальної громади

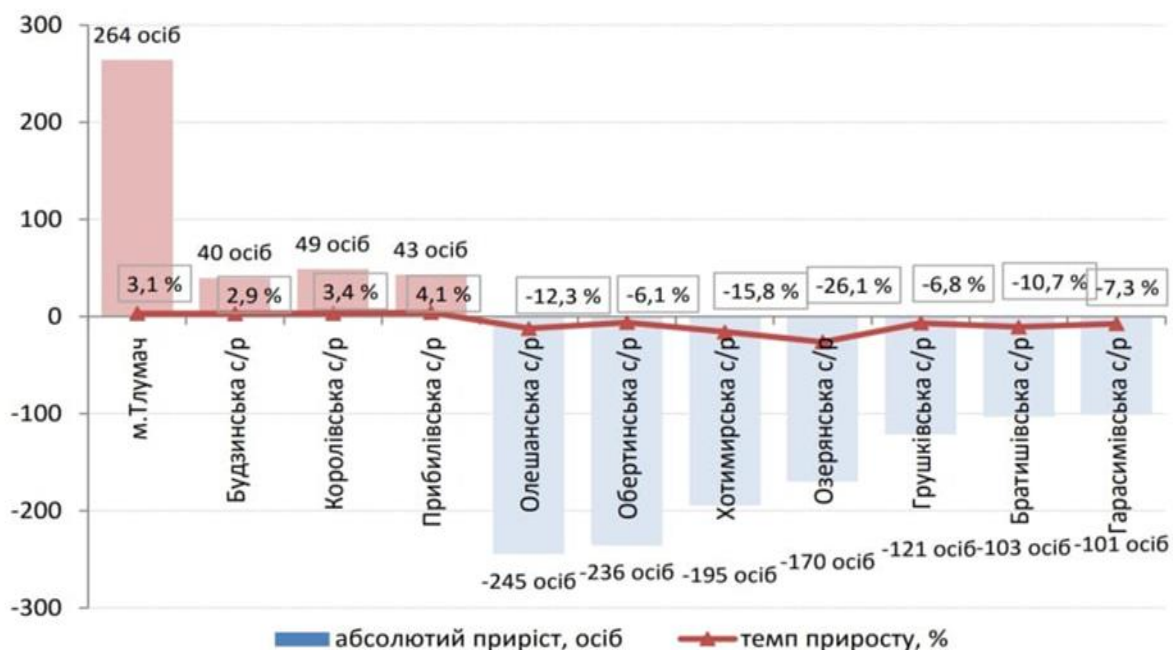
<b>Малі</b>	<b>до 500 жителів</b>	Гончарів, Загір'я, Одаїв, Суходіл, Мельники, Луг, Олещино, Грабичанка, Лиса Гора, Бушкалик, Купелів, Смерклів, Соколівка, Антонівка, Буківна, Гончарівка, Попелів, Вільне, Діброва, Золота Липа, Новосілка, Тарасівка, Жабокруки
	<b>500 – 1 тис.</b>	Братишів, Будзин, Мостище, Вікняни, Гавриляк, Долина, Ісаків, Колінці, Надорожна, Озеряни, Олешів, Остриня, Локітка, Петрилів, Петрів, Сокирчин, Підвербці, Пужники, Хотимир
<b>Середні (1 – 2 тис. жителів)</b>		Бортники, Герасимів, Гостів, Гринівці, Грушка, Делева, Живачів, Жуків, Королівка, Кутище, Нижнів, Олеша, Палагичі, Прибилів, Яківка
<b>Великі (2 – 5 тис. жителів)</b>		–

Додаток 4. Класифікація сільських населених пунктів за людністю

<b>Густота населення (осіб)</b>	<b>Назва сільської, селищної, міської ради</b>
до 50	Братишівська, Герасимівська, Долинська, Жуківська, Озерянська, Олешівська, Остринська, Петрилівська, Петрівська, Пужниківська, Тарасівська, Хотимирська
51 – 100	Бортниківська, Будзинська, Вікнянська, Гавриляцька, Гостівська, Гринівецька, Грушківська, Живачівська, Ісаківська, Колінцівська, Кутищенська, Надорожнянська, Нижнівська, Обертинська селищна рада, Олешанська, Палагицька, Підвербцівська, Прибилівська
101- 200	Делівська, Королівська, Яківська
Більше 200	Тлумацька міська рада

Додаток 5. Середня густота населення Тлумацької об'єднаної громади



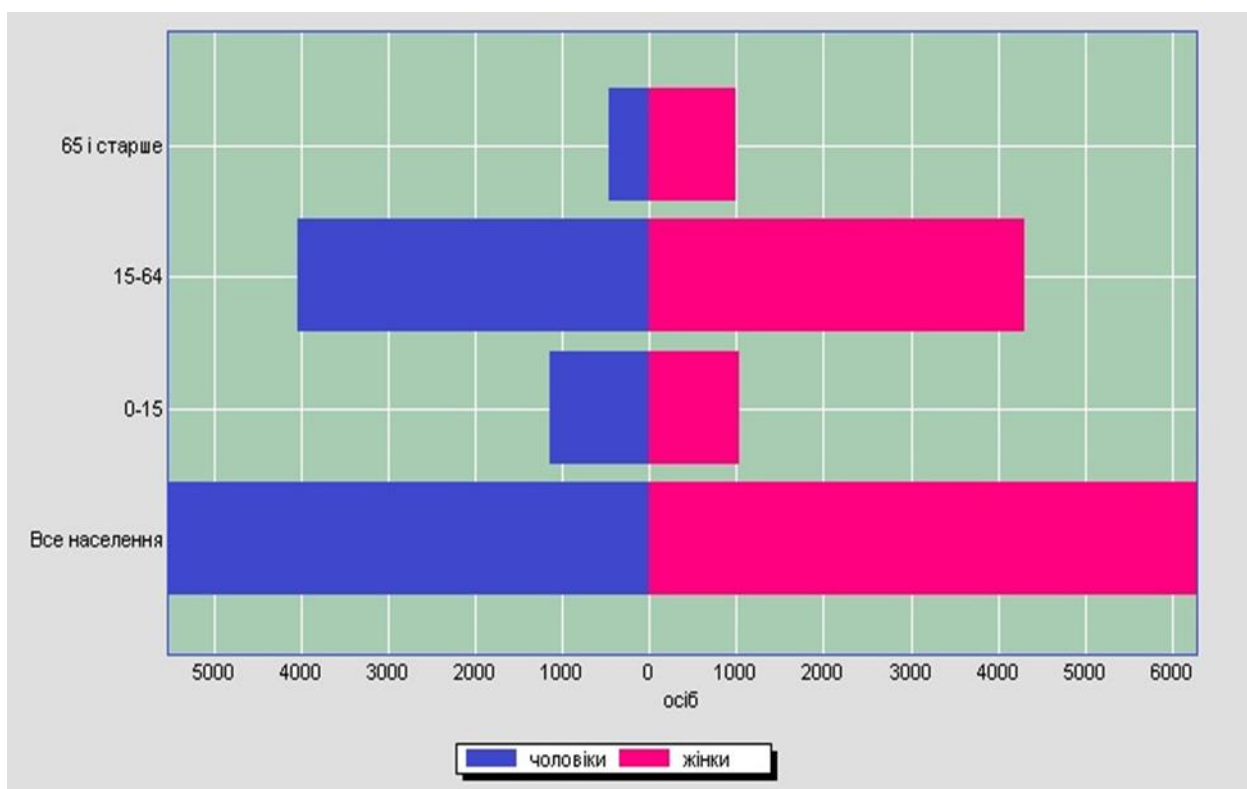


Додаток 6. Приріст населення Тлумачької громади

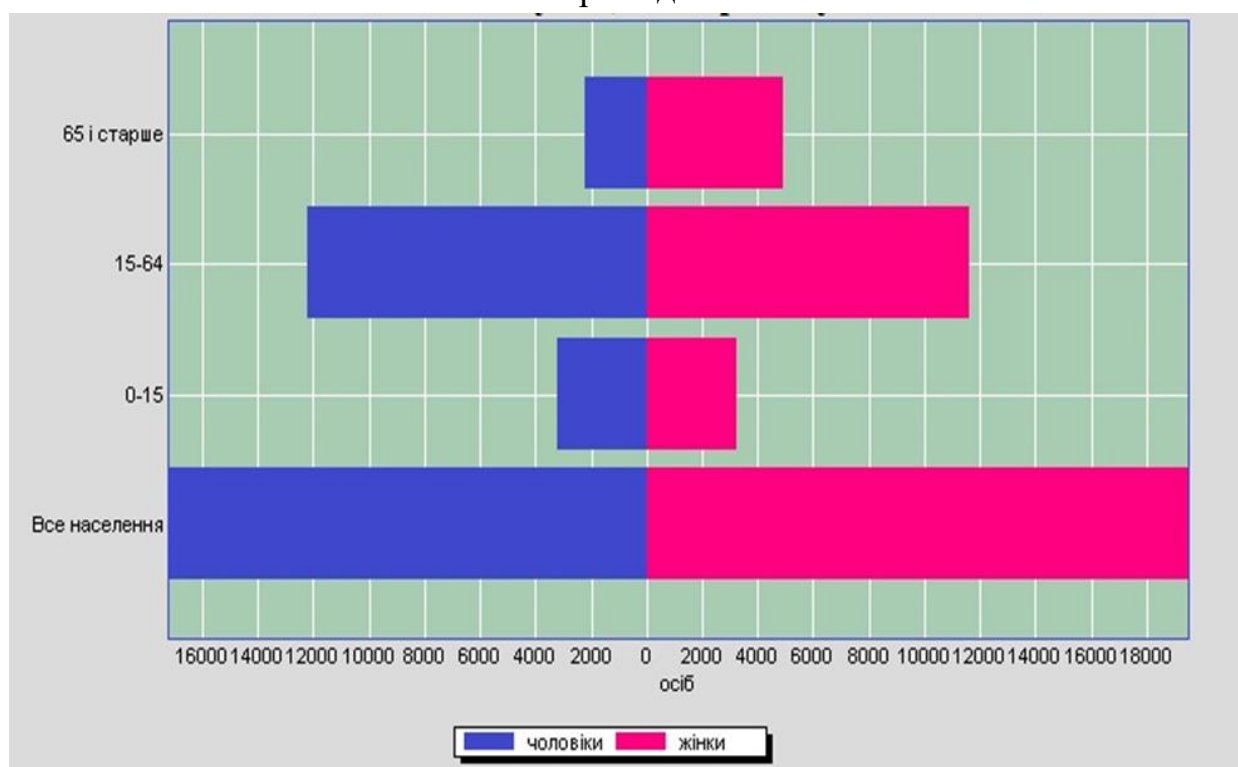
Стать	Всього	До 15 років	15-24	25-44	45-64	65-85	Понад 85
Чоловіки	24 404	5379	3484	7285	4902	3222	132
Жінки	28 426	5119	3364	6716	6200	6576	451



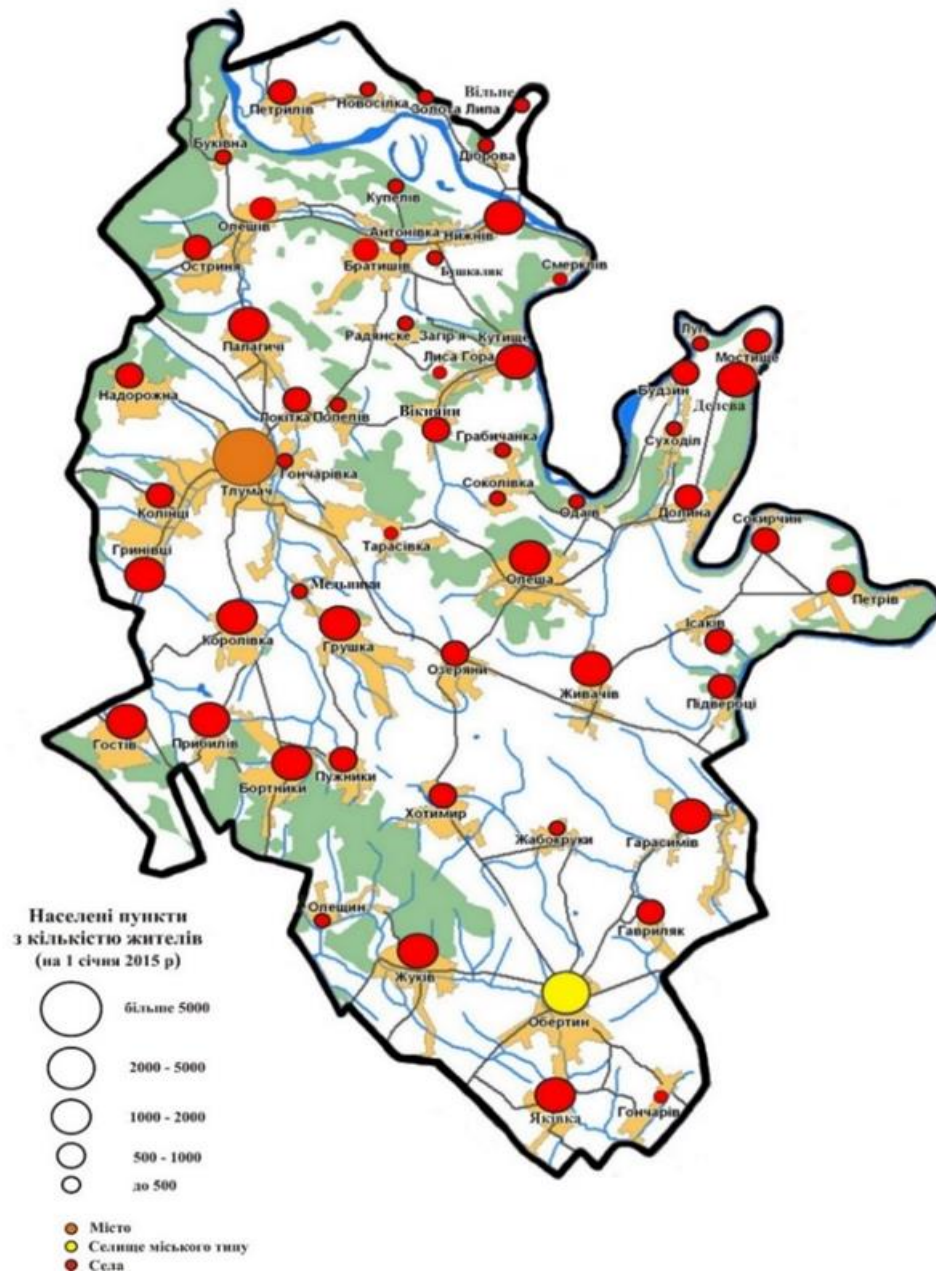
Додаток 7. Статеві-вікова піраміда Тлумачької об'єднаної територіальної громади



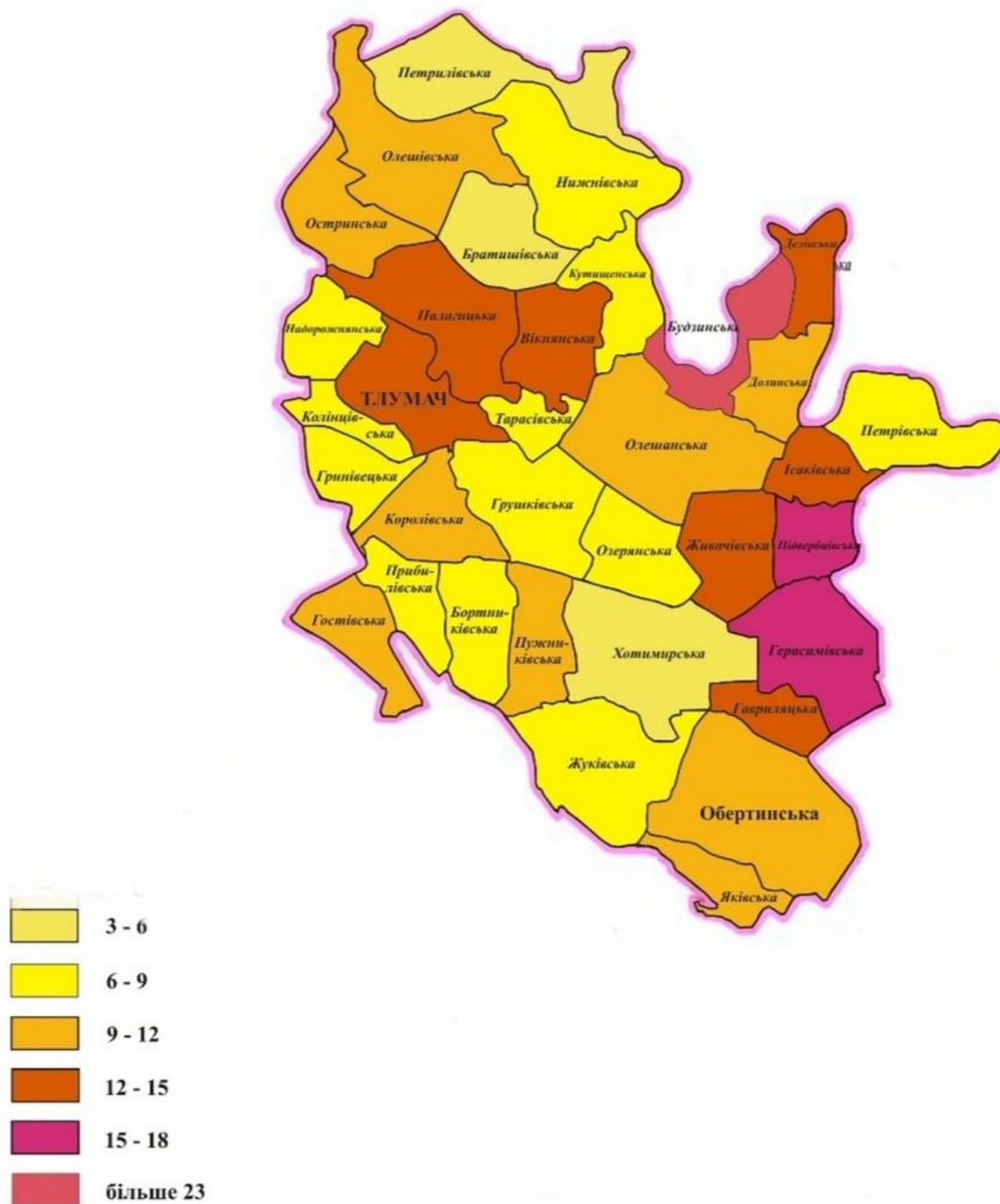
Додаток 8. Статеві-вікова структура населення міських поселень Тлумацької громади



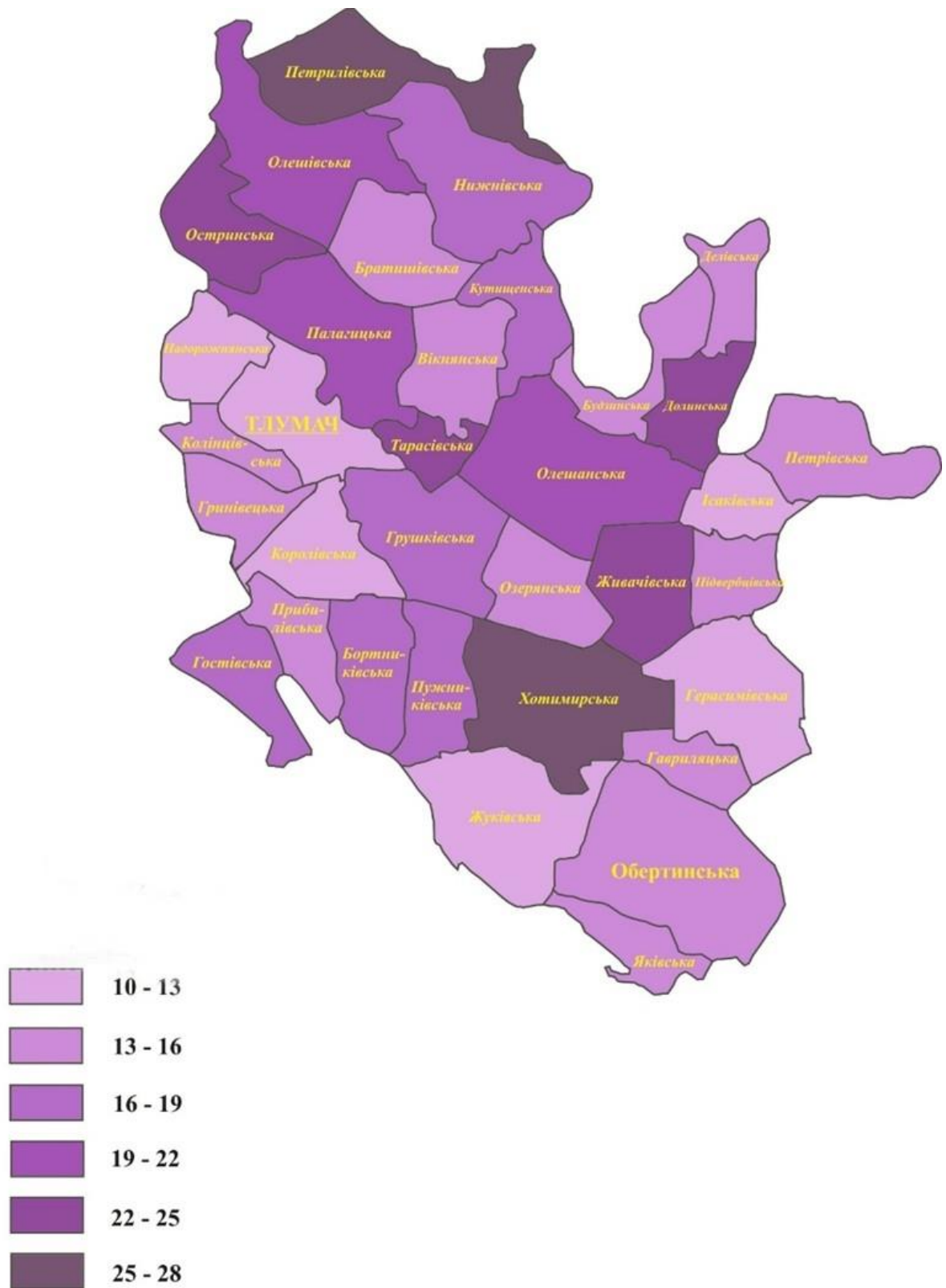
Додаток 9. Статеві-вікова структура населення сільських поселень Тлумацької громади



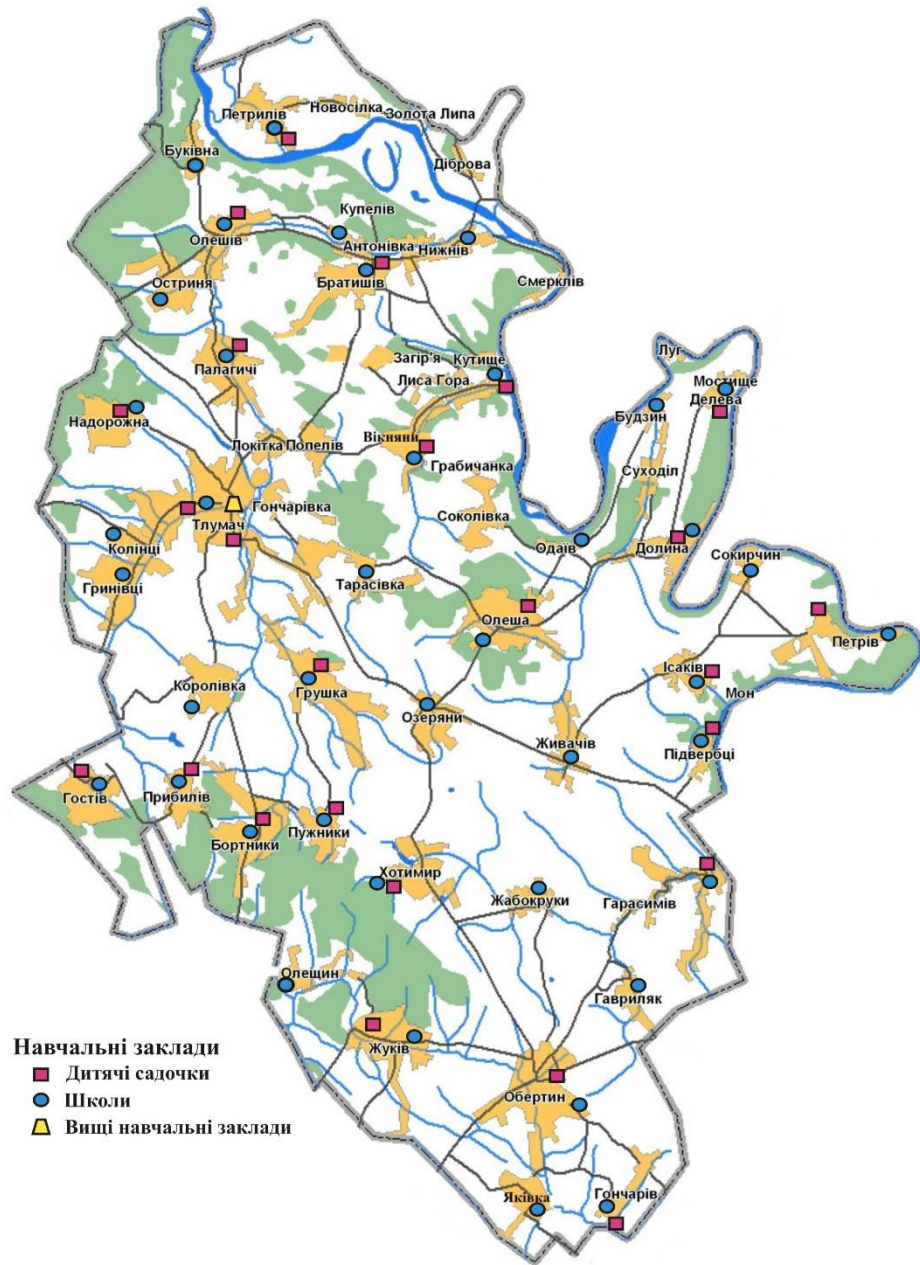
Додаток 10. Чисельність населення у межах сільських, селищної та міської ради Тлумацької громади та міста Тлумач



Додаток 11. Коефіцієнти народжуваності населення Тлумацької громади в розрахунку на 1000 жителів



Додаток 12. Коефіцієнти смертності населення Тлумачкої громади в розрахунку на 1000 жителів



Додаток 13. Освітні заклади Тлумацької об'єднаної територіальної громади