

УДК 911.3:338.483(477.85)

Круль Галина Ярославівна,
кандидат географічних наук, доцент

Чернівецький національний університет імені
Юрія Федьковича, м. Чернівці, Україна, e-mail:
g.krul@chnu.edu.ua, krul_galina@ukr.net

Паламарюк Марія Юрївна,
кандидат географічних наук

Чернівецький національний університет імені
Юрія Федьковича, м. Чернівці, Україна, e-mail:
palamaruk_maria@ukr.net

ТЕРИТОРІАЛЬНІ ОСОБЛИВОСТІ ПОШИРЕННЯ ПРИРОДНИХ РЕКРЕАЦІЙНО-ТУРИСТИЧНИХ РЕСУРСІВ У БУКОВИНСЬКИХ КАРПАТАХ

Мета: Виявити та оцінити наявну рекреаційно-туристичну базу для розвитку туристичної галузі. Проаналізувати територіальні особливості поширення природно-рекреаційних ресурсів за природною складовою (Буковинські Карпати) для подальшого виділення територій пріоритетного розвитку туризму.

Методика: Аналіз кількісних і площинних показників дозволив простежити територіальні особливості поширення природно-рекреаційних ресурсів. Ранжування за рейтингами зазначених показників стало основою для виділення рівнів забезпеченості природними РТР.

Результати: Виявлені особливості територіальної організації природних рекреаційно-туристичних ресурсів (РТР). Для територіального аналізу були використані показники кількості природних рекреаційно-туристичних об'єктів, їхня площа, щільність розміщення на території та заповідність території. На підставі проведеного рейтингового аналізу вказаних показників була визначена забезпеченість регіону дослідження ПРТР. Виділені 7 інтервалів такої забезпеченості.

Наукова новизна: Вперше в розрізі сільських та селищних рад Буковинських Карпат проведений аналіз територіальної організації рекреаційно-туристичних ресурсів. На основі рейтингового аналізу виділені території пріоритетного розвитку туризму і запропоновані заходи.

Практична значимість: Результати просторового аналізу ресурсної бази можуть бути використані для розробки концепції розвитку рекреації й туризму регіонального рівня. А також слугувати основою створення привабливих інвестиційних програм для будівництва туристичних комплексів різного призначення.

Ключові слова: природні рекреаційно-туристичні ресурси, забезпеченість природними рекреаційно-туристичними ресурсами, рекреаційно-туристичний об'єкт.

УДК 911.3:338.483(477.85)

Круль Галина Ярославівна,
кандидат географических наук, доцент

Черновицкий национальный университет
имени Юрия Федьковича, г. Черновцы,
Украина, e-mail: g.krul@chnu.edu.ua,
krul_galina@ukr.net

Паламарюк Мария Юрьевна,
кандидат географических наук

Черновицкий национальный университет
имени Юрия Федьковича, г. Черновцы,
Украина, e-mail: palamaruk_maria@ukr.net

ТЕРРИТОРИАЛЬНЫЕ ОСОБЕННОСТИ РАСПРОСТРАНЕНИЯ ПРИРОДНЫХ РЕКРЕАЦИОННО-ТУРИСТИЧЕСКИХ РЕСУРСОВ В БУКОВИНСКИХ КАРПАТАХ

Цель: Изучить и оценить имеющуюся рекреационно-туристическую базу для развития туристической отрасли. Проанализировать территориальные особенности распространения природно-рекреационных ресурсов по естественной составляющей (Буковинские Карпаты) для последующего выделения территорий приоритетного развития туризма.

Методика: Анализ количественных и площадных показателей позволяет проследить территориальные особенности распространения природно-рекреационных ресурсов. Ранжирование по рейтингам указанных показателей стало основой для выделения уровней обеспеченности природными РТР.

Результаты: Определены особенности территориальной организации природных рекреационно-туристических ресурсов (РТР). Для территориального анализа были использованы показатели количества природных рекреационно-туристических объектов, их площадь, плотность размещения на территории и заповедность территории. На основании проведенного рейтингового анализа указанных показателей была определена обеспеченность региона исследования ПРТР. Выделены 7 интервалов такой обеспеченности.

Научная новизна: Впервые в разрезе сельских и поселковых советов Буковинских Карпат проведен анализ территориальной организации рекреационно-туристических ресурсов. На основе рейтингового анализа выделены территории приоритетного развития туризма.

Практическая значимость: Результаты пространственного анализа ресурсной базы могут быть использованы для разработки концепции развития рекреации и туризма регионального уровня. А также служить основой для создания привлекательных инвестиционных программ строительства туристических комплексов различного назначения.

Ключевые слова: природные рекреационно-туристические ресурсы, обеспеченность природными рекреационно-туристическими ресурсами, рекреационно-туристический объект.

УДК 911.3:338.483(477.85)

Krul Galina Yaroslavivna,
Candidate of Geography Sciences, Associate
Professor

Yuriy Fedkovych
Chernivtsi National University, Chernivtsi,
Ukraine, Chernivtsi, Ukraine, e-mail:
g.krul@chnu.edu.ua, krul_galina@ukr.net

Palamaruk Maria Yurijivna,
Candidate of Geographical Sciences

Yuriy Fedkovych
Chernivtsi National University, Chernivtsi,
Ukraine, e-mail: palamaruk_maria@ukr.net

TERRITORIAL FEATURES OF THE SPREAD OF NATURAL RECREATION AND TOURISM RESOURCES IN THE BUKOVINIAN CARPATHIANS

Objective: Identify and assess the existing recreational and tourist base for tourism development. Analyze the territorial peculiarities of spreading of natural and recreational resources of the natural component (the Bukovynian Carpathians) for the subsequent selection of territories of the priority development of tourism.

Methods: Analysis of quantitative indicators and areas allows us to trace the territorial peculiarities of spreading of natural and recreational resources. The ranking by ratings of these indicators was the basis for the selection of levels availability of natural RTR. *Results:* Features of the territorial organization of natural recreation and tourists resources (RTR) are defined. Indicators of number of natural recreation and tourist facilities, floor space, density of the territory and protected areas have been used for spatial analysis. Availability of the region of research by natural RTR on the basis of the rating analysis of these indicators was determined. 7 intervals such availability are allocated.

Scientific novelty: For the first time in a cut of rural and township councils of Bukovynian Carpathians analysis of the territorial organization of recreational and tourist resources. On the basis of the rating analysis are highlighted priority areas for tourism development.

Practical significance: The results of the spatial analysis of the resource base can be used to develop a concept for the development of recreation and tourism of the regional level. And also provide the basis for the creation of attractive investment programs of construction of tourist complexes for various purposes.

Keywords: natural recreation and tourist resources, the availability of natural recreation and tourist resources, recreational and tourist site.

Постановка проблеми. Неухильне зростання рекреаційно-туристичних потреб в українському суспільстві слугує поштовхом до пошуку нових територій для реалізації стратегічних планів виходу з економічної кризи за прикладом багатьох європейських держав, де туризм посідає провідні позиції. Виявлення наявної рекреаційно-туристичної основи для подальшого залучення її до активного використання в туристичній галузі набуває особливого змісту в умовах постійного погіршення природного різноманіття та ускладнення екологічного стану навколишнього середовища. Буковинські Карпати є унікальною і потенційно-перспективною для реалізації вищезазначених стратегічних планів. Її рекреаційно-туристичну привабливість творять особливі та різноманітні орографічні форми, багаті водні, мінеральні, бальнеологічні ресурси, сприятливі кліматичні умови і ресурси, унікальні об'єкти флори і фауни загальнодержавного значення, недостатньо розвинута поселенська мережа з її самобутніми добре збереженими звичаями і традиціями, численні історико-культурні пам'ятки тощо. Проте потужний потенціал даного регіону використовується в галузі рекреації й туризму не повною мірою [2].

Аналіз останніх досліджень і публікацій. Питанням дослідження рекреаційно-туристичних ресурсів присвячена низка наукових публікацій. М.П.Крачило розглядав ресурси у межах галузі рекреаційного обслуговування, як елемент національного господарства країни. Класифікацією та оцінкою туристично-рекреаційних ресурсів найактивніше займається О.О.Бейдик. Дослідженням природно-ресурсного потенціалу присвячені наукові вишукування М.Г. Ігнатенка та В.П. Руденка. О.І. Шаблій пропонує окремо розглядати туристичний і рекреаційний потенціал, причому природні ресурси виокремлює у структурі останнього. Питання оцінки природних рекреаційних ресурсів висвітлені у працях Ю. Веденіна, В. Круля, Д. Холявчук, В. Івануніка, К. Кілінської, Л. Царик, М. Паламарюк, Л. Черчик та ін.

Постановка завдання. Наукові дослідження рекреаційно-туристичних ресурсів зазвичай виконуються в межах адміністративно-територіальних одиниць, якими виступають області та райони. З огляду на це, аналіз територіальних особливостей поширення природно-рекреаційних ресурсів за природною складовою (Буковинські Карпати) відповідає запитам сьогодення. Тим більше, що в таких межах детальний просторовий аналіз ресурсної бази для рекреаційно-туристичних потреб з метою подальшого виділення територій пріоритетного його розвитку ще не подавався.

Виклад основного матеріалу. Для виявлення територіальної організації

природних рекреаційно-туристичних ресурсів в Буковинських Карпатах варто узагальнити та опосередкувати дані щодо останніх у розрізі селищних та сільських рад. Серед різноманітних показників, які можна використати для територіального аналізу природного рекреаційно-туристичного потенціалу, зауважимо на кількості природних рекреаційно-туристичних об'єктів (РТО) та їхній площі, щільності розміщення на вказаній території (у шт. на 100 км²) і заповідності території, яка є часткою площі природоохоронної території до всієї площі сільської ради (визначається у %).

Найбільша кількість природних РТО відзначається на території Шепітської сільської ради – 10 шт. (див. табл. 1), причому половина з них зосереджена у найпівденнішому поселенні регіону – с. Сарата. Наступні дві позиції обіймають Берегометська селищна і Долішньошепітська сільська ради, де зафіксовано по 9 об'єктів, особливість розміщення яких характеризується концентрацією у межах першої та деякою територіальною розосередженістю на теренах останньої (задіяно 3 із 4 населених пунктів сільської ради за переважаючого розташування РТО в одному з них – с. Долішній Шепіт).

Дещо менше природних об'єктів для рекреації й туризму розташовані на землях Розтоківської сільської ради, де їхня кількість становить 7 шт. Вони розміщені у сс. Розтоки (6 шт.) та Товарниця (1 шт.). Важливим видається те, що в межах наступних сільських рад ще більше скорочується кількість їхніх РТО. Так, на території Мариничівської і Банилів-Підгірнівської с/р відзначається по 5 об'єктів природної туристичної рекреації. Визначальною ознакою такого розміщення стане рівномірна завантаженість ними поселень першої (із трьох населених пунктів, у двох виявлено по 2 об'єкти) та цілковите заповнення останньої (всі 5 об'єктів розташовані у Банилові-Підгірному).

Всього по 1 РТО відзначено в найбільшій кількості сільських рад – 10 (43,5% від усіх селищних і сільських рад). Вони зафіксовані як на територіях т.зв. однопоселенських (Виженська, Черешенська, Старокрасношорська с/р) або малопоселенських (Плосківська с/р) адміністративних утворень, так і в межах багатопоселенських (Дихтинецька, Довгопільська, Киселицька та ін.). Наголосимо, що в межах 6 сільських рад знаходиться лєвова частка природних РТО – 45 шт. або 63,4%, тобто на одну сільську раду пересічно припадає по 7,5 об'єктів.

Таблиця 1

Природні рекреаційно-туристичні ресурси Буковинських Карпат у розрізі сільських та селищних рад

№ п/п	Назва сільської чи селищної ради	Природні об'єкти								Σ рейтингів природних об'єктів
		кількість		площа		густота		заповідність		
		шт.	місце у рейтингу	га	місце у рейтингу	шт./100 км ²	місце у рейтингу	%	місце у рейтингу	
1	2	3	4	5	6	7	8	9	10	11
1.	Берегометська	9 ¹	2	8262	1	7,6	4	70,1	1	8
2.	Багнянська	-	22-23	-	22-23	-	22-23	-	22-23	90
3.	Виженська	1 ^{5,1}	12	-	20-21	3,7	12	0	20-21	65
4.	Долішньошепітська	9 ¹	3	101,6	14	3,8	11	0,43	14	42
5.	Лукавецька (с.Вовчинець)	-	22-23	-	22-23	-	22-23	-	22-23	90
6.	Мигівська	2	11	0,6	17	2,4	18	0,01	19	65
7.	Черешенська	1 ^{5,7}	18	0,5	18-19	5,5	9	0,03	16	61,5

Географія туризм

8.	Путильська	3 ⁴	9	7119	2	2,8	17	67,3	2	30
9.	Дихтинецька	1 ^{5,4}	15	1,0*	16	5,7	8	0,06	15	54
10.	Довгопільська	1 ^{5,8-10}	19-21	470	7-9	7,3	5	34,1	3	36
11.	Киселицька	1 ^{5,2}	13	1,0*	15	1,8	19	0,02	17	64
12.	Конятинська	1 ^{5,8-10}	19-21	470	7-9	3,0	15	14,21	7	50
13.	Мариничівська	5 ²	6	473	6	23,5	1	22,2	5	18
14.	Підзахаричівська	1 ^{5,8-10}	19-21	470	7-9	6,3	6	29,8	4	38
15.	Плосківська	1 ^{5,3}	14	235	13	1,3	20	3,1	10	57
16.	Розтоківська	7	4	513	4	12,8	2	9,4	9	19
17.	Селятинська	1 ^{5,5}	16	-	20-21	1,2	21	0	20-21	78
18.	Сергіївська	4 ³	7	239	12	3,5	13	2,1	11	43
19.	Усть-Путильська	4 ³	8	746	3	7,9	3	14,8	6	20
20.	Шепітська	10	1	302	11	5,0	10	1,5	13	35
21.	Яблуницька	3 ⁴	10	495	5	6,2	7	10,2	8	30
22.	Банилів-Підгірнівська	5 ²	5	348	10	2,9	16	2,0	12	43
23.	Старокрасношорська	1 ^{5,6}	17	0,5	18-19	3,1	14	0,015	18	67,5

Пояснення до таблиці 1

- ¹ – вищий рейтинг у смт Берегомет через розташування тут управління НПП «Вижницький»;
² – вищий рейтинг у Банилів-Підгірнівській с/р, оскільки тут більша різноманітність природних пам'яток;
³ – вищий рейтинг у Сергіївській с/р, бо тут більша різноманітність природних пам'яток;
⁴ – вищий рейтинг у Путильській селищній раді через розміщення тут управління НПП «Черемоський»;
^{5.1} – вищий рейтинг завдяки унікальності джерела;
^{5.2} – вищий рейтинг завдяки великому науковому значенню пам'ятки;
^{5.3} – вищий рейтинг завдяки еталонному значенню для лісівництва;
^{5.4} – вищий рейтинг завдяки науковому значенню пам'ятки;
^{5.5} – вищий рейтинг завдяки аналогічності даного джерела джерелам «Нафтусі»;
^{5.6} – вищий рейтинг завдяки дуже високій мінералізації (>250 г/л);
^{5.7} – вищий рейтинг завдяки високій мінералізації (від 10 до 200-300 г/л);
^{5.8-5.10} – пам'ятки однотипні;
* – вищий рейтинг у Киселицькій с/р, оскільки її пам'ятка має більше наукове значення.

За показником площі природоохоронних об'єктів спостерігається неспівпадання з величинами їхньої кількості. Серед тих, де має місце сумісність їхніх рейтингових місць, варто виділити дві групи селищних і сільських рад. До першої віднесемо ті адміністративно-територіальні утворення, де зафіксована або повна (Мариничівська і Розтоківська с/р), або майже повна (Черешенська) відповідність рейтингових місць за кількістю і площею природоохоронних об'єктів. Другу групу утворюють ті селищні й сільські ради, де отримана приблизна ідентичність місць вказаних вище величин (Берегометська, Дихтинецька, Селятинська, Плосківська і Старокрасношорська).

Зрозуміло, що вершину «площинної піраміди» займають ті селищні ради, на території яких знаходяться адміністративні центри двох національних природних парків. Першу позицію посіла Берегометська селищна рада (8262 га), де розташовані управлінські структури НПП «Вижницький», а другу – Путильська (7119 га) – НПП «Черемоський».

На порядок менша величина природоохоронних територій фіксується у 12 сільських рад, що коливається від 746 га (Усть-Путильська, с/р) до 101,6 га (Долішньошепітська с/р). Причому, від числа природоохоронних територій кількісні показники площ РТО не залежать. Так, у Довгопільській, Конятинській і Підзахаричівській сільських радах зафіксовано лише по одній природоохоронній території, величини яких сягнули по 470 га. Водночас, Шепітська сільрада, займаючи перше місце за кількістю РТО (10 шт.), посіла за

їхньою площею лише 11 позицію (302 га), або Сергіївська сільська рада, де наявні 4 природні об'єкти, що охороняються, однак їхня площа склала 239 га (12 місце у рейтингу).

Чималу групу (7 шт.) утворюють сільські ради, де площа природоохоронних територій є доволі мізерною – меншою 1 га. Всі вони, зазвичай, складаються з одного природного об'єкта, що є або точковим і не займає значної площі, або територія його мізерно мала. До перших віднесемо джерела мінеральних вод (Виженська і Селятинська с/р), а до других – аналогічні джерела, однак із прилеглими незначними землями (Черешенська і Старокрасношорська с/р), або геологічні пам'ятки (стінки) (Дихтинецька і Киселицька с/р). Винятком може слугувати Мигівська сільська рада, де на території зареєстровано 2 джерела мінеральних вод із навколишніми землями.

Загалом, абсолютні показники (до яких відносимо і вищенаведені) при будь-якому дослідженні відіграють важливу, проте не визначальну, роль. Оскільки, територіально більші сільські ради або самі населені пункти мають можливість вміщувати більшу кількість природних РТО, а мала площа має, зрозуміло, меншу їхню потенційну ємкість. Виходячи з цього, для урівноваження територій із різними площами їхні абсолютні величини необхідно опосередковувати через власне території. Причому, за методикою В.Мацоли [1], пропонуємо визначати щільність на 100 км², причому територією опосередкування виступає площа сільської або селищної ради.

Отже, за показником щільності природних об'єктів (шт. на 100 км²) на території Буковинських Карпат можна виділити 8 груп селищних і сільських рад, які майже симетрично розташовуються від інтервалу пересічних величин: 4,1-5,0. Адміністративно-територіальні одиниці з вищими за середні значення показниками утворюють чотири інтервали: 5,1-6,0 (вища від середньої кількість природних РТО); 6,1-7,0 (висока); 7,1-8,0 (дуже висока) і більше 8,1 (надвисока), а з нижчими за середні значення – три інтервали: 3,1-4,0 (нижча від середньої); 2,1-3,0 (низька) і до 2,0 (дуже низька).

Надвисока щільність природних РТО зафіксована на території Мариничівської (23,5 шт./100 км²) і Розтоківської (12,8) сільських рад (див. рис. 1), які розташовані в пониззі р. Черемош. Дуже високі показники мають місце на землях Усть-Путильської (7,9) і Довгопільської (7,3) сільських та Берегометської (7,6) селищної рад. Як бачимо, і в даному випадку більшість територій зі значними величинами щільності природних об'єктів тяжіють до басейну Черемошу і лише винятком може бути Берегометська селищна рада, що належить до басейну Сірету. Зазначимо також, що висока концентрація природоохоронних територій властива тим же «черемоським» радам – Підзахаричівській (6,3) і Яблуницькій (6,2).

Найменш придатні за густотою природних об'єктів для рекреації й туризму Селятинська, Плосківська і Киселицька с/р, де показники їхньої щільності сягнули, відповідно, 1,2 шт./100 км², 1,3 і 1,8. Більшість із них відносяться до т.зв. внутрішніх територій (Киселицька і Плосківська с/р) і лише Селятинська займає периферійне положення, у долині р. Сучава, на кордоні з Румунією. Низьку територіальну насиченість природними РТО мають Мигівська (2,4) і Банилово-

Підгірнівська (2,9) сільради, розташовані на межі з передгір'ям. Хоча й в останньої кількість об'єктів природно-заповідного фонду помітна (5 шт.), все ж за рахунок великої площі (348 га – 10 показник) значення їхньої щільності виявилось недостатнім (16 позиція). Незважаючи на віддаленість від центральних доріг Шепітської с/р та недостатню розвиненість транспортної інфраструктури, варто зауважити на даній території, оскільки тут знаходиться найбільше об'єктів для природної рекреації та туризму (10 шт.). Саме цей факт відіграв позитивну роль для отримання даною адміністративно-територіальною структурою середнього значення насиченості природними РТО (5,0).

Одним із важливих показників, що сприятимуть розвитку рекреації й туризму в Буковинських Карпатах, є заповідність території, що обчислюється як частка площі природоохоронних територій до всієї площі тієї чи іншої сільської чи селищної ради. Виходячи з даних таблиці 1, можна виділити 7 груп інтервалів із величинами заповідності: дуже висока (вище 40,1%); висока (20,1-40,0%); вища від середньої (3,1-20,0%); середня (2,1-3,0%); нижча від середньої (1,1-2,0); низька (0,11-1,0%) і дуже низька (до 0,1%). Найвищі значення заповідності своєї території мають Берегометська і Путильська селищні ради (відповідно, 70,1% і 67,3%), оскільки у них дуже висока площа природоохоронних об'єктів (див. рис. 2). Істотно меншою, порівняно з попередніми, є частка заповідних територій у Довгопільській, Підзахаричівській і Мариничівській с/р, проте достатньо велика, що дозволило визначити величини їхньої заповідності (відповідно, 34,1%, 29,8% і 22,2%) як високі. Однак тільки в межах останньої є достатня кількість об'єктів (5 шт.), що повною мірою забезпечує їй такий значний результат. Водночас, на землях Довгопільської і Підзахаричівської с/р знаходиться тільки частина Черемоського іхтіологічного заказника (це дозволило означити її для кожної з них як 1 об'єкт), розташованого ще на території п'яти сільських рад, площею 3288 га.

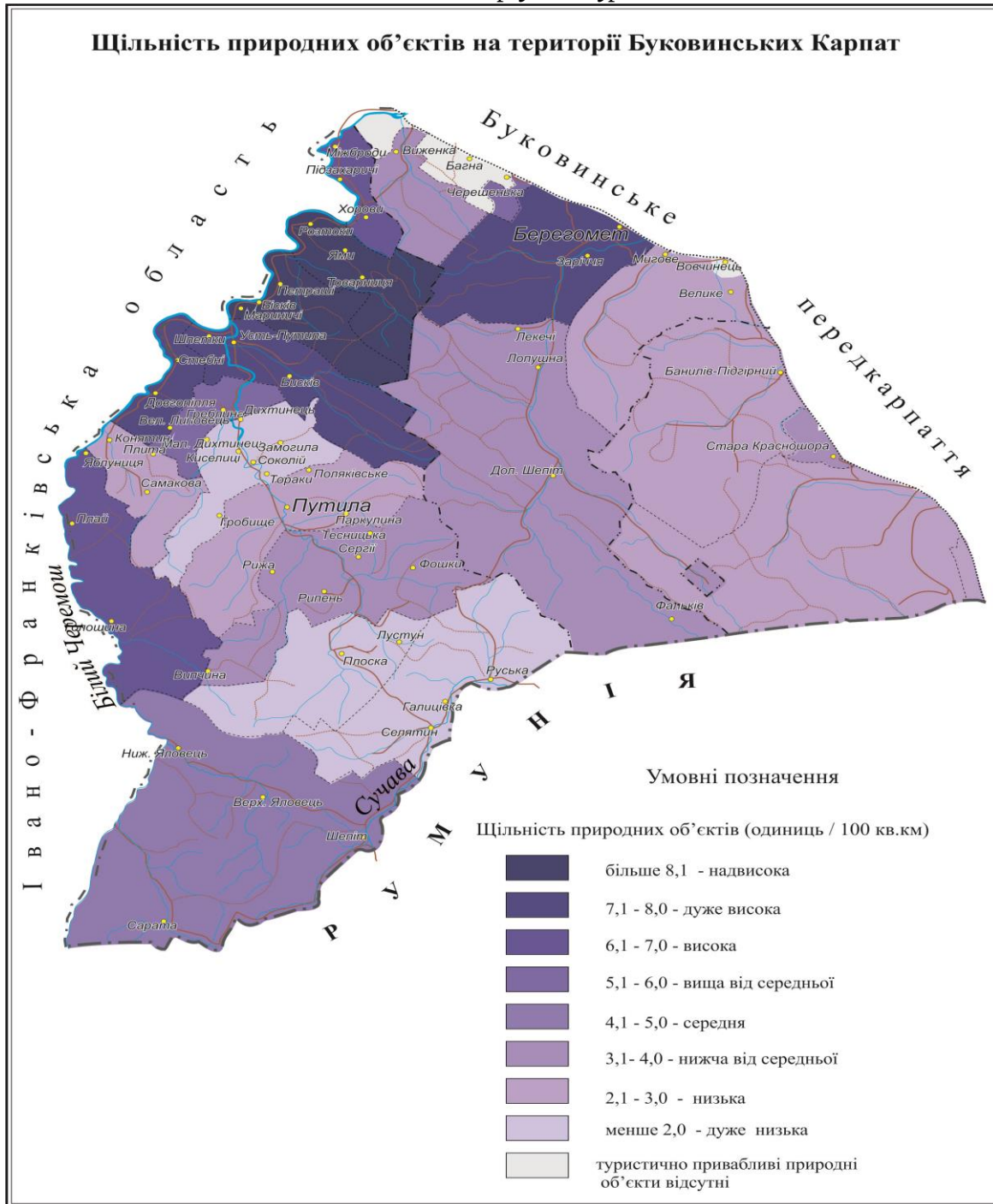


Рис. 1. Щільність природних рекреаційних об'єктів на території Буковинських Карпат

Достатньо значні за обсягами у Буковинських Карпатах території із низькою і дуже низькою заповідністю та ті, де об'єкти ПЗФ або зовсім відсутні, або їхня частка мізерно мала. Загалом, їхня площа складає, відповідно, 441,3 км², 32,3 км² і 115,6 км², що сягнуло 36,7% від усієї площі Буковинських Карпат (1605,1 км²). Коли ж до цих земель долучити сільські ради із нижчою від середньої заповідністю (Шепітську і Банилово-Підгірнівську), то загальна площа територій із низькою часткою природно-заповідних об'єктів (нижче 2,0%) сягне 958,2 км² або 59,7%.

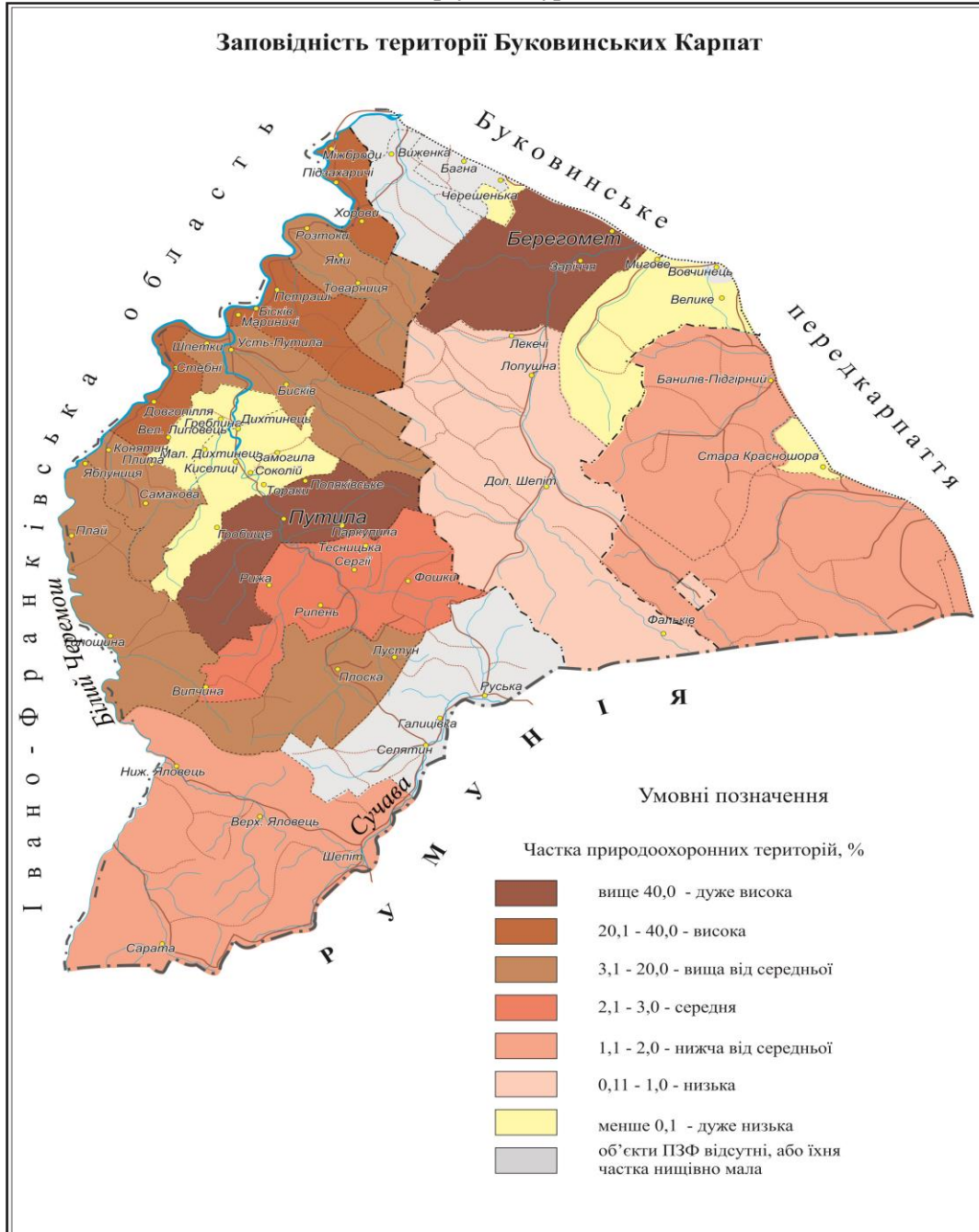


Рис. 2. Заповідність території Буковинських Карпат

Подальший аналіз природних РТО полягатиме у визначенні забезпеченості території Буковинських Карпат природними рекреаційно-туристичними ресурсами (РТР). Для цього необхідно провести рейтинговий аналіз вищезазначених чотирьох показників: кількості і площі природних РТО, щільності природоохоронних об'єктів і заповідності території. Кожен із цих параметрів, що має найбільшу величину в межах селищних і сільських рад, займатиме перше місце в рейтингу і йому надаватиметься 1 бал. Подальшим позиціям у рейтингових рядах відповідатиме зростання кількості балів до 23, адже у межах території дослідження нараховується всього 23 сільських і селищних ради. Отже, найменша можлива сума балів складатиме 4, що свідчатиме про найкращу забезпеченість адміністративно-територіальної

одиниці природними РТР. За зростання цієї суми зменшуватиметься забезпеченість останніми, аж доки не сягне максимально можливих 92 балів, що засвідчить найгіршу ситуацію на даній території із природними РТО.

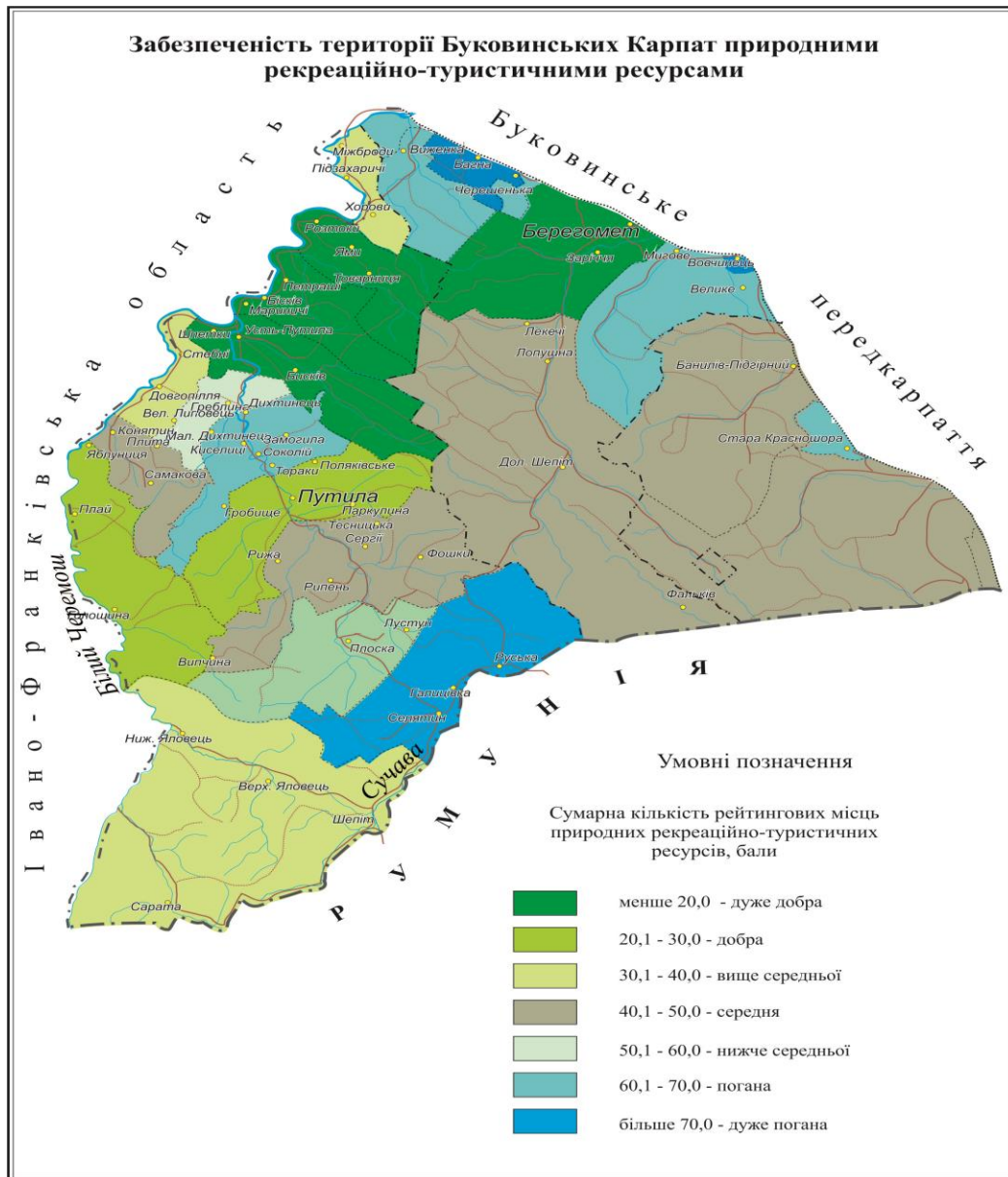


Рис. 3. Забезпеченість території Буковинських Карпат природно-рекреаційними ресурсами

Виходячи з наведеного вище, для сумарної кількості рейтингових місць природних РТР, що вказують на забезпеченість території Буковинських Карпат останніми, обрано 7 інтервалів величин такої забезпеченості: дуже доброї, доброї, вище середньої, середньої, нижче середньої, поганої і дуже поганої (див. рис. 3). Дуже добра забезпеченість природними РТР спостерігається на території Берегометської селищної ради, де сума балів рейтингових місць чотирьох показників склала 8 (див. табл. 1). До цього ж інтервалу відносяться Мариничівська, Розтоківська та Усть-Путильська с/ради, для яких значення достатності, відповідно, дорівнювало, 18, 19 і 20 балів. Дані адміністративно-

територіальні одиниці охоплюють північ регіону дослідження, у долині р. Черемош (останніх три) та р. Сірет (Берегометська селищна рада).

Територія доброї забезпеченості природними РТР зміщується на південь Буковинських Карпат, вздовж долини р. Черемош. Показник у 30 балів має Яблуницька с/р і такою ж величиною забезпечена територія Путильської селищної ради. Достатність природних РТР спостерігається і на землях Довгопільської, Підзахаричівської і Шепітської с/р, де сумарна величина рейтингових балів (36, 38 і 35, відповідно) свідчить про вищу за середню забезпеченість ними.

Загалом, території із дуже доброю, доброю і вище середньої забезпеченістю займають 629,9 км² Буковинських Карпат, що становить лише 39,1% від загального територіального обсягу останніх. Однак, якщо сюди ще долучити сільські ради із середньою забезпеченістю природними РТР (Долішньошепітська, Конятинська, Сергіївська і Банилів-Підгірнівська с/р), землі яких сумарно склали 553,7 км², то територія із достатньою забезпеченістю природними РТР для розвитку рекреації й туризму досягне потужних розмірів – 1180,6 км² або 73,6% Буковинських Карпат. Даний результат можна вважати досить сприятливим для подальшої прогностичної динаміки рекреаційно-туристичного розвитку регіону.

Висновки. Проведений аналіз територіальних особливостей поширення природних рекреаційних ресурсів дозволив виділити сільські та селищні ради із достатньо високим рівнем забезпеченості природно-рекреаційними туристичними ресурсами. Понад 70% території Буковинських Карпат є перспективними для подальшого розвитку рекреації й туризму в регіоні дослідження. Але багатий природно-рекреаційний туристичний потенціал використовується сьогодні, на жаль, недостатньо, хоча є величезні можливості для сільського зеленого, екологічного, спортивного, екстремального, оздоровчого та ін. видів туризму.

Список використаних джерел:

1. Мацола В.І. Рекреаційно-туристичний комплекс України /В.І. Мацола. – Львів, 1997. – 259 с.;
2. Паламарюк М.Ю. Суспільно-географічний аналіз рекреаційно-туристичних ресурсів Буковинських Карпат. – Автореф. дис... к.г.н. – Чернівці, 2015. – 20 с.

Список использованных источников:

1. Мацола В.И. Рекреационно-туристический комплекс Украины /В.И. Мацола. – Львов 1997. – 259 с.;
2. Паламарюк М.Ю. Общественно-географический анализ рекреационно-туристических ресурсов Буковинских Карпат. – Автореф. дисс...к.г.н. – Черновцы, 2015. – 20 с.

List of references:

1. Matsola V.I. Recreational and tourist complex of Ukraine. /V.I Matsola. - Lviv, 1997. - 259 p. ;
2. Palamaryuk M.Yu. Socio-geographical analysis of recreational and tourism resources of Bukovina Carpathians. - Author. diss ... k.g.n. - Chernivtsi, 2015. - 20 p.