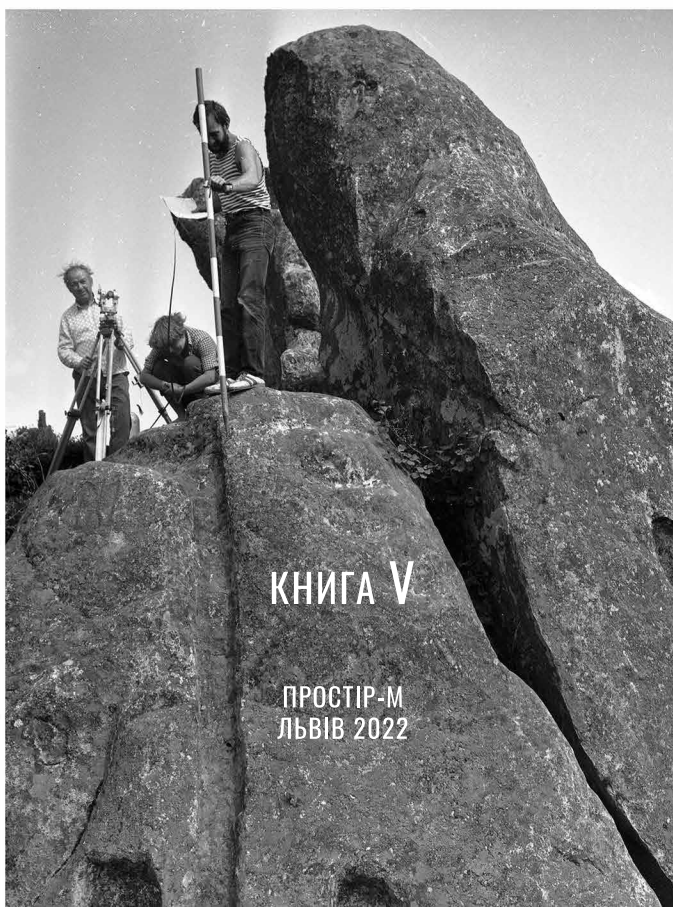


# ФОРТЕЦЯ

ЗБІРНИК  
ЗАПОВІДНИКА  
ТУСТАНЬ



КНИГА V

ПРОСТІР-М  
ЛЬВІВ 2022

УДК 902/908+719:623.1](477.83-751)(082)

Фортеця: збірник заповідника “Тустань”, Кн. 5, (Львів: Простір-М, 2022), 544 с.

Науковий збірник містить нові матеріали досліджень освоєння Карпатського регіону та наскельної фортеці Тустань в середньовіччі та ранньомодерну добу (археологія; історія; етнологія).

РЕДАКЦІЙНА КОЛЕГІЯ:

д.і.н., проф. Леонтій Войтович,  
д.і.н., проф. Михайло Глушко,  
проф., д-р габ. Марек Кромпец,  
д.арх., проф. Олег Рибчинський,  
к.і.н., доц. Роман Миська (відповідальний редактор),  
к.арх. Василь Рожко,  
к.і.н. Тимур Бобровський,  
к.і.н. Ігор Петрій,  
Андрій Котлярчук,  
Роман Стрехалюк (відповідальний секретар)

РЕЦЕНЗЕНТИ

д.і.н., с.н.с. Віра Гупало,  
проф., д-р габ. Даріуш Домбровський,  
д.і.н., проф. Роман Сілецький,  
д.арх., проф. Микола Бевз

Автори опублікованих матеріалів несуть повну відповідальність за підбір, точність наведених фактів, цитат, власних імен та інших відомостей, дотримання принципів публікаційної етики та кодексу академічної доброчесності.

Редколегія залишає за собою право скорочувати та редагувати подані матеріали.

Рекомендовано до друку Науково-методичною радою  
Державного історико-культурного заповідника “Тустань”.

Адреса редакційної колегії:

Комунальний заклад Львівської обласної ради “Адміністрація  
державного історико-культурного заповідника «Тустань»”,  
вул. Скорика, 17, м. Львів, Україна. 79000.  
e-mail: [conference@tustan.ua](mailto:conference@tustan.ua)  
tustan.ua

ISBN 978-617-8055-62-2

© КЗ ЛОР АДИКЗ “Тустань” та автори, 2022

## ЗМІСТ

### Археологія

<i>Ігор Прохненко</i> Населення Закарпаття VI–X ст.: конфлікт інформації письмових джерел з даними археології .....	10
<i>Віталій Калініченко, Сергій Пивоваров</i> До питання хронології Рідківецького археологічного комплексу у Верхньому Попрутті .....	52
<i>Володимир Петегирич, Дмитро Павлів</i> Перший об'єкт виробничого призначення X–XI ст. у верхів'ях Дністра .....	72
<i>Тимур Бобровський, Віталій Козюба</i> Відкриття залишків раніше невідомої апсиди XI ст. Софійського собору в м. Києві .....	89
<i>Ірина Луцик</i> Середньовічний могильник у Копачинцях .....	104
<i>Radosław Liwoch</i> Średniowieczne zabytki z pobojuwiska przy Skale Kmity w Zabierzowie .....	132
<i>Галина Байрак</i> Тустань як ключова точка у формуванні системи сповіщень уздовж середньовічних торгових шляхів Карпат .....	151
<i>Віра Гупало</i> Пізньосередньовічні шкіряні вироби з Тустані .....	169
<i>Пьотр Н. Котовіч, Роман Миська, Марія Михаць</i> Захисний упор від середньовічної холодної зброї з фортеці Тустань .....	204

*Наталія Стеблій, Петро Довгань*  
Дерев'яна житлова вежа зі стіжкового городища у Буську ...213

*Ігор Прохненко, Максим Мордовін*  
Кришечки флаконів венеціанських “ліків від усього”  
(Theiaca) на території України .....228

*Микола Льків*  
“Печера між скель” на шляху турецького війська  
у Хотинській війні 1621 р. ....241

### **Історія та краєзнавство**

*Леонтій Войтович*  
Прикарпаття у середині XIV століття: яким шляхом везли  
у 1352 р. пораненого під Белзом угорського короля  
Людовика Анжуйського? .....256

*Ілля Паршин*  
Маловивчений епізод середньовічної Центрально-Східної  
Європи: чеський король Вацлав III та “донька короля Русі” ...274

*Марія Жиленко, Володимир Мойжес*  
Правове регулювання видобування та торгівлі сіллю  
в середньовічному Угорському королівстві .....286

*Леонід Тимошенко*  
Дрогобицька солеварня в джерелах кінця XIV – XVI ст. ....302

*Марек Кромпец, Леонід Тимошенко,  
Ельжбета Шиховська-Кромпец, Роман Миська*  
Дрогобицька церква святого Юрія (XV–XVII ст.) у світлі до-  
кументальних джерел та дендрохронологічних досліджень...318

*Ігор Смуток, Леся Смуток*  
Тустань та околиці: перші писемні згадки .....348

*Роман Стрехалюк*  
Тустань у XVI ст.: від королівщини до приватної власності ..362

*Юрій Стецик*  
Парафіяльний храм святого Миколая села Урич в описах  
візитаторів та парохів (1743–1939 рр.) ..... 378

*Любомир Пархуць*  
Парафіяльні землі села Урич ..... 389

*Зоряна Лукомська, Галина Лукомська*  
Збереження Манявського скиту в Карпатах шляхом  
музеєфікації пам'ятки ..... 405

*Ігор Лаверишин*  
Економіко-географічна характеристика села Урич  
на основі аналізу мап другої половини XVIII – першої  
половини ХХ ст. .... 418

*Марія Джуфер*  
Степан Василик – духовний наставник в Уричі ..... 432

### **Етнологія**

*Михайло Глушко*  
Участь Філарета Колесси в роботі науково-апробаційних  
підрозділів Наукового товариства імені Шевченка  
у Львові ..... 446

*Володимир Дяків*  
Свято Семена: народна релігійність і передумови  
передріздвяно-новорічного періоду (на матеріалах  
з Покуття та Бойківщини) ..... 472

*Анастасія Кривенко*  
Народні цілителі Турківщини (на основі польових матеріалів  
2019 року) ..... 489

*Роман Радович*  
Специфічні риси дахових конструкцій у  
житлобудівництві бойків ..... 501

*Наталія Солонинка*  
Бойківське весілля (на матеріалах зі с. Урич  
та суміжних сіл) ..... 519

## CONTENT

### Archaeology

*Ihor Prokhnenko*

Population of Transcarpathia of 6th – 10th Century: Conflict of Information Between Written Sources and Archaeological Data.. 10

*Vitalii Kalinichenko, Serhii Pyvovarov*

On Chronology of Ridkivtsi Archeological Complex in the Upper Prut..... 52

*Volodymyr Petehyrych, Dmytro Pavliv*

The First Industrial Object in the 10th – 11th Centuries in the Upper Reaches of the Dniester ..... 72

*Tymur Bobrovskiy, Vitalii Koziuba*

Discovery of the Remains of the Previously Unknown Apse of the First Half of the 11th Century of the St. Sofia Cathedral in Kyiv ..... 89

*Iryna Lutsyk*

The Medieval Cemetery in Kopachyntsi ..... 104

*Radosław Liwoch*

Medieval Finds from the Battlefield Near Kmity Rock in Zabierzów ..... 132

*Galyna Bayrak*

Tustan as a Key Point in the Formation of the Notification System along the Medieval Trade Ways of the Carpathians .... 151

*Vira Hupalo*

Late Medieval Leather Products from Tustan..... 169

*Piotr Kotowicz, Roman Myska, Mariia Mykhats*

A Cross Guard from Medieval Cold Weapons from Tustan Fortress ..... 204

*Natalia Steblyi, Petro Dovhan*  
Dungeon Tower from the Conical Hillfort in Busk..... 213

*Ihor Prokhnenko, Maksym Mordovin*  
Venetian “cure for everything” (Theriaca) Bottle lids  
on the territory of Ukraine ..... 228

*Mykola Ilkiv*  
“Cave between the rocks” on the Way of the Turkish Army  
in the Khotyn War of 1621 ..... 241

### **History and Regional Studies**

*Leontii Voitovych*  
Prykarpattia in the Middle of the 14th Century: How Was the  
Hungarian King Louis of Anjou Transported after Being  
Wounded in 1352 Near Belz? ..... 256

*Illia Parshyn*  
A Little-Known Episode of Medieval Central-Eastern Europe: the  
Czech King Václav III And the “Daughter of the King of Rus” .... 274

*Mariia Zhystenko, Volodymyr Moizhes*  
Legal Regulation of Salt Mining and Salt Trade  
in the Medieval Hungarian Kingdom ..... 286

*Leonid Tymoshenko*  
The Drohobych Saltern in Sources of the End of the  
14th – 16th Centuries ..... 302

*Marek Krapiec, Leonid Tymoshenko,  
Elżbieta Szychowska-Krapiec, Roman Myska*  
The Church of Saint Jury (15th–17th Centuries) in Drohobych  
through the Documentary Sources and Dendrochronological  
Research..... 318

*Ihor Smutok, Lesia Smutok*  
Tustan and its Environs: the First Written Mentions ..... 348

*Roman Strehaliuk*  
Tustan in the 16th Century: from the Kingdom to Private  
Property..... 362

*Yurii Stetsyk*  
Parish Church of Saint Nicholas in the Village of Urych  
in the Descriptions of Visitors and Pastors (1743–1939) ..... 378

*Liubomyr Parkhuts*  
Parish Lands of the Village of Urych..... 389

*Zoriana Lukomska, Halyna Lukomska*  
Preservation of Maniava Skete in the Carpathians through  
Museumification of the Architectural Monument..... 405

*Ihor Lavryshyn*  
Economic and Geographical Characteristics of Urych Village  
on the Basis of Analysis of Maps of the Second Half of the  
18th – First Half of the 20th Century ..... 418

*Mariia Dzhufer*  
Stepan Vasylyk as a Spiritual Perceptor in Urych ..... 432

### **Ethnology**

*Mykhailo Hlushko*  
Participation of Filaret Kolessa in Activities of Scientific  
and Approbation Divisions of Shevchenko Scientific Society  
in Lviv ..... 446

*Volodymyr Diakiv*  
Simon’s Holiday: Folk Religiosity and Prerequisites of the  
Christmas and New Year Period (On Materials from Pokuttia  
and Boikivshchyna) ..... 472

*Roman Radovych*  
Distinctive Features of Roof Construction  
in Boikos` Housing ..... 489

*Anastasiia Kryvenko*  
Folk Healers of Turka Region (Based on the Field Materials  
of 2019) ..... 501

*Nataliia Solonynka*  
Wedding Ceremony in Urych and its Environs ..... 519



# АРХЕОЛОГІЯ

*Віталій КАЛІНЧЕНКО, Сергій ПИВОВАРОВ*

## ДО ПИТАННЯ ХРОНОЛОГІЇ РІДКІВЕЦЬКОГО АРХЕОЛОГІЧНОГО КОМПЛЕКСУ У ВЕРХНЬОМУ ПОПРУТТІ

Статтю присвячено аналізу археологічних матеріалів, виявлених під час дослідження Рідківецького археологічного комплексу VIII–X ст. на Буковині. Ця пам'ятка характеризується своєрідністю, різноманітністю та нестандартністю культури Раннього Середньовіччя на теренах Пруто-Дністровського межиріччя. Проаналізовано різні категорії знахідок, які є хронологічними маркерами та дозволяють більш точно датувати період існування Рідківецького поселення. Разом із тим ці маркери (знаряддя праці, предмети озброєння, побутові речі та прикраси) дозволяють провести датування інших слов'янських поселень у Карпато-Балканському регіоні. Особливе значення серед них належить прикрасам: лунницям, скроневим кільцям, деталям поясної гарнітури, персням, медальйонам-підвіскам тощо. Вивчення Рідківецького археологічного комплексу планується продовжити, що дозволить відповісти на низку питань відносно соціально-політичного та культурного розвитку населення регіону у VIII–X ст.

*Ключові слова:* Буковина, Рідківецький археологічний комплекс, хронологічні маркери, матеріальна культура, предмети озброєння, прикраси.

Одним із регіонів України, де знайдено численні археологічні пам'ятки слов'янського населення, є землі Буковини (сучасна Чернівецька область). Тут зафіксовано понад 160 пам'яток райковецької культури, яку представляють городища, поселення, культові місця, могильники, скарби та поодинокі

знахідки. Дослідження Бориса Тимощука<sup>1</sup>, Ірини Русанової<sup>2</sup>, Любомира Михайлини<sup>3</sup>, Ярослава Барана<sup>4</sup> та інших дозволили встановити загальні закономірності розташування пам'яток, структуру гнізд поселень, планіграфію городищ і селищ, типологію житлових та господарських будівель і охарактеризувати основні компоненти матеріальної культури<sup>5</sup>. Разом із тим ще ціла низка питань із минулого слов'янського населення регіону залишається маловивченою або взагалі не дослідженою. У зв'язку з цим дослідження кожної нової пам'ятки дають цінні відомості про історію регіону у VIII–X ст. До їх числа належить слов'янське гніздо поселення поблизу с. Рідківці Новоселицького району, яке досліджувала експедиція Чернівецької філії “Охоронної археологічної служби України” ІА НАН України під керівництвом авторів<sup>6</sup>.

Рідківецький археологічний комплекс, до якого входить городище та розташоване поряд велике поселення, виявили у 1999 р. С. Пивоваров і Л. Михайлина. Він знаходиться на північний захід від села у лісовому масиві. Культурні шари зі слов'янською керамікою зафіксовано також на узліссі та луках

<sup>1</sup> Борис Тимошук, *Слов'яни Північної Буковини V–IX ст.* (Київ: Наукова думка, 1976), 47–49; Борис Тимошук, *Восточнославянская община VI–X вв. н. э.* (Москва: Наука, 1990), 95–112; Борис Тимошук, *Восточные славяне: от общины к городам.* (Москва: Издательство Московского университета, 1995), 145–174.

<sup>2</sup> Ирина Русанова, *Славянские древности VI–IX вв. между Днпром и Западным Бугом.* (Москва: Наука, 1973), 10–47. (*Археология СССР. Свод археологических источников* Е 1–25); Ирина Русанова, and Борис Тимошук, *Кодын – славянское поселение V–VIII вв. на р. Прут.* (Москва: Наука, 1984), 23–45.

<sup>3</sup> Любомир Михайлина, and Борис Тимошук, “Славянские памятники бассейна Верхнего Прута VIII–X вв.,” in *Славяне на Днестре и Дунае*, отв. ред. Владимир Баран, (Київ: Наукова думка, 1983), 205–219; Любомир Михайлина, *Населення Верхнього Попруття VIII–X ст.* (Чернівці: Рута, 1997), 16–104; Любомир Михайлина, *Слов'яни між Дніпром і Карпатами.* (Київ: Видавництво ІА НАН України, 2007), 10–74.

<sup>4</sup> Ярослав Баран, *Слов'янська община.* (Київ; Чернівці: Зелена Буковина, 2004), 6–27.

<sup>5</sup> Михайлина, *Населення Верхнього Попруття*, 16–104; Сергій Пивоваров, *Середньовічне населення межиріччя Верхнього Пруту та Середнього Дністра (XI – перша половина XIII ст.).* (Чернівці: Зелена Буковина, 2006), 56–64; Сергій Пивоваров, “Археологічні матеріали про етнічну ситуацію та суспільно-політичний розвиток земель Буковини в другій половині V – X ст.,” *Науковий вісник Волинського національного університету. Серія: Історичні науки* 13 (2009): 48–55.

<sup>6</sup> Сергій Пивоваров, і Микола Ільків, “Рідківське поселення райковецької культури у Верхньому Попрутті,” у *Від венеців до Русі: збірник наукових праць на пошану доктора історичних наук, професора Дениса Никодимовича Козака з нагоди його 70-ліття*, (Київ; Харків: Майдан, 2014), 345–356; Сергій Пивоваров, “Дослідження слов'янського поселення VIII–IX ст. поблизу с. Рідківці у 2010 р.,” *Питання стародавньої та середньовічної історії, археології та етнології* 2 (32) (2011): 22–37.

поблизу пам'ятки. Візуальний огляд поселення та городища дав змогу встановити, що на його залісненій території знаходиться близько 80 западин від жител-напівземлянок, які розташовані групами (від двох до шести) та понад 10 западин менших розмірів, очевидно, від споруд виробничого призначення (агломерційні печі чи горни?)<sup>7</sup>.

Поселення розташоване в нетипових для топографії слов'янських поселень умовах – неподалік вершини пагорба і далеко від струмків, однак на його території є три потужних джерела та низка невеликих озерець, які утворилися в котловано-подібних складках поверхні. Городище знаходиться нижче поселення на мису і захищене з напільного боку двома дугоподібними валами і ровами. Очевидно, що це поселення і городище були центром слов'янського гнізда поселень, до якого входило також синхронне селище в ур. Пуста Чорнівка, розташоване на правому березі р. Мошків.

Під час обстеження пам'ятки в 2004 р. поблизу від западин і в культурних нашаруваннях, порушених зсувами і глибокими коліями від вивозу деревини гусеничним транспортом, було знайдено кераміку VIII–X ст. та залізний ніж із волюто-подібним наверхшам<sup>8</sup>. У 2009 р. для встановлення хронології пам'ятки на місці однієї з западин у західній частині поселення було закладено розкоп. У ньому виявлено рештки типового слов'янського житла-напівземлянки розмірами 3,5 × 3,6 м, глибиною 1,6 м від сучасної поверхні, з пічкою-кам'янкою в одному з кутів. Тут було виявлено кераміку та залізні знаряддя праці й побуту<sup>9</sup>. Тоді ж розпочали вивчення наземної споруди 1 у східній частині поселення, у заповненні якої було знайдено ліпну та кружалну слов'янську кераміку VIII–X ст., дві пельтовидні лунниці (білонову і свинцеву) і свинцеву круглу підвіску<sup>10</sup>. Прикраси трапилися на відстані 5 м одна від одної разом із керамікою райковецької культури та залізними виро-

<sup>7</sup> Пивоваров, “Дослідження слов'янського поселення,” 23.

<sup>8</sup> Юлія Мисько, і Сергій Пивоваров, “Ніж із волютоподібним наверхшам із городища в с. Рідківці,” *Питання стародавньої та середньовічної історії, археології та етнології* 1 (19) (2005): 79–84; Юлія Мисько, and Сергей Пивоваров, “Находки ножей с волютообразными наверхшамы в Верхнем Попрутье и Среднем Поднестровье,” *Stratum plus* 5 (2010): 309–316.

<sup>9</sup> Сергій Пивоваров, “Охоронні археологічні дослідження слов'янських пам'яток на Буковині у 2009 р.,” *Питання стародавньої та середньовічної історії, археології та етнології* 1 (29) (2010): 41–54.

<sup>10</sup> Сергій Пивоваров, “Прикраси слов'янського населення Буковини (нові знахідки),” *Матеріали і дослідження з археології Прикарпаття і Волині* 14 (2010): 424–427; Микола Ільків, та ін., “Лунниці та скроневі кільця з поселення VIII–X ст. в Рідківцях,” у *Європейська археологія I тисячоліття н. е.: збірник наукових праць на честь Ліани Василівни Вакуленко*, відп. ред. Андрій Скиба, і Сергій Горбаненко, (Київ: ІА НАН України, 2017), 249–265.

бами. Окрім того, на території поселення під час розвідкових шурфувань було знайдено бронзові перстні, поясні накладки, пряжки, підвіски тощо<sup>11</sup>.

Того ж року було проведено розкопки на поселенні більш широкими площами й закладено ще декілька розкопів (головним чином над западинами) у східній частині поселення<sup>12</sup>. Проведені дослідження дозволили віднайти значну кількість важливого археологічного матеріалу, зокрема, артефактів, які належать до хронологічних маркерів та дозволяють більш точно датувати Рідківський археологічний комплекс.

За весь період дослідження Рідківського археологічного комплексу було досліджено чотири житла-напівземлянки, дві наземні споруди та господарську яму, які можна датувати в широких межах VIII–X ст. Заповнення жител складалося з перемішаних прошарків ґрунту, в яких траплялися перепалені невеликі камені, шматочки обмазки, деревне вугілля, фрагменти керамічного матеріалу тощо. Окрім того, у заповненні та на підлозі житлових приміщень було зроблено низку знахідок, які дозволяють більш точно датувати Рідківське поселення<sup>13</sup>.

Серед цих знахідок особливої уваги заслуговують ювелірні вироби. Їх вивчення дозволяє простежити ареал проживання окремих племен, реконструювати етапи та шляхи їхнього переселення, взаємозв'язки та взаємовпливи, отримати інформацію про місцеве ювелірне виробництво. До того ж, прикраси є важливим хронологічним індикатором, який дає змогу датувати археологічні комплекси та порушити низку питань соціально-економічної історії регіону. Значимість подібних знахідок зростає для територій, де вони раніше були невідомі або їх знахідки були поодинокими. Необхідно відзначити, що на більшості археологічних пам'яток VIII–X ст. ювелірних виробів зафіксовано не було. Фактично донедавна з пам'яток райківської культури в регіоні були відомі лише декілька скроневих кілець (Митків, Ревне, Перебиківці, Добринівці, Корнешти), лунниць (Добринівці, Стальнівці, Корнешти, Ревне, Рідківці), фібул (Ревне, Недобоївці, Чорнівка-II), підвісок (Чорнівка-II, Рідківці) та перстень (Корнешти)<sup>14</sup>. Під час археологічних досліджень Рідківського археологічного комплексу було виявле-

<sup>11</sup> Пивоваров, "Дослідження слов'янського поселення," 22–37.

<sup>12</sup> Пивоваров, і Ільків, "Рідківське поселення," 345–356.

<sup>13</sup> Пивоваров, "Дослідження слов'янського поселення," 22–37.

<sup>14</sup> Юлія Мисько, і Сергій Пивоваров, "Нові знахідки лунниць з території Верхнього Попруття та Середнього Подністров'я," у *На перехрестях світової науки: матеріали III Міжнародної наукової конференції "Вікно в європейську науку", присвяченої 140-річчю від дня народження Р. Ф. Кайндля, Чернівці, 20–21 травня 2006 р.*, (Чернівці: Прут, 2006), 45–50.

но значну колекцію предметів матеріальної культури, зокрема ювелірних виробів (всього понад 50 екземплярів) (рис. 1). У такій кількості на одному поселенні ювелірні вироби трапилися вперше на землях межиріччя Верхнього Пруту та Середнього Дністра<sup>15</sup>.

Серед загальної кількості знайдених ювелірних виробів на пам'ятці, на особливу увагу заслуговують лунниці та скроневі кільця. Вони є надзвичайно важливими хроноіндикаторами. Всього на Рідківецькому поселенні на сьогодні виявлено більше 10 лунниць та скроневих кілець (рис. 1: 1–8). Вищезазначені категорії прикрас знайшли своє відображення, характеристику й детальний аналіз у працях окремих дослідників з різних регіонів. Серед них відзначимо дослідження В. Грігорова<sup>16</sup>, в яких він характеризує прикраси середньовічної Болгарії та вказує на зв'язки з Великою Моравією; К. Косми, котрий увів у науковий обіг кілька скроневих кілець “пастирського” типу з Північно-Західної Румунії<sup>17</sup>; Д. Сташшикової-Штуковської, яка проаналізувала скроневі кільця з хрестоподібним закінченням і простежила зв'язки Великої Моравії з Нітранським князівством<sup>18</sup>; С. Дончевої, яка у своїй роботі, присвяченій середньовічним медальйонам з території Болгарії, розглядає і лунниці<sup>19</sup>; С. Дімітрієвіча, котрий подає характеристику скроневих кілець “пастирського” типу з Подунав'я і Хорватії<sup>20</sup>; А. Плєтерського, який детально описує, а також подає карту лунниць із змієподібними мотивами<sup>21</sup>; І. Станчу щодо характеристики скроневих кілець “пастирського” типу з Лазурі (Лабу-Тар)<sup>22</sup>;

<sup>15</sup> Пивоваров, і Ільків, “Рідківське поселення,” 345–356; Сергій Пивоваров, Микола Ільків, і Віталій Калініченко, “Прикраси слов'янського населення Буковини (за матеріалами поселення VIII–X ст. в Рідківцях),” у *Музейні читання. Матеріали наукової конференції “Ювелірне мистецтво – погляд крізь віки”, 10–12 листопада 2014 р.*, (Київ: ТОВ “Фенікс”, 2015), 169–180.

<sup>16</sup> Валери Григоров, “Накити в България и Великоморавия от IX–X в. (византийски културни влияния),” *Bulgarian e-Journal of Archaeology* 3, Iss. 1 (2013): 99–119.

<sup>17</sup> Călin Cosma, *Vestul și nord-vestul României în secolele VIII–X d. H.* (Cluj-Napoca: Nereamia Napocae, 2003).

<sup>18</sup> Danica Staššiková-Štukovská, “Vybrané nálezy z Boroviec a Breclavi-Pohanska k otázce interakcii staromoravských a nitranských slovanov,” *Sborník prací Filozofické fakulty Brněnské university* M 5 (2000): 97–111.

<sup>19</sup> Стефа Дончева, *Медальони от Средновековна България*. (Велике Търново: Фабер, 2007).

<sup>20</sup> Stojan Dimitrijevič, “Četiri groba iz novootkrivene slavenske nekropole u otoku kod Vinkovaca s posebnim osvrtom na naušnice lunulasto-zvezdolikog tipa,” *Opuscula archaeologica* 2, No. 1 (1957): 21–45.

<sup>21</sup> Andrej Pleterski, “Frühmittelalterliche Identitäten und Aussagemöglichkeiten der archäologischen Quellen,” *Antaeus* 31/32 (2010): 143–154.

<sup>22</sup> Ioan Stanciu, “The wells of the early medieval settlement of Lazuri-Lubi-tag (north-western Romania, Upper Tisza Basin),” in “*Castellum, civitas, urbs*: Zentren und Eliten in frühmittelalterlichen Ostmitteleuropa, (Budapest et al., 2015), 112–130. (*Castellum Pannonicum Pelsonense* 6).

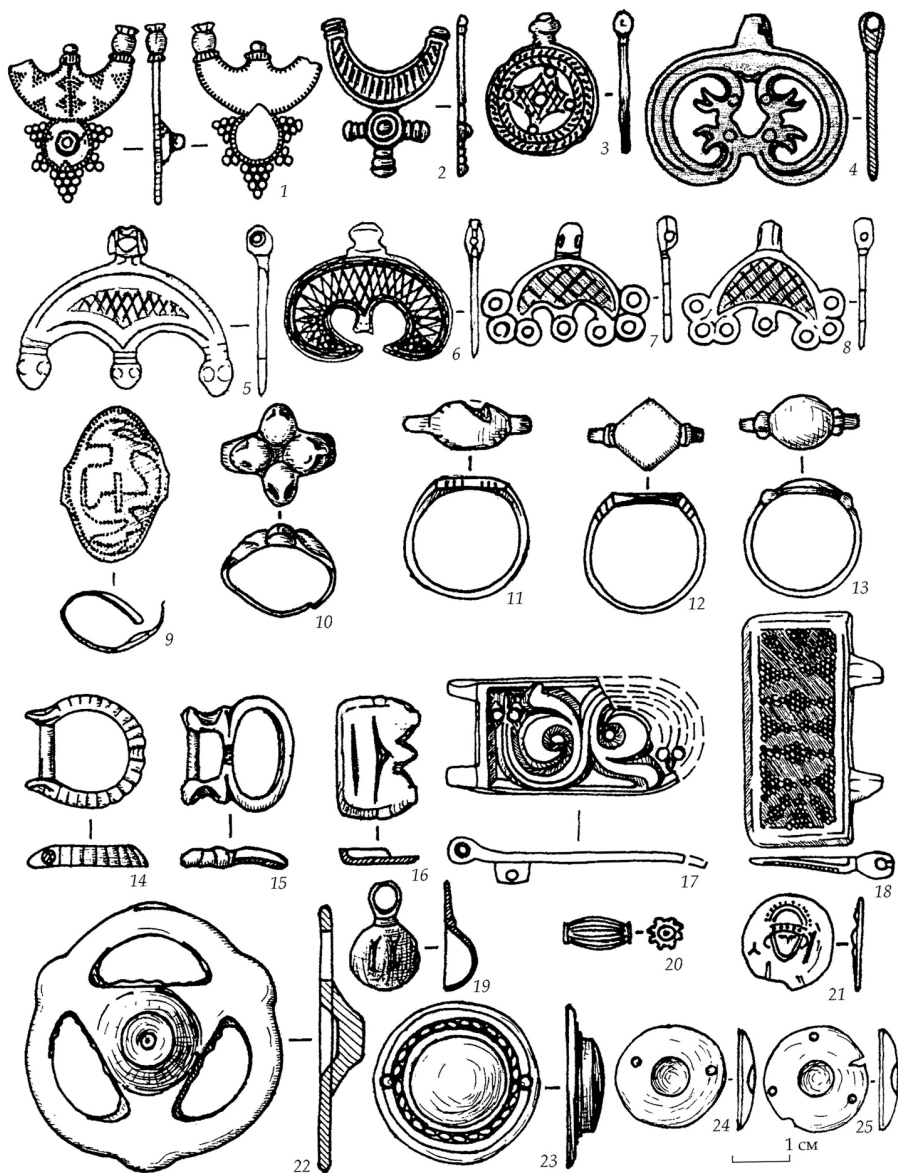


Рис. 1. Рідкiвцiйський археологiчний комплекс: вироби з кольорових металiв

Fig. 1. Ridkivtsi archaeological complex: non-ferrous metal products

С. Унгермана, щодо характеристики лунниць з Великої Моравії<sup>23</sup>, а також Д. Теодора, який охарактеризував скроневі кільця та лунниці з території Румунії<sup>24</sup>. Окремо відзначимо узагальнюючі праці С. Рябцевої, яка зібрала та проаналізувала скроневі кільця і лунниці з Центральної та Східної Європи<sup>25</sup>; А. Драготи, який написав узагальнюючу статтю та здійснив типологію лунниць з Центральної Європи<sup>26</sup>; З. Вінського, котрий описав та проаналізував значну кількість скроневих кілець з території колишньої Югославії<sup>27</sup>.

Різнотиповий асортимент лунниць і скроневих кілець з Рідківецького поселення на сьогодні є чи не одним з найбільш чисельних в Україні<sup>28</sup>. Для більш зручного розуміння поширення та побутування описаних вище прикрас необхідно розглянути їх окремо за типами. Усі скроневі кільця і лунниці з Рідківецького поселення можна поділити на дві групи, кожна з яких ділиться на чотири типи, з урахуванням їхніх стилістичних особливостей.

До першої групи віднесено скроневі кільця з наступними типами: I тип представлено лунницеподібно-зірчастими скроневими кільцями, картографування різних типів яких здійснив О. Айбабін<sup>29</sup>, II тип представлено скроневими кільцями з хрестоподібними підвісками, III – з хрестоподібними закінчен-

<sup>23</sup> Šimon Ungerma, “Ženský šperk staršího velkomoravského horizontu,” *Archeologické rozhledy* LVII (2005): 707–749.

<sup>24</sup> Dan Gh. Teodor, *Romanitatea Carpato-Dunăreană și Bizanțul în veacurile V–XI e. n.* (Iași: Jumenia, 1981).

<sup>25</sup> Светлана Рябцева, *Древнерусский ювелирный убор: основные тенденции формирования.* (Санкт-Петербург: Нестор-История, 2005); Светлана Рябцева, “Ювелирные украшения Пруто-Днестровского междуречья в контексте этнокультурных связей региона в X–XI вв.,” *Revista Arheologică. Serie nouă* II, № 1–2 (2006): 143–168; Svetlana S. Rjabceva, “Contacts between Eastern Europe and Great Moravia,” in *Great Moravia and the beginnings of Christianity*, ed. Pavel Kouřil, (Brno: The Institute of Archaeology of the Academy of Sciences of the Czech Republic, 2014), 170–177, 490–531.

<sup>26</sup> Aurel Dragotă, *Podoabe și accesorii vestimentare din Banat, Crișana și Transilvania (secolele X–XI).* (Cluj-Napoca: Mega, 2014); Aurel Dragotă, “Tipologia pandantivelor în formă de semilună,” *Apulum: series archaeologica et anthropologica* LI (2014): 645–668.

<sup>27</sup> Zdenko Vinski, “Naušnice zvjezdolikog tipa u arheološkom muzeju u Zagrebu s posebnim obzirom na nosioce srebrnog nakita Čadavica,” *Starohrvatska prosvijeta* III, No. 2 (1952): 29–56.

<sup>28</sup> Сергій Пивоваров, і Віталій Калініченко, “Нові знахідки ювелірних виробів з Рідківецького археологічного комплексу VIII–X ст.,” у *Археологія Буковини: здобутки та перспективи: тези доповідей III міжнародного наукового семінару, присвяченого 100-літтю від дня народження відомого науковця Бориса Тимощука (м. Чернівці, 13 грудня 2019 р.)*, (Чернівці: Технодрук, 2019), 106–108.

<sup>29</sup> А. И. Айбабин, “К вопросу о происхождении сережек пастырского типа,” *Советская археология* 3 (1973): 62–72.



нями по типу ливарної форми з Бржецлава і IV – з овальними закінченнями по типу аналогічного екземпляру з Софії. Незважаючи на те, що О. Айбабін склав досить чітку карту з великою кількістю пунктів знахідок сережок “пастирського” типу, останні потребують свого доповнення, враховуючи знахідки останніх років, особливо у верхів’ях р. Тиса. Відзначимо, що лунницеподібно-зірчасті скроневі кільця з орнаментом на основі у вигляді трикутників та хрестоподібних символів характерні для кінця IX та особливо X ст. Картографування скроневих кілець вищеописаних типів на території Карпато-Дунайського ареалу показує, що значна їхня кількість зосереджена в трьох регіонах: Середньому Подунав’ї (долини р. Морава, Влава, Грон, Бар), Верхньому Потиссі і Нижньому Подунав’ї.

У цьому контексті варто відзначити ще одну знахідку скроневого кільця, яке слід проаналізувати детальніше і, очевидно, виділити в окремий тип. Прикрасу виявили у 2018 р. Вона виготовлена з бронзи, збереглася фактично повністю (рис. 2: 1), відсутній лише верхній дротик для кріплення. Її лунницеподібна основа має зигзагоподібний орнамент, а також зернь, яка спостерігається по колу основи. Посередині підвіски в колі наявний хрест, а з боків хрестоподібна підвіска має три відгалуження. Цей екземпляр відрізняється від усіх попередніх типів скроневих кілець, знайдених на поселенні, кількома суттєвими аспектами<sup>30</sup>. По-перше, важко визначити, чи на лунницеподібній основі прикраси наявна справжня зернь, чи це псевдозернь. По-друге, увагу привертає нижня хрестоподібна підвіска. Відзначимо, що аналогії вищеописаним скроневим підвіскам відомі з поховання № 363 в Боровцях (Словаччина), а також з поховання № 158 в Султані (Болгарія). Д. Сташшикова-Штуковська, проаналізувавши матеріал з Боровців, Султани та Бржецлава, дійшла висновку, що підвіски подібного типу датуються VI–VIII ст.<sup>31</sup> Р. Рашев визначив період їхнього побутування до початку IX ст., вказавши на безпосередньо візантійське походження<sup>32</sup>. Якщо розглянути окремо кожен конструктивний елемент знахідки з Рідківців, побачимо, що і лунницеподібна основа, і хрестоподібне закінчення відрізняються від зазначених аналогій перш за все орнаментациєю. На самій основі наявний орнамент, характерний для лунницеподібно-зірчастих скроневих підвісок X ст., як, наприклад, з Дюшвельд-Естергома, Нових Бановців тощо. Тому, на нашу думку, для більш скрупульозного ана-

<sup>30</sup> Пивоваров, і Калініченко, “Нові знахідки,” 106–108.

<sup>31</sup> Staššiková-Štukovská, “Vybrané nálezy,” 97–111.

<sup>32</sup> Рашо Рашев, *Българската езическа култура VII–IX век*. (Софія: Класика и стил, 2008).

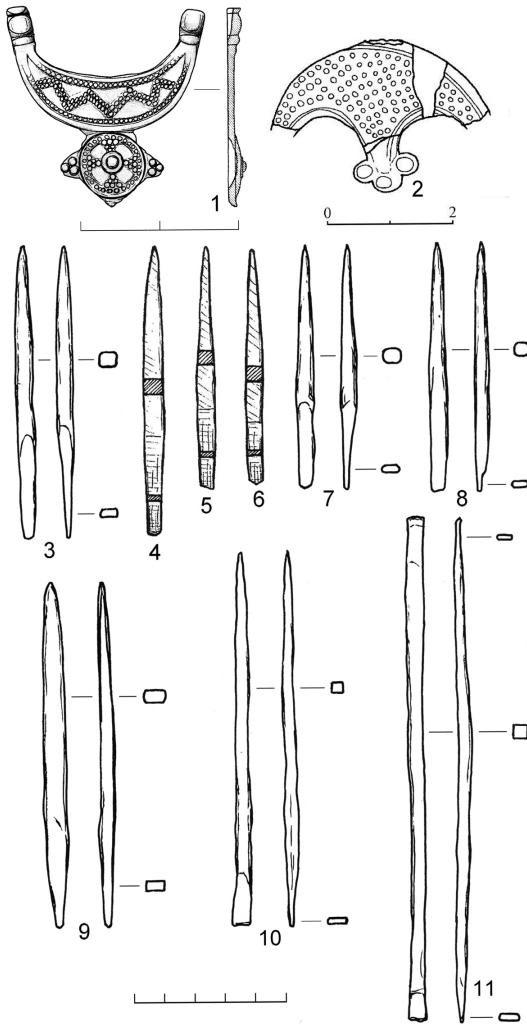


Рис. 2. 1 – скроневе кільце з Рідківецького поселення; 2 – лунниця з Малокопанського городища (за І. Прохненком); 3–11 – залізні “наконечникоподібні гривні” з поселення Рідківці.

Fig. 2. 1 – temple ring from Ridkivtsi settlement; 2 – lunula from the Mala Kopania hillfort (according to I. Prokhnenko); 3–11 – iron “tip-shaped hrynias” from the Ridkivtsi archeological complex.

лізу подібного типу прикрас необхідно враховувати кожен структурний елемент, а знахідку з Рідківців віднести до окремого типу та попередньо датувати **X ст.**

До другої групи відносяться лунниці, які поділені на типи: до I типу відносяться трирогі лунниці, до II типу – замкнуті з “рогами” у вигляді дериватів рослинних пагонів або головок плазунів, до III – лунниці з трьома відрогами, виконаними у вигляді потрійних круглих закінчень з вписаними концентричними колами в них і до IV типу – трирогі лунниці з розширеними боковими відрогами, з трьома зовнішніми виступами круглої форми. Картографування лунниць вищепописаних типів показує, що найбільша їх концентрація переважає в Середньому Подунав’ї (долини р. Морава, Влтава, Грон, Бар). Лише одна з них (тип IV) походить з Левого Градця, на захід від загальної концентрації лунниць в Середньому Подунав’ї. Ще дві лунниці відомі в регіоні

Середнього Пруту і Середнього Дністра (Редукенень і Єсимауци відповідно).

Надзвичайно важливою знахідкою, яка дозволяє провести хронологічний аналіз Рідківецького поселення за суміжними матеріалами з інших пам'яток Карпато-Дунайського регіону, є знахідка лунниці з Малокопанського місцезнаходження на території Закарпатської області України<sup>33</sup>. Її виготовлено з білого металу (рис. 2: 2). Орнамент штампований, у вигляді колоподібних випуклих крапок, в центральній нижній частині підвіски три крапки утворюють хрест. У верхній та нижній частинах простежується лінійне обрамлення навколо виробу. Хоча загалом середньовічні підвіски-лунниці мають широкий хронологічний горизонт існування (VI–XIII ст.), штампована орнаментика і форма широкорогих і потрійно відрогих лунниць характерна для **X – початку XI ст.** За типологією А. Драготи, лунницю з Малокопанського городища необхідно віднести до типу 7, а за типологією А. Кралованського орнаментика основи дозволяє визначити її як тип 1 с. Відроги могли мати різну форму (переважно коло). В означеному контексті необхідно сказати, що екземпляри з потрійними відрогами від основи характерні для X – першої половини XI ст. Більш чітко датування подібних виробів за А. Драготою – **950 р. – перша половина XI ст.**<sup>34</sup> Найближчими аналогіями лунниці з Малокопанського городища виступають передусім дві знахідки з м. Недлак (Румунія), які типологічно схожі до виробу з Малої Копані і датуються серединою X – XI ст. Однак центральний відрог основи є суцільно круглим, а на прикрасі з Малокопанського городища він хрестоподібний. В означеному контексті важливими є знахідки трьох лунниць з потрійними відрогами з Рідківецького поселення на Буковині. Вони однотипові, очевидно, навіть виготовлені в одній формі. Першу з них зроблено з білону, дві інші – бронзові. Середину виробів, на відміну від малокопанського екземпляру, прикрашає сітчастий орнамент. Вони трирогі, їхньою особливістю є розширені бокові відроги із трьома зовнішніми виступами круглої форми. Очевидно, таким чином передані гіпертрофовані голови плазунів. Цей тип лунниць є досить малочисельним та рідкісним. Єдиний відомий ідентичний описаним вище прикрасам екземпляр виявили у Левому Градці (Чехія) і попередньо датують IX–X ст.<sup>35</sup> В означеному контексті

<sup>33</sup> Гор Прохненко, і Віталій Калініченко, “Середньовічна лунниця з Малокопанського городища,” *Науковий вісник Ужгородського університету. Серія: Історія* 2 (43) (2020): 214–223.

<sup>34</sup> Dragotă, “Tipologia pandantivelor,” 645–668; Alán Kralovánszky, “Adatok a Kárpát-medencei X.–XI. századi fülhold alakú csüngők kérdéséhez,” *Archaeologiai Értesítő* 86 (1959): 76–82.

<sup>35</sup> Rjabceva, “Contacts between Eastern Europe,” 177, fig. 4: 9.

хотілося би відзначити значну концентрацію подібного типу лунниць на одній пам'ятці. Це дозволяє поставити питання про місцеве виробництво подібних прикрас, а також виділити їх в окремий тип. Важливим є те, що за іншими матеріалами поселення в Рідківцях датують IX–X ст., що дозволяє говорити про більш архаїчніший тип лунниць, які, на відміну від малокопанського екземпляру, визначаються, очевидно, X ст. До ранніх та більш архаїчних типів лунниць з Рідківців варто також віднести екземпляр, прикрашений рельєфними лініями, простір між якими (тільки центральну частину) заштриховано. Відроги прикрас виконано у вигляді потрійних круглих закінчень зі вписаними в них колами. Зворотна сторона гладка. На сьогодні відомо дві прямі аналогії: одна походить з городища великоморавського часу Святий Юр – Нештіх у Словаччині і датується кінцем IX – початком X ст., інша – з Пліски (Болгарія). Схожу лунницю, яка датується кінцем IX ст., зображено на кам'яній ливарній формі зі Старої Ладоги. Інші знахідки, які відносяться до подібного типу, відрізняються більшими розмірами, випуклістю потрійних округлих закінчень на відрогах та орнаментациєю. Описані відмінності спостерігаються на лунницях з Нітри, Чакайовців, Старого Места, Новгороду, Цифер Раса (Словаччина), Белграду і датуються IX–X ст. За видовими ознаками, очевидно, лунниці подібного типу датуються більш раннім часом, аніж прикраса з Малої Копані, на що вказує випуклість основи виробу, матеріал виготовлення (бронза) тощо<sup>36</sup>.

Окрему колекцію прикрас, які можна віднести до деталей одягу або прикрас військового спорядження вершника чи коня, складають круглі бляшки-накладки, що дозволяють реконструювати це спорядження, а також виступають важливими хроноіндикаторами (рис. 1: 23–25). Відзначимо, що знахідки круглих бляшок-накладок з різними деталями кріплення, які різнотипові на пам'ятках VIII–XI ст. по території Європи, є порівняно частими. Вони досить різноманітні та унікальні<sup>37</sup>. На сьогодні на території Рідківецького археологічного комплексу знайдено два екземпляри, які зберігаються у фондах Чернівецького обласного краєзнавчого музею. За своїм зовнішнім виглядом вони є однотиповими та майстерно виготовленими. Перша кругла бляшка-накладка виготовлена з білону, трішки деформована, з відігнутих рівним обідком по периметру ви-

<sup>36</sup> Ільків, та ін., «Лунниці та скроневі кільця», 249–265; Прохненко, і Калініченко, «Середньовічна лунниця», 214–223.

<sup>37</sup> Віталій Калініченко, і Сергій Пивоваров, «Реконструкція круглих бляшок з Рідківецького археологічного комплексу VIII–XI ст.: до постановки проблеми», у *Археологія Буковини: здобутки та перспективи: тези доповідей IV міжнародного наукового семінару (м. Чернівці, 11 грудня 2020 р.)*. (Чернівці: Технодрук, 2020), 84–87.

робу, заглибиною по центру та двома боковими отворами для кріплення. Її діаметр – 1,8 см. Інша має ідентичну форму до попередньої, також виготовлена з білону, пошкоджена у двох частинах. На поверхні виробу, на відміну від першої знахідки, наявні три отвори для кріплення. Діаметр виробу також становить 1,8 см. Аналогічні круглі бляшки-накладки відомі в Середньому та Нижньому Подунав'ї, найбільше їх у Карпатській котловині та інших прилеглих територіях. Переважна кількість подібних прикрас – бронзові, срібні або позолочені, їх знаходять здебільшого в багатих похованнях, які датуються X–XI ст. Срібні та позолочені належали, очевидно, привілейованій частині населення, що відображає інший багатий інвентар поховань, як чоловічих, так і жіночих. Подібні прикраси відомі і в кочівницьких старожитностях цього часу. Детальну вибірку подібних бляшок-накладок здійснив згаданий вище румунський дослідник А. Драгота, який зібрав та проаналізував їх. За матеріалами поховань бляшки-накладки з Карпатської котловини та Подунав'я вузько можна датувати **925–985 pp.** Менша їх концентрація припадає на кінець X – початок XI ст. Стосовно функціонального призначення бляшок-накладок та реконструкції їхнього розміщення існують кілька гіпотез та припущень. За даними поховань подібного типу бляшки-накладки розташовувалися спереду верхнього одягу і входили до комплексу прикрас разом із накосицями та іншими ювелірними виробами. Очевидно, такі бляшки-накладки виконували не лише естетичну, а й практичну функцію, закріплюючи різні деталі одягу. Інше припущення дозволяє стверджувати, що бляшки могли знаходитися не лише спереду верхнього одягу, а й могли використовуватися для закріплення ременів у ділянці ніг, як поясні накладки тощо. Існує гіпотеза, що подібного типу круглі бляшки-накладки використовували в комплексі спорядження верхнього коня також для кріплення ременів в упряжі<sup>38</sup>.

Вищеописані прикраси з поселення доповнюють численні знахідки залізних знарядь праці, предметів побуту, культу, бронзова візантійська монета, яка попередньо датується **X ст.** (рис. 1: 21). На городищі було виявлено значну кількість предметів озброєння, аналогії якому відомі на пам'ятках Чехії, Словаччини, Угорщини, Румунії, Болгарії тощо. Знайдені на поселенні ювелірні вироби, численні сліди обробки кольорових і чорних металів свідчать про проживання на поселенні ремісників.

Іншою важливою проблемою є встановлення взаємозв'язків населення Рідківської поселенської структури з

<sup>38</sup> Калініченко, і Пивоваров, “Реконструкція круглих бляшок,” 84–87; Dragotă, *Podobașe și accesorii*, 190–193.

Великою Моравією, Візантією та іншими державними утвореннями в IX–X ст. Надзвичайно цінним у цьому контексті виступає картографування лунниць та скроневих кілець на пам'ятках Карпато-Дунайського регіону. Загальне картографування скроневих кілець та лунниць дозволяє говорити про тісні контакти мешканців Рідківської поселенської структури з Великою Моравією, Нітранським князівством, угорцями, Візантією і Болгарською державою. Поширення описаних прикрас дозволяє простежити три регіони концентрації аналогічних ювелірних виробів: Середнє Подунав'я, Верхнє Потисся і Нижнє Подунав'я. Підсумовуючи сказане вище, відзначимо, що весь асортимент ювелірних виробів і предметів озброєння з пам'ятки хронологічно відноситься до періоду кінця IX – другої половини X ст.<sup>39</sup>

Комплекс слов'янських пам'яток у с. Рідківці відрізняється насиченим культурним шаром і численним рухомих матеріалом. У першу чергу, це вироби зі заліза (рис. 3): наральники і чересла, мотички-тесла, ножі, сокири, серпи, долота, коса, ножиці, свердло, молоток і ковадла, кліщі, кресало, деталі відер, наконечники стріл, пряжки тощо<sup>40</sup>. Частину з них було зосереджено у скарбах. Очевидно, що переважало їх місцеве виготовлення, оскільки розкопано рештки наземної споруди на зразок кузні, в т. ч. виявлено таблеткоподібний шматок прокованого металу в ній. З-поміж знахідок із чорного металу було зафіксовано понад два десятки різного роду стержнів, деякі з них могли бути заготовками, скобами, частинами інших виробів тощо. Серед них чітко виділяються шість видовжених стержнів-брусків однакової форми і близьких розмірів. Один кінець виробів плавно загострений, з підпрямокутним профілем і округлими ребрами, інший – коротший і розплюснутий. Довжини брусків становлять 8,0; 7,8; 8,1; 8,2; 9,6; 9,7 см; профілі – 0,6 × 0,5 см; вага – орієнтовно 8 та 10 г<sup>41</sup>.

<sup>39</sup> Віталій Калініченко, "Предмети озброєння дальнього бою із середньовічного поселення в Рідківцях: попереднє повідомлення," *Археологія Буковини: здобутки та перспективи: тези доповідей III міжнародного наукового семінару, присвяченого 100-літтю від дня народження відомого науковця Бориса Тимошука (м. Чернівці, 13 грудня 2019 р.)*, (Чернівці: Технодрук, 2019), 60–63; Сергій Пивоваров, Віталій Калініченко, і Микола Ільків, "Кістень з поселення VIII–X ст. в Рідківцях," у *Тези доповідей третьої міжнародної зброєзнавчої конференції: Київ, 12–14 червня 2018 року*, (Київ: Видавець Олег Філюк, 2018), 73–78; Пивоваров, і Ільків, "Рідківське поселення," 345–356.

<sup>40</sup> Пивоваров, "Дослідження слов'янського поселення," 22–37.

<sup>41</sup> Микола Ільків, Віталій Калініченко, і Сергій Пивоваров, "Залізні «наконечники» гривни" зі слов'янського поселення Рідківці: до постановки питання," у *Археологія Буковини: здобутки та перспективи: тези доповідей III міжнародного наукового семінару, присвяченого 100-літтю від дня народження відомого науковця Бориса Тимошука (м. Чернівці, 13 грудня 2019 р.)*, (Чернівці:

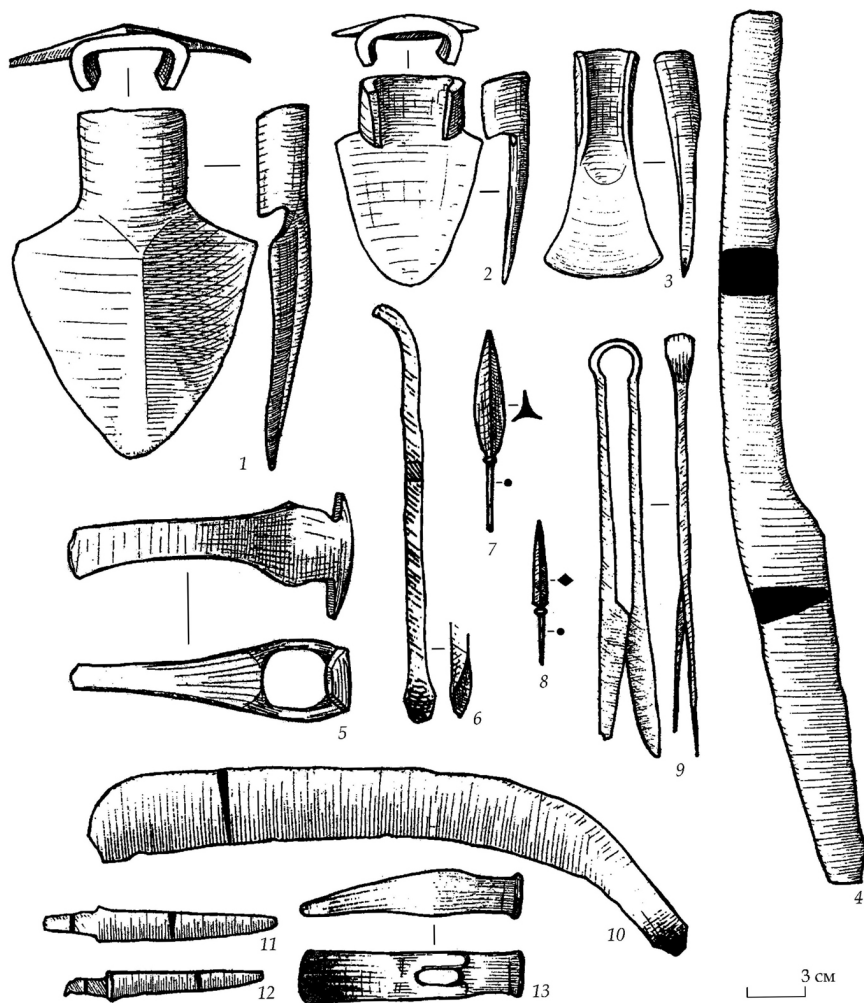


Рис. 3. Рідківецький археологічний комплекс: вироби з заліза  
 Fig. 3. Ridkivtsi archeological complex: iron products

Порівняно грубе виконання шляхом кування надає стержням вигляду заготовок-напівфабрикатів. Однак стандартизована форма й археологічні та історичні паралелі серед інших регіонів Європи дають підстави висловити припущення, що перед нами різновид немонетних форм грошей – “платила”,

які також варто віднести до важливих хронологічних маркерів (рис. 2: 3–11). Вони відомі у вигляді шкурок тварин, шматків тканини та різних залізних брусків на обширних землях середньовічних Русі, Поволжя, Великої Моравії, Полаб'я, Балтії, Польщі. Особливо вивчалися поширені у Моравії залізні сокироподібні гривни. Впродовж останніх років було виділено також “наконечникоподібні гривни” – видовжених форм стержні із завуженими кінцями, один з яких має прямокутний чи округлий профіль, а інший – клиноподібний. Вони відомі, зокрема, з території Сілезії, Мазовії, Чехії, Малопольщі, Моравії, Словаччини, де датуються переважно IX–X ст. Як можливий варіант такого “платила” згадувалися знахідки зі Судової Вишні. Дослідники припускають, що вони з'явилися під великоморавським впливом. Таким чином, уніфікована форма та розміри залізних стержнів з поселення Рідківці, а також аналогії на значній території країн Центральної Європи, дозволяють ідентифікувати їх з “наконечникоподібними гривнами”. Очевидно, їхня поява на поселенні теж пов'язана із великоморавським впливом, який простежується й на інших категоріях знахідок. Диференціація за метричними параметрами та датування стандартизованих залізних брусків вимагають окремого вивчення, однак їхня хронологія цілком вписується в межі **IX–X ст.**<sup>42</sup>

Виявлені під час розкопок слов'янського поселення біля с. Рідківці археологічні матеріали дозволили отримати якісно нову інформацію про населення регіону в VIII–X ст. У першу чергу вдалося з'ясувати, що у слов'янських жителів регіону існувала не тільки чорна металургія, а й розвивалася ковальська справа. Знайдені рештки кузні й різноманітний асортимент залізних виробів із поселення засвідчує європейський рівень розвитку місцевого ковальства. Разом із тим, матеріали з пам'ятки, зокрема прикраси, свідчать про тісні економічні зв'язки його населення з Подунав'ям та Великою Моравією. Виявлені та проаналізовані категорії речей, на нашу думку, є хронологічними маркерами та дозволяють більш точно датувати період існування Рідківецького поселення. Крім того, проаналізовані хронологічні маркери дозволяють здійснити датування суміжних слов'янських поселень у Карпато-Балканському регіоні. Вивчення поселення в Рідківцях планується продовжити в майбутньому, що дозволить відповісти на низку питань соціально-політичного та культурного розвитку населення регіону у VIII–X ст.

---

<sup>42</sup> Ibid.



*Vitalii KALINICHENKO, Serhii PYVOVAROV*

ON CHRONOLOGY OF RIDKIVTSI  
ARCHEOLOGICAL COMPLEX  
IN THE UPPER PRUT

The article is devoted to the analysis of archeological materials discovered during the research of the Ridkivtsi archeological complex of the 8th – 10th centuries in Bukovyna. This settlement impresses with the originality, diversity, and non-standard culture of the Early Middle Ages in the Prut–Dniester interfluvium, unlike other settlements of this period in the region. Different categories of findings, which are chronological markers and enable more accurate dating of the period of existence of the Ridkivtsi settlement, are characterized. In addition, the analyzed chronological markers enable dating of adjacent Slavic settlements in the Carpathian–Balkan region. These include tools, weapons, household items, and jewelry. Of particular importance is the last category of findings, which includes lunulas, temple rings, details of the belt set, rings, medallions, pendants, etc. The study of the Ridkivtsi archeological complex is planned to continue in the future, which will answer a number of questions regarding the socio–political and cultural development of the population of the region in the 8th – 10th centuries.

*Keywords:* Bukovyna, Ridkivtsi archeological complex, chronological markers, material culture, weapons, jewelry.

REFERENCES

Aibabin, A. I. “K voprosu o proiskhozhdenii serezhkek pastyrskogo tipa,” *Sovetskaia arkheologiya* 3 (1973): 62–72. (in Russian).

Baran, Yaroslav. *Slovianska obshchyna*. Kyiv, Chernivtsi: Zelena Bukovyna, 2004. (in Ukrainian).

Cosma, Călin. *Vestul și nord-vestul României în secolele VIII–X d. H.* Cluj-Napoca: Nereamia Napocae, 2003.

Dimitrijevič, Stojan. “Četiri groba iz novootkrivene slaven-ske nekropole u otoku kod Vinkovaca s posebnim osvrtom na naušnice lunulasto-zvezdolikog tipa,” *Opuscula archaeologica* 2, No. 1 (1957): 21–45.

Doncheva, Stela. *Medalioni ot Srednovekovna Blgariia*. Velike Trnovo: Faber, 2007. (in Bulgarian).

Dragotă, Aurel. *Podoabe și accesorii vestimentare din Banat, Crișana și Transilvania (secolele X–XI)*. Cluj-Napoca: Mega, 2014.

Dragotă, Aurel. “Tipologia pandantivelor în formă de semilună,” *Apulum: series archaeologica et anthropologica* LI (2014): 645–668.

Grigorov, Valeri. “Nakiti v Blgariia i Velikomoraviia ot IX–X v. (vizantiiski kulturni vliianiia),” *Bulgarian e-Journal of Archaeology* 3, Iss. 1 (2013): 99–119. (in Bulgarian).

Ilkiv, Mykola, Vitalii Kalinichenko, Liubomyr Mykhailyna, and Serhii Pyvovarov. “Lunnytsi ta skronevi kiltsia z poselennia VIII–X st. v Ridkivtsiakh,” in *Yevropeiska arkhelohiia I tysiacholittia n. e.: zbirnyk naukovykh prats na chest Liany Vasylivny Vakulenko*, edited by Andrii Skyba, and Serhii Horbanenko. Kyiv: IA NAN Ukrainy, 2017, 249–265. (in Ukrainian).

Ilkiv, Mykola, Vitalii Kalinichenko, and Sergii Pyvovarov, “Zalizni «nakonechnykopodibni hryvny» zi slovianskoho poselennia Ridkivtsi: do postanovky pytannia,” in *Arkheolohiia Bukovyny: zdobutky ta perspektyvy: tezy dopovidei III mizhnarodnoho naukovo seminaru, prysviachenoho 100-littiu vid dnia narodzhennia vidomoho naukovtsia Borysa Tymoshchuka (m. Chernivtsi, 13 hrudnia 2019 r.)*. Chernivtsi: Tekhnodruk, 2019, 58–60. (in Ukrainian).

Kalinichenko, Vitalii. “Predmety ozbroiennia dalnogo boiu iz seredniovichnoho poselennia v Ridkivtsiakh: poperednie povidomlennia,” in *Arkheolohiia Bukovyny: zdobutky ta perspektyvy: tezy dopovidei III mizhnarodnoho naukovo seminaru, prysviachenoho 100-littiu vid dnia narodzhennia vidomoho naukovtsia Borysa Tymoshchuka (m. Chernivtsi, 13 hrudnia 2019 r.)*. Chernivtsi: Tekhnodruk, 2019, 60–63. (in Ukrainian).

Kalinichenko, Vitalii, and Pyvovarov, Serhii. “Rekonstruktsiia kruhlykh bliashok z Ridkivetskoho arkhelohichnoho kompleksu VIII–XI st.: do postanovky problemy,” in *Arkheolohiia Bukovyny: zdobutky ta perspektyvy: tezy dopovidei IV mizhnarodnoho naukovo seminaru (m. Chernivtsi, 11 hrudnia 2020 r.)*. Chernivtsi: Tekhnodruk, 2020, 84–87. (in Ukrainian).

Kralovánszky, Alán. “Adatok a Kárpát-medencei X.–XI. századi féléhold alakú csüngők kérdéséhez,” *Archaeologiai Értésítő* 86 (1959): 76–82.

Mikhailina, Liubomir, and Timoshchuk, Boris. “Slavianskie pamiatniki basseina Verkhnego Pruta VIII–X vv.,” in *Slaviane na Dnestre i Dunae*, edited by Vladimir Baran. Kiev: Naukova dumka, 1983, 205–219. (in Russian).

Mykhailyna, Liubomyr. *Naselennia Verkhnioho Popruttia VIII–X st.* Chernivtsi: Ruta. 1997. (in Ukrainian).

Mykhailyna, Liubomyr. *Sloviany mizh Dniprom i Karpatamy*.

Kyiv: Vydavnytstvo IA NAN Ukrainy, 2007. (in Ukrainian).

Mysko, Yuliia, and Pivovarov, Sergei. "Nakhodki nozhei s voliutoobraznymi navershiiami v Verkhnem Poprutie i Srednem Podnestrovie," *Stratum plus* 5 (2010): 309–316. (in Russian).

Mysko, Yuliia, and Pyvovarov, Serhii. "Nizh iz voliutopodobnym navershiam iz horodyshcha v s. Ridkivtsi," *Pytannia starodavnoi ta serednovichnoi istorii, arkheolohii ta etnolohii* 1 (19) (2005): 79–84. (in Ukrainian).

Mysko, Yuliia, and Pyvovarov, Serhii. "Novi znakhidky lunnyts z terytorii Verkhniogo Poprutia ta Seredniogo Podnistrovia," in *Na perekhrestiakh svitovoi nauky: materialy III Mizhnarodnoi naukovoï konferentsii "Vikno v yevropeisku nauku", prysviachenoï 140-ricchiu vid dnia narodzhennia R. F. Kaindlia, Chernivtsi, 20–21 travnia 2006 r.* Chernivtsi: Prut, 2006, 45–50. (in Ukrainian).

Pleterski, Andrej. "Frühmittelalterliche Identitäten und Ausagemöglichkeiten der archäologischen Quellen," *Antaeus* 31/32 (2010): 143–154.

Prokhnenko, Ihor, and Kalinichenko, Vitalii. "Seredniovichna lunnytsia z Malokopanskoho horodyshcha," *Naukovyi visnyk Uzhhorodskoho universytetu. Serii: Istorii* 2 (43) (2020): 214–223. (in Ukrainian).

Pyvovarov, Serhii. "Arkheolohichni materialy pro etnichnu sytuatsiiu ta suspilno-politychnyi rozvytok zemel Bukovyny v druhii polovyni V – X st.," *Naukovyi visnyk Volynskoho natsionalnoho universytetu. Serii: Istorychni nauky* 13 (2009): 48–55. (in Ukrainian).

Pyvovarov, Serhii. "Doslidzhennia slovianskoho poselennia VIII–IX st. poblyzu s. Ridkivtsi u 2010 r.," *Pytannia starodavnoi ta serednovichnoi istorii, arkheolohii ta etnolohii* 2 (32) (2011): 22–37. (in Ukrainian).

Pyvovarov, Serhii. "Okhoronni arkheolohichni doslidzhennia slovianskykh pamiatok na Bukovyni u 2009 r.," *Pytannia starodavnoi ta serednovichnoi istorii, arkheolohii ta etnolohii* 1 (29) (2010): 41–54. (in Ukrainian).

Pyvovarov, Serhii. "Prykrasy slovianskoho naseleennia Bukovyny (novi znakhidky)," *Materialy i doslidzhennia z arkheolohii Prykarpattia i Volyni* 14 (2010): 424–427. (in Ukrainian).

Pyvovarov, Serhii. *Seredniovichne naseleennia mezhyrichchia Verkhniogo Prutu ta Seredniogo Dnistra (XI – persha polovyna XIII st.)*. Chernivtsi: Zelena Bukovyna, 2006. (in Ukrainian).

Pyvovarov, Serhii, and Ilkiv, Mykola. "Ridkivske poseleennia raikovetskoi kultury u Verkhniomu Poprutti," in *Vid venediv do Rusi: zbirnyk naukovykh prats na poshanu doktora istorychnykh nauk, profesora Denysa Nykodymovycha Kozaka z nahody yoho 70-littia*. Kyiv; Kharkiv: Maidan, 2014, 345–356. (in Ukrainian).

Pyvovarov, Serhii, Mykola Ilkiv, and Vitalii Kalinichenko. "Prykrasy slovianskoho naselennia Bukovyny (za materialamy poselennia VIII–X st. v Ridkivtsiakh)," in *Muzeini chytannia. Materialy naukovoï konferentsii "Yuvelirne mystetstvo – pohliad kriz viky", 10–12 lystopada 2014 r.* Kyiv: TOV "Feniks", 2015, 169–180. (in Ukrainian).

Pyvovarov, Serhii, and Kalinichenko, Vitalii. "Novi znakhidky yuvelirnykh vyrobiv z Ridkivetskoho arkheolohichnoho kompleksu VIII–X st.," in *Arkheolohiia Bukovyny: zdobutky ta perspektyvy: tezy dopovidei III mizhnarodnoho naukovoho seminaru, prysviachenoho 100-littiu vid dnia narodzhennia vidomoho naukovtsia Borysa Tymoshchuka (m. Chernivtsi, 13 hrudnia 2019 r.)*. Chernivtsi: Tekhnodruk, 2019, 106–108. (in Ukrainian).

Pyvovarov, Serhii, Vitalii Kalinichenko, and Mykola Ilkiv. "Kisten z poselennia VIII–X st. v Ridkivtsiakh," in *Tezy dopovidei tretoi mizhnarodnoi zbroieznavchoi konferentsii: Kyiv, 12–14 chervnia 2018 roku*. Kyiv: Vydavets Oleh Filiuk, 2018, 73–78. (in Ukrainian).

Rashev, Rasho. *Blgarskata ezicheska kultura VII–IX vek*. Sofia: Klasika i stil, 2008. (in Bulgarian).

Riabtseva, Svetlana. *Drevnerusskii yuvelirnyi ubor: osnovnye tendentsii formirovaniia*. Sankt-Peterburg: Nestor-Istoriia, 2005. (in Russian).

Riabtseva, Svetlana. "Yuvelirnye ukrasheniia Pruto-Dnestrovskogo mezhdurechia v kontekste etnokulturnykh svyazei regiona v X–XI vv.," *Revista Arheologică. Serie nouă* II, № 1–2 (2006): 143–168. (in Russian).

Rjabceva, Svetlana S. "Contacts between Eastern Europe and Great Moravia," in *Great Moravia and the beginnings of Christianity*, edited by Pavel Kouřil. Brno: The Institute of Archaeology of the Academy of Sciences of the Czech Republic, 2014, 170–177, 490–531.

Rusanova, Irina. *Slavianskie drevnosti VI–IX vv. mezhdu Dneprom i Zapadnym Bugom*. Moskva: Nauka, 1973. (Arkheologiiia SSSR. Svod arkheologicheskikh istochnikov E1-25). (in Russian).

Rusanova, Irina, and Timoshchuk, Boris. *Kodyn – slavianskoe poselenie V–VIII vv. na r. Prut*. Moskva: Nauka, 1984. (in Russian).

Stanciu, Ioan. "The wells of the early medieval settlement of Lazuri-Lubi-tag (north-western Romania, Upper Tisza Basin)," in *"Castellum, civitas, urbs": Zentren und Eliten in frühmittelalterlichen Ostmitteleuropa*, (Budapest et al., 2015), 112–130. (Castellum Pannonicum Pelsonense 6).

Staššiková-Štukovská, Danica. "Vybrané nálezy z Boroviec a Breclavi-Pohanska k otázke interakcii staromoravských a nitran-

ských slovanov," *Sborník prací Filozofické fakulty Brněnské univerzity* M 5 (2000): 97–111.

Teodor, Dan Gh. *Romanitatea Carpato-Dunăreană și Bizanțul în veacurile V–XI e. n.* Iași: Jumenia, 1981.

Tymoshchuk, Borys. *Sloviany Pivnichnoi Bukovyny V–IX st.* Kyiv: Naukova dumka, 1976. (in Ukrainian).

Tymoshchuk, Boris. *Vostochnoslavijskaja obščina VI–X vv. n. e.* Moskva: Nauka, 1990. (in Russian).

Tymoshchuk, Boris. *Vostochnye slaviane: ot obščiny k gorodam.* Moskva: Izdatelstvo Moskovskogo universiteta, 1995. (in Russian).

Ungermaň, Šimon. "Ženský šperk staršího velkomoravského horizontu," *Archeologické rozhledy* LVII (2005): 707–749.

Vinski, Zdenko. "Naušnice zvjezdolikog tipa u arheološkom muzeju u Zagrebu s posebnim obzirom na nosioce srebrnog nakita Čadavica," *Starohrvatska prosvijeta* III, No. 2 (1952): 29–56.

## ВІДОМОСТІ ПРО АВТОРІВ

**Байрак Галина** – кандидатка географічних наук, доцентка кафедри геоморфології і палеогеографії географічного факультету Львівського національного університету імені Івана Франка

**Бевз Микола** – доктор архітектури, професор, завідувач кафедри архітектури та реставрації Інституту архітектури Національного університету “Львівська політехніка”, Почесний професор Львівської політехніки

**Бобровський Тимур** – кандидат історичних наук, старший науковий співробітник Національного заповідника “Софія Київська”

**Войтович Леонтій** – доктор історичних наук, професор, завідувач кафедри середніх віків та візантиністики Львівського національного університету імені Івана Франка, провідний науковий співробітник відділу історії середніх віків Інституту українознавства ім. І. Крип'якевича НАН України

**Глушко Михайло** – доктор історичних наук, професор, професор кафедри етнології Львівського національного університету імені Івана Франка

**Гупало Віра** – докторка історичних наук, старша наукова співробітниця відділу археології Інституту українознавства ім. І. Крип'якевича НАН України

**Джуфер Марія** – молодша наукова співробітниця Державного історико-культурного заповідника “Тустань”

**Довгань Петро** – науковий співробітник Інституту археології Львівського національного університету імені Івана Франка

**Домбровський Даріуш** – доктор габілітований, професор Університету Казимира Великого в Бидгощі (Республіка Польща)

**Дяків Володимир** – кандидат філологічних наук, старший науковий співробітник Інституту народознавства НАН України, викладач катедри української мови Інституту гуманітарних та соціальних наук Національного університету “Львівська політехніка”

**Жиденко Марія** – лекторка-екскурсоводка Археологічного музею ім. проф. Е. Балагурі факультету історії та міжнародних відносин Ужгородського національного університету

**Ільків Микола** – кандидат історичних наук, асистент кафедри всесвітньої історії Чернівецького національного універ-

ситету імені Юрія Федьковича, провідний науковий співробітник Чернівецького обласного краєзнавчого музею

**Каалініченко Віталій** – кандидат історичних наук, асистент кафедри всесвітньої історії, факультету історії, політології та міжнародних відносин Чернівецького національного університету імені Юрія Федьковича

**Козюба Віталій** – кандидат історичних наук, науковий співробітник Інституту археології НАН України

**Котлярчук Андрій** – директор Державного історико-культурного заповідника “Тустань”

**Котовіч Пьотр Н.** – доктор археології, науковий співробітник Історичного музею в Сяноку (Республіка Польща)

**Кривенко Анастасія** – кандидатка історичних наук, старша наукова співробітниця відділу етнології сучасності Інституту народознавства НАН України

**Кромпец Марек** – доктор габілітований, професор кафедри геології, геофізики та охорони природного середовища Гірничо-металургійної академії у Кракові (Республіка Польща)

**Лавришин Ігор** – старший науковий співробітник Державного історико-культурного заповідника “Тустань”

**Лукомська Галина** – кандидатка архітектури, доцентка кафедри архітектури та містобудування Інституту архітектури, будівництва та енергетики Івано-Франківського національного технічного університету нафти і газу

**Лукомська Зоряна** – докторка архітектури, професорка кафедри архітектури та містобудування Інституту архітектури, будівництва та енергетики Івано-Франківського національного технічного університету нафти і газу

**Луцик Ірина** – молодша наукова співробітниця відділу археології Інституту українознавства ім. І. Крип'якевича НАН України

**Лівох Радослав** – доктор археології, науковий співробітник Археологічного музею в Кракові (Республіка Польща)

**Миська Роман** – кандидат історичних наук, доцент, заступник директора з наукової роботи Державного історико-культурного заповідника “Тустань”

**Михаць Марія** – провідна зберігачка фондів Державного історико-культурного заповідника “Тустань”

**Мойжес Володимир** – кандидат історичних наук, директор Археологічного музею ім. проф. Е. Балагурі факультету історії та міжнародних відносин Ужгородського національного університету

**Мордовін Максим** – асистент професора, Університет імені Етвеша Лоранда, Науково-археологічного інститут, м. Будапешт (Угорщина)

**Павлів Дмитро** – науковий співробітник Інституту українознавства ім. І. Крип'якевича НАН України

**Пархуць Любомир** – науковий співробітник Державного історико-культурного заповідника “Тустань”, старший викладач кафедри ландшафтної архітектури, садово-паркового господарства та урбоекології Національного лісотехнічного університету України (Львів)

**Паршин Ілля** – кандидат історичних наук, завідувач відділу історії середніх віків Інституту українознавства ім. І. Крип'якевича НАН України

**Петегирич Володимир** – науковий співробітник Інституту українознавства ім. І. Крип'якевича НАН України

**Петрій Ігор** – кандидат історичних наук, науковий співробітник Державного історико-культурного заповідника “Тустань”, завідувач сектору Наукової бібліотеки Львівського національного університету імені Івана Франка

**Пивоваров Сергій** – доктор історичних наук, професор

**Прохненко Ігор** – кандидат історичних наук, доцент кафедри археології, етнології та культурології Ужгородського національного університету

**Радович Роман** – доктор історичних наук, старший науковий співробітник відділу історичної етнології Інституту народознавства НАН України

**Рибчинський Олег** – доктор архітектури, професор кафедри архітектури та реставрації Національного університету “Львівська політехніка”

**Рожко Василь** – кандидат архітектури, голова ЛОГО “Тустань”

**Сілецький Роман** – доктор історичних наук, професор, завідувач кафедри етнології Львівського національного університету імені Івана Франка

**Смуток Ігор** – доктор історичних наук, професор кафедри всесвітньої історії та спеціальних історичних дисциплін Дрогобицького державного педагогічного університету імені Івана Франка

**Смуток Леся** – кандидатка історичних наук, доцентка кафедри всесвітньої історії та спеціальних історичних дисциплін Дрогобицького державного педагогічного університету імені Івана Франка



---

**Солонинка Наталія** – екскурсоводка Державного історико-культурного заповідника “Тустань”

**Стеблій Наталія** – кандидатка історичних наук, директорка Інституту археології Львівського національного університету імені Івана Франка, доцентка кафедри археології та спеціальних галузей історичної науки Львівського національного університету імені Івана Франка

**Стецик Юрій** – доктор історичних наук, доцент, професор кафедри історії України Дрогобицького державного педагогічного університету імені Івана Франка

**Стрежалюк Роман** – старший науковий співробітник Державного історико-культурного заповідника “Тустань”

**Тимошенко Леонід** – доктор історичних наук, професор, професор кафедри всесвітньої історії Дрогобицького державного педагогічного університету ім. Івана Франка

**Шиховська-Кромпец Ельжбета** – доктор габілітований, професор кафедри геології, геофізики та охорони природного середовища Гірничо-металургійної академії у Кракові (Республіка Польща)

# ФОРТЕЦЯ

## ЗБІРНИК ЗАПОВІДНИКА "ТУСТАНЬ"

### КНИГА V

Літературний редактор:	Ігор Петрій
Переклад на англійську:	Наталя Рак, Роксолана Макар та автори
Комп'ютерна верстка	Людмила Войтович
Дизайн обкладинки	Оля Гронь

Підписано до друку 11.12.2022 р.  
Формат 60x84/16. Папір офсетний.  
Гарнітура «Bookman Old Style»  
Друк цифровий. Ум. друк. арк. 31,62.  
Наклад 300 примірників. Замовлення № 01/23.

Видавництво ТзОВ «Простір-М»  
Свідоцтво ДК №5068 від 22.03.2016 р.  
79000 м. Львів, вул. Чайковського, 8  
Тел.: (032) 261-09-05, e-mail prostir.druk@gmail.com.