

**Міністерство освіти і науки України
Чернівецький національний університет
імені Юрія Федьковича**

факультет педагогіки, психології та соціальної роботи

кафедра психології

**ОСОБЛИВОСТІ ПРОЯВІВ ЕМПАТІЇ ТА РЕФЛЕКСІЇ
У ЮНАЦЬКОМУ ВІЦІ**

Дипломна робота

Рівень вищої освіти - другий (магістерський)

Виконала:
студентка VI курсу, групи 612
спеціальності
«Психологія»
Плантус Марія-Мірабела
Керівник: канд. філ. н., доцент
Чуйко Г.В.

До захисту допущено:

Протокол засідання кафедри № ____

від „____” _____ 2021 р.

зав. кафедри _____ доц. Андреева Я.Ф.

ЗМІСТ

Вступ	3
Розділ I. Теоретико-методологічний аналіз понять рефлексії та емпатії в сучасній психологічній науці	6
1.1 Теоретико-методологічний аналіз поняття рефлексії	6
1.1.1 Рефлексія як властивість особистості	6
1.1.2 Історія та сучасний стан дослідження феномену рефлексії	10
1.1.3 Види та функції рефлексії	16
1.2 Теоретичне дослідження проблеми емпатії у психологічній науці	
1.2.1 Історичний аспект дослідження проблеми емпатії	20
1.2.2 Аналіз підходів до визначення поняття емпатії у психології	23
1.2.3 Види та форми емпатії	27
Розділ 2. Емпіричне дослідження емпатії та рефлексії студентів - майбутніх психологів	33
2.1. Організація дослідження, опис методик	33
2.2. Аналіз результатів дослідження	40
Висновки	70
Список використаної літератури	73

ВСТУП

Зовнішня ситуація в Україні та світі в цілому значною мірою зумовлюється і визначається впливом COVID -19 на економіку, політику, науку та культуру загалом та на свідомість кожної окремої людини зокрема, через що зростає невпевненість у завтрашньому дні й активізується психологічний захист особистості з метою оптимальної адаптації до подій у світі, країні, славній родині.

У наш нестабільний час, коли соціальна ситуація постійно і часто не прогнозовано змінюється, досить важливо для кожної людини як усвідомити, проаналізувати та рефлексивно зрозуміти себе та інших людей: свої та їх думки, почуття, дії та вчинки, - так і проявити емпатійне співчуття до тих, хто цього потребує. Крім того, на нашу думку, емпатія та рефлексія є професійно важливими якостями для психолога, необхідними йому у майбутній професійній діяльності. Саме тому дослідження емпатії та рефлексії студентів – майбутніх психологів є не лише цікавою психологічною проблемою, але й актуальним і цілком своєчасним.

До вивчення й аналізу проблеми емпатії та рефлексії у психології зверталися досить багато науковців. Так, такі науковці, як: О.О. Бодальов, Т.Р. Каштанова, В.І. Кротенко, Т.П. Гаврилова, Ю.Б. Гіппенрейтер, Т.Д. Корягіна, О.О. Демчук, М.М. Муканов, Л.П. Журавльова, Т.В. Пашукова та інші досліджували емпатію. А Н.І. Гуткуна, В.В. Давидов, А.З. Зак, О.В. Захарова, М.Е. Боцманова, О.В. Карпов, В.О. Моляко, Ю.Н. Кулюткін та Г.В. Ожиганова та інші – рефлексію. Проте до аналізу феноменів емпатії та рефлексії разом, їх співвідношення, дослідники та науковці вдаються вкрай рідко, що і викликало наш інтерес до проблеми їх зв'язку, а також їх зв'язку з рисами особистості, та зумовило вибір теми нашого магістерського дослідження.

Об'єктом нашого дослідження є емпатія та рефлексія як психологічні явища.

Предмет аналізу цієї роботи – взаємозв'язок емпатії та рефлексії з особистісними характеристиками студентів.

Мета дослідження – теоретично проаналізувати сутність психологічних феноменів емпатії та рефлексії, їх розуміння в психології; емпірично дослідити взаємозв'язок емпатії та рефлексії та їх зв'язок з особистісними характеристиками студентів – майбутніх психологів.

Для досягнення мети роботи в ній ми розв'язували такі завдання:

- проаналізувати основну наукову психологічну літературу з проблеми роботи;
- охарактеризувати поняття емпатії та рефлексії;
- визначити основні характеристики емпатії та рефлексії, їх особливості та види;
- провести емпіричне дослідження за проблемою магістерської роботи;
- проаналізувати кількісно та якісно його результати; узагальнити ці результати у висновках.

Емпатія – це наш емоційний відгук на психічний стан іншої людини, розуміння того, що вона переживає, включаючи і наше співчуття та співпереживання їй. Рефлексію ми розуміємо як здатність свідомості до сприйняття того, що відбувається в ній самій: осмислення людиною власних думок, дій, вчинків, емоцій тощо.

У цьому магістерському дослідженні перевірялися такі взаємопов'язані **гіпотези**: існує зв'язок між розвитком емпатії та рефлексії у студентському віці; емпатія та рефлексія пов'язані з особистісними властивостями студентів.

В роботі використовувалися такі методики:

- опитувальник рефлексивності А.В. Карпова;
- опитувальник «Диференційний тип рефлексивності»;
- тест емпатії Е.Девіса в обробці Т.Б. Корягіної;
- методика діагностики емпатії В.В. Бойка;
- методика діагностики міжособистісних стосунків Т.Лірі.

Структура магістерського дослідження. Ця робота складається зі вступу, 3-х розділів (2 теоретичних, що зумовлено темою роботи; третього - емпіричного), висновків та списку використаної літератури, що налічує 73 джерела. Робота проілюстрована 10-ма таблицями та 10-ма рисунками. Загальний обсяг дослідження складає 79 друкованих сторінок.

РОЗДІЛ 1

ТЕОРЕТИКО-МЕТОДОЛОГІЧНИЙ АНАЛІЗ ПОНЯТЬ РЕФЛЕКСІЇ ТА ЕМПАТІЇ В СУЧАСНІЙ ПСИХОЛОГІЧНІЙ НАУЦІ

1.1 Теоретико-методологічний аналіз поняття рефлексії

1.1.1 Рефлексія як властивість особистості

Сучасна психолого-педагогічна думка відображає інтенсивний ріст як теоретичних так і експериментальних досліджень, які охоплюють сферу самопізнання людини та міжособистісного пізнання. Такі сфери тісно пов'язані з процесами розвитку та самовдосконалення особистості і безпосередньо вдосконаленням її рефлексивних процесів.

Рефлексія, як властивість, проявляється у ході переосмислення людиною власної внутрішньої сутності. В такому випадку рефлексія трактується як вміння людиною спрямовувати пізнання всередину, тобто на свій внутрішній світ та здатність оцінювати власні якості і стани. Зазвичай здатність до рефлексії також розглядається у дослідженнях зосереджених на саморегуляції особистості. Такою проблематикою займаються К.О.Абульханова-Славська, Л.І.Анциферова, Ю.М.Кулюткін тощо. Під поняттям саморегуляції особистості науковці мають на увазі здатність індивіда регуляцію по відношенні до самих себе. Цікавим є той факт, що сам індивід, в такій ситуації виступає у якості об'єкта рефлексії, але й, водночас, – суб'єкта, котрий врегулює власні дії та вчинки.

У ході вивчення поняття рефлексії, вченими робиться значний акцент на її формуванні, а особливо на її ролі у процесі становлення особистості. Ще Л.С.Виготський наголошував на тому, що на основі розвитку рефлексії утворюються відповідні види взаємних зв'язків психічних функцій, які, на думку вченого, варто вивчати саме в розрізі вікового аспекту [10].

С.Р Пантелєєв стверджував, що вивчаючи рефлексію у рамках вікового аспекту можна досліджувати її взаємозв'язок із самостворенням, адже саме

воно є одним із найбільш визначальних чинником формування конструктивної особистісної рефлексії [46].

Вивчення питання рефлексії у рамках вікової психології ототожнюється з іменем Ж.Піаже. Значна кількість робіт автора була присвячена саме проблемі рефлексії та вивчення особливостей рефлексивного мислення у дітей, а конкретніше вмінням рефлексивно абстрагувати. Згідно з працями вченого рефлексивне мислення «процес, що здійснюється на основі знання суб'єктом логічних законів зв'язку об'єкта зі спрямованою на нього дією і на основі усвідомлення необхідності такого зв'язку» [49]. Ж.Піаже проводив паралелі між періодизацією розвитку інтелектуальної сфери дитини та розвитком рефлексивного мислення. Він вбачав певний логічний зв'язок дії та об'єкта, який відповідно стає рефлексивним не тільки на стадії формальних операцій [49].

Також в рамках вікового аспекту рефлексію вивчала і А.Г.Самохвалова. Її дослідження ґрунтуються на визначенні А.В.Брушлинським рефлексії, яку він описував як своєрідний спосіб особистості проявляти активне відношення до свого життя. Такий спосіб, як вказує автор, розпочинає свій розвиток вже на ранніх етапах онтогенезу особистості. Відтак А.Г.Самохвалова розглядає рефлексію в якості само утворюючої ланки психіки особистості яка гармонійно може організувати «соціально-психологічні якості дитини як суб'єкта діяльності та спілкування: перетворювальну активність, цілісність, автономність, свободу діяльності, гармонійність, цілеспрямованість і усвідомлення» [57, с. 146]

Роблячи аналіз наукових теорій та різнобічних напрямів досліджень з проблеми рефлексії І.С.Кон підсумував, що значна кількість науковців скерована на визначенні необхідності вивчення процесу рефлексії, котрий, у свою чергу, ототожнюється ними зі самоусвідомленням. Автор пише: «Індивід не може усвідомити себе поза конкретною ситуацією і системою відносин, у якій розгортається його діяльність. Однак у кожний даний момент його увага спрямована або на себе, або на зміст і ситуацію своєї діяльності» [31, с. 32].

В.А.Карпов відзначає що рефлексивність можна розглядати як одну із надзвичайно важливих загальних здатностей людини і саме вона може трактуватися як «складний високоорганізований мета когнітивний процес». Автор стверджує що «Вираженість у особистості здібності до рефлексії багато у чому визначає рівень, стратегії та ефективність довільної психічної регуляції діяльності і поведінки» [28, с. 42].

М.Келесі дотримується точки зору, що саме за допомогою рефлексії особистість здатна опанувати навик виходити за межі свого власного «Я», тобто знаходитися ніби поза межами життєвих ситуацій та узагальнювати сутність власних життєвих позицій. Таким чином М.Келесі вносить до психологічної науки нове поняття так звану «проблемну рефлексію». На думку науковиці «Розуміння протирічно-проблемного характеру своєї життєдіяльності повинне поєднуватися з вибором конструктивних, адекватних своєму “Я” способів вирішення життєвих проблем, які сприяють саморозвитку і самоудосконаленню особистості» [30, с.11].

М.В.Савчин, вивчаючи рефлексію як властивість особистості, писав що вона передбачає аналіз особистості самої себе а також власної поведінки та внутрішнього світу. Розвиток рефлексії, за переконаннями автора, забезпечує усвідомлення особистістю себе з іншого ракурсу, точки зору, а отже і співставленням своїх почуттів та внутрішніх переживань з почуттями та переживаннями іншої людини, вмінням аналізувати і усвідомлювати ситуацію і себе в такій ситуації ніби зі сторони. Саме такі особистісні вміння і навички стають у нагоді для більш адекватної оцінки власної поведінки [56].

Г.В.Ожиганова вивчає здатність до рефлексії в межах особистісної сфери людини, когнітивної та емоційно-вольової. Авторка підкреслює роль рефлексії як певного рушійного чинника до самовдосконалення особистості а також її розвитку в різних сферах життєдіяльності [43, с. 429–431.].

За М.Й.Боришевським рефлексія визначається як інтегральна змістово-функціональна властивість саморегуляції особистості. Вчений вказує на те, що саме здатність особистості до рефлексії створює можливості для

індивіда поєднувати дві функції одночасно. Такими функціями, на думку автора, є інтегрування суб'єкта поведінки індивіда та об'єкта управління. «Можливість інтеграції зазначених функцій нерозривно пов'язана із здатністю індивіда до досить повного відображення у власній свідомості себе та інших людей, своїх актуальних та потенційних можливостей (сутнісних сил), ступеня адекватності та ефективності реалізації цих можливостей, усвідомлення своєї взаємодії з іншими людьми і цих останніх як особистостей, суб'єктів взаємодії, усвідомлення характеру сприйняття оточенням його (індивіда) як особистості» [7, с. 23].

Певного роду шляхом, який передбачає прагнення до переосмислення тих чи інших стереотипів досвіду особистості вважав рефлексією Я.А.Пономарьов. Вчений стверджував, що у процесі управління особистістю собою, як об'єктом, рефлексія стає так званим віддзеркаленням її власних дій та вчинків в яких відбуваються певні зміни. В результаті такого роду дії стають основним механізмом саморозвитку, а також, як наслідком самозростання [50].

А.В.Карпов, у свою чергу, наголошував, що психіка людини унікальною «субстанцією» хоча б тому, що в ній закладені вміння долати ті чи інші системи обмежень та вміння долати межі своєї свідомості. Науковець підкреслював, що без розвитку рефлексії не можливий і розвиток самої ж таки особистості, адже саме рефлексія є однією із найбільш важливих мета здібностей людини загалом [29].

Отже, як можна підсумувати, у сучасній психологічній літературі, поняття рефлексії має досить велике коло тлумачень, що, загалом, говорить про актуальність вищевказаної проблеми. Відтак рефлексію вивчають як активну форму переосмислення особистістю відповідних змістів власної свідомості, котра виступає у якості забезпечення діяльності. Виокремлюють три основні групи у трактуванні поняття рефлексії як особистісної характеристики. Першою є безпосереднє психологічне визначення, другою логіко-гносеологічне тлумачення, а третьою – соціально-філософське трактування.

Психологічне тлумачення рефлексії визначає її як роздуми особистості про власний психічний стан та вміння аналізувати свої дії чи переживання. Логіко-гносеологічне вивчення рефлексії полягає у переконаннях що рефлексія є нічим іншим, як переживанням акту пізнання людиною навколишнього світу, тобто осмислення власного буття. Соціально-філософське тлумачення робить акцент на рефлексії як самосвідомості людини у її широкому сенсі.

1.1.2 Історія та сучасний стан дослідження феномену рефлексії

Психологія сьогодення характеризується не лише інтенсивним ростом як експериментальних так і прикладних досліджень рефлексивних процесів, але й заглибленим аналізом і теоретичних основ вивчення даного феномену [12].

На сучасному етапі розвитку психологічної науки поняття рефлексії трактується як «сфера теоретичної діяльності суспільно розвиненої людини, яка спрямована на осмислення нею всіх своїх власних дій та їх законів; діяльність самопізнання, котра розкриває специфіку духовного світу людини» [52]. Також науковці описують рефлексію як «осмислення чого-небудь шляхом вивчення і порівняння у вузькому сенсі – новий поворот духу після здійснення пізнавального акту до «Я» (як його центру) і до цього мікрокосму, завдяки чому уможлиблюється привласнення пізнаного» [53].

У психології та галузях які дотичні до неї існує значна кількість підходів до вивчення характеристик рефлексії, і специфіки а також видів та функцій. У роботах багатьох вчених філософів, психологів та гносеологів феномен рефлексії відображається у різногранних категоріях. На думку П.Тейяр де Шарден рефлексія виступає як філогенетичний ступінь відображення переходу інстинкту людини у думки. Згідно з оглядами В.А.Лекторського рефлексія є специфічним видом пізнання. У свою чергу Ж.Піаже вважав що рефлексія виступає певним пояснювальним принципом розвитку та організації психічних процесів людини. І.М.Семенов та С.Ю.Степанов розглядали рефлексію як рівень організованого шляхом ієрархії мислення та механізми розвитку психічних процесів. Я.О.Пономаєв та В.О. Моляко розкривають рефлексію як

певного роду детермінанту творчого процесу, а О.Г.Асмолов вбачає у рефлексії відповідний спосіб само здійснення Я. На думку Л.А.Петровської рефлексія загалом є невід'ємною складовою соціально-психологічної компетентності особистості.

Існує значна кількість підходів до вивчення поняття рефлексії. Загалом можна виокремити три найбільш узагальнюючі аспекти щодо розгляду даної проблеми. Відтак таким аспектами є: інтелектуальний аспект, тобто вивчення поняття рефлексії через призму теоретичного мислення; комунікативно-кооперативний аспект, тобто дослідження феномену рефлексії шляхом вивчення процесів комунікації та кооперації, так як саме дані процеси пов'язують із необхідністю розуміти основи поняття про сумісні дії а також вмінні їх координувати; особистісний аспект, тобто вивчення самосвідомості особистості. Іноді науковцями кооперативний та комунікативний аспекти розглядаються як два окремих, а тому часто в науковій літературі можна віднайти поділ не на три основних аспекти, а на чотири.

Саме такого роду розподіл дає можливість науковцям виокремлювати індивідуальну та колективну форми вияву рефлексії – це з одного боку, а з іншого боку – можливість вказати області психології та граничних із нею наук, які навіть дотично, але займаються вивченням феномену рефлексії.

Вивчення рефлексії через інтелектуальний аспект розглядається вченими як вміння особистості виокремлювати, аналізувати та співвідносити власні дії у відповідності до ситуації. Через призму даного аспекту вченими було сформульоване поширене трактування феномену рефлексії. Її розглядають як спрямованість мислення особистістю на самого себе, а саме на власні процеси і продукти. При цьому вивчення рефлексії в комунікативно-кооперативному аспекті передбачає колективні форми діяльності, а, в свою чергу інтелектуальний та особистісний аспекти мають на увазі індивідуальні форми вивчення проявів мислення та свідомості.

Дослідженням інтелектуального аспекту, а іншими словами когнітивних процесів особистості дотичних з поняттям рефлексії займалися Н.Г.Алексєєв,

В.В.Давідов, Л.Л.Гурова тощо. Відтак, в межах даного аспекту В.В.Давидов трактує рефлексію як вміння суб'єкта «виокремлювати, аналізувати та співвідносити з предметною ситуацією власні дії» [17]. В даному випадку рефлексія розглядається вченими в розрізі інтелектуального аспекту буття особистості.

Розглядаючи рефлексію у межах другого аспекту тобто через комунікативно-кооперативний аспект, дослідники вивчають рефлексію як процес і структуру діяльності з одного боку та як механізм природного розвитку діяльності з іншого. Вченими які дотримуються саме такої точки зору є Н.Г.Алексєєв, В.В.Рубцов, А.Т.Тюков, Г.П.Щедровицький тощо. Особливо актуальним в дослідженнях відіграє роль зворотного зв'язку, тому що саме зворотній зв'язок є невід'ємною частиною гармонійних взаємовідносин. Також зворотній зв'язок, певною мірою, дозволяє співрозмовникам побачити свою поведінку і те що за нею стоїть зі сторони.

Ті дослідження серед яких предметом вивчення виступає особистісний аспект рефлексії, акцентують свою увагу на принципі саморозвитку особистості а особливо на аспекті його активізації. Згідно з даним принципом культивується рефлексія, а саме вона забезпечує самообілізацію та самоорганізацію людини в різноманітних умовах існування. В даному випадку рефлексія виступає у якості процесу осмислення певних образів особистості з якими саме людина ототожнює себе та своє «Я», тобто особистісних змістів. Такий процес поступово призводить до зміни вищезазначених змістів і, відповідно, форму новоутворення особистості.

У дослідженнях таких вчених як І.Д.Бех, О.Р.Новиков, С.Ю.Степанов, А.Б.Холмогорової тощо, термін «Особистісна рефлексія» розглядається як поняття «саморефлексія» і трактується як синонімічні. Саме на особистісному рівні вивчення проблеми рефлексії розкриваються реальні обставини життя особистості, які і описують рефлексивний процес у вигляді здатності, що притаманна свідомості людини.

Слід зазначити, що саме по собі поняття рефлексії має досить глибоке коріння, яке бере свій початок ще з античності, так як міркування про природу рефлексії можна зустріти навіть у працях Платона та Аристотеля. Незважаючи на це, все ж прийнято вважати, що перші наукові витoki рефлексія отримала саме за Нових часів, а точніше завдяки полеміці Дж.Локка [38] а також Г.Лейбніца [36].

Роздуми Дж.Локка та Г.Лейбніца стали рушійною силою у подальшому формуванні та становленні розуміння рефлексії. Так, в класичній німецькій філософії рефлексія вивчалася наукою як певний особливий вид теоретичного вбудовування у певний ряд минулих подій життя та асоціювалась з гносеологічною проблематикою трактування істинності пізнання [27]. Водночас попри класичну традиційну думку тодішніх часів рефлексія отримала і подальший розвиток. Знання активно залучаються для вирішення таких методологічних проблем як організація міждисциплінарних вивчень та досліджень у вигляді перспективних розробок засобів комплексного дослідження проектування системних об'єктів та їх оптимізація управління глобальними системами [27].

В той самий час береться до уваги не лише традиційна функція ретроспективної, знову ж таки функції рефлексії, а й конструктивна, тобто творча функція. Це передбачає розробку позитивних цінностей та цілей, а також програм та засобів наукової діяльності яка забезпечує отримання цих знань [59; 73].

Межі застосування поняття рефлексії набули значного розширення, а саме: поняття активно використовується не тільки на загальноприйнятому філософському рівні, але й, у той самий час, на загальнонауковому рівні. Даний феномен виступає в якості суттєвих методологічних розробок міждисциплінарних напрацювань та неklasичних напрямків сучасних галузей науки, до прикладу теорія рефлексивних ігор тощо. Також стає основоположною для ряду міждисциплінарних гуманітарних дисциплін таких як соціологія, логіка, лінгвістика та мистецтвознавство тощо. Саме тоді

рефлексія стає ціллю зосереджених поглядів науковців-психологів, де виступає особливим предметом наукового аналізу [16; 25; 34; 42; 51].

Отже, поняття рефлексії стає не виключно філософським, але й не загальнонауковим, воно виокремлюється та укорінюється у науковій психологічній думці. Саме тому гостро постає, у психології, необхідність яка пов'язана зі запитам практики та відповідними традиціями вивчення механізмів свідомості, а також пізнавальних процесів особистості та її самопізнання в умовах соціальної ситуації розвитку.

У ході становлення психологічної думки як самостійної дисципліни, що орієнтується на природознавчу методологію, яка, на той час поставала у вигляді аналітичного структуралізму, функціоналізму тощо, виокремлювала із психологічної проблематики прийоми рефлексії, які відображалися у вигляді різноманітних способів самопостереження, вплетеного в психологію раніше, ще в той час коли вона складала частину філософської думки [60; 26].

Першим, хто запропонував інтеграцію на курс виокремлення феномену рефлексії, на той час, став А.Буземан, запропонувавши виокремити дослідження в напрямку рефлексії та самосвідомості особистості в певну окрему область та надати їй назву психологія рефлексії.

Вагомий результат його робіт узагальнив Л.С.Виготський/, який запропонував відзначити експериментальні докази того що «рефлексія та основані на ній самопізнання підлітка представлені у розвитку» [11, с. 231]. Також А.Буземан аргументував що рефлексія є «будь-яким перенесенням переживання зі внутрішнього світу на самого себе» [11, с. 228].

Поняття рефлексії переживало і свій занепад. Відтак витіснення рефлексії відчутно було у біхевіоризмі, який, у свою чергу, взагалі відмовився від даної наукової категорії. Так само і у поведінковій психології, у свій час, не знайшлося належного місця для даного наукового феномену. Паралельно до біхевіоризму в психологічній науці активно розвивалися і інші школи, такі як гуманістична психологія, гештальтпсихологія, фрейдизм тощо, які повсякчас критикували його за нівелювання ролі свідомості в регуляції поведінки

особистості [8; 11; 18; 39; 40]. Саме це і стало рушійною силою для відновлення зацікавленості в зарубіжній психології до вивчення феномену рефлексії як специфічного виду психічної реальності.

На теренах вітчизняної психології розвиток присвячений феномену рефлексії відбувся в період конкретно-експериментальних розробок. До таких розвідок можна віднести роботи І.М.Сеченова, Б.Г.Ананьєва, Л.С.Виготського, С.Рубінштейна тощо. Такі розробки спочатку відбувалися виключно на теоретичному рівні який був роз'яснюючим щодо принципів організації та розвитку психіки особистості, а конкретніше вищої її форми тобто самопізнання. А зараз феномен рефлексії обґрунтовується в якості роз'яснюючого принципу для розкриття змісту, а саме психологічного змісту різнобічних фактів та феноменів, які вчені отримують в розрізі експериментальних досліджень відповідних конкретизованих предметів психологічного вчення, таких як мислення, пам'ять, свідомість, спілкування, особистість тощо [5; 11; 18; 25; 34; 42; 51].

Підсумовуючи, у цілому, дослідження як зарубіжних, так і вітчизняних експериментальних робіт, які, відповідно, присвячені вивченню феномена рефлексії, можна узагальнити її в чотирьох основних аспектах, а саме: інтелектуальному, особистісному, кооперативно-комунікативному, що вже описувалось нами раніше.

Отже, в ході вивчення рефлексії з точки зору інтелектуального, або ж когнітивного аспекту, дослідження зосереджені саме навколо інтелектуального відображення дійсності особистістю. Рефлексія в даному аспекті розкривається як вміння аналізувати, виокремлювати важливі деталі, співвідносити власні дії з предметною діяльністю.

В тих дослідженнях де провідним аспектом виступає особистість, вченими робиться акцент на принципі саморозвитку особистості. Відповідно до даного напрямку рефлексія може забезпечувати особистості вміння самоорганізовуватися та самообілізувати в різних життєвих ситуаціях.

Психологічні дослідження кооперативно-комунікативного аспекту передбачають, що рефлексія є складовою розвинутого рівня спілкування загалом та міжособистісного сприйняття зокрема. Даний аспект несе своє найбільше навантаження саме за умови спільної діяльності.

Отже рефлексія є тим процесом, який забезпечує осмислення особистісних змістів, а конкретніше відповідних образів особистості з якими вона себе ототожнює. Такого роду осмислення поступово призводить до відповідних поступових змін які стають стимулом для формування новоутворень особистості в тих чи інших умовах життя.

1.1.3 Види та функції рефлексії

Загалом, у психологічній науці прийнято виокремлювати ряд видів рефлексії, котрі забезпечують функціонування особистості. Такими видами є: рефлексія особистісного характеру, комунікативного, кооперативного, інтелектуального, екзистенційного, саногенного характеру.

Відтак рефлексія особистісного характеру передбачає те, що людина пізнає навколишній віт через осмислення його та внутрішнього «ГЯ». Рефлексія комунікативного характеру вбачає що особистість піддає аналізу власні взаємостосунки із навколишнім світом загалом та людьми зокрема. В рефлексії яка має вид комунікативного характеру людина, тобто особистість має вміння аналізувати спільну діяльність та передбачає досягнення мети за допомогою спільних дій. Рефлексія, яка передбачає інтелектуальний вид, пронизана роздумами про ті чи інші знання, а також можливість їх використання у повсякденному житті. Екзистенційний вид рефлексії передбачає вміння особистості занурюватися у глибинні особистісні переживання та роздуми. І, на останок, саногенний вид рефлексії, описує спроби особистості контролювати виникливу стресову ситуацію та, безпосередньо вміння позбуватися виникнувши стресових емоцій тощо.

Виокремлюють також і певні форми рефлексії, в залежності самоаналізу особистості та ситуації в якій вона опинилася. Відтак розрізняють ситуативну,

ретроспективну та перспективну форми рефлексії. Ретроспективна форма рефлексії передбачає як саме особистість реагує на ту чи іншу ситуацію в якій у неї виникають роздуми. Ретроспективна форма, або вид рефлексії має на увазі аналіз подій людиною тих, які відбулися у минулому. А от перспективна форма рефлексії передбачає аналіз майбутніх подій та вміння особистість планувати.

Такі вчені як В.В.Даидов та А.З. Зак виокремлюють відповідні два вид рефлексії, які вони градують за пізнавальною основою. Таким видами рефлексії є формальна та змістовна. Відтак формальний вид рефлексії передбачає орієнтацію особистості на ті чи інші ситуативні обставини проблемної ситуації. Даного роду приховані властивості передбачають у свідомості людини здатність реалізувати власні дії. В свою чергу змістовна рефлексія. У свою чергу змістовна рефлексія також охарактеризовується на ті властивості проблемної ситуації які є поза ситуативними та узагальненими. Такий вид рефлексії дозволяє особистості визначити значимі характеристики які сприятимуть успішному розв'язанню проблемної ситуації [18, с. 44.].

Натомість В.І.Слободчиков провівши дослідження феномену рефлексії виокремлює існування п'яти її форм, а саме: порівняльна рефлексія, детермінуюча, синтезуюча, визначальна та трансцендентна рефлексія [61].

Відтак порівняльна рефлексія, на думку автора, забезпечує особистості здатність впізнавати саму себе у реальному світі, а також ототожнювати себе з цим очевидним світом. Порівняльну рефлексія також іноді називають мисленневою, так як в даному випадку свідомість ніби стає над відповідним психічним утворенням. В сучасних проблемно-пошукових науках мисленнева рефлексія є найбільш розповсюдженим видом рефлексії. Саме цей вид рефлексії має місце серед тих галузей, яким притаманне зведення окремих компонентів до певного цільного, загального поняття [62].

Детермінуючий вид рефлексії передбачає вміння конкретизувати та відрізнити відповідні характеристики суб'єкта від тих чи інших видів життєдіяльності особистості. У випадку даної форми рефлексії вона виступає як

можливість звільнення свідомості особистості, шляхом концентрації її у відповідному психічному утворенні [62].

Синтезуючий вид рефлексії спонукає для утворення цілісності особистості. Даний вид рефлексії передбачає вихід Я особистості за рамки самого себе. Синтезуюча рефлексія дозволяє особистості зробити ряд змін таких як можливість та вміння перебороти чіткі грані того, що є очевидним та визначити реальну дійсність, яка постає у вигляді дійсності крізь призму власне Я особистості. Даний вид рефлексії вважають тим видом рефлексії, який забезпечує здатність до подолання особистістю протистояння суб'єкту та об'єкту [62].

Визначальна рефлексія дає змогу людині опредмечувати реальні закономірності суб'єктивної дійсності шляхом їх відчуження. Даний вид рефлексії здійснюється у вигляді цілісного поняття, що має свою структурованість. Таке поняття можна назвати засобом уявного відтворення, шляхом об'єктивізації [62].

І, на завершення, трансцендентна рефлексія може трактуватися за своїм змістовим наповненням як певна «безмежна свідомість». Такого роду свідомість не є прив'язаною до тих чи інших явищ, вона швидше є чимось узагальненим, а верхньої межі такої свідомості невизначено, тобто її можна назвати нескінченністю [62].

У своїх дослідженнях особистісної опосередкованості поведінки людини О.А.Тюков налічує шість першочергових компонентів особистісної рефлексії, як відповідного психологічного механізму [65].

Першим компонентом рефлексії автор визначає вихід рефлексії. На думку вченого, рефлексія передбачає певний пробіл у процесі спілкування, тобто невміння суб'єктом спілкування передати співрозмовнику сенс власної діяльності. Далі, науковець виокремлює інтенціональність рефлексії та первину категоризацію. Під поняттям інтенціональності рефлексії розуміється що в ході рефлексії особистість перш ніж проаналізувати та пізнати загалом свою діяльність пропускає такого роду пізнання крізь призму суб'єктивного аналізу

цілісного значення діяльності, котра піддавалася рефлексії. Під розумінням первинної категоризації вчений має на увазі певний етап рефлексії у ході якого діяльність особистості проводиться шляхом організації мисленневих засобів [65].

Слідом автор визначає конструювання системи рефлексивних засобів та схематизацію відрефлектованого змісту діяльності. За допомогою конструювання системи рефлексивних засобів особистість здатна співвіднести між собою відповідні окремі мисленневі засоби і, відповідно, об'єднати їх у певного роду схеми чи моделі. В свою чергу схематизація відрефлектованого змісту передбачає створення особистістю безпосередньо своєї картини діяльності, яка забезпечує необхідну образну цілісність [65].

І останнім компонентом особистісної рефлексії за О.А.Тюковим є об'єктивізація змісту рефлексії. Даний компонент передбачає етап завершення самої рефлексії. Він відбувається у вигляді певного процесу підбиття підсумків щодо засвоєння того чи іншого виду діяльності особистістю [65].

К.С.Данилін також визначає ряд соціально-психологічних видів рефлексії. Вони є наступними: соціально-перцептивна, комунікативна рефлексія та соціально-психологічна. Соціально-перцептивний вид рефлексії можна також назвати саморефлексією. За К.С. Даниліним це здатність особистості усвідомлювати уявлення (свої та інших людей) про самого себе. Комунікативний вид рефлексії передбачає відповідну побудову внутрішньо особистісного світу партнерів по комунікації, тому такий вид рефлексії можна ще назвати взаєморефлексією. Ну і соціально-психологічна рефлексія виступає у вигляді рефлексії ситуації [19].

І на останок, варто згадати про функції рефлексії. Вивченням проблеми функції займався М.Аргайл. Вчений виокремив два типи функцій рефлексії, які є тісно пов'язаними між собою. Першою функцією він визначив функцію когнітивного вивчення ситуації взаємодії. Дана функція, за словами автора, забезпечує формування у людини уявлень, як про власну особистість так і про особистість партнера по комунікації, а також загальні уявлення про ситуацію

спілкування, її перебіг й цілі. Друга функція має назву функція управління перебігом міжособистісної взаємодії. Дана функція відображена через навички партнерами по спілкуванню управляти безпосередньо перебігом самого комунікативного процесу [3].

Отже, завдяки проведеному нами аналізу, ми визначили, що рефлексія виконує ряд важливих для особистості функцій та стає важливим фактором у процесі становлення особистості загалом та суб'єкта діяльності зокрема. Рефлексія дає змогу людині адекватно оцінювати своє власне «Я», а також сприяє формуванню критичного мислення як щодо самого себе так і до діяльності та комунікативної сфери в межах якої і власне існує людина. Тобто, можна підсумувати, що загалом рефлексія виконує ряд регулятивних функцій особистості у процесі її життєдіяльності.

1.2 Теоретичне дослідження проблеми емпатії у психологічній науці

1.2.1 Історичний аспект дослідження проблеми емпатії

Емпатія є одним із тих значимих психологічних механізмів психіки людини, котрий забезпечує вміння людиною розуміти свої власні емоційні переживання та переживання емоцій інших людей, а також здатність до відповідних впливів на емоції та переживання.

Якщо звернутися до історичного походження самого поняття «емпатія», то можна визначити, що вона має грецьке коріння. Дослівний переклад самого ж таки слова «емпатія» з грецької мови означає «почуття», або «страждання». Та загалом сам термін емпатія як науковий з'являється вперше у працях Р.Фішера, а саме у праці «Оптичні почуття форми: вклад в естетику» і звучить він як «Einführung». Праця, в якій вперше зустрічається науковий термін емпатія була написана у 1873 році [15].

Розглядаючи емпатію в доннауковому періоді можна зауважити що значного значення вона отримує в руслі романтизму. Саме в ньому

зароджується поняття «співпереживати», а зустрічається воно, в основному, в творах природи та мистецтва [15].

Т.Ліппс, ще один вчений, якого можна вважати прихильником описової психології який, до того ж, вважав методом даної психології саме феноменологію. Саме на основі діяльності роботи відомого Ліппсівського гуртка під назвою «Мюнхенська психологічна школа» і виникають теоретичні напрацювання Е.Гуссерля [33].

У своїй праці «Керівництво по психології» Т.Ліппс підкреслює той факт що людині природою закладено здатність до переживання та відчуття єдності переживань конкретного суб'єкта та приналежності власного Я. Вчений наголошував, що такого роду переживання виникають одночасно з будь-яким змістом і саме воно властиве кожній людині і не може бути описано більш детально. Теоретичною задачею вчування за Т.Ліпсом є саме роз'яснення механізмів сприйняття [37, с. 6].

Першим надав значення та статус слову «переживання» В.Дільтей. Вчений вважав, що саме через переживання людина пізнає та відчуває живу реальність. На думку автора «переживання – це не елемент та не структура пізнання, а такий зв'язок душевних процесів, яка невіддільна від їх втілення» [21, с. 265].

В.Дільтей виокремлює декілька рівнів розуміння в залежності від так званого ним «типу прояву життя». Даного роду типи виокремлюються вченим у залежності від ступеню зв'язку з переживаннями [21, с. 253].

Не менш важливого значення науковці надають праці Е.Штайн. Саме Е.Штайн здійснила, певного роду, феноменологічне дослідження значення вчування [47]. Науковиця переконана у своїй теоретичній думці, що нам дане розуміння почуттів та переживань іншої особистості, тобто сама по собі концепція вчування має імпліцитну скерованість.

З книгою відомого вченого Е.Тітчнера під назвою «Експериментальна психологія процесів мислення», яка побачила світ у 1909 році вводиться у наукові кола саме поняття «емпатія». Вчений доносить до науковців думку : «Я

не тільки бачу смуток або скромність, гордість, ввічливість або величавість, але я відчуваю їх або відіграю їх (act) своїм розумовим м'язом (mind's muscle). Це, я вважаю, простий випадок емпатії, якщо ми можемо сформулювати такий термін, як переклад слова *Einführung*» [72, с. 21]. Саме Е.Тітченер пізніше, вже у 1924 році дає детальне пояснення розбіжностей, та спільних рис понять «емпатія» та «симпатія». Адже, саме слово «емпатія» має похідну структуру від слова «симпатія».

І, хоч саме Е.Тітченер ввів у психологію поняття емпатії, він не зробив її предметом тих чи інших експериментальних досліджень, натомість автор вважав її відповідним загальним механізмом людської психіки за допомогою якого пояснював роботу пізнавальних процесів. Такого роду роз'яснення емпатії, яке розглядалося Е.Тітченером можна образно назвати рятувальним кругом тогочасного етапу розвитку психології, адже саме через це роз'яснення трактувався перехід «внутрішнього» у «зовнішнє» [72].

В певний період, а саме майже в другій половині ХХ століття, відбувся незначний занепад вивчення та розвитку поняття «емпатія». Пізніше, поняття емпатії знову набирає своїх обертів у наукових школах Німеччини та Австрії, де, як і на початку свого існування використовується термін «*Einführung*». А в англійських країнах спостерігається тенденція до більш звичного для таких країн використання слова «*sympathy*», що перекладається як симпатія. Відповідно, до теоретико-методологічного аналізу можна побачити, що різниця виникає не лише у назві вже існуючого поняття, а й також у контексті обумовлення проблеми. Відтак, англійським дослідженням все ж більш притаманним є розгляд поняття емпатії, як близького з поняттям симпатії, тобто у розрізі міжособистісних взаємовідносин та взаємодопомоги, моралі тощо. А для звичного «*Einführung*» все ж більш характерним залишається розуміння емпатії через контекст пізнання [20].

В період початку 30-х середини 40-х років у психологічній науці спостерігається дозрівання основних значень розуміння емпатії, а також відбувається оформлення різноманітних аспектів значення даного поняття.

Станом на 30 – 40 роки в основному загальне поняття розуміння емпатії ще відсутнє. І лише до 60-70-х років термін симпатія втратить статус робочого поняття.

Вже на сучасному етапі розвитку поняття, ґрунтовний аналіз був проведений Т.П Гавриловою, яка у своєму дисертаційному дослідженні докладно описала аналіз проблеми симпатії в розрізі філософії та психології. Так як авторка досліджувала емпатію саме як емоційну чуйність, то її цікавила саме симпатія як основний попередник емпатії [12].

Останніми роками емпатії надають суттєвого значення та вивчають її як важливий фактор всіх сфер особистості. Вивчаючи її умовно розподілено було на емоційну та когнітивну емпатії. Протягом тривалого часу становлення поняття емпатії привертало до себе увагу багатьох вчених не лише філософів та психологів, а й соціологів, культурологів, медиків, педагогів тощо. А саме цей факт доводить про відповідну міждисциплінарність досліджуваної категорії.

1.2.2 Аналіз підходів до визначення поняття емпатії у психології

На сьогоднішньому етапі розвитку психологічної науки феномен емпатії та її складові такі як вміння співпереживати, емпатійне переживання, співчуття тощо стають сферою дослідження значної кількості психологічних течій та шкіл, проблематикою яких є дослідження проблем спілкування та навчання, взаємодії у процесі діяльності особистості та розвитку особистості тощо [63].

О.А.Бодальов зазначає що : «Емпатія вважається важливим чинником морального розвитку особистості. Вона розглядається як ефективний засіб розкриття і засвоєння внутрішнього єства моральних відносин, естетичних норм, що культивуються. Емпатія сприяє розвитку гуманних відносин, альтруїстичного стилю поведінки. Емпатійне співчуття, співпереживання виступає мотивом-посередником у діяльності допомоги особистості. Емпатійність розглядається як один із засобів обмеження людиною своєї агресивності. І, нарешті, емпатія – необхідна умова розвитку особистості, її емоційної зрілості, міжособистісного взаєморозуміння» [6].

Аналізуючи дослідницькі вивчення поняття емпатії можна виокремити ряд тенденцій, або закономірностей через призму яких вивчається саме явище, а саме: через когнітивні процеси, емоційні процеси і окремий вид афективно-когнітивні процеси. Отже, вивчення емпатії через призму когнітивних процесів особистості має на увазі саме процес осмислення внутрішніх переживань та життєдіяльності іншої людини, а також вміння приймати та себе позицію іншого. Емоційний процес розуміння емпатії передбачає вивчення її через переживання афективних станів особистості іншого, що є реакцією на розуміння його емоційної сторони поведінки. І, на останок, Вивчення через афективно-когнітивні процеси особистості, передбачає взаємодію і емоційних, і когнітивних, тобто пізнавальних процесів, і конативних, тобто поведінкових, процесів комунікації [63].

Ряд науковців розглядали емпатію як деякого роду механізм зараження, а конкретніше емоційного зараження, а інші, як, наприклад, Г.Олпорт чи У.Мак-Дуголл навпаки розділяли критичну точку зору щодо емоційного зараження як основи функціонування симпатії. Такі вчені вбачали те, що соціальна ситуація розвитку особистості вимагає від неї більш складних форм прояву реакції на оточуюче середовище аніж просте зараження. Їхня думка аргументована тим, що перед особистістю постають такі складні завдання як «розуміння досвіду інших». [9].

Ще одна когорта вчених психологів вважають що саме ідентифікація є тим основним механізмом емпатії [1]. Саме у психоаналізі пов'язують емпатію з процесом ідентифікації особистості. Варто відзначити, що у своїх наукових працях З.Фрейд досить часто використовує поняття саме емпатії. Цим терміном вчений позначає розуміння, котре виникає в однієї людини по відношенню до іншої. Фрейд пояснює це тим, що якщо одна людина хоче зрозуміти іншу, то вона повинна поставити себе на її місце, в результаті чого і відбувається реалізація психічної енергії [1].

Підсумовуючи ті знання, які накопичилися у психології розвитку про феномен емпатії М.Хофман робить висновок, що «на основі емоційного

збудження в емпатогенній ситуації можуть бути різні процеси: реакція класичного обумовлення; співпереживання, опосередковане моторним наслідуванням; уявлення того, хто потребує допомоги» [71]. Вчений виокремив чотири стадії формування емпатії. Ведучи мову про дітей, так як на думку автора емпатія бере початок свого розвитку саме у дитячому віці, він вважав що, у процесі проходження саме цих чотирьох стадій розвитку емпатії дитина вчиться розуміти інших та відповідно адекватно реагувати беручи до уваги ці переживання (інших) [69].

Першою стадією розвитку емпатії є глобальна емпатія. Дану стадію вчений пов'язує з немовлячим віком. Він, провівши спостереження, дійшов до висновку що ще в немовлячому віці дитина реагує криком на крик інших дітей, ще навіть до того як навчається ідентифікувати себе як окрему людину, тобто відділяти від інших, з чого і можна зробити висновок, що немовля «співпереживає» [70].

Другою стадією є егоцентрична емпатія. На цій стадії, відбувається реалізація здатності дитиною заспокоїти іншого, проявляючи розуміння емоцій іншої людини. Вчений спів ставляє дану стадію з віком двох років і вважає, що спроби дитини до втішання будуть такими, якими б вона сама хотіла, щоб її втішили [70].

Третьою стадією є стадія співчуття до переживань інших. Це період, за М.Хофманом, вік від двох до трьох років. У дитини в цей період з'являється глибоке розуміння власних емоційних станів та переживань. Також зацікавленість викликає те, що дитина в цьому віці має досить значний словниковий запас та може вже проявляти емпатію висловлюючи співчуття вербально [70].

Четвертою, та останньою є стадія співчуття до загального стану іншої людини. Ця стадія настає ближче до дев'яти років, так як саме тоді дитина вже цілком усвідомлює себе як окрему особистість, індивідуальну та неповторну. У віці приблизно дев'яти років «дитина починає фокусується на своїх внутрішніх

процесах. І внутрішні стани інших людей можуть опосередковано переживатися дитиною як свої власні» [69].

А.В.Захарова вбачає цікавими на природу емпатії погляди І.М.Юсупова. Авторка зауважує, що він стверджує що здавалося б до емпатії мають бути більш схильними екстернали, так як вони більш відкриті до спілкування та оточуючого середовища, але, за дослідженнями автора, до емпатії більш схильними виявилися саме інтернали. Вчений також зауважує, що формуванням емпатичних здібностей стають на заваді такі чинники як особистісна тривожність, агресивні прояви, егоцентризм та невротизація. Не менш значущими є й особистісні установки людини, такі як прагнення уникати зайвих контактів, або, наприклад, проявляти будь-якого роду допитливість, що спрямована на іншу особистість та її внутрішні переживання [24]. Відтак погляди І.М.Юсупова розкривають емпатію із соціальної позиції її вивчення. Вчений говорив про те, що соціалізація особистості впливає на формування емпатичних здібностей. Він стверджував, що діти, котрі соціалізуються у місті більш схильні до прояву емпатії, ніж ті діти, процес соціалізації яких відбувається у сільській місцевості.

Поширеними є погляди науковців на емпатію з точки зору складової емоційної сфери особистості. З точки зору емоційної сфери особистості емпатія виступає у вигляді три ланкового процесу, тобто співпереживання, яке переростає у співчуття та завершується внутрішнім сприйняттям. Вона трактується як здатність однієї особистості емоційно відгукувати на переживання іншої та вмінням досягти емоційний стан іншої людини.

Загалом виокремлюють ряд основних підходів до роз'яснення природи емпатії. Такими підходами є: теорії, що передбачають інстинктивне походження емпатії; ті підходи, які передбачають інтуїтивне виникнення емпатії; теорії в яких емпатія досліджується як психофізіологічна властивість не лише людини, а й тварин і виступає як одна із первинних емоцій на основі якої пізніше розвиваються соціальні почуття; підхід де емпатія є умовно-рефлекторним

феноменом існування особистості тобто результатом соціального наuczіння; кін естетична теорія емпатії.

1.2.3 Види та форми емпатії

Зазвичай, коли мова йде про емпатію, то її звикли сприймати як щось єдине та нероздільне, як цілісне явище, але якщо розглянути емпатію більш детально то її можна розподілити на види.

Розрізняють різного роду критерії за якими можна виокремлювати той чи інший вид емпатії.

Наприклад, якщо розглядати емпатію за її генезисом, то можна виділити глобальну, егоцентричну та просоціальну емпатії. Також емпатію можна вивчати зі сторони диспозиційного критерію. Тут вчені виокремлюють такі її види як особистісна емпатія та ситуативна емпатія. За критерієм рівня розвиненості емпатії визначають емпатію елементарно-рефлекторну та особистісну. Якщо ж розглядати емпатію за модальністю провідного компонента в самій так її структурі, то існує емоційна, поведінкова та когнітивна форми емпатії [54].

Цілий ряд досліджень та аспект багато вимірності вивчення поняття емпатії дають змогу виокремити в структурі емпатії відповідні її види, або ж компоненти. Відтак, Гоулман виокремив три основних види емпатії, а саме: когнітивну емпатію (як спосіб розуміння бачень іншої людини), емоційну емпатію (вміння особистістю співпереживати, тобто відчувати те, що відчуває інша людина) та емпатичну турботу (вміння відчувати те, що від тебе очікують інші).

Емоційний вид емпатії характеризується вмінням особистості не лише розпізнавати, а й розуміти емоційні стани іншого. Загалом такий вид емпатії існує виключно як пасивного роду співчуття, тобто можна сказати, що особистість лише констатує той факт, що іншій людині погано не застосовуючи ніякого дійового початку.

Когнітивна емпатія описується як вміння ставити себе на місце іншої людини, а отже подумки переживати ті почуття та емоції, які переживає інший. Іншими словами, особистість котра переживає емпатію відчуває певного роду вчування до людини котрій погано.

Емфатична турбота, або як її ще називають поведінкова емпатія характеризується вмінням застосовувати способі взаємодії, які в тій чи іншій мірі здатні полегшувати складні переживання іншої особистості. Такого виду емпатія полягає у вигляді поведінки допомоги та має на меті полегшення емоційного стану іншої людини та допомоги у вирішенні проблем.

Відповідно, на основі теоретико-методологічного аналізу наукових джерел можна виокремити різні погляди на існування форм та видів емпатії. Вчені психологи виокремлюють наступні форми емпатії.

Першою формою є співпереживання та співчуття. Дана форма емпатії передбачає здатність особистості вчувати емоції та переживання іншого [13; 32].

Також розрізняють активну та пасивну форми, або ж види емпатії. Такий вид емпатійної поведінки відповідає вмінню особистості або виключно розуміти переживання іншого, або ж вміння не лише розуміти а й реагувати на них, демонструючи своє розуміння. Ю.Б.Гіппенрейтер виокремлює конгруентну емпатію [14].

Ще одним видом емпатії за Т.П. Гавриловою є рефлекторна та особистісна емпатія. Рефлекторну емпатію авторка пояснює як прості фізіологічні процеси, які закладені в людині «природою», щось на шталт явища "імпрінтингу". А ось особистісна емпатії, як зазначає вчена, є нічим іншим як соціально сформованим вмінням [32].

Існує ще один поділ серед науковців, який розкриває види емпатії. В даному поділі виокремлюють емотивну, пізнавальну, або ще як її називають предикативну та поведінкову, або діяльні сну чи вольову емпатію.

За словами А.П.Сопікова існує три види емпатії а саме емоційна, поведінкова та пізнавальна. Емоційна емпатія визначає що в процесі емпатії

відбувається моделювання суб'єктом об'єкта емпатії в чому домінуючим фактором виступає емоційна сторона. Пізнавальна емпатія передбачає що в її процесі моделювання суб'єктом об'єкта емпатії визначальним виступає саме інформативність. І, на сам кінець, поведінкова емпатія. Такий вид емпатії, за А.П.Сопіковою, передбачає, що в процесі моделювання суб'єктом об'єкта емпатії основоположним є вольовий аспект особистості [64].

Окрім того в структурі емпатії визначають і її канали, що передбачає певного роду шляхи, через які реалізується емпатія. В.В.Бойко виокремлює три таких канали, а саме емоційний, раціональний та інтуїтивний.

Емоційний канал прояву емпатії визначається як того чи іншого роду здатність особистості співпереживати резонанс емоцій з оточуючими, а саме проявляти емоційну чутливість та співпереживати, а конкретніше вміти входити до енергетичного поля співрозмовника [41].

Раціональний канал емпатії В.В.Бойко розглядає як такий, що спрямований через увагу, мислення та сприйняття на особистість іншого, а точніше на її стан, та існуючі проблеми чи поведінку. Такого роду канал емпатії виникає спонтанно та проявляється через інтерес до особистісних особливостей іншої людини та відображає її емоційне відображення [41].

Інтуїтивний канал емпатії, вчений вивчає в якості основної здатності вміння особистістю помічати найменші деталі поведінки партнерів по спілкуванню, а також діяти в умовах недостатньої кількості інформації про партнерів по спілкуванню, опираючись виключно на отриманий у підсвідомості досвід, який замикається та узагальнюється для партнерів по спілкуванню на рівні інтуїції [41].

Науковиця Л.П.Журавльова виокремлює ряд рівнів емпатійних ставлень. На її думку такі ставлення розвиваються в розумінні складності тих чи інших механізмів, котрі забезпечують процес функціонування процесу емпатії [22; 23].

Нульовий рівень – це рівень, який також називають нульовим емпатійним ставленням. На даному рівні емпатія як така – відсутня. Варто відзначити, що емпатійність є відсутньою за рахунок не сформованості емпатійних установок.

Як приклад, можна сказати, що особистість просто не в змозі відчутти та пережити емпатогенну ситуацію, а отже і не може відобразити внутрішній стан переживань суб'єкта цієї ситуації [22].

Перший рівень емпатійного ставлення представляє собою рівень ідентиферентного емпатійного ставлення. На даному рівні емпатія відбувається виключно на основі механізмів емоційного зараження. У першу чергу можна спостерігати байдуже ставлення до виникнувшої проблеми об'єкта емпатійного ставлення, але після певного часу спостереження викає так зване співпереживання, але слід зазначити, що механізм емоційного зараження не постає таким, що провокує наявність емпатійного процесу, що передбачає нездатність переключення об'єкта емпатії на переживання суб'єкта емпатії [22].

Другий рівень емпатійного ставлення є так званим егоцентричним емпатійним ставленням. Даний рівень характеризує здатність до співпереживання яка відображається у формі егоцентричних переживань проблеми іншого через призму власних [22].

Суб'єктноцентричне емпатійне ставлення є третім рівнем емпатійного ставлення. Даний рівень несе як позитивне так і певною мірою негативне навантаження, адже може відобразатися у формі співчуття та радості так і у формі заздрості або ж злорадства. Але, варто зауважити, що все ж основними механізмами котрі забезпечують існування даного роду ставлення є вміння оцінювати ситуацію, актуалізація установок та моральна рефлексія, не залежно від позитивного чи негативного полюсу [22].

Четвертий рівень, як зазначає Л.П.Журавльова «проявляється у формі пасивного емпатійного ставлення (внутрішнього сприяння чи протидії) або активного емпатійного ставлення (сприяючій чи протидіючій поведінці). 36 Механізми когнітивної децентрації й антиципації забезпечують побудову моделі поведінки у внутрішньому плані. Реальну поведінку здебільшого мотивують утилітарні потреби, прагнення задовольнити суспільні очікування» [23, с. 234].

П'ятий рівень є дійовим емпатичним ставленням. Даний рівень характеризується відповідним функціонуванням механізму як емоційної так і

когнітивної децентрації особистості та, відповідно проявляється в реальних діях допомоги щодо об'єкту емпатії [22].

Шостим рівнем є рівень діалогічного емпатійного ставлення. Підґрунтям такого роду ставлення виступає «функціонування системи пошуку активації. Діалогічні емпатійні відносини проявляються у формі надвчування та ставлення до іншого як самого себе» [23, с. 235].

Сьомий рівень – рівень дієвого трансцендентного ставлення виявляється у вигляді альтруїстичних, або ж навіть героїчних, чи то навпаки, перетворюючих в безпомічний об'єкт волі значеннях [22].

Загалом на сучасному етапі розвитку психологічної науки беззаперечним є той факт, що емпатія може бути спрямованою не лише на особистість іншого, а й на самого себе. Форма емпатії, котра спрямована на самого себе носить назву дистресом, або ж співпереживанням, чи почуттям дискомфорту. Такого роду емпатії може виникати в тому випадку коли об'єкт спілкування сприймає стан партнера по спілкуванню, але при цьому переживання корті відчуває особистість що співпереживає звернені всередину самого себе. А от емпатія спрямована на іншого, як форма емпатії передбачає вміння переживати людиною певне неблагополуччя іншого безвідносно до власного благополуччя.

Висновки до розділу I

Сучасний період розвитку психолого-педагогічної науки характеризується інтенсивним ростом як теоретичних так і експериментальних досліджень проблеми рефлексії та емпатії, а особливим чином через призму пізнання себе та іншого. Поняття рефлексії та емпатії має довгий шлях становлення від філософських трактувань та вивчень до експериментального етапу дослідження в психологічній науці.

На етапі свого зародження розуміння рефлексії трактувалось виключно як засіб функціонування психічних процесів та певного роду категоріальна дефініція, що сприяла обґрунтуванню теоретичних концепцій психологічного розвитку особистості. Це саме, завдяки проведеному

теоретико-методологічному аналізу, ми можемо спостерігати і у розуміння поняття емпатія, яке пройшло довгий шлях від «симпатії» до вже добре нам відомого, сталого та невід'ємного в сучасному розуміння особистості «емпатія».

Сучасна наука як теоретично так і емпірично вивчає взаємозв'язок рефлексії та емпатії не лише на формальному, чи якісному, а й на змістовному рівнях.

Провівши ґрунтовний теоретичний аналіз ми дійшли висновку що емпатія є одним із важливих чинників особистісного розвитку людини. Вона, як і рефлексія сприяє формуванню гуманних взаєностосунків між людьми, а також, що є не мало важливим, дозволяє особистості краще зрозуміти саму себе та своє місце у розумінні її іншими людьми. Саме тому як емпатію так і рефлексію ми можемо назвати основними механізмами, котрі забезпечують якісну взаємодію людей та сприяють їх якісному взаєморозумінню.

Як висновок можна підсумувати, що і рефлексія і емпатія є тими важливими якостями в емоційній сфері особистості людини які допомагають їй і оточуючим у складній життєвій ситуації подолати труднощі.

РОЗДІЛ 2

ЕМПІРИЧНЕ ДОСЛІДЖЕННЯ ЕМПАТІЇ ТА РЕФЛЕКСІЇ СТУДЕНТІВ – МАЙБУТНІХ ПСИХОЛОГІВ

2.1. Організація дослідження, опис методик

З метою перевірки гіпотези магістерської роботи та реалізації її завдань ми провели емпіричне дослідження, підібравши надійні та валідні методики. Вибіркою стали студенти стаціонару, 1-2 курсів Чернівецького університету спеціальності «Психологія» (n = 52). Вік досліджуваних – 17-19 років.

У дослідженні використовувалися такі методики:

- опитувальник рефлексивності А.В. Карпова;
- опитувальник «Диференційний тип рефлексивності»;
- тест емпатії Е.Девіса в обробці Т.Б. Корягіної;
- методика діагностики емпатії В.В. Бойка;
- методика діагностики міжособистісних стосунків Т.Лірі.

Зазначимо, що усі досліджувані проходили ці методики он-лайн, ми лише просили їх прислати нам їх результати.

Адреси методик (онлайн):

- <https://psyttests.org/personal/reflexion.html>;
- <https://psyttests.org/personal/dtr.html>;
- <https://psyttests.org/emotional/iri.html>;
- <https://psyttests.org/boyko/empathy.html>;
- <https://psyttests.org/interpersonal/leary-run.html>.

Опитувальник рефлексивності А.В. Карпова [49]

Методика представляє собою опитувальник, що визначає ступінь прояву в досліджуваних такої особистісної якості, як рефлексивність (як психічний процес, стан і особистісну властивість).

Респондентів просять відповісти на питання методики, виразивши ступінь своєї згоди з ними за шкалою від 1 до 7 балів. Опитувальник складається із 27

пунктів, відповіді на які даються за 7-ми бальною шкалою. За результатом визначається один показник, що характеризує загальний рівень розвитку рефлексивності у особистості.

Частина пунктів підраховуються в прямих, решта – в обернених значеннях.

Далі отримані за методикою бали можна перевести в стени, де до 80 балів відповідають нулю стенив, а 172 і вище – 10-ти стенам.

Опитувальник «Диференційний тип рефлексивності» [48]

Цей опитувальний є авторською методикою, створеною з метою психодіагностики рефлексії як стійкої риси особистості Д.О. Леонтьєвим зі співробітниками у 2009 році. При цьому автори розуміють як позитивні, так і негативні результати рефлексії особистості.

У результаті опитувальник складається з 30 тверджень, які оцінюються за 4-бальною шкалою. Пункти методики групуються у три шкали: системної рефлексії (свідомість людини спрямована як на світ, так і на саму себе; середнє значення показника – 39,58 балів \pm 5,15), інтроспекції (свідомість людини зосереджена лише на ній самій, її внутрішньому світі; середній показник – 25,11 балів \pm 5,68) та квазірефлексії (свідомість особистості не спрямована ні на власний внутрішній світ, ні на зовнішні події; середнє значення показника – 27,39 балів \pm 5,69).

Досліджуваних просять відповісти на ці твердження (оцінити їх відповідність своїм переживанням) за шкалою від «так» до «ні» з двома проміжними поділками.

Методика визначає як справжню, системну рефлексію (позитивну), так і два випадки її негативного прояву.

Багатофакторний тест емпатії Е.Девіса (обробка Т.Б. Корягіної) [69]

Тест, розроблений Е.Девісом, - опитувальник «Міжособистісний індекс реактивності (IRI) заснований на багатофакторному підході до розуміння

феномену емпатії. Тобто, Е.Девіс вважає емпатію не одно полярним конструктом, а підкреслює, що це поняття ліпше представити як кілька взаємопов'язаних структур, які змістовно розрізняються, проте всі пов'язані зі ставленням людини до інших людей та їх взаємодією.

Автор при цьому розуміє емпатію у широкому значенні слова – як реакцію людини на досвід іншої, за яким вона спостерігає.

Це, за суттю, особистісний опитувальник, що містить 28 пунктів. Твердження методики поділені на 4 шкали (кожна – 7 пунктів), вони відображають один аспект загальної емпатії. Методика за формою представляє самозвіт респондентів, яким пропонується відповісти на ці питання.

Це такі шкали:

- шкала Perspective Taking (PT) (Сприйняття перспективи) – вона оцінює, наскільки одна людина сприймає, враховує точку зору та досвід іншої людини; виявляє тенденцію розуміння, взяття до уваги поглядів та поведінки іншої людини;
- шкала фантазії (F) відображає тенденцію до уявного перенесення людиною себе у почуття та дії придуманих героїв книг, фільмів тощо;
- шкала Empathic Concern (EC): емпатична турбота – оцінює почуття, спрямовані на іншу людину, - симпатії та співчуття до інших, бажання допомогти, жалість тощо;
- шкала Personal Distress (PD): емпатичний (особистісний) дистрес – шкала вимірює почуття тривоги та дискомфорту, який відчуває досліджуваний, напруження, що виникає у міжособистісній взаємодії, при спогляданні переживань іншої людини, а також спрямовані на себе.

Досліджувані отримували таку інструкцію: «Твердження цього опитувальника стосуються ваших почуттів і думок у різних ситуаціях. Відзначте, будь ласка, наскільки підходить вам кожне з тверджень, обравши відповідну букву (від А (це зовсім мені не підходить) до Д (це дуже точно описує мене))» [69]. При цьому окремі пункти методики підраховуються в зворотному порядку.

Діагностика емпатических способностей В.В.Бойко [43]

Методика «Ваші емпатичні здібності» В.В. Бойко призначена для діагностики як загального рівня емпатії респондента, так і її складових: раціонального, емоційного, інтуїтивного каналів в емпатії; установок, що сприяють чи перешкоджають прояву емпатії, проникаючій здатності в емпатії та прояву ідентифікації в емпатії.

1. Раціональний канал емпатії характеризує спрямованість різних пізнавальних процесів людини на розуміння іншої людини та її актуального стану. Це прояв мимовільного інтересу до іншої людини, що відкриває шлях іншим каналам емпатії.

2. Емоційний канал емпатії визначає здатність людини входити до емоційного резонансу з іншими людьми: співпереживати їм, співчувати, - відчувати внутрішній світ іншої людини.

3. Інтуїтивний канал емпатії дозволяє людині передбачати поведінку партнера зі спілкування, діяти за умови дефіциту інформації про нього.

4. Установки в емпатії впливають на ефективність її прояву. Якщо людина проявляє схильність уникати контактів і вважає недоречним для себе вникати у проблеми та стан партнера зі спілкування – це обмежує емпатичні здібності людини.

5. Проникаюча здатність в емпатії дозволяє людині створити атмосферу відкритості та довіри, тоді як напружений стан партнера зі спілкування перешкоджає розкриттю людини та її емпатичному осягненню.

6. Ідентифікація в емпатії – це вміння зрозуміти іншу людину на основі постановки себе на місце партнера з спілкування, щоб відчувати, як і що він відчуває (переживає).

Зазначимо також, що В.Бойко розуміє емпатії як «форму раціонально-емоційно-інтуїтивного відображення іншої людини, що є витонченим засобом «входження» до психоенергетичного простору іншої людини» [43].

Опитувальник містить 36 суджень, які досліджуваним пропонується оцінити за ступенем відповідності їх характеристикам.

Загальний показник емпатії може змінюватися в межах від 0 до 36 балів.

При цьому: 30 балів і вище – дуже високий рівень емпатії;

- 29-22 бали – середній рівень емпатії;
- 21-15 балів – занижений і
- менше 14 балів – низький.

При цьому співвідношення складових емпатії у її загальному результаті може бути різним.

Методика діагностики міжособистісних стосунків Т.Лірі [42]

Методика була розроблена Т.Лірі, Г.Лефоржем і Р.Сазеком у 1954 році і призначена для дослідження уявлень людини про себе та взаємостосунків у малих групах. Вона виявляє переважаючий тип ставлення до інших людей. Крім того, виділяються також фактори «домінування-підпорядкування» та «дружелюбність-агресивність (ворожість)», що визначають враження про людину в процесі міжособистісного спілкування та сприйняття співрозмовниками один одного.

Виділяються кілька типів орієнтації – ставлення до оточуючих, робиться висновок про переважаючий для людини тип ставлення та його адаптивність.

Методика містить 128 окремих тверджень.

Досліджуваних просять уважно прочитати твердження та оцінити їх відповідність своїй поведінці чи характеристикам.

Зазначимо, що ми оцінювали лише реальне Я опитаних.

Згідно до ключа до методики, визначаються рівні прояву в респондента восьми типів ставлення до інших людей: авторитарний, егоїстичний, агресивний, підозрілий, підпорядкований, залежний, дружелюбний, альтруїстичний.

1. Авторитарний тип – диктаторський, владний, сильна особистість, успішний лідер в груповій діяльності, довіряє власній думці, не прислухається

до порад інших. Енергійний, компетентний лідер. Схильний всіх повчати, радити. Вимагає поваги інших.

2. Егоїстичний тип – прагне поєднувати позицію над усіма та не зі всіма, самолюбний, незалежний, себелюбний. Все – з розрахунку. Орієнтується на себе, готовий до суперництва. Труднощі намагається перекласти на інших.

3. Агресивний тип – ворожий по відношенню до оточуючих, різкий, жорсткий, вимогливий і прямолінійний, в усьому схильний звинувачувати інших, дратівливий. Відвертий, непримиримий, може проявляти асоціальну поведінку.

4. Підозрілий тип – світ вважає ворожим, підозрілий до всього, злопам'ятний, легко ображається, розчарований в людях, сумнівається в усьому. Критичний, важко спілкуватися, використовує вербальну агресію, скептичний і розчарований.

5. Підпорядкований тип – покірний, схильний до самоприниження, слабовільний, поступливий, звинувачує себе, пасивний, приписує собі провину, шукає опору в сильному, сором'язливий, емоційно стриманий, легко соромиться, здатний підкорятися.

6. Залежний тип – дуже невпевнений у собі, має нав'язливі страхи, тривожиться з різних приводів, залежний від інших, від чужої думки, слухняний, боязкий, безпомічний, щиро вважає інших в усьому правими, не вміє опиратися.

7. Дружелюбний тип – дружний з усіма, намагається бути хорошим, схильний до співробітництва, емоційно лабільний, товариський, свідомо конформний, слідує правилам і принципам, прагне допомагати, хоче почуватися в центрі подій.

8. Альтруїстичний тип – надмірно відповідальний, жертвує своїми інтересами, допомагає і співпереживає всім, не любить відповідальності за інших, делікатний, м'який, поступливий, добрий, турбується про інших, симпатизує їм, безкорисний.

При цьому максимальна оцінка певного показника – 16 балів.

Далі, за формулами, визначаються показники домінування та дружелюбності опитуваних.

Позитивне значення результату за показником «домінування» означає виражене прагнення людини до лідерства у спілкуванні, негативне – схильність підпорядковуватися, відмовляючись від відповідальності.

Позитивний результат за показником «дружелюбність» свідчить про прагнення людини до встановлення дружелюбних стосунків, до співробітництва з оточуючими, негативний – означає схильність до прояву агресивної позиції у стосунках, що заважає досягти спільного результату.

Кількість набраних досліджуваним балів за цими показниками свідчить про рівень їх вираженості у нього.

Максимальна оцінка – 16 балів, вона ділиться за рівнем вираженості на такі показники:

- 0 - 4 бали – низький рівень;
- 5 - 8 – помірний;
- 9 -12 – високий;
- 13 – 16 – екстремальний.

Перші два рівні прояву показників відповідають адаптивній поведінці, третій – екстремальній, четвертий – поведінці, що межує з патологією і свідчить про погану соціальну адаптованість опитуваного [42].

2.2. Аналіз результатів дослідження

Дослідження проходило у кілька етапів і проводилося у кінці 2020 та на початку 2021 року.

На першому з них ми застосували методика А.В. Карпова, що є опитувальником, який визначає ступінь прояву в досліджуваних такої особистісної якості, як рефлексивність (як психічний процес, стан і особистісну властивість загалом).

Респондентів просять відповісти на питання методики, виразивши ступінь своєї згоди з ними за шкалою від 1 до 7 балів. За результатом визначається один показник, що характеризує загальний рівень розвитку рефлексивності у особистості.

Отримані за методикою бали переводяться в стени.

У результаті:

- 0 – 3 стени – відповідають низькому рівню прояву рефлексивності;
- 4 – 7 стени – середньому;
- 8 – 10 стени – високому показнику за методикою.

Отримані за цією методикою результати ми занесли до таблиці 2.1.

Таблиця 2.1

Показники рефлексивності опитаних за методикою Карпова

опитані	бали	рівень	опитані	бали	рівень
1	5	с	27	2	н
2	5	с	28	6	с
3	4	с	29	4	с
4	5	с	30	5	с
5	2	н	31	3	н
6	4	с	32	4	с
7	4	с	33	2	н
8	6	с	34	4	с
9	6	с	35	4	с
10	6	с	36	6	с
11	4	с	37	6	с
12	5	с	38	4	с
13	3	н	39	5	с
14	4	с	40	5	с
15	2	н	41	4	с
16	2	н	42	5	с
17	4	с	43	5	с

18	2	н	44	4	с
19	3	н	45	2	н
20	5	с	46	5	с
21	6	с	47	6	с
22	5	с	48	4	с
23	4	с	49	2	н
24	2	н	50	3	н
25	5	с	51	5	с
26	4	с	52	2	н

Для спрощення підрахунку й аналізу результатів ми показники досліджуваних за рівнями їх прояву відобразили у наступній таблиці, яка пояснює попередню.

Таблиця 2.1а.

**Показники рівнів прояву рефлексивності опитаних
за методикою Карпова**

Рівні прояву	Кількість	у %
Високий	-	-
Середній	38	73,08
Низький	14	26,92
Середній показник	4,115385	

Отже, за результатами цієї методики можемо зробити такі узагальнюючі висновки:

- високий рівень розвитку рефлексії у досліджуваній вибірці відсутній;
- переважаючим є середній рівень прояву рефлексивності, він виявлений у 73,08 % опитаних, тобто вони здатні сприймати зміст власної свідомості, аналізувати його, а також можуть, вставши на позицію іншої людини, зрозуміти та проаналізувати, що саме вона відчуває;
- у решти опитаних (26,92 %) виявлено низький рівень розвитку рефлексивності, тобто вони досить слабо орієнтуються як у власних думках, так і не досить точно розуміють почуття та стани інших людей;

- аналіз середнього показника за методикою А.В. Карпова (4,11 балів) свідчить, що в досліджуваній вибірці в цілому переважає середній рівень показника рефлексивності (причому з тенденцією до низького), яку автор методики розуміє як інтегральну якість, що поєднує рефлексивне сприйняття, рефлексивне ставлення, рефлексію як особистісну якість та відповідну поведінку людини, тобто вона розвинута у майбутніх психологів недостатньо;
- наочно даний етап дослідження ми відобразили на такій діаграмі, яка яскраво демонструє результати методики Карпова:

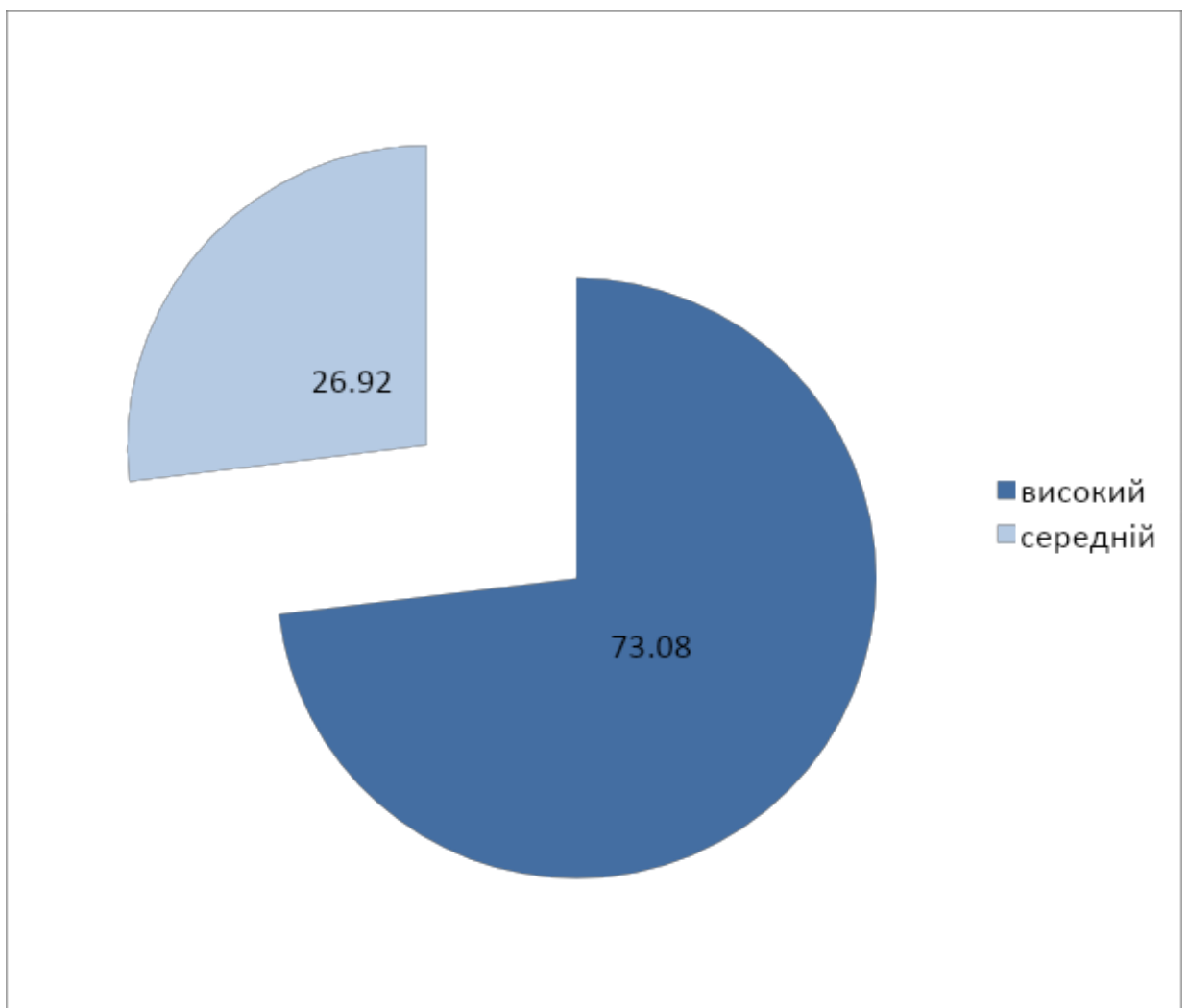


Рис.2.1. Рівні прояву рефлексії опитуваних
(за методикою Карпова) (у %)

Наступною ми проаналізували результати опитаних за методикою діагностики емпатії Е.Девіса.

Опитувальник містить 28 пунктів. Твердження методики поділені на 4 шкали, вони відображають один аспект загальної емпатії. Методика за формою представляє самозвіт респондентів, яким пропонується відповісти на ці питання.

Це такі шкали:

- шкала Perspective Taking (PT) (Сприйняття перспективи) – вона оцінює, наскільки одна людина сприймає, враховує точку зору та досвід іншої людини; виявляє тенденцію розуміння, взяття до уваги поглядів іншої людини;
- шкала фантазії (F) відображає тенденцію до уявного перенесення людиною себе у почуття та дії придуманих героїв книг, фільмів тощо;
- шкала Empathic Concern (EC): емпатична турбота – оцінює почуття, спрямовані на іншу людину, - симпатії та співчуття до інших, бажання допомогти, жалість тощо;
- шкала Personal Distress (PD): емпатичний (особистісний) дистрес – шкала вимірює почуття тривоги та дискомфорту, який відчуває досліджуваний, напруження, що виникає у міжособистісній взаємодії, при спогляданні переживань іншої людини, а також спрямовані на себе.

Досліджувані отримували таку інструкцію: «Твердження цього опитувальника стосуються ваших почуттів і думок у різних ситуаціях. Відзначте, будь ласка, наскільки підходить вам кожне з тверджень, обравши відповідну букву (від А (це зовсім мені не підходить) до Д (це дуже точно описує мене))» [69].

Отримані нами результати за методикою Е.Девіса занесені до таблиці 2.2.

Таблиця 2.2.

**Результати досліджуваних за
багатофакторним опитувальником емпатії Е.Девіса**

О п и т а н і	PT		FS		EC		PD		О п и т а н і	PT		FS		EC		PD	
	б а л и	р і в е н ь	б а л и	р і в е н ь	б а л и	р і в е н ь	б а л и	р і в е н ь		б а л и	р і в е н ь	б а л и	р і в е н ь	б а л и	р і в е н ь	б а л и	р і в е н ь
1	13	с	11	н	19		14	с	27	17	с	15	с	17	с	13	с
2	13	с	17	с	14	с	15	с	28	20	с	18	с	18	с	19	в
3	9	н	13	н	16	с	18	с	29	14	с	11	н	18	с	12	с
4	14	с	16	с	19	с	18	с	30	26	в	24	с	23	в	15	с
5	14	с	18	с	19	с	11	с	31	14	с	17	с	15	с	12	с
6	21	с	21	с	20	с	18	с	32	20	с	21	с	23	в	14	с
7	17	с	16	с	23	в	14	с	33	16	с	19	с	17	с	26	в
8	23	в	28	в	21	с	16	с	34	21	с	21	с	20	с	18	с
9	23	в	15	с	21	с	13	с	35	17	с	16	с	23	в	14	с
10	24	в	20	с	24	в	18	с	36	23	в	27	в	21	с	16	с
11	14	с	11	н	18	с	12	с	37	24	в	15	с	21	с	13	с
12	26	в	24	с	23	в	15	с	38	12	с	18	с	17	с	15	с
13	14	с	17	с	15	с	12	с	39	13	с	11	н	19	с	14	с
14	20	с	21	с	23	в	14	с	40	13	с	17	с	14	с	15	с
15	17	с	15	с	17	с	13	с	41	10	н	13	н	16	с	18	с
16	14	с	18	с	19	с	11	с	42	14	с	16	с	19	с	18	с
17	15	с	14	н	16	с	21	в	43	21	с	20	с	18	с	14	с
18	15	с	16	с	21	с	13	с	44	16	с	17	с	17	с	21	в
19	15	с	14	н	21	с	20	в	45	21	с	22	с	17	с	17	с
20	17	с	25	с	24	в	19	в	46	22	в	25	с	17	с	19	в
21	24	в	20	с	24	в	18	с	47	20	с	18	с	18	с	19	в
22	21	с	20	с	18	с	14	с	48	15	с	14	н	16	с	21	в
23	16	с	17	с	17	с	21	в	49	15	с	16	с	21	с	13	с
24	21	с	22	с	17	с	17	с	50	15	с	14	н	21	с	20	в
25	22	в	25	с	17	с	19	в	51	17	с	25	с	24	в	19	в
26	12	с	18	с	17	с	15	с	52	16	с	19	с	17	с	25	в

Початковий аналіз результатів методики Е.Девіса ми розпочали з підрахунку відсотків за рівнями прояву показників методики та аналізу середніх показників, представлення їх в узагальненій таблиці результатів з метою полегшення подальшого їх аналізу (Таблиця 2.2а).

Таблиця 2.2а

Рівні прояву показників емпатії за методикою Е.Девіса

Рівні прояву		Кількість	у %	Середні показники
1	Високий	10	19,23	17,38462
	Середній	40	76,92	
	Низький	2	3,85	
2	Високий	2	3,85	18,11538
	Середній	40	76,92	
	Низький	10	19,23	
3	Високий	10	19,23	19,03846
	Середній	42	80,77	
	Низький	-	-	
4	Високий	14	26,92	16,34615
	Середній	38	73,08	
	Низький	-	-	

*** Цифрами 1, 2, 3, 4 позначені відповідні показники емпатії за методикою Е.Девіса: сприйняття перспективи; фантазії, емпатичної турботи та емпатичного дистресу

Отже, отримані нами за методикою діагностики емпатії Е.Девіса дозволяють нам зробити такі основні висновки:

- за рівнями прояву показників методики, інші показники переважає показник персонального дистресу, оскільки низькі показники тут взагалі відсутні, а високий показник переживання опитаними такого дистресу, що виникає при спогляданні переживань іншої людини чи власних, викликаючи почуття незручності та дискомфорту, тривоги при міжособистісній взаємодії, найбільший, порівняно з іншими шкалами методики, - 26,92 %, тобто одна четверта всієї вибірки;

- на другій позиції показник емпатичної турботи про інших людей, вияв співчуття до них, співпереживання, турботи, симпатії, теплого «допомагаючого» ставлення, бажання допомогти іншій людині; високий показник – у 19,23 % вибірки, ще у 80,77 % респондентів – середній показник емпатичної турботи; низький рівень показника у цій вибірці теж відсутній; зазначимо, що Е.Девіс підкреслював етичний аспект цього показника;

- найменше у даній вибірці виражений другий показник емпатії (за Е.Девісом) – фантазії, що виражає тенденцію до уявного перенесення людиною

себе у почуття та дії придуманих героїв книг, фільмів, співчуття їм або співпереживання їх долі, та їх естетичного переживання; він на низький рівні виявлений у 19,23 % вибірки, тоді як високий показник емпатійної фантазії – лише у 3,85 % вибірки;

- аналіз середніх показує, що найбільше у досліджуваній вибірці проявляється такий показник емпатії, як емпатична турбота (що, на нашу думку є закономірним для представників допомагаючої професії), його значення найбільше, порівняно з іншими показниками, - 19,04 балів; тоді як найменш розвинутих у вибірці є така складова емпатії, як емпатійний дистрес, його середній показник лише 16.35 балів (отже, опитані досить спокійно здані сприймати неприємності інших людей, навіть співчуваючи їм); зазначимо, що в обох випадках середні показники відповідають середньому рівню прояву;

- наочно результати цієї методики ми представили на діаграмі нижче:

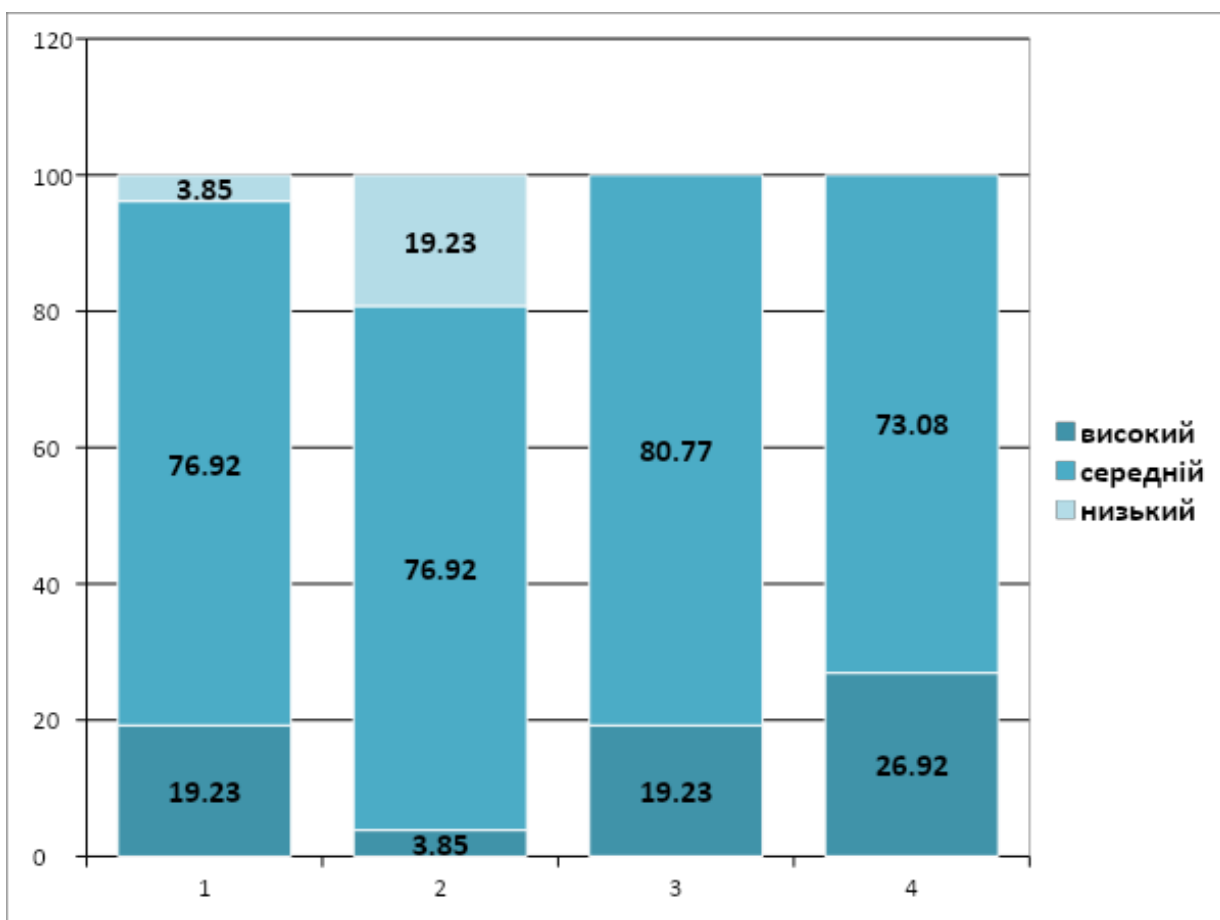


Рис.2.2. Рівні прояву емпатії досліджуваних за багатофакторним опитувальником Е.Девіса (у %)

Наступним у своєму дослідженні ми використали опитувальник «Диференційний тип рефлексивності», розроблений Д.О. Леонтьєвим зі співробітниками.

Опитувальник складається з 30 тверджень, які оцінюються за 4-бальною шкалою. Пункти методики групуються у три шкали: *системної рефлексії* – справжньої рефлексії (свідомість людини спрямована як на світ, так і на саму себе, при цьому людина може на себе поглянути ніби збоку, охопивши поглядом і себе саму, і зовнішній об'єкт; середнє значення показника – 39,58 балів \pm 5,15), *інтроспекції* (свідомість людини зосереджена лише на ній самій, її внутрішньому світі, її власних переживаннях, навіть на самокопанні; середній показник – 25,11 балів \pm 5,68) та *квазірефлексії* (свідомість особистості не спрямована ні на її власний внутрішній світ, ні на значимі зовнішні події; середнє значення показника – 27,39 балів \pm 5,69).

Методика визначає як справжню, системну рефлексію (позитивну), так і два випадки її негативного прояву.

Отримані за цією методикою результати занесені нами до таблиці 2.3.

Таблиця 2.3.

**Результати досліджуваних
за методикою «Диференційний тип рефлексивності»**

опитані	Системна рефлексія	Інтро-спекція	Квазі-рефлексія	опитані	Системна рефлексія	Інтро-спекція	Квазі-рефлексія
	бали	бали	бали		бали	бали	бали
1	37	27	27	27	30	24	26
2	31	25	26	28	40	26	27
3	38	34	34	29	36	30	27
4	36	26	30	30	48	24	23
5	32	19	18	31	38	21	22
6	37	27	29	32	36	23	29
7	43	24	32	33	38	35	29
8	45	28	23	34	37	27	29
9	45	27	30	35	43	24	32
10	41	32	27	36	45	28	23
11	36	30	27	37	45	27	30
12	48	24	23	38	29	27	29

13	38	21	22	39	37	27	27
14	36	23	29	40	31	25	26
15	30	24	26	41	38	34	34
16	32	19	18	42	36	26	30
17	40	26	30	43	46	30	34
18	40	32	29	44	37	26	26
19	36	22	27	45	39	30	24
20	43	27	31	46	36	23	26
21	41	32	27	47	40	26	27
22	46	30	34	48	40	26	30
23	37	26	26	49	40	32	29
24	39	30	24	50	36	22	27
25	36	23	26	51	43	27	31
26	29	27	29	52	38	35	29

Початкову обробку результатів попередньої таблиці можна побачити у таблиці 2.3а, де представлені підрахунки рівнів прояву різних показників рефлексії та середні показники за цією методикою.

Таблиця 2.3а

**Рівні прояву рефлексії досліджуваних
за методикою «Диференційний тип рефлексивності»**

рівні	Системна рефлексія	Інтроекція	Квазірефлексія
Високий	7,69	15,38	7,69
Середній	73,08	84,61	88,46
Низький	19,23	-	3,85
Середні показники	38,34615	26,73077	27,5

Аналіз даних цієї таблиці дає можливість нам зробити такі окремі висновки за результатами цієї методики:

- дещо парадоксально, але в досліджуваній вибірці справжня, системна рефлексія розвинута дещо гірше, ніж два інші види рефлексії; тобто досліджуваним бракує здатності поглянути на себе ніби збоку, самодистанціюватися, щоб побачити водночас і себе, і зовнішні об'єкти, проявляючи рефлексії до себе та до них;

- про це зокрема свідчить як досить високий відсоток опитаних з низьким рівнем розвитку цього показника, порівняно з інтроспективною рефлексією та квазірефлексією, - 19,23 % вибірки;
- за середніми показниками, усі вони знаходяться в межах середніх значень показників (відповідно 38,35 балів, 26,73 бали, 27,5 балів, причому тут більша кількість балів не означає переваги – на визначення кожного показника в методиці відводиться різна кількість балів), отже, різні види рефлексії: як системної, так і спрямованої на себе та квазірефлексії розвинуті у досліджуваній вибірці у середньому;
- зазначимо, що високі показники за даною методикою переважають за показником інтроспекції: 15,38 %, - тобто опитані часто можуть бути зайняті самоаналізом, навіть самокопанням, зосереджуючись на власних переживаннях та думках;
- наочно результати цього етапу дослідження ми представили на такі діаграмі:

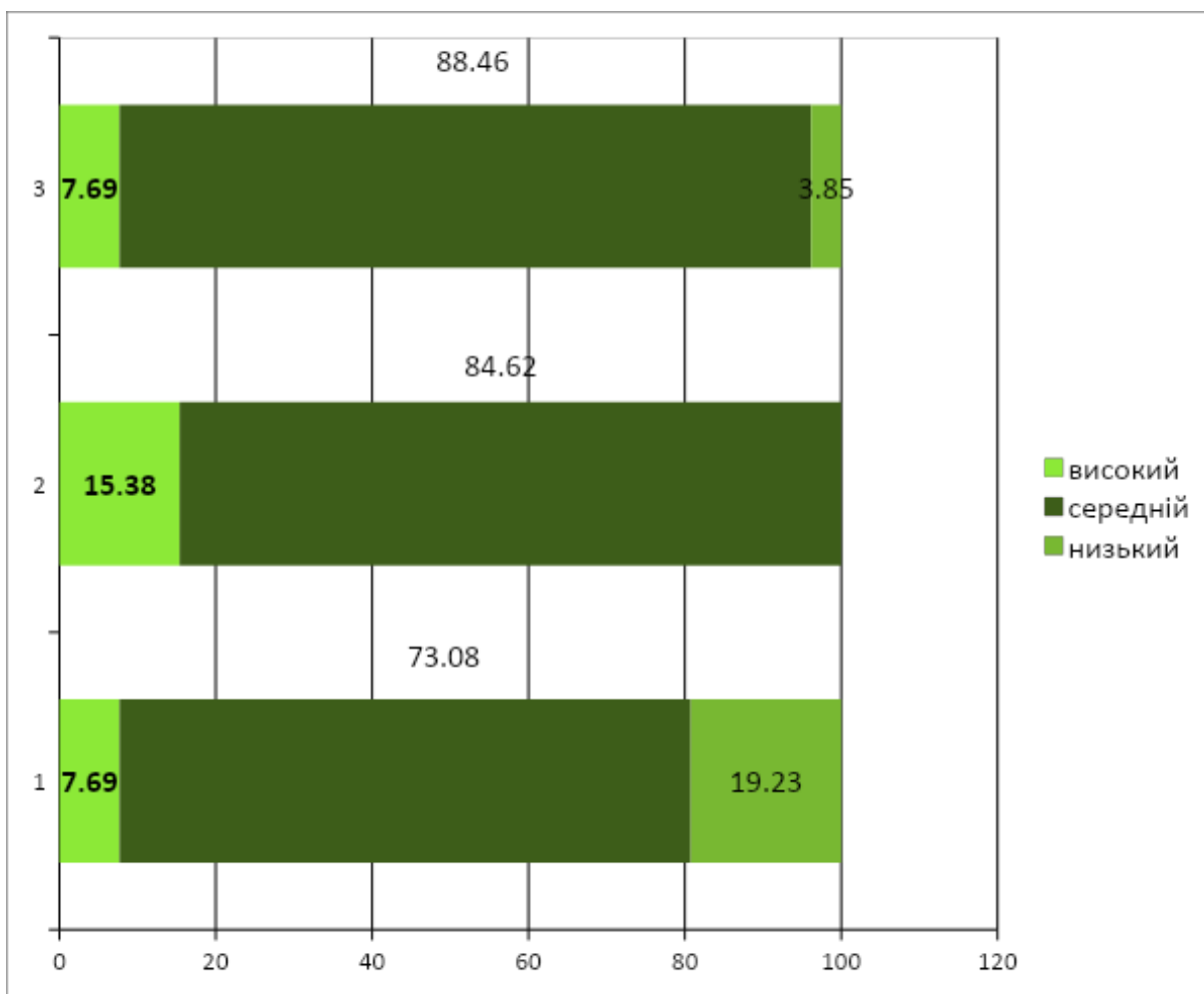


Рис. 2.3. Рівні прояву різних видів рефлексії досліджуваних за методикою «Диференційний тип рефлексивності» (у %)

Наступною ми використали методику В.В. Бойко для дослідження проявів різних каналів та складових емпатії.

Методика «Ваші емпатичні здібності» В.В. Бойко призначена для діагностики як загального рівня емпатії респондента, так і її складових: раціонального, емоційного, інтуїтивного каналів в емпатії; установок, що сприяють чи перешкоджають прояву емпатії, проникаючій здатності в емпатії та прояву ідентифікації в емпатії.

Опитувальник містить 36 суджень, які досліджуваним пропонується оцінити за ступенем відповідності їх характеристикам.

У результаті підраховується загальний показник емпатії та визначається її рівень у респондента.

При цьому: 30 балів і вище – дуже високий рівень емпатії;

- 29-22 бали – середній рівень емпатії;
- 21-15 балів – занижений і
- менше 14 балів – низький.

Зазначимо також, що співвідношення складових емпатії у її загальному результаті може бути різним.

Отримані за цією методикою результати занесені до таблиці 2.4.

Таблиця 2.4.

**Результати досліджуваних
за методикою діагностики емпатії В.В. Бойко**

о п и т а н і	1	2	3	4	5	6	Σ		о п и т а н і	1	2	3	4	5	6	Σ	
	б а л и	б а л и	б а л и	б а л и	б а л и	б а л и	б а л и	р і в е н ь		б а л и	б а л и	б а л и	б а л и	б а л и	б а л и	б а л и	р і в е н ь
1	3	4	3	2	1	2	15	Н	27	2	3	1	5	1	3	15	Н
2	2	0	2	0	2	1	7	ДН	28	2	3	3	2	2	2	14	Н
3	2	5	3	4	2	2	18	Н	29	3	4	3	1	4	3	18	Н
4	1	5	1	3	3	2	15	Н	30	3	2	0	6	5	5	21	Н
5	3	2	2	3	2	4	16	Н	31	1	2	3	4	4	0	15	Н
6	2	5	2	3	3	3	18	Н	32	2	5	3	5	3	2	20	Н
7	3	2	3	2	2	2	14	ДН	33	2	4	2	4	2	0	14	Н
8	6	3	3	6	3	6	27	С	34	2	5	2	3	3	3	18	Н
9	3	5	2	3	4	3	20	Н	35	3	2	3	2	2	2	14	Н
10	3	5	3	6	4	3	24	С	36	6	3	3	6	3	6	27	С
11	3	4	3	1	4	3	18	Н	37	3	5	2	3	4	3	20	Н
12	3	2	0	6	5	5	21	Н	38	4	3	4	2	4	4	21	Н
13	1	2	3	4	4	0	15	Н	39	3	4	3	2	1	2	15	Н
14	2	5	3	5	3	2	20	Н	40	2	0	2	0	2	2	8	ДН
15	2	3	1	5	1	3	15	Н	41	2	5	3	4	2	2	18	Н
16	3	2	2	3	2	4	16	Н	42	1	5	1	3	3	2	15	Н
17	2	3	3	4	2	1	15	Н	43	3	4	3	3	2	4	19	Н
18	3	4	2	2	2	4	17	Н	44	3	3	2	3	3	2	16	Н
19	2	4	4	3	4	5	22	С	45	3	1	6	3	1	2	16	Н
20	4	3	3	2	3	1	16	Н	46	2	5	5	5	4	3	24	С
21	3	5	3	6	4	3	24	С	47	2	3	3	2	2	2	14	Н

22	3	4	3	3	2	4	19	Н	48	2	3	3	4	2	1	15	Н
23	3	3	2	3	3	2	16	Н	49	3	4	2	2	2	4	17	Н
24	3	1	6	3	1	2	16	Н	50	2	4	4	3	4	5	22	С
25	2	5	5	5	4	3	24	С	51	4	3	3	2	3	1	16	Н
26	4	3	4	2	4	4	21	Н	52	2	4	2	4	2	0	14	ДН
с																	
е																	
р																	
е																	
д	2,6	3,4	2,7	3,3	2,7	2,6											
н	538	230	307	076	692	538											
я	46	77	69	92	31	46											

Наступним нашим кроком стало узагальнення даних цієї таблиці у результатах, що визначають рівні прояву емпатії опитаних та середній показник емпатії у наступній таблиці.

Таблиця 2.4а

Рівні прояву емпатії респондентів за методикою В.В. Бойка

Рівні	Загальний показник емпатії	
	кількість	у %
Середній	8	15,38
Знижений	36	69,23
Дуже низький	8	15,38
Середнє значення	17,57692	

Отже, аналіз результатів за цією методикою показує:

- згідно середніх показників, у досліджуваній вибірці краще за інші розвинуті емоційний канал емпатії та установка в емпатії, де середні більші, ніж за іншими показниками: 3,42 балів та 3,31 балів; проте, варто зазначити, що й інші показники емпатії у досліджуваній вибірці розвинуті на середньому рівні; хоча інші показники емпатії у вибірці проявляються дещо менше;
- отже, досліджувані проявляють різні канали і складові емпатії на середньому рівні, проте їм легше входити до емоційного резонансу з іншими людьми: співпереживати їм, співчувати, - відчувати внутрішній світ іншої людини, що, на думку автора методики, означає водночас енергетично

налаштовуватися на співрозмовника, «входити» до його енергетичного поля, що може допомогти зрозуміти його внутрішній світ; крім того установки досліджуваних в емпатії впливають на ефективність її прояву, досліджувані виявляють певну готовність вникати у стан і переживання партнера зі спілкування;

- аналізуючи загальні показники емпатії респондентів, ми виявили, що домінує тут знижений рівень прояву цього показника – у 69,23 % опитаних; тоді як два інші рівні: середній та дуже низький, - показали по 15,38 % досліджуваних вибірки; при цьому високий рівень емпатії за В.В.Бойко у досліджуваній вибірці не виявлений; тобто, можемо сказати, що емпатія у студентів досліджуваної вибірки, як і більшість її складових (за В.В. Бойко) розвинута недостатньо;

- наочно результати цього етапу нашого дослідження представлені на такій діаграмі; саме вони ілюструють рівні прояву загального показника емпатії досліджуваних:

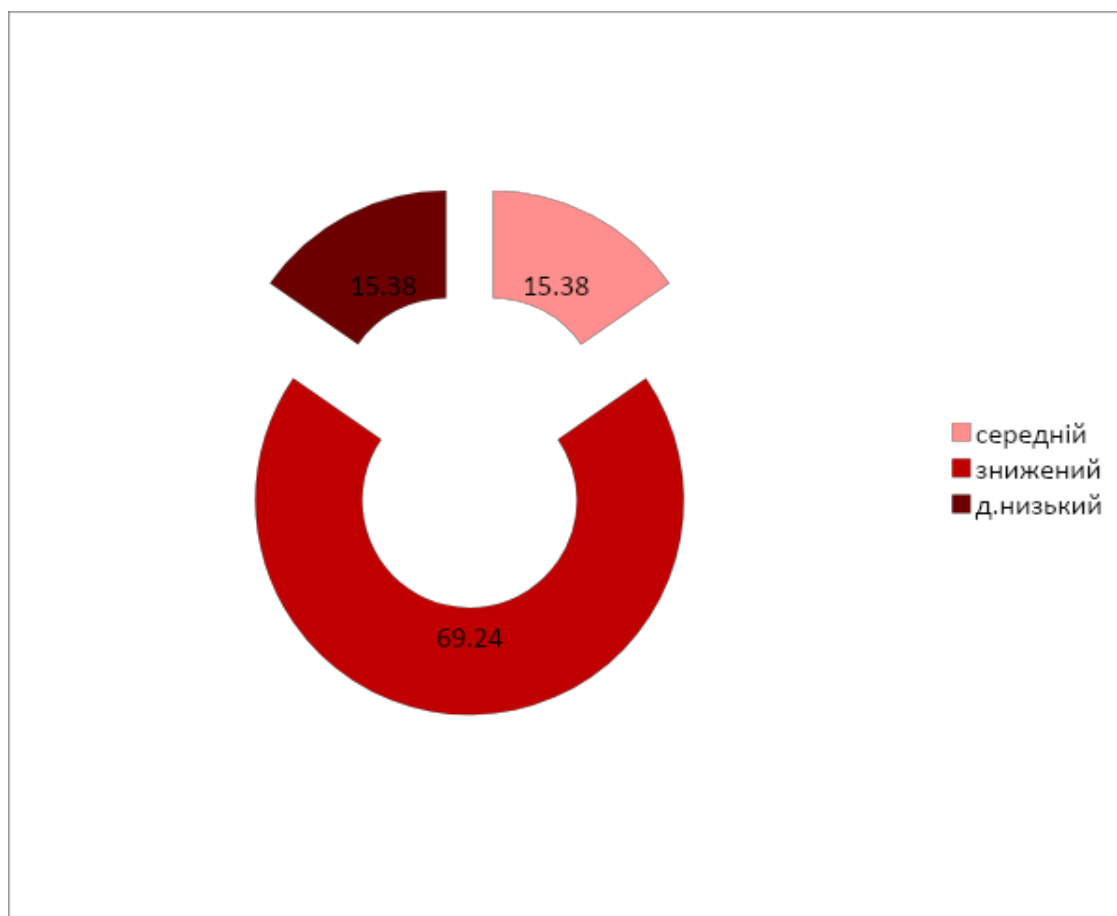


Рис.2.4. Рівні емпатії досліджуваних за методикою В.В. Бойка (у %)

На останньому емпіричному етапі дослідження ми, перевіряючи припущення, що розвиток і прояви емпатії та рефлексії можуть пов'язуватися з певними особистісними характеристиками респондентів, які вони проявляють у міжособистісному спілкуванні та стосунках, використали методику Т.Лірі зі співавторами.

Ця методика виявляє переважаючий тип ставлення до інших людей. Крім того, виділяються також фактори «домінування-підпорядкування» та «дружелюбність-агресивність (ворожість)», що визначають враження про людину в процесі міжособистісного спілкування та сприйняття співрозмовниками один одного.

Досліджуваних просять уважно прочитати твердження та оцінити їх відповідність своїй поведінці чи характеристикам.

Згідно до ключа до методики, визначаються рівні прояву в респондента восьми типів ставлення до інших людей: авторитарний, егоїстичний,

агресивний, підозрілий, підпорядкований, залежний, дружелюбний, альтруїстичний.

Далі, за формулами, визначаються показники домінування та дружелюбності опитуваних.

Рівні прояву різних типів ставлення до інших людей визначалися за такими показниками:

- 0 - 4 бали – низький рівень;
- 5 - 8 – помірний;
- 9 -12 – високий;
- 13 – 16 – екстремальний.

При цьому перші два рівні прояву показників відповідають адаптивній поведінці, третій – екстремальній, четвертий – поведінці, що межує з патологією і свідчить про погану соціальну адаптованість опитуваного.

Отримані за методикою Т.Лірі результати занесені до таблиці, представленої нижче.

Таблиця 2.5.

Результати досліджуваних за методикою Т.Лірі

№	1	2	3	4	5	6	7	8	До	Др	№	1	2	3	4	5	6	7	8	До	Др
1	2	2	4	5	5	5	8	6	-4,4	6,8	27	9	6	2	3	2	2	5	2	9,1	-0,5
2	5	5	3	5	8	8	9	6	-4,4	8,8	28	3	2	1	8	9	6	4	7	-8,1	6,5
3	12	9	8	9	10	12	14	12	2	10,2	29	4	5	4	7	1	4	9	8	4,4	5
4	2	2	3	6	6	4	8	8	-4	7,8	30	6	7	3	5	6	3	7	9	5,6	4
5	11	6	6	6	4	7	7	10	9,1	4,5	31	5	2	3	5	9	1	6	6	-2,6	3
6	8	6	10	15	7	7	8	11	1,3	9,9	32	4	2	2	4	5	3	7	3	1,1	8,5
7	11	8	6	7	9	6	8	3	0,6	-2,2	33	4	3	7	7	9	4	4	8	-5	-1,6
8	10	6	11	7	5	6	5	6	4,3	-6,7	34	8	6	10	15	7	7	8	11	1,3	9,9
9	5	2	2	2	7	8	7	10	-0,6	14,8	35	11	8	6	7	9	6	8	3	0,6	-2,2
10	2	2	3	1	9	4	6	8	-3,5	9,3	36	10	6	11	7	5	6	5	6	4,3	-6,7
11	4	5	4	7	1	4	9	8	4,4	5	37	5	2	2	2	7	8	7	10	-0,6	14,8
12	6	7	3	5	6	3	7	9	5,6	4	38	2	4	3	3	2	4	5	7	2,8	4,8
13	5	2	3	5	9	1	6	6	-2,6	3	39	2	2	4	5	5	5	8	6	-4,4	6,8
14	4	2	2	4	5	3	7	3	1,1	8,5	40	5	5	3	5	8	8	9	6	-4,4	8,8
15	9	6	2	3	2	2	5	2	9,1	-0,5	41	12	9	8	9	10	12	14	12	2	10,2
16	11	6	6	6	4	7	7	10	9,1	4,5	42	2	2	3	6	6	4	8	8	-4	7,8
17	4	5	6	8	10	10	6	1	-14,4	-1,4	43	6	4	5	0	3	7	10	5	4,4	10,6
18	11	10	9	10	6	8	10	9	5,7	-1,1	44	3	3	3	3	3	0	6	6	3,5	2,3
19	7	2	3	3	8	10	12	10	-1,7	19,5	45	9	9	10	10	7	6	10	10	4,1	2,1
20	2	3	1	4	7	5	11	9	-2,9	14,9	46	3	3	2	4	13	7	5	6	-11,4	7,2
21	2	2	3	1	9	4	6	8	-3,5	9,3	47	3	2	1	8	9	6	4	7	-8,1	6,5
22	6	4	5	0	3	7	10	5	4,4	10,6	48	4	5	6	8	10	10	6	1	-14,4	-1,4
23	3	3	3	3	3	0	6	6	3,5	2,3	49	11	10	9	10	6	8	10	9	5,7	-1,1

24	9	9	10	10	7	6	10	10	4,1	2,1	50	7	2	3	3	8	10	12	10	-1,7	19,5
25	3	3	2	4	13	7	5	6	-11,4	7,2	51	2	3	1	4	7	5	11	9	-2,9	14,9
26	2	4	3	3	2	4	5	7	2,8	4,8	52	4	3	7	7	9	4	4	8	-5	-1,6

Далі, на основі первинних результатів за методикою Т.Лірі ми сформуваємо узагальнюючу таблицю, де відзначили рівні прояву кожного ставлення за цією методикою. Саме її ми й будемо аналізувати далі.

Таблиця 2.5а

**Рівні прояву показників міжособистісного ставлення досліджуваних
за методикою Т.Лірі**

показники	рівні				Середні показники
	високий	середній	низький	естрем.	
1	25	28,85	46,15	-	5,769231
2	11,54	34,61	53,85	-	4,538462
3	13,46	25	61,54	-	4,615385
4	11,54	44,23	40,38	3,85	5,653846
5	23,08	50	23,08	3,84	6,538462
6	11,54	50	38,46	-	5,653846
7	26,92	61,54	7,69	3,85	7,576923
8	34,61	51,93	13,46	-	7,576923
	Зі знаком мінус (-)		Зі знаком плюс (+)		
	кількість	у %	кількість	у %	
Домінування	24	46,15	28	53,85	
Дружелюбність	13	25	39	75	

Аналіз результатів методики Т.Лірі, представлений у таблиці 2.5а, дозволяє нам зробити такі висновки:

- за середніми показниками, більше за інші в досліджуваній вибірці проявляються такі типи міжособистісного ставлення: дружелюбний і альтруїстичний (середні – 7,58 балів, що відповідають середньому рівню прояву даного ставлення по вибірці в цілому) та підпорядкований (середня – 6,54 бали);
- тоді як менше, порівняно з іншими типами міжособистісного ставлення, у досліджуваній вибірці проявляються такі типи ставлення: егоїстичний, агресивний (відповідно 4,54 та 4,61 балів);

- інші типи ставлення до інших людей у вибірці проявляються в основному також на середньому рівні: авторитарний, підозрілий, залежний (середні показники в усіх випадках дещо більші від 5-ти балів);
- аналізуючи показник домінування, ми виявили, що зі знаком плюс він у досліджуваній вибірці зустрічається частіше, у 53,85 % респондентів, тоді як зі знаком мінус – у решти, 46,15 % опитаних; тобто студенти досліджуваної групи більше схильні проявляти домінування по відношенню до інших людей, ніж підкорятися їм; зазначимо, що, на думку автора методики, саме ці загальні показники стають основою враження про цю людину;
- варто також зазначити, що за окремими типами ставлення (підозрілим, підпорядкованим і дружелюбним) ми виявили респондентів з екстремальними значеннями показників, що, на думку авторів методики, означає схильність до дезадаптованої поведінки, що може порушити межу норми;
- аналіз проявів показника дружелюбності також дозволив нам зробити висновок, що зі знаком мінус він зустрічається набагато рідше, лише у чверті студентів, у 25 % випадках, тоді як зі знаком плюс – у решти, це переважна більшість досліджуваних, 75 % вибірки; тобто опитані більше схильні проявляти дружелюбність до інших людей, ніж бути ворожими щодо них;
- при цьому максимальний показник домінування дорівнює 9,1 балів, тоді як дружелюбності – 19,5 балів, що дає можливість нам припустити, що досліджувані більше схильні до прояву дружелюбного ставлення до свого співрозмовника, ніж до домінування над ним;
- аналіз рівнів проявів різних типів ставлення дозволив виявити, що більше за решту у досліджуваній групі студентів проявляються такі чотири типи ставлення до оточуючих: альтруїстичний (високий рівень – у 34,61 % вибірки), дружелюбний (високий рівень – у 26,92 % вибірки), авторитарний (високий рівень – у 25 % вибірки) і підпорядкований (високий рівень – у 23,08 % вибірки); тобто досліджувані студенти є досить відповідальними,

намагаються допомогти іншим і співпереживають їм, дружелюбні та люб'язні, орієнтовані на соціальне прийняття та схвалення співрозмовника, емоційно лабільні, здатні проявити владність і наполегливість, бути лідером, водночас, за необхідності, проявляючи покірність і поступливість, покладаючись на більш сильного;

- тоді як менше, порівняно зрештою, респонденти виявляють такі типи ставлення до співрозмовників, як егоїстичний (низькі показники у 53,85 % опитаних) і агресивний (низький рівень прояву – у 61,54 % вибірки); тобто опитані не схильні орієнтуватися лише на себе та проявляти тягу до суперництва, хоча можуть бути прямолінійними, відвертими, вимогливими, іронічними, роздратованими та досить різкими в оцінці інших людей, бути вимогливими до них;

- наочно результати цього етапу дослідження представлені нами на такій діаграмі:

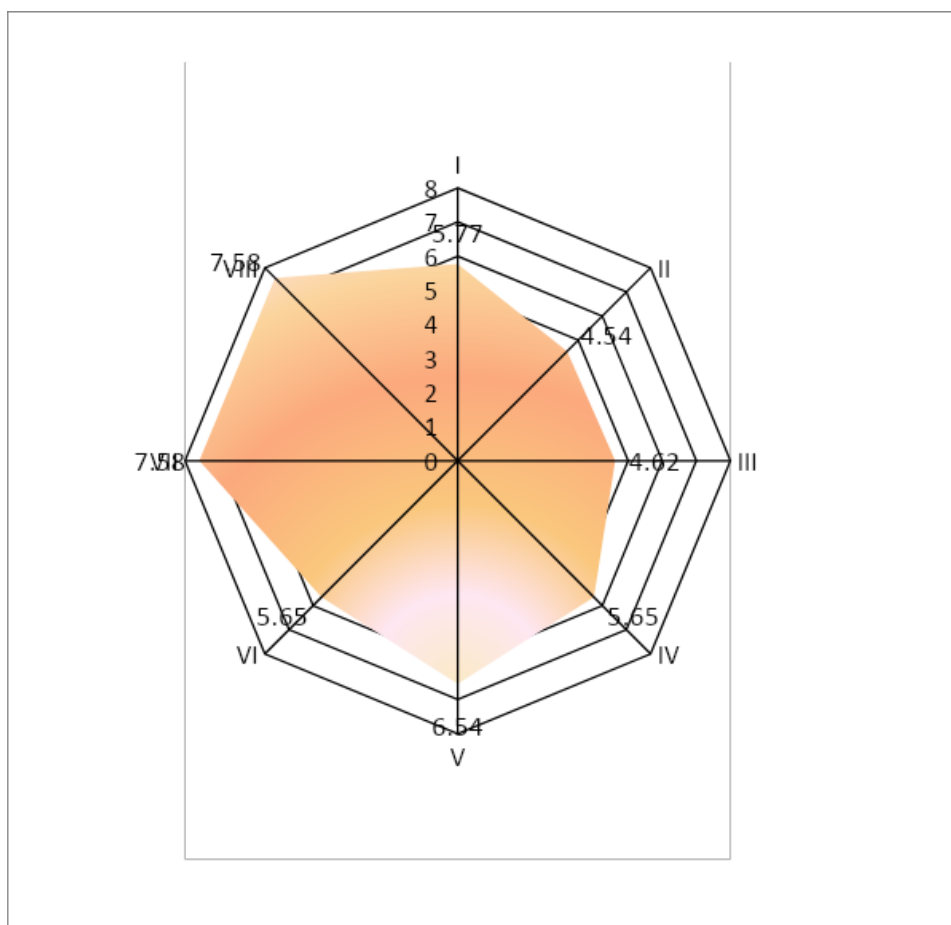


Рис.2.5. Середні показники досліджуваних за методикою Т.Лірі

Співвідношення схильності нашої досліджуваної вибірки до домінування-підпорядкування та дружелюбності – ворожості ми відобразили на діаграмі нижче.

Зазначимо, що вона, як і попередня, свідчать, що студенти досліджуваної вибірки проявляють більшу схильність до дружелюбності та домінування у спілкуванні та міжособистісних стосунках.

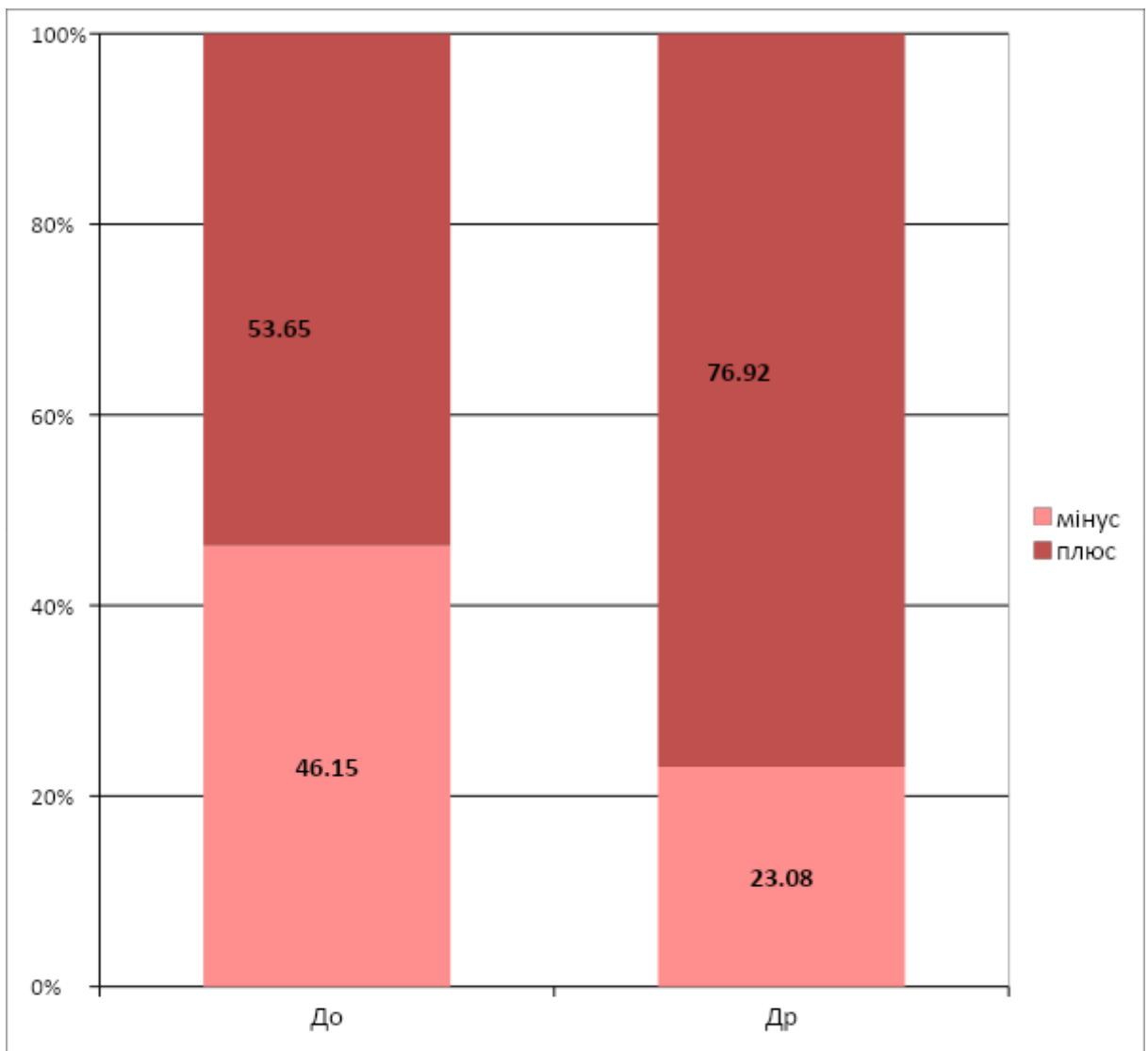


Рис.2.6. Показники домінування-підпорядкування та дружелюбності-ворожості досліджуваних (у %)

Наступним етапом нашого дослідження став статистичний аналіз його результатів.

З цією метою ми використали комп'ютерний кореляційний аналіз за методикою Ч.Пірсона (Pearson r).

Перш за все зазначимо, що ми виявили значну кількість статистично значимих кореляційних зв'язків за показниками різних методик нашого дослідження (при $p \leq 0,05$). Проте це в основному показники слабкої чи середньої кореляції.

Крім того, ми не беремо до уваги ті кореляційні зв'язки, які виявлені на внутрітестовому рівні – між показниками тієї ж методики. Ми розглядатимемо й аналізуватимемо ті кореляційні зв'язки, які виявлені між методиками, що визначають рефлексивність і емпатійність опитаних та методикою Т.Лірі, що діагностує тип міжособистісного ставлення досліджуваних.

Отже, ми виявили такі кореляційні зв'язки (тобто статистично значими кореляційним зв'язком поєднані такі показники методик):

- методики А.В. Карпова (рефлексивність) та сприйняття перспективи ($r = 0,34$); емпатична турбота ($r = 0,36$); емоційний канал емпатії ($r = 0,48$); проникаюча здатність в емпатії ($r = 0,44$);

- методика Е.Девіса: *сприйняття перспективи* та інтроспекція ($r = 0,39$); квазірефлексія ($r = 0,30$); інтуїтивний канал емпатії ($r = 0,32$); установка в емпатії ($r = 0,39$); проникаюча здатність в емпатії ($r = 0,47$);

- *співпереживання-фантазія* та установка в емпатії ($r = - 0,31$); ідентифікація в емпатії ($r = - 0,32$); агресивний тип ставлення ($r = 0,47$); дружлюбний тип ставлення ($r = - 0,56$);

- *емпатична турбота* та проникаюча здатність в емпатії ($r = 0,33$); емоційний канал в емпатії ($r = 0,30$); та інтроспективна рефлексія ($r = 0,34$);

- *емпатичний дистрес* та систематична рефлексія ($r = 0,51$); квазірефлексія ($r = 0,32$); авторитарний тип ставлення ($r = 0,43$); залежний тип ставлення ($r = 0,29$);

- методика діагностики диференційної рефлексії: *систематична рефлексія* та підозрілий ($r = 0,35$); підпорядкований ($r = 0,39$) та альтруїстичний ($r = 0,29$) типи ставлення;

- *інтроспективна рефлексія* та установка в емпатії ($r = 0,55$); проникаюча здатність в емпатії ($r = 0,47$); авторитарний ($r = 0,30$); агресивний ($r = - 0,38$); дружлюбний типи ставлення ($r = 0,38$);
- *квазірефлексія* та емоційний канал в емпатії ($r = 0,30$); проникаюча здатність в емпатії ($r = 0,51$); загальний показник емпатії ($r = - 0,33$); альтруїстичний тип ставлення ($r = 0,35$);
- методика В,Бойка: *раціональний канал в емпатії* та агресивний тип ставлення ($r = 0,28$);
- *емоційний канал в емпатії* та підпорядкований тип ставлення до інших людей ($r = - 0,35$);
- *інтуїтивний канал в емпатії* та авторитарний тип ставлення ($r = - 0,36$); егоїстичний тип ставлення ($r = - 0,30$); альтруїстичний тип ставлення до співрозмовника ($r = 0,33$);
- *установка в емпатії* та агресивний тип ставлення ($r = - 0,38$); дружлюбний тип ставлення ($r = 0,52$);
- *ідентифікація в емпатії* та авторитарний тип ставлення ($r = 0,67$); егоїстичний тип ставлення ($r = 0,44$); підозрілий тип ставлення ($r = 0,42$); підпорядкований тип ставлення ($r = 0,37$); дружлюбний тип ставлення ($r = 0,58$) та альтруїстичний тип ставлення ($r = - 0,30$);
- *загальний показник емпатії* та авторитарний тип ставлення ($r = 0,69$); егоїстичний тип ставлення ($r = 0,57$); підозрілий тип ставлення ($r = 0,34$); підпорядкований тип ставлення ($r = 0,37$); дружлюбний тип ставлення ($r = 0,50$) та альтруїстичний тип ставлення ($r = - 0,45$);
- *домінування* та рефлексивність (методика А.В. Карпова) ($r = - 0,38$); емпатійний дистрес ($r = - 0,55$); квазірефлексія ($r = - 0,23$); раціональний канал емпатії ($r = 0,38$); інтуїтивний канал в емпатії ($r = - 0,27$); ідентифікація в емпатії ($r = 0,52$);
- *дружлюбність* та рефлексивність (методика А.В. Карпова) ($r = 0,31$); квазірефлексія ($r = 0,29$); раціональний канал емпатії ($r = - 0,25$); емоційний канал в емпатії ($r = 0,35$); проникаюча здатність в емпатії ($r = 0,33$).

Надалі ми зосередимося на тих кореляційних зв'язках, які цікаві нам з погляду їх відповідності завданням та гіпотезі дослідження.

Отже, по-перше, це зв'язки рефлексивності та рефлексії (за різними методиками) з показниками емпатії (за різними методиками).

Нижче ми намагалися показати ці зв'язки графічно:



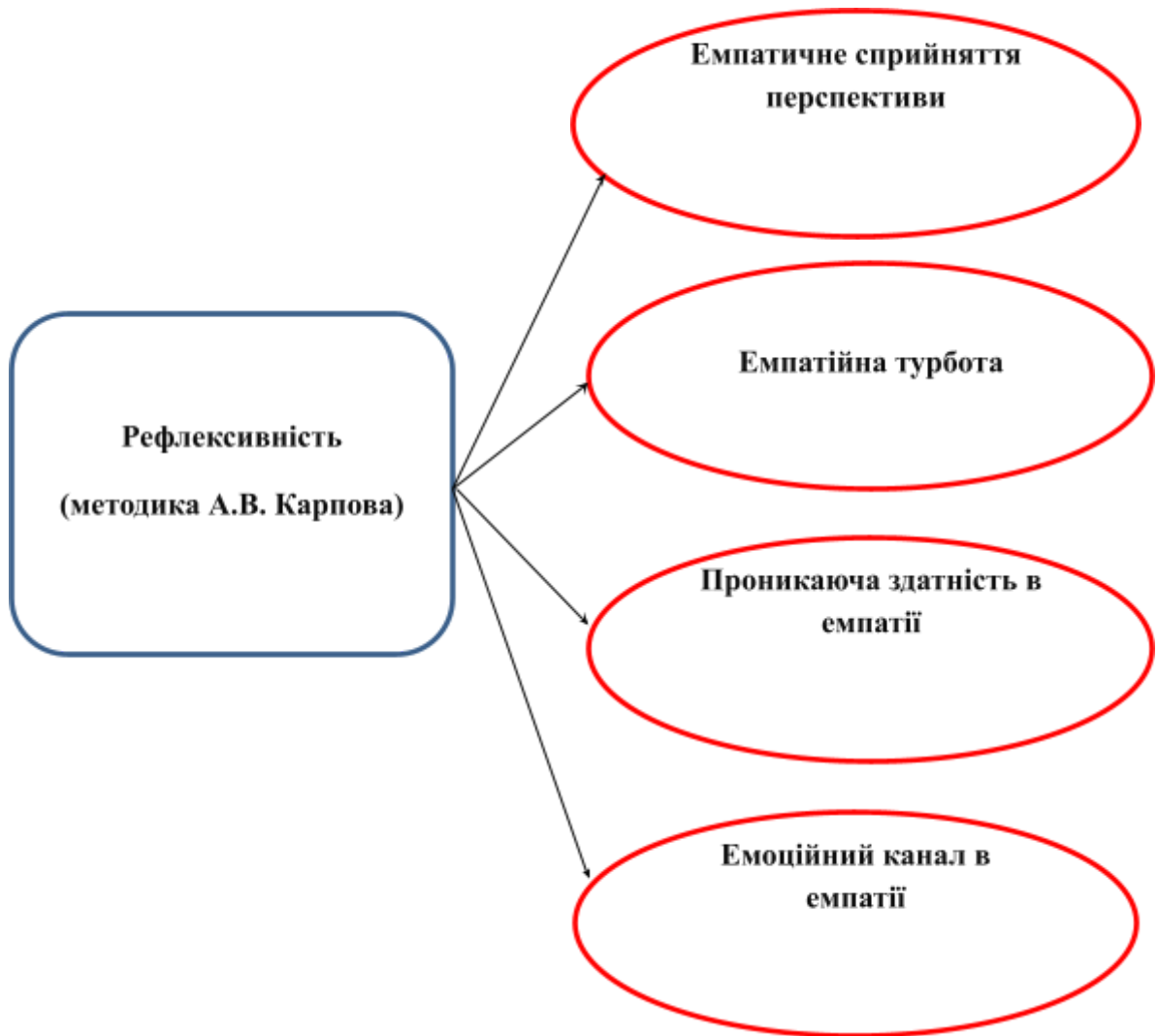


Рис.2.6. Кореляційні зв'язки методики рефлексивності Карпова з показниками емпатії

Отже, *рефлексивність* опитаних пов'язана з такими показниками *емпатії*: емпатичне сприйняття перспективи ($r = 0,34$); емпатична турбота ($r = 0,36$); емоційний канал емпатії ($r = 0,48$); проникаюча здатність в емпатії ($r = 0,44$); тобто досліджувані, яким властива рефлексивність, що забезпечує їм контроль і осмисленість поведінки, аналіз того, що відбувається, та може проявлятися як особистісна якість, можуть також проявляти емпатичне сприйняття перспективи – як децентрацію, можливість врахування поглядів інших людей у житті, розуміння та повагу до точки зору іншої людини; почувати співпереживання, жалість, симпатію; проявляти тепле ставлення до іншої людини, бажати допомогти їй (емпатична турбота); мати розвинутий емоційний канал в емпатії,

що дозволяє їм співпереживати іншій людині, входити в емоційний резонанс із нею, розуміти її внутрішній світ, прогнозувати поведінку та забезпечувати ефективну взаємодію із нею; створювати атмосферу відкритості, довірливості, душевності, знижують напруженість чи тривогу партнера зі спілкування.

Зв'язки іншої методики рефлексії (диференційної) з показниками емпатії ми продемонстрували нижче:

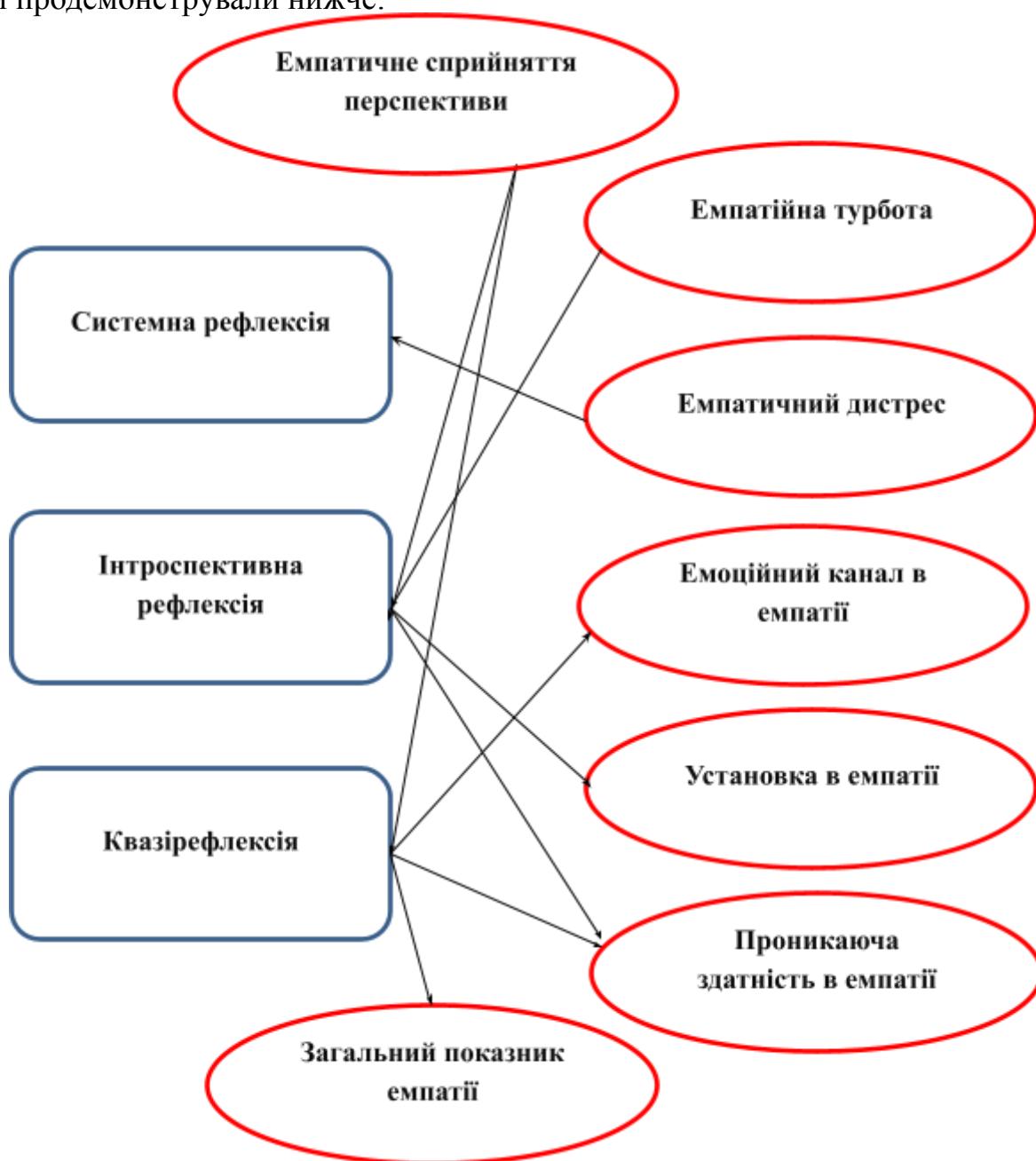


Рис.2.7. Кореляційні зв'язки методики диференційної рефлексії з показниками емпатії

Отже, графічно, на рис.2.7. ми продемонстрували кореляційні зв'язки показників методики діагностики диференційної рефлексії з такими показниками емпатії:

- *інтроспективна рефлексія* – з установкою в емпатії ($r = 0,55$); проникаючою здатністю в емпатії ($r = 0,47$);
- *квазірефлексія* – з емоційним каналом в емпатії ($r = 0,30$); проникаючою здатністю в емпатії ($r = 0,51$); загальним показником емпатії ($r = -0,33$);
- *емпатійне сприйняття перспективи* – з рефлексивною інтроспекцією ($r = 0,39$); квазірефлексією ($r = 0,30$);
- *емпатична турбота* – з інтроспективною рефлексією ($r = 0,34$);
- *емпатичний дистрес* – із систематичною рефлексією ($r = 0,51$); квазірефлексією ($r = 0,32$).

Отже, якщо у респондента виявляється розвинутою *системна* (позитивна, справжня) *рефлексія*, він може проявити схильність до переживання емпатійного дистресу через співчуття, співпереживання, жалість, бажання допомогти, які він відчуватиме до іншої людини; якщо у досліджуваного проявляється частіше рефлексія у вигляді *інтроспекції*, тобто він зосереджений переважно на власних думках і діях, чи займається «самоїдством», коли ці думки раз-по-раз повертаються і не дають йому спокою, то він може проявити також схильність переживати емпатійне сприйняття перспективи: бути здатним до самовідсторонення, щоб поглянути на себе збоку, з віддалі, й об'єктивно оцінити ситуацію, при цьому враховуючи як досвід, так і точку зору іншої людини; також він проявлятиме емпатійну турботу про іншу людину: турбуватися про неї, співпереживати їй, прагнути допомогти; він може володіти також проникаючою здатністю в емпатії та установкою її проявляти: створювати атмосферу відкритості та довірливості, сприяючи розслабленню партнера зі спілкування та подоланню ним тривожності, не уникаючи особистих контактів, а навпаки, будучи налаштованим на їх прояв; навіть прояв *квазірефлексії*, коли особа проявляє рефлексію по відношенню до не значимих

об'єктів, тоді як важливе (як в ній самій, так і поза нею) залишається поза її увагою, опитані можуть проявити емпатії у формі емпатійного сприйняття перспективи: відсторонення від себе та події з метою об'єктивного їх бачення та розгляду, беручи до уваги і думку співрозмовника; емпатійного дистресу, який переживається людиною через те, що вона співчуває, співпереживає іншій людині, відчуваючи дискомфорт через її проблеми, жаліє її, намагається допомогти їй; квазірефлексія також корелює з емоційним каналом емпатії та проникаючою здатністю в ній, тобто, відчуваючи рефлексію взагалі, досліджуваний може входити до емпатійного резонансу з іншими людьми: співчувати їм, співпереживати, розуміти їх внутрішній світ, а також може створити атмосферу відкритого, задушевного спілкування з іншою людиною. На нашу думку цікаво і закономірно, що єдиний зворотний кореляційний зв'язок загального показника емпатії (за методикою В.В. Бойка) помічено саме з квазірефлексією: якщо людина не здатна проявити рефлексію до чогось / когось значимого для неї, вона, очевидно, і до загального прояву емпатії до значимих чи важливих речей / осіб може бути не здатною.

Наступний рисунок зображає кореляційні зв'язки рефлексії (за двома методиками) з показниками емпатії (теж за двома методиками) в цілому.

Аналізуючи даний рисунок, можна зазначити, що його зміст приводить до висновку, що між показником рефлексії та її складовими за різними методиками та показником емпатії та її структурними елементами за методиками В.В. Бойка та Е.Девіса існує досить значна кількість кореляційних зв'язків, що свідчать про середній ступінь зв'язку між цими психологічними явищами. Це показує, що, хоча досліджувані явища і мають певний ступінь схожості, усе ж вони є різними.

Отже, ці психологічні явища, рефлексія та емпатія, можуть бути пов'язаними, не дивлячись на різні погляди їх теоретиків-психологів із цього приводу.

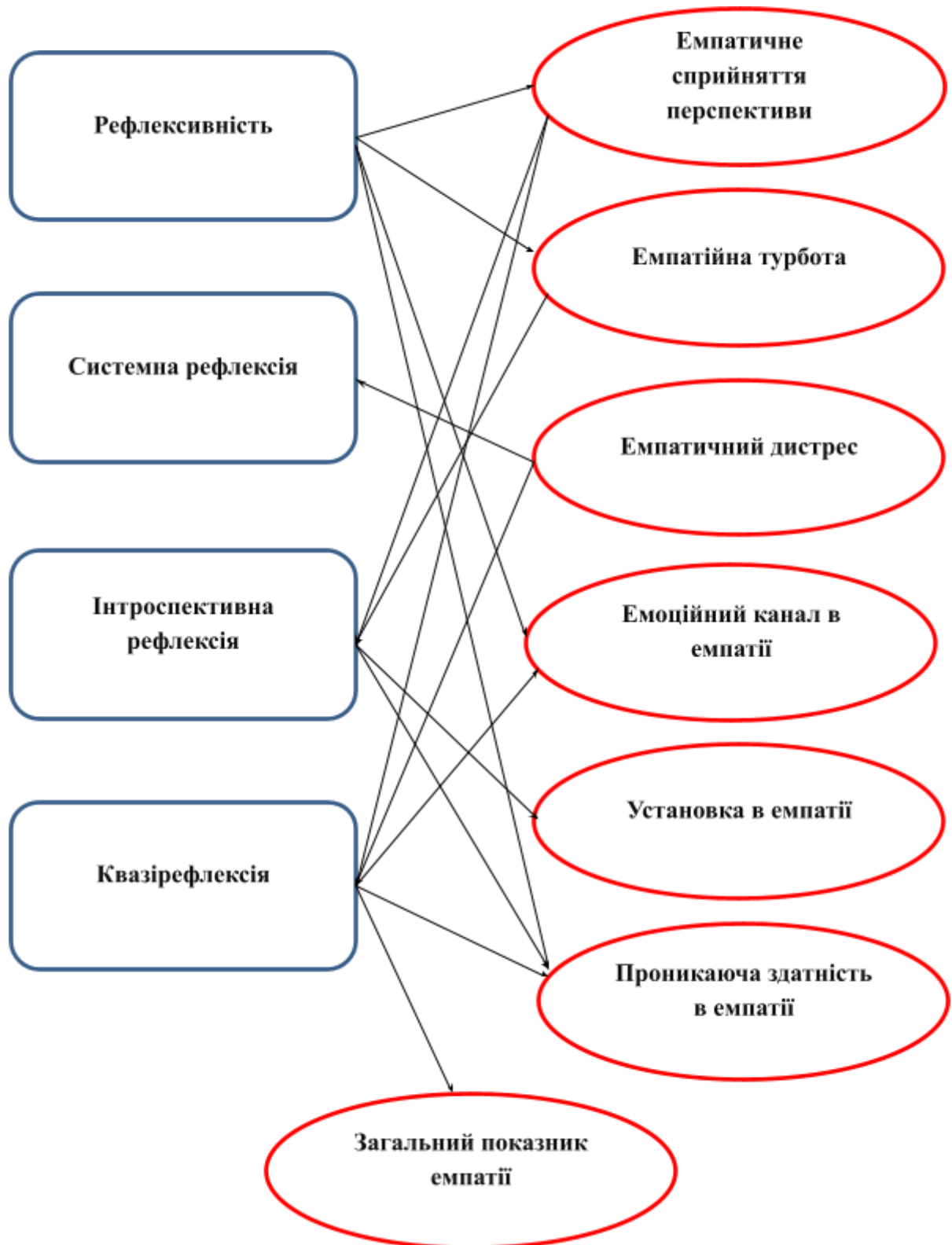


Рис.2.8. Кореляційні зв'язки між показниками рефлексивності та емпатії

Ще одна питання: про існування кореляційного зв'язку рефлексивності та емпатійності з особистісними характеристиками (типами ставлення до співрозмовників, за Т.Лірі) досліджуваних ми вирішували далі.

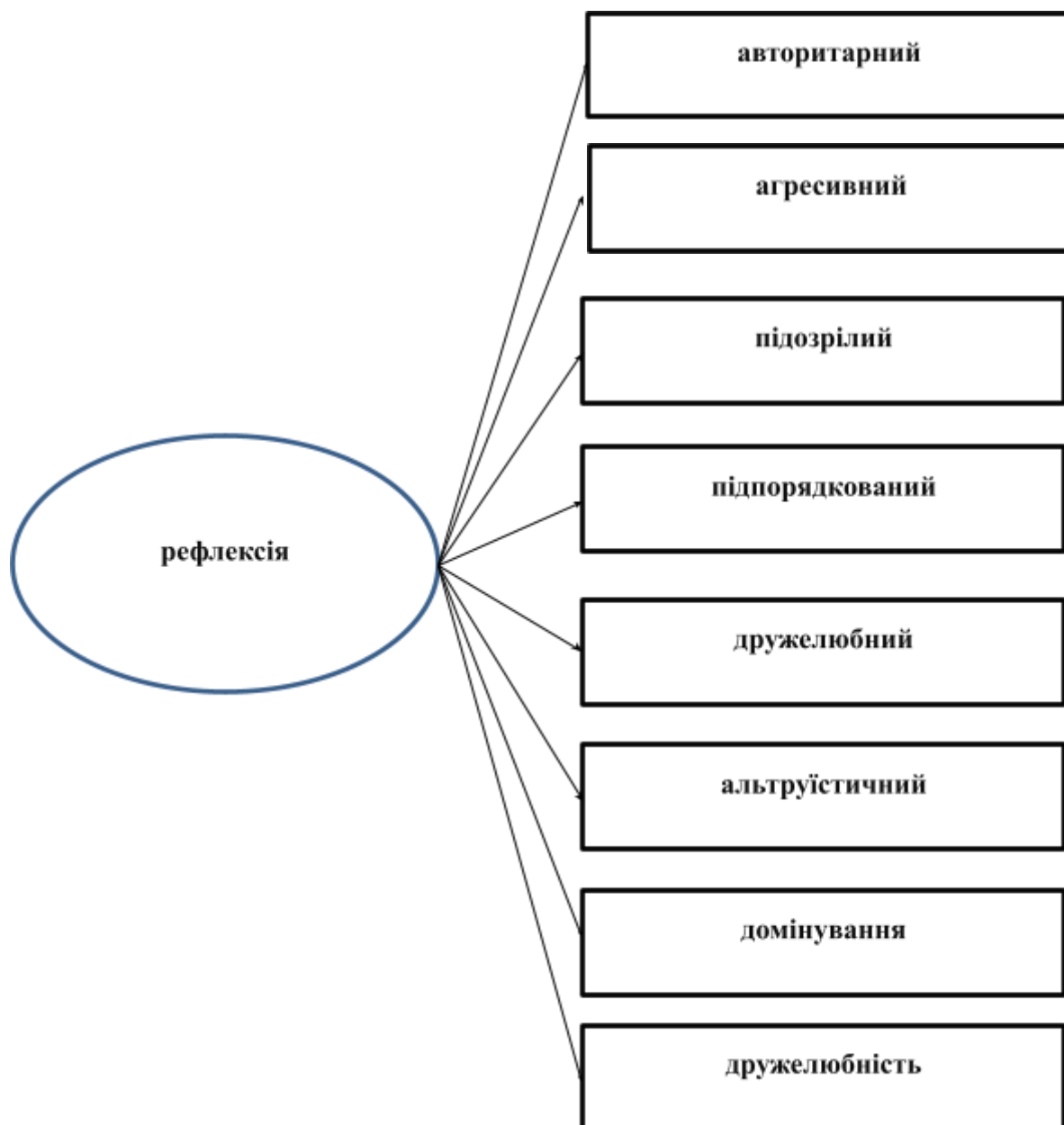


Рис.2.9. Кореляційні зв'язки між показниками рефлексивності та типами міжособистісного ставлення респондентів

Отже, аналізуючи кореляційні зв'язки, відображені на цьому рисунку, можемо зробити такі окремі висновки. Рефлексію можуть проявляти досліджувані з такими типами міжособистісного ставлення (за Т.Лірі): авторитарним, дружелюбним, неагресивним (однак, лише до власної персони, займаючись самокопанням); підпорядкованим та дружелюбним в цілому – вони можуть бути рефлексивними (тобто проявляти рефлексивність у дії та рефлексивність може бути їх рисою) а проявляти схильність до квазірефлексії,

тобто негативного варіанту рефлексії, спрямованої на неважливі для особистості об'єкти.

Зазначимо, що за двома типами ставлення (залежним і егоїстичним) кореляція відсутня.

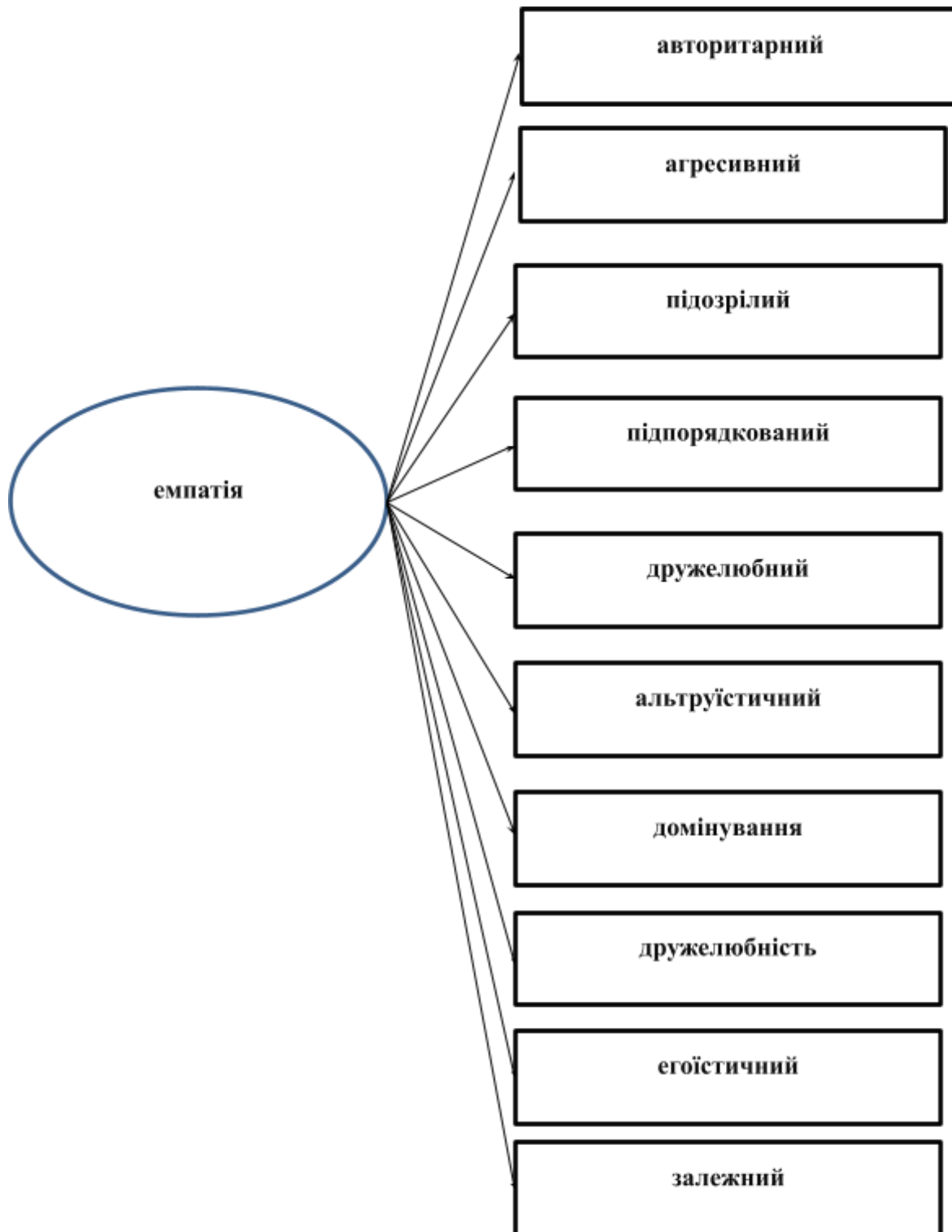


Рис.2.10. Кореляційні зв'язки між показниками емпатії та типом міжособистісних стосунків

Отже, як свідчить рисунок 2.10, емпатію можуть проявляти студенти з різними типами ставлення до оточуючих. Проте, в агресивного, егоїстичного і авторитарного типів особистості нерозвинутий інтуїтивний канал емпатії, у підпорядкованого типу – можуть виникнути проблеми з емоційним каналом в емпатії; дружелюбний тип може мати в цілому розвинуту емпатію, але не проявляти її до літературних героїв (фантастичну емпатію).

Агресивний, егоїстичний, підозрілий, підпорядкований, дружелюбний типи ставлення особистості можуть пов'язуватися як із загальним розвитком емпатії, так і з розвитком такої її складової, як ідентифікація в емпатії.

Тоді як альтруїстичний тип може не бути схильним до прояву емпатії в цілому чи емпатійної ідентифікації зі співрозмовником, проте може мати розвинутим її інтуїтивний канал.

Авторитарний і залежний типи можуть відчувати емпатійний дистрес через своє бажання щиро поспівчувати і допомогти іншій людині.

В агресивного типу, хоча раціональний її канал достатньо розвинутий, може бути погано розвинута установка в емпатії, що здатне привести до того, що він не буде готовий її проявити.

Досліджуваний з перевагою домінування може мати розвинутий раціональний канал емпатії, бути схильним до ідентифікації в емпатії; проте інтуїтивний канал в емпатії такої людини розвинутий посередньо, а до переживання емпатичного дистресу вона не схильна, отже, не співчуває іншій людині при неприємностях і не прагне її пожаліти чи їй допомогти.

Респондент з перевагою дружелюбності не схильний буде покладатися на раціональний канал емпатії, в нього основним буде емоційний канал та проникаюча здатність в емпатії.

Отже, здатність до прояву рефлексії, як і емпатії, пов'язана з типом особистісного ставлення респондента до людей в своєму оточенні. Це в цілому підтверджує гіпотезу нашого дослідження.

ВИСНОВКИ

Сучасний період розвитку психолого-педагогічної науки характеризується інтенсивним ростом як теоретичних так і експериментальних досліджень проблеми рефлексії та емпатії, а особливим чином через призму пізнання себе та іншого. Поняття рефлексії та емпатії має довгий шлях становлення від філософських трактувань та вивчень до експериментального етапу дослідження в психологічній науці.

На етапі свого зародження розуміння рефлексії трактувалось виключно як засіб функціонування психічних процесів та певного роду категоріальна дефініція, що сприяла обґрунтуванню теоретичних концепцій психологічного розвитку особистості. Це саме, завдяки проведеному теоретико-методологічному аналізу, ми можемо спостерігати і у розуміння поняття емпатія, яке пройшло довгий шлях від «симпатії» до вже добре нам відомого, сталого та невід'ємного в сучасному розуміння особистості «емпатія».

Сучасна наука як теоретично так і емпірично вивчає взаємозв'язок рефлексії та емпатії не лише на формальному, чи якісному, а й на змістовному рівнях.

Провівши ґрунтовний теоретичний аналіз ми дійшли висновку що емпатія є одним із важливих чинників особистісного розвитку людини. Вона, як і рефлексія сприяє формуванню гуманних взаєностосунків між людьми, а також, що є не мало важливим, дозволяє особистості краще зрозуміти саму себе та своє місце у розумінні її іншими людьми. Саме тому як емпатію так і рефлексію ми можемо назвати основними механізмами, котрі забезпечують якісну взаємодію людей та сприяють їх якісному взаєморозумінню.

Як висновок можна підсумувати, що і рефлексія і емпатія є тими важливими якостями в емоційній сфері особистості людини які допомагають і їй і оточуючим у складній життєвій ситуації подолати труднощі.

Проведене нами емпіричне дослідження за темою роботи дозволяє зробити такі основні висновки:

- високий рівень розвитку рефлексії у досліджуваній вибірці відсутній; переважаючим є середній рівень прояву рефлексивності, він виявлений у 73,08 % опитаних, тобто вони здатні сприймати зміст власної свідомості, аналізувати його, а також можуть, вставши на позицію іншої людини, зрозуміти та проаналізувати, що саме вона відчуває; у решти опитаних (26,92 %) виявлено низький рівень розвитку рефлексивності, тобто вони досить слабо орієнтуються як у власних думках, так і не досить точно розуміють почуття та стани інших людей;

- середні показники методики О.М. Леонтьєва зі співробітниками знаходяться в межах середніх значень (відповідно 38,35 балів, 26,73 бали, 27,5 балів), отже, різні види рефлексії: як системної, так і спрямованої на себе та квазірефлексії розвинуті у досліджуваній вибірці у середньому; у даній вибірці справжня, системна рефлексія розвинута дещо гірше, ніж два інші види рефлексії; тобто досліджуваним бракує здатності поглянути на себе ніби збоку, самодистанціюватися, щоб побачити водночас і себе, і зовнішні об'єкти; зазначимо, що високі показники за даною методикою переважають за показником інтроспекції: 15,38 %, - тобто опитані часто можуть бути зайняті самоаналізом, навіть самокопанням, зосереджуючись на власних переживаннях та думках;

- аналіз середніх (методика Е. Девіса) показує, що найбільше у досліджуваній вибірці проявляється такий показник емпатії, як емпатична турбота, його значення найбільше, порівняно з іншими показниками, - 19,04 балів; тоді як найменш розвинутим у вибірці є така складова емпатії, як емпатійний дистрес, його середній показник лише 16,35 балів (отже, опитані досить спокійно здані сприймати неприємності інших людей, навіть співчуваючи їм);

- згідно середніх показників за методикою В.В. Бойка, у досліджуваній вибірці краще за інші розвинуті емоційний канал емпатії та

установка в емпатії, де середні більші, ніж за іншими показниками: 3,42 балів та 3,31 балів; проте й інші показники емпатії у досліджуваній вибірці розвинуті на середньому рівні; хоча у вибірці вони проявляються дещо менше;

- досліджувані проявляють різні канали і складові емпатії на середньому рівні, проте їм легше входити до емоційного резонансу з іншими людьми: співпереживати їм, співчувати, - відчувати внутрішній світ іншої людини; установки досліджуваних в емпатії впливають на ефективність її прояву, досліджувані виявляють певну готовність вникати у стан і переживання партнера зі спілкування;

- виявлено, що у вибірці домінує знижений рівень прояву загального показника емпатії – у 69,23 % опитаних; високий рівень емпатії за В.В.Бойко у досліджуваній вибірці не виявлений; тобто, можемо сказати, що емпатія у студентів досліджуваної вибірки, як і більшість її складових (за В.В. Бойко) розвинута недостатньо;

- за середніми показниками методики Т. Лірі зі співробітниками, більше за інші в досліджуваній вибірці проявляються такі типи міжособистісного ставлення: дружелюбний і альтруїстичний (середні – по 7,58 балів) та підпорядкований (середня – 6,54 бали); менше, порівняно з іншими типами міжособистісного ставлення, у досліджуваній вибірці проявляються такі типи ставлення: егоїстичний, агресивний (відповідно 4,54 та 4,61 балів);

- показник домінування зі знаком плюс у досліджуваній вибірці зустрічається частіше, у 53,85 % респондентів, тоді як зі знаком мінус – у решти, 46,15 % опитаних; тобто студенти досліджуваної групи більше схильні проявляти домінування по відношенню до інших людей, ніж підкорятися їм;

- показник дружелюбності зі знаком мінус зустрічається набагато рідше, лише у чверті студентів, у 25 % випадках, тоді як зі знаком плюс – у решти, це переважна більшість досліджуваних, 75 % вибірки; тобто опитані більше схильні проявляти дружелюбність до інших людей, ніж бути ворожими щодо них.

Проведений нами кореляційний аналіз за результатами дослідження дозволив підтвердити нашу робочу гіпотезу про те, що здатність особистості до прояву рефлексії пов'язана з її емпатійністю та типом ставлення (особистісними характеристиками) студентів до людей в своєму оточенні.

СПИСОК ВИКОРИСТАНОЇ ЛІТЕРАТУРИ

1. Авдеева Н.Н. Понятие идентификации и его применение к проблеме понимания человека человеком *Теоретические и прикладные проблемы психологии познания людьми друг друга*: Тез. докл. Краснодар, 1975. С. 6-9.
2. Ананьев Б.Г. О проблемах современного человекознания. М. : Наука, 1977. 380 с.
3. Аргайл М. Основные характеристики ситуаций. Психология социальных ситуаций: Хрестоматия / Сост. Н.В. Гришина. СПб., 2001. С.178-188.
4. Асмолов А.Г. Психология личности. М.: Изд-во МГУ, 1990. 367 с.
5. Бодалев А. А. Личность и общение. М., 1983. — 272 с
6. Бодалев А.А., Каштанова Т.Р. Теоретико-методологические аспекты изучения эмпатии . Групповая психотерапия при неврозах . Под ред. Б.Д.Карвасарского, В.А.Мазуренко. – Л., 1975. – С. 11-19.
7. Боришевский М.И. Развитие саморегуляции поведения школьников: Автореф. дис... д-ра психол. наук : 19.00.07 ; Киевский госуд. педагог. ин-т им. М.П. Драгоманова. К., 1992. 78 с.
8. Брушлинский А. В. Деятельность, действие и психическое как процесс. Вопросы психологии, 1984, No 5, С. 17-29
9. Валлон А. Психическое развитие ребенка. М.: Просвещение, 1967. 196 с.
10. Выготский Л. С. Собрание сочинений. Т 4. М., 1984. 564 с.
11. Выготский Л.С. Детская психология : Собр. соч. в 6 т. Т. 4. М.: Просвещение, 1984. 433 с.

12. Гаврилова Т. П. Эмпатия и ее особенности у детей младшего и среднего школьного возраста: дис. ... канд. психол. наук. М., 1977. 149 с.
13. Гаврилова Т.П. Анализ эмпатийных переживаний младших школьников и младших подростков. *Психология межличностного познания* . Под ред. А.А. Бодалева : сб. науч. тр. М. : Педагогика, 1981. С. 122 – 139.
14. Гиппенрейтер Ю.Б. Карягина Т.Д., Козлова Е.Н. Феномен конгруэнтной эмпатии. *Вопросы психологии*. 1993. № 4. С. 61 – 68.
15. Гуссерль Э. Логические исследования. пер. с нем. В. И. Молчанова. М.: Академический проект, 2011. 352 с.
16. Гуткина Н. И. О психологической сущности рефлексивных ожиданий. — В кн.: Психология личности: теория и эксперимент. М., 1982, с. 100 — 108
17. Давыдов В. В. О двух основных путях развития мышления школьников. В кн.: Материалы ГУ Всесоюзного съезда Общества психологов СССР. Тбилиси, 1971. 87 с.
18. Давыдов В. В., Зак А. З. Проблемы рефлексии. *Современные комплексные исследования*. Новосибирск: Наука, 1987. С. 44.
19. Данилин К.Е. Восприятие межличностных предпочтений в малой группе. *Общение и оптимизация совместной деятельности*. М., 1987. С.166 177
20. Демчук О.О., Дружиніна І.А. Термінологічні аспекти емпатії . *Актуальні проблеми психології*, Том 14, Випуск 1 2018. С. 95-102
21. Диагностика уровня эмпатических способностей В.В. Бойко. *Практическая психодиагностика. Методики и тесты. Учебное пособие*. Ред. и сост. Райгородский Д.Я. Самара, 2001. С.486-490.
22. Дильтей В. Построение исторического мира в науках о духе. Собр. соч. : в 6 т. Т. 3 . под ред. А. В. Михайлова, Н. С. Плотникова ; пер. с нем. под ред. В. А. Куренного. М.: Три квадрата, 2004. С. 10–413.
23. Журавльова Л.П. Емпатійні ставлення та їх класифікація. *Соціальна психологія*.2008. № 5(31). С. 39 – 46.;

24. Журавльова Л.П. Психологія емпатії : монографія. Житомир:Вид-во ЖДУ ім. І.Франка, 2007. 328с
25. Захарова А. В., Боцманова М. Э. Особенности рефлексии как психического новообразования в учебной деятельности. В кн.: Формирование учебной деятельности школьников. М., 1982, С. 152 — 162
26. Захарова А.В. Уровень притязания как показатель самооценки . *Новые исследования в психологии и возрастной физиологии*. М.: Педагогика, 1989. С. 42-47.
27. Индивидуальность. В кн.: БСЭ. 3-е изд., 1972, т. 10, С. 188
28. Исследование проблем психологии творчества . Под ред. Я.А. Пономарева. М., 1983. 336 с
29. Карпов А.В. О понятии метакогнитивных способностей личности. *Психология интеллекта и творчества: традиции и инновации* . Отв. ред. А.Л. Журавлев, М.А. Холодная и др. М.: Изд-во «Институт психологии РАН», 2010. С. 41–58.
30. Карпов А.В. Психология рефлексивных механизмов деятельности. М.: Изд-во «Институт психологии РАН», 2004. С. 31.
31. Келеси М. Особенности рефлексии как формы самопознания личности: Автореф. дис... канд. психол. наук : 19.00.01; Киевский госуд. ун-т им. Тараса Шевченко. К., 1996. 22 с.
32. Кон И.С. Категория «Я» в психологии. *Психологический журнал*. 1981. Т.2. №. 3. С. 25-39.
33. Кротенко В.І. Розвиток емпатії у дітей підліткового віку – складової риси гуманістичного розвитку суспільства . *Психологія : зб. наук. праць НПУ ім. М.П. Драгоманова*. 2001. Вип. 2(9). Ч. II. С. 55 – 58.
34. Кулюткин Ю. Н. Рефлексивная регуляция мыслительных действий. В кн.: Психологические исследования интеллектуальной деятельности. М., 1979, с. 22 — 28.;
35. Куренной, В. А. К вопросу о возникновении феноменологического движения . *Логос*. 1999. –№ 11/12 (21). URL:

http://www.ruthenia.ru/logos/number/1999_11_12/11.htm (дата обращения: 01.12.12).

36. Лейбниц Г. Новые опыты на человеческом разуме. М.-Л. 1936.
37. Лекторский В.А. Человек и культура. Избранные статьи. СПб.: СПбГУП, 2018. – 640 с. (Классика гуманитарной мысли. Вып. 4).
38. Липпс Т. Руководство к психологии [пер. с нем. М.А. Лихарева] СПб.: О.Н. Попова. 1907. 394 с.
39. Локк.Дж. Избранные философские произведения. Т.1. М. 1960
40. Ломов Б. Ф. Проблема общения в психологии. В кн.. Проблема общения в психологии. М., 1981, с. 3 — 18.
41. Матюшкин А. М. Основные направления исследований мышления и творчества. *Психологический журнал*, 1984, т. 5, No 1, с. 9 — 17
42. Методика диагностики межличностных отношений Лири. URL: https://psylab.info/%D0%9C%D0%B5%D1%82%D0%BE%D0%B4%D0%B8%D0%BA%D0%B0_%D0%B4%D0%B8%D0%B0%D0%B3%D0%BD%D0%BE%D1%81%D1%82%D0%B8%D0%BA%D0%B8_%D0%BC%D0%B5%D0%B6%D0%BB%D0%B8%D1%87%D0%BD%D0%BE%D1%81%D1%82%D0%BD%D1%8B%D1%85_%D0%BE%D1%82%D0%BD%D0%BE%D1%88%D0%B5%D0%BD%D0%B8%D0%B9_%D0%9B%D0%B8%D1%80%D0%B8.
43. Методика диагностики уровня эмпатических способностей В.В. Бойко (тест на эмпатию Бойко URL: [psycabi.net / testy/229-metodika-diagnostikiurovnyaempaticheskikh-sposobnostej-v-v-bojko-test-na-empatiyubojko](http://psycabi.net/testy/229-metodika-diagnostikiurovnyaempaticheskikh-sposobnostej-v-v-bojko-test-na-empatiyubojko)
44. Моляко В.А. Проблемы психологии творчества и разработка подхода к изучению одаренности. *Вопросы психологии*, 1994. N5. С.86-95.
45. Моляко В.О. Психологічна проблема творчого потенціалу *Актуальні проблеми психології: Проблеми психології творчості та бдарованості: Збірник наукових праць / За ред. В.О.Моляко. Житомир: Вид-во ЖДУ ім.І.Франка, 2007. С.6-13.*

46. Муканов М. М. Исследование когнитивной эмпатии и рефлексии у представителей традиционной культуры. *Исследование речемышли и рефлексии*. Алма-Ата, 1979, с. 54 — 74.

47. Ожиганова Г.В. О высших рефлексивных способностях и методах их исследования *Идеи О.К. Тихомирова и А.В. Брушлинского и фундаментальные проблемы психологии (к 80-летию со дня рождения)*. *Материалы Всероссийской научной конференции (с иностранным участием)*. Москва, 30 мая – 1 июня 2013 г. М.: Московский государственный университет имени М.В. Ломоносова, 2013. С. 429–431.

48. Опросник Дифференциальный тип рефлексии. URL: https://psylab.info/index.php?title=%D0%9E%D0%BF%D1%80%D0%BE%D1%81%D0%BD%D0%B8%D0%BA_%C2%AB%D0%94%D0%B8%D1%84%D1%84%D0%B5%D1%80%D0%B5%D0%BD%D1%86%D0%B8%D0%B0%D0%BB%D1%8C%D0%BD%D1%8B%D0%B9_%D1%82%D0%B8%D0%BF_%D1%80%D0%B5%D1%84%D0%BB%D0%B5%D0%BA%D1%81%D0%B8%D0%B8%C2%BB&mobileaction=toggle_view_desktop.

49. Опросник рефлексивности Карпова. URL: https://psylab.info/index.php?title=%D0%9E%D0%BF%D1%80%D0%BE%D1%81%D0%BD%D0%B8%D0%BA_%D1%80%D0%B5%D1%84%D0%BB%D0%B5%D0%BA%D1%81%D0%B8%D0%B2%D0%BD%D0%BE%D1%81%D1%82%D0%B8_%D0%9A%D0%B0%D1%80%D0%BF%D0%BE%D0%B2%D0%B0&mobileaction=toggle_view_desktop.

50. Пантилеев С.Р. Самоотношение как эмоционально-оценочная система. Московский университет, 1991. 110 с.

51. Пашукова Т. В. Эмпатия как компонент общения. *Теоретические и прикладные проблемы познания людьми друг друга (в семье, школе, производственных коллективах)*: тезисы докладов II Всероссийской конференции в г. Краснодаре . под ред. А. А. Бодалева. М.: АПН СССР, 1979. С. 62–63

52. Петровская Л. А. Компетентность в общении. Социальнопсихологический тренинг. М. : МГУ, 1989. 216 с.
53. Пиаже Ж. Избранные психологические труды. М. Просвещение, 1969. 659 с.
54. Пономарев Я.А. Методологическое введение в психологию. М.: Знание, 1983. 205 с.
55. Проблемы эвристики. Под ред. Б. Н. Пушкина. М., 1969. 272 с
56. Рефлексия. Филос.словарь. Philosophisches Worterbuch. М., 1961
57. Рефлексия. Филос.эникл. т.4. М., 1967
58. Роджерс К. Психотерапия на пороге 21 века. М.: Когито-Центр, 2005. 315 с.
59. Рубинштейн С.Л. Избранные философско-психологические труды: Основы онтологии, логики и психологии. М. : Академия, 1997. 518 с.
60. Савчин М.В. Гавриш З. С. Вступ до спеціальності: Психолог, практичний психолог. Івано-Франківськ: Місто НВ. 2007. 400 с.
61. Самохвалова А.Г. Возрастная динамика рефлексии общения в детском возрасте *Идеи О.К. Тихомирова и А.В. Брушлинского и фундаментальные проблемы психологии (к 80-летию со дня рождения)*. Материалы Всероссийской научной конференции (с иностранным участием). Москва, 30 мая – 1 июня 2013 г. М.: Московский государственный университет имени М.В. Ломоносова, 2013. С. 146–148.
62. Семенов И. Н. Душа. В кн.: БСЭ. 3-е изд., 1971, т. 8, с. 554
63. Семенов И. Н. Тенденции развития психологии мышления, рефлексии и познавательной активности. Уч. Пособие. М. Московский психолого-социальный институт; Воронеж: Изд-во НПО «МОДЭК», 2000. 64 с.
64. Семенов И. Н., Степанов С. Ю. Типы и функции рефлексии в научном мышлении. В кн.: Проблемы рефлексии в научном познании. Куйбышев, 1983, с. 76 — 82.

65. Слободчиков В.И. Основы психологической антропологии. Психология человека: Введение в психологию субъективности. Учеб.пособ. М.: Школа-Пресс, 1995. 383 с.

66. Слободчиков В.И. Теорія і діагностика розвитку в контексті психологічної антропології *Психологія і особистість*. 2014. № 2. С. 5-45. - Режим доступу: http://nbuv.gov.ua/UJRN/Psios_2014_2_3

67. Солодухова Л. В. Емпатія в світлі різних теоретичних підходів. *Вісник Харківського національного педагогічного університету імені Г. С. Сковороди*, 2011. № 41, С. 204-211.

68. Сопиков А.П. Механизм эмпатии. *Вопросы психологии познания людьми друг друга и самопознания* : сб. статей. Краснодар : Кубан. гос. ун-т, 1977. 195с

69. Тест эмпатии Э.Дэвиса в обработке Т.Б.Карягиной. URL: <http://dip-psi.ru/psikhologicheskiye-testy/post/mnogofaktornyj-test-empatii-e-devis-obrabotka-t-b-koryaginoj>.

70. Тюков А. А. О путях описания психологических механизмов рефлексии *Проблемы рефлексии. Современные комплексные исследования*. Новосибирск : Наука, 1987. С.69-76.

71. Фрейд З. Избранное : [учебник]. Книга 1. М. : Изд-во Моск. рабочий совместный с советско-западно германским предприятием «Вся Москва», 1990. 160 с.

72. Юсупов И.М. Вчувствование, проникновение, понимание. Казань : Татар.кн. изд-во, 1993. 199 с.

73. Юсупов И.М. Психология эмпатии: дисс. ... д-ра психол. наук :19.00.01. – СПб., 1997. – 252 с.

74. Davis M. Empathy: a social psychological approach. *Boulder: Westview Press*, 1996. – 44 p.

75. Eisenberg N. The roots of prosocial behavior in children. *Cambridge University Press*, 1989. 120 p.

76. Hoffman M. Empathy and moral development. *Cambridge: CambridgeUniversity Press*, 2000. 26 p
77. Kahn E. Carl Rogers and Heinz Kohut: A historical Perspective. *Psychoanalytic Psychology*. 2000. Vol. 17 (2). P. 294–312.
78. Semenov I. N., Stepanov S. Y. Methodological orientation in psychology of creative thinking, In: Logic, methodology and philosophy of science. Sections 6, 8 13., Moscow, 1983, p. 158 — 161.