

Міністерство освіти і науки України
Чернівецький національний університет
імені Юрія Федьковича
Факультет педагогіки, психології та соціальної роботи

Кафедра практичної психології

**«Особливості емпатії на різних етапах професійного
становлення студентів-майбутніх психологів»**

Дипломна робота

Рівень вищої освіти - другий (магістерський)

Виконала:

студентка VI курсу, 622 групи

спеціальності «Психологія»

Сандар Оксана Миколаївна

Науковий керівник: канд. псих. наук,

доц. Гуцуляк Н. М.

До захисту допущено:

Протокол засідання кафедри № ____

від „____” _____ 2022 р.

Зав. кафедри _____ доц. Радчук В.М.

ЗМІСТ

ВСТУП.....	3
РОЗДІЛ I. ТЕОРЕТИЧНІ ОСНОВИ ПСИХОЛОГІЧНОГО ДОСЛІДЖЕННЯ РОЗВИТКУ ЕМПАТІЇ СТУДЕНТІВ-МАЙБУТНІХ ПСИХОЛОГІВ.....	6
1.1. Основні підходи до визначення поняття «емпатія» в психологічній науці.....	6
1.2. Структурно–динамічна модель функціонування емпатії.....	14
1.3. Здатність до емпатії студентів-майбутніх психологів.....	18
РОЗДІЛ II. ОРГАНІЗАЦІЯ ЕМПІРИЧНОГО ДОСЛІДЖЕННЯ: ХАРАКТЕРИСТИКА ВИБІРКИ ТА МЕТОДІВ ДОСЛІДЖЕННЯ.....	27
РОЗДІЛ III. ПОРІВНЯЛЬНО-ДІАГНОСТИЧНЕ ДОСЛІДЖЕННЯ ОСОБЛИВОСТЕЙ ЕМПАТІЇ НА РІЗНИХ ЕТАПАХ ПРОФЕСІЙНОГО СТАНОВЛЕННЯ СТУДЕНТІВ-МАЙБУТНІХ ПСИХОЛОГІВ.....	31
3.1. Особливості та динаміка процесу професійного становлення студентів-майбутніх психологів.....	31
3.2. Порівняльний аналіз особливостей емпатії студентів-майбутніх психологів на різних етапах їхнього професійного становлення.....	39
3.3. Індикація кореляційних зв'язків показників різних форм емпатії.....	62
3.4. Практичні рекомендації викладачам щодо розвитку емпатії студентів-майбутніх психологів.....	70
ВИСНОВКИ.....	75
СПИСОК ВИКОРИСТАНИХ ДЖЕРЕЛ.....	79

ВСТУП

Актуальність дослідження. На даному етапі розвитку суспільства через суперечність та нестабільність соціально-економічних умов зростає потреба у фахівцях, які володіють здатністю ефективно реалізовувати цінності гуманістично спрямованої професійної діяльності, а також максимально реалізовувати власну суб'єктність в її умовах. Відповідно, рівень вимог до особистості практичного психолога невпинно зростає, що зумовлює зміну вимог і до процесу його професіоналізації, бо саме у ньому відбувається як розвиток особистісних структур, так і інтеграція особистісних якостей, формування особистості як цілісної системи.

Однією з якостей практичного психолога, яка є важливою для ефективної реалізації професійної діяльності, є емпатія, тобто його здатність розуміти думки, почуття, потреби інших людей, емоційно відгукуватися на їхні переживання, чутливо заглиблюватись у суть події, явища тощо. Тобто, це вміння співпереживати близьким і чужим, здатність дивитися на оточуючий світ з точки зору іншої людини, щире бажання відчути і зрозуміти її.

У вітчизняній і зарубіжній психології проблема емпатії вивчалась такими вченими, як А. Валлон, П. Массен, Л. Мерфі, М. Хоффман, Л. Журавльова, І. Коган, Т. Коломієць, В. Кротенко, С. Максименко, О. Орищенко, В. Панок, Н. Пов'якель, О. Саннікова, Н. Чепелева, Т. Яценко та ін. Багато наукових досліджень були присвячені окремим аспектам розвитку емпатії та її складових, співвідношенню емпатії та моральності, впливу різних факторів на процес виховання емпатії. Ряд вчених зосередили увагу на дослідженні емпатії як необхідної умови успішної професійної діяльності практичного психолога, підкреслюючи її комунікативний аспект (Л. Скрипко, К. Роджерс, Д. Даймонд, Р. Мей, І.М. Юсупов та ін.) чи терапевтичні властивості (А. Айві, Р. Мей, К. Роджерс, А. Бохарт, Дж. Іган та ін.).

Розвиток емпатії особливо стосується процесу навчання у ЗВО, коли відбувається інтенсивне професійне становлення студента як фахівця.

Професійне становлення є інтегративним поняттям, в якому розглядаються освоєння та самопроекування професійно-орієнтованих видів діяльності, взаємозв'язок особистісних характеристик, що забезпечують визначення місця у світі професій.

У сучасній вітчизняній психології є чимало досліджень, присвячених проблемі професійного становлення майбутнього психолога. Серед них виокремлюються праці Г. Балла, О. Бондаренка, Л. Бурлачука, Ж. Вірної, П. Горностай, Т. Говорун, Л. Долинської, С. Максименка, Н. Пов'якель, В. Панка, Ю. Приходько, О. Татенка, Л. Терлецької, Л. Уманець, Н. Чепелевої, Т. Щербакової, Т. Яценко та інших. Водночас проблема професійного становлення майбутнього психолога є актуальною на даний момент через відсутність у психології системи поглядів на розуміння закономірностей становлення фахівця, суперечливістю в існуючих підходах до даної проблеми окремих положень. Суттєвого уточнення потребують питання розвитку емпатії, як важливої детермінанти ефективної професійної діяльності практичного психолога, на різних етапах професійного становлення, що й обумовило вибір теми дипломного дослідження **«Особливості емпатії на різних етапах професійного становлення студентів-майбутніх психологів»**.

Об'єкт дослідження: емпатія як соціально-психологічна властивість.

Предмет дослідження: психологічні особливості емпатії на різних етапах професійного становлення студентів-майбутніх психологів.

Мета дослідження: теоретично обґрунтувати та емпірично дослідити особливості емпатії на різних етапах професійного становлення студентів-майбутніх психологів.

Для досягнення поставленої мети та перевірки сформульованої гіпотези визначені наступні **завдання:**

1) узагальнити теоретичні дані щодо розуміння феномену «емпатія» та його структурних компонентів;

2) охарактеризувати етапи професійного становлення студентів-майбутніх психологів;

3) емпірично дослідити прояви емпатії на різних етапах професійного становлення та визначити найбільш істотні характеристики;

4) систематизувати та узагальнити отримані результати, сформулювати висновки.

Гіпотеза дослідження: існує специфіка проявів емпатії на різних етапах професійного становлення студентів-майбутніх психологів.

Методи та методики дослідження:

У процесі дослідження реалізувався комплексний підхід, який передбачав поєднання наступних методів:

1. Теоретичні (аналіз, синтез, узагальнення і систематизація інформації з досліджуваної проблеми).

2. Емпіричні: тестування, зокрема методики: «Рівень емоційної емпатії» (А. Мехраб'ян, М. Епштейн), «Діагностика рівня емпатії» (В. Бойко), «Діагностика рівня полікомунікативної емпатії» (І. Юсупов), тест на визначення емпатії у підлітків та юнаків (Л. Журавльова).

3. Методи математичної статистики та інтерпретації емпіричних даних (генетичний метод).

Структура роботи. Дипломна робота складається з вступу, теоретичного та

двох практичних розділів, висновків та списку використаних джерел (74 найменування). Робота викладена на 78 сторінках машинописного тексту, проілюстрована 11 рисунками та 3 таблицями.

РОЗДІЛ I. ТЕОРЕТИЧНІ ОСНОВИ ПСИХОЛОГІЧНОГО ДОСЛІДЖЕННЯ РОЗВИТКУ ЕМПАТІЇ СТУДЕНТІВ-МАЙБУТНІХ ПСИХОЛОГІВ

1.1. Основні підходи до визначення поняття «емпатія» в психологічній науці

Природною здатністю людини завжди є і було вміння спілкуватися. Саме міжособистісне спілкування дає змогу людині розширювати кругозір, розвивати свій інтелект, набувати комунікативні якості, знання й вміння, необхідні для успішної життєдіяльності. Загальновідомо, що важливими якостями у спілкуванні людей є співпереживання, співчуття, співучасть, які можна узагальнити одним поняттям - емпатія.

І. Коган зауважує, що феномен емпатії давно був об'єктом філософських дисциплін, хоча до введення поняття «емпатія» класична філософія використовувала етичний термін «симпатія» (А. Сміт, Г. Спенсер, А. Шопенгауер) та естетичний термін «вчуття» (Т. Ліппс) [29].

Емпатія, згідно поглядів сучасного філософа Г. Бояндіної [7], є елементом стратегії для досягнення взаємності: вона закреслює власну позицію людини або робить її невидимою, щоб перспективу іншої людини адаптувати з цілями. Це уявне наближення обумовлює можливість впливу на поведінку іншої людини відносно себе або відносно третього. При цьому інша людина оцінюється як самодостатня особистість із різними стосунками з третім.

О. Вавринів звертає увагу, що феномен «емпатії» на даний момент у психології має різні трактування, а також продовжуються суперечки щодо того, хто вперше використав термін «емпатія». На думку одних дослідників даний термін запропонував Т. Ліппс, який розмежував поняття «симпатія» та «емпатія», а на думку інших - Е. Тітченер, який здійснив переклад німецького слова "einführung" (переживання, співпереживання) та відніс емпатію до переліку складних почуттів [8].

В. Кротенко [40] на основі аналізу літературних джерел з'ясувала, що проблема емпатії в зарубіжній психологічній літературі розглядалася такими вченими, як А. Бен, Т. Ліппс, У. Мак-Дугалла, Г. Олпорт, Г. Райк, Т. Рібо, К. Роджерс, Г. Салівен, А. Сміт, Г. Спенсер, З. Фрейд, Е. Фромм та ін. Вчена зауважує, що, з одного боку, емпатія представляється як безпосередній емоційний відгук людини на переживання чи експресивні знаки обличчя співрозмовника, а, з іншої сторони, емпатія наближається до «розуміння» або визначається як емоційний аспект останнього.

Т. Коломієць, здійснивши теоретичний аналіз, прийшла до висновку, що ряд дослідників вважають, що вивчення емпатії було розпочате французькою психологічною школою, засновник якої Т. Рібо писав, що емпатії притаманні багато пластичних проявів і вона є психофізіологічною властивістю. Вчена зауважує, що з позиції структуралізму емпатія розуміється як інтрапсихічне явище, внутрішня активність, наслідком якої стає інтуїтивне розуміння почуттів іншого, а з позиції представників біхевіоризму емпатія є специфічною емоційною реакцією на вплив оточуючого середовища. В свою чергу, необіхевіористи підкреслюють набутий характер емпатії: або засобами вправ (концепція заміщуючого переживання) або завдяки чуттєвій сфері (через співпереживання шляхом наслідування). Психоаналіз та неопсихоаналітична школа аналізують емпатію як особливий спосіб пізнання, розглядають її у контексті міжособистісної взаємодії та в якості механізмів її виникнення виділяють ідентифікацію, проєкцію та емоційне зараження. Специфічне місце емпатія, згідно із узагальненнями дослідниці, займає в гуманістичному підході, представники якого стверджують, що домінуючим чинником емпатійної поведінки є перцептивний образ емпатогенної ситуації, від інтерпретації якої і залежить реакція людини.

Також Т. Коломієць підкреслює, що у вітчизняній психологічній науці термін «емпатія» з'явився тільки на початку 70-х років ХХ ст. Однією з перших, хто здійснив детальний аналіз зарубіжних досліджень емпатії у історичному ракурсі та активізував інтерес до даного феномену, була Т. Гаврилова [34].

І. Коган пише, що Т. Гаврилова, здійснивши аналіз досліджень різних наукових шкіл та напрямів, узагальнила, що емпатія розвивається від нижчих інстинктивних форм до вищих - соціальних почуттів (А. Валлон, Л. Мерфі, Т. Рібо); що її джерела слід шукати в явищі емоційного зараження (Х. Саллівен, П. Фресс); що в емпатії науковці розмежовують такі два її види, як «співчуття» та «співпереживання» (С. Аш, А. Валлон, Е. Стотленд, Ф. Олпорт, Х. Уілмер); що вона проявляється через механізми ідентифікації та проєкції (Д. Бірес, С. Маркус, Х. Уілмер, З. Фрейд) [29].

Щодо підходів вітчизняних вчених до проблеми емпатії, то В. Кротенко [40]

виявлені наступні основні положення: емпатія є рефлекторною емоційною реакцією (В. Бехтерев, І. Сеченов, І. Павлов, В. Дерябін); емпатія реалізовується за допомогою сукупності емоційного і когнітивного механізмів (Т. Гаврилова, А. Резек, Л. Стрелкова); емпатія є складовою таких складних психічних явищ, як любов (у її різних формах і проявах) і альтруїзм (О. Лазурський, С. Рубінштейн); здатність до емпатії залежить від попереднього емоційного досвіду людини та може якісно змінюватися на різних вікових етапах (І. Бех, Л. Бондаренко, Б. Братусь, А. Валантинас, М. Губрієнко, О. Кульчицька і ін.); емпатія усвоїй вищій поведінковій формі стає важливим фактором регуляції соціальної поведінки особистості (Л. Божович, Г. Бреслав, О. Запорожець, М. Лісіна і ін.); механізмом емпатії є ідентифікація (В. Абраменкова, А. Петровський, В. Петровський і ін.); емпатія є результатом та умовою повноцінних й збалансованих міжособистісних відносин (Г. Лаврентьєва, М. Обозов, Ю. Приходько, В. Семиченко і ін.); емпатія має дві форми прояву - співчуття і співпереживання (Т. Гаврилова, Л. Стрелкова, А. Валантинас, І. Бех і ін.).

І. Коган узагальнює на основі теоретичного аналізу, що у вітчизняній психології емпатія розглядалася переважно в аспекті морального розвитку особистості (Л. Божович, М. Боришевський, А. Валантинас, А. Соломатіна, Є. Субботський, Н. Шевченко, С. Якобсон та ін.); що були виявлені закономірності взаємозв'язку процесів розвитку особистості та становлення її емоційності; що ряд вчених (С. Борисенко, Л. Виговська, Л. Джрнзян, М. Обозов, Л. Стрелкова та ін.) виявили

генетично зумовлену систему ланок, що визначають й 8

опосередковують одна одну: співпереживання - співчуття - внутрішнє сприйняття [29].

Т. Коломієць зауважує, що вітчизняні дослідники емпатії концентрують увагу на одному з трьох її основних аспектів:

1) когнітивному - при такому підході емпатія представляється як: форма пізнання, об'єктом якої є людина; як форма раціонально-емоційно-інтуїтивного відображення іншої людини; як здатність людини до «прийняття ролі іншої людини» через «інтродекцію», «уявне перевтілення», «прийняття точки відліку іншого»; як здатність особистості до адекватного тлумачення поведінки іншого; як спосіб розуміння іншої людини, який спрямований на виявлення її особистості, осмислене й інтуїтивне пізнання її емоційних переживань. Зрозуміло, що вищезазначені визначення вказують на різні форми прояву емпатії у когнітивному аспекті міжособистісної взаємодії;

2) афективному - емпатія є афективним процесом, що розглядається як: здатність відчувати почуття іншого, співпереживати йому; афективний процес, що дає змогу зрозуміти емоційні стани іншої людини; здатність розділяти емоційні стани іншої людини, відчувати її емоційне благополуччя чи негаразди; здатність ідентифікувати емоційний стан іншої людини; здатність розуміти стан, відчуття і думки оточуючих, емоційно реагувати на їхні переживання. Відповідно, даний підхід до розгляду емпатії відображає спектр її представлень у емоційній складовій міжособистісної взаємодії;

3) дієвому – даний підхід інтегрує усоби дві попередні та передбачає аналіз емпатії як явища, що охоплює всі сторони міжособистісної взаємодії. Відповідно до нього емпатія аналізується як: когнітивно-афективно-інтуїтивний процес, який дає можливість зрозуміти емоційні переживання оточуючих, їхні стани, відчуття, думки, позиції, установки; здатність до мимовільного емоційного відгуку та розуміння прихованого сенсу слів та дій іншого [34].

Аналіз наукових джерел дав можливість Л. Журавльовій, М. Шпак [26] розмежувати декілька основних підходів щодо розуміння природи емпатії в сучасній психологічній науці:

-представники першого підходу (В. Мак-Дугалл, Т. Пашукова та ін.) представляють емпатію як емоційне явище, яке сприяє емоційному прийнятті та емоційній співучасті у переживаннях іншої людини;

-в межах другого підходу (Т. Гаврилова, О. Ковальов, А. Соломатіна та ін.) емпатія розглядається як афективно-когнітивне явище, яке сприяє пізнанню співрозмовника, проникненню в його внутрішній світ та співпереживанню йому;

-третьій підхід (В. Войтко, А. Сопіков, Р. Карамуратова та ін.) пропонує розглядати емпатію як когнітивне явище, яке дає можливість зрозуміти та проаналізувати переживання іншої людини;

- представники четвертого підходу (С. Борисенко, Л. Журавльова, Т. Рібо та ін.) аналізують емпатію як складне інтегральне психологічне явище, яке включає в себе емоційний, когнітивний та поведінковий компоненти.

Л. Перетятко, Н. Юдіна пишуть, що І. Єлеференко виділено наступні підходи вчених до вивчення феномену емпатії: як суто емоційна характеристика особистості (Т. Ліпс); як здатність людини переключатися з розуміння співрозмовника на прояв власних позитивних чи негативних почуттів, не втрачаючи позитивного (конгруентного) ставлення до нього (Ю. Гіппенрейтер); поєднання афективно-когнітивної та комунікативної складових (К. Роджерс); ототожнення з партнером на когнітивному, афективному або поведінковому рівнях (С. Маркус). Вчені, узагальнюючи вищезазначені підходи, підкреслюють, що емпатію слід розглядати як властивість людини співчувати, співпереживати, поділяти сильні емоції та почуття партнера [55].

О. Вавринів [8] стверджує, що В. Бойко розглядає емпатію як маніпулятивний механізм, тобто емпатія та емпатійне ставлення використовується людьми для того, щоб вплинути на партнера. В. Бойко аналізує емпатію як форму раціонально-емоціонально-інтуїтивного відображення іншої людини, що дає можливість подолати її психологічний захист, зрозуміти її стани, властивості, реакції, щоб прогнозувати та адекватно впливати на її поведінку. Одночасно з цим дослідник стверджує, що може існувати і глибока емпатія, але при наявності щирої симпатії до іншої особистості.

На думку Т. Василюшиної, емпатія є здатністю людини до відображення внутрішнього світу співрозмовника, його емоційних переживань, що сприяє досягненню ними взаємоузгодження позицій, взаєморозуміння у процесі міжособистісної взаємодії [9].

Вчені Л. Журавльова, М. Шпак звертають увагу, що на початку XXI століття розроблено цілісну концепцію розвитку емпатії людини на засадах інтеграції еволюційно-генетичного, соціокультурного, системного та гуманітарного підходів. При цьому доведено, що емпатія є цілісним ієрархічно структурованим утворенням, а також встановлено, що відображення переживань оточуючих та їх трансформація може бути різної міри складності й відбуватися на наступних рівнях: неусвідомленому (фізіологічному), частково усвідомленому (психофізіологічному), усвідомленому (соціопсихологічному) і надсвідомому (духовному) [26].

І. Коган [29] вважає, що у сучасній психології емпатія визначається: як здатність людини емоційно реагувати на переживання іншого, або людини, або тварини, або антропоморфізованого предмету; як розуміння емоційного стану іншої людини, як проникнення в її переживання; як «вчуття» в позицію партнера, вміння поставити себе на його місце, відчутти його стан; як суто емоційний феномен, що проявляється як триланковий процес (співпереживання - співчуття - внутрішнє сприяння); як почуття, що передає духовне єднання.

Т. Балева зауважує, що Д. Туркова нагадує про існування декількох тлумачень терміну «емпатія»: 1) нераціональне пізнання людиною внутрішнього світу оточуючих; 2) емоційна чуйність людини на переживання іншої людини, різновид соціальних емоцій; 3) проникнення в емоційний стан іншої людини за допомогою співпереживання, проникнення в її суб'єктивний світ [1].

Т. Василюшина на основі узагальнення даних літератури (Ш. Бюлер, А. Валантинас, Л. Виговська, Т. Гаврилова, В. Івасишин, С. Кондратьєва, С. Максимець, М. Обозов, К. Обуховський, Л. Попова, Л. Регуш, К. Роджерс, О. Санникова, І. Твердохлебова, М. Удовенко, А. Штейнмец, В. Якунін) прийшла до висновку, що найпоширенішим трактуванням феномена емпатії є розуміння її

як особливої здатності (властивості) людини до прийняття (долучення, відбиття, входження, осягнення, проникнення, відгукуваності, співучасті, співчуття) емоційних переживань (станів) і внутрішнього світу (думок) партнера, що допомагає їм досягти взаємопорозуміння, взаємоузгодження позицій, відповідно до цього обрати у процесі міжособистісної взаємодії спільні засоби само- і взаєморегуляції [10].

Згідно із поглядами Л. Журавльової, емпатія є специфічною формою психічного відображення суб'єктом (емпатуючим) об'єктивної реальності, що опосередкована внутрішнім світом суб'єкта (емпата). Відповідно, емпатія полягає у відображенні суб'єктом емпатії переживань епата і трансформації цих переживань у власні [25].

Т. Коломієць стверджує, що аналіз емпатії, як здатності особистості розуміти почуття іншої людини, занурюватися в її емоційне життя, розділяти її емоційні стани та емоційно реагувати на них, дає можливість констатувати взаємопроникнення емоційних переживань однієї людини в емоційне життя іншої та впливу на нього. Цим самим емпатія забезпечує варіативність, емоційну складність, насиченість міжособистісної взаємодії [32; 33].

На думку І. Штих, емпатія становить собою соціально-психологічну властивість, що поєднує сукупність соціально-психологічних здібностей людини, за допомогою яких дана властивість розкривається як по відношенню до суб'єкта, так і до об'єкта емпатії. До цих здібностей можна віднести: здатність розпізнавати емоційний стан іншої людини і подумки переносити себе в її думки, почуття і дії, здатність емоційно реагувати на переживання іншої людини, здатність використовувати способи взаємодії, які зменшують страждання іншої людини [72].

Н. Таценко [66] звертає увагу, що емпатія й симпатія пов'язані з позитивним ставленням до співрозмовника, можливістю зрозуміти його почуття, але характер їх прояву не є однаковим. Справа в тому, що, симпатизуючи, людина не виявляє готовності відповідати за іншого, а лише демонструє позитивне ставлення, співчуття, почуття прихильності та доброзичливості до нього;

емпатуючи, людина ставить себе на місце співрозмовника, змінює свій внутрішній стан і демонструє готовність відповідати за нього.

На основі опрацювання наукових праць М. Ятчук робить висновок, що емпатія - це соціально-психологічний феномен, що сприяє усвідомленню почуттів, психічних станів, відношень іншої людини; це індивідуально-психологічна властивість людини, що обумовлює співчуття, співпереживання [74].

Згідно із позицією Т. Рябовол, емпатія, як механізм оволодіння моральними нормами та цінностями, діє на двох рівнях: рівні міжособистісних стосунків й на рівні суспільної взаємодії. Зрозуміло, що кожне суспільство прагне сприяти розвитку цієї здатності у кожної людини, бо саме вона перетворює поведінку людини на суспільно-прийнятну, а при умові її достатнього розвитку - гуманну. Крім того, у кожної психічно здорової людини є природне бажання отримувати розуміння, турботу, співчуття рідних, знайомих і просто оточуючих [60].

В. Полянська пише, що Мартін Л. Хоффман вважає, що емпатія є невидимим емоційно-афективним клеєм, який з'єднує людей чи соціальні спільноти, виконуючи при цьому функцію соціальної й політичної інтеграції чи дезінтеграції. При цьому зауважується, що вид ідентифікації та напрям інтеграції обумовлені змістом емпатичного процесу, в якому об'єктивуються політичні ідеї, символи, образи, установки, міфи або навіть стереотипи, настрої [58].

Є. Мацнева підкреслює, що емпатійна взаємодія виникає при наявності трьох основних її чинників: 1) емпатогенна ситуація, тобто ті обставини, які обумовили виникнення у певної особи (істоти) певного емоційного стану та потребу у підтримці іншою особою. Слід зауважити, що дані ситуації можуть бути як приємними, так і психотравмуючими; 2) об'єкт емпатії, тобто особа, яка потребує підтримки або сприяння; 3) суб'єкт емпатії, тобто, особа, яка переживає щодо об'єкта емпатії та здатна надати відповідну підтримку [47].

Л. Лисенко, А. Вітченко, О. Воеділова звертають увагу, що Г. Кравченко, Г. Сіліна вважають, що емпатія розвивається, бо трактується як навичка, яка набувається у процесі соціалізації та передбачає здатність керуватися

соціальними ролями й установками інших. При цьому людина намагається не реагувати на власні упередження, інтерпретації, а максимально прислуховуватися до іншої людини [43].

Можемо узагальнити, що предметом наукових дискусій та досліджень у психології давно є проблема з'ясування і підвищення ролі емпатії в розвитку особистості. Це обумовлено тим, що емпатія, як соціально-психологічний феномен, суттєво впливає на особистість у цілому, підвищує мотивацію та продуктивність її діяльності.

1.2. Структурно–динамічна модель функціонування емпатії

Під емпатією розуміється здатність людини адекватно сприймати думки, почуття оточуючих, емоційно реагувати на їхні переживання, проникати в їхній внутрішній світ, роблячи їх частиною своєї особистості. Відповідно, розвиток емпатії повинен бути обов'язковою частиною формування особистості, виховання в людини культури міжособистісних відносин та здатності керувати своїми переживаннями, почуттями.

О. Матласевич, І. Колодяжна наголошують, що М. Девіс обґрунтував модель емпатії, яка включає в себе чотири рівні-конструкції, які взаємопов'язані та впливають одна на одну:

1) антецеденти - здатність емпата сприймати перспективу і здатність переживати емоційні реакції. При цьому, слід відмітити, що А. Джерас із колегами припустили, що передумовою до емпатії є також здатність емпата до саморефлексії власного досвіду, його цінностей та упереджень;

2) процеси, які включають несвідому поведінку і ту, що базується на умовних реакціях (когнітивно складний процес сприйняття іншої людини). А. Джерас стверджує, що, як правило, людина використовує різні стратегії, щоб

зрозуміти позицію іншої людини, зокрема уявлення про себе в її ситуації, врахування унікальної ситуації іншої людини тощо;

3) внутрішньо-особистісні результати - становлять собою афективні реакції емпата, наприклад, коли він переживає такий самий або подібний вплив на іншу людину (паралельний результат), або коли він переживає афект, який є реакцією на ситуацію іншого (реактивний результат);

4) міжособистісні результати - проявляються в альтруїзмі й допомозі. Д. Бетсон з колегами звертає увагу, що особистий дистрес гальмує поведінку допомоги, а емпатійне занепокоєння спонукає того, хто співчуває, допомогти іншій людині [46].

О. Гудзь, Д. Гнезділов, М. Півень, І. Піц, Ю. Дуган звернули увагу, що В. Бойко в структурі емпатії виділив такі її компоненти: 1) раціональний канал емпатії - передбачає спрямованість сприйняття, уваги, мислення емпата на стан, проблеми, поведінку іншої людини; 2) емоційний канал - характеризується здатністю емпата співпереживати, спілкуватися з оточуючими; 3) інтуїтивний канал - здатність емпата діяти в умовах дефіциту вихідної інформації про партнерів, базуючись на досвід, що накопичується в підсвідомості; 4) установки, якісприяють або перешкоджають емпатії - ускладнюють чи полегшують дію всіх емпатичних каналів. Наприклад, різні канали емпатії активніше і надійніше діють, якщо немає перешкод зі сторони установок особистості; 5) проникаюча здатність в емпатії розцінюється як комунікативна властивість людини, що дає змогу створювати атмосферу довірливості, відкритості, задушевності; 6) ідентифікація, в основі якої рухливість, легкість, гнучкість емоцій, здатність до наслідування [12; 15; 20; 57].

О. Орищенко презентує емпатію як складну багаторівневу інтегральну властивість особистості та в її структурі виділяє три рівні: 1) формально-динамічний рівень - включає в себе такі властивості емпатії, як якісні (модальні) й динамічні (специфіка виникнення та протікання емпатійних реакцій); 2) змістовно-особистісний рівень - становить собою ті аспекти емпатії, що мають відношення до вибору простору для переживання емпатії і морально-етичного

змісту її об'єкта; 3) соціально-імперативний рівень - включає в себе соціальні та індивідуальні уявлення про існуючі соціокультурні «норми» емпатійних проявів [52].

На основі аналізу результатів психологічних досліджень В. Кротенко, О. Мельничук прийшли до висновку, що структура емпатії включає в себе: 1) емоційно-оцінний або суб'єктивний компонент - відображення переживань людини; 2) пізнавальний або когнітивний компонент - відображення тих об'єктів і явищ, які обумовлюють виникнення певних потреб, цілей та мотивів людини, яка знаходиться у певному емоційному стані; 3) поведінковий компонент - активна дія, яку людина спрямовує на вирішення емпатогенної ситуації [40; 49].

І. Штих на основі теоретичного аналізу узагальнила, що в структурі емпатії дослідники виділяють такі компоненти: 1) емоційний - здатність розпізнавати та розуміти переживання іншої людини; 2) когнітивний - здатність розуміти думки, почуття і дії іншої людини; 3) поведінковий - здатність реалізовувати такі способи взаємодії, що полегшують страждання іншої людини [72].

І. Гречуха, Г. Дьоміна, О. Кайріс, О. Нефедченко [13; 21; 28; 51] також обґрунтовують ідею про три компоненти емпатії: пізнавальний (когнітивний), емоційний (афективний), поведінковий (конативний, діяльнісний). При цьому І. Гречуха зауважує, що саме від домінування одного із вищезазначених компонентів залежить диференціація емпатії як процесу. Наприклад, при домінуванні поведінкового компоненту людина усвідомлює емоційний стан іншої людини та прагне надати їй активну підтримку чи допомогу. Г. Дьоміна розмежовує дві форми вияву емпатійних почуттів: співпереживання (передбачає переживання людиною аналогічних емоцій об'єкта) та співчуття (реальна дія, спрямована на розв'язання емпатогенної ситуації). Крім того, О. Кайріс виділяє комунікативну та предикативну емпатію.

Т. Коломієць погоджується з вченими про три взаємопов'язані компоненти емпатії: когнітивний; афективний, конативний. При цьому вчена додає, що вищі форми емпатії існують при умові функціонування механізму соціальної

децентрації, тобто коли людині наявне вміння зрозуміти партнера, поставити себе на його місце та співставити його позицію з власною [32].

Я. Чаплак наголошує, що І. Юсупов стверджує, що емоційно-когнітивні компоненти емпатії перебувають між собою у відношеннях комплементарності, взаємодіючи між собою при умові дефіциту інформації про об'єкт емпатії. Причому, це може відбуватися на свідомому (при рефлексивному судженні й атрибуції) та підсвідомому (при емоційному зараженні) рівнях [69].

Н. Таценко стверджує, що сучасними дослідниками виділяються п'ять параметрів емпатії: когнітивний, соціальний, емоційний, комунікативний та прагматичний. У свою чергу, науковець звертає увагу, що розмежування прагматичного та комунікативного аспектів емпатії є певною мірою умовним, бо прагматика вивчає функціонування мовних знаків у процесі спілкування й перетворилася на загальну теорію комунікації. Також Н. Таценко вважає, що когнітивний, емоційний, соціальний аспекти слід вважати комунікативними, бо емпатія а priori передбачає комунікацію партнерів по спілкуванню. Враховуючи вищезазначене, емпатія, як комунікативна діяльність, має чотири взаємопов'язані рівні: когнітивний, емотивний, соціальний і прагматичний [66].

Л. Котлова, Н. Шикирава на основі ретроспективного аналізу поняття «емпатія» пропонують наступні складові даного феномену: світоглядна складова: активна життєва позиція (А. Маслоу), творче ставлення до життя, прагнення до досконалості, зрілості, саморозвитку (М. Бердяєв), самоєфективність (А. Бандура); суб'єктна складова: реалізація его-станів «Дорослий - Дорослий» (Е. Берн), психологічна свобода та довіра до себе (М. Бердяєв), вроджені потреби в зростанні та розвитку (Е. Берн, А. Маслоу, К. Роджерс), відповідальність, впевненість у собі, творча лабільність (А. Бандура); конативна складова: повага до інших, здатність до саморегуляції (С. Степанов); когнітивна складова: здатність до антиципації (А. Бандура), здатність до рефлексії, аналізу власних дій та вчинків (С. Степанов); афективна складова: стриманість, відкритість (М. Бердяєв) [36].

Н. Литвинчук наголошує, що, згідно із позицією Ю. Менджерницької, емпатія включає в себе такі елементи: 1) здатність до емоційного реагування і відгуку на переживання партнера по спілкуванню; 2) здатність до розуміння і розпізнавання стану іншої людини; 3) здатність до вибору і реалізації адекватних прийомів й способів взаємодії, що передбачає альтруїстичну поведінку по відношенню до оточуючих [45].

Можемо узагальнити, що багато науковців розглядають емпатію як емоційний процес, який включає в себе такі складові: когнітивний рівень (розуміння емоційного стану іншої людини), афективний рівень (співпереживання або ж співчуття до іншої людини), поведінковий рівень (активна допомога іншій людині).

1.3. Здатність до емпатії студентів-майбутніх психологів

В останні десятиріччя через стрімкий розвиток практичної психології проведено багато досліджень функцій емпатії в діяльності фахівців соціономічних професій (психологів, соціальних працівників, педагогів тощо). Специфікою даних досліджень є те, що вони базуються на уявленнях про емпатію, як професійно важливу якість особистості, яка допомагає зрозуміти іншу особистість та ефективно взаємодіяти з нею.

Емпатія, згідно із поглядами О. Міненко, сприяє більш точному сприйманню образу оточуючих людей, створює можливості для відкритих стосунків між партнерами по спілкуванню. Зрозуміло, що це дуже важливо для осіб, які працюють у сфері професій, базою яких є допомога іншому: психологів, лікарів, педагогів, соціальних працівників тощо [50].

Н. Шикирава звертає увагу, що К. Роджерс вперше розкрив емпатійне розуміння як важливу передумову розвитку особистості при взаємодії терапевта та клієнта. Послідовник К. Роджерса Т. Мері писав, що завдяки емпатії психотерапевт може увійти в емоційний світ клієнта, ніби то він і є тією

людиною, не втрачаючи якості «ніби то». Також вчена додає, що С. Труакс, розглядаючи комунікативний компонент провідним в емпатії, наполягав на тому, що основне завдання терапевта - передати клієнту розуміння його переживань [70].

Т. Коломієць зауважує, що емпатія відіграє велику роль у процесі адаптації студентів до ЗВО, а саме виконує своєрідну інформаційну функцію. Виявлено, що майбутні фахівці з високим рівнем емпатії схильні швидше зрозуміти особливості членів нового соціального оточення, ієрархію стосунків та оптимізувати власну адаптацію до нових умов життєдіяльності. Вчена також зазначає, що аналогічні механізми мають місце і при соціально-психологічному виді адаптації. Даний вид адаптації має важливе значення у період юності, оскільки одним із домінуючих видів діяльності уцьомувіціє процес комунікації, а отже, і міжособистісного спілкування [32].

М. Долинай [19] вважає, що емпатія дає можливість майбутньому психологу розмежувати професійну та особистісну позиції. Емпатія, як якість особистості майбутнього спеціаліста, виступає для нього смислоутворюючою при виборі професії, однак є недостатньою умовою для виконання професійних завдань. У свою чергу, професійна емпатія є важливою професійною здатністю, яка полягає у тому, щоб фіксувати емоційний стан та характер переживань клієнта для надання йому професійної допомоги.

М. Барна пише, що за даними емпіричного дослідження у більшості студентів-майбутніх практичних психологів, які навчаються на випускних курсах, недостатньо високий рівень емпатійності. На думку науковця, даний факт може бути обумовлений не лише впливом зовнішніх (стиль сімейного виховання, умови соціального оточення) та внутрішніх (особистісні установки, наявність емпатійного досвіду) факторів, а й особливостями підготовки психологів-практиків (спостерігається більшою мірою орієнтація на засвоєння академічних знань, а не на формування професійно важливих вмінь та навичок) [2].

За результатами емпіричного дослідження Г. Дьоміна узагальнила: майбутні соціально-психологічні працівники мають чіткі, але не завжди адекватні знання та уявлення про важливі професійно-особистісні риси; у 26% досліджуваних спостерігається високий рівень емпатійності, у 61% - середній рівень, у 13% - низький; рівні розвитку емпатії диференціюються за статевою ознакою (хлопці менш емпатійні, ніж дівчата) [21].

І. Штих виявлено, що середній рівень емпатійності притаманний 46,1% першокурсників і 66,7% п'ятикурсників, а високий рівень, відповідно, 16,6% серед п'ятикурсників й 8,5% на першому курсі. Вчена припускає, що протягом навчання емпатійні здібності студентів-майбутніх психологів розвиваються за допомогою психолого-педагогічних засобів, а також завдяки самовихованню студентів через розуміння важливості емпатійних здібностей у професійній діяльності [71; 72].

С. Дерев'янку наголошує, що виконання професійних завдань вимагає від психолога не тільки володіти професійними знаннями і навичками, але й такими моральними якостями, як чуйність, тактовність, щирість, толерантність, а також співчуття і співпереживання, тобто емпатією. Вченим виявлено, що більшість опитаних студентів-психологів має середній рівень емпатії; відповідно до курсу навчання у студентів-психологів спостерігається тенденція до зростання показників емпатії та емпатійних здібностей; найбільш вираженими серед емпатійних здібностей студентів-психологів є здатність до вироблення емпатійних настанов, до ідентифікації в емпатії, до застосування емоційного каналу емпатії (співпереживання), а найменш вираженою є здатність до застосування раціонального каналу емпатії. Вчений підкреслює, що необхідно розвивати у студентів-психологів високий рівень емпатії, бо це дає змогу встановлювати більш позитивні стосунки з клієнтами [17].

На основі даних емпіричного дослідження О. Мельничук стверджує, що взагалі студентів не виявлений високий рівень розвитку емпатійних здібностей, половина з них має середній рівень, дуже низький рівень продемонстрували 5,3%, занижений рівень розвитку емпатійних здібностей мають 44,7%. На основі

вищезазначених даних дослідник слушно зауважує про недостатній розвиток емпатійних здібностей у майже половини студентів. Беручи до уваги погляди вчених, О. Мельничук передбачає, що даний факт може бути обумовлений різними факторами, зокрема особливостями сімейного виховання, особистісним досвідом, темпераментом, надмірною тривожністю, егоїзмом, депресивністю, агресивністю, спокійним ставленням до проблем чи переживань оточуючих, униканням нових контактів [49].

А. Мащенок було виявлено, що загальний рівень емпатії в майбутніх психологів розвинений низько, тобто їм недостатньо притаманне вміння розуміти думки і почуття іншої людини та співпереживати їй. На основі цього вчений зауважує про доцільність розвитку за допомогою спеціальних тренінгових прийомів та вправ емпатійних здібностей у студентів психологічного напрямку, як одного із важливих чинників їхньої успішної професійної діяльності [48].

Результати емпіричного дослідження, проведеного Н. Стадник, О. Зайцевою, В. Коц, продемонстрували, що кількість досліджуваних у групі з високим та вище середнього рівнями емоційної складової емпатії більша на 58,55%, ніж у групах з низьким та нижче середнього рівнями емпатії. Вчені наголошують на необхідності працювати у напрямку підвищення емпатії через вміння керувати своїми емоціями у повсякденному житті. В свою чергу, вміння керувати своїми емоціями вимагає необхідності пізнавати себе. Якщо ви не займетеся самопізнанням, як наголошують вчені, то ваші емоції візьмуть над вами верх [62].

Проведене Я. Чаплаком дослідження за методикою В. Бойка дало змогу отримати дані, що у більшості майбутніх психологів виявлено знижений (у 42,5%) та низький (у 32,5%) рівні прояву емпатійних здібностей, а у решти вибірки - середній. Одночасно з цим за методикою А. Меграбіана виявлено, що домінуючим у даній вибірці є високий рівень «емпатійного відгуку» (у 70% студентів), що доповнюється дуже високим (у 20%) та нормальним (у 10% опитаних). На думку науковця, це обумовлено тим, що автори методик дещо

по-різному розуміють поняття «емпатія». Саме про це, на його погляд, свідчать результати кореляції: між даними методиками її показник - $r = 0,51$, тоді як показник найсильнішої кореляції методики А. Меграбіана - з емоційним каналом емпатії (за методикою В. Бойка) - $r = 0,75$ [69].

Згідно із позицією С. Дмитрієвої, О. Мачушник, однією із професійно важливих властивостей психолога, яка дає йому змогу адекватно оцінити зміни, які відбуваються в особистості клієнта та у власній професійній діяльності, є емпатія. Проведене науковцями дослідження дало змогу з'ясувати, що всі досліджувані майбутні психологи мають середній рівень емпатійності. Це свідчить про те, що їм не байдужі емоційні прояви, але вони більшою мірою знаходяться під самоконтролем; вони оцінюють оточуючих здебільшого за їхніми вчинками, а не за особистим враженням; при читанні художніх творів і перегляді фільмів частіше спостерігають за діями, ніж за переживаннями героїв; при спілкуванні намагаються бути уважними, зрозуміти більше, ніж висловлене словами, але при надмірному вияві партнером по спілкуванню почуттів втрачають терпіння [18].

О. Ічанська, А. Закревська отримали дані, які свідчать, що емпатія студентів-психологів характеризується більш високими показниками раціонального, значно нижчими інтуїтивного каналу та домінуванням середніх показників емоційного каналу. Аналіз даних кореляції між емпатією й емоційним інтелектом студентів-психологів дав змогу стверджувати, що види і компоненти емоційного інтелекту мають прямі зв'язки з емоційним каналом емпатії та обмежено пов'язані з раціональним каналом, які недостатньо розвинені у студентів-психологів. Це свідчить про те, що студенти-психологи можуть іноді втрачати контроль над керуванням своїми емоційними станами та емоційними станами оточуючих, ситуативно й обмежено підключатися до своїх співбесідників [27].

За результатами констатувального експерименту Є. Давиденко та її науковий керівник Н. Проскурка стверджують, що 12,5% студентів мають дуже низький рівень емпатії. Дані студенти переживають труднощі у встановленні контактів з оточуючими, неадекватно сприймають емоційні прояви і вчинки 22

інших, некомфортно почувають себе у великій компанії, більшою мірою схильні до раціональних рішень, при оцінці інших більшою мірою опираються не на чуйність, а на ділові якості та гнучкий розум. 10% студентів мають занижений рівень емпатії, що також свідчить про труднощі з проявами чуйності та труднощі в розумінні оточуючих. При цьому у половини досліджуваних студентів виявлено середній рівень розвитку емпатії. Це свідчить про те, що вони добре контролюють власні емоційні прояви, більш схильні оцінювати інших по вчинках, а не основі особистого враження. 30% майбутніх фахівців мають дуже високий рівень розвитку емпатії, що обумовлено наявністю вміння бути чуйними, адекватно розуміти почуття й емоції оточуючих і власні [16].

В. Кузьміна, О. Гульбс, С. Діхтяренко на основі отриманих емпіричних даних констатують, що у 37,5% студентів виявлено середній рівень розвитку емпатії, у 13,75% - високий і у 48,75 - низький. Слід зауважити, що дослідниками з досліджуваними студентами була проведена корекційно-розвиваюча програма «Розвиток емпатійності майбутніх психологів», що дало змогу їм переконатися в тому, що активне соціально психологічне навчання студентів є ефективним методом розвитку їх емпатії. Однак, слід врахувати наступні умови: робота з групою повинна розпочинатися з виявлення рівня емпатії студентів; програма розвитку емпатії студентів враховує такі її компоненти: когнітивний, емоційний, комунікативний та конативний (поведінковий); в учасників групи слід сформувати високий рівень мотивації до розвитку емпатії [41].

За результатами емпіричного дослідження Л. Лисенко виявила, що у 65% майбутніх психологів проявляється дуже високий рівень емпатії, високий рівень емпатії - у 30% студентів, середній рівень емпатії - у 12,5%, а низький рівень емпатії притаманний 2,5%. Вченою підкреслюється необхідність розвитку емпатійних здібностей у майбутніх психологів, що допоможе їх адекватному розумінню та регулюванню емоційного стану оточуючих, формуванню навичок конструктивної поведінки в життєвих ситуаціях, розвитку навички ефективного спілкування. Також Л. Лисенко з'ясовано, що особистісні характеристики інтроверсії та екстраверсії корелюють із рівнем емпатії. Зокрема, було визначено, що 22% інтровертів притаманний високий рівень емпатії, 78% -23

середній; серед екстравертів 19% проявляють високий рівень емпатії, 76% - середній, середній рівень емпатії проявляється у 100% амбівертів [44].

О. Матласевич, І. Колодяжна згідно із результатами проведеного емпіричного дослідження, пишуть, що емпатія в майбутніх психологів розвинута недостатньо. Ними виявлено, що студенти випускного курсу мають нижчий рівень емпатії, у порівнянні із другокурсниками та третьоккурсниками, що, на думку дослідників, пояснюється тривожністю випускників щодо подальшого особистого та професійного життя, підвищеним рівнем особистого стресу. Вчені підкреслюють, що для розвитку здорової емпатії майбутніх психологів важливими мають стати навички самотурботи, які, в свою чергу, формуються на основі саморефлексії, самоспівчуття, уважності. Причому, паралельний розвиток емпатійних навичок із навичками самотурботи повинен відбуватися не лише в процесі підготовки майбутніх психологів, а й протягом усього життя психологів-професіоналів [46].

О. Оріщенко, Ю. Довгошея констатують, що майбутні психологи, яким притаманні різні модальнісні типи емпатії, відрізняються за емпатичною спрямованістю:

- майбутнім психологам із високим рівнем емпатії притаманні емпатичні переживання у близькому оточенні, у професійному середовищі та в світі рослин, а студенти з низьким рівнем емпатії характеризуються вмінням жити в межах сьогоднішнього дня;

- студенти-майбутні фахівці, які належать до емоційно-емпатичного типу, емпатично переживають щодо близьких та друзів, оточуючого світу і тварин; до когнітивно-емпатичного типу - родичів та друзів, героїв художніх творів, оточуючого світу; до предиктивно-емпатичного типу - тварин; до дійсно-емпатичного типу - не проявляють співчуття по відношенню до вищезазначених сфер життєдіяльності [53].

О. Кузьміна разом з науковим керівником під час проведення дипломного дослідження з'ясували, що майбутні психологи з певними типами емпатії відрізняються один від одного специфікою емоційного інтелекту:

- майбутнім психологам із низьким рівнем емпатії притаманні емоційна необізнаність, невміння управляти власними емоціями та розуміти емоції оточуючих;

- майбутнім психологам із високим рівнем емпатії притаманні середній рівень емоційного інтелекту, тобто емоційна обізнаність, здатність впливати на афективні стани інших, емоційна ригідність, низька самомотивація;

- майбутні психологи-представники емоційно-емпатичного типу не до кінця розуміють власні переживання, не вміють керувати власними емоціями, неадекватно сприймають емоції партнерів по спілкуванню; представникам раціонально-емпатичного типу притаманний самий високий рівень емоційного інтелекту (домінування раціонального каналу емпатії); представники інтуїтивно-емпатичного типу, з однієї сторони, характеризуються емоційною необізнаністю, а, з іншої, вмінням стримувати власні емоції [42].

С. Кравчук емпірично встановлено прямий значущий кореляційний зв'язок особистісної емпатії та схильності до прощення. Особам, які схильні до прощення, притаманні легкість, рухливість та гнучкість емоцій; вони мають можливість завдяки співчуттю поставити себе на місце іншої людини та здатні до наслідування. Також встановлено позитивний значущий кореляційний зв'язок емоційного каналу емпатії й схильності до прощення. Тобто, особи, які схильні до прощення, здатні зрозуміти внутрішній світ іншого та передбачити його поведінку. Крім того, виявлено позитивні значущі кореляційні зв'язки раціонального та інтуїтивного каналів емпатії із схильністю до прощення. Відповідно, особам, які схильні до прощення, притаманні розвинута комунікативна властивість, що сприяє створенню атмосфери довіри, відкритості, задушевності; розвинута здатність усвідомлювати поведінку партнерів, діяти в умовах дефіциту вихідної інформації про них, при цьому опираючись на досвід [37].

Враховуючи вищевисловлене, можемо узагальнити, що емпатія є однієї із умов успішної соціально-психологічної адаптації студентів-майбутніх

психологів до умов навчання у вузі та успішної професійної діяльності, оскільки виконує інформативну, регулятивну і спонукальну функції.

РОЗДІЛ II. ОРГАНІЗАЦІЯ ЕМПІРИЧНОГО ДОСЛІДЖЕННЯ: ХАРАКТЕРИСТИКА ВИБІРКИ ТА МЕТОДІВ ДОСЛІДЖЕННЯ

Аналіз наукової літератури психологічних особливостей емпатії у студентів показав, що розвиток та прояв емпатичних здібностей відіграють важливе значення як для становлення їх особистості, так і для професійного зростання.

З метою вивчення психологічних особливостей розвитку емпатії у студентів-майбутніх психологів на різних етапах їхнього професійного становлення ми провели емпіричне дослідження. При визначенні вибірки дослідження ми керувалися тим, що етапи професійного становлення визначаються за роками навчання: адаптація (1курс), оволодіння (2-4 курси), реалізація (5-6 курси). Відповідно в емпіричному дослідженні взяли участь три групи студентів 1, 3 та 5 курсів (60 студентів спеціальності 053 «Психологія»), які навчаються у Чернівецькому національному університеті імені Юрія Федьковича. Вік досліджуваних становить 17-22 років.

Проведення емпіричного дослідження здійснювалося у два етапи. На першому етапі наша увага була спрямована на визначення емпатичних тенденцій студентів 1,3 та 5 курсів, рівнів розвитку емпатії в різних сферах людського життя та загальну картину рівня розвитку емпатії. Другий етап передбачав складання практичних рекомендацій викладачам за результатами дослідження для подальшого вдосконалення психо-емоційної сфери та розвитку емпатичних здібностей студентів-майбутніх психологів на різних етапах їхнього професійного становлення.

Дамо короткий опис методик, які були обрані у процесі проведення дослідження. Необхідно уточнити, що всі обрані для проведення основного етапу дослідження методики стандартизовані, тобто володіють достатніми показниками надійності та валідності. Зарубіжні методики адаптовані для використання в Україні.

Опитувальник «Рівень емоційної емпатії» (А. Мехраб'ян, М. Епштейн)

Опитувальник для діагностики здатності до емпатії розроблений А. Мехрабіаном та М. Епштейном у 1972 році, адаптований Ю.М. Орловим і Ю.М. Ємельяновим у 1986 році. Дана методика дозволяє визначити тенденцію емпатії у досліджуваних. Емпатія передбачає емоційні, безпосередні реакції на поведінку інших людей, співчуття їм, прогнозування їх станів. Емпатія сприяє ідентифікації (ототожненню) себе з людиною, що знаходиться у складному становищі, мисленнєвій постановці себе на її місце та наданню на цій основі дійсної допомоги.

Ступінь вираженості здібності особистості до емоційного відгуку на переживання інших людей (емпатії) визначається за таблицею перерахунку «сирих» балів у стандартні оцінки шкали стенів: 82-90 балів – дуже високий рівень; 63-81 балів – високий рівень; 37-62 балів – середній рівень; 36-12 балів – низький рівень; 11 балів і менше – дуже низький рівень.

Методика «Діагностика рівня емпатії» (В. Бойко) [5]

Мета дослідження цієї методики полягає у вияві емпатії, тобто здатності особистості співпереживати проблемам інших людей. Результати експериментальних досліджень представляють по шести шкалах: раціональний канал емпатії; емоційний канал емпатії; інтуїтивний канал; установки, що сприяють емпатії і полегшують дію всіх емпатичних каналів; проникаюча здатність в емпатії; ідентифікація.

Інтегральний показник емпатії діагностується при сумарному аналізі за всіма шкалами: 30-36 балів – дуже високий рівень; 22-29 балів – середній рівень; 15-21 балів – нижче середнього рівень; 0-14 балів – дуже низький рівень.

Методика «Діагностика рівня полікомунікативної емпатії»

(І. Юсупов) [68; 73]

Опитувальник базується на діагностиці факторів, що обумовлюють розвиток у суб'єкта емпатійного потенціалу: 1) здатності до прийняття ролі; 2) сензитивності; 3) досвіду даного переживання в емоційній пам'яті досліджуваного. Він може використовуватися як діагностичний інструмент для

експрес-аналізу при підборі кадрів на комунікативні професії, а також при формуванні студентів психологічних та юридичних факультетів університетів, медичних, театральних та педагогічних навчальних закладів.

Також за допомогою цієї методики визначається не тільки загальний рівень емпатії, але й її рівні в різних сферах людського життя, які можна виявити за допомогою шести діагностичних шкал:

1. Шкала «Емпатія з батьками» дозволяє виявити здатність до співчуття, співчуття власним батькам, небайдужості до їх життя, почуттів, настрою. Шкала демонструє схильність розуміти членів сім'ї та пробачати образи.

2. Шкала «Емпатія з тваринами» визначає здатність до співчуття тваринам, інтерес до них, можливість взяти до себе в будинок безпритульну тварину і надати допомогу потерпілому.

3. Шкала «Емпатія з людьми похилого віку» діагностує схильність до співчуття, співпереживання, участі до людей старшого покоління, розуміння й терпіння до їх іноді зайвої турботи, дратівливості, можливих несправедливих докорів під час їх хвороби.

4. Шкала «Емпатія з дітьми» дозволяє визначити рівень емпатії в ставленні до дітей, здатність до співчуття до них, розумінні суті їх поганого або сумного настрою, умінні та любові знаходити спільну мову та взаємодіяти з ними.

5. Шкала «Емпатія з героями художніх творів» виявляє схильність до співчуття героям фільмів/книг, здатності вжитися в їх роль, більш глибокого сприйняття сюжету, суті змісту історії, акценті на переживаннях самих героїв, а не їх дій.

6. Шкала «Емпатія з незнайомими або малознайомими людьми» діагностує здатність до співпереживання іншим людям, небайдужості до їх бід і долі, можливості вислухати і допомогти людині при необхідності.

У процесі обробки результатів використовуються додаткові шкали нещирості, достовірності та психологічного захисту, які дозволяють з високою точністю оцінити отримані показники.

Тест на визначення емпатії у підлітків та юнаків (Л. Журавльова) [25]

Методика складається із сюжетів-колізій, герої яких потрапляють в різні емпатогенні ситуації. На кожну ситуацію пропонується сім варіантів відповідей щодо їх розв'язання. Передбачена також власна відповідь респондента, яка у відповідності до її змісту відноситься експериментатором до одного із запропонованих шляхів розв'язання ситуації. Героями сюжетів є ровесник, доросла людина, дитина, людина похилого віку, тварина. Кожен із варіантів запропонованих відповідей репрезентував один із видів чи форм емпатії, а також відповідного емпатійного ставлення.

У такий спосіб методика пропонує дослідити наступні шкали (фактори): 1) антиемпатія, 2) індіферентність (пасивне споглядання ситуації) – індіферентне емпатійне ставлення, 3) співпереживання – егоцентричне емпатійне ставлення, 4) переживання з приводу почуттів іншого (співчуття) – суб'єктноцентричне емпатійне ставлення, 5) моделювання поведінки (внутрішнє сприяння) – пасивне емпатійне ставлення, 6) реальне сприяння не на шкоду собі – активне емпатійне ставлення, 7) альтруїстична поведінка (реальне сприяння на шкоду собі) – дієве трансцендентне емпатійне ставлення.

Діагностичною процедурою передбачене визначення загального показника емпатійності, який виступає сумою показників антиемпатії та всіх форм власне емпатії (інтегральної емпатії). Методика також дає можливість диференціювати п'ять рівнів розвитку емпатії: дуже низький, низький, середній, високий, дуже високий.

РОЗДІЛ ІІІ. ПОРІВНЯЛЬНО-ДІАГНОСТИЧНЕ ДОСЛІДЖЕННЯ ОСОБЛИВОСТЕЙ ЕМПАТІЇ НА РІЗНИХ ЕТАПАХ ПРОФЕСІЙНОГО СТАНОВЛЕННЯ СТУДЕНТІВ-МАЙБУТНІХ ПСИХОЛОГІВ

3.1. Особливості та динаміка процесу професійного становлення студентів-майбутніх психологів

Одним із завдань вищої школи є формування особистості студента як професіонала. Зокрема, у Законі України «Про вищу освіту» вказано, що мова повинна йти про професійне становлення і професійне зростання особистості студента як спеціаліста, професіонала, про формування творчої, духовно багаті особистості з урахуванням її потреб, інтересів, бажань, здібностей [59].

Студентський вік, як підкреслює О. Грінченко, відноситься до первинної стадії професійного становлення майбутніх фахівців та розглядається як етап підготовки до професійної діяльності (Т. Кудрявцев), допрофесійна стадія (А. Маркова), стадія оволодіння знаннями, вміннями та навичками майбутньої професії або стадія оптації (Є. Климов), стадія дослідження та затвердження, що включає професійну освіту (Дж. Сьюпер) [14].

На основі аналізу наукових джерел О. Кокун прийшов до висновку, що значна частина вчених вживають як синоніми поняття «професійний розвиток» та «професійне становлення». На його думку, поняття «професійне становлення» є ширшим за поняття «професійний розвиток», який можна вважати основним компонентом професійного становлення фахівця [31].

О. Столярчук погоджується з вченими, які розмежовують поняття професійного розвитку людини та професійного становлення як його етапу, що передбачає професійний вибір та фахове навчання. Досліднику імпонує позиція С. Максименка, згідно з якою професійне становлення полягає в тому, що особа, прийнявши на себе професійну роль, розпочинає оволодіння функціональним змістом професійної діяльності [63].

О. Танасійчук підтримує Д. Сьюпера щодо того, що поняття «професійний розвиток» ширше за поняття «професійне становлення» [65].

Професійне становлення особистості студента, на думку М. Козирева, Ю. Козловської, становить собою за спеціально організованою програмою підготовку до реалізації соціально-професійних функцій, оволодіння соціально-професійними ролями. Основними напрямками професіоналізації у навчально-виховному процесі є професійне самовизначення, професійне навчання, розвиток інтелектуального потенціалу відповідно до сфери професійної діяльності, духовне збагачення, моральне, фізичне самовдосконалення, самоствердження та зростання [30].

В. Орлов, Л. Базиль [54] вважають, що професійне становлення є становленням тієї частини культури людини, що дає можливість досягнути матеріального достатку і морального задоволення, сприяє духовному зростанню, самореалізації і самоствердженню.

К. Крикля на основі аналізу сучасної психологічної літератури стверджує про існування традиції аналізу професійного становлення через розмежування його стадій або періодів. Вчена зауважує, що дослідники в якості критеріїв розподілу процесу професійного становлення на стадії виокремлюють ступінь професійної зрілості (Дж. Сьюпер); рівень професіоналізму особистості (К. Маркова); рівень виконання людиною професійної діяльності та її ставлення до професії (Т. Кудрявцев); провідну діяльність й соціальну ситуацію розвитку (Є. Зеєр) [39].

І. Ендеберя наголошує, що, згідно із поглядами Є. Климова, професійне становлення включає в себе такі стадії: оптація - вибір професії в навчально-професійному закладі; адаптація - входження в професію і пристосування до неї; фаза інтернала - набуття професійного досвіду; майстерність - якісне виконання трудової діяльності; фаза авторитету - досягнення професійно високої кваліфікації; наставництво - передача фахівцем набутого досвіду [22].

О. Питлюк-Смерчинська виділяє в процесі професійного становлення майбутніх фахівців наступні стадії:

1) стадія оптиці - становлення професійних намірів, професійного самовизначення, свідомий вибір професії через врахування індивідуально-психологічних особливостей;

2) професійна підготовка - формування системи соціально і професійно орієнтованих знань, умінь, навичок та професійної спрямованості, набуття досвіду розв'язання типових професійних завдань;

3) професійна адаптація - входження в професію, освоєння нової соціальної ролі, оволодіння новими технологіями професії та досвідом самостійного виконання професійної діяльності;

4) первинна та вторинна професіоналізації - формування професійного менталітету, поєднання соціально і професійно важливих якостей та умінь у відносно стійкі професійно значущі констеляції, якісне виконання професійних завдань;

5) професійна майстерність - повна реалізація фахівця у творчій професійній діяльності, у творчому проектуванні власної кар'єри, досягненні вершин професійного розвитку.

Вчена також додає, що перехід від однієї вищезазначеної стадії до іншої передбачає зміну соціальної ситуації розвитку та змісту провідної діяльності, освоєння або присвоєння нової соціальної ролі, професійної поведінки. Зрозуміло, що перехід від стадії до стадії обумовлює суб'єктивні й об'єктивні труднощі, міжособистісні й внутрішньоособистісні конфлікти, ініціює нормативні кризи професійного становлення фахівця [56].

А. Єрко, А. Тимошук звертають увагу, що Е. Зеєр виділяє наступні етапи професійного становлення майбутнього фахівця у процесі навчання: 1) адаптація (студенти пристосовуються до змісту й умов професійно-освітнього процесу, оволодівають навчально-пізнавальною діяльністю, набувають нові соціальні ролі та встановлюють взаєностосунки з однокурсниками та викладачами вищого навчального закладу. Для успішної адаптації першокурсникам необхідні такі загально-професійні якості, як високий рівень працездатності, прагнення до саморозвитку, дисциплінованість, принциповість, сумлінність і відповідальність); 2) інтенсифікація (на цьому етапі повинен відбуватися

розвиток інтелекту, загальних та спеціальних здібностей, відповідальності за своє становлення, емоційно-вольової регуляції, самостійності. Критеріями ефективності даного етапу є інтенсивний інтелектуальний і особистісний розвиток, соціальна ідентичність, оптимістична соціальна позиція, самоосвіта, готовність до завершального етапу професійного навчання); 3) ідентифікація [23].

С. Белякова пише, що Т. Кудрявцев, Т. Зеєр виділили чотири стадії професійного становлення особистості професіонала:

1) становлення професійних намірів: усвідомлений вибір людиною професії, враховуючи свої індивідуально-психологічні особливості. Зрозуміло, що професійні наміри пов'язані з багатьма факторами, насамперед, із потребами суспільства, престижем професії, впливом сім'ї та засобів інформації тощо;

2) професійна підготовка або навчання: передбачає під час навчання у вузі засвоєння системи професійних знань, умінь і навичок, формування професійно важливих якостей особистості, інтересів та схильності до майбутньої професії. Психологічними новоутвореннями на цій стадії є професійно-етичні ціннісні орієнтації, духовна зрілість, професійна спрямованість, готовність до професійної діяльності;

3) професіоналізація або професійна адаптація: входження й освоєння професії, набуття професійного досвіду, професійне самовизначення, формування властивостей і якостей особистості, необхідних для ефективного виконання професійних завдань;

4) майстерність, часткова або повна реалізація особистості в професійній діяльності: якісна, творча реалізація професійних завдань, інтеграція сформованих професійно важливих якостей особистості в індивідуальний стиль діяльності [4].

О. Танасійчук зауважує, що Д. Сьюпер описує наступні стадії та етапи професійного розвитку, які мають відповідні завдання: 1) стадія «пробудження» (ідентифікація дитини з оточуючими) включає етапи «фантазії» (домінування

дитячих потреб, у віці 4-10 років), «інтересів» (прогривання професійних ролей в уяві, 11-12 років), «здібностей» (їх прояв і співвідношення із зовнішніми вимогами, 13-14 років); 2) стадія «дослідження» (реальне прогривання різних ролей) включає етапи «експерименту» (попередній професійний вибір і його апробація, 15-17 років), «переходу» (реалізація Я-концепції, 18-21 років) і «проби» (оволодіння складом професійної діяльності, 22-24 років); 3) стадія «консолідації» (встановлення стійкої професійної позиції) включає етапи «проби» (самоствердження в професійній діяльності або повторний вибір, 25-30 років) і «стабілізації» (спрямованість всіх зусиль в одне русло, 31-44 років); 4) стадія «збереження» (прагнення зберегти статус - 45-64 років); 5) стадія «зниження» (відхід з професійного життя) [65].

Н. Гаркавенко, С. Доскач вважають, що професійна діяльність психолога вимагає високого рівня майстерності, що передбачає можливість збирати психологічний анамнез і визначати психологічний діагноз, спостерігати за психологічним самопочуттям клієнта та змінами в його поглядах на проблему, гнучко і творчо отримувати інформацію в обмежений час, адаптувати та використовувати на практиці методики і техніки, оцінювати правомірність застосованих методів і перспектив подальшої роботи. На думку вчених, ефективність досягнення професійних цілей залежить від багатьох чинників, зокрема від усвідомлення приналежності до професії, вміння стратегічно діяти в ситуації, відповідального ставлення до виконання завдань, визначення шляхів реалізації мети [11].

Т. Бородулькіна наголошує, що в процесі професійного становлення майбутніх практичних психологів розвивається образ професії, який на кожній його стадії виходить на новий етап свого розвитку. Вчена зауважує, що аналіз отриманих вченими емпіричних даних щодо динаміки образу професії майбутніх практичних психологів, свідчить, що: основні стереотипи образу професії формуються на початковому періоді навчання у вузі та суттєво не змінюються; протягом професійного навчання спостерігається динаміка образу професії, однак процес становлення професійних уявлень відбувається стихійно; професійні уявлення протягом навчання не досягають оптимального, науково-

теоретичного рівня розвитку; динаміка образу професії може бути позитивною та негативною; для забезпечення позитивної динаміки образу професії студентів-майбутніх психологів слід забезпечити певні психолого-педагогічні умови та використати спеціальні засоби організації їхньої навчально-професійної діяльності [6].

О. Столярчук зауважує, що передумовою успішного оволодіння професією в процесі фахового навчання та подальшої реалізації себе в професії є розвинутий цільовий компонент. Вченим з'ясовано, що спостерігається несприятлива динаміка даного компоненту у майбутніх психологів. Лише у третьокурсників виявлено незначне зростання рівня цільового компоненту, а значне зростання його показників спостерігається у магістрів.

Також було виявлено середній рівень ресурсного компоненту, що свідчить про зростання психосоматичного потенціалу майбутніх психологів упродовж їх фахового навчання. Слід відмітити, що певне зниження показників ресурсів спостерігається на другому та п'ятому курсах, однак до кінця навчання у магістратурі зростають дані показники.

Вчений звертає увагу, що виявлено сприятливу динаміку зростання показників сформованості професійної Я-концепції в процесі фахового навчання майбутніх психологів. Деяке зниження показників даного компоненту спостерігається на другому році навчання, а інші курси характеризуються стабільним зростанням його рівня.

На основі вищезазначеного науковець узагальнює, що спостерігається нестабільна динаміка рівня професійного становлення студентів-майбутніх психологів: зниження показників на другому і четвертому курсах та їх зростання на інших курсах [63].

М. Сурякова підкреслює, що протягом професійного становлення майбутніх фахівців на етапі навчання у вузі у них формуються уявлення про специфіку майбутньої професійної діяльності, розуміння важливості професії й ставлення до професійної праці взагалі. Вчена звертає увагу, що смисловий аналіз дозволив їй узагальнити, що у студентів-психологів I курсу професійні уявлення пов'язані з працею, впевненістю, обов'язками; кар'єра пов'язана з управлінням, грошима,

а у четвертокурсників професійні уявлення складаються з майбутнього, кар'єри та знань. Також з'ясовано, що у першокурсників, у порівнянні із четвертокурсниками, поняття «професія» пов'язане з широким колом понять, що відображають певний професіональний і соціальний успіх. В свою чергу, значна частина четвертокурсників в якості чинників успішності в кар'єрі називають професійні якості, а першокурсники підкреслюють значення особистісних та зовнішніх чинників [64].

Н. Фалько порівняла динаміку розвитку особистісно-професійних особливостей студентів від першого до п'ятого курсів в умовах стихійного становлення та цілеспрямованого формування. Вчена з'ясувала, що в умовах стихійного становлення особистісно-професійних особливостей у майбутніх психологів спостерігається низький рівень невротизації, тенденція до зменшення показників особистісного аспекту професійної підготовки, тенденція до підвищення емпатії, здатності до самоуправління, тенденція до зменшення кількості студентів із середнім рівнем мотиваційної орієнтації у міжособистісних комунікаціях. В свою чергу, в умовах цілеспрямованого формування суттєво змінюється динаміка становлення особистісно-професійних особливостей студентів, порівняно зі студентами контрольних груп [67].

І. Ендеберя на основі отриманих емпіричних даних зауважує, що процес професійного становлення майбутніх практичних психологів складний та багатогранний. Даний процес передбачає виконання викладачами і студентами складної роботи щодо становлення системи професійно важливих знань, умінь, навичок; розвитку цілісної, гармонійної особистості, орієнтованої на самопізнання та самозміни. У зв'язку з цим, на думку дослідника, професійне становлення майбутнього психолога повинне будуватись на використанні особистісного підходу, навчальний процес у вузі повинен орієнтуватись на проведення соціально-психологічних тренінгів (СПТ) професійного і особистісного зростання. Дані тренінги сприятимуть активізації відповідних структур в особистості майбутнього психолога, а саме допоможуть оволодіти системою психологічних знань, стимулювати розвиток здатності аналізувати власну поведінку для надання допомоги собі й оточуючим щодо досягнення 37

ефективних міжособистісних взаємин, а також сприятимуть зростанню самопізнання учасників та здатності до позитивного ставлення до життя і до себе [22].

М. Барчій підкреслює, що професійне становлення майбутніх психологів розпочинається із навчання студентів у вузі й передбачає врахування особливостей студентського віку та оптимізації умов реалізації успішного професійного розвитку. Дослідник додає, що, на думку В. Шульги, такими психологічними умовами виступають: формування мотивів професійної діяльності, потреби в творчій діяльності й самоосвіті; розвиток інтелекту, формування професійного способу мислення в цілеспрямованій системі навчально-виховного процесу вузу, уцілеспрямованій навчальній діяльності, яка спрямована на становлення професіоналізму майбутніх психологів; позитивність мислення; стимуляція професійного саморозвитку: саморегуляція, самооцінка, рефлексія; формування професійного досвіду; проектування моделей навчання з урахуванням специфіки формування професіоналізму майбутніх психологів; застосування потенціалу навчальних дисциплін для активізації процесу формування у майбутніх психологів професіоналізму [3].

А. Соколюк на основі узагальнення теоретичних джерел прийшла до висновку, що до чинників професійного становлення майбутнього фахівця можна віднести: самоактуалізацію (реалізація майбутнім фахівцем особистісно-професійного потенціалу); професійну ідентичність (рівень важливості для майбутнього фахівця професії, прийняття себе як професіонала, формування системи цінностей, відповідних професійній спільноті); професійну компетентність та оцінку власної ефективності (сукупність професійних знань, умінь; усвідомлення власних можливостей і потреб, що, в свою чергу, свідчить про ефективність професійного розвитку та міру відповідності даного процесу соціально-професійним вимогам); професійну спрямованість (система домінуючих потреб, мотивів, ціннісних орієнтацій та установок на професійну діяльність) [61].

Н. Коструба пише, що А. Кабанова виділяє наступні фактори професійного становлення: 1) соціально-психологічні: соціально-психологічний клімат у колективі, особливості організації навчання та ін.; 2) соціальні: матеріально-технічна база; суспільні відносини; житлово-побутові умови, ідеологія і мораль тощо; 3) індивідуальні: професійна готовність; мотивація; ступінь особистої активності та ін. В свою чергу, Н. Уфимцева визначає лише два суттєвих фактори: 1) індивідуальний комплекс мотиваційних та особистісних характеристик, які сприяють інтелектуальному і психологічному становленню фахівця (мотиваційні, ціннісні, діяльнісні фактори); 2) організація навчально-професійної діяльності, яка б стимулювала та управляла внутрішнім процесом професійного становлення майбутнього фахівця (соціально-педагогічні та соціально-економічні фактори) [35].

На основі вищезазначених даних можемо узагальнити, що поняття «професійне становлення» представниками різних психологічних шкіл трактується по-різному і потребує уточнення. Сучасний погляд на професійне становлення полягає в трактуванні його як продуктивного розвитку особистості у процесі оволодіння нею професійною діяльністю.

3.2. Порівняльний аналіз особливостей емпатії студентів-майбутніх психологів на різних етапах їхнього професійного становлення

Основною метою обробки отриманих результатів за методикою А. Мехрабіана та Н. Епштейна було отримання індексу емпатійності, тобто емпатійних тенденцій, як важливої складової самореалізації студентів на шляху професійного становлення. Результати проведеного дослідження у вигляді кількісних показників рівнів емпатійних здібностей у розрізі курсів подані на рис. 3.1.

На рисунку видно, що кількість досліджуваних, які володіють низьким рівнем емпатії, на I та III курсах становить по 20%, а на V курсі – 10% студентів. Це може вказувати на те, що першокурсники та третьокурсники ще не повністю можуть ідентифікувати себе з обраною професією, тоді як випускники вже

отримали певний досвід взаємодії з клієнтами та закріпили необхідні професійні навички.

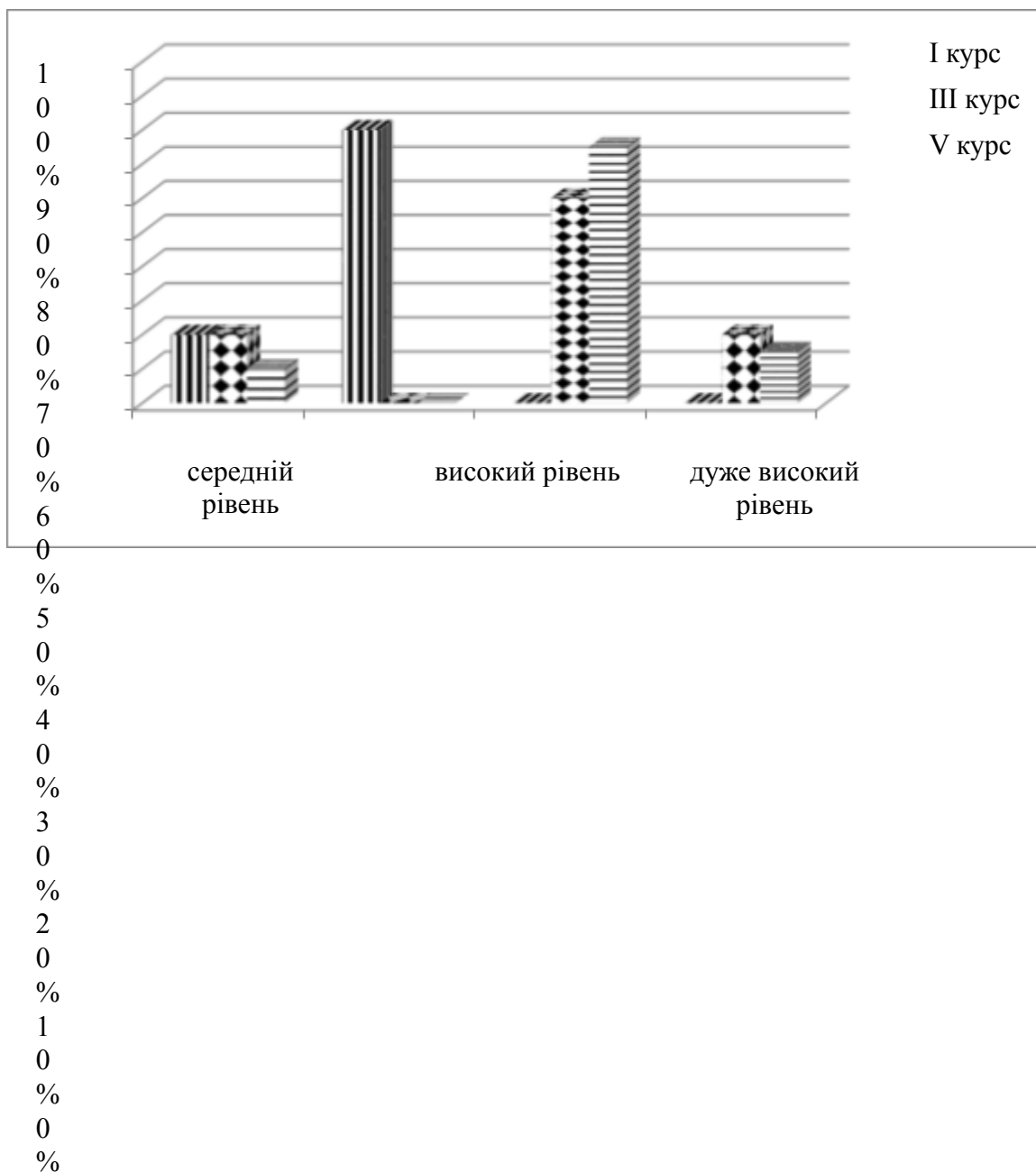


Рис. 3.1. Співвідношення рівнів індексу емпатійності у студентів I, III та V курсів за методикою А. Мехрабіана та Н. Епштейна «Опитувальник

емоційної емпатії» (у %)

Низький рівень емпатійних здібностей свідчить про те, що у міжособистісних стосунках студенти відчують труднощі в установленні контактів із людьми, вони некомфортно почуваються у великій компанії, не розуміють емоційних проявів та вчинків, часто не знаходять взаєморозуміння з оточуючими. Вони набагато продуктивніші в індивідуальній роботі, ніж у груповій, схильні до раціональних рішень, більше цінують інших за ділові якості та ясний розум, ніж за чуйність та відвертість.

Групу із середнім рівнем емпатійних здібностей складає тільки 80% першокурсників. На нашу думку, даний рівень є найсприятливішим у комунікативній системі «психолог-клієнт» та найдоцільнішим для студентів щодо закріплення навичок попередження синдрому «емоційного вигорання». Цим самим їм під силу уникати численних перешкод, які часто спричиняються стосунками у взаємодії «людина-людина». Такі особи у міжособистісних стосунках більш схильні судити про інших за вчинками, ніж довіряти власним враженням. Як правило, вони добре контролюють власні емоційні прояви, але при цьому часто їм важко прогнозувати розвиток стосунків між людьми.

До групи із високим рівнем емпатійних здібностей себе віднесли 60% студентів III курсу та 75% випускників. Високий рівень емпатії виявлений у тих студентів, яким властиві такі якості особистості, як слухняність, поступливість, готовність пробачати інших (але не себе) і готовність виконувати рутинну роботу. Зазвичай, вони стараються не допускати конфліктів та знаходити компромісні рішення, добре витримують критику в свою сторону. В оцінці подій більше довіряють своїм почуттям та інтуїції, ніж аналітичним висновкам. Надають перевагу роботі з людьми, ніж наодинці. При всіх перерахованих якостях не завжди акуратні в точній та кропіткій роботі.

Відносно незначна частка вибірки виявила рівень високоемпатійних осіб: 20% студентів III та 15% V курсів. У цих досліджуваних болюче розвинене співпереживання, у спілкуванні вони тонко реагують на настрій співрозмовника. Можуть страждати при вигляді покаліченої тварини чи не знаходити собі місця від випадкового холодного вітання. Нерідко відчувають комплекс провини, побоюючись завдати людям клопотів; не тільки словом, але навіть поглядом бояться їх зачепити. Хвилювання за рідних та близьких не покидає їх. Загострена вразливість зазвичай довго не дає їм заснути. Будучи засмученими, вони потребують емоційної підтримки збоку. Люди з дуже високим рівнем емпатії бувають близькими до невротичних зривів. Розвинені на високому рівні емпатійні здібності студентів-майбутніх психологів відіграють подвійну роль: вони можуть як і сприяти ефективності студентів у сфері психотерапевтичних стосунків, так і обумовлювати швидку психологічну виснажливість. З метою коригування ефекту високорозвиненої емпатії можна застосовувати численні засоби психологічного захисту, проходити особистісну психотерапію та психопрофілактику.

Згідно отриманих даних, значна більшість студентів-першокурсників виявили середні показники прояву емоційної емпатії, тобто більше схильні аналізувати інших за вчинками, ніж довіряти власним враженням, а частинка від опитаних – низькі показники емпатії в міжособистісних стосунках, що характеризуються переживанням труднощів у встановленні контактів з людьми, некомфортних відчуттів у великій компанії та нерозумінням емоційних проявів

та вчинків. Більше половини студентів III курсу та студентів-майбутніх випускників володіють високим рівнем емпатії, а менша частка обох підгруп показала низький та дуже високий рівні емпатійності.

Також можна помітити, що наявні позитивні зміни у зв'язку із підвищенням індексу емпатійності у студентів V курсу. Кількість студентів із низьким рівнем емоційної емпатії, хоч і незначно, але зменшилася, відбулося закріплення на відносно якісніших рівнях емпатії, зафіксувались зміни у особистісній структурі у бік її покращення.

На другому етапі емпіричного дослідження була проведена методика діагностики рівня емпатійних здібностей В.В. Бойко. Згідно з отриманими результатами (див. рис. 3.2.), з чотирьох рівнів розвитку емпатії дуже низьким володіє тільки 10% студентів III курсу. Низький рівень емпатії виявлено у 15% студентів I курсу, 80% студентів III курсу та 10% студентів V курсу. Дані рівні характеризуються неспроможністю дивитись на ситуацію під різними кутами та відчуттям дискомфорту у ситуації обговорення абстрактних тем. Таким особам байдужі почуття інших людей, їх найбільше цікавлять власні почуття та емоції. Майбутні психологи із заниженим та низьким рівнями бачать емоції оточуючих за допомогою жестів, міміки та поведінки, але не вміють їх розуміти та переносити на себе. Також низький розвиток загального рівня емпатії може передбачати труднощі розуміння соціальної ситуації, в якій знаходяться ці особи, викликати негарзди у побудові стосунків із ровесниками, спотворювати процес соціалізації особистості та перешкоджати включенню людини у різноманітну діяльність, що передбачає взаємодію з іншими людьми.

Переважає більшість досліджуваних властивий середній (нормальний) рівень розвитку емпатійності (80% студентів I та 75% V курсів), окрім 5% студентів III курсу. Таким студентам вдається тримати власні емоції й почуття під контролем, вони завжди намагаються бути уважними та толерантними з оточуючими, але надмірне вираження емоцій співрозмовником може викликати у них втрату терпіння. Для майбутніх психологів характерний достатній рівень розвитку раціонального, емоційного та інтуїтивного каналу емпатії, але при цьому низький рівень розвитку проникливості та ідентифікації в емпатії, що

вказує на неможливість розуміти внутрішній світ оточуючих, а також про невміння створювати відкриту та довірливу атмосферу у спілкуванні з ними.

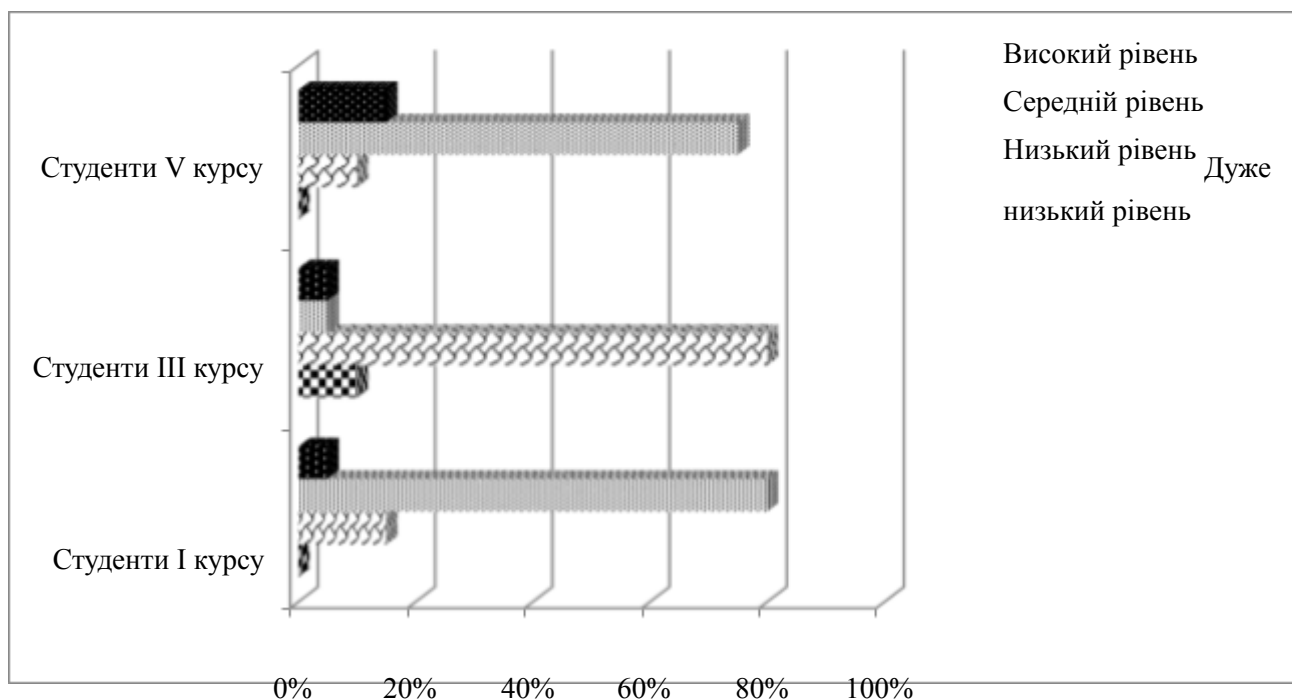


Рис. 3.2. Розподіл показників загального рівня емпатійних здібностей у студентів I, III та V курсів (за методикою «Діагностика рівня емпатійних здібностей» В. Бойко) (у %)

По 5% студентів I та III курсів відповідно та 15% студентів V курсу виявили високий рівень емпатії. Для такої категорії респондентів характерні чутливість до потреб та негараздів інших, чуйність, товарицькість, емоційність, швидке встановлення контакту та знаходження спільної мови із оточуючими. Дані респонденти завжди докладають зусиль, щоб не допустити конфлікт у компанії та знаходять компроміс. Студенти-психологи із високим рівнем розвитку емпатії виявляють спрямованість уваги, сприйняття та мислення на усвідомлення сутності оточуючих, на їхній стан та негаразди.

Щодо загального рівня розвитку емпатії, то бачимо збільшення середніх та високих показників на V курсі, тобто позитивну динаміку зростання її рівня до завершення навчання. Певне зниження, порівняно із показниками емпатії у студентів I курсу, відзначається у студентів III курсу. Можна припустити, що це вказує на досвід розчарування у стосунках і контактах з людьми та намагання респондентів виявити свою компетентність, що спричиняє меншу сензитивність

до почуттів оточуючих. Дані припущення цілком можна перевірити спеціально дібраними методичними матеріалами і стати темою окремого дослідження.

Також завдяки вищезазначеній ми звернули увагу на індивідуальні показники компонентів емпатії (див. таблицю 3.1.). Нами було з'ясовано, що високі показники за окремими структурними компонентами в респондентів проявлялись, але їх сумарна кількість не дозволила підняти загальний рівень емпатії.

Таблиця 3.1.

**Динаміка прояву каналів емпатії у студентів-майбутніх психологів
I, III та V курсів (у %)**

Групи досліджуваних Компоненти емпатії		Студенти I курсу	Студенти III курсу	Студенти V курсу
Раціональний канал		низький	5	15
			20	
		середній	75	75
			70	
Емоційний канал		високий	20	10
			10	
		низький	45	65
			30	
Інтуїтивний канал		середній	40	25
			55	
		високий	15	10
			15	
Установки		низький	35	35
			30	
		середній	65	50
			50	
Проникаюча здатність		високий	-	15
			20	
		низький	50	45
			30	
Ідентифікація		середній	45	40
			50	
		високий	5	15
			20	
		низький	50	50

	65		низький	45	60
середній	35	45		50	
	25		середній	50	30
високий	15	5		45	
	10		високий	5	10
				5	

Емоційний канал передбачає невелику дисперсію по всім курсам. Лише на III курсі наявний високий відсоток низького рівня емоційного співпереживання. На V курсі показники повертаються на початковий рівень і незначно відрізняються від показників на I курсі. Це можна пояснити тим, що, ймовірно, на III курсі відбулася економія емоційних зусиль та посилилась вибірковість контактів на емоційному рівні. Студенти ж першого та п'ятого курсів досить часто використовують цей канал. Вони здатні зрозуміти емоційний стан іншої людини та прогнозувати її поведінку, а за умови підлаштування під стан іншого, фасилітативно впливати на нього.

По інтуїтивному каналу бачимо поступове збільшення високого рівня і наявність середнього без особливих коливань, що вказує на прямий розвиток довіри до своєї інтуїції та самого себе, вміння діяти у випадках дефіциту інформації та опори на свою справжність. На рівні інтуїції формуються різноманітні дані про партнерів. Інтуїція менше залежить від стереотипів, ніж раціональне розуміння партнерів.

На рахунок установок на емпатію, то зазначаємо поступове збільшення середнього та високого рівнів. На нашу думку, такий результат можна розцінювати позитивним явищем, адже майбутні психологи виховують у собі готовність до емоційного фідбеку щодо взаємодії з оточуючими. Можна припустити, що студенти не прагнули встановлювати особливо глибоких контактів та виявляти зацікавленість до особистості інших людей. Проте, протягом навчання така позиція зазнає змін, забарвлюючись у більш «глибше», емоційне ставлення, яке має більше «душевності», ніж на попередніх курсах.

Проникливість в емпатії, як здатність забезпечувати відкритість та довірливість у стосунках, поступово послаблюється від I до V курсу, адже вже більше половини п'ятикурсників володіють низьким рівнем проникаючої здатності. Цевказує, нанашудумку, нате, що таке вміння втрачає своє початкове значення та знецінюється серед майбутніх психологів. Як наслідок, виникає перепона на шляху до професійного саморозкриття, адже не підтверджується цінність вміння створити атмосферу відкритості й довірливості як важливої риси професійного становлення студентів.

За показниками каналу ідентифікації можна помітити, що найвищий відсоток середнього рівня ідентифікації виявлено на I та V курсах. Такий результат свідчить про стабільну потребу в ідентифікації на ключових етапах входження в особливості професії – входження в неї на першому курсі та підсумування набутого досвіду на п'ятому. Тоді як на середньому курсі – третьому – виникає різкий спад такої потреби. Це означає, що у третьокурсників недостатньо розвинута гнучкість емоцій, здатність до наслідування. Для викладачів ці дані можуть слугувати якісним джерелом інформації, адже вони показують наскільки важлива ідентифікація для фахівця, який формує свій професійний потенціал. Окрім цього, це дає можливість викладачам відстежувати вплив свого внутрішнього змістуна студентів, адже студенти часто освоюють ту модель ідентифікації, яку задає викладач.

Таким чином, формуємо за результатами цієї методики наступні висновки:

1. Аналіз даних показує, що для більшості студентів, які брали участь у дослідженні, характерними є середній та низький рівні емпатії, причому у студентів III курсу переважає низький рівень. Це означає, що у цих студентів недостатньо розвинені здатність до емоційної реакції на переживання інших людей, вміння встановлювати стосунки з ними, внаслідок чого вони надаватимуть перевагу егоїстичним стратегіям взаємодії із клієнтами. Дана стратегія перешкоджатиме ефективному виконанню професійних обов'язків. Узагальнення показників загального рівня емпатії серед студентів дає підстави стверджувати, що простежується позитивна динаміка збільшення рівня при переході від першого до п'ятого курсу з урахуванням того, що загальний рівень емпатії у студентів на третьому курсі знизився. На нашу думку, це може бути пов'язано зі зниженою мотивацією студентів цього курсу до розвитку у себе емпатійних здібностей.

2. Рейтинговий поділ каналів емпатії всередині курсів зображує, що найбільшу частоту високих та середніх показників демонструє раціональний канал. Друге місце за частотою посів інтуїтивний канал, а на третьому місці – емоційний канал. Дані результати демонструють важливість обґрунтованої

направленості на розвиток емпатійності, вміння діяти у випадках дефіциту інформації, опори на свою автентичність та необхідність оволодіння всіма суб'єктами освітнього процесу здатністю входити в емоційну «хвилю» з оточуючими, що і сприяє виникненню потреби у розвитку саморозкриття особистості як надцінного явища професійної майстерності психолога. А ось важливі для набуття професійної майстерності ідентифікаційні процеси та установки на емпатію передбачають низький рівень розвитку у студентів обраних курсів.

3. Низькі показники майже в усіх параметрах емпатії у студентів першого та п'ятого курсів є помітно домінуючими, особливо це стосується таких параметрів, як установки на емпатію, проникливість в емпатії та ідентифікаційний процес. Окремо зазначимо результати першокурсників за інтуїтивним каналом, який у нашій вибірці взагалі не представлений на високому рівні, що, власне, стає перешкодою для студентів на шляху професійного становлення.

4. Низькі показники майже в усіх параметрах емпатії у студентів третього курсу є помітно домінуючими, особливо це стосується всіх параметрів, окрім раціонального та інтуїтивного каналів, показники яких представляють середній рівень вираженості. Отримані результати ілюструють нижче середнього рівень з точки зору оцінки загального індексу емпатії як професійно важливої риси, адже лише менша частка має стабільні середні показники прояву деяких параметрів емпатії.

Методика В. Бойко виявилася дуже інформативною для нашого дослідження й дозволила виявити рівні прояву емпатії в різних групах випробовуваних.

Для більш точного визначення рівня емпатійних здібностей та визначення особливостей емпатійності, була проведена діагностика за допомогою методики «Діагностика рівня емпатії» І. Юсупова. Підрахувавши відповіді всіх опитаних за необхідними номерами тверджень опитувальника, можемо сказати, що суми показників досліджуваних за шкалами нещирості, достовірності та психологічного захисту ввійшли у норму (від 0 – 3), як наслідок, отримані нами дані – достовірні. Отже, оцінюючи рівень емпатії у різних сферах людського

життя: емпатія з батьками, тваринами, людьми похилого віку, дітьми, героями художніх творів, незнайомими або малознайомими людьми, представляємо отримані результати за кожною діагностичною шкалою у відсотковому еквіваленті на рисунку 3.3.

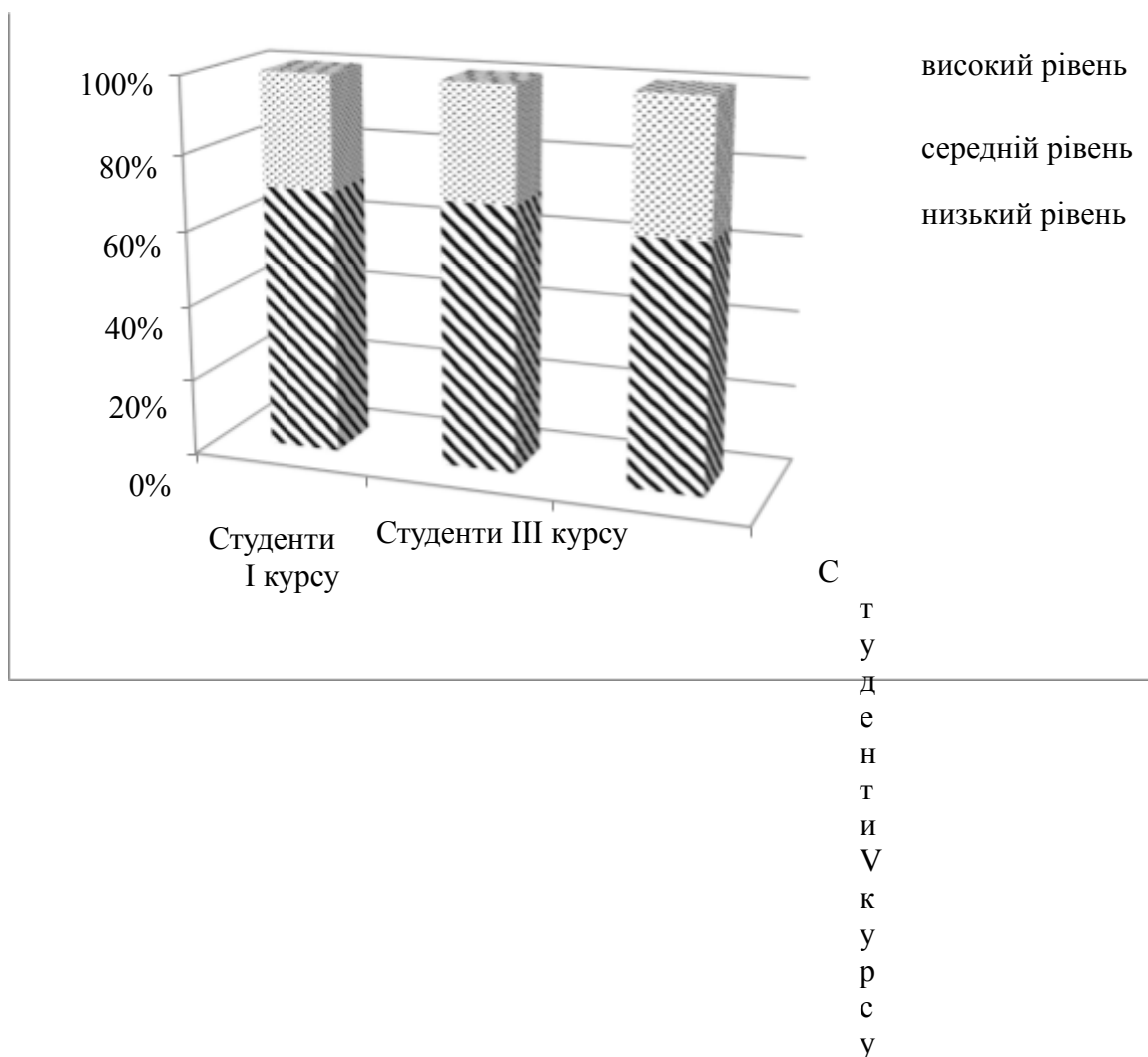


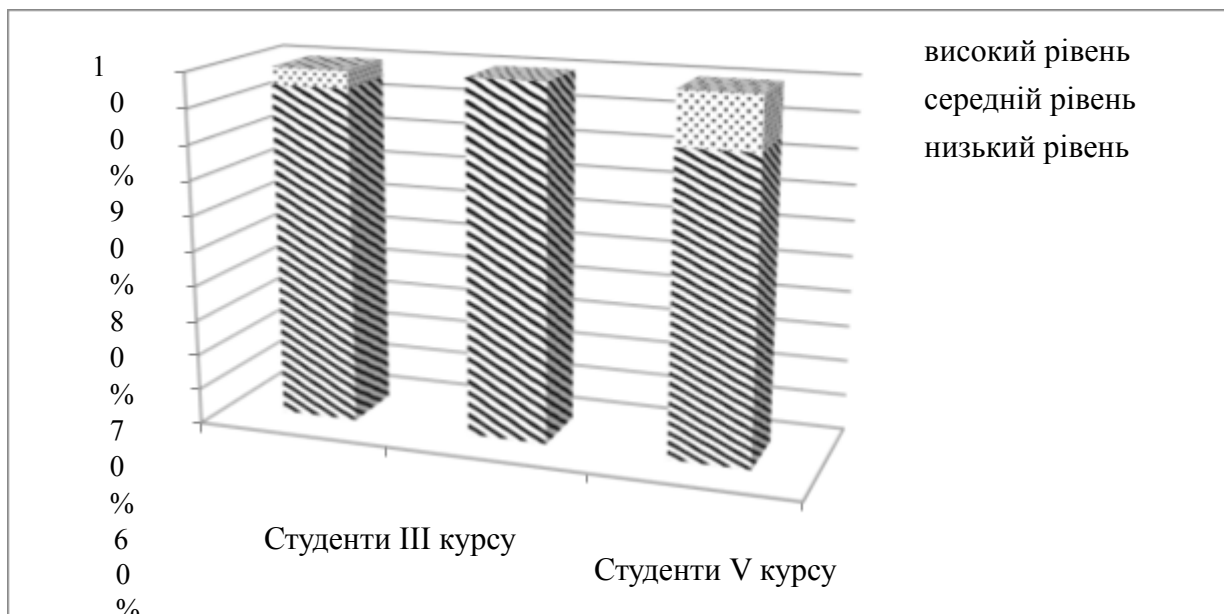
Рис. 3.3. Співвідношення емпатійних тенденцій за шкалою «Емпатія з батьками» (за методикою «Діагностика рівня емпатії» І. Юсупова)

Як бачимо на рис. 3.3., студенти I, III та V курсів виявляють середні та високі показники прояву емпатії у стосунках із батьками (середній рівень – по 70% студентів I та III курсів відповідно, 65% студентів V курсів; високий рівень – по 30% студентів I та III курсів відповідно, 35% студентів V курсів). Динаміка рівня емпатії за цією шкалою відбувається на V курсі.

Високий показник вказує на чуйність респондентів, розвинуту здатність до співчуття, співпереживання власним батькам, прощення отриманих образ, глибокий інтерес до їхнього життя, почуттів та настрою. Такі студенти відчувають легкість у міжособистісному спілкуванні з рідними, проявляють

непідробний інтерес до них та їхніх проблем та стараються не вступати у сварки та конфлікти, розуміючи мотиви та почуття інших. Середній коефіцієнт говорить про схильність до співпереживання своїм близьким, розуміння та можливість пробачати.

Розглянемо отримані результати студентів на різних курсах навчання на рис. 3.4. У 5% студентів I та 15% V курсів за даною шкалою – високий рівень емпатії, що свідчить про співпереживання даних досліджуваних тваринам, глибокий інтерес до них, можливість взяти до себе додому тварину та надати допомогу потерпілому.

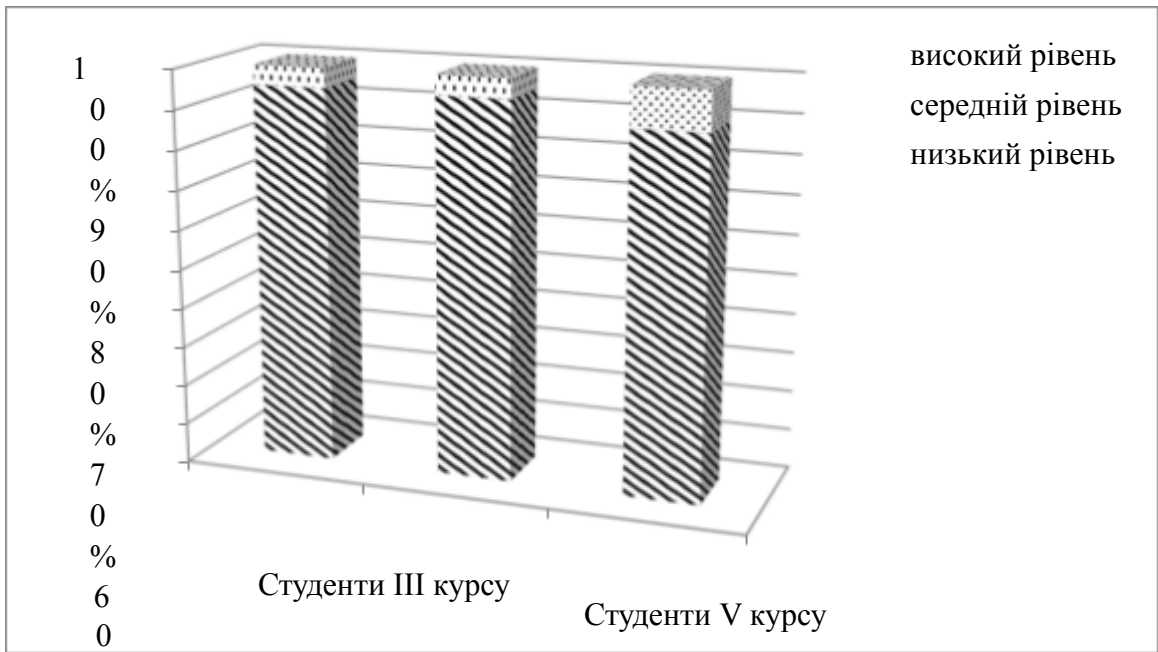


100%
90%
80%
70%
60%
50%
40%
30%
20%
10%
0%

Рис. 3.4. Співвідношення емпатійних тенденцій за шкалою «Емпатія з тваринами» (за методикою «Діагностика рівня емпатії» І. Юсупова)

Середній результат продемонстрували 95% студентів I, 100% III та 75% V курсів, що дозволяє говорити про схильність респондентів до співчуття тваринам, бажання допомогти. Низький показник, що характеризується низько розвиненою здатністю співпереживати тваринам, байдужим ставленням до них, не виявив жоден із досліджуваних вибірки.

Дані рис. 3.5. засвідчують, що по 5% студентів першого та третього курсу й 10% студентів п'ятого курсу показали високий рівень розвитку емпатії, що вказує на високу здатність проявляти альтруїстичні почуття по відношенню до людей похилого віку. Це може виражатися у шанобливому ставленні до старшого покоління, уважності до їхніх потреб та стану здоров'я, у схильності дослухатися до їхніх порад та зауважень. Студенти частіше виявляють повагу до людей похилого віку, що підкреслює високий розвиток культури та наявність наступності цінностей між поколіннями.



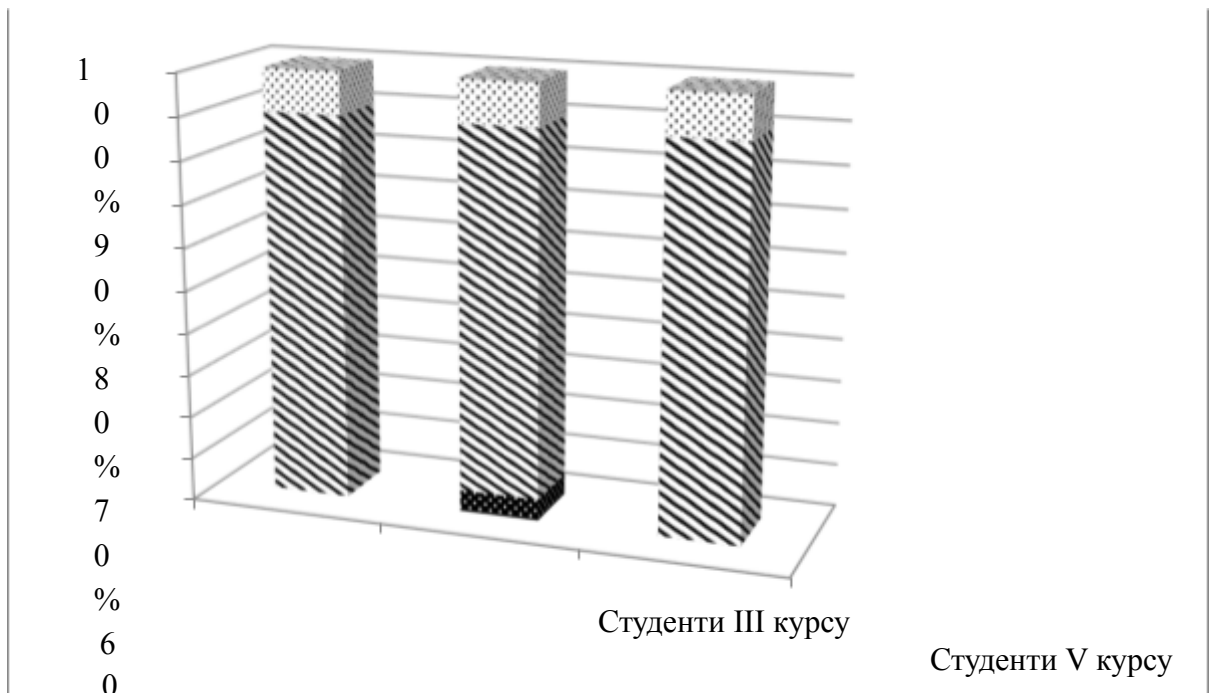
100%
90%
80%
70%
60%
50%
40%
30%
20%
10%
0%

Ст
У
Д
Є
Б
Т
І
В
У
Г
С
У

Рис. 3.5. Співвідношення емпатійних тенденцій за шкалою «Емпатія з похилими людьми» (за методикою «Діагностика рівня емпатії» І. Юсупова)

Значна більшість студентів виявили середній рівень емпатії, що свідчить

про схильність до співчуття, співпереживання до людей старшого покоління, старання розуміти та терпіти їхні зауваження. Низькі показники не виявлені у жодній із підгруп.



100
90
80
70
60
50
40
30
20
10
0
%

високий рівень

середній рівень

низький рівень

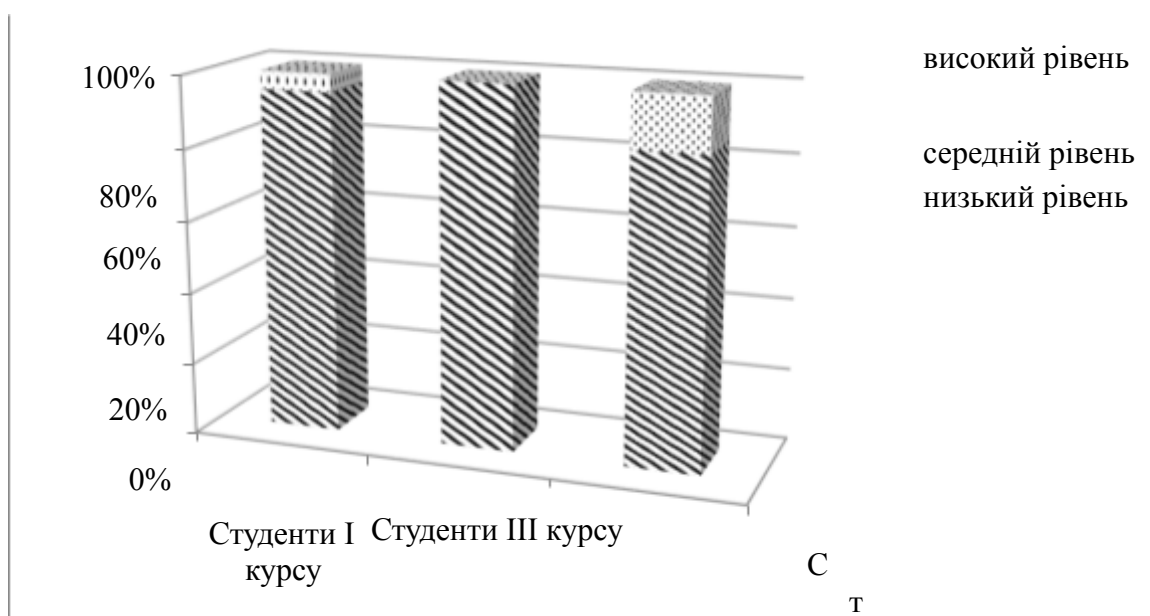
Рис. 3.6. Співвідношення емпатійних тенденцій за шкалою «Емпатія з дітьми» (за методикою «Діагностика рівня емпатії» І. Юсупова)

Низький показник, що діагностовано тільки у 5% студентів третього курсу, вказує на виникання труднощів у встановленні контакту з дітьми. У студентів

відсутня розвинута здатність співчуття дітям, наявне часте незрозуміння їхньої поведінки та настрою.

Високі показники за шкалою «Емпатія з дітьми» продемонструвала однакова кількість студентів, по 10% респондентів у кожній із підгруп. Цьому рівню властива висока вираженість емпатійних проявів по відношенню до дітей. Це характеризує студентів як співчутливих молодшим дітям, говорить про тенденції допомагати їм та підтримувати, проявляти свою співучасть. Спілкування із молодшими для студентів-майбутніх психологів може слугувати для них ресурсом, що задовольняє їхню потребу в спілкуванні та визнанні. Високі оцінки за шкалою «Емпатія до дітей» може відображати переніс своїх почуттів та досвіду при відповіді на запитання методики, що відображають проблемні ситуації, пов'язані із дітьми. Окрім цього, стосунки із молодшими можуть слугувати основою для загального розвитку емпатії.

Для 90% студентів першого, 85% студентів третього та 90% студентів п'ятого курсу характерним є середній рівень здатності до співчуття дітям, вміння знаходити з ними спільну мову та підхід, бажання взаємодіяти.



С
т
у
д
е
н
т
и
V
к
у
р
с
у

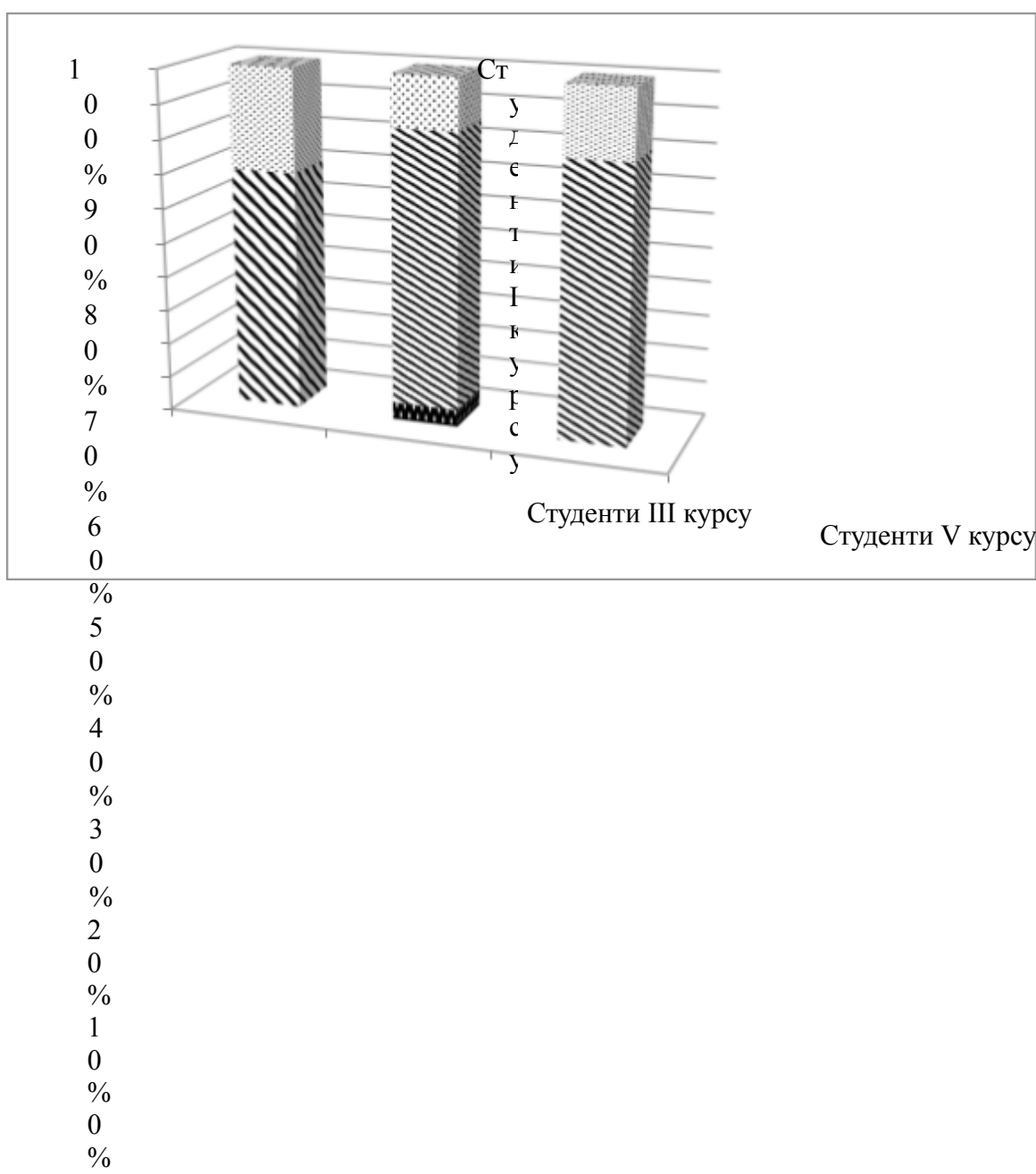
Рис. 3.7. Співвідношення емпатійних тенденцій за шкалою «Емпатія з героями художніх творів» (за методикою «Діагностика рівня емпатії»

І. Юсупова)

У 5% студентів I курсу та 15% студентів V курсу виявлено високий рівень прояву емпатії до героїв художніх творів. Респонденти схильні до співчуття

героям фільмів чи книг, здатнівжитися у роль персонажа. При переглядіфільмів, читанні книг студенти акцентують свою увагу більше на почуттях та переживаннях героїв, ніж на їхніх вчинках.

Середні оцінки мають 95% першокурсників, 100% третьокурсників та 85% п'ятикурсників, що підкреслює помірну здатність виражати підтримку чи співпереживати героям художніх творів. Це говорить про більш лояльне ставлення студентів до вищенаведених об'єктів емпатії порівняно із батьками чи людьми похилого віку. Разом із цим, вигадані герої художніх творів мають нейтральне значення для респондентів, що суттєво не впливає на вираження співчуття чи байдужості до них. Прояв емпатії у даному випадку носить випадковий, ситуативний характер. Низький рівень, що характеризує нездатність вжитися у роль героя, зрозуміти його почуття та переживання, не виявлено у жодній із підгруп.



високий рівень

середній рівень

низький рівень

Рис. 3.8. Співвідношення емпатійних тенденцій за шкалою «Емпатія з незнайомими чи малознайомими людьми» (за методикою «Діагностика рівня емпатії» І. Юсупова)

За цією шкалою тільки у 5% третьокурсників наявний низький коефіцієнт розвитку емпатії з незнайомими чи малознайомими людьми, що вказує на труднощі відчувати душевну біль іншої людини, нерозуміння емоційних проявів й вчинків та часті складнощі в установленні контактів з оточуючими.

30% студентам I, 15% III та 20% V курсу, які демонструють високий рівень емпатії, властива розвинута здібність до співпереживання оточуючим, небайдужість до їхніх бід, проблем, бажання вислухати та допомогти людині при необхідності.

Середні показники виявлені у решти досліджуваних (70% першокурсників, по 80% третьокурсників та п'ятикурсників). Найосновніша їхня характеристика – здатність співчувати людям, допомагати та підтримувати у скрутному становищі. Даний показник свідчить про чуйність випробовуваних, схильність до розуміння, прийняття інших людей, уміння вислухати, підтримати.

На основі цих шести діагностичних шкал, ми можемо визначити загальний рівень емпатії, властивий досліджуваним, підрахувавши в сумі кількість балів за всіма шкалами та визначивши їхній відсотковий еквівалент. Отримані результати ми зобразили в таблиці 3.2.

Таблиця 3.2.

Розподіл показників загального рівня емпатії студентів-майбутніх психологів (за методикою «Діагностика рівня емпатії» І. Юсупова) (у %)

Рівні емпатії	Кількість досліджуваних (у %)		
	I курс	III курс	V
Дуже низький рівень	-	-	-
Низький рівень	-	70	35
Середній рівень	55	-	-
Високий рівень	45	30	65
Дуже високий рівень	-	-	-

Аналізуючи результати, отримані за методикою, ми зробили висновок про те, що студенти на різних курсах навчання демонструють характеристики низького, середнього та високого рівнів загальної емпатії. Жоден із досліджуваних вибірки не виявив дуже низький та дуже високий рівні емпатії.

Для 70% студентів III та 35% студентів V курсів, які володіють низьким рівнем емпатії, характерні сконцентрованість на собі, байдужість до думок та почуттів інших людей. Емоційні прояви таких людей виглядають малозрозумілими, а також позбавленими сенсу. У міжособистісних стосунках

часто опиняються у незручному становищі, бо часто не знаходять взаєморозуміння з оточуючими. Вони надають перевагу гострим відчуттям, спортивні змагання обирають на противагу мистецтву. Особи із низьким рівнем можуть бути дуже продуктивними в індивідуальній роботі, у взаємодії ж з іншими людьми не завжди виглядають у кращому світлі. Хворобливо сприймають критику на свою адресу, хоч і можуть бурхливо на неї не реагувати. Тільки у 55% студентів I курсу виявлено середній рівень емпатії. Ці студенти в міжособистісних стосунках найбільше схильні розмірковувати про інших згідно з їхніми вчинками, ніж вірити власним враженням. У спілкуванні люди із середнім рівнем обачливі, прагнуть усвідомити більше, ніж сказано словами, але при надмірному прояві емоцій співрозмовника швидко втрачають терпіння.

Надають перевагу делікатно не висловлювати свою позицію, не будучи впевненим, що вона буде прийнята. За читанням художніх творів та переглядом кінофільмів частіше слідкують за діями, ніж за переживаннями героїв. У таких людей відсутня розкутість почуттів, і це перешкоджає їхньому повноцінному сприйняттю людей.

Високий рівень емпатії, що виявлений у 45% студентів I, 30% III та 65% V курсів, передбачає благородність та схильність багато пробачати людям. Такі особи добре витримують критику у свій бік, оцінюючи події, найбільше вірять своїм почуттям й проникливості, а не аналітичним висновкам. Вони намагаються не допускати інцидентів та шукати компромісні рішення, схильні більше працювати із людьми, ніж наодинці, регулярно відчують потребу в суспільному схваленні своїх дій. Навіть при присутності всіх вищенаведених якостей не завжди цілеспрямовані у роботі, яка вимагає надмірної уваги. Не складає труднощів вивести таких людей із рівноваги.

Таким чином, половина студентів першого та п'ятого курсів мають високий рівень емпатії, що передбачає більшу увагу до вчинків інших, ніж орієнтацію на свої враження, високий самоконтроль емоційних проявів, відсутність труднощів при спілкуванні з надто емоційним співрозмовником, прагнення бути зрозумілим партнеру по спілкуванню, достатню здібність прогнозувати вчинки інших. Поряд із тим, у студентів III курсу спостерігається значне зниження рівня

емпатії. Очевидно, що це можна пояснити наявністю у цей навчальний період кризи «середини» навчання, коли у студентів спостерігається тимчасове зниження мотиваційних прагнень, «затухання» професійних інтересів, розчарування в обраній професійній діяльності.

Слід зауважити, що відмінним у них є те, що високий рівень емпатії студенти I та V курсів, на відміну від третьокурсників, проявляють до героїв художніх творів, що і є очевидним, адже останні ними сприймаються як реальні персонажі. Окрім цього, є відмінності і в кількісних показниках цих трьох груп: першокурсники та п'ятикурсники виявляють більші показники, ніж третьокурсники.

Згідно результатів дослідження ієрархічна система показників емпатії щодо її об'єктів в студентів I та V курсу така: «батьки», «незнайомі або малознайомі люди», «тварини», «герої художніх творів», «діти» та «люди похилого віку». Ієрархічна система показників емпатійного реагування в студентів III курсу є відмінною від попередньої: «батьки», «незнайомі або малознайомі люди», «діти», «люди похилого віку», «тварини», «герої художніх творів». Отже, існують відмінності в ієрархічній системі показників емпатії щодо її об'єктів в студентів вибірки. Студенти першого та п'ятого курсу проявляють більшу емпатійність не лише до реальних персонажів, а й до героїв художніх творів, аніж студенти третього. Цікавим також є той факт, що емпатію по відношенню до незнайомих людей студенти проявляють частіше, ніж до категорії літніх людей. Спільним для трьох підгруп є високий рівень емпатії до батьків, що відображає значимість для студентів стосунків з батьками, їхньої підтримки, розуміння та їхню велику цінність сім'ї.

Для вивчення особливостей розвитку емпатії студентів на різних курсах навчання ми застосували авторську методику Л. Журавльової. За результатами дослідження на основі індивідуальних показників респондентів підраховувались дані інтегральної емпатії, її окремих форм та антиемпатії кожної підгрупи. Аналіз результатів дослідження розвитку інтегральної емпатії виявив поступове зменшення емпатійності досліджуваних відповідно до курсу навчання та нерівномірність цього розвитку (див. рис. 3.9.).

100% 90%
 80% 70%
 60% 50%
 40% 30%
 20% 10%
 0%

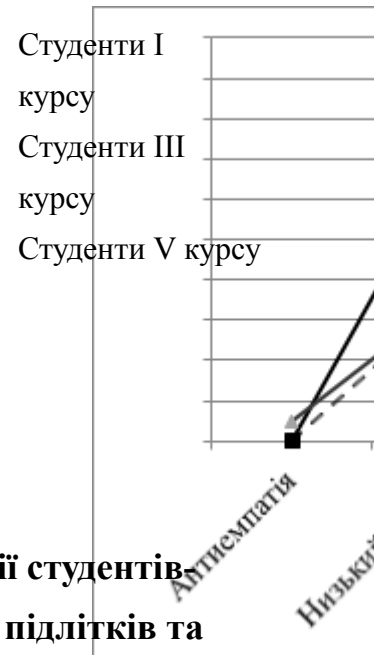


Рис. 3.9. Розподіл показників загального рівня емпатії студентів майбутніх психологів (за методикою визначення емпатії у підлітків та юнаків Л. Журавльової)

Найвищі показники інтегральної емпатії спостерігаємо у студентів-першокурсників (5% досліджуваних мають високий рівень емпатії та 60% – середній) і статистичне зниження її загального показника у студентів III курсу (70% випробовуваних мають низький рівень емпатії).

Осіб із низьким рівнем емпатії характеризує наявність значних труднощів в спілкуванні як з однолітками, так і з дорослими. Переважно такі студенти виявляють нездатність до розуміння вчинків інших, вважають їх безглуздими та незрозумілими. Для них привабливими здаються точні формулювання та раціональні рішення. Студенти із низьким рівнем емпатії не здатні відчуті стан іншої людини, увійти у внутрішній світ емоцій, не надто стурбовані наслідками своєї діяльності, стримані, егоцентричні.

Досліджуваних із середнім рівнем розвитку емпатії не можна назвати «товстошкірими», але вони й не є достатньо чутливими. У міжособистісних стосунках такі особи швидше схильні робити висновки про інших за вчинками. Їхні нечасті емоційні прояви цілком самоконтролюються. Не спостерігається й безпосереднього вияву почуттів та переживань, що і заважає повноцінному розумінню інших.

Високий рівень розвитку емпатії передбачає чутливість до потреб інших, добросердя, великодушність. Переважно студентам легко бачити настрій та емоції інших, «читати» людські обличчя. Товариськість, чутливість, оптимістичність, емоційність, пластичність та здатність до швидкого встановлення контактів із оточуючими – це все про осіб із високим рівнем емпатії.

Необхідно підкреслити, що при переході до наступного курсу професійної підготовки відбувається незначне підвищення показників емпатійності – відповідно і зниження інших із цих показників. Можемо спостерігати, що зменшення показників інтегральної емпатії у зв'язку із навчальним курсом відповідним чином відображається і в проявах антиемпатії у студентів V курсу та і в певних формах особистісно-сислової емпатії – індіферентність, співпереживання, реальне сприяння (див. табл. 3.3).

Таблиця 3.3.

Розподіл показників розвитку основних форм емпатії у студентів I, III та V курсу (у %)

Група досліджуваних	Антиемпатія	Індіферентність	Співпереживання	Співчуття	Моделювання поведінки	Реальне сприяння	Альтруїстична поведінка
1	2		3	4	5	6	
Студенти I курсу	2,1		1,8	2,3	3,1	3,2	
Студенти III курсу	3,1		8,4	4			
Студенти V курсу	3,8		2,1	1,5	1,9	3,2	
			6,8	5			

1,6 0,6 3,2 3,6
5,2 8

Так, аналіз динаміки антиемпатії показав, що зниження показників інтегральної емпатії та відновлення початкового рівня з навчальним курсом

взаємопов'язане зі зростанням частоти проявів антиемпатії – однієї із форм

емпатії. Починаючи з результатів студентів I курсу кількість антиемпатійних реакцій збільшується та на п'ятому курсі вона становить 3,8%. Найменше схильні проявляти антиемпатію першокурсники (2,1%).

Тенденції у динаміці індіферентності мало схожі до розвитку антиемпатії: відбулася дисперсія кількості її проявів. У студентів I курсу показник індіферентності становить 1,8%. На третьому курсі відбувається збільшення кількості проявів цієї форми: її виявляють 2,1% респондентів. Протягом V курсу індіферентність різко спадає і за кількістю проявів стає меншою за кількість проявів у першокурсників (1,6%). Порівняння динаміки проявів індіферентності з іншими формами емпатії виявив, що досліджувані у випадку емпатогенних ситуацій більше схильні до реальних дій (сприяння чи протидії), але не до пасивного споглядання чи байдужості. Загалом за результатами аналізу по підгрупах частота проявів антиемпатії та індіферентності менша, ніж прояви реального сприяння (включно із сприянням на шкоду собі).

Кількість проявів співпереживання стабільно знижується з курсом навчання. 2,3% студентів першого курсу мають прояви співпереживання, а на третьому курсі цей показник виявлений вже у 1,5% випробовуваних. Бачимо у таблиці, що емпатійні стосунки обриваються на етапі співпереживання у ранньому дорослому віці (0,6% студентів V курсу). Аналіз відмінностей у динаміці співпереживання дозволив констатувати, що першокурсники мають більшу схильність до зараження емоціями інших людей та до переживання на рахунок власного благополуччя з цього приводу. Вони частіше, на відміну від студентів інших курсів, співчують об'єктам емпатії.

Разом із формою індіферентності найбільш нерівномірним, з найбільшою кількістю статистичних змін, порівняно із іншими формами емпатії, також є розвиток співчуття. Воно спадає на межі між першим (3,1% респондентів) та третім курсу (1,9% досліджуваних). І навпаки – відбувається зростання показників співчуття у 3,2% студентів на п'ятому курсі професійної підготовки.

Більш рівномірним і стабільним є розвиток здібності моделювати проактивну поведінку в результаті емпатійної взаємодії. На етапах першого та третього курсу кількість випадків не зростає і не зменшується (по 3,2% студентів

I та III курсу відповідно). Однак, студенти-п'ятикурсники все частіше проявляють таке ставлення (3,6%).

Аналіз показників таблиці показав, що свою специфіку має й розвиток допомагаючої поведінки. Іншими словами, ми говоримо про всі прояви реального сприяння не на шкоду собі та альтруїстичну поведінку. У пізньому юнацькому віці частота реального сприяння об'єкту не на шкоду собі дещо зменшується, а кількість проявів альтруїстичної поведінки збільшується. Найбільш часто допомагають об'єктам емпатії студенти I курсу (8,4%). На третьому (6,8% респондентів) та п'ятому (5,2% досліджуваних) курсах відбувається поступове зменшення проявів поведінки сприяння не на шкоду собі.

Показники альтруїстичної поведінки наявні у більшій кількості загальної вибірки порівняно із іншими формами. У зв'язку із курсом професійного навчання відбувається збільшення показників альтруїзму (4% студентів першого, 5% студентів другого та 8% студентів п'ятого курсу). Відповідно, збільшується кількість досліджуваних, які схильні до альтруїстичної поведінки. Підсумовуючи сказане вище можемо зробити умовивід, що згідно з курсом навчання студенти найбільше схильні до допомагаючої поведінки в емпатогенних ситуаціях.

Підсумовуючи результати емпіричного дослідження за цією методикою можемо стверджувати наступне:

- розвиток емпатії є нерівномірним і в зв'язку з навчальним курсом її інтегральний показник зменшується. Найрізкіші зміни в розвитку емпатії відзначаються у студентів III курсу;

- ієрархічна показників форм емпатії у студентів I курсу така: «Індиферентність», «Антиемпатія», «Співпереживання», «Співчуття», «Моделювання поведінки», «Альтруїстична поведінка», «Реальне сприяння»;

- ієрархічна показників форм емпатії у студентів III курсу така: «Співпереживання», «Співчуття», «Індиферентність», «Антиемпатія», «Моделювання поведінки», «Альтруїстична поведінка», «Реальне сприяння»;

- ієрархічна показників форм емпатії у студентів V курсу така: «Співпереживання», «Індивідуальність», «Співчуття», «Моделювання поведінки», «Антиемпатія», «Реальне сприяння», «Альтруїстична поведінка»;

- за аналізом ієрархічної системи респондентів усіх підгруп можна підсумувати, що студенти I та V курсів є більш чуйними та схильними проявляти свої емоції, є хорошими співрозмовниками та здатні вислухати людину, активні та схильні до альтруїзму. Проте, їх надмірна емоційність може їм заважати, вони потребують такої ж емоційної підтримки й від інших людей; на критику можуть реагувати досить емоційно та нестримано;

- форми і види емпатії мають специфічні особливості залежно від курсу: 1) збільшення показників антиемпатії упродовж навчального періоду; 2) найбільш нерівномірний розвиток індивідуальності та співчуття; 3) зменшення співпереживання на різних навчальних курсах; 4) стабільний розвиток моделюючої поведінки до V курсу; 5) розвиток реального сприяння з тенденцією до зниження його показників і частоти відповідних поведінкових реакцій; 6) стійке збільшення показників і частоти проявів альтруїзму у зв'язку із курсом навчання.

Підсумовуючи результати емпіричного дослідження, можемо стверджувати наступне:

- за результатами проведених методик виявлено збільшення середніх та високих показників на V курсі, тобто позитивну динаміку збільшення її рівня до завершення навчання. Певне зниження, порівняно із показниками емпатії у студентів I курсу, відзначається у студентів III курсу. Очевидно, що це можна пояснити наявністю у цей навчальний період кризи «середини» навчання, коли у студентів спостерігається тимчасове зниження мотиваційних прагнень, «затухання» професійних інтересів, розчарування в обраній професійній діяльності. Крім того, можна припустити, що це вказує на досвід розчарування у стосунках й контактах з людьми та намагання респондентів виявити свою компетентність, що спричиняє меншу сензитивність до почуттів оточуючих;

- значна більшість студентів-першокурсників виявили середні показники прояву емоційної емпатії, тобто більше схильні аналізувати інших за вчинками,

ніж довіряти власним враженням, а десята частина від опитаних респондентів підгрупи – низькі показники емпатії в міжособистісних стосунках, що характеризуються переживанням труднощів у встановленні контактів з людьми, некомфортних відчуттів у великій компанії та нерозумінням емоційних проявів та вчинків. Більше половини студентів III курсу та студентів-майбутніх випускників володіють високим рівнем емоційної емпатії, а менша частка обох підгруп показала низький та дуже високий рівні. Також можна помітити, що наявні позитивні зміни у зв'язку із підвищенням індексу емпатійності у студентів V курсу. Кількість студентів із низьким рівнем емоційної емпатії, хоч і незначно, але зменшилася, відбулося закріплення на відносно якісніших рівнях емпатії, зафіксувались зміни у особистісній структурі у бік її покращення;

- з усіх параметрів емпатії статистично зростають протягом професійного навчання лише три: «раціональний канал емпатії», «емоційний канал емпатії» та «інтуїтивний канал емпатії». Отримані результати хоч й ілюструють позитивні, але досить повільні зміни, оскільки навіть на старших курсах все одно за більшістю параметрів домінуючими залишаються середні та низькі показники. Низькі показники у студентів першого та п'ятого курсів стосуються таких параметрів, як установки на емпатію, проникливість в емпатії та ідентифікаційний процес. Слід відмітити, що результати першокурсників за інтуїтивним каналом взагалі не представлені на високому рівні, що, власне, стає перешкодою для студентів на шляху професійного становлення. Низькі показники у студентів третього курсу стосуються всіх параметрів, окрім раціонального та інтуїтивного каналів, показники яких представляють середній рівень вираженості. Отримані результати ілюструють нижче середнього рівень з точки зору оцінки загального індексу емпатії як професійно важливої риси, адже лише менша частка має стабільні середні показники прояву деяких параметрів емпатії;

- існують відмінності в ієрархічній системі показників емпатії щодо її об'єктів у студентів вибірки. Студенти першого та п'ятого курсів проявляють більшу емпатійність, аніж студенти третього курсу, не лише до реальних персонажів, а й до героїв художніх творів. Цікавим також є той факт, що емпатію

по відношенню до незнайомих людей студенти проявляють частіше, ніж до категорії літніх людей. Спільним для трьох підгруп є високий рівень емпатії до батьків, що відображає значимість для студентів стосунків з батьками, їхньої підтримки, розуміння та їхню велику цінність сім'ї. Окрім цього, є відмінності і в кількісних показниках цих трьох груп: першокурсники та п'ятикурсники виявляють більші показники, ніж третьокурсники.

- існують достовірні відмінності у групах досліджуваних між домінуючими формами емпатії. У студентів I курсу переважають такі форми емпатійного реагування, як «Реальне сприяння», «Альтруїстична поведінка», «Моделювання поведінки», «Співчуття»; у третьокурсників - «Реальне сприяння», «Альтруїстична поведінка», «Моделювання поведінки», «Антиемпатія»; у п'ятикурсників - «Альтруїстична поведінка», «Реальне сприяння», «Антиемпатія», «Моделювання поведінки».

Загальновідомо, що студенту-майбутньому психологу надзвичайно важливо володіти достатнім рівнем емпатії. На основі проведених методик можна констатувати, що студенти-психологи мають середній рівень емпатійності, але деяких опитуваних відзначається відсоток низького рівня. Ми припускаємо, що студенту, який демонструє низький рівень емпатійних тенденцій, маючи незначну здатність до співпереживання, вважаючи можливість вияву своїх почуттів тільки у стані афекту, не довіряючи думкам учасників комунікації, дуже важко побудувати довірливі й взаємні стосунки із оточуючими.

Наявність отриманих результатів зумовлює здійснювати пошук психокорекційного впливу щодо розвитку емпатії у студентів-майбутніх психологів за допомогою розробки практичних рекомендацій щодо подальшого розвитку рівня емпатії, що наведені у наступному параграфі.

3.3. Індикація кореляційних зв'язків показників різних форм емпатії

Наступним етапом обробки результатів дослідження було здійснення кореляційного аналізу емпіричних даних. Для більш глибокого аналізу динаміки емпатії на різних етапах професійного становлення студентів-майбутніх

психологів було розраховано зв'язок показників різних форм емпатії за допомогою коефіцієнта кореляції Пірсона. Найбільш значимі зв'язки були відображені у кореляційних плеядах на рисунках 3.10. та 3.11.

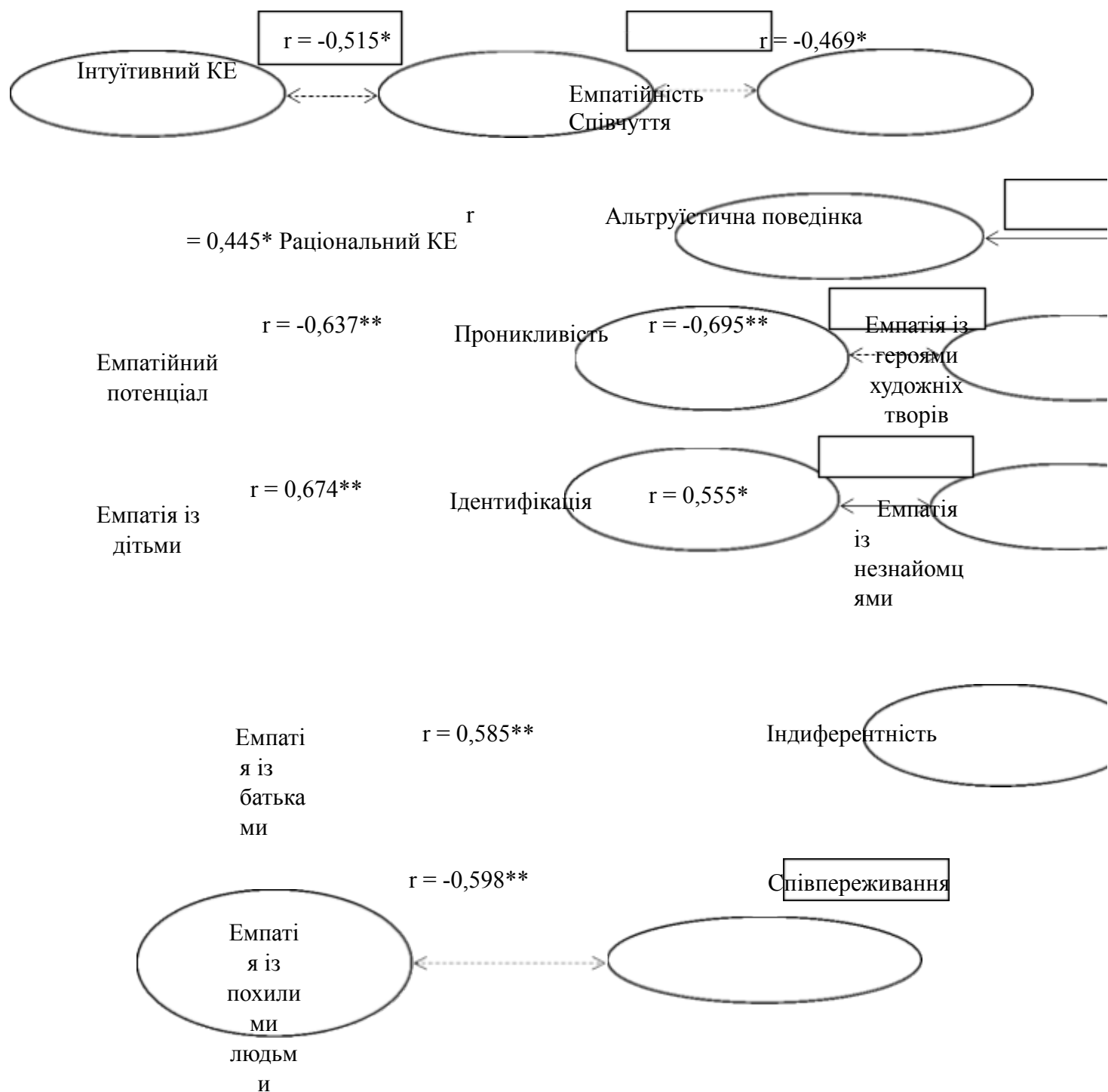


Рис. 3.10. Кореляційна плеяда статистично істотних зв'язків у студентів I курсу

Кореляційний аналіз дозволив зафіксувати статистично значущі взаємозв'язки між особливостями емпатії студентів I курсу всередині психодіагностичних методик. У результатах дослідження рівня емпатії за методикою «Опитувальник емоційної емпатії (А. Мехраб'ян, М. Епштейн) було

виявлено зв'язок загального рівня емпатійних здібностей із установками, що сприяють чи перешкоджають емпатії ($r = 0,571$, $p \leq 0,01$).

За даними вивчення особливостей емпатії за методикою «Діагностика рівня полікомунікативної емпатії (І. Юсупов) було виявлено кореляційні зв'язки

емпатійного потенціалу із різними об'єктами емпатії: батьками ($r = 0,625$, $p \leq 0,01$), тваринами ($r = 0,500$, $p \leq 0,01$), людьми похилого віку ($r = 0,467$, $p \leq 0,05$), дітьми ($r = 0,705$, $p \leq 0,01$), героями художніх творів ($r = 0,640$, $p \leq 0,01$), незнайомцями або малознайомими людьми ($r = 0,625$, $p \leq 0,01$). Також показник «Емпатія із дітьми» корелює із шкалою «Емпатія із незнайомцями або малознайомими людьми» на рівні $r = 0,676$, $p \leq 0,01$.

Результати кореляційного аналізу в межах тесту на визначення емпатії у підлітків та юнаків (Л. Журавльова) виявили обернений кореляційний зв'язок між такими формами емпатії, як співчуттям та сприянням не на шкоду собі ($r = -0,607$, $p \leq 0,01$).

Нами з'ясовано, що у студентів I курсу при встановленні статистично значущих кореляційних зв'язків існує залежність між наступними параметрами (див. рис. 3.10):

а) загальний індекс емпатійності негативно корелює із інтуїтивним каналом емпатії ($r = -0,515$, $p \leq 0,05$) та формою емпатії «Співчуття» ($r = -0,469$, $p \leq 0,05$), що свідчить про залежність рівня емпатії від довіри до своєї інтуїції та самого себе, вміння діяти у випадках дефіциту інформації та ступеню співчуття до об'єкта емпатії;

б) раціональний канал емпатії позитивно корелює із альтруїстичною поведінкою ($r = 0,445$, $p \leq 0,05$). Це вказує на те, що схильність демонструвати співпереживання до іншої людини в емоційно насичених ситуаціях провокує прояви сприяння об'єкту емпатії на шкоду собі;

в) проникливість встановлює негативні кореляційні зв'язки із емпатійним потенціалом на рівні $r = -0,637$, $p \leq 0,01$ та емпатією із героями художніх творів на рівні $r = -0,695$, $p \leq 0,01$;

г) ідентифікація лінійно корелює із емпатією з дітьми ($r = 0,674$, $p \leq 0,01$) та незнайомцями або малознайомими людьми ($r = 0,555$, $p \leq 0,05$). Можна узагальнити, що стосунки із молодшими та незнайомими людьми сприяють збільшенню ідентифікації студентів в емпатії, що, власне, слугує основою для загального розвитку емпатії;

д) емпатія із батьками залежить від форми емпатії «Індиферентність» ($r = 0,585, p \leq 0,01$);

е) емпатія із літніми людьми обернено залежить від форми емпатії «Співпереживання» ($r = -0,598, p \leq 0,01$).

Отже, у студентів першого курсу спостерігаємо кілька ліній кореляційних взаємозв'язків:

1) виявлено розмаїтість внутрішньометодичних кореляційних зв'язків між самими шкалами емпатії: загального рівня емпатійних здібностей із установками, що сприяють чи перешкоджають емпатії; емпатійного потенціалу із різними об'єктами емпатії: батьками, тваринами, людьми похилого віку, дітьми, героями художніх творів, незнайомцями або малознайомими людьми; співчуттям із сприянням не на шкоду собі.

2) кореляційні зв'язки між показниками, формами та соціальними об'єктами емпатії: альтруїзму з раціональним каналом; проникливості із емпатією з героями художніх творів; ідентифікації із емпатією з дітьми, незнайомцями або малознайомими людьми; індиферентності із емпатією з батьками; співпереживання із емпатією з літніми людьми.

Цікавим виявився той факт, що аналіз даних кореляції рівнів емпатії й різних форм емпатії у студентів III курсу засвідчує відсутність кореляційних зв'язків як всередині психодіагностичних методик, так і між ними. Наявність подібної ситуації можна пояснити так. По-перше, третій рік навчання надзвичайно переломний для студентів, так як надає змогу майбутнім психологам зрозуміти наскільки ця сфера діяльності їм цікава та наскільки інтенсивно вони бачать себе у цій діяльності й змінити свою думку у випадку, якщо вона не відповідає їхнім особистісним та професійним можливостям, унаслідок чого студенти із низькою емпатійністю не залишаються у професії. По-друге, в процесі адаптації до професійних умов студентам-майбутнім психологам на третьому курсі не завжди вдається знаходити баланс між своїми можливостями та необхідністю навчитися розумінню й прийняттю майбутніх клієнтів. По-третє, наявність певного практичного досвіду (адже вже відбувається етап проходження професійних практик) не дозволяє ще

третьокурсникам виробити свій індивідуальний стиль з урахуванням своїх переваг та уникати тих ситуацій, з якими вони ще не можуть впоратися.

За результатами дослідження індексу емпатійності за опитувальником «Діагностика рівня емпатії» (В. Бойко) у студентів V курсу було виявлено кілька ліній кореляційних зв'язків:

1) рівень емпатійних здібностей корелює із установками, що сприяють чи перешкоджають емпатії ($r = 0,664, p \leq 0,01$), проникаючою здатністю в емпатії ($r = 0,673, p \leq 0,01$) та ідентифікацією ($r = 0,564, p \leq 0,01$);

2) емоційний канал емпатії обернено корелює із ідентифікацією в емпатії ($r = -0,460, p \leq 0,05$);

3) установки, що сприяють чи перешкоджають емпатії, ($r = 0,521, p \leq 0,05$) та проникаюча здатність в емпатії ($r = 0,489, p \leq 0,05$) позитивно корелюють також й з ідентифікацією в емпатії.

За даними вивчення особливостей емпатії за методикою «Діагностика рівня полікомунікативної емпатії» (І. Юсупов) було виявлено кореляційні зв'язки емпатійного потенціалу із різними об'єктами емпатії: батьками ($r = 0,561, p \leq 0,05$), дітьми ($r = 0,556, p \leq 0,05$), героями художніх творів ($r = 0,688, p \leq 0,01$), незнайомцями або малознайомими людьми ($r = 0,557, p \leq 0,05$).

Результати кореляційного аналізу в межах тесту на визначення емпатії у підлітків та юнаків (Л. Журавльова) виявили лінійні кореляційні зв'язки загального рівня розвитку емпатії з такими формами емпатії, як індиферентність ($r = 0,793, p \leq 0,01$) та сприяння на шкоду собі або альтруїстична поведінка ($r = 0,509, p \leq 0,05$). Окрім цього, спостерігаємо кілька ліній кореляційних зв'язків між формами емпатії:

- антиемпатія корелює із співчуттям ($r = 0,520, p \leq 0,05$), моделюванням поведінки ($r = 0,650, p \leq 0,01$) та обернено з альтруїстичною поведінкою ($r = -0,552, p \leq 0,05$);

- індиферентність корелює із співпереживанням ($r = 0,446, p \leq 0,05$), альтруїстичною поведінкою ($r = 0,499, p \leq 0,05$) та обернено з реальним сприянням ($r = -0,478, p \leq 0,05$).

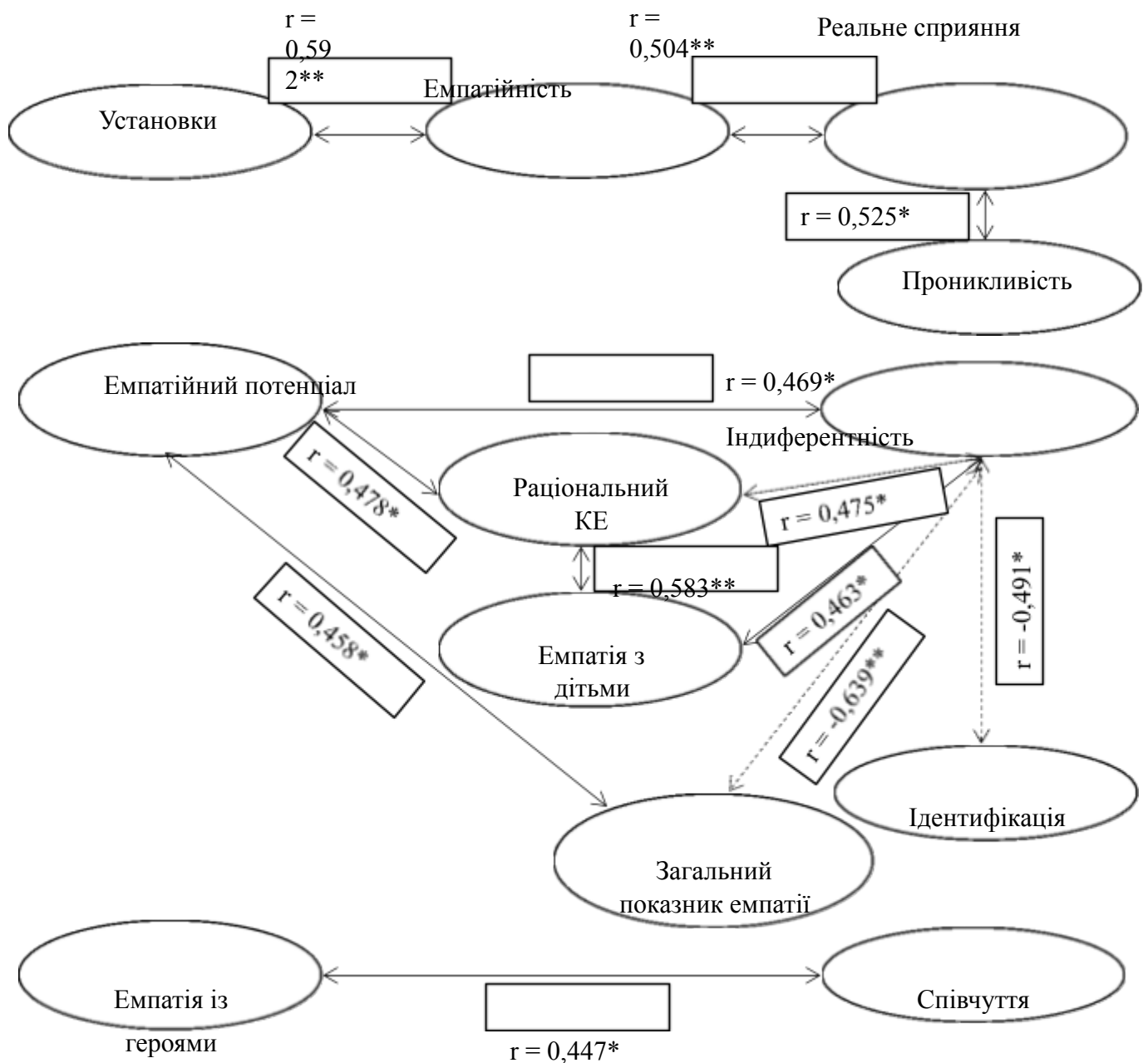


Рис. 3.11. Кореляційна плеяда статистично істотних зв'язків у студентів V курсу

За результатами кореляційного аналізу діагностичних показників у групі студентів п'ятого курсу ми можемо простежити кілька зовнішньометодичних кореляційних зв'язків між (див. рис. 3.11):

а) індексом емпатійності та установками, що сприяють чи перешкоджають емпатії ($r = 0,592$, $p \leq 0,01$) й реальним сприянням ($r = 0,504$, $p \leq 0,05$). Тобто, чим більше майбутній психолог розуміє людей і здатний сприяти інформаційно-енергетичному обміну в стосунках та сприяє об'єкту емпатії не на шкоду собі, тим вищий його рівень емпатії;

б) раціональним каналом емпатії й емпатійним потенціалом ($r = 0,478$, $p \leq 0,05$), емпатією з дітьми ($r = 0,583$, $p \leq 0,01$), індиферентністю ($r = 0,475$, $p \leq 0,05$).

- в) проникливістю й сприянням не на шкоду собі ($r = 0,525, p \leq 0,05$);
- г) індіферентністю та загальним рівнем емпатії ($r = -0,639, p \leq 0,01$) й ідентифікацією в емпатії ($r = -0,491, p \leq 0,05$);
- д) емпатійним потенціалом та загальним рівнем емпатії ($r = 0,458, p \leq 0,05$) й індіферентністю ($r = 0,469, p \leq 0,05$);
- е) індіферентністю та емпатією з дітьми ($r = 0,463, p \leq 0,05$);
- є) співчуттям та емпатією з героями художніх творів ($r = 0,447, p \leq 0,05$).

Загалом, ми можемо простежити у групі студентів V курсу кореляційні зв'язки між:

1) виявлено розмаїтість внутрішньометодичних кореляційних зв'язків між самими шкалами емпатії: рівня емпатійних здібностей із установками, що сприяють чи перешкоджають емпатії, проникаючою здатністю в емпатії та ідентифікацією; емоційного каналу емпатії із ідентифікацією в емпатії; установок, що сприяють чи перешкоджають емпатії, та проникаючої здатності в емпатії з ідентифікацією в емпатії; емпатійного потенціалу із різними об'єктами емпатії: батьками, дітьми, героями художніх творів, незнайомцями або малознайомими людьми; загального рівня розвитку емпатії з такими формами емпатії, як індіферентність та сприяння на шкоду собі; антиемпатії із співчуттям, моделюванням поведінки та альтруїстичною поведінкою; індіферентності із співпереживанням, альтруїстичною поведінкою та реальним сприянням;

2) між загальним показником емпатії з показниками «Раціональний канал», «Установки, що сприяють чи перешкоджають емпатії», «Ідентифікація» та формами «Реальне сприяння», «Індіферентність»; між раціональним каналом емпатії та емпатією із дітьми й індіферентністю; проникливістю із сприянням не на шкоду собі; ідентифікацією з індіферентністю; між формами емпатії та об'єктами емпатії (індіферентність з емпатією з дітьми та співчуття з емпатією з героями художніх творів).

На основі вищезазначеного можемо узагальнити, що за результатами здійсненого кореляційного аналізу всередині кожного курсу спостерігаємо суттєву різницю. Аналіз даних дозволяє нам зробити такі висновки:

1) існують специфічні особливості встановлених кореляційних зв'язків при вивченні емпатії у студентів різних етапів професійного становлення за коефіцієнтом кореляції Пірсона. Цікаво зазначити, що зі зростанням рівня курсу професійного навчання кількість кореляційних зв'язків щоразу збільшувалась та зміцнювалась між факторами всередині методик та між ними;

2) у студентів I курсу спостерігаємо кілька ліній кореляційних взаємозв'язків:

- виявлено розмаїтість внутрішньометодичних кореляційних зв'язків між самими шкалами емпатії: загального рівня емпатійних здібностей із установками, що сприяють чи перешкоджають емпатії; емпатійного потенціалу із різними об'єктами емпатії: батьками, тваринами, людьми похилого віку, дітьми, героями художніх творів, незнайомцями або малознайомими людьми; співчуття із сприянням не на шкоду собі;

- між показниками, формами та соціальними об'єктами емпатії: альтруїзму з раціональним каналом; проникливості із емпатією з героями художніх творів; ідентифікації із емпатією з дітьми, незнайомцями або малознайомими людьми; індіферентності із емпатією з батьками; співпереживання із емпатією з літніми людьми.

3) аналіз даних кореляції рівнів емпатії й різних форм емпатії у студентів III курсу засвідчує відсутність кореляційних зв'язків як всередині психодіагностичних методик, так і між ними;

4) у студентів V курсу спостерігаємо кілька ліній кореляційних взаємозв'язків:

- виявлено розмаїтість внутрішньометодичних кореляційних зв'язків між самими шкалами емпатії: рівня емпатійних здібностей із установками, що сприяють чи перешкоджають емпатії, проникаючою здатністю в емпатії та ідентифікацією; емоційного каналу емпатії із ідентифікацією в емпатії; установок, що сприяють чи перешкоджають емпатії та проникаючої здатності в емпатії з ідентифікацією в емпатії; емпатійного потенціалу із різними об'єктами емпатії: батьками, дітьми, героями художніх творів, незнайомцями або малознайомими людьми; загального рівня розвитку емпатії з такими формами

емпатії, як індіферентність та сприяння шкодусобі; антиемпатії із співчуттям, моделюванням поведінки та альтруїстичною поведінкою; індіферентності із співпереживанням, альтруїстичною поведінкою та реальним сприянням;

- між загальним показником емпатії з показниками «Раціональний канал», «Установки, що сприяють чи перешкоджають емпатії», «Ідентифікація» та формами «Реальне сприяння», «Індиферентність»; між раціональним каналом емпатії та емпатією із дітьми й індіферентністю; проникливістю із сприянням не на шкоду собі; ідентифікацією з індіферентністю; між формами емпатії та об'єктами емпатії (індіферентність з емпатією з дітьми та співчуття з емпатією з героями художніх творів).

Наявність отриманих результатів зумовлює здійснювати пошук психокорекційного впливу щодо розвитку емпатії у студентів за рахунок практичних рекомендацій щодо подальшого розвитку підвищення рівня емпатії у студентів.

3.4. Практичні рекомендації викладачам щодо розвитку емпатії студентів-майбутніх психологів

Однією із основних вимог, що висуваються до професії психолога, є готовність фахівця надати достатньо емоційної підтримки, уважно ставитися до будь-якої людини як до індивідуальності, дотримуючись при цьому етичного принципу «Не нашкодь». Психолог, окрім володіння спеціальними професійними знаннями та навичками, повинен мати сформовані такі моральні якості, як чуйність, співчуття, щирість, тактовність, взаємоповага та співпереживання, тобто емпатію. Таким чином, отримані результати стали основою для розробки нами ряду практичних рекомендацій для викладачів, що спрямовані на розвиток емпатії у студентів-майбутніх психологів.

1. Відслідковувати динаміку розвитку особистісних характеристик студентів. Періодична діагностика рівня емпатії та її структурних компонентів сприяє формуванню у викладача загальної картини розвитку моральності у них,

допомагає зрозуміти те, наскільки емоційна чуйність студентів бере участь в умінні долати егоїстичні тенденції у мотивації проактивної поведінки.

2. Приділяти увагу розвитку дієвого компоненту емпатії у студентів. Для розвитку даного компоненту заняття можуть проводитися у невеликих групах. На заняттях має відбуватися опрацювання за допомогою ролевих ігор можливих варіантів дій, які спрямовані на корекцію стану іншої людини чи зміни ситуації, у котрій вона знаходиться.

3. Розробляти спільну позанавчальну діяльність студентів з різних груп. Дана діяльність дозволить отримати необхідний досвід у міжособистісній взаємодії. Причому такі заняття повинні бути спрямованими на створення умов для активної спільної діяльності.

4. Приділяти увагу впливу гендерних стереотипів, прийнятих у суспільстві, на процес розвитку емпатії у представників різної статі в процесі спільного навчання. Для цього доцільно проводити спеціальні заняття на гендерну тематику, вони дозволять студентам не тільки отримати уявлення про гендерні особливості представників різних статей, але і в процесі ролевих ігор відпрацювати різноманітні дії, котрі допоможуть в адаптації до різних життєвих ситуацій.

5. Проводити інтерактивні навчальні та позанавчальні заняття, на яких студенти зможуть взаємодіяти один з одним. Зі студентами з високим рівнем емпатії необхідно проводити заняття, які розвивають емоційну стійкість та вміння допомагати оточуючим тоді, коли це потрібно, їх треба навчати технікам релаксації для розвитку навичок саморегуляції. Окрім цього, студентам із підвищеним рівнем емпатії важливо навчитися переключати частину своєї уваги з проблем оточуючих на свої особисті потреби.

6. Використовувати тренінг, як психотерапевтичний, психокорекційний та навчальний метод. Для більш ефективного результату варто створювати умови, при котрих студенти зможуть більше дізнаватися один про одного, проявляти зацікавленість у розповідях інших.

7. Застосовувати бібліотерапію для розвитку емпатії в юнацькому віці. Від звичайного читання бібліотерапія відрізняється своєю спрямованістю на ті чи інші емоційні стани, властивості особистості.

8. Донести до студентів суть емпатії, що вона заключається у розумінні й прийнятті того факту, що всі люди з'єднані почуттями. Тому таке поняття, як емпатія, є невід'ємною частиною для побудови хороших взаємостосунків.

9. Викладачу необхідно опрацювати разом із студентами поняття емпатії, толерантності, етикету та поваги. Більшість сучасних студентів не знають всієї глибини та не оцінюють важливості цих понять у житті. Вони повинні усвідомити, що ці поняття є невід'ємними характеристиками вихованої людини та частиною успішних взаємостосунків не тільки із однолітками, але і з викладачами, і з батьками, і з іншими оточуючими їх людьми.

10. Створювати умови для того, щоб кожен із студентів навчився стримувати своє роздратування, любити та не нехтувати проявами своїх почуттів. У цьому випадку студенти зможуть відчувати себе сповненими власною потрібністю й чуйністю, а також отримати безкінечну вдячність.

11. При роботі зі студентами з низьким рівнем емпатії варто більше уваги приділяти роботі із фактичною інформацією, необхідно їм пропонувати такі завдання, які дозволять уявити себе на місці іншої людини у різноманітних ситуаціях та спробувати зрозуміти почуття й переживання тієї людини.

12. Використовувати такий метод арт-терапії як кінотренінг, основною метою якого є створення умов для розвитку в студентів навичок емпатії, визначення власних почуттів (рефлексії) та емоційних станів партнера по спілкуванню (чи кіногероя).

Розвиток емпатії за допомогою кінотерапії ефективний при хорошому підході до вибору переліку фільмів. Можна запропонувати наступні фільми: «Білий полон» (реж. – Френк Маршалл, 2006 рік), «Хлопчик у смугастій піжамі» (реж. – Марк Херман, 2008 рік), «Белль і Себастьян» (реж. – Ніколя Ваньє, 2013 рік), «Людина на ім'я Уве»(реж. – Ганнес Гольм, 2015 рік), «Собаче життя»(реж. – Лассе Халльстрьом, 2017 рік). По закінченні перегляду фільму треба провести дискусії й рефлексії стану кожного учасника кінотренінгу. Після перегляду й

обговорення всіх фільмів на останньому занятті здійснюється оцінка результатів. Саме кінотренінг глибоко впливає на юнацьку аудиторію, сприяє соціально-психологічному й моральному розвитку особистості, будучи універсальним засобом психологічного впливу.

13. Запропонувати студентам наступні рекомендації щодо розвитку емпатії:

- Розвивайте в собі цікавість до людей. Можна спробувати уявити минулий досвід, поміркувати над тим, наскільки є задоволеними нинішніми звичками та способом життя.

- Розширюйте коло спілкування. Для того, щоб навчитися розуміти якомога більше людей з різних соціальних кіл, варто шукати щось спільне із новими знайомими та уникати поспішних суджень та стереотипів про них.

- Звертайте увагу на свої емоційні реакції, жести та міміку під час спілкування. Наприклад, помічайте, коли у Вас частіше серцебиття, коли відчуваєте душевний підйом або спад. Спостерігайте за виявом реакцій, які проявляєте до інших.

- Менше концентруйтеся на власних почуттях, а частіше звертайте увагу на емоційний стан оточуючих. Уявляйте себе своєрідним детективом, що збирає інформацію, щоб співпереживати всьому довкола.

- Шукайте можливості для волонтерської роботи. Займаючись таким видом діяльності, Ви зможете дізнатися багато нового про ті категорії людей, про яких раніше навіть не замислювались.

- Вчіться слухати, проявляйте співчуття до партнера. Найголовніше, не просто слухати партнера, але й чути його. Слова мають надзвичайну силу та часто сприяють не тільки кращому розумінню суті інформації, але й можуть розбудити емоції.

- Навчіться ідентифікувати свої почуття. Складно розуміти те, чого сам ніколи не переживав. Тому розвивайте свою емоційну пам'ять, запам'ятовуйте свої стани та почуття – це сприятиме глибшому розумінню інших.

14. Використовуйте методиками, які сприяють розширенню та усвідомленню емоційно-чуттєвого досвіду людини. До них відносяться ігри та вправи, що стимулюють розвиток механізму емпатії:

- «Посмішка»

Учасники тренінгу знайомляться з різноманітністю сенсів, що заковані у художньому описі посмішки, використовуючи запропоновані фрагменти текстів, аналізуючи портретний живопис, самі зображуючи різні види посмішок та складаючи психологічну партитуру опису посмішки.

- «Очі, погляд»

Учасники тренінгу спостерігають за змінами виразу очей якоїсь людини та складають партитуру її емоційного стану, роблять замальовки власних емоційних станів, виражених у невербальній поведінці, підбирають літературно-художні приклади емоційного стану.

- «Жести, поза»

Техніка виконання цієї вправи ідентична попередній. Учасники також використовують репродукції портретного живопису, ілюстрації до художніх творів, фотографії, аналізують мемуарну, біографічну та епістолярну літературу.

- «Звуки голосу»

Учасники знайомляться із емоційними характеристиками людських голосів, розвивають здатність «читати» емоційні стани, виражені в звуках голосу на основі: складання словника епітетів та метафор, підбору художніх текстів, запису власного голосу, голосів інших та їхньої подальшої інтерпретації тощо.

- «Настрій»

Використовуючи цю вправу, учасники навчаються визначати настрій, виражений, наприклад, у віршах чи картинах, розпізнавати, як переданий той чи інший емоційний стан.

- «Візуалізація»

У цій вправі учасники разом прослуховують записи та навчаються уявляти почуте, переживати почуття та настрої автора того чи іншого художнього твору, фрагмент якого записаний.

- «Вільний танець»

Дана вправа розвиває емпатію, здатність проникати у світ почуттів інших людей. Головне тут – навчитися виражати свої емоції через рухи.

- «Картина (фотографія)»

Дивлячись на картину (фотографію) учасники програють сюжет, складають розповідь, притчу, вірші, навчаються входити у світ переживань зображених героїв.

- «Подарунки»

У цій вправі акцент робиться на почуттях та переживаннях, які відчували учасники при спогадах про подарунки у своєму житті.

- «Тренуємо емоції»

Учасники вчаться зображати різноманітні емоції: посміхнутися, позлитися, злякатися, втомитися, відпочити тощо, входячи у різні образи.

- «Очі в очі»

Учасники розбиваються по парах, беруться за руки та мовчки передають один одному різні емоції, потім обговорюють як емоція передавалась та сприймалась.

- «Як ти відчуваєшся?»

Учасники тренінгу отримують картки із зображенням різних відтінків настрою та навчаються визначати за виразом обличчя стан кожної людини, обираючи з усіх карток ту, яка найбільше відповідає їх власному настрою (чи настрою їх батьків, друзів тощо).

ВИСНОВКИ

Аналіз наукової літератури з досліджуваної проблеми і результати проведеного емпіричного дослідження дозволяють сформулювати наступні висновки.

Проблема ролі емпатії в становленні особистості в останні десятиліття все частіше стає предметом психологічних досліджень. Це обумовлено тим, що емпатія, як психологічний феномен, відіграє важливу роль у міжособистісному спілкуванні, підвищує мотивацію і продуктивність діяльності, суттєво впливає на всю особистість у цілому.

Розвиток уявлень про емпатію у психології є дискусивним й неоднозначним, йде від розуміння її як реагування відчуттями на відчуття до афектно-когнітивного процесу усвідомлення внутрішнього світу іншої людини. На сучасному етапі вчені звертають увагу на оновлення даної дефініції або диференціацію її складових компонентів.

Актуальною є проблема визначення ролі емпатії у професійному становленні студентів-майбутніх психологів, бо саме емпатія є однією з важливих професійних якостей психолога. Дана професія висуває до фахівця наступні вимоги: вміння при взаємодії з клієнтом бути щирим, розуміти його емоційний стан, правильно відображати і передавати власні почуття.

Процес професійного становлення особистості під час навчання у ЗВО є складним та динамічним. Професійне становлення майбутнього фахівця є поетапним моментом індивідуально-професійного розвитку, розкриття його творчого потенціалу, формування професійної компетенції, професійної готовності до самостійної трудової діяльності.

Аналіз емпіричних даних виявив, що загальний рівень розвитку емпатії передбачає збільшення середніх та високих показників на V курсі, тобто позитивну динаміку збільшення її рівня до завершення навчання. Певне зниження порівняно із показниками емпатії у студентів I курсу відзначається у студентів III курсу. Можна припустити, що це вказує на досвід розчарування у стосунках й контактах з людьми та намагання респондентів виявити свою

компетентність, що спричиняє меншу сензитивність до почуттів оточуючих. Кількість студентів із низьким рівнем емоційної емпатії, хоч і незначно, але зменшується, відбувається закріплення на відносно якісніших рівнях емпатії, зафіксовані зміни у особистісній структурі у бік її покращення.

Студентам властивий достатній рівень розвитку раціонального, емоційного та інтуїтивного каналів емпатії, але при цьому низький рівень розвитку проникаючої здатності та ідентифікації, що свідчить про нездатність розуміти почуття оточуючих, а також про невміння створювати атмосферу відкритості, довірливості спілкування з ними. Низькі показники майже в усіх параметрах емпатії у студентів першого та п'ятого курсів стосуються таких параметрів, як установки на емпатію, проникливість в емпатії та ідентифікаційний процес, а у студентів III курсу – стосуються всіх параметрів, окрім раціонального та інтуїтивного каналів, показники яких представляють середній рівень вираженості. Отримані результати ілюструють нижче середнього рівень з точки зору оцінки загального індексу емпатії, як професійно важливої риси, адже лише менша частка має стабільні середні показники прояву деяких параметрів емпатії.

Існують достовірні відмінності у групах досліджуваних між домінуючими формами емпатії. У студентів I курсу переважають такі форми емпатійного реагування, як «Реальне сприяння», «Альтруїстична поведінка», «Моделювання поведінки», «Співчуття»; у третьокурсників – «Реальне сприяння», «Альтруїстична поведінка», «Моделювання поведінки», «Антиемпатія»; у п'ятикурсників - «Альтруїстична поведінка», «Реальне сприяння», «Антиемпатія», «Моделювання поведінки».

Також простежується взаємозв'язок курсу навчання із розширенням спектру об'єктів емпатії, які викликають емпатійне реагування юнаків. При оцінці особливостей емпатії до різних об'єктів бачимо, що наявні відмінності в ієрархічній системі показників емпатії студентів вибірки щодо її об'єктів. Студенти першого та п'ятого курсів проявляють більшу емпатійність, аніж студенти третього, не лише до реальних персонажів, а й до героїв художніх творів. Цікавим також є той факт, що емпатію по відношенню до незнайомих людей студенти проявляють частіше, ніж до категорії літніх людей. Спільним

для трьох підгруп є високий рівень емпатії до батьків, що відображає значимість для студентів стосунків з батьками, їхньої підтримки, розуміння та їхню велику цінність сім'ї.

Отже, результати проведеного дослідження надали можливість визначити особливості емпатії студентів-майбутніх психологів на різних етапах їхнього професійного становлення. Найбільш характерним для них є нижче середнього та середній рівні емпатійності. Серед форм емпатії домінують активні емпатійні ставлення, пов'язані з емоційною і дієвою підтримкою іншої людини. Трансформація емпатії на різних етапах професійного становлення пов'язана зі змінами в емоційних переживаннях професійно значущих подій, оцінках їх наслідків, характері труднощів.

Завдяки здійсненню кореляційного аналізу емпіричних даних було виявлено, що існують специфічні особливості встановлених кореляційних зв'язків при вивченні емпатії у студентів різних етапів професійного становлення. Загалом у кожній із досліджуваних груп було виявлено різні кореляційні зв'язки як всередині діагностичної методики, так і між різними методиками.

Наявність отриманих результатів зумовило побудову рекомендаційної «батареї», суть якої полягає у сприянні викладачами підвищенню рівня емпатії та емоційної сфери своїх студентів.

СПИСОК ВИКОРИСТАНИХ ДЖЕРЕЛ

1. Балева Т. Особливості емпатії сучасних підлітків. Актуальні проблеми психології в закладах освіти. 2015. №5. С. 29-31.
2. Барна М.В. Програма соціально-психологічного тренінгу з розвитку емпатійності майбутніх практичних психологів. Практична психологія та соціальна робота. 2006. №12. С. 50-66.
3. Барчій М.С. До проблеми професійного становлення майбутніх психологів. Вісник Національного університету оборони України. 2015. №3 (46). С. 14-19.
4. Белякова С.М. Психологічні особливості професійного становлення студентів. Молодий вчений. 2016. №5 (32). С. 539-542.
5. Бойко В.В. Энергия эмоций в общении. Москва, 2006. 472 с.
6. Бородулькіна Т.О. Динаміка образу професії у майбутніх практичних психологів: автореферат дисертації на здобуття наукового ступеня кандидата психологічних наук за спеціальністю 19.00.07 - педагогічна та вікова психологія. Київ, 2011. 20 с.
7. Бояндіна Г.С. Філософське розуміння біологічних засад феномену емпатії. Вісник Київського національного університету імені Тараса Шевченка. 2010. Випуск 97. С. 3-8.
8. Вавринів О.С. Становлення поняття емпатії в психології. Теорія і практика сучасної психології. 2019. №2. Т.1. С. 28-31.
9. Василюшина Т.В. Емпатійні здібності вчителів: психологічний аспект. Практична психологія та соціальна робота. 1999. №4. С. 37-38.
10. Василюшина Т.В. Емпатія як фактор ефективності педагогічного спілкування: автореферат дисертації на здобуття наукового ступеня кандидата психологічних наук за спеціальністю 19.00.07 - педагогічна і вікова психологія. Київ, 2000. 20 с.
11. Гаркавенко Н.В., Доскач С.С. Професійна свідомість як фактор особистісного становлення майбутнього фахівця. Габітус. 2020. Випуск 14. С. 175-178.

12. Гнезділов Д.Ю. Особливості внутрішньої структури емпатії. Наука і освіта. 2013. №1-2. С. 22-26.
13. Гречуха І.А. Психологічні особливості розвитку емпатії в структурі літературних здібностей старшокласників: дисертація на здобуття наукового ступеня доктора філософії зі спеціальності 053 «Психологія». Рівне, 2021. 290 с.
14. Грінченко О.М. Когнітивні особливості професійного самовизначення студентів-психологів: автореферат дисертації на здобуття наукового ступеня кандидата психологічних наук за спеціальністю 19.00.07 - педагогічна та вікова психологія. Харків, 2018. 20с.
15. Гудзь О.А. Методи розвитку художньої емпатії у майбутніх учителів музичного мистецтва в процесі вокальної підготовки. Науковий вісник Південноукраїнського національного педагогічного університету імені К.Д. Ушинського. 2020. Випуск 4 (133). С. 71-78.
16. Давиденко Є.В. Вплив ціннісних орієнтацій на прояви емпатії у студентської молоді: дипломна робота. Науковий керівник: старший викладач Н.М. Проскурка Київ, 2021. 75с.
17. Дерев'янка С.П. Характеристики емпатії студентів-психологів. Вісник Чернігівського національного педагогічного університету. Серія: Психологічні науки. 2015. Випуск 126. С. 70-74.
18. Дмитрієва С.М., Мачушник О.Л. Вивчення рівня емпатійності майбутніх психологів. Вісник. 2019. №1 (39). С. 13-17.
19. Долинай М.І. Психологічні особливості емпатійних чинників у процесі формування комунікативної компетентності майбутніх практичних психологів. Актуальні проблеми наукового й освітнього простору в умовах поглиблення євроінтеграційних процесів: Збірник тез доповідей Міжнародної науково-практичної конференції, 14-15 травня 2015 р. Мукачево, 2015. С. 80-82.
20. Дуган Ю. Розвиток емпатії у молодших школярів в умовах нової української школи: кваліфікаційна робота. Рівень вищої освіти - другий (магістерський). Науковий керівник: канд. пед. наук, доц. І.І. Піц. Чернівці, 2021. 77 с.

21. Дьоміна Г.А. Психологічні особливості емпатії студентів-майбутніх соціально-психологічних працівників. Актуальні проблеми психології. 2013. Т.7. Випуск 32. С. 73-79.
22. Ендеберя І.В. Умови професійного становлення майбутніх практичних психологів. Наука і освіта. 2013. №3. С. 60-63.
23. Єрко А.І., Тимощук А.В. Особистісно-професійне становлення фахівців в умовах вищого навчального закладу. Молодий вчений. 2017. №12.1 (52.1). С. 64-67.
24. Журавльова Л.П. Психологічні особливості розвитку емпатії людини: дис. докт. псих. наук. Одеса, 2008. 469 с.
25. Журавльова Л.П. Психологія емпатії: монографія. Житомир, 2007. 328с.
26. Журавльова Л.П., Шпак М.М. Емпатія як психологічний механізм розвитку міжособистісного емоційного інтелекту. Science and Education a New Dimension. Pedagogy and Psychology. 2015. III (25). Issue: 49.
27. Ічанська О.М., Закревська А.І. Емоційний інтелект та емпатія як ресурси професійної підготовки студентів-психологів. Молодий вчений. 2019. №9 (73). С. 272-276.
28. Кайріс О.Д. Розвиток емпатії у професійному становленні студентів вищих педагогічних навчальних закладів: автореферат дисертації на здобуття наукового ступеня кандидата психологічних наук за спеціальністю 19.00.07 - педагогічна і вікова психологія. Київ, 2002. 20с.
29. Коган І.М. Емпатія і особливості її розвитку у дітей молодшого шкільного віку: автореферат дисертації на здобуття наукового ступеня кандидата психологічних наук за спеціальністю 19.00.07 - педагогічна і вікова психологія.. Київ, 2005. 24с.
30. Козирєв М.П., Козловська Ю.Р. Професійне становлення фахівця в умовах вищого навчального закладу. Науковий вісник Львівського державного університету внутрішніх справ. Серія психологічна. 2013. №1. С. 305-313.
31. Кокун О.М. Психологія професійного становлення сучасного фахівця: монографія. Київ, 2012. 200с.

32. Коломієць Т. Емпатія в структурі соціально-психологічної адаптації студентів до умов навчання у вищому навчальному закладі. Проблеми сучасної психології. Збірник наукових праць К-ПНУ імені Івана Огієнка, Інституту психології ім. Г.С. Костюка НАПН України. 2012. Випуск 15. С. 302-312.

33. Коломієць Т.В. Емпатійна детермінація емоційних проявів міжособистісної взаємодії у юнацькому віці. Наука і освіта: науково-практичний журнал Південного наукового центру НАПН України. 2013. №7. С.155-160.

34. Коломієць Т.В. Особливості емпатійної міжособистісної взаємодії в юнацькому віці: дисертація на здобуття наукового ступеня кандидата психологічних наук за спеціальністю 19.00.07 - педагогічна і вікова психологія. Житомир, 2015. 197 с.

35. Коструба Н. Психологічні особливості професійного становлення майбутніх священнослужителів: монографія. Луцьк, 2018. 260с.

36. Котлова Л.О., Шикирава Н.М. Структурно-динамічна модель розвитку емпатії практичних психологів. *Social and Economic Aspects of Education in Modern Society*. 2020. December. С. 46-50.

37. Кравчук С.Л. Особливості зв'язку емпатії зі схильністю до прощення. Габітус. 2020. Випуск 18. Т.1. С. 117-121.

38. Кривоносенко Н.О. Психологічні особливості прояву емпатії у студентів гуманітарних та технічних спеціальностей: робота на здобуття кваліфікаційного ступеня бакалавра. Науковий керівник: старший викладач Н.І. Демченко. Київ, 2021. 82 с.

39. Крикля К.П. Психологічні особливості професійного становлення майбутнього психолога в умовах сучасного суспільства. Науковий вісник Львівського державного університету внутрішніх справ. Серія психологічна. 2012. №2 (1). С. 409-417.

40. Кротенко В.І. Психологічні особливості емпатії підлітків: автореферат дисертації на здобуття наукового ступеня кандидата психологічних наук за спеціальністю 19.00.07 - педагогічна і вікова психологія. Київ, 2001. 22 с.

41. Кузьміна В., Гульбс О., Діхтяренко С. Розвиток емпатії у студентів психологічного профілю в групах активного соціально-психологічного навчання

(АСПН). Вісник ХНПУ імені Г.С. Сковороди. Психологія. 2021. Випуск 63. С. 117-132.

42. Кузьміна О.З. Психологічні особливості емоційного інтелекту майбутніх психологів з різним типом емпатії: дипломна робота. Науковий керівник: канд. психол. н., доц. О.Д. Литвиненко Одеса, 2017. 104с.

43. Лисенко Л.Л., Вітченко А.М., Воєділова О.М. Шляхи розвитку емпатії у майбутніх фахівців з фізичного виховання. Вісник Національного університету «Чернігівський колегіум» імені Т.Г. Шевченка. 2019. Випуск 3 (159). Серія: Педагогічні науки. С. 175-181.

44. Лисенко Л.М. Емпатія як компонент професійної компетентності у майбутніх психологів. Education and science of today: intersectoral issues and development of sciences. 2021. Volume 3. 19 March. С. 147-149.

45. Литвинчук Н.Б. Здатність до емпатії як компонент професійних здібностей майбутнього практичного психолога. Актуальні проблеми вищої професійної освіти. Київ, 2021. С. 47-48.

46. Матласевич О.В., Колодяжна І.О. Роль самотурботи в розвитку емпатії майбутніх психологів. Наукові записки Національного університету «Острозька академія». Серія «Психологія». Острог, 2022. №15. С. 45-51.

47. Мацнєва Є.А. Проблема дефіциту емпатії. Молодий вчений. 18-19 березня 2016. С. 46-50.

48. Мацнонок А.О. Взаємозв'язок емпатії та психологічного благополуччя у майбутніх психологів. Молодий вчений. 2016. № 4 (31). С. 459-462.

49. Мельничук О. Емпатія в структурі професійного інтелекту майбутніх фахівців соціальної сфери. Проблеми сучасної психології: Збірник наукових праць. 2016. №31. С. 213-226.

50. Міненко О.О. Емпатія як професійно значуща якість педагогів дошкільних навчальних закладів. Вчені записки ТНУ імені В.І. Вернадського. Серія: Психологія. 2020. Том 31 (70). № 4. С. 224-229.

51. Нефедченко О.І. Поняття емпатії в лінгвістиці. Філологічні трактати. 2016. Т. 8. №1. С. 46-53.

52. Орищенко О.А. Дифенційно-психологічний аналіз емпатії: автореферат дисертації на здобуття наукового ступеня кандидата психологічних наук за спеціальністю 19.00.01 - загальна психологія, історія психології. Одеса, 2004. 21с.

53. Орищенко О.А., ДовгошеяЮ.С. Індивідуально-психологічні особливості емпатії майбутніх психологів. Проблеми сучасної психології особистості: Матеріали Міжнародної науково-практичної конференції молодих учених та студентів (17-18 травня 2017 р., м. Одеса). Одеса, 2018. Випуск ІХ. С. 237-241.

54. Орлов В., Базиль Л. Професійне становлення вчителів мистецьких дисциплін. Мистецька освіта: зміст, технології, менеджмент. 2020. №16. С. 70-92.

55. Перетятко Л.Г., Юдіна Н.О. Аналіз емпатії та темпераменту як компонентів педагогічної діяльності. Психологія і особистість. 2017. № 1 (11). С. 146-154.

56. Питлюк-Смеречинська О.Д. Психологічні особливості професійного становлення майбутніх фахівців в інтегрованому освітньому середовищі. Актуальні проблеми навчання та виховання людей з особливими потребами: збірник наукових праць. 2013. № 10 (12).

57. Півень М.А. Структурні особливості емоційної зрілості особистості: дисертація на здобуття наукового ступеня кандидата психологічних наук за спеціальністю 19.00.01 - загальна психологія, історія психології. Харків, 2016. 244с.

58. Полянська В.В. Емпатія як механізм формування політико-естетичного досвіду: політико-психологічні функції. Наукові записки. №4. С. 42-52.

59. Про вищу освіту: Закон України від 17.01.2002 [Електронний ресурс]. Режим доступу: <http://zakon2.rada.gov.ua/laws/show/2984-14/page>

60. Рябовол Т.А. Роль емпатії у процесі соціальної адаптації людини. Наукові записки Інституту психології ім. Г.С. Костюка АПН України / За ред. академіка С.Д. Максименка. Київ, 2004. Випуск 24. С. 294-300.

61. Соколюк А.О. Особливості самодетермінації професійного становлення майбутніх юристів: автореферат дисертації на здобуття наукового ступеня

кандидата психологічних наук за спеціальністю 19.00.07 - педагогічна та вікова психологія. Київ, 2016. 21с.

62. Стадник Н.М., Зайцева О.М., Коц В.П. Дослідження емпатії як психофізіологічного компонента. Перша міжнародна конференція молодих учених «Харківський природничий форум». Харків, 19-20 квітня 2018 року. С. 21-23.

63. Столярчук О.А. Динаміка професійного становлення студентів. Психологічний часопис: збірник наукових праць / За ред. С.Д. Максименка. Київ, 2017. №2 (6). Випуск 6. С. 99-110.

64. Сурыкова М.В. Уявлення студентів-психологів про майбутню професійну діяльність. Вісник Дніпропетровського університету економіки та права імені А. Нобеля. Серія «Педагогіка і психологія». 2011. №1 (1). С. 136-141.

65. Танасійчук О.М. Концептуальний аналіз проблеми професійного становлення. Молодий вчений. 2018. №11 (63). С. 645-650.

66. Таценко Н.В. Реалізація емпатії в сучасному англomовному дискурсі: когнітивно-синергетичний аспект: монографія. Суми, 2017. 357 с.

67. Фалько Н.М. Психологічні особливості особистісно-професійного становлення студентів психолого-педагогічних спеціальностей: дисертація на здобуття наукового ступеня кандидата психологічних наук за спеціальністю 19.00.07 - педагогічна та вікова психологія. Харків, 2009. 183с.

68. Фетискин Н.П., Козлов В.В., Мануйлов Г.М. Социально-психологическая диагностика развития личности и малых групп. Москва, 2002. 339 с.

69. Чаплак Я.В. Проблема емпатії в психології та її важливість у професійному становленні психолога. Психологічний часопис. 2018. №5 (15). С. 24-39.

70. Шикирава Н. Емпатія у структурі професійних якостей практичних психологів. Матеріали конференції «Психологічний супровід учасників освітнього процесу в умовах інклюзивної освіти» (02 грудня 2018р.).

71. Штих І.І. Емпатія як компонент професійних здібностей психолога. Актуальні проблеми наукового й освітнього простору в умовах поглиблення

євроінтеграційних процесів: Збірник тез доповідей Міжнародної науково-практичної конференції, 14-15 травня 2015 р. Мукачево, 2015. С. 183-184.

72. Штих І.І. Здатність до емпатії як компонент професійних здібностей психолога. Науковий вісник Мукачівського державного університету. 2015. Серія «Педагогіка та психологія». Випуск 2 (2). С. 177-180.

73. Юсупов І.М. Экспресс-диагностика эмпатии. Практикум по экспериментальной и прикладной психологии. Ленинград, 2007. С. 343.

74. Ятчук М.С. Емпатія як критерій психологічної компетентності працівників державної кримінально-виконавчої служби України. Актуальні проблеми психології. Збірник наукових праць Інституту психології імені Г.С. Костюка НАПН України. 2018. Том VI. Психологія обдарованості. Випуск 14. С. 281-287.

