

Чернівецький обласний краєзнавчий музей



МУЗЕЙНИЙ ЩОРІЧНИК

Випуск 6-8

**МУЗЕЙНИЙ ЩОРІЧНИК
ЧЕРНІВЕЦЬКОГО ОБЛАСНОГО КРАЄЗНАВЧОГО МУЗЕЮ**

**MUSEUM YEARBOOK
OF THE CHERNIVTSI REGIONAL MUSEUM**



CHERNIVTSI REGIONAL COUNCIL
CHERNIVTSI REGIONAL STATE ADMINISTRATION
Department of Culture
CHERNIVTSI REGIONAL MUSEUM

**MUSEUM YEARBOOK
OF THE CHERNIVTSI REGIONAL
MUSEUM**

Issue 6-8 (2021-2023)

Edited by
O. V. Rotar

Chernivtsi, «Druk Art», 2023

ЧЕРНІВЕЦЬКА ОБЛАСНА РАДА
ЧЕРНІВЕЦЬКА ОБЛАСНА ДЕРЖАВНА АДМІНІСТРАЦІЯ
Управління культури
ЧЕРНІВЕЦЬКИЙ ОБЛАСНИЙ КРАЄЗНАВЧИЙ МУЗЕЙ

**МУЗЕЙНИЙ ЩОРІЧНИК
ЧЕРНІВЕЦЬКОГО ОБЛАСНОГО
КРАЄЗНАВЧОГО МУЗЕЮ**

Випуск 6-8 (2021-2023)

Відповідальний редактор
О. В. Ротар

Чернівці, «Друк Арт», 2023

УДК 069:908(477.85)(084)
М89

*Рекомендовано до друку рішенням вченої ради
Чернівецького обласного краєзнавчого музею
(протокол № 3 від 27 квітня 2023 р.)*

Голова редакційної колегії: *О. В. Ротар*

Члени редакційної колегії: *К. В. Валявська, канд. іст. наук; В. А. Вознюк; М. В. Глібіщук, канд. іст. наук; І. І. Данчук; О. В. Добржанський, докт. іст. наук, професор; О. Г. Драгомирецька; М. В. Ільків, канд. іст. наук; Л. В. Колодій; Ю. М. Микосянчик; Т. В. Мінаєва, канд. іст. наук; Т. Д. Никирса, канд. біол. наук; О. В. Пелех; І. А. Піддубний, докт. іст. наук, доцент; І. В. Скільський, канд. біол. наук; Г. М. Скорейко, канд. іст. наук, доцент; Н. А. Смірнов, канд. біол. наук; М. К. Унгурян; А. В. Федорук, канд. іст. наук, доцент; Н. М. Холодницька; І. І. Чорней, докт. біол. наук, професор.*

Музейний щорічник Чернівецького обласного краєзнавчого музею /
М89 відп. ред. *О. В. Ротар*. – Чернівці : Друк Арт, 2023. – Вип. 6-8 (2021-2023). –
320 с.

ISBN 978-617-8129-22-4

До даного випуску увійшли статті й повідомлення співробітників Чернівецького обласного краєзнавчого музею та інших наукових установ. Опубліковано дослідження з історії, археології та народознавства. Надруковано матеріали, присвячені літературі, мистецтву і музейній справі. Окремими розділами представлені відомі персоналії та природа нашого краю.

Видання розраховане на співробітників наукових установ, працівників освітніх закладів, здобувачів освіти та краєзнавців.

УДК 069:908(477.85)(084)

ISBN 978-617-8129-22-4

© Колектив авторів, 2023
© ТОВ «Друк Арт», 2023

АРХЕОЛОГІЯ

Віталій КАЛІНІЧЕНКО, Сергій ПИВОВАРОВ

ДО ПРОБЛЕМИ ХРОНОЛОГІЇ РІДКІВЕЦЬКОГО АРХЕОЛОГІЧНОГО КОМПЛЕКСУ У ВЕРХНЬОМУ ПОПРУТТІ

Одним із регіонів України, де знайдені численні археологічні пам'ятки слов'янського населення, є землі Буковини (сучасна Чернівецька обл.). Тут зафіксовано понад 160 пам'яток райково-вещької культури, представлених городищами, поселеннями, культовими місцями, могильниками, скарбами та поодинокими знахідками. Їх дослідження проведені Б. Тимошуком [30, с. 95-112; 31, с. 145-174; 32, с. 47-49], І. Русановою [26, с. 10-47; 27, с. 23-45], Л. Михайлиною [12, с. 16-104; 13, с. 10-74; 14, с. 205-219], Я. Бараном [2, с. 6-27] та іншими дозволили встановити загальні закономірності розташування пам'яток, структуру гнізд поселень, планіграфію городищ і селищ, типологію житлових та господарських будівель і охарактеризувати основні компоненти матеріальної культури [12, с. 16-104; 15, с. 56-64; 16, с. 48-55]. Разом із тим ще ціла низка питань із минулого слов'янського населення регіону залишається маловивченою або взагалі не дослідженою. У зв'язку з цим розкопки кожної нової пам'ятки дають цінні відомості про історію регіону у VIII-X ст. До їх числа належить слов'янське гніздо поселень поблизу с. Рідківці Новоселицького р-ну, яке досліджувала експедиція Чернівецької філії «Охоронної археологічної служби України» ІА НАН України під керівництвом авторів [19, с. 22-37; 20, с. 345-356].

Рідківський археологічний комплекс, до якого входить городище та розташоване поряд велике поселення, був виявлений С. Пивоваровим і Л. Михайлиною у 1999 р. Він розташований на північний захід від села у лісовому масиві. Культурні шари зі слов'янською керамікою зафіксовані також на узліссі та луках поблизу пам'ятки. Візуальний огляд поселення та городища дав змогу встановити, що на його залісненій території наявні близько 80 западин від жител-напівземлянок, які розташовані групами (від 2 до 6) та понад 10 западин менших розмірів, очевидно, від споруд виробничого призначення (агломераційні печі чи горни?) [27, с. 23].

Поселення розташоване в нетипових для топографії слов'янських поселень умовах, а саме неподалік вершини пагорба, далеко від струмків, однак на його території є три потужних джерела та ряд невеликих озерець, які утворилися в котлованоподібних складках поверхні. Городище розташоване нижче поселення на мису і захищене з напільного боку двома дугоподібними валами і ровами. Очевидно, що це поселення і городище були центром слов'янського гнізда поселень, до якого входило також синхронне селище в ур. Пуста Чорнівка, яке розташоване на правому березі р. Мошків.

Під час обстеження пам'ятки у 2004 р. поблизу від западин її у культурних нашаруваннях, порушених зсувами і глибокими коліями від вивозу деревини гусеничним транспортом, було знайдено кераміку VIII-X ст. та залізний ніж із волютоподібним навершям [9, с. 79-84; 11, с. 309-316]. У 2009 р. для встановлення хронології пам'ятки на місці однієї із западин у західній

частині поселення був закладений розкоп. У ньому виявлено рештки типового слов'янського житла-напівземлянки розмірами 3,5×3,6 м, глибиною 1,6 м від сучасної поверхні, із пічкою-кам'янкою в одному з кутів. Тут були виявлені кераміка та залізні знаряддя праці й побуту [17, с. 41-54]. Тоді ж було розпочато вивчення наземної споруди 1 у східній частині поселення, у заповненні якої було знайдено ліпну та кружалну слов'янську кераміку VIII-X ст., дві пельто-видні лунниці (білонова й свинцева) і свинцеву круглу підвіску [6, с. 249-265; 18, с. 424-427]. Прикраси трапилися на віддалі 5 м одна від одної разом із керамікою райковецької культури та залізними виробами. Окрім того, на території поселення під час розвідкових шурфуваль були знайдені бронзові перстені, поясні накладки, пряжки, підвіски тощо [19, с. 23-37].

Виявлені матеріали показали, що пам'ятка є досить перспективною для вивчення. Особливо важливе значення мав факт насиченості культурних нашарувань металевими виробами із заліза (знаряддя праці сільськогосподарського призначення, інструменти для дерево- та металообробки, предмети озброєння, побуту) (рис. 1) та численними прикрасами з кольорових металів (рис. 2). Такого типу «багаті» слов'янські пам'ятки райковецької культури були до цього часу невідомі на території регіону. Тому постала потреба у продовженні археологічних досліджень ширшою площею, тим більше, що пам'ятка почала інтенсивно грабуватися «чорними археологами».

У тому ж році були проведені розкопки на поселенні більш широкими площами й закладено ще декілька розкопів (головним чином над западинами) у східній частині поселення [20, с. 345-356]. Проведені дослідження дозволили віднайти значну кількість важливого археологічного матеріалу, зокрема, артефактів, які відносяться до хронологічних маркерів та більш точно датувати Рідківський археологічний комплекс. Разом із тим було з'ясовано, що у слов'янських жителів регіону існувала не тільки чорна металургія, а й розвивалася ковальська справа. Знайдені рештки кузні та різноманітний асортимент залізних виробів із поселення засвідчує європейський рівень розвитку місцевого ковальства. Разом з тим, матеріали з пам'ятки, зокрема прикраси, свідчать про тісні економічні зв'язки його населення із Карпато-Балканським регіоном. За весь період дослідження Рідківського археологічного комплексу було досліджено 4 житла-напівземлянки, 2 наземні споруди та господарська яма, які можна датувати в широких межах VIII-X ст. Заповнення жител складалося із перемішаних прошарків ґрунту, в яких траплялися перепалені невеликі камені, шматочки обмазки, деревне вугілля, фрагменти керамічного матеріалу тощо. Окрім того, як у заповненні, так і на підлозі житлових приміщень були зроблені ряд знахідок, які дозволяють більш точно датувати Рідківське поселення [19, с. 22-37]. Серед цих знахідок особливої уваги заслуговують ювелірні вироби (рис. 2). Їх вивчення дозволяє простежити ареал проживання окремих племен, реконструювати етапи та шляхи їх переселення, взаємозв'язки та взаємовпливи, отримати інформацію про місцеве ювелірне виробництво. До того ж прикраси є важливим хронологічним індикатором, який дає змогу датувати археологічні комплекси та порушити низку питань соціально-економічної історії регіону. Значущість подібних знахідок зростає для територій, де вони раніше були невідомі або їх знахідки були поодинокими. Необхідно відзначити, що на переважній більшості археологічних пам'яток VIII-X ст. ювелірних виробів зафіксовано не було. Фактично до недавнього часу з пам'яток райковецької культури в регіоні були відомі лише декілька скроневих кілець (Митків, Ревне, Перебиківці, Добринівці, Корнешти), лунниць (Добринівці, Стальнівці, Корнешти, Ревне, Рідківці), фібул (Ревне, Недобоївці, Чорнівка-II), підвісок (Чорнівка-II, Рідківці) та перстень (Корнешти) [10, с. 45-50]. Під час археологічних досліджень Рідківського археологічного комплексу було виявлено значну колекцію предметів матеріальної культури, зокрема ювелірних виробів (усього понад 50 екземплярів) (рис. 2). У такій кількості на одному поселенні ювелірні вироби трапилися вперше на землях межиріччя Верхнього Пруту та Середнього Дністра [20, с. 345-356; 21, с. 169-180].

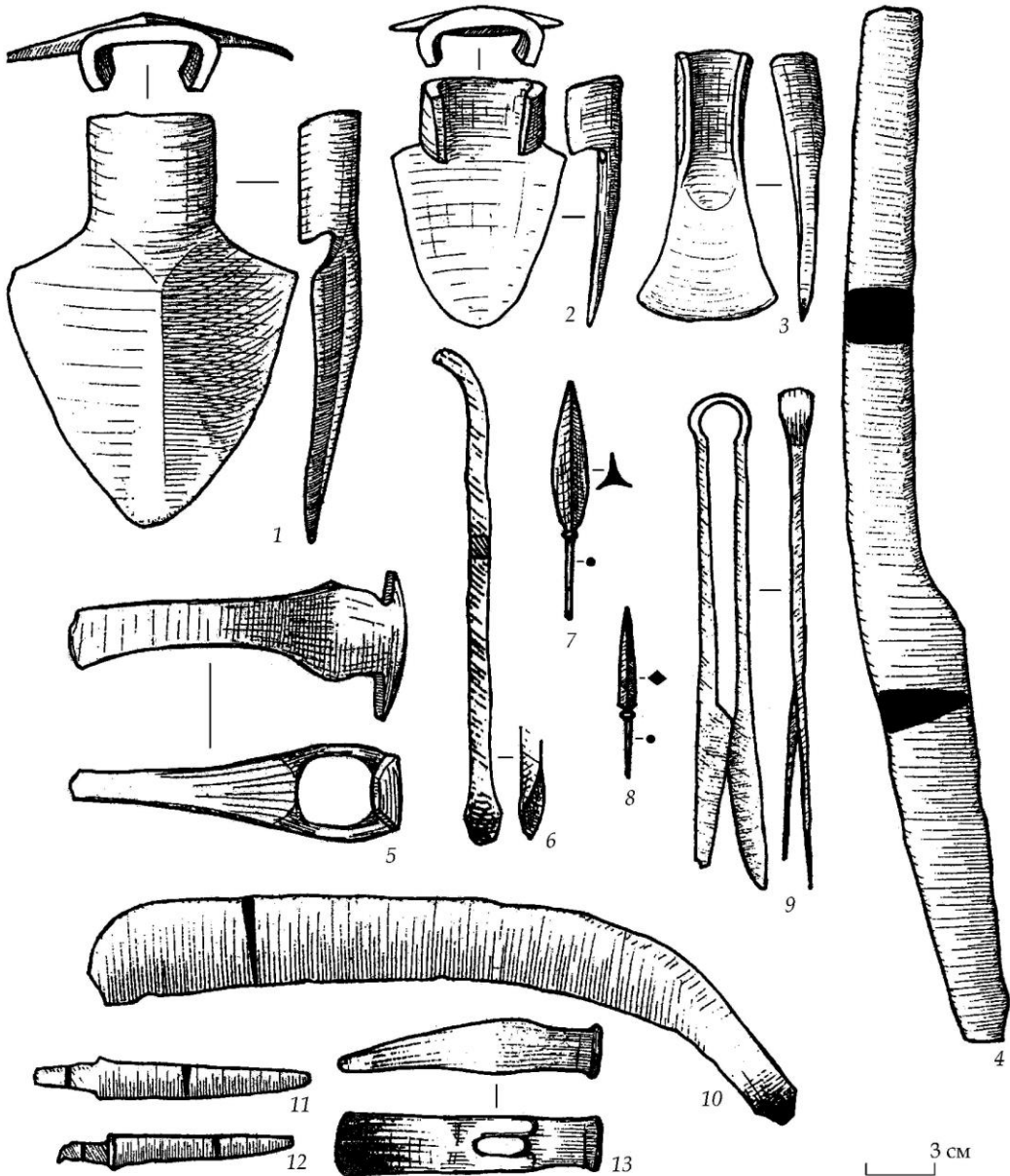


Рис. 1. Поселення райковецької культури Рідківці, вироби із заліза.

Серед загальної кількості знайдених ювелірних виробів на пам'ятці на особливу увагу заслуговують лунниці та скроневі кільця. Вони є надзвичайно важливими хроноіндикаторами. Всього на Рідківецькому поселенні на сьогодні виявлено більше 10 лунниць та скроневих кілець (рис. 2, 1-8). Вищезазначені категорії прикрас знайшли своє відображення, характеристику й детальний аналіз у працях окремих дослідників з різних регіонів. Серед них відзначимо дослідження В. Грігорова [3, с. 99-119], в яких він характеризує прикраси середньовічної

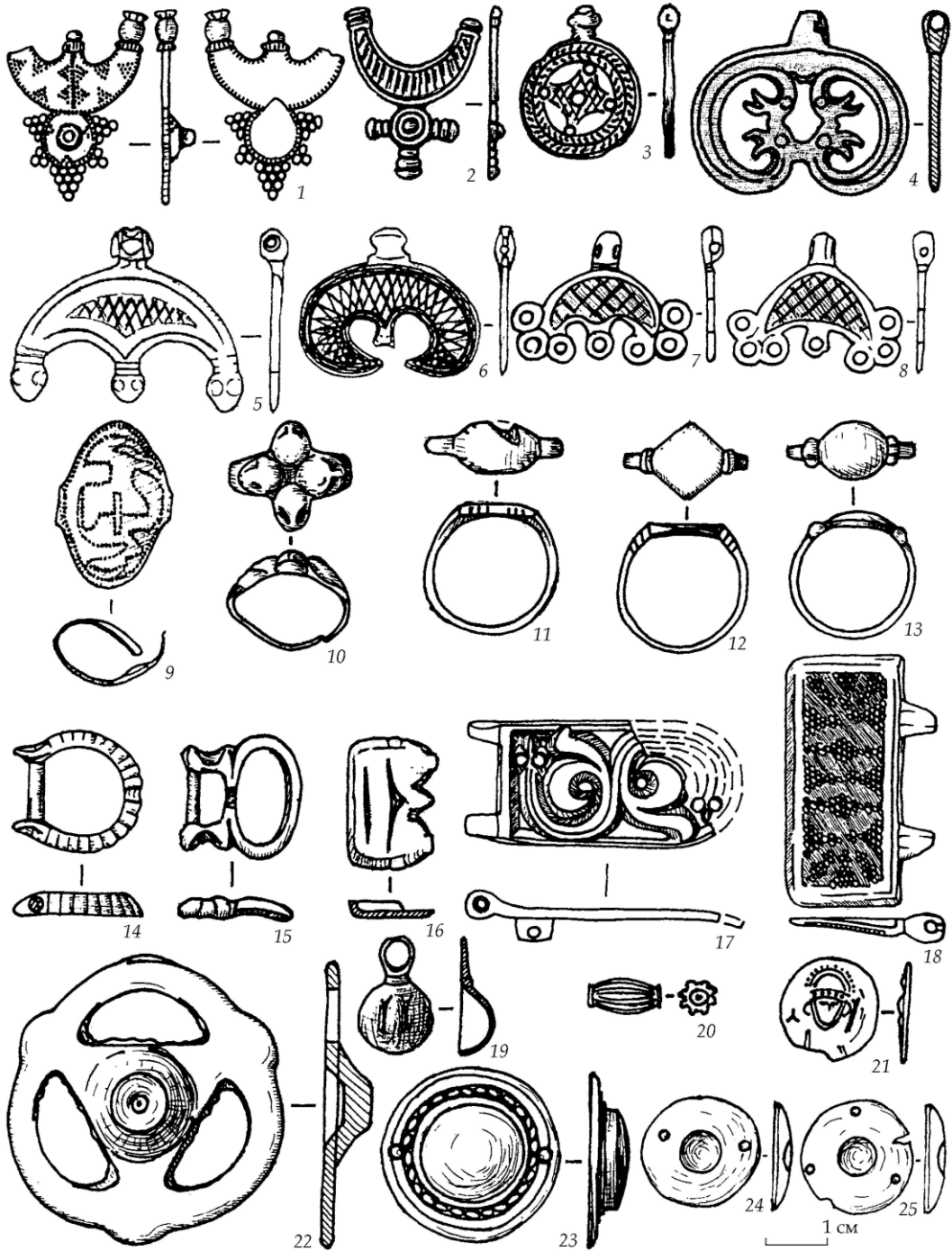


Рис. 2. Поселення райковецької культури Рідківці, вироби з кольорових металів.

Болгарії та вказує на зв'язки з Великою Моравією, К. Косми, котрий ввів у науковий обіг кілька скроневих кілець «пастирського» типу з Північно-Західної Румунії [36], Д. Сташшикової-Штуковської, яка проаналізувала скроневі кільця з хрестоподібним закінченням і простежила зв'язки Великої Моравії з Нітранським князівством [41, s. 97-111], С. Дончевої, яка у своїй роботі, присвяченій середньовічним медальйонам з території Болгарії, розглядає і лунниці [4], С. Дімітрієвіча, котрий подає характеристику скроневих кілець «пастирського» типу з Подунав'я і Хорватії [33, s. 21-45], А. Плєтерського, який детально описує, а також подає карту лунниць зі змієподібними мотивами [38, s. 143-154], І. Станчу щодо характеристики скроневих кілець «пастирського» типу з Лазурі (Лабу-Тар) [40, p. 113-130], С. Унгермана, щодо характеристики лунниць з Великої Моравії [43, s. 707-754], а також Д. Теодора, який охарактеризував скроневі кільця та лунниці з території Румунії [42]. Окремо відзначимо узагальнюючі праці С. Ряцевої, яка збрала та проаналізувала скроневі кільця і лунниці з Центральної та Східної Європи [28; 29, p. 143-168; 39, p. 170-177], А. Драготи, який написав узагальнюючу статтю та здійснив типологію лунниць з Центральної Європи [34; 35, p. 645-668], З. Вінського, котрий описав та проаналізував значну кількість скроневих кілець з території колишньої Югославії [44].

Різнотиповий асортимент лунниць і скроневих кілець з Рідківецького поселення на сьогодні є чи не одним з найбільш чисельних в Україні [23, с. 106-108]. Для більш зручного розуміння поширення та побутування вищеописаних прикрас необхідно розглянути їх окремо по типах. Усі скроневі кільця і лунниці з Рідківецького поселення можна поділити на 2 групи, кожна з яких ділиться на 4 типи, з урахуванням їх стилістичних особливостей.

До першої групи віднесені скроневі кільця з наступними типами: I тип представлений лунницеподібно-зірчастими скроневими кільцями, картографування різних типів яких було здійснено О. Айбаїнім [1, с. 62-72], II тип представлений скроневими кільцями з хрестоподібними підвісками, III – з хрестоподібними закінченнями по типу ливарної форми з Бржецлава і IV – з овальними закінченнями по типу аналогічного екземпляру з Софії. Незважаючи на те, що О. Айбаїнім була складена досить чітка карта з великою кількістю пунктів знахідок сережок «пастирського» типу, останні потребують доповнення, враховуючи знахідки останніх років, особливо у верхів'ях р. Тиса. Відзначимо, що лунницеподібно-зірчасті скроневі кільця з орнаментом на основі у вигляді трикутників та хрестоподібних символів, характерні для періоду кінця IX та, що особливо, X ст. Картографування скроневих кілець вищеописаних типів на території Карпато-Дунайського показує, що значна їхня кількість зосереджена у 3 регіонах: Середньому Подунав'ї (долини річок Морава, Влтава, Грон, Бар), Верхньому Потиссі і Нижньому Подунав'ї.

В означеному контексті варто відзначити ще одну знахідку скроневого кільця, на аналізі якого хотілося б зупинитися детальніше та, очевидно, виділити в окремий тип. Прикраса була виявлена у 2018 р. Вона виготовлена з бронзи, збереглася фактично повністю (рис. 3, 1). Відсутній лише верхній дротик для кріплення. Її лунницеподібна основа має зигзагоподібний орнамент, а також зернь, яка спостерігається по колу основи. Посередині підвіски в колі наявний хрест, а з боків хрестоподібна підвіска має три відгалуження. Даний екземпляр відрізняється від усіх попередніх типів скроневих кілець, знайдених на поселенні, кількома суттєвими аспектами [23, с. 106-108]. По-перше, важко визначити, чи наявна на лунницеподібній основі прикраси справжня зернь, чи то псевдозернь. По-друге, увагу привертає нижня хрестоподібна підвіска. Відзначимо, що аналогії вищеописаним скроневим підвіскам відомі з поховання № 363 в Боровцях (Словаччина), а також з поховання № 158 у Султані (Болгарія). Д. Сташшикова-Штуковська, проаналізувавши матеріал з Боровців, Султани та Бржецлава, дійшла висновку,

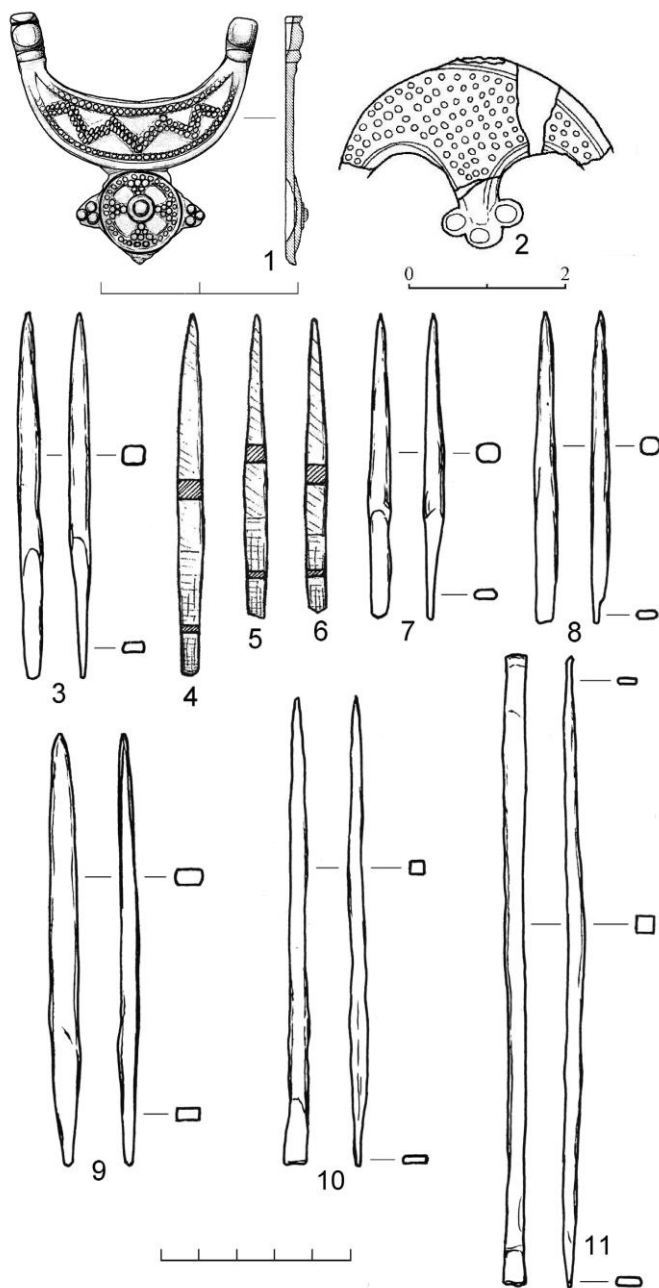


Рис. 3. 1 – скроневе кільце з Рідківського поселення;
2 – лунниця з Малокопанського городища (за І. Прохненком);
3-11 – залізні «наконечникоподібні гривни» з поселення Рідківці.

пами круглої форми. Картографування лунниць вищеописаних типів показує, що найбільша їх концентрація переважає в Середньому Подунав'ї (долини р. Морава, Влтава, Грон, Бар). Лише

що подібного типу підвіски датуються VI-VIII ст. [41, с. 97-111]. Р. Рашев визначив їх побутування до початку IX ст., вказавши на безпосередньо візантійське походження [25]. Якщо розглянути окремо кожен конструктивний елемент знахідки з Рідківців побачимо, що як лунницеподібна основа, так і хрестоподібне закінчення відрізняються від наведених вище аналогій перш за все орнаментациєю. На самій основі наявний орнамент, характерний для лунницеподібно-зірчастих скроневих підвісок X ст., як, наприклад, з Діюшвельд-Естергома, Нових Бановців тощо. Тому, на нашу думку, для більш скрупульозного аналізу подібного типу прикрас необхідно враховувати кожен структурний елемент, а знахідку з Рідківців віднести до окремого типу та попередньо датувати X ст.

До другої групи відносяться лунниці, які поділені на типи: до I типу відносяться трьохрогі лунниці, до II типу – замкнуті з «рогами» у вигляді дериватів рослинних пагонів або головок плазунів, до III – лунниці з 3 відрогам, виконаними у вигляді потрійних круглих закінчень із вписаними концентричними колами в них і до IV типу – трьохрогі лунниці з розширеними боковими відрогам, з трьома зовнішніми виступами круглої форми.

одна з них (тип IV) походить з Левого Градця, на захід від загальної концентрації лунниць у Середньому Подунав'ї. Ще дві лунниці відомі в регіоні Середнього Пруту і Середнього Дністра (Редукенень і Єкимауци відповідно).

Надзвичайно важливою знахідкою, яка дозволяє провести хронологічний аналіз Рідківецького поселення за суміжними матеріалами з інших пам'яток Карпато-Дунайського регіону, є знахідка лунниці з Малокопанського місцезнаходження на території Закарпатської області України [24, с. 214-223]. Вона виготовлена з білого металу (рис. 3, 2). Орнамент штампований, у вигляді колоподібних випуклих крапок, у центральній нижній частині підвіски три крапки утворюють хрест. У верхній та нижній частинах простежується лінійне обрамлення навколо виробу. Хоча загалом середньовічні підвіски-лунниці мають широкий хронологічний горизонт існування (VI-XIII ст.), штампована орнаментика і форма широкорогих і потрійно відрогих лунниць характерна для **X – початку XI ст.** За типологією А. Драготи, лунницю з Малокопанського городища необхідно віднести до типу 7, а за типологією А. Кралованського орнаментация основи дозволяє визначити її як тип 1 с. Відроги могли мати різну форму (переважно коло). В означеному контексті необхідно сказати, що екземпляри з потрійними відрогами від основи характерні для X – першої половини XI ст. Більш чітке датування подібних виробів за А. Драготою – **950 р. – перша половина XI ст.** [35, р. 645-668; 37, р. 76-82]. Найближчими аналогіями лунниць з Малокопанського городища виступають передусім дві знахідки з м. Недлак (Румунія), які є типологічно схожими до виробу з Малої Копані і датуються серединою X – XI ст. Однак центральний відрог основи є суцільно круглим, а на прикрасі з Малокопанського городища він хрестоподібний. В означеному контексті важливими є знахідки трьох лунниць з потрійними відрогами з Рідківецького поселення на Буковині. Вони однотипові, очевидно, навіть виготовлені в одній формі. Перша з них зроблена з білону, дві інші – бронзові. Середина виробів, на відміну від малокопанського екземпляру, прикрашена сітчастим орнаментом. Вони трьохрогі, їх особливістю є розширені бокові відроги із трьома зовнішніми виступами круглої форми. Очевидно, таким чином передані гіпертрофовані голови плазунів. Даний тип лунниць є досить малочисельним та рідкісним. Єдиний відомий ідентичний вищеописаним прикрасам екземпляр був виявлений у Левому Градці (Чехія) і попередньо датується IX-X ст. [39, р. 177, fig. 4, 9]. В означеному контексті хотілося б відзначити значну концентрацію подібного типу лунниць на одній пам'ятці. Це дозволяє поставити питання про місцеве виробництво подібних прикрас, а також виділити їх в окремий тип. Важливим є те, що за іншими матеріалами поселення в Рідківцях датується IX-X ст., що дозволяє говорити про більш архаїчніший тип лунниць, які, на відміну від малокопанського екземпляру, визначаються, очевидно, X ст. До ранніх та більш архаїчних типів лунниць з Рідківців варто також віднести екземпляр, який прикрашений рельєфними лініями, простір між якими (тільки центральна частина) заштрихований. Відроги прикрас виконані у вигляді потрійних круглих закінчень із вписаними в них колами. Зворотна сторона гладка. На сьогодні відомо дві прями аналогії. Перша походить з городища великоморавського часу Святий Юр-Нештіх у Словаччині і датується кінцем IX – початком X ст. Інша аналогія походить з Болгарії, з Пліски. Схожа лунниця також зображена на кам'яній ливарній формі зі Старої Ладоги і датується кінцем IX ст. Інші знахідки, які відносяться до подібного типу, відрізняються більшими розмірами, випуклістю потрійних округлих закінчень на відрогих та орнаментациєю. Описані відмінності спостерігаються на лунницях з Нітри, Чакайовців, Старого Места, Новгорода, Цифер Раса (Словаччина), Белграду і датуються IX-X ст. За видовими ознаками, очевидно, лунниці подібного типу датуються більш раннім часом, ніж прикраса з Малої Копані, на що вказує випуклість основи виробу, матеріал виготовлення (бронза) тощо [6, с. 249-265; 24, с. 214-223].

Окрему колекцію прикрас, які, очевидно, можна віднести до деталей одягу або прикрас військового спорядження вершника чи коня та дозволяють його реконструювати складають круглі бляшки-накладки, які також виступають важливими хроноіндикаторами (рис. 2, 23-25). Відзначимо, що знахідки круглих бляшок-накладок з різними деталями кріплення, які різноманітні та унікальні [8, с. 84-87]. На території Рідківецького археологічного комплексу на сьогодні їх знайдено 2 екземпляри. Вони зберігаються у фондах Чернівецького обласного краєзнавчого музею. За своїм зовнішнім виглядом вони є однотиповими та майстерно виготовленими. Перша кругла бляшка-накладка виготовлена з білону, трішки деформована, з відігнутих рівним обідком по периметру виробу, заглибиною по центру та двома боковими отворами для кріплення. Її діаметр – 1,8 см. Інша бляшка-накладка має ідентичну форму до попередньої. Виріб також виготовлений з білону. Пошкоджений у двох частинах. На поверхні виробу, на відміну від першої знахідки, наявні три отвори для кріплення. Діаметр виробу також становить 1,8 см. Аналогічні круглі бляшки-накладки відомі в Середньому та Нижньому Подунав'ї, найбільше їх у Карпатській котловині та інших прилеглих територіях. Переважна більшість подібних прикрас виготовлені з бронзи, срібла або позолочені й знаходять їх здебільшого у багатих похованнях, які датуються X-XI ст. Срібні та позолочені належали, очевидно, привілейованій частині населення, що відображає інший багатий інвентар поховань, як чоловічих, так і жіночих. Відомі подібні прикраси і в кочівницьких старожитностях цього часу. Детальну вибірку подібних бляшок-накладок здійснив вищезгаданий румунський дослідник А. Драгота, котрий зібрав та проаналізував їх. За матеріалами поховань бляшки-накладки з Карпатської котловини та Подунав'я вузько можна датувати **925-985 рр.** Менша їх концентрація припадає на кінець X – початок XI ст. Стосовно функціонального призначення бляшок-накладок та реконструкції їхнього розміщення існують кілька гіпотез та припущень. За даними поховань подібного типу бляшки-накладки розташовувалися спереду верхнього одягу й входили до комплексу прикрас разом із накосицями та іншими ювелірними виробами. Очевидно, такі бляшки-накладки виконували не лише естетичну, а й практичну функцію, як закріплення різних деталей одягу. Інше припущення дозволяє стверджувати, що бляшки могли знаходитися не лише спереду верхнього одягу, а й могли використовуватися для закріплення ременів у районі ніг, як поясні накладки тощо. Існує гіпотеза, що подібного типу круглі бляшки-накладки використовувалися в комплексі спорядження верхового коня також для кріплення ременів в упряжі [8, с. 84-87; 34].

Вищеописані прикраси з поселення доповнюють чисельні знахідки залізних знарядь праці, предметів побуту, культу, бронзова візантійська монета, яка попередньо датується **X ст.** (рис. 2, 21) На городищі було виявлено значну кількість предметів озброєння, аналогії якому відомі на пам'ятках Чехії, Словаччини, Угорщини, Румунії, Болгарії тощо. Знайдені на поселенні ювелірні вироби, численні сліди обробки металів (кольорових і чорних) свідчать про проживання на поселенні ремісників. Вдалося з'ясувати, що у населення регіону існувала не тільки чорна металургія, а й розвивалася ковальська справа. Іншою важливою проблемою є встановлення взаємозв'язків населення Рідківської поселенської структури з Великою Моравією, Візантією та іншими державними утвореннями в IX-X ст. Надзвичайно цінним у цьому контексті виступає картографування лунниць та скроневих кілець на пам'ятках Карпато-Дунайського регіону. Загальне картографування як скроневих кілець, так і лунниць дозволяє говорити про тісні контакти мешканців Рідківської поселенської структури з Великою Моравією, Нітранським князівством, угорцями, Візантією і Болгарською державою. Поширення вищеописаних прикрас дозволяє простежити 3 регіони концентрації аналогічних ювелірних виробів, а саме: Середнє Подунав'я, Верхнє Потисся і Нижнє Подунав'я. Підсумовуючи вищесказане відзначимо, що весь асортимент ювелірних виробів, предметів озброєння з пам'ятки хронологічно відноситься до періоду кінця IX – другої половини X ст. [7, с. 60-63; 20, с. 345-356; 22, с. 73-78].

Як зазначалося вище, комплекс слов'янських пам'яток у с. Рідківці відрізняється насиченим культурним шаром і численним рухомим матеріалом. У першу чергу, це вироби із заліза: наральники і чересла, мотички-тесла, ножі, сокири, серпи, долота, коса, ножиці, свердло, молоток і ковадла, кліщі, кресало, деталі відер, наконечники стріл, пряжки тощо [19, с. 22-37]. Частина з них була зосереджена у скарбах. Очевидно, що мало місце переважно їх місцеве виготовлення, оскільки розкопано рештки наземної споруди на зразок кузні, в т. ч. виявлено таблеткоподібний шматок прокованого металу в ній. З-поміж знахідок із чорного металу було зафіксовано понад два десятки різного роду стержнів, частина яких могла бути заготовками, скобами, частинами інших виробів тощо. Серед них чітко виділяються 6 видовжених стержнів-брусків однакової форми і близьких розмірів. Один кінець виробів – плавно загострений, з прямокутним профілем і округлими ребрами, інший – коротший і розплюснутий. Довжини брусків становлять 8,0; 7,8; 8,1; 8,2; 9,6; 9,7 см; профілі – 0,6×0,5 см; вага – орієнтовно 8 та 10 г [5, с. 58-60].

Порівняно грубе виконання шляхом кування надає стержням вигляду заготовок-напівфабрикатів. Однак стандартизована форма й археологічні та історичні паралелі серед інших регіонів Європи дають підстави висловити припущення, що перед нами різновид немонетних форм грошей – «платила», які також варто віднести до важливих хронологічних маркерів (рис. 3, 3-11). Вони відомі у вигляді шкурок тварин, шматків тканини та різних залізних брусків на обширних землях середньовічних Русі, Поволжя, Великої Моравії, Полаб'я, Прибалтики, Польщі. Особливо вивчалися поширені у Моравії залізні сокироподібні гривни. Впродовж останніх років було виділено також «наконечникоподібні гривни» – видовжених форм стержні із завуженими кінцями, один з яких має прямокутний чи округлий профіль, а інший – клиноподібний. Вони відомі, зокрема, з території Сілезії, Мазовії, Чехії, Малопольщі, Моравії, Словаччини, де датуються переважно IX-X ст. Як можливий варіант такого «платила» згадувалися знахідки із Судової Вишні. Дослідники припускають, що вони з'явилися під великоморавським впливом. Таким чином, уніфікована форма та розміри залізних стержнів з поселення Рідківці, а також аналогії на значній території країн Центральної Європи, дозволяють ідентифікувати їх з «наконечникоподібними гривнами». Очевидно, їх поява на поселенні теж пов'язана із великоморавським впливом, який простежується і на інших категоріях знахідок. Диференціація за метричними параметрами та датування стандартизованих залізних брусків вимагають окремого вивчення, однак їх хронологія цілком вписується в межі **IX-X ст.** [5, с. 58-60].

Виявлені під час розкопок слов'янського поселення біля с. Рідківці археологічні матеріали дозволили отримати якісно нову інформацію про населення регіону у VIII-X ст. У першу чергу вдалося з'ясувати, що у слов'янських жителів регіону існувала не тільки чорна металургія, а й розвивалася ковальська справа. Знайдені рештки кузні й різноманітний асортимент залізних виробів із поселення засвідчує європейський рівень розвитку місцевого ковальства. Разом із тим, матеріали з пам'ятки, зокрема прикраси, свідчать про тісні економічні зв'язки його населення із Подунав'ям та Великою Моравією. Виявлені та проаналізовані категорії речей, на нашу думку, є хронологічними маркерами та дозволяють більш точно датувати період існування Рідківецького поселення. Крім того, проаналізовані хронологічні маркери дозволяють здійснити датування суміжних слов'янських поселень у Карпато-Балканському регіоні. Вивчення поселення в Рідківцях планується продовжити в майбутньому, що дозволить відповісти на низку питань соціально-політичного та культурного розвитку населення регіону у VIII-X ст.

ЛІТЕРАТУРА

1. Айбабин А. И. К вопросу о происхождении серезек пастырского типа // Советская археология. – 1973. – № 3. – С. 62-72.
2. Баран Я. Слов'янська община. – К. – Чернівці: Зелена Буковина, 2004. – 192 с.

3. Григоров В. Накити в България и Великоморавия от IX-X в. (византийски културни влияния) // Българско е-Списание за Археология. – 2013. – Vol. 3, Iss. 1. – С. 99-119.
4. Дончева С. Медалиони от Средновековна България. – Велике Търново: Фабер, 2007. – 340 с.
5. Ільків М., Калініченко В., Пивоваров С. Залізні «наконечникоподібні гривни» зі слов'янського поселення Рідківці: до постановки питання // Археологія Буковини: здобутки та перспективи. Тези доповідей III міжнародного наукового семінару, присвяченого 100-літтю від дня народження відомого науковця Бориса Тимощука (м. Чернівці, 13 грудня 2019 р.). – Чернівці: Технодрук, 2019. – С. 58-60.
6. Ільків М., Калініченко В., Михайлина Л., Пивоваров С. Лунниці та скроневі кільця з поселення VIII-X ст. в Рідківцях // Європейська археологія I тисячоліття н. е. Збірник наукових праць на честь Ліани Василівни Вакулєнко. – К., 2017. – С. 249-265.
7. Калініченко В. Предмети озброєння дальнього бою із середньовічного поселення в Рідківцях: попереднє повідомлення // Археологія Буковини: здобутки та перспективи. Тези доповідей III міжнародного наукового семінару, присвяченого 100-літтю від дня народження відомого науковця Бориса Тимощука (м. Чернівці, 13 грудня 2019 р.). – Чернівці: Технодрук, 2019. – С. 60-63.
8. Калініченко В., Пивоваров С. Реконструкція круглих бляшок з Рідківецького археологічного комплексу VIII-XI ст.: до постановки проблеми // Археологія Буковини: здобутки та перспективи. Тези доповідей IV міжнародного наукового семінару (м. Чернівці, 11 грудня 2020 р.). – Чернівці: Технодрук, 2020. – С. 84-87.
9. Мисько Ю., Пивоваров С. Ніж із волютоподібним навершям із городища в с. Рідківці // Питання стародавньої та середньовічної історії, археології та етнології. – 2005. – Т. 1 (19). – С. 79-84.
10. Мисько Ю., Пивоваров С. Нові знахідки лунниць з території Верхнього Попруття та Середнього Подністров'я // На перехрестях світової науки. Матеріали III Міжнародної наукової конференції «Вікно в європейську науку», присвяченої 140-річчю від дня народження Р. Ф. Кайндля. – Чернівці, 2006. – С. 45-50.
11. Мисько Ю. В., Пивоваров С. В. Находки ножей с волютообразными навершиями в Верхнем Попрутье и Среднем Поднестровье // Stratum plus. – 2010. – № 5. – С. 309-316.
12. Михайлина Л. П. Населення Верхнього Попруття VIII-X ст. – Чернівці: Рута, 1997. – 143 с.
13. Михайлина Л. П. Слов'яни між Дніпром і Карпатами. – К.: Інститут археології НАН України, 2007. – 300 с.
14. Михайлина Л. П., Тимощук Б. А. Славянские памятники бассейна Верхнего Прута VIII-X вв. // Славяне на Днестре и Дунае. – К.: Наукова думка, 1983. – С. 205-219.
15. Пивоваров С. В. Середньовічне населення межиріччя Верхнього Пруту та Середнього Дністра (XI – перша половина XIII ст.). – Чернівці: Зелена Буковина, 2006. – 299 с.
16. Пивоваров С. В. Археологічні матеріали про етнічну ситуацію та суспільно-політичний розвиток земель Буковини в другій половині V – X ст. // Науковий вісник Волинського національного університету імені Лесі Українки. – Луцьк, 2009. – № 13. Історичні науки. – С. 48-55.
17. Пивоваров С. В. Охоронні археологічні дослідження слов'янських пам'яток на Буковині у 2009 р. // Питання стародавньої та середньовічної історії, археології та етнології. – 2010. – Т. 1 (29). – С. 41-54.
18. Пивоваров С. В. Прикраси слов'янського населення Буковини (нові знахідки) // Матеріали і дослідження з археології Прикарпаття і Волині. – 2010. – Вип. 14. – С. 424-427.
19. Пивоваров С. В. Дослідження слов'янського поселення VIII-IX ст. поблизу с. Рідківці у 2010 р. // Питання стародавньої та середньовічної історії, археології та етнології. – 2011. – Т. 2 (32). – С. 22-37.
20. Пивоваров С. В., Ільків М. В. Рідківське поселення райковецької культури у Верхньому Попрутті // Від венеців до Русі. Збірник наукових праць на пошану доктора історичних наук, професора Дениса Никодимовича Козака з нагоди його 70-ліття. – К. – Харків: Майдан, 2014. – С. 345-356.
21. Пивоваров С. В., Ільків М. В., Калініченко В. А. Прикраси слов'янського населення Буковини (за матеріалами поселення VIII-X ст. в Рідківцях) // Музейні читання. Матеріали наукової конференції «Ювелірне мистецтво-погляд крізь віки» (10-12 листопада 2014 р.). – К.: ТОВ «Фенікс», 2015. – С. 169-180.
22. Пивоваров С., Калініченко В., Ільків М. Кістень з поселення VIII-X ст. в Рідківцях // Тези доповідей третьої міжнародної зброєзнавчої конференції (Київ, 12-14 червня 2018 року.). – К.: Видавець Олег Філюк, 2018. – С. 73-78.
23. Пивоваров С., Калініченко В. Нові знахідки ювелірних виробів з Рідківецького археологічного комплексу VIII-X ст. // Археологія Буковини: здобутки та перспективи. Тези доповідей III міжнародного наукового семінару, присвяченого 100-літтю від дня народження відомого науковця Бориса Тимощука (м. Чернівці, 13 грудня 2019 р.). – Чернівці: Технодрук, 2019. – С. 106-108.
24. Прохненко І. А., Калініченко В. А. Середньовічна лунниця з Малокопанського городища // Науковий вісник Ужгородського університету. Серія: історія. – 2020. – № 2 (43). – С. 214-223.
25. Рашев Р. Българска езическа култура. – София, 2008. – 451 с.

26. **Русанова И. П.** Славянские древности VI-IX вв. между Днепром и Западным Бугом. – Москва: Наука, 1973. – 100 с. (Свод археологических источников. – Вып. Е1-25).
27. **Русанова И. П., Тимошук Б. А.** Кодын – славянское поселение V-VIII вв. на р. Прут. – Москва: Наука, 1984. – 85, [3] с.
28. **Рябцева С.** Древнерусский ювелирный убор. – Санкт-Петербург, 2005. – 384 с.
29. **Рябцева С.** Ювелирные украшения Пруто-Днестровского междуречья в контексте этнокультурных связей региона в X-XI вв. // *Revista arheologica*. – 2006. – Vol. II, N 1-2. – P. 143-168.
30. **Тимошук Б. А.** Восточнославянская община VI-X вв. н. э. – Москва: Наука, 1990. – 188 с.
31. **Тимошук Б. А.** Восточные славяне: от общины к городам. – Москва: Изд-во МГУ, 1995. – 261 с.
32. **Тимошук Б. О.** Слов'яни Північної Буковини V-IX ст. – К.: Наукова думка, 1976. – 178 с.
33. **Dimitrijevič S.** Četiri groba iz novootkrivene slavenske nekropole u otoku kod Vinkovaca s posebnim osvrtom na naušnice lunulasto-zvezdolikog tipa // *Opuscula archaeologica*. – 1957. – N 2. – S. 21-45.
34. **Dragotă A.** Podoabe și accesorii vestimentare din Banat, Crișana și Transilvania (secolele X-XI). – Cluj – Napoca: Mega, 2014. – 264 p.
35. **Dragotă A.** Tipologia pandantivelor în formă de semilună // *Apulum: series archaeologica et anthropologica*. – 2014. – LI. – P. 645-668.
36. **Cosma C.** Vestul și Nord-Vestul României în secolele VIII-X d. h. – Cluj – Napoca: Editura Nereamia Napocae, 2003. – 630 p.
37. **Kralovánszky A.** Adatok a kárpát – medencei X-XI. Századi félhold alakú csüngők kérdéséhez // *Archaeologiai Értesítő*. – 1959. – 1. – P. 76-82.
38. **Pleterski A.** Frühmittelalterliche identitäten und aussagemöglichkeiten der archäologischen quellen // *Antaeus*. – 2010. – 31-32. – S. 143-154.
39. **Rjabceva S. S.** Contacts between Eastern Europe and Great Moravia // *Great Moravia and the beginnings of Christianity*. – Brno, 2014. – P. 170-177.
40. **Stanciu I.** The wells of the early medieval settlement of Lazuri-Lubi-tag (north-western Romania, Upper Tisza Basin) // «Castellum, civitas, urbs». Zentren und eliten in frühmittelalterlichen Ostmitteleuropa. – 2015. – 6. – S. 113-130.
41. **Stasšíková-Stukovská D.** Vybrané nálezy z Boroviec a Breclavi-Pohanska k otázke interakcii staromoravských a nitranských slovanov // *Sborník prací Filozofické fakulty Brněnské university*. – 2000. – Vol. 49, Iss. M 5. – S. 97-111.
42. **Teodor D.** Romanitatea Carpato-Dunăreană și Bizanțul în veacurile V-XI e. n. – Iași: Editura jumenia Iași, 1981. – 120 p.
43. **Ungermaň S.** Zensky sperk starsiho velkomoravskeho horizontu // *Archeologické rozhledy*. – 2005. – LVII. – S. 707-754.
44. **Vinski Z.** Nausnice zvezdolikog tipa u arheološkom muzeju u Zagrebu s posebnim obzirom na nosioce srebrnog nakita Čadavica // *Starohrvatska prosvijeta*. – 1952. – III-2. – S. 29-59.

Микола ІЛЬКІВ, Борис ШЕВЧУК

КРЕМ'ЯНИ ВІСТРЯ З МІСЦЕЗНАХОДЖЕННЯ МОШАНЕЦЬ (ДЖІЯ І) НА ПРАВОБЕРЕЖЖІ СЕРЕДНЬОГО ДНІСТРА

На правому березі Середнього Дністра у межах Чернівецької області України концентрується значна кількість археологічних пам'яток різних епох. Окремі згадки про деякі з них у вигляді характерних топонімів фіксуються у писемних джерелах з ХVІІ ст., а перші описи з'явилися у ХІХ – на початку ХХ ст. Наприкінці 60-х – на початку 80-х рр. ХХ ст. тут проводилися широкомасштабні науково-рятивні дослідження, що було пов'язано зі спорудженням Дністровської ГЕС та, відповідно, затопленням значної кількості археологічних пам'яток водосховищем. Попри це околиці с. Мошанець Дністровського району (раніше – Кельменецького) залишилися «білою плямою» на археологічній карті регіону [див., напр., 5, с. 539]. Фактично

ВІДОМОСТІ ПРО АВТОРІВ

Андроничук Валентина Петрівна – старший науковий співробітник науково-дослідного експозиційного відділу археології, історії середніх віків і нової історії краю Чернівецького обласного краєзнавчого музею.

Безушко Георгій Іванович – заступник директора на громадських засадах Музею археології та етнографії імені Максиміліана Гакмана, с. Опришени Чернівецького району Чернівецької області.

Боднарюк Микола Іванович – директор Опришенської ЗОШ I-III ступенів Глибоцької селищної ради; директор Музею археології та етнографії імені Максиміліана Гакмана, с. Опришени Чернівецького району Чернівецької області.

Буджак Василь Васильович – доктор біологічних наук, доцент, виконуючий обов'язки директора Державної установи «Інститут еволюційної екології НАН України».

Бучко Володимир Володимирович – заступник директора з наукової роботи Галицького національного природного парку.

Вознюк Володимир Аксентійович – заслужений працівник культури України, завідувач Чернівецького літературно-меморіального музею Ольги Кобилянської.

Волюца Олена Дмитрівна – завідувача Гербарієм Чернівецького національного університету імені Юрія Федьковича.

Глібіщук Микола Васильович – кандидат історичних наук, асистент кафедри всесвітньої історії Чернівецького національного університету імені Юрія Федьковича; провідний науковий співробітник науково-дослідного експозиційного відділу новітньої історії краю Чернівецького обласного краєзнавчого музею.

Годованець Богдан Йосипович (1968-2021) – кандидат біологічних наук, раніше старший науковий співробітник Карпатського біосферного заповідника, м. Рахів Закарпатської області.

Данілевич Алла Вікторівна – старший науковий співробітник Чернівецького літературно-меморіального музею Ольги Кобилянської.

Драгомирецька Оксана Григорівна – завідувач науково-дослідного експозиційного відділу археології, історії середніх віків і нової історії краю Чернівецького обласного краєзнавчого музею.

Ільків Марія Миколаївна – завідувач науково-експозиційного відділу образотворчого мистецтва Чернівецького обласного художнього музею.

Ільків Микола Володимирович – кандидат історичних наук, асистент кафедри всесвітньої історії Чернівецького національного університету імені Юрія Федьковича; провідний науковий співробітник науково-дослідного експозиційного відділу археології, історії середніх віків і нової історії краю Чернівецького обласного краєзнавчого музею.

Калініченко Віталій Андрійович – кандидат історичних наук, асистент кафедри всесвітньої історії Чернівецького національного університету імені Юрія Федьковича.

Клітін Олександр Миколайович (1915-2002) – кандидат біологічних наук, м. Чернівці.

Колодій Леся Віталіївна – завідувач Чернівецького літературно-меморіального музею Юрія Федьковича.

Коржик Віталій Павлович – кандидат географічних наук, старший науковий співробітник, заслужений природоохоронець України, президент Буковинського товариства природодослідників.

Мелещук Людмила Іванівна – викладач біології Чернівецького фахового коледжу бізнесу та харчових технологій.

Микитюк Оксана Павлівна – кандидат медичних наук, доцент кафедри пропедевтики внутрішніх хвороб Буковинського державного медичного університету, народний майстер України, голова Буковинського клубу сучасної вишивки «Вечорниці».

Микосянчик Юлія Миколаївна – старший науковий співробітник Чернівецького літературно-меморіального музею Ольги Кобилянської.

Михайлишина Галина Тарасівна – фельдшер Чернівецького професійного ліцею сфери послуг, народний майстер України, керівник гуртка «Малюємо хрестиком».

Мінасе Андрій В'ячеславович – кандидат історичних наук, доцент кафедри всесвітньої історії Чернівецького національного університету імені Юрія Федьковича.

Мінасева Тетяна Василівна – кандидат історичних наук, провідний науковий співробітник науково-дослідного експозиційного відділу новітньої історії краю Чернівецького обласного краєзнавчого музею.

Никурса Тетяна Дмитрівна – кандидат біологічних наук, провідний науковий співробітник науково-дослідного експозиційного відділу природи краю Чернівецького обласного краєзнавчого музею.

Паранюк Яніна Вікторівна – науковий співробітник відділу науково-фондової роботи Чернівецького обласного краєзнавчого музею.

Пелех Оксана Валентинівна – завідувач відділу «Буковинська діаспора» Чернівецького обласного краєзнавчого музею.

Пивоваров Сергій Володимирович – доктор історичних наук, професор, м. Чернівці.

Піддубний Ігор Андрійович – доктор історичних наук, доцент кафедри всесвітньої історії факультету історії, політології та міжнародних відносин Чернівецького національного університету імені Юрія Федьковича; провідний науковий співробітник відділу науково-методичної роботи Чернівецького обласного краєзнавчого музею.

Понюк Наталя Степанівна – старший науковий співробітник відділу «Буковинська діаспора» Чернівецького обласного краєзнавчого музею.

Пуйке Джина – др., лектор університетський, кафедра румунської мови і літератури та комунікації факультету філологічного і комунікацій Сучавського університету «Штефан чел Маре».

П'ятничук Тарас Іванович – кандидат історичних наук, завідувач Музею етнографії та стародавньої історії при Чернівецькому національному університеті імені Юрія Федьковича.

Ротар Оксана Василівна – виконуюча обов'язки директора Чернівецького обласного краєзнавчого музею.

Руснак Олександр Валерійович – кандидат історичних наук, асистент кафедри історії України Чернівецького національного університету імені Юрія Федьковича.

Скільський Ігор Васильович – кандидат біологічних наук, завідувач науково-дослідного експозиційного відділу природи краю Чернівецького обласного краєзнавчого музею.

Смірнов Назар Анатолійович – кандидат біологічних наук, провідний науковий співробітник науково-дослідного експозиційного відділу природи краю Чернівецького обласного краєзнавчого музею.

Тарновецький Валентин Іванович – молодший науковий співробітник науково-дослідного експозиційного відділу новітньої історії краю Чернівецького обласного краєзнавчого музею.

Токарюк Алла Іларіонівна – кандидат біологічних наук, асистент кафедри ботаніки, лісового і садово-паркового господарства Навчально-наукового інституту біології, хімії та біоресурсів Чернівецького національного університету імені Юрія Федьковича.

Унгурян Марія Касіянівна – завідувач науково-дослідного експозиційного відділу новітньої історії краю Чернівецького обласного краєзнавчого музею.

Федорук Андрій Васильович – кандидат історичних наук, доцент, провідний науковий співробітник науково-дослідного експозиційного відділу археології, історії середніх віків і нової історії краю Чернівецького обласного краєзнавчого музею.

Чорней Ілля Ілліч – доктор біологічних наук, професор, завідувач кафедри ботаніки, лісового і садово-паркового господарства Навчально-наукового інституту біології, хімії та біоресурсів Чернівецького національного університету імені Юрія Федьковича.

Шевчук Борис Васильович – краєзнавець, с. Мошанець Дністровського району Чернівецької області.

З М І С Т

ПІДДУБНИЙ Ігор, РОТАР Оксана ЧЕРНІВЕЦЬКИЙ ОБЛАСНИЙ КРАЄЗНАВЧИЙ МУЗЕЙ ТА ЙОГО МІСЦЕ В ІСТОРІЇ МУЗЕЙНОЇ СПРАВИ БУКОВИНИ	5
--	---

ПРИРОДА

СМІРНОВ Назар, СКІЛЬСЬКИЙ Ігор ДО ВИВЧЕННЯ БРАЖНИКОВИХ (SPHINGIDAE) ЧЕРНІВЕЦЬКОЇ ОБЛАСТІ	21
НИКИРСА Тетяна ДИНАМІКА ВИЯВЛЕННЯ АДВЕНТИВНИХ ВИДІВ У СКЛАДІ ФЛОРИ ХОТИНСЬКОЇ ВИСОЧИНИ	27
ВОЛУЦА Олена, ЧОРНЕЙ Ілля, ТОКАРЮК Алла, БУДЖАК Василь РАРИТЕТНІ ЕФЕМЕРОЇДНІ ГЕОФІТИ У ПРУТ-ДНІСТЕРСЬКОМУ МЕЖИРІЧЧІ (В МЕЖАХ ЧЕРНІВЕЦЬКОЇ ОБЛАСТІ)	31
СКІЛЬСЬКИЙ Ігор, ГОДОВАНЕЦЬ Богдан, БУЧКО Володимир, КЛІТІН Олександр, МЕЛЕЩУК Людмила ПТАХИ ДРАНИЦЬКОГО ОРНІТОЛОГІЧНОГО ЗАКАЗНИКА (ЧЕРНІВЕЦЬКА ОБЛАСТЬ)	44

ІСТОРІЯ

ФЕДОРУК Андрій ВІЙСЬКОВЕ СПОРЯДЖЕННЯ, ЕКІПАЖІ ТА БОЙОВЕ ЗАСТОСУВАННЯ СЛОНІВ ПІД ХОТИНОМ У 1621 р.	55
ПІДДУБНИЙ Ігор, ПУЙКЕ Джина РУМУНСЬКА ПРАВОСЛАВНА ЦЕРКВА ТА ЇЇ ВІРНІ В УМОВАХ ЗМІН 20-х РОКІВ ХХ СТОЛІТТЯ	66
РУСНАК Олександр КАЛЕНДАРНА РЕФОРМА ЄПИСКОПА Г. ХОМИШИНА НА БУКОВИНІ	74
ІЛЬКІВ Микола ГРАВЮРА «BELLUM INTER POLONUM ET TURCAM ANNO DOMINI MDCXXI» – КЛЮЧОВЕ ДЖЕРЕЛО ДЛЯ ВИВЧЕННЯ ПОЛЯ ХОТИНСЬКОЇ БИТВИ 1621 р. (попереднє повідомлення)	78
ПЕЛЕХ Оксана ХРОНІКА ЖИТТЯ КРАЮ НА СТОРІНКАХ ГАЗЕТИ «БУКОВИНА» (1885-1918)	86
ГЛІБІЩУК Микола АЛОІС ЛЕБУТОН ТА НІМЕЦЬКА ГРОМАДА БУКОВИНИ У ПЕРШІ ПІСЛЯВОЄННІ РОКИ	102
МІНАЄВА Тетяна, МІНАЄВ Андрій ДІЯЛЬНІСТЬ СТЕПАНА СМАЛЬ-СТОЦЬКОГО В ТАБОРІ ДЛЯ ПОЛОНЕНИХ УКРАЇНЦІВ ФРАЙШТАДТ (АВСТРО-УГОРЩИНА) В РОКИ ПЕРШОЇ СВІТОВОЇ ВІЙНИ	110

ПІДДУБНИЙ Ігор

- ПОСТАТЬ ВІЛЬГЕЛЬМА ГАБСБУРГА НА СТОРІНКАХ ЩОДЕННИКА
МИРОНА КОРДУБИ 114

АРХЕОЛОГІЯ**КАЛІНІЧЕНКО Віталій, ПИВОВАРОВ Сергій**

- ДО ПРОБЛЕМИ ХРОНОЛОГІЇ РІДКІВЕЦЬКОГО АРХЕОЛОГІЧНОГО КОМПЛЕКСУ
У ВЕРХНЬОМУ ПОПРУТТІ 121

ІЛЬКІВ Микола, ШЕВЧУК Борис

- КРЕМ'ЯНІ ВІСТРЯ З МІСЦЕЗНАХОДЖЕННЯ МОШАНЕЦЬ (ДЖІЯ І) НА
ПРАВОБЕРЕЖЖІ СЕРЕДНЬОГО ДНІСТРА 131

РОТАР Оксана, ІЛЬКІВ Микола

- ДОДАТКОВІ МАТЕРІАЛИ ДО АРХЕОЛОГІЧНОЇ КАРТИ м. ЧЕРНІВЦІ
З ФОНДІВ ЧЕРНІВЕЦЬКОГО ОБЛАСНОГО КРАЄЗНАВЧОГО МУЗЕЮ 138

ІЛЬКІВ Микола

- МЕТАЛЕВА ГЕРАЛЬДИЧНА НАКЛАДКА В ЕКСПОЗИЦІЇ
ЧЕРНІВЕЦЬКОГО ОБЛАСНОГО КРАЄЗНАВЧОГО МУЗЕЮ:
ІДЕНТИФІКАЦІЯ ДАВНЬОЇ ЗНАХІДКИ 143

НАРОДОЗНАВСТВО**УНГУРЯН Марія**

- НАРОДНІ ІГРАШКИ ТА ІГРИ БУКОВИНСЬКИХ ДІТЕЙ ПЕРШОЇ ПОЛОВИНИ ХХ ст. 149

МИКИТЮК Оксана, НИКИРСА Тетяна, МИХАЙЛИШИНА Галина

- ДО ПИТАННЯ ДОСТУПНОСТІ КУЛЬТУРНОЇ СПАДЩИНИ ГЕОРГІЯ ГАРАСА 154

ЛІТЕРАТУРА ТА МИСТЕЦТВО**ВОЗНЮК Володимир**

- РОДИНА У ЩОДЕННИКОВИХ НОТАТКАХ ПИСЬМЕННИЦІ
ОЛЬГИ КОБИЛЯНСЬКОЇ 1883-1891 РОКІВ 163

ІЛЬКІВ Марія

- ІКОНА «ВИГНАННЯ АДАМА І ЄВИ З РАЮ. СТРАШНИЙ СУД» З УСТЬ-ПУТИЛИ
НА БУКОВИНІ 176

МИКОСЯНЧИК Юлія

- ЗАПОВІТ ОЛЬГИ КОБИЛЯНСЬКОЇ 189

ДАНИЛЕВИЧ Алла

- ПОДІЇ ПЕРШОЇ СВІТОВОЇ ВІЙНИ В ІНТЕРПРЕТАЦІЇ ОЛЬГИ КОБИЛЯНСЬКОЇ 193

КОЛОДІЙ Леся

- ЮРІЙ ФЕДЬКОВИЧ – БОЙОВИЙ ОФІЦЕР АВСТРІЙСЬКОГО ВІЙСЬКА.
ЛІТЕРАТУРНА ДІЯЛЬНІСТЬ ЦЬОГО ПЕРІОДУ 200

МУЗЕЙНА СПРАВА

НИКИРСА Тетяна МАЙСТЕРНЯ ПРИРОДИ	217
БОДНАРЮК Микола ОПРИШЕНСЬКИЙ МУЗЕЙ АРХЕОЛОГІЇ ТА ЕТНОГРАФІЇ ІМЕНІ МАКСИМІЛІАНА ГАКМАНА – ХРАМ ЛЮДСЬКОЇ ПАМ'ЯТІ	221

ПЕРСОНАЛІЇ

КОРЖИК Віталій ВИЗНАЧНИЙ КРАЄЗНАВЕЦЬ БУКОВИНИ ЕДУАРД ФІШЕР (EDUARD FISCHER)	227
П'ЯТНИЧУК Тарас ДІЯЛЬНІСТЬ ДМИТРА ДОРОШЕНКА НА БУКОВИНІ В 1917 р.	243
РОТАР Оксана ДОСЛІДЖЕННЯ АРХЕОЛОГІЧНИХ ПАМ'ЯТОК БУКОВИНИ В. М. ВОЙНАРОВСЬКИМ У ПЕРІОД РОБОТИ В ЧЕРНІВЕЦЬКОМУ ОБЛАСНОМУ КРАЄЗНАВЧОМУ МУЗЕЇ	253
ПИВОВАРОВ Сергій ЮВІЛЕЙ АРХЕОЛОГА І ПАТРІОТА (ДО 70-РІЧЧЯ ЛЮБОМИРА ПАВЛОВИЧА МИХАЙЛИНИ)	258
ДРАГОМИРЕЦЬКА Оксана ДО 95-х РОКОВИН ХУДОЖНИКА ЄВГЕНА МАКСИМОВИЧА	264
ПОНЮК Наталя ЯРОСЛАВ ПАЛАДІЙ. З ЛЮБОВ'Ю ДО УКРАЇНИ	267
УНГУРЯН Марія МИКОЛА ДЖУРЯК – БОРЕЦЬ, ДОСЛІДНИК, МЕЦЕНАТ	272
АНДРОНИЧУК Валентина МАЛОВІДОМА МИСТЕЦЬКА СПАДЩИНА АВГУСТИ КОХАНОВСЬКОЇ У ФОНДАХ ЧЕРНІВЕЦЬКОГО ОБЛАСНОГО КРАЄЗНАВЧОГО МУЗЕЮ	282
РОТАР Оксана, ДРАГОМИРЕЦЬКА Оксана ЧЕРНІВЕЦЬКИЙ ПЕРІОД У ДІЯЛЬНОСТІ ОСИПА МАКОВЕЯ – НАТХНЕННИКА НАЦІОНАЛЬНОГО ВІДРОДЖЕННЯ БУКОВИНИ	290

КОРОТКІ ПОВІДОМЛЕННЯ

СМІРНОВ Назар САТИР ЗАЛІЗНИЙ, <i>HIPPARCHIA STATILINUS</i> (LEPIDOPTERA: NYMPHALIDAE), У ЧЕРНІВЕЦЬКІЙ ОБЛАСТІ	295
КОРЖИК Віталій ДО ПИТАННЯ МУЗЕЄФІКАЦІЇ БУКОВИНИ	297

ПАРАНЮК Яніна

ПАМ'ЯТНІ НАПИСИ У ВИДАННЯХ «КОБЗАРЯ» Т. Г. ШЕВЧЕНКА В МІЖВОЄННИЙ ПЕРІОД	299
--	-----

ТАРНОВЕЦЬКИЙ Валентин

МОНЕТА, ПРИСВЯЧЕНА ВЕЛИКОМУ ПОДВИГУ ВЕЛИКОЇ ЛЮДИНИ	301
--	-----

ХРОНІКА**БЕЗУШКО Георгій**

МАКСИМІЛІАН ГАКМАН: ВТРАЧЕНЕ КОРИННЯ В ЧАСІ	303
---	-----

ДРАГОМИРЕЦЬКА Оксана

ВЕЛЕТУ ДУХА І СЕРЦЯ ПРИСВЯЧУЄТЬСЯ... ..	305
---	-----

ДРАГОМИРЕЦЬКА Оксана

ПАМ'ЯТІ БОРИСА ТИМОЩУКА ПРИСВЯЧУЄТЬСЯ... ..	306
---	-----

ІЛЬКІВ Марія

«БУКОВИНСЬКИЙ РЕМБРАНДТ»	308
--------------------------------	-----

ДРАГОМИРЕЦЬКА Оксана

ІВАН БАЖАНСЬКИЙ: ПОРТРЕТ НА ТЛІ ЕПОХИ	309
---	-----

ВІДОМОСТІ ПРО АВТОРІВ	312
-----------------------------	-----

Наукове видання

**Музейний щорічник
Чернівецького обласного краєзнавчого музею**

Випуск 6-8 (2021-2023)

Редактор І. В. Скільський
Технічний редактор І. В. Скільський
Дизайн обкладинки А. В. Федорука, О. П. Колеснікової
Підготовка до друку В. М. Дворського

Підписано до друку 01.05.2023. Формат 70×100/16.
Папір офсетний. Гарнітура Arial Narrow. Друк офсетний.
Ум. друк. арк. 25,80. Тираж 100 прим. Зам. 230572.

Видавець ТОВ «Друк Арт»
58018 Чернівці, вул. Маловокзальна, 2Д, т. 585-432
Ліцензія про державну реєстрацію ДК № 2741 від 15.01.2007 р.
Виготовлювач ФОП Варвус В. В.

