



М. В. Ільків

АРХЕОЛОГІЧНІ СТАРОЖИТНОСТІ

ЧЕРНІВЕЦЬКОЇ ОБЛАСТІ

(палеоліт – епоха бронзи)



Міністерство освіти і науки України
Чернівецький національний університет
імені Юрія Федьковича

М. В. Ільків

**АРХЕОЛОГІЧНІ СТАРОЖИТНОСТІ
ЧЕРНІВЕЦЬКОЇ ОБЛАСТІ
(палеоліт – епоха бронзи)**

Навчально-методичні рекомендації

Чернівці – 2015

УДК 903(477.85)«632/637»(072)
ББК 63.4(4УКР-4ЧЕН)22/26я7
А 874

Друкується за ухвалою редакційно-видавничої ради
Чернівецького національного університету
імені Юрія Федьковича

Рецензенти:

Пивоваров С.В. – д.і.н., проф.
Михайлина Л.П. – д.і.н., проф.

Ільків М.В.

Археологічні старожитності Чернівецької області
(палеоліт – епоха бронзи): Навчально-методичні рекомендації. –
Чернівці, 2015. – 68 с.

Видання розраховане для навчально-методичного забезпечення навчального курсу «Археологічні старожитності Буковини» й містить тематичний план, перелік основної та додаткової літератури, довідково-узагальнюючу інформацію, контрольні питання й теми рекомендованих індивідуальних завдань.

Для студентів факультету історії, політології та міжнародних відносин.

© Ільків М.В., 2015
© Чернівецький національний
університет, 2015

Збереження, дослідження та популяризація історико-культурної спадщини є одним із пріоритетних напрямків у системі гуманітарних наук. У європейській практиці особливої ваги набуває питання вивчення минулого на прикладі малих територій, які становлять єдине ціле, обмежене певними природно-географічними та культурно-історичними чинниками.

Прикладом такого мікрорегіону виступає межиріччя Верхнього Сірету та Середнього Дністра, численні археологічні пам'ятки якого формують значну базу для міждисциплінарних досліджень.

Навчально-методичні рекомендації розраховані для першого блоку занять із курсу «Археологічні старожитності Буковини» для студентів гуманітарних спеціальностей за напрямом «історія». Він передбачає поглиблення знань з археології на основі вивчення місцевих старожитностей різних епох; набуття вмінь і навичок у роботі з археологічним матеріалом на різних етапах його опрацювання для вирішення певних науково-дослідних завдань; формування у студентів розуміння специфіки археологічних досліджень, значення артефактів як важливих історичних джерел, а також почуття відповідальності за збереження історико-культурної спадщини.

Виділений блок занять пов'язаний з такими вагомими подіями та процесами в минулому регіону як: поява людини, виготовлення найдавніших кам'яних знарядь і спорудження жител, поява та поширення відтворюючого господарства, винайдення перших штучних матеріалів, знайомство з металами тощо.

№ п/п	Назви тем	Кількість годин			
		денна форма		заочна форма	
		Л	с.р.	Л	с.р.
1	Вступ до археології Буковини	4	4	1	7
2	Палеоліт межиріччя Верхнього Пруту та Середнього Дністра	4	5	1	7
3	Мезоліт та неоліт Буковини	2	5	—	7
4	Старожитності трипільської культури	4	5	1	8
5	Пам'ятки епохи бронзи на території Чернівецької області	4	5	1	8
Усього		18	24	4	37

Збірники законів та нормативних актів

1. Охорона культурної спадщини України. Нормативна база: 36. документів (3-є вид., доповн., переробл.). – К., 2010. – 580 с.
2. Правова охорона культурної спадщини. Нормативна база: 36. документів (2-є вид.). – К.: Вид-во ХІК, 2006. – 596 с.

Узагальнюючі праці

1. Археологія Прикарпаття, Волини и Закарпаття (каменний век). – К.: Наукова думка, 1987.
2. Археологія Прикарпаття, Волини и Закарпаття (энеолит, бронза, раннее железо). – К.: Наукова думка, 1990.
3. Археологія Прикарпаття, Волини и Закарпаття (раннеславянский и древнерусский периоды). – К.: Наукова думка, 1990.
4. Археологія України / за ред. Л.Л.Залізняка. – К.: Либідь, 2005. – 504 с.
5. Винокур І.С., Телегін Д.Я. Археологія України. – Тернопіль: Навчальна книга – Богдан, 2004. – 480 с.
6. Етногенез та етнічна історія населення Українських Карпат. – Львів, 1999. – Т. I: Археологія та антропологія.
7. Пивоваров С., Федорак В. Основи археології Буковини (шкільний курс). – Чернівці: Місто, 2010.
8. Стародавнє населення Прикарпаття і Волині. – К.: Наукова думка, 1974.
9. Населення Прикарпаття і Волині за доби розкладу первіснообщинного ладу та в давньоруський час. – К.: Наукова думка, 1976.
10. Тимошук Б.О. Археологічні пам'ятки Чернівецької області. – Чернівці, 1970.

Каталоги археологічних пам'яток

1. Археологічні пам'ятки Прикарпаття і Волині кам'яного віку. – К.: Наукова думка, 1981. – 312 с.
2. Археологічні пам'ятки Прикарпаття і Волині доби бронзи та раннього заліза. – К.: Наукова думка, 1982. – 196 с.
3. Археологічні пам'ятки Прикарпаття і Волині ранньослов'янського і давньоруського періодів. – К.: Наукова думка, 1983. – 265 с.
4. Археологічні пам'ятки УРСР (короткий список). – К.: Наукова думка, 1966.
5. Довідник з археології України. Хмельницька, Чернівецька, Закарпатська області. – К.: Наукова думка, 1984.
6. Каталог пам'яток археології Чернівецької області, взятих під державну охорону. – Чернівці, 1992.

Тема 1.1. Вступ до археології Буковини

План

1. Північна Буковина та Хотинщина – «контактна зона» давніх культур.
2. Основні принципи та засади археологічних досліджень старожитностей регіону:
 - а) предмет і завдання;
 - б) процедура археологічного дослідження та його методи.
3. Історія вивчення археологічних старожитностей межиріччя Верхнього Пруту та Середнього Дністра:
 - а) австрійсько-російський і румунський періоди;
 - б) радянський час та період державної незалежності.
4. Археологічна періодизація.

Основна література

1. Винокур І.С. Борис Анисимович Тимошук – выдающийся исследователь археологии Буковины // *Stratum plus.* – 2001-2002. – № 5: Славянские древности – С. 13-20.
2. Винокур І.С. Бібліографічний покажчик (до 70-ліття від дня народження). – Кам'янець-Подільський: Абетка, 2000.
3. Довідник з археології України. Хмельницька, Чернівецька, Закарпатська області. – К.: Наукова думка, 1984.
4. Енциклопедія трипільської цивілізації. – К., 2004. – Т. 2.
5. Кандиба О. Шипинці. Мистецтво і знаряддя неолітичного селища. – Чернівці: Букрек, 2004.
6. Каталог пам'яток археології Чернівецької області, взятих під державну охорону. – Чернівці, 1992.
7. Лариса Крушельницька: штрихи до наукової біографії (до 80-ліття з дня народження) // *Взаємозв'язки культур епох бронзи і раннього заліза на території Центральної та Східної Європи.* – К.-Л., 2009. – С. 5-16.
8. Мезенцева Г. Дослідники археології України. – Чернівці: Сіверянська думка, 1997.
9. Михайлина Л., Мисько Ю. Внесок Ірини Русанової у вивчення пам'яток давніх слов'ян // *МДАПВ.* – 1998. – Вип. 7: *Постаті української археології.* – С. 61-63.

10. Михайлина Л.П., Пивоваров С.В., Шманько О.В. Життєвий і творчий шлях видатного українського археолога Бориса Онисимовича Тимощука (1919-2003 рр.) // Тимошук Б. Найкраща моя знахідка. – Чернівці: Зелена Буковина, 2009. – С. 6-28.
11. Пивоваров С. Дослідження археологічних старожитностей Буковини в міжвоєнний період // Наукові студії. Іст.-краєн. музей м. Винники. – Львів: Априорі, 2013. – Вип. 6. – С. 50-58.
12. Пивоваров С. Ювілей дослідника слов'янських старожитностей (до 60-річчя Любомира Павловича Михайлини) // АС. – 2014. – Вип. 5. – С. 8-24.
13. Пивоваров С., Федорак В. Основи археології Буковини (шкільний курс). – Чернівці: Місто, 2010.
14. Ситник О.С. Олександр Панкратійович Черниш: людина і науковець (до 90-річчя від дня народження // Кам'яна доба України. – 2008. – Вип. 11. – С. 7-22.
15. Тимошук Б.О. Північна Буковина – земля слов'янська. – Ужгород: Карпати, 1969.
16. Тимошук Б. Найкраща моя знахідка. – Чернівці: Зелена Буковина, 2009.

Додаткова література

1. Баженов Л.В., Костриця М.Ю., Прокопчук В.С. Подвижник науки, освіти, культури (до 75-річчя від дня народження академіка І.С. Винокура) // Наукові праці Кам'янець-Подільського державного університету. – 2005. – Т. 14. – С. 7-23.
2. Балух В., Масан О. Творчий шлях кафедри етнології, античної та середньовічної історії за 60 років // ПССІАЕ. – 2001. – Т. 1. – С. 9-20.
3. Бандрівський М. Лариса Крушельницька: життя віддане науці // МДАПВ. – 2008. – Вип. 12. – С. 11-15.
4. Баран В.Д., Дьяченко В.Д., Данилова Е.И. Об одном древнем славянском черепе // Использование методов естественных наук в археологии. – К., 1981. – С. 164-167.
5. Бессонова С.С., Скорый С.А. Она не представляла своей жизни без археологии (памяти Галины Ивановны Смирновой) // Археологические вести. – 2013. – Вып. 19. – С. 284-291.

6. Боднарюк М., Пивоваров С. Археологічні дослідження пам'яток Буковини Чеславом Амброжевичем // ПССІАЕ. – 2011. – Т. 1(31). – С. 19-25.
7. Бондарь К.М. Геофизические критерии поисков и разведки памятников черняховской культуры на территории Украины // ОІУМ. – 2014. – № 4: Черняхівська культура. – С. 7-13.
8. Борис Онисимович Тимошук: Бібліографічний покажчик (До 80-річчя від дня народження. – Чернівці: Місто, 1999.
9. Буковинський центр археологічних досліджень: тематичний покажчик публікацій. – Чернівці, 2003.
10. Великанова М.С. Палеоантропология Прутско-Днестровского междуречья. – М.: Наука, 1975. – 284 с.
11. Горбаненко С. Палеоетноботанічні дослідження слов'янських пам'яток Буковини // АС. – 2014. – Вип. 5. – С. 200-211.
12. Дмитрук Ю.М. Археологічне ґрунтознавство в Україні: проблеми та можливості // Агрохімія та ґрунтознавство. – Харків: Смуґаста типографія, 2014. – Кн. 2: Ґрунтознавство і меліорація ґрунтів. – С. 29-31.
13. Дудкін В.П., Відейко М.Ю. Археометричні дослідження Трипільської цивілізації // Восточноевропейский археологический журнал. – 2000. – № 1(2) / http://archaeology.kiev.ua/journal/010100/dudkin_videyko.htm.
14. Ільків М. Основні віхи в історії дослідження старожитностей бронзового віку на Буковині // Роль та місце музеїв у підвищенні туристичної привабливості регіонів. – Чернівці: Букрек, 2012. – С. 64-73.
15. Ільків М. Археологічні старожитності в народній пам'яті населення Буковини // Історія і сьогодення музею: головні аспекти діяльності, завдання, проблеми, рішення. – Чернівці: Букрек, 2013. – С. 468-474.
16. Ільків М.В. «Нариси Дністра» О. Афанасьєва-Чужбинського про старожитності Хотинщини // Вісник Інституту археології. Львівський університет. – 2013. – Вип. 8. – С. 65-74.
17. Квітковський Д., Бринзан Т., Жуковський А. Буковина її минуле і сучасне. – Париж-Філадельфія-Дітройт: Зелена Буковина, 1956.
18. Кетрару Н.А. Очерки истории археологии Молдовы. 1715-1945. – Кишинев, 2005.

19. Коробкова Г.Ф. Е.К.Черныш и изучение культурной общности Триполье-Кукутени // Древні землероби Європи: нові відкриття та гіпотези. – Збараж, 2004. – С. 5-8.
20. Мацкевой Л. Вклад Павла Борисковського у вивчення кам'яної доби Придністров'я // МДАПВ. – 1998. – Вип. 7: Постаті української археології. – С. 24-25.
21. Мацкевой Л. Маркіян Смішко – видатний дослідник археології України // МДАПВ. – 2002. – Вип. 8. – С. 12-20.
22. Михайлина Л.П., Пивоваров С.В. Вивчення старожитностей Буковини в XIX – на поч. XX ст. // Питання історії, історіографії, джерелознавства та архівознавства Центральної та Східної Європи. – Київ-Чернівці, 1997. – Вип. 1. – С. 242-249.
23. Михайлина Л., Пивоваров С. Розвиток археологічної науки в Чернівецькому університеті // ПССІАЕ. – 2000. – Т. 3. – С. 35-45.
24. Никитина Г.Ф. Черняховская культура Поднестровья (по результатам анализа археологических источников). – М.: ТАУС, 2008.
25. Пам'яті Марка Борисовича Щукіна // Археологія. – 2009. – № 4. – С. 112-113.
26. Пастернак Я. Археологія України. – Торонто, 1961.
27. Петренко В.Г., Яценко І.В. К юбилею Анны Ивановны Мелюковой // РА. – 2001. – № 4. – С. 5-12.
28. Петрунь В.Ф. Нижньоторгонські валунчасті кременеві породи Подністров'я як спеціалізована артефактна сировина передскіфського часу // Археологія. – 1998. – № 3(4). – С. 91-102.
29. Пивоваров С.В. Дослідження старожитностей Буковини Євзібієм Лазарем // МДАПВ. – 1998. – Вип. 7: Постаті української археології. – С. 36-38.
30. Пивоваров С.В. «Буковинський» період життя та наукової діяльності академіка І.С.Винокура // Матеріали XIII Подільської історико-краєзнавчої конференції. – Кам'янець-Подільський: Абетка, 2010. – С. 22-31.
31. Плетнева С.А. Памяти Ирины Петровны Русановой (1929-1998) // РА. – 1999. – № 2. – С. 246-249.
32. Попова Т.А. Екатерина Константиновна Черныш и отечественное трипольеведение // Древні землероби Європи: нові відкриття та гіпотези. – Збараж, 2004. – С. 3-5.
33. Ситник О. Олександр Черниш і Молодове // МДАПВ. – 1998. – Вип. 7: Постаті української археології. – С. 21-23.

34. Ситник О., Грибович Р., Мацкевой Л. Пам'яті Олександра Черниша // МДАПВ. – 1998. – Вип. 7: Постаті української археології. – С. 5-13.
35. Тимошук Б.О. Археологічні дослідження на Буковині за роки радянської влади // Розквіт економіки і культури Радянської Буковини. – Львів, 1969. – С. 46-53.
36. Тимошук Б.О. Археологічні пам'ятки Чернівецької області. – Чернівці, 1970.
37. Тимошук Б.О. Зустріч з легендою. – Ужгород: Карпати, 1974.
38. Факультет історії, політології та міжнародних відносин Чернівецького національного університету імені Юрія Федьковича (1940-2011 рр.). – Чернівці: Наші книги, 2012.
39. Фрунчак С., Фантух А. З археологічної спадщини Р.Ф.Кайндля // ПССІАЕ. – 1999. – Т. 2. – С. 194-197.
40. Хорошкевич Л.А. Судьба-археология. Исследователи раннего славянства – Ирина Петровна Русанова и Борис Анисимович Тимошук // АС. – 2000. – Вип. 1. – С. 4-21.
41. Циглик В. Маркіян Смішко – дослідник римської доби на Прикарпатті і Волині // МДАПВ. – 1998. – Вип. 7: Постаті української археології. – С. 47-50.
42. Черньш Е.К. К 60-летию Т.С.Пассек // СА. – 1963. – № 3. – С. 5-9.
43. Шманько О. Дослідження трипільської культури в межиріччі Верхнього Пруту та Середнього Дністра (кінець ХІХ – початок ХХІ ст.) // ПССІАЕ. – 2006. – Т. 2(22). – С. 184-194.
44. Шманько О. Життя, присвячене науці: Борис Тимошук – дослідник давніх і середньовічних старожитностей Східної Європи. – Глибока, 2012.
45. Niculica V.P. Din istoricul preocuparilor arheologice in Bucovina. Societatea Archeologica Romana. – Suceava, 2009. – 206 p.
46. Niculica V.P. Karl Adolf Romstorfer, un pionnier de la recherche des depots de bronzes de la Bucovine // Signa Praehistorica. Studia in honorem magistri Attila Laszlo septuagesimo anno. – Iasi, 2010. – P. 321-341.

I. Чернівецька область, а в історико-етнографічному відношенні – Північна Буковина та Хотинщина (Північна Бессарабія) – винятково багатий регіон України на старожитності різних епох. На порівняно обмеженій території краю зафіксовано та у різній мірі досліджено близько двох тисяч археологічних пам'яток/об'єктів, кількість яких зростає з

кожним польовим сезоном. Чимало пам'яток стали еталонними, хрестоматійними для Східної, Південно-Східної, Центральної Європи чи й субконтиненту загалом: Молодове I, V, Кормань IV, Кетроси (кам'яна доба); Шипинці, Поливанів Яр (енеоліт); Магала (епоха бронзи), Непоротове, Долиняни (РЗВ); Комарів, Романківці, Оселівка (пізньоримський час); Кодин, Рашків, Ревне, Рідківці (слов'янський період); Василів, Чорнівка, Ленківці, Галиця, Зелена Липа (давньоруський час); Хотин (козацька доба).

Межиріччя Верхнього Сірету та Середнього Дністра традиційно розглядається в якості «контактної зони», яка проявляла себе на різних етапах історичного розвитку. Цьому сприяла етнокультурна ситуація та різноманіття природних умов, які дозволяли вести традиційне господарство як осілим землеробам, так і рухливим скотарським племенам, займатися багатьма промислами та ремеслами. Наближення русел трьох великих рік, зручні гірські перевали, наявність соляних джерел та покладів кременю – все це додатково посилювало «контактність» регіону. За В.О. Дергачовим, контактна зона – це поле просторово-часового дотику та концентрованої взаємодії двох або більше якісно відмінних культурних явищ, що багаторазово мало місце в минулому Буковини.

2. Основні принципи та засади археологічних досліджень старожитностей регіону мають загальнонауковий характер з певною місцевою специфікою, зумовленою особливостями пам'яток та їх вивчення.

а) Предметом дослідження виступають різні категорії стаціонарних та мобільних археологічних пам'яток/артефактів: місцезнаходження, стоянки, поселення, городища, поховання та могильники, святилища, скарби; знаряддя праці, предмети побуту й озброєння, прикраси тощо.

Завдання археологічної науки на Буковині полягають у:

- дослідженні археологічних старожитностей з метою отримання інформації про минуле певного мікрорегіону та краю загалом у контексті вітчизняної та зарубіжної археології й історії;

- побудові та уточненні хронологічних схем як основи археологічної періодизації давньої та середньовічної історії регіону;

- консервації, реставрації, реконструкції та музеєфікації археологічних об'єктів історико-культурної спадщини;

- проведенні пам'яткоохоронних заходів та науково-рятивних досліджень на археологічних об'єктах, яким загрожує руйнування через дію природних або антропогенних чинників;

- популяризації археологічної спадщини краю серед громадськості й інформуванні населення про цінність археологічних матеріалів як важливого історичного джерела.

б) Перший етап археологічного дослідження пов'язаний з добуванням джерел, що передбачає проведення *розвідок, розкопок за спеціальною методикою польових робіт і камеральної обробки* матеріалу. Використовується *суцільна, вибіркова, маршрутна розвідки; візуальна розвідка, розвідка із шурфуванням*, а також із допомогою *щупа і бура; геомагнітна розвідка* (додаток 1); *аерофотозйомка* (додаток 2). Під час розкопок вивчається культурний шар за допомогою, насамперед, *стратиграфічного методу* (додаток 3). Подальші дослідження передбачають *культурно-хронологічну атрибуцію* здобутого матеріалу та здійснення *історичних реконструкцій* на його основі, часто із використанням *етнографічних даних*, рідше – *експериментального моделювання*.

Для визначення абсолютної хронології археологічних старожитностей регіону використовувалося *радіовуглеце* (*конвенційне та каліброване*) (додаток 4), *археомагнітне, геологічне, нумізматичне та власне історичне* датування. Важливе значення для побудови хронологічних схем відіграє *типологічний метод* (за аналогіями).

Палеоантропологічними, -ботанічними та -зоологічними методами вивчаються органічні рештки. Для дослідження рухомих артефактів слугують *петрографічні, трасологічні, спектральні* (додаток 5) та *металографічні* визначення (додаток 6).

З метою подальшого опрацювання матеріалу застосовуються *картографування та різні математично-статистичні методи* (класифікація, кореляція, кластерний аналіз та ін.).

3. Зацікавленість старожитностями на території Буковини простежується ще задовго до становлення археології як науки. Це стосується передусім повторного використання городищ, а також «*стріл та сокир громових*» у слов'яно-руського населення регіону, чим фіксується *міфологічний етап* накопичення відомостей. Досить рано – XV-XVII ст. – деякі з пам'яток потрапили на сторінки писемних джерел: городища Волока і Дарабани, Траянові вали, курганні насипи. З кінця XVIII ст. ціла низка городищ і курганів фіксуються на топографічних картах, наприклад, рукописній карті Ф. фон Міга.

а) Наукове та пам'яткоохоронне ставлення до старожитностей спостерігається з XIX ст., коли територія регіону входила до складу Австрійської (з 1867 р. – Австро-Угорської) та Російської імперій. Так, австрійський уряд забороняв торгівлю реліквіями, зобов'язував збирати про них описову інформацію, передавати до державних установ. Завдяки цьому збереглися скарби срібних речей з Великого Кучурова (1814), Василева (1821), Цецино (1839), відомо про монетні скарби.

Ключовими віхами загальнодержавного та крайового значення стали: 1850 р. – створення у Відні цісарсько-королівської Центральної комісії з дослідження та збереження мистецьких й історичних пам'яток; 1863 р. – виникнення Буковинського музейного товариства у Чернівцях; 1870 р. – створення Сіретського музейного товариства; 1875 р. – відкриття Чернівецького університету; 1885 р. – заснування Румунського археологічного товариства на Буковині; 1890 р. – створення Загального археологічного товариства у Чернівцях; 1893 р. – відкриття Буковинського крайового музею.

Вивченням археологічних старожитностей Буковини займалися як краєзнавці-аматори, так і знані професіонали: Ф.А.Вікенгаузер (1809-1891), Й. фон Гуттер (1809-1886), Д.Олінеску (1852-1924), *Й.Е.Сомбати* (1853-1943), *К.А.Ромиторфер* (1854-1916), І.Прокопович (1858-1928), *Р.Ф.Кайндль* (1866-1930), П.Райнеке (1872-1958), В.Мількович (1857-1920), Ф.К.Вовк (1847-1918), Г.І.Купчанко (1849-1902) та ін.

У різних частинах краю провидилися розвідки та розкопки, серед яких варто виділити дослідження поселення трипільської культури Шипинці-Баличанка (починаючи з 1893 р.); поховань культури карпатських курганів у Глибоці (1893); скарбів бронзових виробів з Прилипча (1880), Просіки (1885), Бурдю (1903); городища в Коростуватій (з 1889 р.); решток літописного Василева (1899-1900), руїн Цецинського замку (1908). Практично всі здобуті матеріали отримали вірне хронологічне визначення, що заклало первинні основи розвитку археології кам'яної доби й енеоліту, бронзи, скіфського та пізньоантичного часу, епохи середньовіччя. Чернівецький університет став також осередком класичної (античної) археології (Й.Кромайер (1859-1934).

У менших масштабах вивчалися археологічні старожитності на Хотинщині. Ініційований російською владою збір інформації та знахідок призвели, приміром, до передачі в Ермітаж скарбу середньовічних брактеатів з Хотина (1889). Місцеві старожитності привертали увагу О.С. Афанасьєва-Чужбинського (1816-1875), Г.О.Ласкіна (1863-1902), П.А.Нестеровського (1870-1932), О.Кочубинського й О.І.Маркевича та інших дослідників. Це, зокрема, городища (Дарабани-Замчесько, Корнешти, Рухотин, Нагоряни), курганні насипи (Ставчани, Іванівці), скельно-печерні комплекси (Галиця, Нагоряни, Перебиківці-Турецька Криниця), Хотинська фортеця, поодинокі знахідки. Так, серед останніх виділяються колекції енеолітичної кераміки з Дарабан і Поливаного Яру та урнові кремаційні поховання з Іванівців.

У міжвоєнний (румунський) період археологічні дослідження на території краю здійснювали Є.Лазар, Н.Морошан, І.Ботез, І.Леваковський і, особливо, *Ч.Е.Амброжевич (1900-1954)*. Останній проводив розкопки на палеолітичних стоянках Замостя і Оселівка, поселеннях трипільської культури Дарабани й Магала та багатьох інших пам'ятках.

б) Після входження регіону до складу УРСР тут почали працювати численні археологічні експедиції з різних наукових центрів Радянського Союзу: *Києва, Львова, Чернівців, Ленінграду, Москви*. Це, зокрема: Середньодністровська експедиція ІМК АН СРСР та ІА АН УРСР (П.П.Єфименко,

М.Я.Рудинський, С.М.Бібіков, П.Й.Борисковський, І.Г.Шовкопляс, *Г.І.Мелюкова*); Дністрянська палеолітична експедиція ІСН АН УРСР (*О.П.Черниш*, Ю.М.Захарук, В.М.Цигилик); Трипільська (Дністровська) експедиція ПМК АН СРСР (*Т.С.Пассек*, Т.Г.Мовша, К.К.Черниш); Дністрянська експедиція ІСН АН УРСР (*К.К.Черниш*); Археологічна експедиція Чернівецького державного університету (М.Ф.Петриченко, *Б.О.Тимошук*, *І.С.Винокур*, *Л.В.Вакуленко*, Л.П.Михайлина, С.В.Пивоваров, Б.П.Томенчук, В.М.Войнаровський, М.А.Филипчук, О.М.Масан); Західноукраїнська експедиція Державного Ермітажу (*Г.І.Смірнова*; М.К.Анісюткін); Середньодністрянська ранньослов'янська археологічна експедиція ІСН АН УРСР (*М.Ю.Смішко*); Середньодністровська експедиція ІА АН СРСР (С.М.Бібіков, В.Г.Збеневич); Західно-Подільська експедиція ІСН АН УРСР (*І.К.Свешніков*); Середньодністровська археологічна експедиція ІА АН СРСР (*Г.Ф.Нікітіна*); Археологічна експедиція ІА АН СРСР (М.В.Малевская, П.О.Раппопорт); Дністровська комплексна новобудовна експедиція ІА АН УРСР (С.М.Бібіков, В.Д.Баран); Дністрянсько-Волинська археологічна експедиція Львівського університету (В.Д.Баран); Дністровська ранньослов'янська експедиція ІА АН УРСР (*В.Д.Баран*, С.П.Пачкова); Дністровська трипільська експедиція ІА АН УРСР (*М.М.Шмаглій*, С.М.Рижов, В.П.Дудкін); Дністрянська археологічна експедиція Московського державного університету (Ю.Л.Щапова); Дністрянська експедиція ІА АН УРСР (*Л.І.Крушельницька*, Ю.М.Малеєв); Середньодністровська експедиція ІА АН УРСР (*В.Г.Збеневич*); Слов'янська експедиція ІА АН СРСР (*І.П.Русанова*, Б.О.Тимошук); Трипільська археологічна експедиція Московського державного університету (Н.В.Риндіна); Слов'яно-сарматська експедиція Державного Ермітажу (М.Б.Щукін), археологічна експедиція Івано-Франківського краєзнавчого музею (*Б.П.Томенчук*) та ін.

Наприкінці 60-х – на початку 80-х рр. ХХ ст. широкомасштабні науково-рятивні дослідження охопили переважно східні райони Чернівецької області, що було пов'язано зі спорудженням Дністровської ГЕС і, відповідно,

затопленням значної кількості археологічних пам'яток водосховищем.

Колосальну кількість археологічних пам'яток на території Чернівецької області відкрив та у різній мірі дослідив відомий вітчизняний археолог-славист *Б.О.Тимошук* (1919-2003), який очолював археологічні експедиції Чернівецького краєзнавчого музею та Чернівецького державного університету, підготував чимало знаних фахівців зі слов'яно-руської археології.

У період державної незалежності України на Буковині працювали експедиції Чернівецького національного університету ім. Ю.Федьковича (*Л.П.Михайлина, С.В.Пивоваров, І.П.Возний, Ю.В.Мисько, О.М.Масан, Б.Т.Рідуш, М.В.Ільків*), Чернівецького краєзнавчого музею (*В.М.Войнаровський, І.А.Піддубний*), Інституту археології НАН України (*О.В.Петраускас, Л.В.Кулаковська, Д.К.Черновол* та ін.), Інституту українознавства ім. І.Крип'якевича (*О.С.Ситник*), НДЦ «Рятівна археологічна служба» ІА НАН України (*Т.Р.Милян*). Важливими подіями стали створення Буковинського центру археологічних досліджень при ЧНУ ім. Ю.Федьковича (1996) та Чернівецької філії «Охоронної археологічної служби України» ІА НАН України (2002). Значні здобутки отримано в галузі слов'яно-руської археології та археології козацької доби, а також вивченні старожитностей палеоліту та пізньоантичного часу.

4. Археологічна періодизація побудована передусім на основі методів відносного й абсолютного датування, які перманентно вдосконалюються, а результати їх використання, відповідно, уточнюються. Датування виділених епох / періодів / археологічних культур забезпечене різною за інформативністю джерельною базою, через що деякі з них носять загальний або ж попередній характер, інші – навпаки – самі виступають хронологічними реперами для більш обширних територій. Порізному підходять до виділення окремих часових відрізків та їх меж і дослідники, що в підсумку зумовлює певну умовність археологічної періодизації минулого регіону, як і будь-якої періодизації загалом.

1. Кам'яна доба (бл. 1 млн. рт – поч. V тис. до н.е.)

1.1. Палеоліт (бл. 1 млн. – 10 трт)

- 1.1.1. Ранній (бл. 1 млн. – 150/120 трт)
 - Ашель (бл. 1 млн. – 150/120 трт)
- 1.1.2. Середній (150/120-40/35 трт)
 - Мустье (150/120-40/35 трт)
- 1.1.3. Пізній (40/35-10 трт)
 - Селет (40-29 трт)
 - Гравет (30-20 трт)
 - Мікро-/Епігравет (19-12 трт)
- 1.2. Мезоліт (IX–VII тис. до н.е.)
 - 1.2.1. Ранній (IX–VIII тис. до н.е.)
 - 1.2.2. Пізній (VIII–VII тис. до н.е.)
- 1.3. Неоліт (VII – V тис. до н.е.)
 - Буго-дністровська культура (кін. VII – V тис. до н.е.)
 - Культура лінійно-стрічкової кераміки (2 пол. VI – поч. V тис. до н.е.)
- 2. Енеоліт (2 пол. VI – IV тис. до н.е.)
 - Трипільська культура (2 пол. VI – 1-ї ст. III тис. до н.е.)
- 3. Епоха бронзи (III–II тис. до н.е.)
 - 3.1. Ранній період (III тис. до н.е.)
 - Ямна КІС (III тис. до н.е.)
 - 3.2. Середній період (ост. чв. III – поч. II тис. до н.е.)
 - Підкарпатська культура / епішнуровий горизонт (ост. чв. III – поч. II тис. до н.е.)
 - 3.3. Пізній період (XVIII–XII ст. до н.е.)
 - Комарівська культура (XVIII–XV ст. до н.е.)
 - Культура багатоваликової кераміки (XVII–XV ст. до н.е.)
 - Культура Ноа (XV–XIII/XII ст. до н.е.)
 - 3.4. Фінальний період (XII–X/IX ст. до н.е.)
 - Голіградська культура (XIII/XII – сер. VII ст. до н.е.)
 - Білогірцівська культура (XII–IX ст. до н.е.)
- 4. Ранньозалізний вік (I тис. до н.е. – сер. I тис. н.е.)
 - 4.1. Передскіфський / фрако-кіммерійський період (IX – сер. VII ст. до н.е.)
 - Голіградська культура (XIII/XII – сер. VII ст. до н.е.)
 - Чорноліська культура (IX – сер. VII ст. до н.е.)
 - 4.2. Скіфський період (сер. VII – поч. III ст. до н.е.)
 - Західноподільська група (сер. VII – поч. V ст. до н.е.)
 - 4.3. Сарматський період / пізній латен – ранньоримський час (III ст. до н.е. – II ст. н.е.)

- Лукашівська культура (III/II – I ст. до н.е.)
 - Липицька культура (I–II ст. н.е.)
 - Зубрицька культура (I – поч. III ст. н.е.)
 - Сарматська культура (I–II ст. н.е.)
- 4.4. Пізньюримський період (III–V ст. н.е.)
- Черняхівська культура (III – 1 пол. V ст. н.е.)
 - Культура карпатських курганів (III – 1 пол. V ст. н.е.)
5. Слов'яно-руський період / епоха середньовіччя (2 пол. V – XIV ст.)
- Празька культура (2 пол. V – VII ст.)
 - Райковецька культура (VIII–X ст.)
 - Давньоруська культура (XI – 1 пол. XIII ст.)
 - Післямонгольський час (2 пол. XIII – XIV ст.)
6. Козацька доба (XV–XVIII ст.)

Таким чином, становлення археології на Буковині відбувалося у загальноєвропейському руслі, а особливо масштабні дослідження різночасових пам'яток мали місце у кінці 40-80-х рр. XX ст. Численні археологічні старожитності формують значну джерельну базу для вивчення давнього, середньовічного та, навіть, ранньомодерного минулого регіону.

Контрольні питання

1. Визначте методи відносного й абсолютного датування археологічних пам'яток Буковини. Наведіть приклади та вкажіть на проблемні моменти.
2. Розкрийте значення візуальної та геомагнітної розвідки й аналізу аерофотозйомки у вивченні археологічних старожитностей регіону.
3. Вкажіть на особливості застосування природничих методів в археології (палеоантропология, -ботаніка, -зоологія, -географія).
4. Поясніть значення використання результатів петрографічних, спектральних і металографічних аналізів. Наведіть приклади.
5. Охарактеризуйте розвиток археологічної науки на Буковині в австрійський період.
6. Що Вам відомо про початки археологічних досліджень на Хотинщині у складі Російської імперії.

7. Висвітліть основні моменти вивчення археологічних старожитностей регіону в міжвоєнний період.
8. Подайте характеристику археологічних досліджень пам'яток палеоліту – доби раннього заліза в радянський період.
9. Розкрийте значення середньовічних пам'яток регіону в розвитку слов'яно-руської археології.
10. Визначте особливості розвитку археологічної науки у Чернівецькій області в період державної незалежності.
11. Вкажіть на загальноукраїнські та регіональні особливості побудови археологічної періодизації Буковини.
12. Чи відомі археологічні пам'ятки поблизу Вашого населеного пункту? Хто і коли їх досліджував? Якими знахідками вони засвідчені?

Теми індивідуальних завдань

1. Археологічні студії К.А.Ромшторфера.
2. Вивчення археологічних пам'яток Буковини Р.Ф. Кайндлем.
3. Історія археологічних досліджень поселення трипільської культури Шипинці-Баличанка.
4. Дослідження археологічних старожитностей межиріччя Верхнього Пруту та Середнього Дністра Ч.Е.Амброжевичем.
5. Археологічні старожитності Буковини на шпальтах німецькомовної / румуномовної преси кінця ХІХ – початку ХХ ст. / міжвоєнного періоду.
6. Олександр Панкратійович Черниш – визначний дослідник палеолітичних пам'яток Подністрів'я.
7. Борис Онисимович Тимощук – визначний дослідник слов'яно-руських старожитностей.
8. Археологічні старожитності в народних повір'ях та місцевій мікротопоніміці.
9. Археологічні пам'ятки в околицях ... *(назва населеного пункту)*.
10. Пам'ятки археології в басейні струмка ... *(назва)*.
11. Археологічні знахідки в колекції ... *(шкільного / сільського музею, наприклад)*.

Тема 1.2. Палеоліт межиріччя Верхнього Пруту та Середнього Дністра

План

1. Ранній та середній палеоліт.
2. Пізньопалеолітичні пам'ятки.
3. Господарство та зародження мистецтва.

Основна література

1. Анисюткин Н.К. Мустьерская эпоха на Юго-Западе Русской равнины. – СПб.: Европейский дом, 2001.
2. Анисюткин Н.К. Палеолитическая стоянка Стинка I и проблемы перехода от среднего палеолита к верхнему на юго-западе Восточной Европы. – СПб., 2005.
3. Анисюткин Н.К. Мустьерская стоянка Кетросы в контексте среднего палеолита Восточной Европы. – СПб.: Нестор-История, 2013.
4. Кетросы. Мустьерская стоянка на Среднем Днестре. – М.: Наука, 1981.
5. Кулаковська Л.В. Середньопалеолітичні варіації на заході України // Варіабельність середнього палеоліту України. – К., 2003. – С. 10-31.
6. Многослойная палеолитическая стоянка Кормань IV. – М.: Наука, 1977.
7. Многослойная палеолитическая стоянка Молодово V. Люди и окружающая среда. – М.: Наука, 1987.
8. Молодово I. Уникальное мустьерское поселение на Среднем Днестре. – М.: Наука, 1982.
9. Палеолит Среднего Приднестровья. – М.: Изд-во АН СССР, 1959.
10. Ситник О. Середній палеоліт Поділля: підсумки, перспективи, прорахунки // МДАПВ. – 2012. – Вип. 16. – С. 38-54.
11. Степанчук В.Н. Нижний и средний палеолит Украины. – Черновцы: Зелена Буковина, 2006.
12. Тимошук Б.О., Анисюткін М.К. Нові місцезнаходження палеоліту на р. Прут // Археологія. – 1970. – Т. XXIII. – С. 201-203.
13. Черныш А.П. Поздний палеолит Среднего Приднестровья. – М.: Изд-во АН СССР, 1959.

14. Черниш О.П. Палеолітична стоянка Молодове V. – К.: Вид-во АН УРСР, 1961.
15. Черныш А.П. Ранний и средний палеолит Приднестровья. – М.: Наука, 1965.
16. Черныш А.П. Палеолит и мезолит Приднестровья. – М.: Наука, 1973.
17. Черныш А.П. Общая характеристика периода. Ранний и средний палеолит. Поздний палеолит Поднестровья, Закарпатье // Археология Прикарпатья, Волыни и Закарпатья (каменный век). – К.: Наукова думка, 1987. – С. 9-43.

Додаткова література

1. Анисюткин Н.К. Орудия клыковидных форм в раннем и среднем палеолите // СА. – 1973. – № 1. – С. 228-234.
2. Анисюткин Н.К. Об археологических культурах мустье (по материалам Поднестровья) // АСГЭ. – 1977. – № 18. – С. 5-9.
3. Анисюткин Н.К. Варианты среднего палеолита в Приднестровье (Стинковская культура) // АСГЭ. – 1978. – Вып. 19. – С. 5-21.
4. Анисюткин Н.К. Ручные рубила с территории Приднестровья // Археологические изыскания (Изучение раннего палеолита Старого света). – СПб, 1998. – Вып. 57. – С. 33-38.
5. Анисюткин Н.К. Итоги изучения среднего палеолита Приднестровья и Северной Молдовы // Stratum. – 1999. – № 1. – С. 132-149.
6. Анисюткин Н.К. Средний палеолит Восточного Прикарпатья накануне появления верхнего палеолита: хронология, вариабельность, эволюция, структура поселений, образ жизни // Stratum plus. – 2009. – № 1. – С. 123-186.
7. Анисюткин Н.К. Среднепалеолитическое дуруиторо-стинковское единство на юго-западе Русской равнины // Stratum plus. – 2011. – № 1. – С. 237-260.
8. Анисюткин Н. О специфике трансформации среднего палеолита в верхний на территории Восточного Прикарпатья // RA. – 2013. – Vol. IX. – № 2. – С. 5-21.
9. Анисюткін М.К., Щербакова Т.І. Середньопалеолітичні пам'ятки Кишляньського яру на Середньому Дністрі // Археологія. – 1984. – Т. 46. – С. 63-72.

10. Береговая Н.А. Палеолитические местонахождения СССР. – Л.: Наука, 1984.
11. Борзійак І.О., Кулаковська Л.В. Гравет Подністров'я. Загальний огляд // Археологія. – 1998. – № 4. – С. 55-63.
12. Борисковский П.И. Древнепалеолитические местонахождения Среднего Поднестровья // СА. – 1949. – Т. XI. – С. 103-112.
13. Борисковский П.И. Основные этапы развития верхнего палеолита Украины // СА. – 1951. – Т. XV. – С. 96-121.
14. Борисковский П.И. Палеолит Украины // МИА. – М.-Л., 1953. – № 40.
15. Залізник Л.Л. Періодизація та культурна диференціація верхнього палеоліту України // Археологія. – 2010. – № 4. – С. 3-19.
16. Кулаковская Л.В. Мустьерские культуры Карпатского бассейна. – К.: Наукова думка, 1989.
17. Кулаковская Л.В., Усик В.И., Эзартс П. Дорошівци III – граветтская стоянка в долине Днестра (Украина) // Stratum plus. – 2012. – № 1. – С. 131-150.
18. Кулаковська Л., Усик В., Езартс П., Рідуш Б., Герасименко Н., Проскурняк Ю. Дослідження верхньопалеолітичної стоянки Дорошівці III // Кам'яна доба України. – 2011. – Вип. 14. – С. 74-87.
19. Нужний Д.Ю. Верхні шари палеолітичної стоянки Молодове 5 та деякі проблеми їх культурно-хронологічної інтерпретації // Vita antiqua. – 2003. – № 5-6. – С. 20-39.
20. Оленковський М. Оселівська епіграветтська культура // МДАПВ. – 2005. – Вип. 9. – С. 194-216.
21. Оленковский М.П. Эпиграветт Восточной Европы. Культурно-исторический аспект. – Херсон, 2008.
22. Палеолит СССР. – М.: Наука, 1984.
23. Пелищишин М.А., Конопля В.М. Східнокарпатський регіон у первісності (кам'яний вік) // Етногенез та етнічна історія населення Українських Карпат. – Львів, 1999. – Т. I: Археологія та антропологія. – С. 31-114.
24. Петриченко Н.Ф. Обследование позднепалеолитической стоянки Замостье I // БКИЧП. – 1961. – Вип. 26. – С. 153-157.
25. Петриченко Н.Ф. Позднепалеолитическая стоянка Биляна на Пруте // СА. – 1963. – № 3. – С. 215-218.

26. Рідуш Б.Т. Нові палеолітичні місцезнаходження на Буковині // БЕВ. – 2002. – Вип. 4. – С. 13-16.
27. Рідуш Б.Т. Нова пам'ятка мобільного верхньопалеолітичного мистецтва з Подністров'я // Кам'яна доба України. – 2008. – Вип. 11. – С. 188-190.
28. Ситливий В., Ситник О. Кормань IV: технологія мустьєрської індустрії // ЗНТШ. – 2002. –Т. ССXLIV. – С. 410-434.
29. Ситник О.С. Деякі аспекти духовної культури мустьєрських поселенців Молодово I // Історія релігій в Україні. – Львів, 1999. – С. 107-110.
30. Ситник О.С. Середній палеоліт Поділля. – Львів, 2000.
31. Ситник О. Варіабельність левалузьких індустрій середнього палеоліту заходу України// МДАПВ. – 2006. – Вип. 10. – С. 50-72.
32. Ситник О. Молодово V – 11-й шар мустьє: класифікація знарядь та заготовок // МДАПВ. – 2008. – Вип. 12. – С. 16-40.
33. Сытник А.С. Среднепалеолитические комплексы стоянки Кормань IV на Днестре // Stratum plus. – 2011. – № 1. – С. 203-236.
34. Ситник О., Кулаковська Л., Усик В., Женест Ж.-М., Меньян Л., Богущкий А., Езарте П. Молодово V: дослідження мустьєрських поселень в 1998-1999 роках // МДАПВ. – 2007. – Вип. 11. – С. 136-179.
35. Усик В.И. Варианты метода леваллуа среднепалеолитических индустрий Украины (по материалам ремонтажа) // Варіабельність середнього палеоліту України. – К., 2003. – С. 32-62.
36. Черныш А.П. Палеолитическая стоянка Бабин I // КСИИМК. – 1953. – Вып. 49. – С. 56-64.
37. Черныш А.П. Флейта палеолитического времени // КСИИМК. – 1955. – Вып. 59. – С. 129-130.
38. Черныш А.П. Палеолитическая стоянка Вороновица I // КСИИМК. – 1956. – Вып. 63. – С. 40-47.
39. Черныш А.П. Палеолитическая стоянка Атаки I // БКИЧП. – 1968. – Вып. 35. – С. 102-112.
40. Черныш О.П. Мустьєрські житла в Подністров'ї // Археологія. – 1983. – Т. 44. – С. 3-6.
41. Черныш О.П. Про час виникнення мистецтва // Матеріали з історії та культури. – К.: Наукова думка, 1985. – С. 34-35.

42. Черниш О.П. Палеоліт Подністров'я: проблеми, підсумки, перспективи // Вісник АН УРСР. – К.: Наукова думка, 1989. – Вип. 1. – С. 48-56.
43. Черныш А.П. О результатах сопоставления нижних слоев многослойных стоянок Среднего Поднестровья // Первобытная археология. – К., 1989. – С. 35-42.
44. Черныш А.П. О некоторых особенностях методики исследования палеолитических стоянок и жилищ // КСИА. – 1991. – Вып. 202. – С. 24-27.
45. Черниш О.П. До питання про час і шляхи заселення Східних Карпат людиною давньокам'яного віку // Нові матеріали з археології Прикарпаття і Волині. – Львів, 1992. – Вип. 2. – С. 12-13.
46. Черниш О.П. Територія Подністров'я в епоху палеоліту (стан дослідження) // ЗНТШ. – 1993. – С. 9-23.
47. Черниш О.П. Деякі результати практичного використання методів ізотопного датування в дослідженнях палеоліту Наддністрянщини // Studia archeologia. – Львів, 1993. – № 1. – С. 12-14.
48. Ambrojevici C. Popovici R. Zamostea I am Ceremus. Eine neue jungpaleolithisch Fundstelle Nord-Rumaniens (vorlaufige mitteilung) // Dacia. 1935-1936. – Bucuresti, 1938. – Т. V-VI. – S. 23-39.
49. Kulakovska L., Usik V., Haesarts P., Ridush B., Uthmeier T., Hauck T. Upper Paleolithic of Middle Dniester: Doroshivtsi III site // Quaternary International. – 2015. – 359-360. – P. 347-361.

Палеоліт – найдавніший період в історії людства. Геологічно палеолітичні стоянки регіону співвідносяться з *рисським* (дніпровським) та *вюрмським* (валдайським) зледенінням. Характерними для ландшафту було переважаання трав'яної рослинності у вигляді холодних степів чи тундро-степів з хвойними лісами, а також епізодичною незначною появою широколистяних порід у періоди потепління.

I. Найдавніше заселення території межиріччя Верхнього Пруту та Середнього Дністра залишається недостатньо дослідженим аспектом історичної науки, що зумовлено передусім мізерною джерельною базою. Вона представлена виключно кількома місцезнаходженнями, які деякі дослідники

відносять до ранньопалеолітичного (*ашельського*) часу: Мусорівка, Дарабани VI-Кетроси, Бабин I, Непоротове VI, Чернівці-Лутарія. Серед зібраного кам'яного матеріалу присутні нуклео-, скребло- та рубилоподібні знаряддя й масивні ретушовані відщепи. На основі виявлених знахідок, а також даних із суміжних районів Подністров'я (Галичина, Поділля, Молдавія) можемо говорити про заселення досліджуваного регіону архантропами з півдня або заходу в ашельську епоху (бл. 1 млн. – 150/120 трт).

Значно краще забезпечений матеріалами середній палеоліт – епоха *мустьє* (150/120-40/35 трт). На території Чернівецької області зафіксовано понад два десятки стоянок і місцезнаходжень цього часу, які належали, очевидно, неандертальцям і зосереджувалися на березі Дністра: Молодове I (5 нижніх шарів) і V (шари 11-12), Кормань IV (шари 10-12), Атаки I, Оселівка I, Атаки-Стінка I-IV, Атаки-Осипка, Кетроси. Еталонними серед них є пам'ятки *Молодове I* та *Молодове V*. Культурні шари середнього палеоліту залягали на глибині 10-12 м від сучасної поверхні (додаток 3.1). Так, у четвертому шарі мустьє пам'ятки Молодове I виявлено рештки довготривалого (зимового) житла з перегородкою на зразок *яранги* розмірами всередині 5×8 м, овальна основа якого була споруджена з великих кісток мамонта. Ярангу оточували більш легкі за конструкцією (сезонні) округлі житла середньою площею 30 кв.м. Всередині споруд простежено сліди вогнищ, а ззовні – досліджено велику господарську яму.

Залишки подібних жител відомі й на пам'ятці Молодове V. Значно менше житло (12 кв.м) досліджено на стоянці Кетроси.

У межах житлово-побутових комплексів зібрано значну кількість крем'яних артефактів. Серед знарядь трапляються ретушовані ножеподібні та зубчасті вироби на відщепках і пластинах і, насамперед, *гостроконечники* та *скребла*. Значною кількістю представлені розтирачі та відбійники з гальки. Виготовлялися вони у межах жител або на спеціальних ділянках-майстернях, де виявлено *одно-, двоплощадкові та дископодібні нуклеуси*, готові знаряддя та відходи виробництва. Для мустьєрських пам'яток, наприклад, Молодове I і V, Кетроси, властива *левалдуазька техніка* обробки кременю (*традиція типу Молодове*). Для стоянок в районі сіл Атаки –

Дарабани на Хотинщині властивий інший варіант індустрії, для якого характерні дископодібні нуклеуси, скребла та знаряддя з двосторонньою обробкою та виїмчасто-зубчастою ретушшю (*традиція типу Стінка*).

2. У пізньому палеоліті (40/35-10 трт), попри похолодання клімату, щільність заселення регіону неантропами помітно зростає – відомо близько півтори сотні пам'яток. Розширюється й географія стоянок: береги Дністра (Молодове I, V; Кормань IV; Бабин I; Вороновиця I; Атаки I; Оселівка I, II; Зелена Липа; Дорошівці III), Пруту (Ревне-Підліщик, Біла, Цурень), Черемошу (Замостя) і Сірету. За матеріалами стоянок правобережжя Середнього Дністра, багато з яких мають радіовуглецеве датування, О.П. Черниш виділив 6 ступенів розвитку пізньопалеолітичної культури.

Еталонними пам'ятками цього періоду є *Молодове V* та *Кормань IV*. Найбільш насичений знахідками був 7 шар першої стоянки, де простежено сліди невеликих жител з вогнищами. На цій же пам'ятці виявлено рештки довготривалого житла (4×7 м) (6 шар) та менших споруд із жердин (3×5 м) (3 шар) і кісток північного оленя (2 шар). Сліди житлових споруд зафіксовано також на стоянках Кормань IV, Вороновиця I та Оселівка II.

Крем'яна індустрія пізнього палеоліту характеризується як пластинчаста з використанням *призматичного нуклеуса*. Знаряддя представлені різними типами *вістер*, *скребків* і *різців*, пластинами з ретушшю, проколками, скобелями тощо. Відомі розтирачі та відбійники. Порівняно численними стають вироби з кістки й рогу (особливо в мадленській час): «кезлі начальників», кирки, молотки, наконечники дротиків та ін. З'являються *складні знаряддя*, кістяне руків'я яких мало прорізи для кремінних вкладнів.

За крем'яною індустрією у Подністров'ї виділено старожитності, які відносяться до культурної групи *селет* (рання пора верхнього палеоліту) (Стінка; Молодове V, шар 9, 10). Його змінила *граветська* традиція, представлена *молодовською культурою* (середні шари пам'яток Молодове I, V; Кормань IV; Вороновиця I; Оселівка II; Дорошівці III; Замостя I).

3. Господарство палеолітичної доби носило, безсумнівно, *привласнюючий* характер. Основним заняттям ранньопалеолітичного населення було збиральництво, а також полювання.

На стоянках неандертальців простежується широке використання вогню, а наявність зольного прошарку на низці пам'яток свідчить про обширні лісові пожежі на правобережжі Середнього Дністра. Основною галуззю господарства було полювання. Пам'ятки локалізуються в зручних для цього топографічних умовах. Головним об'єктом мисливства був *мамонт*. Також на стоянках виявлено рештки північного та благородного оленів, лося, зубра, коня, шерстистого носорога, зайця, вовка, бурого ведмеда, печерного лева, копитного лемінга, птахів тощо. Вагоме значення відіграло й збиральництво.

Схожа тенденція збереглася й на протязі пізнього палеоліту. Щоправда перше місце в полюванні зайняв *північний олень*. Зафіксовані також гігантський олень, вівцебик, лисиця, вовк, песець та ін.

Наявність довготривалих стоянок і колективних жител дозволяє припускати зародження родового ладу вже в середньому палеоліті в масштабах праобщини. Тоді ж, ймовірно, з'явилися початки статевого поділу праці.

Для середнього палеоліту характерні знахідки, які можна трактувати як прояви мистецтва: кістки зі слідами чорної або червоної фарб, з врізаними прямими та хвилястими лініями; лопатка мамонта з вигравіруваним зображенням оленя чи лося (?), врізаними лініями та знаками й слідами ударів (Молодове I). Ймовірно, знахідка пов'язана з мисливською магією.

Відмічено розвиток мистецтва у пізньому палеоліті: схематичні статуетки з бивня, рогу та каменю, «*жезл начальника*» з рельєфною антропоморфною постаттю, зооморфні та рахункові мотиви, плитки зі слідами червоної фарби, підвіска з ікла (Молодове V), віджимник із бивня зі складним орнаментом (Дорошівці III). Виявлено перші духові інструменти з рогу та кістки – «*флейти*».

Таким чином, починаючи з ашельського часу, відбувалося заселення регіону. В епоху мустьє з'явилися перші житла. Господарська діяльність населення – полювання та збиральництво – забезпечувалася кам'яними та кістяними знаряддями, які поступово вдосконалювалися та диференціювалися. Палеоліт був часом найдавніших проявів первісного мистецтва у регіоні.

Контрольні питання

1. Назвіть ранньопалеолітичні місцезнаходження в регіоні. Поясніть умовність їхнього датування.
2. Опишіть найдавніші житлові споруди (епоха мустьє).
3. Охарактеризуйте крем'яні знаряддя і техніку їх виготовлення в середньому палеоліті.
4. Порівняйте господарські заняття населення регіону в середньому та пізньому палеоліті.
5. Проаналізуйте проблематику найдавніших проявів мистецтва (середній палеоліт).
6. Простежте зміни у житлобудуванні пізнього палеоліту.
7. Охарактеризуйте крем'яну індустрію пізньопалеолітичних пам'яток регіону та їх хронологічно-культурне членування.
8. Виділіть прояви мобільного мистецтва доби верхнього палеоліту.
9. Співставте археологічну та геологічну періодизацію палеолітичної доби.

Теми індивідуальних завдань

1. Молодове I і V – еталонні пам'ятки палеолітичної доби.
2. Багатошарова палеолітична стоянка Кормань IV.
3. Проблеми датування палеолітичних стоянок Подністров'я.
4. Природне оточення палеолітичної людини в Подністров'ї.
5. Значення природничих досліджень у вивченні палеоліту Середнього Подністров'я.

Тема 1.3. Мезоліт та неоліт Буковини

План

1. Мезолітичні пам'ятки Подністров'я.
2. Неолітичні старожитності регіону.
3. Природно-кліматичні зміни та господарська діяльність. Прояви духовної культури.

Основна література

1. Даниленко В.Н. Неолит Украины. – К.: Наукова думка, 1969.
2. Захарук Ю.М. Пам'ятки культури лінійно-стрічкової кераміки // Археологія Української РСР. – К.: Наукова думка, 1971. – Т. I. – С. 96-104.
3. Ленартович О. Культура лінійно-стрічкової кераміки на території України: історія дослідження // АДЛУ. – 2009. – Вип. 12. – С. 226-261.
4. Мацкевой Л.Г. Мезолит запада Украины. – К.: Наукова думка, 1991.
5. Мацкевой Л., Грибович Р. Основні підсумки вивчення мезоліту Західної України // МДАПВ. – 2002. – Вип. 8. – С. 53-60.
6. Пассек Т.С., Черныш Е.К. Памятники культуры линейно-ленточной керамики на территории СССР // САИ. – 1963. – Вып. Б I-II.
7. Пелещишин Н.А. Племена культуры линейно-ленточной керамики // Археология Прикарпатья, Вольни и Закарпатья (каменный век). – К.: Наукова думка, 1987. – С. 99-109.
8. Черныш О.П. Нова пам'ятка первісного мистецтва // МДАПВ. – 1959. – Вип. 2. – С. 40-53.
9. Черныш А.П. Палеолит и мезолит Приднестровья. – М.: Наука, 1973.
10. Черныш О.П. Стародавнє населення Подністров'я в добу мезоліту. – К.: Наукова думка, 1975.
11. Черныш А.П. Мезолит Поднестровья // Археология Прикарпатья, Вольни и Закарпатья (каменный век). – К.: Наукова думка, 1987. – С. 89-97.

Додаткова література

1. Грибович Р. Дослідження багатошарової стоянки Кормань IV (мезолітичні шари) // *Studia archeologia*. – Львів, 1993. – № 1. – С. 19-22.
2. Ларина О.В. Культура линейно-ленточной керамики Пруто-Днестровского региона // *Stratum plus*. – 1999. – № 2. – С. 10-140.
3. Маркевич В.М. Буго-Днестровская культура на территории Молдавии. – Кишинев: Штиинца, 1971.
4. Мезолит СССР. – М.: Наука, 1989.
5. Пелищишин М.А., Конопля В.М. Східнокарпатський регіон у первісності (кам'яний вік) // Етногенез та етнічна історія населення Українських Карпат. – Львів, 1999. – Т. I: Археологія та антропологія. – С. 31-114.
6. Рідуш Б.Т. До питання про вік малюнків Баламутівської печери // ПССІАЕ. – 2000. – Т. 2. – С. 76-80.
7. Свешников И.К. Культура линейно-ленточной керамики на территории Верхнего Поднестровья и Западной Волыни // *СА*. – 1954. – Т. 20 – С. 100-130.
8. Телегин Д.Я. Новые памятники культуры линейно-ленточной керамики на Украине // *СА*. – 1979. – № 2. – С. 229-234.
9. Телегин Д.Я. Памятники эпохи мезолита на территории Украинской ССР. – К.: Наукова думка, 1985.
10. Формозов А.А. Памятники первобытного искусства на территории СССР. – М.: Наука, 1980.
11. Черныш А.П. Хронология мезолитических памятников Поднестровья // *СА*. – 1970. – № 1. – С. 9-18.
12. Черныш О.П. Стоянка Атаки VI і деякі питання мезоліту Подністров'я // *Археологія*. – 1973. – Вип. 12. – С. 51-58.
13. Черныш А.П. Развитие присваивающего хозяйства и характер изменения природной среды в период палеолита и мезолита на территории Прикарпатья // *Палеоэкология древнего человека*. – М.: Наука, 1977. – С. 117-122.
14. Черныш А.П. Некоторые итоги многолетних исследований палеолита и мезолита Прикарпатья // *Проблемы палеолита Восточной Европы*. – Л.: Наука, 1978. – С. 197-207.

Мезоліт – середньокам'яна доба, яка датується орієнтовно 9-7 тис. до н.е. й характеризується сильними змінами в природно-кліматичних умовах і присвоюючому господарстві. Не менш значні зміни в усіх сферах життя давніх колективів відбулися в наступну, неолітичну, епоху (7-5 тис. до н.е.), які влучно названо «неолітичною революцією».

I. Мезолітичні пам'ятки, яких відомо близько трьох десятків, зосереджуються на березі Дністра. Стаціонарними розкопками досліджувалися стоянки Молодове I і V, Оселівка I і III, Атаки VI, Кормань IV, Ломачинці I. На деяких стоянках простежено рештки наземних жител на зразок переносних чумів з жердин і шкур у вигляді скупчень культурних решток і вогнищ.

Серед крем'яних виробів присутні нуклеуси (клино-, олівцеподібні), відбійники, *ретушери*, різці, скребки, вкладишеві та ножеподібні знаряддя, вістря, проколки, скобелі. Відомі клиноподібні знаряддя, в т.ч. на зразок транше. Поява лука зі *стрілами* стимулювала розвиток *мікролітичної техніки* (сегменти, трапеції, трикутники). Крім власне кременю інколи, як і в палеолітичну добу, використовували гірські породи місцевого походження, наприклад, гірський кришталь. Деякі з виробів, зокрема наконечники *свідерського* типу, свідчать про проникнення населення з більш північних регіонів, а *кукрецькі* елементи вказують на південний напрям.

Відомий також *гарпун* із рогу благородного оленя з отвором і поперечним гравіюванням зигзагоподібними лініями, молотко-й сокироподібні знаряддя тощо.

На основі характеру знахідок, радіовуглецевого датування та стратиграфії залягання культурних шарів О.П.Черниш виділив 4 фази розвитку: *молодовську* й *оселівську* (ранній мезоліт), *атакську* та *фрумушицьку* (пізній мезоліт). Регіон входив, на думку дослідника, до північної культурної області прикарпатської провінції з сильними місцевими пізньопалеолітичними традиціями. Л.Г.Мацкевой об'єднав низку пам'яток Карпатського регіону в культури *Незвисько-Оселівка* та *Вороців-Старуня*.

2. Неолітичні старожитності межиріччя Верхнього Пруту та Середнього Дністра представлені поселеннями та місцезнаходженнями буго-дністровської культури (кінець VII – V тис. до н.е.) та культури лінійно стрічкової кераміки (друга половина VI – початок V тис. до н.е.).

Пам'ятки *буго-дністровської культури* зафіксовані на низьких терасах берега Дністра в районі населених пунктів Перебиківці, Гордівці, Комарів та Ломачинці. Тут простежено скупчення мушель моллюсків, а також виявлено фрагменти керамічного посуду й крем'яні вироби. Кераміка слабо випалена, бурого кольору, з домішкою піску чи жорстви, покрита *ангобом*. Фрагментами представлені глибока півсферична чаша з гребінчастим орнаментом, прямостінна посудина з лускоподібними відбитками штампу, видовжена круглодонна чаша, зрізанокінічна миска. До крем'яного інвентарю входять невеликі призматичні нуклеуси для відщепів і пластин, різці та скребки.

Старожитності *культури лінійно-стрічкової кераміки* поширені переважно в північній частині Буковини: Звенячин, Василів, Новосілка, Кормань. Розкопки проводилися на першій з пам'яток, де досліджено одне напівземлянкове житло та кілька господарських ям. Серед переважаючої столової кераміки сірих відтінків з відмуленої глини відомі кулясті посудини, а також посудина на піддоні. Орнамент («*нотний*») складався з ямок та прямих (рідко спіральних) прокреслених ліній. Трапляється й поєднання з рельєфними виступами. Кухонний посуд більш грубий, темніший і з домішками в глиняному тісті органіки чи *шамоту*.

До кременіних виробів належать нуклеуси невеликих розмірів (призматичні, конічні), ретушовані пластини (в т.ч. *вкладні до серпів* з характерною заповірковою), кінцеві скребки, різці, проколки тощо. Відомі й поодинокі вироби з *обсидіану*, що свідчить про контакти з населенням по інший бік Карпат. З лукаку виготовляли *шліфовані знаряддя*: тесла, долота, колодкоподібні вироби. Відомі також кам'яні зернотерки й вироби з кістки.

Носії *КЛСК* проникли в регіон з більш північних територій Карпато-Подністр'я.

3. Потепління й деградація Скандинавського льодовика спричинили зміну геологічних епох – *плейстоцену голоценом*. Однак результати пилкового аналізу та присутність представників холоднолюбивої фауни свідчать про досить поступові кліматичні зміни. У регіоні переважав лісостеповий ландшафт.

Зміна клімату й, відповідно, фауни спричинили кризу господарства й поширення індивідуального полювання замість колективного (ймовірно, з використанням лиж та собаки). Посилилася рухливість населення. Переважають кістки північного оленя, який зник наприкінці епохи. Зафіксовані також кінь, зубр, лось, благородний олень, козуля, шерстистий носоріг, вовк, лисиця, заєць, птахи. Існувала риболовля й зросло значення збиральництва, засвідченого, приміром, мушлями різних моллюсків.

Зменшення кількості копитних і вдосконалення засобів полювання спричинили чергову кризу привласнюючого господарства й пошуку шляхів виходу із неї.

Неолітична доба відзначалася сприятливим помірним кліматом, посиленням осілості населення, появою *відтворюючих* галузей господарювання: *землеробства* і *тваринництва*. Важливими залишалися привласнюючі види діяльності, зокрема збиральництво. Вагомими досягненнями стало також поширення перших штучних матеріалів (*ліпний керамічний посуд, тканина*) й удосконалення техніки обробки каменю.

На особливу увагу заслуговує *Баламутівська печера*, на стінах якої було виявлено значну кількість виконаних чорною фарбою антропоморфних, зооморфних зображень, геометричних і рослинних мотивів. Серед них виділяють шамана в головному уборі, постаті з луком, групи тварин. Ймовірно, у гроті проводилися магичні мисливські обряди. Деякі дослідники висловили критичні міркування з приводу мезолітичного віку зображень. Серед місцевих знахідок доби мезоліту відомі орнаментовані кістяні й рогові вироби, намистини з мушель.

З неолітичної епохи розширилися можливості відображення культурно-естетичних вподобань завдяки керамічному посуду, на який наносилися різні комбінації заглибленого та, рідше, рельєфного орнаменту.

Отже, початок мезолітичної доби супроводжувався зміною геологічних епох. Головною галуззю господарства залишалося полювання з використанням лука і стріл, передусім на північного оленя. На неолітичних пам'ятках виявлено найдавніші керамічні вироби в регіоні, а також характерні кремінні вкладні до серпів і кістки домашніх тварин – свідчення появи землеробства і тваринництва.

Контрольні питання

1. Як дослідники реконструюють житлові споруди місцевого мезоліту? Чим вони відрізняються від палеолітичних споруд?
2. Охарактеризуйте крем'яну індустрію мезоліту.
3. Подайте хронологічне та культурне членування мезолітичних пам'яток Подністров'я.
4. Опишіть характерні елементи матеріальної культури неолітичного населення.
5. Визначіть особливості господарської діяльності населення в мезоліті та неоліті.
6. Виділіть археологічні індикатори розвитку духовної культури мезолітичного та неолітичного населення регіону.
7. З'ясуйте стан досліджень пам'яток неолітичної епохи. Розкрийте їх культурно-хронологічне членування.

Теми індивідуальних завдань

1. Проблеми дослідження та збереження настінних малюнків Баламутівської печери.
2. Каталог неолітичних пам'яток межиріччя Верхнього Пруту та Середнього Дністра (вступ, таблиця, карта, висновки).

Тема 1.4. Старожитності трипільської культури

План

1. Періодизація та хронологія трипільських пам'яток.
2. Планування й архітектура поселень.
3. Керамічний посуд і пластика.
4. Вироби з каменю, кістки та рогу. Мідні вироби.
5. Господарство та прояви духовної культури неолітичного населення регіону.

Основна література

1. Балабина В.И. Фигурки животных в пластике Кукутени-Триполья. – М., 1998.
2. Винокур І.С. Археологічні дослідження на трипільському поселенні біля с. Магала // Археологія. – 1966. – Т. 20. – С. 157-162.
3. Енциклопедія трипільської цивілізації. – К., 2004. – Т. 1-2.
4. Збеневич В.Г. Древнейшие медные топоры Восточной Европы // СА. – 1969. – № 3. – С. 135-142.
5. Збеневич В.Г. Ранний этап трипольской культуры на территории Украины. – К.: Наукова думка, 1989.
6. Кандиба О. Шипинці. Мистецтво і знаряддя неолітичного селища. – Чернівці: Букрек, 2004.
7. Пассек Т.С. Раннеземледельческие (трипольские) племена Поднестровья // МИА. – 1961. – № 84.
8. Попова Т.А. Многослойное поселение Поливанов Яр: к эволюции трипольской культуры в Среднем Поднестровье. – СПб.: МАЭ РАН, 2003.
9. Рижов С.М. Трипільські пам'ятки Пруто-Дністровського регіону (кінець етапу ВІІ – етап СІ) // Археологія Тернопільщини. – Тернопіль, 2003. – С. 33-45.
10. Тимошук Б.О. Ранньотрипільське поселення Рогатка в Чернівцях // Археологія. – 1979. – № 31. – С. 107-108.
11. Ткачук Т. Фази розвитку і відносна хронологія шипинецької групи археологічних пам'яток // ЗНТШ. – 2002. – Т. ССXLIV. – С. 89-114.
12. Черныш Е.К. Энеолит Правобережной Украины и Молдавии // Энеолит СССР. – М., 1986. – С. 165-320.

13. Черниш К.К. Ранньотрипільське поселення Ленківці на Середньому Дністрі. – К.: Вид-во АН УРСР, 1959.
14. Шмаглій Н.М., Рижов С.М., Дудкін В.П. Трипільське поселення Коновка в Середньому Подністров'ї // Археологія . – 1985. – Вип. 52. – С. 42-52.

Додаткова література

1. Бібліографія трипільської культури (1870-2004). – К., 2005.
2. Бурдо Н.Б. Хронологія і періодизація Трипілья А // Археологія. – 1998. – № 4. – С. 78-88.
3. Виноградова Н.М. Памятники переходного типа Триполья VI – VII в Поднестровье // СА. – 1972. – № 1. – С. 36-56.
4. Журавльов О.П. Тваринництво та мисливство у трипільських племен на території України. – К.: Шлях, 2008. – 252 с.
5. Збенович В.Г., Шумова В.А. Трипольская культура Среднего Поднестровья в свете новых исследований // Первобытная археология. – К.: Наукова думка, 1989. – С. 97-106.
6. Ільків М. Функціональний аналіз посудин із подвійними вінцями трипільської культури Середнього Подністров'я // ПССІАЕ. – Чернівці: Друк Арт, 2013. – Т. 2(36). – С. 9-23.
7. Колесніков О.Г. Нові поселення середнього Трипілья в Подністров'ї // Археологія. – 1985. – Вип. 49. – С. 49-52.
8. Конопля В.М. Трипольская культура Прикарпатья // Археология Прикарпатья, Волыни и Закарпатья (энеолит, бронза, раннее железо). – К.: Наукова думка, 1990. – С. 18-26.
9. Мовша Т.Г. Работы в Среднем Поднестровье // АО 1974 г. – М.: Наука, 1975. – С. 326-327.
10. Пассек Т.С. Периодизация трипольских поселений (II-III тыс. до н.э.) // МИА. – 1949 . – № 10.
11. Пассек Т.С. Трипольское поселение Поливанов Яр // КСИИМК. – 1951. – Вип. 37. – С. 41-63.
12. Пассек Т.С. Итоги работ Трипольской (Днестровской) экспедиции // КСИИМК. – 1952. – Вип. 45. – С. 3-18.
13. Пивоваров С.В., Шманько О.В. Трипільська антропоморфна пластика з території Буковини (неопубліковані матеріали) // ПССІАЕ. – 2004. – Т. 2(18). – С. 73-80.
14. Погожева А.П. Антропоморфная пластика Триполья. – Новосибирск, 1983.

15. Попова Т.А. Древние земледельцы Среднего Поднестровья в IV-III тыс. до н.е. (по материалам поселения Поливанов Яр) // Ранние земледельцы. – Л.: Наука, 1980. – С. 43-58.
16. Попова Т.О. Матеріали духовної культури трипільсько-кукутенського населення Поливанового Яру III // Археологія. – 1998. – № 4. – С. 109-117.
17. Попова Т.А. О связях трипольско-кукутенских общин Поднестровья с населением поселений-гигантов Буго-Днепровского междуречья // Неолит – энеолит Юга и неолит Севера Восточной Европы. – СПб., 2003. – С. 121-131.
18. Рыбаков Б.А. Космогония и мифология земледельцев энеолита // СА. – 1965. – № 1. – С. 34-47; № 2. – С. 13-33.
19. Рижов С.М. Локально-хронологічний поділ трипільських пам'яток Пруто-Дністровського регіону (етапи VII-CI) // Вікентій В'ячеславович Хвойка та його внесок у вітчизняну археологію. – К., 2000. – С. 152-158.
20. Рыжов С., Шумова В. Культурная постройка поселения Коновка-Пущита и некоторые религиозные представления трипольского населения Пруто-Днепровского региона // РА. – 2013. – Vol. IX. – № 1. – С. 64-71.
21. Рындина Н.В. Древнейшее металлообрабатывающее производство Восточной Европы. – М.: Изд-во Моск. ун-та, 1971, 1998.
22. Тимошук Б.О. Розвідка в басейні р. Прут // АП. – 1952. – Т. III. – С. 395-400.
23. Ткачук Т. Кінець етапу CI трипільської культури // АС. – 2014. – Вип. 5. – С. 25-66.
24. Ткачук Т., Мельник Я. Семіотичний аналіз трипільсько-кукутенських знакових систем (мальований посуд). – Івано-Франківськ, 2000.
25. Ткачук Т. Знакові системи трипільсько-кукутенської культурно-історичної спільноти (мальований посуд). – Вінниця, 2005. – Ч. 1, 2.
26. Ткачук Т., Шевчук Б. Трипільське поселення Мошанець і деякі проблеми етапу B II // АДЛУ. – 2007. – Вип. 10. – С. 14-40.
27. Черниш К.К. Дослідження трипільських поселень на Середньому Подністров'ї в 1950-1951 рр. // АП. – 1956. – Т. VI. – С. 145-148.
28. Черныш Е.К. Трипольские мастерские по обработке кремня // КСИА. – 1967. – Вып. 111. – С. 60-66.

29. Шумова В.О. Трипільське поселення Василівка на Середньому Дністрі // Археологія. – 1994. – № 1. – С. 79-88.
30. Шумова В.О. Житлові комплекси трипільського поселення Василівка та його місце серед пам'яток Середнього Подністров'я // Магістеріум. – 2001. – Вип. VI. – С. 112-120.
31. Янушевич З.В. Культурные растения Юго-Запада СССР по палеоботаническим исследованиям. – Кишинев: Штиинца, 1976.
32. Dergacev V. Die aneolithischen und bronzzeitlichen Metallfunde aus Moldavien. – Stuttgart: Franz Steiner Verlag. – PBF. – 2002. – Abt. XX. – Bd. 9.

Неоліт (халколіт) у межах річки Верхнього Пруту та Середнього Дністра представлений старожитностями трипільської культури (друга половина VI – перші століття III тис. до н.е.): поселеннями, городищами, скарбами, поодинокими знахідками.

I. У межах Чернівецької області відомо близько чотирьох сотень пам'яток трипільської культури, які відносяться до різних хронологічних етапів: раннього – А (Бернове-Малинки, Вороновиця, Бернове-Лука, Витилівка, Ленківці, Чернівці-Рогатка, Кормань); середнього – В I (Поливанів Яр III, Дарабани I, Василівка, Шипинці А, Шубранець, Хотин) та В II (Мошанець, Коновка); пізнього – С I (Шипинці В, Магала, Дорошівці, Коровія-Валени, Рингач, Ломачинці, Дарабани II, Коновка, Шебутинці) та С II (Поливанів Яр I, Звенячин). Особливе місце у вивченні стратиграфії та побудові відносної хронології посідають багаточарові поселення: Поливанів Яр, Дарабани, Шипинці, Коновка.

Дати, рр. до н.е.	Трипільля, етапи	Кукутень, фази
5400-5100	Трипільля АП	Прекукутень II-III
5100-4700/4600	Трипільля АП-1, 2	
4700/4600- 4300/4200	Трипільля АП-3	Кукутень А
	Трипільля ВІ	
4300-4200-4100	Трипільля ВІ-ВІІ	Кукутень А-В
4100-3600	Трипільля ВІІ	Кукутень В
3600-3400-3200	Трипільля СІ	
3400-3200-2750	Трипільля СІІ	Городиштя-Фолтешті

У межах середнього та пізнього етапів виділяють декілька локальних груп, які співіснували чи змінювали одна одну: *залищицька* (Бабин, Поливанів Яр II), *мерешовська* (Мошанець, Волошкове), *шипинецька* (Шипинці В, Магала, Рингач, Дорошівці, Коровія-Валени), *петренська* (Коновка, Каплівка), *бадразька* (Коновка, Дарабани II, Шебутинці), *бринзенська*, *касперівська* (Звенячин), *гординештська* (Поливанів Яр I).

2. Поселення трипільської культури локалізуються в різних топографічних умовах – як на низинних ділянках річкових долин, так і на високих мисах та пагорбах, але неподалік від джерел води. На ранньому етапі поселення займали площу близько 1 га й забудовувалися в ряд чи по колу овальними заглибленими (діаметром 2,5-6 м) чи прямокутними наземними (5-8×8-18 м) житловими та господарськими будівлями. Поселення середнього етапу, кількість яких зросла, збільшилися в розмірах до 30 га й були зайняті переважно наземними житлами (3-10×5,5-25 м) і господарськими ямами, рідше – напівземлянками. З'явилися *городища*, укріплені з *напільного* боку *ровом* (Поливанів Яр). Схожа забудова, при зменшенні площі селищ і жител, практикувалися й на пізньому етапі (додаток 1).

Наземні житла були одно- чи двокамерними, *каркасно-стовпової конструкції*, з двосхилим дахом, вкритим, ймовірно, очеретом. Житла обмащувалися глиною, яка після спалення будівель формувала скупчення *обмазки* у вигляді *площадок*. Коли обмазка не утворює щільного шару, площадку називають *редукованою*. Інколи глиняна обмазка залягає кількома шарами зі знахідками між ними, містить відбитки плах, що дозволяє говорити про наявність *двоповерхових* споруд (Коновка, Поливанів Яр). Житла опалювалися вогнищами чи глинобитними склепінчастими печами (1×1-2×2 м). В інтер'єрі виділяють *вимостки*, *подіуми*, *вітарі*. Про особливості житлобудування свідчать також окремі зразки *мобільного мистецтва* – керамічні *модельки жител* (Магала, Коновка).

3. Керамічний посуд є найбільш масовою категорією знахідок на поселеннях трипільської культури, а його

орнаментика є основою для локально-хронологічного членування пам'яток. Він ліпний і поділяється на *кухонний*, *столовий* і *тарний*. Перший з них містив домішки шамоту, а згодом товчених мушель і представлений горщиками і мисками, «фруктовницями» на піддоні, покришками, *цідилками*, *амфорами*, посудинами із подвійними вінцями тощо. Столова кераміка найбільш досконала, виготовлялася з багатокомпонентних формовочних мас і якісно випалювалася. Часто її поверхня покривалася ангобом і *лискувалася*, а також орнаментувалася. Серед форм характерні горщики, миски, глеки, чаші, грушоподібні та сфероконічні посудини, посудини на піддоні, *кубки*, кратери, амфори, вази, шоломоподібні кришки, черпаки, ложки та ін. Близький до столового *культовий* посуд: *біноклеподібні*, *зооморфні*, мініатюрні посудини, *кernosи*. До тарних ємкостей відносять великі *піфоси*.

На ранньому етапі на поверхню кераміки наносився *штампований*, *прокреслений* і *канельований* орнамент, часто із мотивом *спіралі*. Інколи поверхня кухонного посуду оздоблювалася *рустом* і прикрашалася рельєфними наліпами. На початку середнього етапу ще відомий заглиблений орнамент, але починає переважати посуд із *моно-* чи *поліхромним розписом* чорною, білою та червоною фарбою у вигляді *волют*, *метопів*, *фестонів*, *тангентних схем*, *зооморфних зображень* тощо. Кухонний посуд прикрашався рельєфним орнаментом і *розчосами*. На пізньому етапі поширився посуд із монохромним розписом та відбитком плетеного *шнура*, в т.ч. у вигляді «*гусенички*». На різних етапах трапляються *букранії*.

Яскраву категорією керамічних виробів є *антропоморфна* та *зооморфна пластика*. Перша представлена схематичними жіночими та зрідка чоловічими теракотами (сидячі або стоячі), нерідко орнаментованими у тій же техніці, що й посуд. Зооморфні статуетки зображували переважно домашніх тварин (ВРХ, коза, вівця, свиня, *бовин/овид*), рідше – диких звірів і птахів (кабан, олень, лось, ведмідь). З кераміки виготовляли також різні об'ємні символи (*пінтадери / жетони*) у вигляді конусів, кульок, півсфер та ін.

4. Більшість знарядь праці виготовлялася з каменю, насамперед кременю. Особливо багатим на цю сировину було Подністров'я, де існували місця видобутку та *майстерні* з його переробки (Поливанів Яр III, Ломачинці-Плита, Комарів-Кринички та ін.). Звідси напівфабрикати (довгі пластини, наприклад) чи готові вироби (сокири-тесла) поширювалися на далекі відстані у західному та східному напрямках. З кременеобробкою пов'язані знахідки нуклеусів, відбійників, віджимників. Асортимент виробів представлений пластинами-ножами, скребками, різцями, вкладнями серпів, сверлами, наконечниками стріл і дротиків, шліфованими сокирами, теслами і долотами різних типів. Використовували й інші породи каменю для виготовлення сокир-тесел і *сокир з отвором, клевиць, куле- і хрестоподібної булав, зернотерок і розтирачів, абразивів* тощо. Відомі невеликі *скарби*, які склалися з нуклеусів (Ленківці) або заготовок сокир (Комарів).

Певний асортимент речей виготовляли з кістки та рогу: *мотики, ралоподібні знаряддя, шила і проколки, лоцила, ретушери, риболовні гачки, гребені, орнаментири, підвіски* тощо.

Мідні вироби порівняно нечисленні. На етапах А й ВІ – це переважно *намистини, шила, риболовний гачок, браслет, долото*. Протягом середнього та пізнього етапів використовувалися також *шпильки, хрестоподібні сокири-тесла* кількох типів (вагою інколи понад 1,5 кг). На поселенні *Рингач* у керамічній посудині знайдено *скарб* з 8 таких екземплярів. Метал пов'язаний своїм походженням з *Балкано-Карпатською металургійною провінцією*.

5. Поселення трипільської культури існували в період кліматичного оптимуму з більш вологими і теплими від сучасних погодними умовами в межах Пруто-Дністровської лісостепової області. Середовище було сприятливим для *переложної* чи *підсічно-вогневої* системи ведення землеробства, яке носило *мотичний* характер з використанням, ймовірно, *бороздових знарядь*. Вирощували різні сорти ячменю, пшениці, просо, горох, вику, коноплі. Врожай збирали з допомогою рогових чи дерев'яних серпів з крем'яними вкладнями кількох

типів та зберігали в посудинах-зерновиках, а зерно мололи на зернотерках. Виснаження угідь змушувало жителів через кожні 50-70 років покидати поселення, ритуально його спаливши, й освоювати нові ресурси.

У домашньому стаді були ВРХ (переважала), вівця, коза, свиня, кінь, собака. Полювали як заради м'яса, так і хутра: олень, кабан, козуля, лось, тур, заєць, борсук, бобер, видра, ведмідь, вовк, птахи. Значення полювання у раціоні було значним. Про заняття риболовлею свідчать гачки, а також остеологічні рештки сома, вирезуба та інших видів риб. Зі збиральництвом пов'язані палеоботанічні знахідки дикого винограду, черешні, терну, настурції, лопуха, а також мушель річкових двостулкових молюсків.

Досконалість у формуванні посуду, його орнаментуванні та випалі досягло гончарство. Велике значення у господарстві мало кременярство, порівняно незначне – металообробка (кам'яний *ковальський молот* з Витилівки, *смужки сировинного металу* та *ливарні ложки* з Поливаного Яру). В останньому зафіксовано такі прийоми як: *холодне і гаряче кування, зварювання-пакування, наклеп*, а згодом – *лиття у форми*.

Керамічними *прясельцями, відтяжками* (важками) до *вертикального верстату* та *відбитками текстилю* на посуді засвідчені *прядіння і ткацтво*.

Прояви духовної культури спостерігаємо в складній орнаментиці посуду, культовій кераміці, антропо- і зооморфній пластиці, моделях жител тощо. Особливе значення мають *знакова система на посуді й об'ємні глиняні символи*. Чітко простежується *землеробська магія та жертвоприношення*. У ритуальних цілях використовували вівтарі у житлах, відомі також окремі будівлі-*святилища* (Коновка).

Отже, для енеолітичного населення регіону – носіїв трипільської культури – було характерне комплексне землеробсько-скотарське господарство з розвинутим гончарством і кременярством, власною металообробкою і досконалим житлобудуванням, а також багатою і самобутньою духовною культурою.

Контрольні питання

1. Розкрийте проблематику абсолютного датування пам'яток трипільської культури в регіоні.
2. Вкажіть на локально-хронологічні особливості трипільської культури етапів VII-СІ.
3. Які локальні групи/варіанти трипільської культури виділяють на етапі СІІ? Назвіть їх характерні риси?
4. Охарактеризуйте житлобудування трипільської культури в регіоні.
5. Охарактеризуйте морфологію трипільського посуду та особливості його орнаментики на різних етапах.
6. Простежте розвиток антропоморфної пластики трипільської культури в регіоні.
7. Перелічіть асортимент зооморфної пластики та об'ємних символів енеоліту. Подайте їх характерні риси.
8. Проаналізуйте кременеобробну справу та опишіть крем'яні вироби енеолітичного населення межиріччя Верхнього Пруту та Середнього Дністра.
9. Визначте асортимент мідних виробів та наведіть свідчення місцевої металообробки у носіїв трипільської культури.
10. Висвітліть особливості розвитку землеробства і тваринництва у носіїв трипільської культури.
11. Яке значення у господарстві енеолітичного населення відігравали полювання і риболовля?
12. Які артефакти трипільської культури вказують на заняття прядінням і ткацтвом? Відповідь обґрунтуйте.
13. Проаналізуйте прояви духовної культури енеолітичного населення регіону.

Теми індивідуальних завдань

1. Ранньотрипільські поселення Верхнього Попруття.
2. Багатощарові поселення трипільської культури Верхнього Попруття та Середнього Подністров'я.
3. Стили орнаментування розписної кераміки трипільської культури.
4. Землеробство і тваринництво енеолітичного населення.
5. Петрографічні дослідження мінеральної сировини з енеолітичних пам'яток регіону.
6. Озброєння та фортифікація у племен трипільської культури.

Тема 1.5. Пам'ятки епохи бронзи на території Чернівецької області

План

1. Старожитності раннього та середнього періодів епохи бронзи.
2. Комарівська культура та культура багатоваликової кераміки.
3. Старожитності культури Ноа. Білогрудівська культура.
4. Пам'ятки голіградської культури.
5. Скарби бронзових виробів.

Основна література

1. Бандрівський М. Культурно-історичні процеси на Прикарпатті і Західному Поділлі в пізній період епохи бронзи – на початку доби раннього заліза. – Львів, 2014. – 574 с.
2. Войнаровский В.Н., Смирнова Г.И. Новые находки древних бронз в окрестностях с. Волока на Буковине // РА. – 1993. – № 4. – С. 183-190.
3. Збеневич В.Г. Раскопки курганов у с. Ставчаны Черновицкой области // АИУ 1965-1966 гг. – К.: Наукова думка, 1967. – Вып. I. – С. 49-55.
4. Ільків М. Знахідки кельтів у межиріччі Верхнього Сирету та Середнього Дністра // МДАПВ. – 2008. – Вип. 12. – С. 375-386.
5. Ільків М. Скарб бронзових виробів із Чернівців // АС. – 2014. – Вип. 5. – С. 67-92.
6. Крушельницька Л.І. Взаємозв'язки населення Прикарпаття і Волині з племенами Східної і Центральної Європи (рубіж епох бронзи і заліза). – К.: Наукова думка, 1985.
7. Крушельницька Л.І. Культура Ноа на землях України. – Львів, 2006.
8. Крушельницкая Л.И., Малеев Ю.Н. Племена культуры фракийского гальштата // Археология Прикарпатья, Волини и Закарпатья (энеолит, бронза и раннее железо). – К.: Наукова думка, 1990. – С. 123-132.
9. Малеев Ю.Н. Гальштатские городища в Западной Подолии и Прикарпатье // Межплеменные связи эпохи бронзы на территории Украины. – К.: Наукова думка, 1987.

10. Малеев Ю.М. Центральноевропейські бронзові мечі на Поділлі та Буковині // Вісник Київ. ун-ту. Іст.-філол. науки. – 1991. – Вип. 3.
11. Пассек Т.С. Стоянка комаровской культуры на Среднем Днестре // КСИИМК. – 1959. – Вып. 75. – С. 154-162.
12. Пелицишин М.А., Крушельницька Л.І. Етнічна історія Східних Карпат у бронзовому віці // Етногенез та етнічна історія населення Українських Карпат. – Львів, 1999. – Т. І: Археологія та антропологія. – С. 115-144.
13. Пивоваров С., Ільків М. Нові знахідки скарбів епохи бронзи – раннього заліза на території Буковини // Взаємозв'язки культур епох бронзи і раннього заліза на території Центральної та Східної Європи. – К.-Л., 2009. – С. 89-98.
14. Пивоваров С., Ільків М. Старожитності епішнурового горизонту в межиріччі Верхнього Сірету та Середнього Дністра // МДАПВ. – 2011. – Вип. 15. – С. 291-298.
15. Свешников И.К. Ранний период бронзового века Прикарпатья и Волыни. Культура многоваликовой керамики. Средний период бронзового века Прикарпатья и Волыни. Тшцинецко-комаровская культура // Археология Прикарпатья, Волыни и Закарпатья (энеолит, бронза и раннее железо). – К.: Наукова думка, 1990. – С. 59-63, 74-88.
16. Смирнова Г.И. Поселение Магала – памятник древнефракийской культуры в Прикарпатье (вторая половина XIII – середина VII в. до н.э.) // Древние фракийцы в Северном Причерноморье. – М.: Наука, 1969. – С. 7-34.
17. Смирнова Г.И. Позднеголиградский могильник у с. Острица (Магальянская) на Буковине // АСГЭ. – 1973. – Вып. 15. – С. 7-11.
18. Смирнова Г.И. Магала I и некоторые вопросы хронологии позднекомаровской культуры в Прикарпатье // Энеолит и бронзовый век Украины. – К.: Наукова думка, 1976. – С. 112-120.
19. Смирнова Г.И. Культурно-исторические процессы в Прикарпатье в конце II – первой половине I тысячелетия до н.э. по материалам Западно-Украинской экспедиции // Итоги работ археологических экспедиций Государственного Эрмитажа. – Ленинград, 1989. – С. 19-32.
20. Смирнова Г.И. Курганы у сел Ленковцы и Кельменцы в среднеднестровском правобережье (эпоха бронзы и сарматы)

// Древние памятники культуры на территории СССР. – Л., 1990 – С. 12-25.

21. Смирнова Г.И. Первые поселенцы у с. Долиняны, в урочище Помирки (эпоха средней бронзы) // *Stratum plus*. – 2000. – № 2. – С. 554-562.

Додаткова література

1. Бандрівський М., Крушельницька Л. Золоті Михалківські скарби та їх доля. – Львів: Ліга-Прес, 2012.
2. Дергачев В.А. Молдавия и соседние территории в эпоху бронзы. – Кишинев: Штиинца, 1986.
3. Дергачев В.А. Металлические изделия к проблеме генезиса культур раннего Гальштата Карпато-Данубио-Нордпонтійского региона. – Кишинэу, 1997.
4. Дергачев В.А. Топоры-кельты поздней бронзы Карпато-Подунавья. – Кишинэу, 2010. – Вып. 1; 2011. – Вып. 2.
5. Дергачёв В., Бочкарёв В. Металлические серпы поздней бронзы Восточной Европы. – Кишинев: Высшая Антропологическая Школа, 2002.
6. Ільків М. Металургія населення Середнього Подністров'я в епоху бронзи (до постановки проблеми) // *АС*. – 2010. – Вип. 4. – С. 28-38.
7. Ільків М. Археологічні розвідки на пам'ятках пізньобронзового віку на території Чернівецької області у 2009-2010 роках // *ПССІАЕ*. – 2011. – Т. 1(31). – С. 26-39.
8. Ільків М. Маловідомий комплекс знахідок бронзових виробів з околиць Глиниці на Буковині // *ПССІАЕ*. – 2012. – Т. (1)33. – С. 19-34.
9. Ільків М. Сірето-Дністровська ділянка шляху доби пізньої та фінальної бронзи // *Фортеця: збірник заповідника «Тустань»*. – Львів: Колір ПРО, 2012. – Кн. 2. – С. 333-341.
10. Ільків М. Мамаївський скарб бронзових виробів // *ПССІАЕ*. – 2013. – Т. 1(35). – С. 9-17.
11. Ільків М. Скарби бронзових виробів як елементи поселенських структур гальштатського періоду Північної Буковини // *Археологія & Фортифікація Середнього Подністров'я*. – Кам'янець-Подільський, 2013. – С. 6-9.

12. Крушельницкая Л.И. Культура Ноа // Археология Прикарпатья, Волини и Закарпатья (энеолит, бронза и раннее железо). – К.: Наукова думка, 1990. – С. 99-104.
13. Лысенко С.С. Гривны, браслеты и перстни со спиральными щитками с территории Украины // Проблемы эпохи бронзы Великой Степи. – Луганск, 2005. – С. 25-36.
14. Кобаль Й. Бронзові казани у верхів'ї Дністра // МДАПВ. – 2006. – Вип. 10. – С. 92-99.
15. Павлів Д. Нові знахідки зброї ранньоголиградського часу з Прикарпаття // МДАПВ. – 2011. – Вип. 15. – С. 385-391.
16. Пивоваров С., Илькив Н. Палеометаллические изделия из Буковины: неопубликованные материалы // РА. – 2013. – Vol. IX. – №. 1. – С. 108-116.
17. Свешников И.К. Культура шаровидных амфор // САИ. – 1983. – Вып. В1-27.
18. Свешніков І.К. Історія населення Передкарпаття, Поділля і Волині в кінці III – на початку II тисячоліття до нашої ери. – К.: Наукова думка, 1974.
19. Смирнова Г.И. Поселение позднебронзового века и раннего железа возле с. Магала Черновицкой обл. // КСИИМК. – 1957. – Вып. 70. – С. 99-107.
20. Смирнова Г.И. Раннеголиградский комплекс Магалы // КСИА. – 1965. – Вып. 105. – С. 109-118.
21. Смирнова Г.И. Раскопки курганов у сел Круглик и Долиняны на Буковине // АСГЭ. – 1968. – Вып. 10. – С. 14-27.
22. Смирнова Г.И. Псалии типа Борияш в культуре Ноа // КСИА. – 1970. – Вып. 123. – С. 106-110.
23. Смирнова Г.И. Новые исследования поселения Магала // АСГЭ. – 1972. – Вып. 14. – С. 12-31.
24. Смирнова Г.И. Гавско-голиградский круг памятников Восточно-Карпатского бассейна // АСГЭ. – 1976. – Вып. 17. – С. 6-20.
25. Смирнова Г.И. Культурно-историческая стратиграфия поселения Магала // Проблемы археологии. – Л., 1978. – Вып. II. – С. 68-72.
26. Тимошук Б.О. Дослідження курганів середньотрипільського часу в Подністров'ї // Тези доповідей Подільської історико-краєзнавчої конференції. – Хмельницький, 1965. – С. 67-68.

27. Черновол Д.К., Лисенко С.Д., Позіховський О.Л. та ін. Дослідження поблизу с. Волошкове // АДУ 2011. – К., 2012 – С. 479-481.
28. Dergacev V. Die aneolithischen und bronzezeitlichen Metallfunde aus Moldavien. – Stuttgart: Franz Steiner Verlag, 2002. – PBF. – Abt. XX. – Bd. 9.
29. Gorski J., Lysenko S., Makarowicz P. Radiocarbon chronology of the Trzciniac cultural circle between the Vistula and Dnieper basins // BPS. – 2003. – Vol. 12. – P. 253-306.
30. Laszlo A. Dates radiocarbone et chronologie de la civilization Noua-Sabatinovka-Coslogeni // CCBBD. – Calarasi, 1993. – P. 23-41.
31. Laszlo A. Zur Chronologie der spaten Bronzezeit und der alteren Hallstattperiode im nord-ostlichen Karpatraum. Die Radiokarbon-Datierung der Gava-Holihradly Siedlung von Siret (Bukowina) // Satu Mare – Studii si Comunicari. – 2010. – Nr. XXVII. – S. 121-133.
32. Niculica B.P. Cateva observatii privind descoperirile de bronzuri din Bucovina // Lower Danube prehistory. 50 years of excavations at Babadag (1962-2012). – Braila, 2013. – P. 185-214.
33. Niculica B.P. O descoperire de bronzuri uitata: depozitul de la Prisacareni (Nordul Bucovinei) // Arheologia Moldovei. – 2013. – Vol. XXXVI. – P. 211-228.
34. Smirnova G. Die Siedlung Mahala IIa und IIb denkmal der Noya I- und II-Kultur // CCBBD. – Calarasi, 1993. – Vol. X. – P. 57-73.

З епохою бронзи (III-II тис. до н.е.) пов'язані значні зміни в усіх сферах життя населення регіону. В суспільстві утвердилися патріархальні відносини, зросла мобільність племен, поширення першого штучного сплаву зумовило потребу розвитку зв'язків та обміну між віддаленими регіонами.

I. Пам'ятки раннього періоду епохи бронзи представлені в регіоні курганными похованнями *ямної культури (КІС)* (III тис. до н.е.) (*дністровський варіант*, за В.О. Дергачовим). Поодинокі насипи та курганні групи розташовані на підвищених ділянках місцевості: Круглик, Ставчани, Керстенці, Заставна, Веренчака. Діаметр курганів – 20-40 м, висота – в середньому близько 1 м. До характерних ознак поховального обряду відносяться: основне положення в кургані, прямокутна форма могильної ями, дерев'яний настил і органічна підстилка,

наявність *вохри*, положення похованих на спині з витягнутими вздовж тіла руками та зігнутими в колінах ногами (ранні) або в *скорченому стані* на боку (пізні), орієнтування головою на захід. З рухомого матеріалу відомі тільки горщик з випуклими плечиками з ангобом і домішкою піску й товченого граніту, а також мідний кинджал.

З населенням ямної культури межували племена *культури кулястих амфор*, які через територію регіону проникли на південь. Відкриття їх пам'яток на Буковині є, очевидно, питанням часу.

До середнього періоду бронзової доби належать старожитності *епішнурового горизонту* (*подільська група підкарпатської культури шнурової кераміки*, за І.К. Свешніковим; *межановицька культура*, за Я. Махніком) – близько десятка пунктів (остання чверть III – початок II тис. до н.е.).

До поселень віднесено пункт Снячів-Садовий. Скорчене на боку поховання у кам'яній скрині досліджено у Веренчанці (уроч. Малярка). Його супроводжував малий горщик з ручкою і горизонтальними рядами подвійних ліній, утворених *відбитком шнура*. Відоме парне поховання в ямі під курганним насипом – Чернівці-Червоне (уроч. Могила). Воно було посипане вохрою та супроводжувалося біконічним кубком зі шнуровим орнаментом і *кам'яною шліфованою сокирою з просвердленим отвором*. До цього ж хронологічного відрізка відносяться, очевидно, основні скорчені поховання в овальних ямах з курганів Ленківці та Кельменці.

У регіоні за випадкових обставин виявлено ще декілька скорчених поховань у кам'яних скринях, з яких походили шліфовані крем'яні сокири: Веренчанка, Ленківці, Ставчани та Санківці. Однак їх культурна приналежність у межах раннього-середнього періоду епохи бронзи нез'ясована.

Керамічний посуд епішнурового часу темно-сірого кольору, випал якісний, поверхня добре заглажена. Крім шнурового, трапляється і заглиблений орнамент. Відомі й поодинокі знахідки з характерним орнаментом (Онут-Над Дністром, Санківці-Гора, Волошкове-Горби).

До кремінних виробів належать нуклеус, відбійник, ножеподібні пластини, наконечники стріл, а також виконані у *біфасіальній техніці* знаряддя – наконечники списів та серпи, сокири зі шліфованим лезом і лінзоподібним профілем.

До цього ж часу умовно відносимо низку кам'яних шліфованих сокир з отвором, а також *мідні вислобушні сокири* (Дарабани-Замчесько, Оселівка, Чернівці-Прут).

2. Орієнтовно у XVIII-XV ст. до н.е. територія межиріччя Верхнього Пруту та Середнього Дністра була заселена носіями *комарівської культури*. Її пам'ятки представлені, в основному, поселеннями (близько 40), серед яких розкопки проводилися на кількох: Бабин-Овечий Яр, Магала I і Долиняни-Помірки.

У регіоні досліджувалися два могильники – Василів та Романківці. Одне з ґрунтових поховань першого некрополю було влаштоване в овальній ямі, в скорченому на правому боці стані й орієнтоване головою на північ. Його супроводжували керамічний горщик і кремінні відщепи, в інших похованнях виявлено також бронзові браслети і шпильку. Поховання могильника Романківці були курганными (?), теж містили окремі посудини. Ймовірно, до білопотоцького варіанту комарівської культури належать поховання в кам'яних скринях на пам'ятці Рашків-Турецька Могила.

Керамічний посуд представлений тюльпаноподібними горщиками та мисками (кухонний), вазами з двома ручками, чашами, черпаками (столовий). Для них характерна значна домішка товченого кременю, ангоб, пролискування. Орнамент складається із гладкого валика або різних комбінацій наколів, заглиблених ліній, які нерідко формують мотив заштрихованого трикутника.

З кременю виготовляли серпи «волинського» типу, скребки на пластинах, пластини-ножі, наконечники стріл, шліфовані сокири чи тесла. З кістяних виробів відомі проколки, підвіска тощо. Шпилькою, браслетами із закрученими в спіраль кінцями та фрагментом рукозахисної спіралі представлені бронзові вироби.

Приблизно тими ж хронологічними межами – XVII-XV ст. до н.е. – датуються в регіоні старожитності *культури*

багатоваликової кераміки, які трапляються на пам'ятках разом з матеріалами комарівської та зрідка Ноа культур (Долиняни-Помірки, Магала I) або відомі як місцезнаходження (Новосілка). Посуд *КБК* товстостінний, з домішкою шамоту, виявлено характерні горщики з тричленным ламаним профілем. На ньому присутній валиковий та прокреслений орнамент. Близький до комарівського, очевидно, кам'яний інвентар. До бронзових виробів *КБК* можна віднести кельт з кованою втулкою.

3. Поступово пізньокомарівські старожитності змінили пам'ятки культури *Ноа* (XV-XIII/XII ст. до н.е.), представлені на території Чернівецької області відкритими поселеннями (близько півсотні, площею до 10 га). У різній мірі досліджувалися пам'ятки Оселівка, Бурдюг, Бернове, Кельменці, Коновка, Круглик, Неполоківці, Южинець, Звенячин, Мамаївці, Бузовиця й, у першу чергу, *Магала II*.

Серед виявлених об'єктів виділено наземні житла стовпової конструкції з глинобитними вогнищами і, ймовірно, двосхилим дахом, напівземлянкові споруди, господарські ями та вогнища різних типів. Характерними об'єктами на поселеннях регіону є *зольники* (*попелища*) діаметром до 30 м у кількості від одного до десятка і більше.

Посуд поділяється на кухонний (тюльпано- та банкоподібні горщики, корчаги) та столовий (вази з двома ручками, черпаки, миски і чашки). Кераміка містить домішку кварцової чи кремнієвої жорстви, піску або шамоту. Як правило, горщики орнаментовані наколами і валиком. Поверхня деяких посудин пролискована. З глини виготовляли також ложки, друшляки, кришки, ливарні ложки, котушки, різних форм прясельця, мініатюрні посудини та «хлібці».

Значною кількістю й асортиментом представлені кістяні вироби: *розбильники*, шила, проколки, *шпильки*, лоцила, «ковзани», прясельця, різноманітні *наконечники стріл*, *псалії* типу Боріяш тощо. Серед остеологічних матеріалів виділено рештки бика, свійської та дикої свині, кози/вівці, *коня*, тура або зубра, оленя, ведмедя та лисиці. Камінь використовували для виготовлення зернотерок, чашоподібних ступ, шліфованих сокир з отвором, наверхшя булави, ливарних форм, точильних

брусків. Також відомі крем'яні нуклеуси, пластини, скребки, серпи та ін.

З носіями культури Ноа в регіоні пов'язано знахідки низки речей із бронзи: одно- та двовушкові сокири-*кельти*, серпи з гаком чи отворами, шила, різноманітні шпильки, голки, наконечники списа та стріли, кинджали, хрестоподібна підвіска.

Господарство можна попередньо характеризувати як скотарсько-землеробське з існуванням полювання та збиральництва й високим рівнем розвитку металообробки та косторізної справи. В етнокультурному відношенні виділяють фракійський та іранський елементи.

На крайньому сході області поблизу с. Волошкове відомо декілька поселень *білогрудівської культури*, яка, очевидно, продовжувала лінію розвитку комарівських племен. Тут зафіксовано сліди наземної глинобитної будівлі з відкритим вогнищем, знайдено характерну кераміку (горщики, черпак) та бронзовий кинджал.

4. Західніше умовної лінії Хотин-Новоселиця у XIII/XII – середині VII ст. до н.е. (*ранньогальштатський період*) проживали носії *голіградської культури* (Гава-Голігради), яка представлена майже сотнею пам'яток: поселення, городища, могильник, скарби.

Поселення, як і раніше, розташовувалися поблизу джерел води та могли займати площу до десятка гектарів. Відомі пункти Дорошівці, Репужинці, Давидівці, Мамаївці, Рогізна, Кодин, Волока. Еталонною пам'яткою є *Магала III-IV*, на якій, відповідно, виділено нашарування раннього та розвинутого етапів культури.

На підвищених, природно захищених місцях зводили городища: Коростувата, Ревне, Чернівці-Винна Гора, Чернівці-Нова Жучка, Волока, Кам'янка-Сучевени та ін. З напільного боку, рідше по периметру, їх захищали одна чи декілька оборонних ліній у вигляді валів з випаленою серцевиною та ровів (часто з обох сторін валу). Деякі з городищ займали значну територію, а загальна довжина валів і ровів могла сягати більше 10 км (Кам'янка-Сучевени) (додаток 2.3).

На пам'ятках споруджували заглиблені житла, долівка яких складалася з низки ям і перемичок. Паралельно існували також наземні будівлі – прямокутні в плані, каркасно-стовпової конструкції, з двосхилим дахом, одним або двома відкритими вогнищами. На поселенні Магала IV досліджено чотирикутну споруду без опалювального пристрою, від якої залишилися по периметру канавки, стовпові ями та обмазка з відбитками прутів. Поряд з житлами відомі господарські ями, в т.ч. з печами на дні. Одна з них із глинобитним куполоподібним перекриттям використовувалися для випалювання кераміки.

Поховальний обряд засвідчений на пізньоголіградському могильнику Остриця-Синя, де рештки кремації зсипалися в горщик-урну та накривалися мискою.

Основною формою столового посуду був горщик, інколи з наліпами під вінцями. Серед столового посуду переважали миски. Відомі також чаші, кубки, корчаги *типу вілланова* тощо. Посуд характеризується значною домішкою шамоту, *канельованим* орнаментом, чорним або, рідше, жовтим лискуванням, а на ранньому етапі – розчосами на поверхні. З кераміки виготовлені також пряслиця, грузила, конуси та катушки, фігурка коня.

Кам'яні та крем'яні знаряддя відомі у незначній кількості: серпи, наконечники стріл, зернотерки, лощило. До виробів з кістки належать шила та проколки, долотоподібні знаряддя.

Значним асортиментом представлені бронзові вироби: сокири-кельти та серпи різних типів, долото, шила, голки, *кляпані казани*, *мечі*, наконечники списів, різноманітні *браслети*, шпильки, *фібули* та підвіски, нашивні бляхи та ін. Тобто з металу виготовлялися різні категорії знарядь праці, предметів озброєння та прикрас.

На розвинутому етапі з'являються перші вироби із *заліза* – ножі з черешком, кільце тощо.

Основу господарства складало землеробство і тваринництво. Вирощували ячмінь, жито, пшеницю. Максимального поширення набули бронзові речі.

На думку дослідників, носіями голіградської культури були фракійці або ж іллірійці.

5. Яскравою категорією пам'яток, які співвідносяться переважно з голіградською культурою, є скарби бронзових виробів. За типологічно-хронологічним принципом виділяються 3 групи. Для першої (*BrD-HaA1*) – Прилипче, Коровія, Чернівці – характерні бойові *сокири-чекани* різних типів; кельти східнокарпатського та семигородського типів; серпи з гаком, кнопкою та невідділеним литником; бляхи-гудзики; браслети; наконечники списів; *злитки металу* тощо. До другої групи (*HaA-HaB1*) відносяться комплекси з Волоки, Кіцманя, Шипинців, Новосілки, у складі яких відомі кельти східнокарпатського та середньодунайського типів, різноманітні браслети, ніж, казан та ін. Третя хронологічна група – *HaB* (Просіка, Бурдей) – представлена фрагментарно: казан, кельти з рельєфним орнаментом, браслети тощо.

Морфологія знахідок засвідчує у переважній більшості їх трансільванське та верхньотиське походження, і у незначній мірі – нижньодунайське та східноєвропейське.

За характером депонування та складом комплексів дослідники виділяють різні категорії скарбів. Так, скарб із Кіцманя можна віднести до «*домашніх*», Коровії та Чернівців – до «*ливарних*», Новосілки – до «*торгових*», Волоки та Просіки – до «*вотивних*». Варто пам'ятати про умовність подібного поділу та синкретичний характер первісного мислення.

Картографування скарбів, а також городищ, маркують ділянку шляху пізньобронзового – ранньогальштатського періодів вздовж рік Дністер – Совиця / Потічок – Прут – Дерезлуї – Сірет у масштабах східних відгалужень Бурштинового шляху.

Зростання кількості скарбів засвідчує поглиблення соціального та майнового розшарування населення. Вироби з металу відносилися до престижних і були символами статусу їх власників.

Таким чином, епоха бронзи у межиріччі Верхнього Пруту та Середнього Дністра характеризується помітною динамічністю історико-культурного розвитку за участі цілого блоку спільнот. Вони взаємодіяли між собою, на певних проміжках часу співіснували, перебуваючи під переважаючим впливом східноєвропейських або Карпато-Дунайських традицій.

Контрольні питання

1. Охарактеризуйте пам'ятки ранньобронзового часу в регіоні.
2. Виокреміть старожитності епішнурового горизонту.
3. Подайте характеристику стаціонарних і мобільних артефактів комарівської культури.
4. Які типи пам'яток і рухомий матеріал властивий для культури багатоваликової кераміки в межиріччя Верхнього Пруту та Середнього Дністра.
5. Визначте особливості житлових і господарських споруд культури Ноа. Розкрийте різні підходи щодо інтерпретації походження зольників.
6. Проаналізуйте керамічний комплекс, кістяний і кам'яний інвентар та вироби із металу культури Ноа.
7. Охарактеризуйте керамічний посуд голіградської культури. Вкажіть на його хронологічну диференціацію.
8. Опишіть городища голіградської культури та характер їхніх укріплень.
9. Назвіть свідчення місцевої металообробки пізньобронзового часу.
10. Висвітліть хронологічний розподіл скарбів пізньобронзового – гальштатського періодів на Буковині.
11. Обґрунтуйте розподіл скарбів бронзових виробів за причинами й особливостями їх депонування.
12. Вкажіть топографічні умови локалізації різних категорій археологічних пам'яток епохи бронзи.

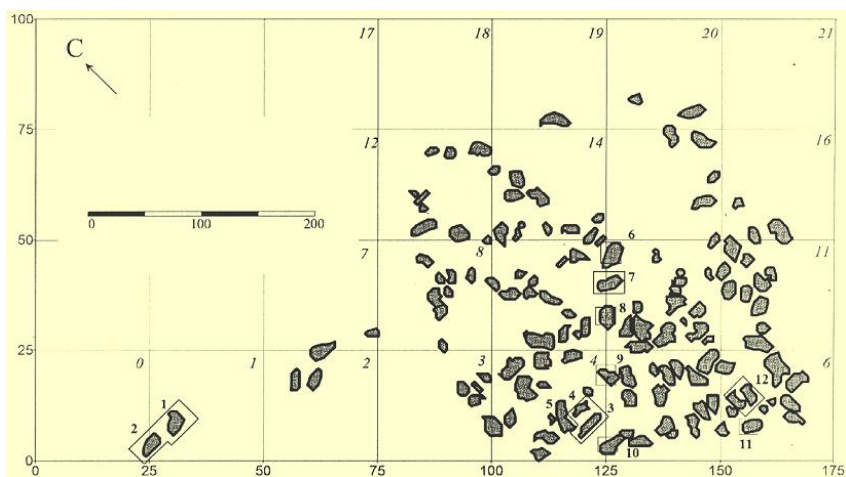
Теми індивідуальних завдань

1. Багатощарове поселення Магала – еталонна пам'ятка пізньобронзової епохи.
2. Радіовуглецеве датування старожитностей бронзової доби.
3. Предмети озброєння епохи бронзи.
4. Металеві прикраси бронзового віку межиріччя Верхнього Сірегу та Середнього Дністра.
5. Історія досліджень скарбів бронзових виробів з Північної Буковини.

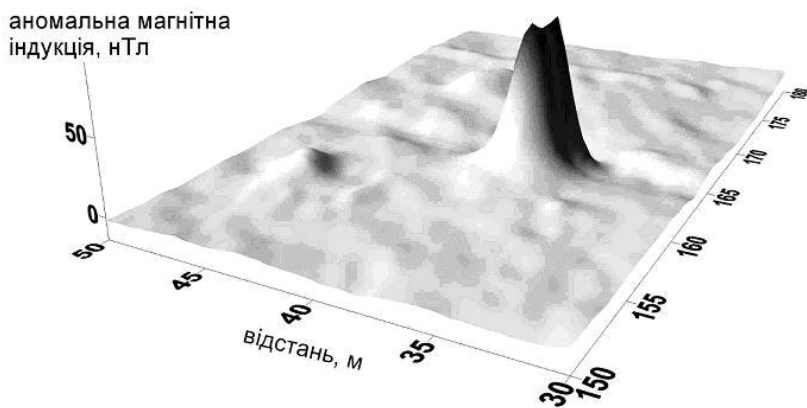
Перелік питань до 1 модуль-контролю

1. Визначте методи відносного й абсолютного датування археологічних пам'яток Буковини. Наведіть приклади та вкажіть на проблемні моменти.
2. Розкрийте значення візуальної та геомагнітної розвідки й аналізу аерофотозйомки у вивченні археологічних старожитностей регіону.
3. Вкажіть на особливості застосування природничих методів в археології (палеобіологія, спектральний і металографічний аналізи тощо).
4. Охарактеризуйте розвиток археологічної науки в регіоні у XIX – 30-х роках XX ст.
5. Подайте характеристику археологічних досліджень пам'яток палеоліту – доби раннього заліза в радянський період.
6. Розкрийте значення науково-педагогічної діяльності Б.О.Тимощука в розвитку археологічної науки на Буковині.
7. Визначте основні тенденції та напрямки археологічних досліджень у Чернівецькій області в період державної незалежності.
8. Назвіть ранньопалеолітичні місцезнаходження в регіоні. Поясніть умовність їхнього датування.
9. Опишіть найдавніші житлові споруди (мустьє – пізній палеоліт).
10. Охарактеризуйте крем'яні знаряддя і техніку їх виготовлення в середньому палеоліті.
11. Порівняйте господарські заняття населення регіону в середньому та пізньому палеоліті.
12. Охарактеризуйте крем'яну індустрію пізньопалеолітичних пам'яток регіону та їх хронологічно-культурне членування.
13. Виділіть прояви первісного мистецтва палеоліту і мезоліту.
14. Подайте реконструкцію житлових споруд і характеристику крем'яної індустрії місцевого мезоліту.

15. Опишіть характерні елементи матеріальної культури неолітичного населення та їх культурно-хронологічне членування.
16. Визначіть особливості господарської діяльності населення в мезоліті та неоліті.
17. Розкрийте проблематику абсолютного датування та локально-хронологічних особливостей пам'яток трипільської культури.
18. Охарактеризуйте житлобудування трипільської культури в регіоні.
19. Охарактеризуйте морфологію трипільського посуду та особливості його орнаментики на різних етапах.
20. Простежте розвиток антропоморфної та зооморфної пластики й об'ємних символів трипільської культури.
21. Проаналізуйте кременеобробну справу та опишіть мідні вироби енеолітичного населення межиріччя Верхнього Пруту та Середнього Дністра.
22. Висвітліть особливості розвитку відтворюючих і привласнюючих галузей господарства у носіїв трипільської культури.
23. Які артефакти трипільської культури вказують на заняття прядінням і ткацтвом? Відповідь обґрунтуйте.
24. Охарактеризуйте пам'ятки раннього та середнього періодів епохи бронзи в регіоні.
25. Подайте характеристику стаціонарних і мобільних артефактів комарівської культури та культури багатоваликової кераміки.
26. Визначте особливості житлових і господарських споруд культури Ноа. Розкрийте різні підходи щодо інтерпретації походження зольників.
27. Проаналізуйте керамічний комплекс, кістяний і кам'яний інвентар та вироби із металу культури Ноа.
28. Опишіть поселенські структури та стаціонарні об'єкти голіградської культури.
29. Охарактеризуйте різні категорії знахідок голіградської культури. Вкажіть на їх хронологічну диференціацію.
30. Висвітліть хронологічний розподіл та особливості депонування скарбів пізньобронзового – гальштатського періодів на Буковині.

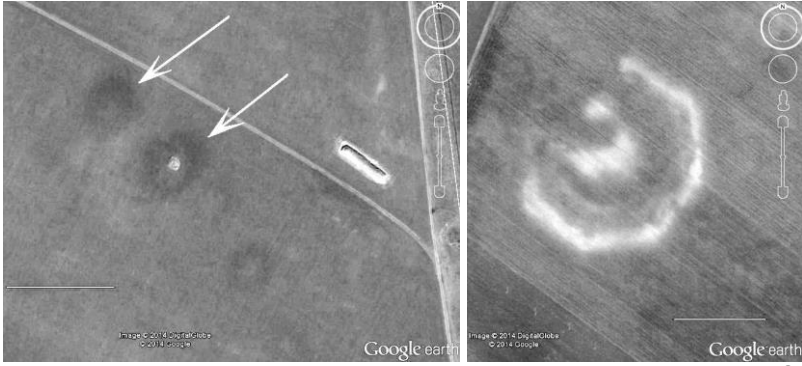


План поселення трипільської культури Коновка за даними археолого-магнітометричних досліджень (за В.П.Дудкіним).



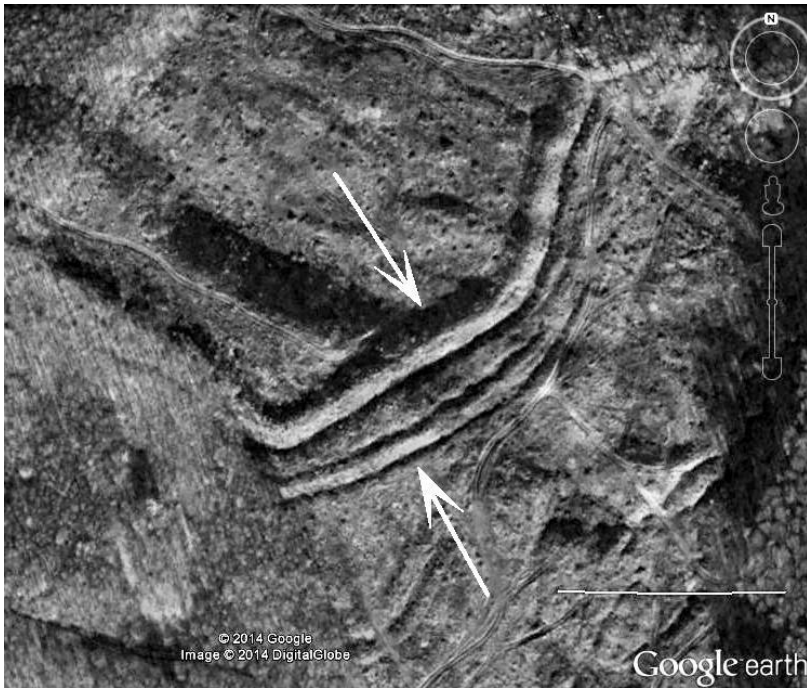
Фрагмент карти-поверхні магнітного поля з аномалією на поселенні черняхівської культури Комарів (за К.М.Бондарь).

Додаток 2



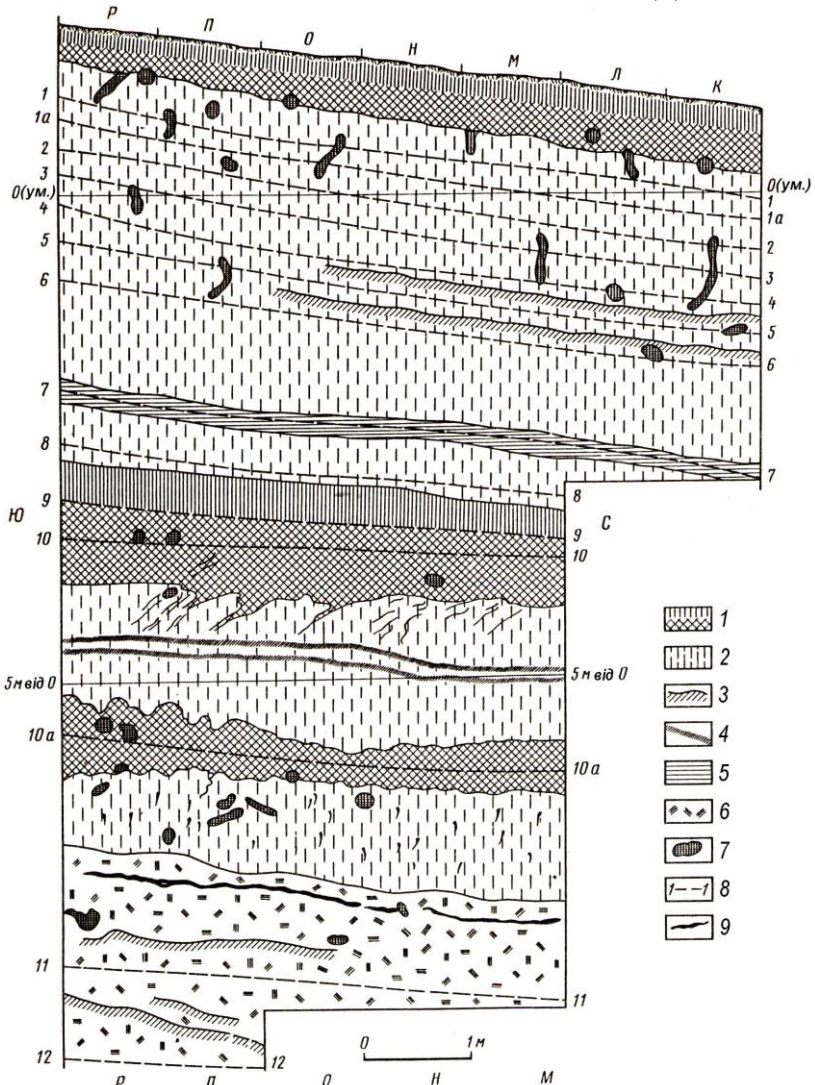
1

2

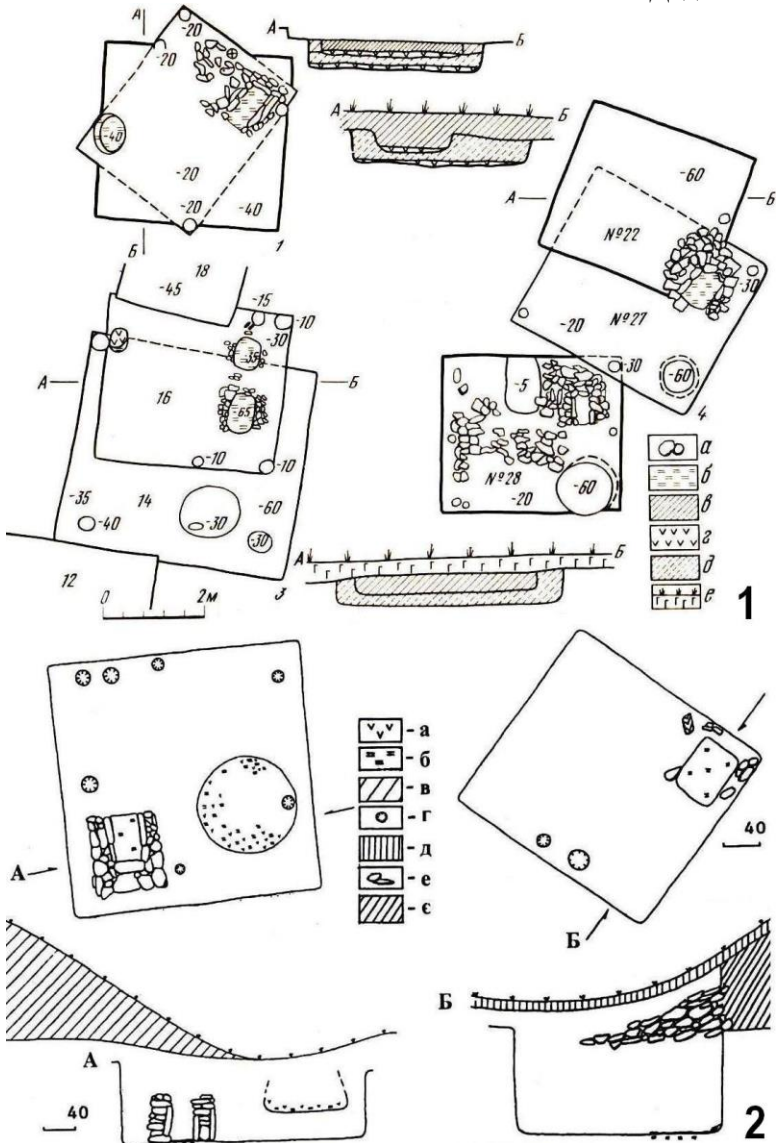


3

Археологічні об'єкти на супутникових знімках (Google Earth):
1 – кургани Ставчани; 2 – редут Хрещатик – Заліщики; 3 – рови та вали городища Кам'янка – Сучевени (Широка Поляна).



Стратиграфічний розріз стоянки Молодове V: 1 – сучасний і викопні ґрунти; 2 – лесоподібні суглинки; 3 – оглешення; 4 – темні прошарки; 5 – смугасті суглинки; 6 – різноколірні суглинки; 7 – кротовини; 8 – культурні шари; 9 – сажистий прошарок (за О.П.Чернишем).



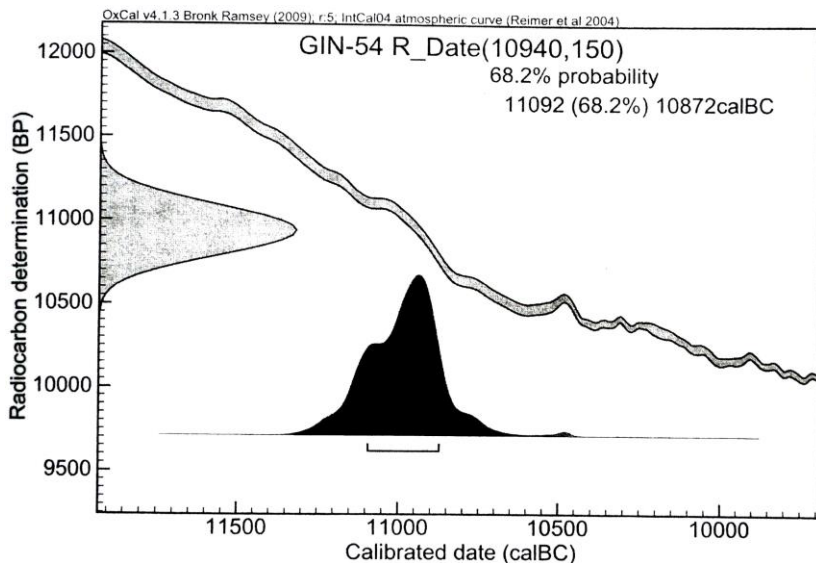
Плани та профілі жител-напівземлянок
зі слов'янських поселень Кодин (1) і Ревне (2)
(за І.П.Русановою, Б.О.Тимошуком, Л.П.Михайлиною).

Вибірка радіовуглецевих дат археологічних пам'яток Буковини
(за О.П.Чернишем, Г.І.Смірноюю, В.Г.Збеновичем,
Т.О.Поповою, Л.В.Кулаковською, Ю.М.Дмитруком)

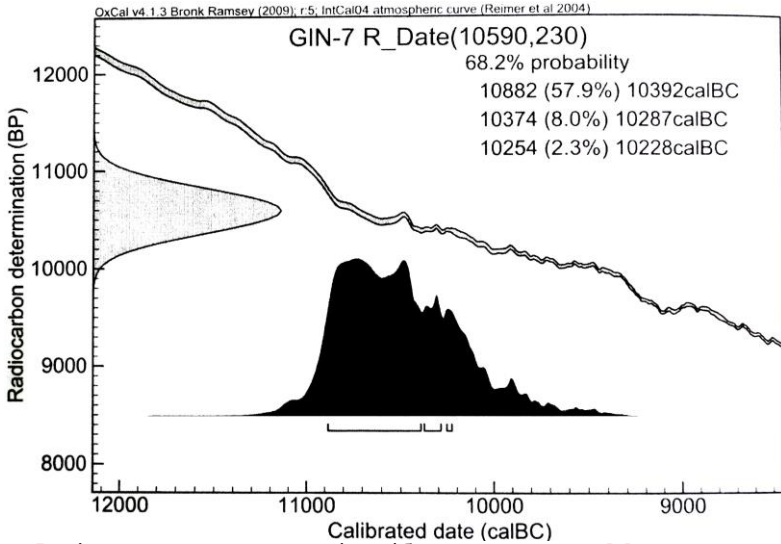
Пам'ятка	Лаборат. №	Датування	
		Conv B.P.	Cal B.C.
<i>Середній палеоліт</i>			
Молодове V, ш.11	ЛГ-17	>45600	
Молодове I, ш.4м	Grn-3659	>44000	
Кормань IV, ш.9	Grn-6807	44000±2050/1630	
Молодове V, ш.11	Grn-4017	>40300	
<i>Пізній палеоліт</i>			
Молодове V, ш.9	ЛГ-15	29650±230	
Молодове V, ш.9	ЛГ-15	28100±1050	
Кормань IV, ш.7		25140±350	
Кормань IV, ш.7		24500±500	
Молодове V, ш.7	ГИН-10	23700±320	
Молодове V, ш.7	МО-11	23000±800	
Кормань IV, ш.5	СО-145	18500±2000	
Кормань IV, ш.5	ГИН-719	18000±400	
Молодове V, ш.6	ГИН	16750±250	
Атаки I, ш.3	СО-144	16600±850	
Атаки I, ш.2	СО-143	15375±850	
Молодове V, ш.3	ГИН	13370±540	
Молодове V, ш.2		11900±230	
Дорошівці III, ш.6		22330±100	
<i>Мезоліт</i>			
Молодове V, ш.1		10940±150	11092-10872
Молодове V, ш.1а		10590±230	10882-10392
<i>Трипільська культура</i>		Conv b.c.	
Кормань	Ki-6675	4320±55	5203±84
Кормань	Ki-6676	4285±60	5156±84
Вороновиця	Ki-6677	4238±60	5119±80
Поливанів Яр III ₁	Grn-5134	3490±70	

<i>Комарівська культура</i>			
Магала I	Le-489	1430±80	1750-1520
<i>Культура Ноа</i>			
Магала IIa	Bln-1086	1310±100	1770-1370
Магала IIb	Gak-2448	1440±90	1960-1535
Магала IIb	Bln-1085	1185±100	1670-1120
Магала IIb	Grn-5135	1150±55	1560-1135
<i>Чорноліська культура</i>			
Дністрівка-Лука	LE-2163	1060±40	1340-1170
Дністрівка-Лука	LE-2161	1020±40	1270-1110
Дністрівка-Лука	LE-2165	850±40	
Дністрівка-Лука	LE-2164	680±50	
<i>РЗВ</i>			
Грушівка, вал 2	Ki		540±90
<i>Середньовіччя</i>			Cal A.D.
Грушівка, вал 3	Ki		1160±170

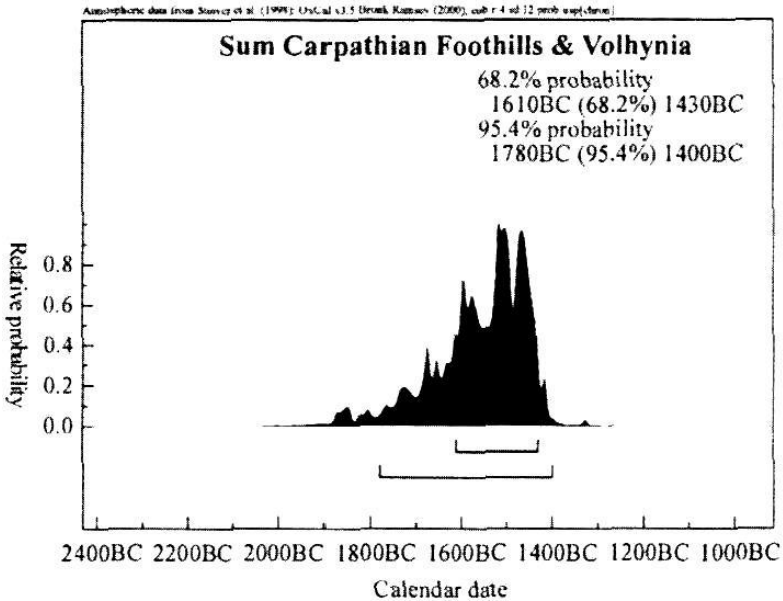
Додаток 4.2



Радіовуглецеве датування і калібрування стоянки Молодове V, ш. 1 (за Л.Мацкевим, Г.Панахид).



Радіовуглецеве датування і калібрування стоянки Молодове V, ш. Іа (за Л.Мацкевим, Г.Панахид).



Сумарне радіовуглецеве датування тшинецького культурного кола Прикарпаття та Волині (в т.ч. поселення Магала І) (за Я. Горскім, С. Лисенком, П. Макаровичем).

Інститут археології НАН України

Відділ енеоліту – бронзової доби

зразок: **1180**

Дослідження проведене: с.н.с. Гошко Т.Ю.

Елементний склад

Ат. номер	Елемент	Концентрація елемента
30	Zn	1,363
52	Te	0,038
38	Sr	0,06
50	Sn	2,3
14	Si	2,7
51	Sb	0,166
16	S	1,881
82	Pb	1,55
15	P	3,101
26	Fe	0,564
29	Cu	84,51
24	Cr	0,071
17	Cl	0,948
20	Ca	0,619
35	Br	0,039
47	Ag	0,086

Шпилька з Чернівецького скарбу

Дослідження виконано на спектрометрі ElvaX кампанії «Елватех»

Таблиці спектральних аналізів металу

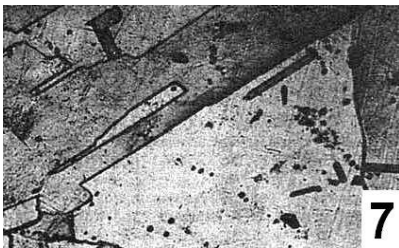
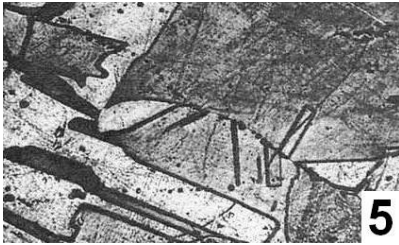
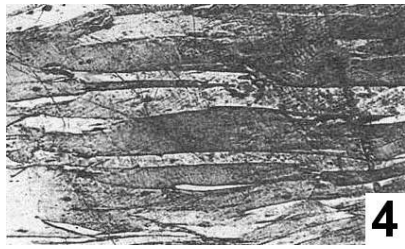
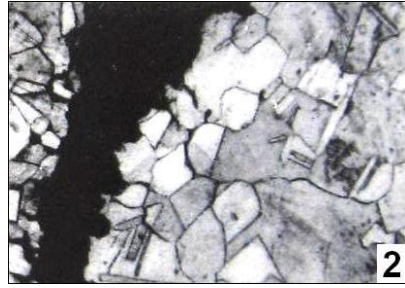
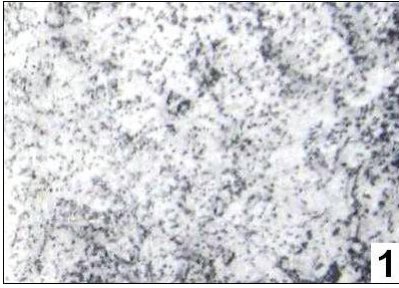
Ан.	Sn	Pb	Zn	Bi	Ag	Sb	As	Fe	Ni	Co	Mn	Au
5400	3	0,035	–	–	0,002	0,4	0,8	0,1	0,16	0,09	0,01	<0,001
5401	1,2	0,05	0,01	0,001	0,006	0,1	0,1	0,015	0,2	0,01	0,01	0,001
5403	7	0,015	–	–	0,006	0,06	0,07	0,07	0,33	0,03	0,1	–
10059	2	0,08	–	0,003	0,01	0,35	0,8	0,04	0,07	0,005	0,01	0,001

Лабораторія спектрального аналізу Інституту археології АН СРСР (за Є.М.Чернихом). В усіх пробах мідь складає основу сплаву: Ан. 5400 – сокира-кельт, Порубне, ЧКМ-12647; Ан. 5401 – серп з гаком, Сокиряни, ЧКМ-861; Ан. 5403 – меч, Волока, ЧКМ; Ан. 10059 – серп з гаком, Буковина, ЛІМ-1652.

Fe	Si	Mn	P	S	Cr	Ni	Al	Cu	Mg	Pb	Sn	Zn
0,200	3,250	0,023	0,001	0,086	0,005	0,093	2,800	92,8	0,110	0,190	0,180	0,165
0,547	4,25	0,109	0,048	0,185	0,023	0,354	8,85	82,8	0,154	0,68	1,22	0,624

Fe	Si	Mn	Ni	Cu	Pb	Sn	Zn
0,06	0,174	0,004	0,046	99,4	0,09	0,1	0,042

Сучавська регіональна лабораторія з дослідження, консервації та реставрації, ан. № 3222 (за І. Марешом, Б.П.Нікуліке). Хімічний спектральний аналіз: сокира трипільської культури з Буковини (вверху) та сокира епохи середньої бронзи з с. Дарабани (внизу).



Мікроструктура металу булавки (1) та шила (2) з поселення трипільської культури Поливанів Яр (етап В І, зб. 200) та різних частин сокир-тесел зі скарбу Рингач (3-6) (етап С. І, зб. 300) та місцезнаходження Топорівці (7-8) (зб. 300, 120) (за Н.В.Риндіною).

ПЕРЕЛІК УМОВНИХ СКОРОЧЕНЬ

АДЛУ	– Археологічні дослідження Львівського університету
АДУ	– Археологічні дослідження в Україні. Київ
АИУ	– Археологические исследования на Украине. Киев
АО	– Археологические открытия. Москва
АП	– Археологічні пам'ятки УРСР. Київ
АС	– Археологічні студії. Київ-Чернівці
АСГЭ	– Археологический сборник Государственного Эрмитажа. Ленинград
БІЕВ	– Буковинський історико-етнографічний вісник. Чернівці
БКИЧП	– Бюллетень комиссии по изучению четвертичного Периода. Москва
БЦАД	– Буковинський центр археологічних досліджень при Чернівецькому національному університеті імені Юрія Федьковича
ЗНТШ	– Записки Наукового товариства імені Т.Шевченка. Львів
ІА АН СРСР	– Інституту археології Академії наук СРСР. Москва
ІА АН УРСР	– Інститут археології Академії наук УРСР. Київ
ІА НАНУ	– Інститут археології НАН України. Київ
ІСН АН УРСР	– Інститут суспільних наук Академії наук УРСР. Львів
КСИА	– Краткие сообщения Института археологии АН СССР. Москва
КСИИМК	– Краткие сообщения Института истории материальной культуры. Москва
ЛІМ	– Львівський історичний музей
МДАПВ	– Матеріали і дослідження з археології Прикарпаття та Волині. Львів (Київ)
МІА	– Материалы и исследования по археологии СССР. Москва
ОАСУ	– Охоронна археологічна служба України Інституту археології НАН України
ПССІАЕ	– Питання стародавньої та середньовічної історії, археології й етнології. Чернівці
РА	– Российская археология. Москва
СА	– Советская археология. Москва
САИ	– Свод археологических источников. Москва
ЧКМ	– Чернівецький обласний краєзнавчий музей
ВРС	– Baltic-Pontic Studies
ССВД	– Culture et civilization au bas Danube
РВФ	– Prahistorische Bronzefunde
РА	– Revista Arheologica, S.N. Chisinau

Навчальне видання

Ільків Микола Володимирович

**АРХЕОЛОГІЧНІ СТАРОЖИТНОСТІ
ЧЕРНІВЕЦЬКОЇ ОБЛАСТІ
(палеоліт – епоха бронзи)**

Навчально-методичні рекомендації

Відповідальний за випуск – д.і.н., проф. *Чучко М.К.*

*На обкладинці – зразки орнаменту кераміки трипільської культури
з поселення Шупинці (за О. Кандибою)*

