

Міністерство освіти і науки України
Чернівецький національний університет
імені Юрія Федьковича
Географічний факультет
Кафедра географії України та регіоналістики

ТУРИСТИЧНО-РЕКРЕАЦІЙНИЙ КОМПЛЕКС
ЧЕРНІВЕЦЬКОГО РАЙОНУ В УМОВАХ ДЕЦЕНТРАЛІЗАЦІЇ:
ПРОБЛЕМИ ТА ПЕРСПЕКТИВИ РОЗВИТКУ

Дипломна робота
Рівень вищої освіти – другий (магістерський)

Виконала:

студентка VI курсу 612 групи
спеціальності 106 «Географія»

ОП «Регіональний розвиток
і просторове планування»

Різун Юлія Тарасівна

Керівник:

д.геогр.н., проф. Костащук Іван Іванович

До захисту допущено:

Протокол засідання кафедри № ____

від « ____ » _____ 2022 р.

Зав. кафедри _____ д.геогр.н., професор Іван КОСТАЩУК

Чернівці – 2022

ЗМІСТ

ВСТУП	3
РОЗДІЛ 1. ТЕОРЕТИЧНІ АСПЕКТИ ДОСЛІДЖЕННЯ ТУРИСТИЧНО-РЕКРЕАЦІЙНОГО КОМПЛЕКСУ ЧЕРНІВЕЦЬКОГО РАЙОНУ	6
1.1 Підходи до визначення поняття туристичного комплексу	6
1.2 Методологічні основи дослідження туристичного комплексу	14
Висновки до розділу 1	23
РОЗДІЛ 2. ТУРИСТИЧНО-РЕКРЕАЦІЙНІ РЕСУРСИ ЯК ПЕРЕДУМОВА РОЗВИТКУ ТУРИСТИЧНО-РЕКРЕАЦІЙНОГО КОМПЛЕКСУ ЧЕРНІВЕЦЬКОГО РАЙОНУ	25
2.1 Природно-географічні туристично-рекреаційні ресурси.....	26
2.1.1 Геологічно-орографічні	27
2.1.2 Гідрологічні ресурси та їх значення для розвитку туризму	28
2.1.3 Водно-кліматичні туристично-рекреаційні ресурси	30
2.1.4 Кліматичні ресурси	31
2.1.5 Біогенні ресурси	34
2.1.6 Рослинний покрив та тваринний світ.....	36
2.2 Природно-антропогенні туристично-рекреаційні ресурси.....	38
2.3 Суспільно-історичні туристично-рекреаційні ресурси	41
2.3.2 Біосоціальні туристично-рекреаційні ресурси.....	45
2.3.3 Подійні туристично-рекреаційні ресурси.....	46
Висновки до розділу 2	47
РОЗДІЛ 3. СУЧАСНИЙ СТАН ТУРИСТИЧНО-РЕКРЕАЦІЙНОГО КОМПЛЕКСУ РАЙОНУ	49
3.1 Тур-посередницька діяльність	49
3.2 Санаторії та заклади відпочинку	53
3.3 Сільський зелений туризм району.....	56
3.4 Готельно-ресторанний сервіс.....	60
Висновки до розділу 3	67
РОЗДІЛ 4. ПРОБЛЕМИ ТА ПЕРСПЕКТИВИ РОЗВИТКУ ТУРИСТИЧНОГО КОМПЛЕКСУ РАЙОНУ	69
4.1 Проблеми розвитку туристичного комплексу району.	69
4.2. Перспективи розвитку туристично-рекреаційного комплексу Чернівецького району	73
Висновки до розділу 4	79
ВИСНОВКИ	82
СПИСОК ВИКОРИСТАНИХ ДЖЕРЕЛ	86
ДОДАТКИ	90

ВСТУП

Актуальність дослідження. Розвиток економіки України в умовах децентралізації та воєнного стану зумовлює необхідність реструктуризації господарства як всієї країни та окремих районів, приведення їх структури господарства у відповідності з наявним ресурсним, в тому числі і туристично-рекреаційним, потенціалом. Одними з галузей пріоритетного розвитку у всіх районах України є туризм та рекреація. Його розвиток перш за все має бути спрямований, згідно Закону України «Про туризм» (1995), на «збільшення валютних надходжень до бюджету держави, задоволення його різноманітних потреб».

Особливого значення в сучасних умовах потребує вивчення стану освоєння рекреаційно-туристичних ресурсів та пошуку шляхів їх найоптимальнішого використання у тих районах, на території яких активно розвиваються різні види рекреації та туризму і де ці галузі визначені як одні з головних у регіональній економіці. До таких районів відноситься й Чернівецький район, на території якої зосереджено 8,7% природно-рекреаційного потенціалу України (за оцінкою Руденка В.П.) [36]. Цей потенціал повинен бути використаний для різноманітних видів туристично-рекреаційної діяльності, а особливо для розвитку внутрішнього туризму та активізації туристських й рекреаційних послуг для іноземців. Для найбільш оптимального використання даних ресурсів необхідна детальна оцінка їх запасів, а також стану використання; обґрунтування напрямів раціоналізації рекреаційно-туристської діяльності. Це перш за все зумовлює необхідність детального вивчення наявних рекреаційно-туристських ресурсів з метою оптимізації природокористування у досліджуваному районі.

Мета і завдання дослідження. Метою дослідження передбачено аналіз територіальної та компонентної структури туристично-рекреаційного комплексу Чернівецького району. Відповідно до мети роботи були визначені такі головні завдання:

- поглибити теоретико-методологічні основи дослідження рекреаційно-туристичного комплексу на районному рівні;
- розкрити чинники розвитку туристично-рекреаційного комплексу в Чернівецькому районі;
- проаналізувати сучасний стан та особливості розвитку туристично-рекреаційного комплексу новоутвореного в 2021 році Чернівецького району;
- простежити особливості територіального поєднання рекреаційно-туристських ресурсів з метою виявлення можливостей для організації надання туристичних послуг;
- окреслити основні проблеми та перспективи функціонування туристично-рекреаційного комплексу Чернівецького району в умовах децентралізації та воєнного стану.

Об'єктом магістерського дослідження виступає рекреаційно-туристичний комплекс Чернівецького району, а **предметом** – особливості його функціонування та територіальної організації основних галузей туристично-рекреаційного комплексу досліджуваного району.

Методологічна основа та методи досліджень. Методологічною основою даного дослідження є теоретичні положення сучасної географії, а саме праці вітчизняних і зарубіжних вчених, таких як Азар В.І., Бейдик О.О., Бучко Ж.І., Вихристенко Б.І., Гаврилишин І.П., Гудзь П.В., Долішній М.І., Євдокименко В.К., Казачковська Г.В., Кифяк В.Ф., Король О.Д., Любіцева О.О., Мальська М.П., Уокер Дж., Школа І.М. та багатьох інших. У їх працях розглядається як тематика розвитку туристично-рекреаційної галузі вцілому, так і аналізуються окремі особливості функціонування таких компонентно-територіальних утворень, якими є туристично-рекреаційні комплекси районних рівнів.

Слід зазначити, що у вітчизняній економічній літературі практично не розглядаються такі теоретичні та практичні проблеми функціонування даних комплексів, як визначення конкретних аспектів формування

сприятливого фінансово-інвестиційного клімату, побудови оптимальних систем управління територіальними туристично-рекреаційними комплексами; аналізу маркетингово-соціологічної кон'юнктури з метою оцінки рівня та якості розвитку ринку рекреаційно-туристичних послуг.

Пари написанні роботи використані фондові матеріали відділу з питань туризму Департаменту регіонального розвитку Чернівецької обласної військової адміністрації, Головного управління статистики в Чернівецькій районі. Також у процесі дослідження туристично-рекреаційного комплексу Чернівецького району використовувалися такі основні *методи*: порівняльно-географічний, математико-статистичні, картографічний, історичний та інші.

Наукова новизна одержаних результатів дослідження полягає в тому, що:

- визначено зони розвитку туристично-рекреаційного комплексу Чернівецького району;
- основні чинники розвитку туристично-рекреаційного комплексу досліджуваного району;
- проаналізовано основні галузеві складові туристично-рекреаційного комплексу Чернівецького району;
- виявлено проблеми та окреслено перспективи розвитку і функціонування туристично-рекреаційного комплексу Чернівецького району в умовах децентралізації.

Практичне значення одержаних результатів полягають в тому, що результати проведеного дослідження мають високе значення, так як вони можуть бути використанні під час розробки стратегії соціально-економічного розвитку Чернівецького району. Також можуть використовуватися під час вибору місця відпочинку на території Чернівецького району, вибору готелю, табору відпочинку, а також санаторію, туроператорів тощо.

Обсяг і структура роботи. Робота складається із вступу, 4 розділів, висновків, списку використаних джерел та додатків.

РОЗДІЛ 1

ТЕОРЕТИЧНІ АСПЕКТИ ДОСЛІДЖЕННЯ ТУРИСТИЧНО-РЕКРЕАЦІЙНОГО КОМПЛЕКСУ ЧЕРНІВЕЦЬКОГО РАЙОНУ

1.1 Підходи до визначення поняття туристичного комплексу

Термін „комплекс" (з латини – „complexus") означає об'єднання, зв'язок. У суспільній географії класичним визначенням комплексу можна вважати тлумачення цього поняття Е.Б. Алаєвим: „Комплекс – це система, що вирізняється високим рівнем зв'язку між складовими елементами з потоками речовини, енергії та інформації, внаслідок чого вона володіє енергетичною економічністю, підвищеною стійкістю по відношенню до інших тіл та систем".

Ще донедавна, до 1990 року, такі поняття, як „туристична індустрія" і „туристичний комплекс", у радянській географічній літературі майже не розглядалися, натомість широко послуговувалися поняттями „рекреаційний комплекс" та „туристична інфраструктура". Адже в умовах соціалістичної дійсності об'єктивно існувала мережа державних (профспілкових) санаторно-курортних і відпочинкових закладів, функціонально практично не пов'язаних між собою. Відсутність виробничих зв'язків дає підстави узагальнювати цю мережу поняттям „рекреаційна або туристична інфраструктура". Територіальна концентрація об'єктів рекреаційного сервісу в межах певної території абсолютно правомірно розглядалася крізь призму таксономічних одиниць територіально-рекреаційної системи: центрів, вузлів, кущів, районів тощо. Державна відомча підпорядкованість республіканських мереж закладів рекреації спонукала розглядати їх із позиції рекреаційного комплексу. А єдиною „індустрією" за доби соціалізму були важке машинобудування, металообробка і т. п.

Українські компанії-туроператори виробляють і постачають на ринок власний турпродукт (тур), що поєднує в собі десятки послуг різноманітних сервісних закладів, розташованих у різних країнах, регіонах і містах. Тобто формується надзвичайно складна мережа виробничо-технологічних

взаємозв'язків між цими ланками виробництва і просування на ринок туру. Така система зв'язків характеризує сучасну сферу туристичного сервісу як міжгалузевий туристичний комплекс. Його осердям (сполучним стрижнем) є мережі компаній-туроператорів й турагенств, первинними галузевими складовими - санаторно-курортна галузь, туристично-відпочинкова галузь (їх, за традицією, ще об'єднують поняттям „рекреаційна галузь", хоча за характером спеціалізації виробництва це дві відмінні структури, зорієнтовані на різні сегменти споживачів), готельна, ресторанна, розважальна галузі та галузь турперевізників (транспортно-туристичні авіа-, авто- і круїзні компанії). Отже, туристична інфраструктура – це сукупність т. зв. вторинних закладів сфери туризму, діяльність яких у більшій чи меншій мірі зорієнтована на обслуговування туристичних потоків чи т. зв. первинних закладів туризму. До туристичної інфраструктури справедливо зараховувати більшість закладів соціальної інфраструктури (банківські і страхові установи, аптеки і лікарні, музеї і театри тощо), виробників продовольчої, поліграфічної та сувенірної продукції для туристів, комунікаційні мережі, підприємства пасажиро-перевізників т. ін.

Туристичний комплекс – це територіальне поєднання (в масштабі регіону, АР, держави) галузей сфери туристичного сервісу (турпосередницької, санаторно-курортної, туристично-відпочинкової, готельної, ресторанної, розваг), тісно взаємопов'язаних між собою системою міжгалузевих виробничо-технологічних зв'язків у процесі створення, просування на ринок, реалізації та споживання турпродукту (туру – комплексу (набору) сервісних послуг) [37].

За Я. Б. Олійником, А. В. Степаненком, «сукупність підприємств матеріального виробництва і сфери послуг, що забезпечують виробництво, розподіл, обмін і споживання туристичних послуг, освоєння й експлуатацію туристичних ресурсів, а також створення матеріально-технічної бази туризму, одержала назву туристична індустрія» [31].

Сучасна туристична індустрія як об'єктивна дійсність, згідно з комплексним методологічним підходом, відповідає науковому поняттю „туристичний комплекс" і є об'єктом дослідження економічної і суспільно-географічної науки. Дане поняття повністю інтегрує в себе поняття „рекреаційний комплекс" і включає ще низку підсистем.

До складу територіального міжгалузевого рекреаційного-туристичного комплексу Рутинський М. та Стецюк О. відносять такі галузі:

- галузь туropolерейтингу;
- санаторно-курортна галузь;
- галузь закладів тимчасового проживання (готелі, мотелі, хостели, турбази, пансіонати відпочинку, гостьові котеджі і вілли та ін.,
- галузь громадського харчування;
- галузь розваг (казино, нічні клуби, диско-клуби, центри ігрових автоматів, аквапарки, SPA-центри тощо).

Інтегрованими на субгалузевому рівні в національну індустрію туризму є:

- галузі пасажироперевезень;
- галузі АПК;
- галузь банківсько-страхових послуг;
- група виробництв товарів прямого туристичного споживання (поліграфічні матеріали для туристів, сувенірна продукція, спортивно-туристичний інвентар тощо);
- група виробництв засобів виробництва туристичних послуг (обладнання для видобутку і розливу мінеральних вод, медична апаратура для санаторно-курортних закладів, змінна білизна і засоби гігієни в готелях (із логотипами цих закладів тощо);
- освітній комплекс (середня та вища фахова освіта працівників тур індустрії);
- інформаційний комплекс (мас-медійний продукт для потенційних туристів, туристичні інтернет-комунікації та ін.).

Сюди ж Я.Б. Олійник, А.В. Степаненко та інші вчені залічують „державні і суспільні організаційно-правові структури, що регулюють і координують розвиток туризму в регіоні, а також забезпечують умови (інфраструктуру, інформацію, безпеку, свободу переміщення, доступність і збереження туристичних об'єктів, формування туристичного іміджу регіону і т. д.) ефективного функціонування системи туризму. Зазначені організації формують туристичну політику..." [31].

Територіальний міжгалузевий туристичний комплекс є однією з вагомих складових конкурентоспроможної економіки України, він має виразно експортно-орієнтований характер й сприяє інтеграції країни в систему світового господарства.

Рушійними силами розвитку територіального туристичного комплексу виступають групи об'єктивно притаманних даній території природних факторів та набутих нею у процесі життєдіяльності соціуму суспільних факторів (політичних, демографічних, еколого-економічних та ін.). Окремо належить відзначити роль туристично-географічного положення території з огляду на значущість ролі даного фактора у формуванні національного (регіонального) територіального туристичного комплексу в системі глобальної індустрії міжнародного туризму.

Туристично-географічне положення (ТГП) країни/регіону – це геопросторове відношення територіальної одиниці до геополітичних, природних, історичних, культурологічних, розселенсько-демографічних, етнічних, релігійних, соціальних, економічних, техногенно-екологічних даностей поза нею, в інших регіонах і країнах, що мають вплив на розвиток в її межах туризму.

Природні передумови – це іманентно притаманний певній території набір об'єктів, явищ, рис і властивостей геопростору, сукупний синергетичний вплив яких виступає підвалиною всього суспільного розвитку соціуму, що населяє дану територію. Вони визначають ресурсно-рекреаційну спеціалізацію туристичного комплексу. Група суспільних передумов та

інших факторів охоплює широкий спектр данностей самоорганізації соціуму. Серед них, зокрема, вирішальну роль відіграють розселення, чисельність і статеві-вікова структура населення, його соціальна стратифікація, релігійний та етнічний склад, а також господарська діяльність, історико-культурна спадщина, наявність вільного часу в потенційних туристів і ряд інших, не менш визначальних факторів.

Формування туристичного комплексу на рівні країни передбачає раціональну організацію господарства на всій території, яку він займає, а також виконання багатьох загальних завдань суспільного поступу. А саме:

- раціональне розміщення закладів туристично-рекреаційної інфраструктури по території, з урахуванням природно-кліматичних умов, мінеральних, водних та інших природних ресурсів, історико-культурних ресурсів, туристично-географічного положення;
- усебічне (комплексне) використання рекреаційних ресурсів;
- встановлення оптимальних пропорцій між галузями туристичного господарства;
- досягнення оптимального поєднання між галузями спеціалізації, супутніми галузями та інфраструктурою;
- розвиток сучасного транспорту, мережі доріг і всіх видів зв'язку, раціоналізація внутрішньорайонних та міжрайонних транспортних зв'язків;
- забезпечення зайнятості населення та раціональне використання трудових ресурсів;
- охорона та покращення природного середовища на територіях масового туризму [37] .

Щодо Чернівецького району України, туристичному комплексу тут більшістю дослідників відводиться пріоритетна й чільна роль у структурі регіонального господарства. „Світовий досвід показує, – зазначає В.С. Кравців – що гірські райони можуть конкурувати з рівнинними в економічному відношенні насамперед завдяки розвитку індустрії відпочинку. Інші галузі при цьому відіграють роль необхідних доповнюючих, дозволять

розширити сферу прикладання праці, використати поряд з рекреаційними інші види природних ресурсів – лісові й окремі мінерально-сировинні".

На суспільно-інтеграційній функції таких міжгалузевих комплексів акцентує увагу О.І. Шаблій: „Територіальні комплекси, як важливі конкретні об'єкти дослідження суспільної географії, так чи інакше пов'язані з районною економікою і господарством країни вцілому..."

Вагомою структурною складовою економіки України стає рекреаційно-туристичний комплекс для розвитку якого є необхідні природні умови, історико-культурні, матеріальні та трудові ресурси. Рекреаційно-туристичний комплекс можна розглядати в двох аспектах: з одного боку, як міжгалузевий комплекс у складі сфери послуг, де виникають і набувають розвитку економічні відносини з виробництва, обміну і споживання рекреаційно-туристичного продукту; з другого — як складову соціальної інфраструктури територій різного рівня, що становить комплексну систему (мережу) підприємств і закладів з виробництва, просування і реалізації рекреаційно-туристичних послуг.

Рекреаційно-туристичний комплекс має ознаки самостійного об'єкта: спеціалізовану матеріально-технічну базу; специфічні природно-антропогенні ресурси; унікальність продукування послуг і власної технології обслуговування; формування принципово нової схеми міжгалузевого і територіального управління; суспільну значимість, в тому числі економічну, соціальну, екологічну і політичну. Практично туризм є відправною точкою формування міжгалузевого рекреаційно-туристичного комплексу, складовими якого є підприємства, заклади та організації різних сфер економіки (Рис 1.1.1)

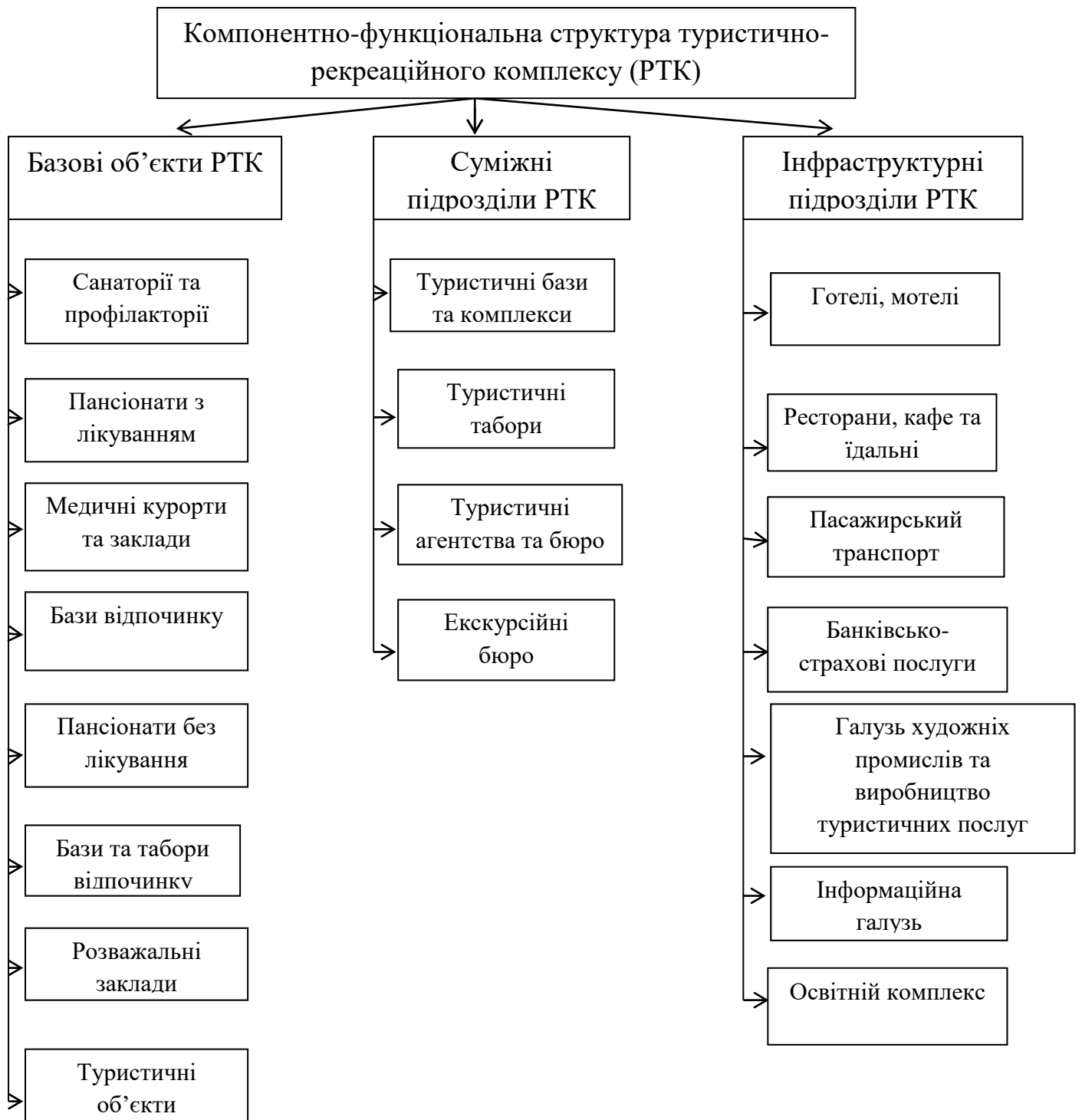


Рис. 1.1.1 Функціональні підрозділи рекреаційного комплексу (складено автором на основі [2], [3], [12]).

Міжгалузевий туристичний комплекс на початку XXI ст. є однією і рушійних сил соціально-економічного розвитку Чернівецького району та розвитку інтеграційних процесів у суспільній та господарській сферах між

даним регіоном та суміжними територіями, зокрема країнами ЄС. У даному контексті туристичний комплекс виступає:

- як один зі стратегічних аспектів участі України в міжнародному поділі праці;
- як чинник розвитку зовнішньої торгівлі (експорту – виїзний туризм, імпорту – в'їзний туризм);
- як соціальний феномен, що формує імідж держави на світовій арені;
- як значне джерело валютних надходжень і засіб вирівнювання платіжного балансу держави;

як фактор прискорення інвестиційного процесу майже в усіх галузях регіональної економіки;

- як сфера активних структурних зрушень у господарстві регіону;
- як основа для залучення в господарський обіг так званих індеферентних ресурсів (погодно-кліматичні умови, орографія, історико-культурні пам'ятки тощо);
- як засіб пом'якшення соціальної напруги в суспільстві за рахунок розширення ринку робочих місць [18].

Названі аспекти геопросторової та функціональної організації національного та регіонального туристичного комплексу виводять його у ранг одного з базових для економіки постіндустріального типу міжгалузевих комплексів національного (і транснаціонального) господарства.

Туристично-рекреаційний комплекс — це складне інституційне соціально-економічне та матеріальне утворення, основним системоутворюючим чинником якого є забезпечення людської життєдіяльності за рахунок здійснення профілактики, лікування, оздоровлення, відпочинку, рекреації і результатом чого є створення і споживання специфічного туристично-рекреаційного продукту як вихідної основи формування і реалізації високоякісного пакету лікувально-оздоровчих послуг в умовах функціонування цілісного санаторно-курортного комплексу.

Рекреаційно-туристичний комплекс Чернівецького району – це сукупність зв'язаних між собою галузей і підприємств, об'єднаних загальною метою цілорічне використання рекреаційних ресурсів в цілях відновного лікування, медичної реабілітації і оздоровлення населення та з пізнавальною метою, а також створення конкурентоздатного туристичного продукту на основі ефективного використання природних, лікувальних, соціально культурних і виробничо-економічних ресурсів регіону. Основною метою розвитку курортно-рекреаційного і туристичного комплексу Чернівецького району є формування конкурентоздатного на національному а, можливо, і на світовому рівнях туристичного продукту на основі ефективного використання рекреаційного потенціалу району.

Нині рекреаційно-туристичний комплекс реалізує свої можливості на третину. Це зумовлено низкою причин, серед яких: високі податки; невирішеність питань з приватизації землі та захисту приватного капіталу; недостатня державна підтримка суб'єктів державного підприємництва; відсутність системи регулювання зовнішньоекономічної діяльності у сфері послуг; недостатнє кадрове забезпечення сфери туризму та ін.

1.2 Методологічні основи дослідження туристичного комплексу

Рекреаційна географія – відносно нова географічна дисципліна. Відповідно недостатньо розроблена теорія та методологія рекреаційно-географічних або туристично-географічних досліджень. У вітчизняній географії як вузівська дисципліна з'явився у 1974р. одночасно в Сімферопольському та Московському університетах.

Рекреаційна географія – достатньо молодий науковий напрям географічних досліджень, що перебуває у стадії становлення та швидкого розвитку. На першому етапі географи посилену увагу приділяли інвентаризації та оцінці рекреаційних ресурсів, у першу чергу природних. Надалі чільне місце рекреаційно-географічних дослідженнях зайняли проблеми територіальної організації діяльності, і на перший план вийшла

концепція територіальних рекреаційних систем (В.С.Преображенський та ін..1975). У наш час пріоритетним стає дослідження просторових закономірностей та особливостей поведінки людей у процесі рекреаційної діяльності (Д.В. Ніколаєнко, 2001).

У переважній більшості дослідницьких програм рекреаційне господарство вивчають на регіональному і локальному рівні, у середньому і крупному картографічному масштабі. Цільові настанови суспільно-географічних досліджень рекреаційного господарства на рівні регіонів і окремих рекреаційних центрів такі:

1) Визначити роль і місце рекреаційного господарства в економічному комплексі регіону чи міста;

2) Проаналізувати природні, історико-географічні, соціально-географічні, соціально-економічні передумови формування та розвитку рекреаційної діяльності;

3) Охарактеризувати природні, природно-антропогенні й історико-культурні ресурси рекреаційної діяльності; інвентаризувати їх, дати їм кадастрову соціально-економічну оцінку, визначити загальний рекреаційно-туристський потенціал регіону, міста;

4) Провести функціональний аналіз основних видів рекреаційної діяльності в досліджуваному регіоні; встановити функціонально-галузеву структуру рекреаційного комплексу, виділити його основні складові під комплекси, рекреаційні цикли і кластери, показати їх участь у туристських ринках різних рівнів – від локальних до світових;

5) Охарактеризувати основні потоки рекреантів за видами і формами туристичної діяльності, за обсягами, статеві-віковим і соціальним складом, за регулярністю, тривалістю; корисно мати і зворотні зв'язки, знати враження та оцінки рекреантів щодо рівня їх обслуговування – загального та за окремими видами послуг(такий моніторинг ведуть методом опитування та анкетувань);

6) Проаналізувати систему рекреаційної діяльності в регіоні чи місті за її суб'єктами та організаційно-економічними формами; ознайомитись з економічними показниками рекреаційних підприємств і закладів, зайнятістю населення в них, проблеми сезонності для різних видів відпочинку;

7) Дослідити і закартографувати територіальну організацію рекреаційної діяльності та супутніх і обслуговуючих галузей на основі концепції територіальних рекреаційних систем (ТРС); визначити системну територіальну організацію рекреаційного господарства, виділити окремі ТРС різного ступеня сформованості та визначити пріоритетні напрямки їх подальшого розвитку;

8) Проаналізувати проблеми використання рекреаційних ресурсів, стан рекреаційного природокористування, екологічні проблеми, пов'язані з рекреаційною діяльністю;

9) Проводити систематичний соціальний моніторинг рекреаційно-туристської діяльності; виявляти головні тенденції змін рекреаційних потреб і запитів населення, пропозиції на туристичних ринках, вивчати кон'юнктуру на місцевих, національних і світових туристичних ринках; розробляти рекреаційно-туристичний маркетинг (геомаркетинг).

Туристичний комплекс є предметом дослідження ряду наук: регіональної економіки, соціології, медичної бальнеології і курортології, природничої і суспільної географії, ландшафтної архітектури та ін. Більшість дослідників при цьому постулюють тезу про необхідність комплексної міждисциплінарної методології аналізу й синтезу сфери туризму. Міждисциплінарна методологічна основа передбачає використання цілого ряду загальнонаукових та вузькодисциплінарних методів дослідження, зведених „до спільного знаменника" цілісним системним методологічним підходом.

Системний підхід лежить в основі сучасної методологічно-наукової парадигми вивчення всієї множини складних природних і суспільних процесів. У результаті системного аналізу й синтезу створюється

інформаційна модель об'єкта, що служить для практичних цілей наукового пізнання.

Системний підхід дає змогу об'єктивно виділити й аналітично формалізувати досліджуваний об'єкт, розділити його на ряд структурних рівнів складності (елементів, підсистем), а відтак описати ці елементарні складові певної системи та множину зв'язків між ними та каналів взаємодії даної системи із суміжними системами. Так можна отримати опис внутрішньої структури складних об'єктів і виявити характерні (проявлені та приховані) для них властивості й закономірності. Важливими принципами системного підходу є аксіоми про цілісність, подільність на окремі елементи, структурність (упорядкованість елементів системи), функціональність (стійкі зв'язки), синергетичність та емерджентність досліджуваної системи.

Системний підхід буває двох видів: системного аналізу та системного синтезу. Системний аналіз передбачає декомпозицію досліджуваної системи спочатку на підсистеми першого, далі другого і n-рівнів і так аж до отримання первинних елементів системи. У процесі системного аналізу дослідник рухається «зверху вниз», у процесі синтезу – «знизу вгору». Об'єктивно прийнято виділяти матеріальні й абстрактні системи. Перші поділяються на системи неорганічної природи (фізичні, хімічні та ін.) і живі системи, особливим класом серед яких є соціальні системи (групи людей). До складу других входять поняття, гіпотези, теорії тощо. Географія туризму досліджує як матеріальні, так і абстрактні системи. До матеріальних відносимо системи природної організації геопростору та системи самоорганізації соціуму у процесі життєдіяльного освоєння даного геопростору (зокрема, таксономічні одиниці глобальної індустрії туризму); до ідеальних – концепції, теорії, поняття та гіпотези географії туризму.

У складі природничої географії й геоєкології на базі загальнонаукової системної методології розвинулися геосистемний та екосистемний підходи до вивчення рекреаційної діяльності та її впливу на довкілля. Основним об'єктом вивчення, згідно з даними підходами, виступають інтегральні

геотехносистеми – емерджентний симбіоз підсистем „природа – техніка – соціум" із синергетичними ефектами взаємозв'язків між ними. У наш час конструктивна суть геоекологічного підходу до вивчення сфери туризму полягає у раціоналізації (оптимізації) використання, охорони і збереження природно-рекреаційних ресурсів території.

„Аксіомою є те, що рекреація і екологічно небезпечне середовище несумісні. В цьому плані, – наголошує В.С. Кравців, – важливо оцінити: а) стан довкілля в рекреаційних зонах і вплив на нього антропогенних чинників; б) стан довкілля в рекреаційних зонах і вплив на нього безпосередньо рекреаційних об'єктів; в) стан довкілля з точки зору дотримання норм рекреаційного навантаження на ландшафти в межах їх оптимальної рекреаційної місткості» [41].

Одним із важливих конкретно-наукових підходів до вивчення туристичного комплексу певної території є регіональний ресурсний підхід. Він ґрунтується на врахуванні відмінностей природних умов та наявних ресурсів різних територіальних одиниць. В основі ресурсного підходу до вивчення сфери туризму лежить концепція природно-ресурсного потенціалу території. За В.П. Руденком, М.І. Ігнатенком, природно-ресурсний потенціал (ПРП) території – це „об'єктивна реальність, що характеризує дійсний стан природних ресурсів: з одного боку, тіл і сил природи з властивими їм законами функціонування і розвитку, з іншого – елементів, що відображають економічні відносини, які впливають на рівень продуктивності суспільної праці" .

Важливими характеристиками ПРП території як системи є: 1) тісні координаційні і субординаційні взаємозв'язки його окремих компонентів – зміни одного з них неминуче відбиваються на функціонуванні інших, і навпаки; 2) особлива єдність компонентів ПРП у взаємозв'язку „природа – суспільство – виробництво"; 3) просторово-часова підпорядкованість складових. За методикою, запропонованою П.В. Жуком (1985), показниками оцінки природно-ресурсного потенціалу курортної територіальної

рекреаційної системи є продуктивність родовища повного виду ресурсів і ландшафтна місткість курорту (осіб / рік), яка виражена як прогностична чисельність осіб, оздоровлених за стандартний період часу. А загальні принципи прогнозування розвитку ПРП рекреаційної території розроблено В.П. Руденком [36].

Системна методологія вивчення туристичного комплексу реалізуються за посередництвом використання взаємопов'язаних методів дослідження.

Методами наукових досліджень називають сукупність шляхів, прийомів і засобів пізнання об'єкту, явища чи процесу, що вивчається. Залежно від мети дослідження вибирають різні методи наукового пізнання. Традиційно їх прийнято поділяти на три групи: філософські, загальнонаукові та конкретнонаукові.

В основі суспільно-географічного вивчення сфери туризму лежать як філософські і загальнонаукові, так і залучені із суміжних наук (соціології, психології, економіки і ін.) та традиційні й новітні методи географічних досліджень (польові, порівняльний, історичні, математичні, картографічний, прогнозування, моделювання тощо). Серед множини методів географії туризму центральне місце займають польові, геостатистичний і картографічний, дедалі більшого значення набувають методи прогнозування та моделювання.

В основі наукового пізнання складних об'єктів навколишнього світу покладено метод їх наукової формалізації. Метод формалізації – це вивчення об'єктів шляхом відображення їх змісту, структури, форми чи функціонування у знаковому вигляді, за допомогою символно-знакових систем. Поширеними в географії видами методу формалізації є метризація [42], картографічне та математичне моделювання [29].

Моделювання – це дослідження об'єктів, явищ і процесів не безпосередньо, а за допомогою їхніх заміників – моделей. Модель – це образ, зображення, копія, план, графік та ін. Філософи визначають модель як „мисленно представлену чи матеріально реалізовану систему, яка,

відображаючи чи відтворюючи об'єкт дослідження, здатна заміщати його настільки, що її вивчення дає нову інформацію про цей об'єкт. Отже, модель заміщає об'єкт, вона є його аналогом у певному відношенні – за властивостями, структурою, зв'язками чи функціями" [3].

Методи польових досліджень (спостереження, обліку, анкетування, експерименту) нині є основою геоекологічно-рекреаційних студій [23], а також широко використовуються для соціально-економгеографічного вивчення об'єкта безпосередньо на місцевості.

Польові географічні дослідження складаються з трьох етапів:

- початковий (попередній, підготовчий) – вивчення джерел інформації про досліджуваний об'єкт (фондових, архівних, літературних, картографічних тощо) і формування попередніх ідей, проблем, гіпотез та інше;

- власне польовий – збір матеріалів і первинної інформації, уточнення існуючих відомостей, попереднє обґрунтування гіпотез, перевірка ідей тощо;

- камеральний – обробка, аналіз, зіставлення інформації, одержання висновків тощо.

Картографічний метод – це систематизація й узагальнення результатів географічного дослідження у формі картографічних моделей: карт, картосхем. Карта чи картосхема – це логічна образно-знакова модель території, яка розкриває сукупність об'єктів, явищ, внутрішньо системних взаємозв'язків та зовнішніх зв'язків систем, розташованих на цій території. Карта, картосхема є результатом отриманих географічних знань про об'єкт дослідження і одночасно інструментом пізнання цього об'єкта.

Основними завданнями туристичного картографування є:

- висвітлення закономірностей і форм територіального поширення природних й історико-культурних рекреаційних ресурсів, характеру туристичного освоєння території та матеріально-технічної бази туризму; відображення на картах інтегрального характеру територіальної організації та якісних і кількісних параметрів функціонування туристичного комплексу;

- оцінка сучасного рівня використання рекреаційно-туристичних ресурсів, рівня туристичного освоєння та рекреаційного навантаження на територію;

- моделювання оптимальних варіантів розвитку та вдосконалення територіальної організації сфери туризму на основі аналізу комплексу природних і соціально-економічних чинників тощо.

Географи використовують картографічний метод для здійснення тематичного та комплексного районування території, тобто з'ясування й відображення структури геопросторової організації певних соціально-економічних реалій на даній території (галузеве районування) та в цілому – самоорганізації соціуму в межах певної природної території (комплексне районування).

Метод аналізу аналогових ареалів – це визначення подібних об'єктів шляхом їх порівняння, коли знання про один із них достовірне. В основі цього міждисциплінарного методу лежить інший метод (логічний) – метод порівняння. У процесі його застосування теж виділяють два етапи:

- перший: визначення рис спільності між об'єктом, який досліджується, і вже відомим об'єктом. Наприклад, існує достовірна інформація про карпатський курорт Польщі чи Словаччини, а нам необхідно вивчити типологічно схожий на нього курорт на території досліджуваного Карпатського регіону України;

- другий: вивчення рис відмінності між об'єктом (ареалом, який досліджується і вже відомим об'єктом чи ареалом).

Група історико-географічних методів (ретроспективного, історико-географічних зрізів та ін.) використовується для аналізу характерних рис еволюції геопросторової організації туристичної сфери та генезису функціональної спеціалізації окремих таксономічних одиниць територіального туристичного комплексу.

За допомогою історико-географічних методів можна здійснити періодизацію розвитку окремих видів туризму та загалом ресурсно-

інфраструктурного туристичного освоєння регіону; виявити наявність чи відсутність циклічного характеру історичного розвитку територіальної організації сфери дозвілля й туризму в регіоні, з'ясувати роль історико-географічних чинників у формуванні сучасної територіальної та функціональної структури туристичного комплексу тощо. На підставі вивчення історико-географічних особливостей розвитку туристичної сфери формується наукове підґрунтя для розробки наукових прогнозів розвитку індустрії туризму на даній території.

Група методів математичної формалізації – це набір засобів пізнання із застосуванням принципів, положень і формального апарату математики й математичної логіки, зокрема математичних прийомів обробки кількісної інформації з метою виведення емпіричних закономірностей у вигляді математичних формул, рівнянь і нерівностей чи їх систем. Методи математичної статистики й моделювання служать для виявлення й формалізації існуючих закономірностей, тенденцій, комбінацій і зв'язків між окремими складовими геосистемно організованого об'єкта дослідження; створення й дослідження формально-аналітичних моделей його поведінки.

Синтез математичної формалізації, інформатики та географії „породив” новітній вид моделей географічної дійсності – географічні інформаційні системи (ІС) і, відповідно, новітні ГІСівські дослідницькі технології.

Сучасні геоінформаційні технології передбачають, передусім, створення бази даних, пакетів програм (математичного програмного забезпечення), носіїв первинної геоінформації (аеро- і космічних знімків, карт, схем, діаграм, графіків, таблиць тощо), з яких автоматичними засобами можна знімати первинну інформацію для формування бази даних, а тоді обробляти (перетворювати) її, відповідно представляти та науково інтерпретувати. На даний час аналітичні ГІС-моделі взаємодії соціуму й довкілля, поряд із традиційними картографічними моделями, виступають основним продуктом (результатом) географічних досліджень.

Набір типових математичних методик і моделей, які застосовуються в суспільно-географічних дослідженнях сфери туризму, узагальнено О.І. Шаблієм у спеціальній праці „Математичні методи і моделі в соціально-економічній географії“.

У контексті дотримання системності географічного дослідження територіальних міжгалузевих комплексів (у т. ч. туристичного) .І. Шаблій наголошує: „...комплекси господарства районів потрібно розглядати як соціально орієнтовані. Тому їх треба трактувати не стільки як економічні (господарські), скільки як соціально-економічні і ширше – суспільно-географічні системи“. Дослідження туристичного комплексу слід вважати системним за умови, що повністю розкрито його внутрішню структурну організацію, множину внутрішніх міжкомпонентних і функціональних зв'язків, а також існуючі механізми його взаємозв'язку із суспільно-геопросторовими реаліями зовнішнього середовища.

Висновки до розділу 1

Дослідженням туристично-рекреаційного комплексу почали займатися ще на початку ХІХ ст., але до сьогодення ще не сформовано належної понятійно-термінологічної, та загальної теоретико-методологічної бази. Зокрема саме поняття туристична індустрія трактується в різних аспектах і не має єдиного усталеного значення. Причиною цього є те, що в радянській літературі широко використовувалися поняття «туристична інфраструктура», а єдиною «індустрією» за доби соціалізму були важке машинобудування та металообробка та ін.

В сучасному розумінні туристична індустрія за визначенням Я.Б. Олійником, А.В. Степаненком – це сукупність підприємств матеріального виробництва і сфери послуг, що забезпечують виробництво, розподіл, обмін і споживання туристичних послуг, освоєння і експлуатацію туристичних ресурсів, а також створення матеріально-технічної бази туризму. Сучасна туристична індустрія як об'єктивна дійсність, згідно з

комплексним методологічним підходом, відповідає науковому поняттю «туристично-рекреаційний комплекс» і є об'єктом дослідження суспільно-географічної науки.

Рекреаційно-туристичний комплекс це самостійний об'єкт, а тому для його вивчення потрібно застосовувати цілий комплекс методів. Головними є групи історико-географічних методів, картографічних, моделювання та польових досліджень.

На сьогоднішній день дослідженнями туристично-рекреаційного комплексу займаються географи серед яких Бейдик О.О., Горленко І.О., Ігнатенко М.Г., Крачило М.П., Любіцева О.О., Недашківська Н.Ю., Олійник Я.Б., Пащенко В.М., Руденко В.П., Руденко Л.Г., Рутинський М.Й., Шаблій О.І., Шищенко П.Г., Яценко Б.П. та інші.

Вагомою структурною складовою економіки Чернівецького району стає рекреаційно-туристичний комплекс для розвитку якого є необхідні природні умови, історико-культурні, матеріальні та трудові ресурси.

РОЗДІЛ 2

ТУРИСТИЧНО-РЕКРЕАЦІЙНІ РЕСУРСИ ЯК ПЕРЕДУМОВА РОЗВИТКУ ТУРИСТИЧНО-РЕКРЕАЦІЙНОГО КОМПЛЕКСУ ЧЕРНІВЕЦЬКОГО РАЙОНУ

Передумовами розвитку туристично-рекреаційного комплексу Чернівецького району є ціла система складових туристично-рекреаційного процесу таких як: туристично-рекреаційні ресурси, туристично-рекреаційні потреби, економічні можливості суспільства (або певного регіону).

Туристично-рекреаційні ресурси поділено на чотири групи, до яких входять: природні рекреаційні ресурси; культурно-історичні ресурси; соціальні умови та ресурси; економічні умови та ресурси.

До туристично-рекреаційних потреб входять: наявність туристично-рекреаційних підприємств (санаторії, бази відпочинку, пансіонати, готелі, мотелі, кемпінги, котеджі, гірські притулки тощо), трудових ресурсів (кваліфікованого обслуговуючого персоналу), транспортна доступність (види транспорту, якість доріг), розвиненість соціальної інфраструктури (культурномистецькі та спортивні заклади, медицина, харчування, страхування, зв'язок, Інтернет тощо) та вигідність економіко-географічного розміщення.

Функціонування туристично-рекреаційного комплексу регіону дає змогу отримувати соціальний і економічний ефекти. Тобто, з одного боку, ТРК характеризується рівнем відновлення й розвитку життєвих сил людини та суспільства в цілому, а з іншого – сучасним станом туристично-рекреаційної сфери та можливостями розвитку в майбутньому. Важливо також зазначити, що туристично-рекреаційний комплекс виконує суспільно необхідні функції, основною з яких є максимальне задоволення потреб платоспроможного населення у відпочинку, оздоровленні, лікуванні, духовному та фізичному розвитку.

2.1 Природно-географічні туристично-рекреаційні ресурси.

Природні РТР – об'єкти та явища натурального походження, залучені у сферу рекреації та туризму, їх життєвий цикл може бути над тривалим, тривалим, короткотривалим, епізодичним, у просторі вони можуть бути космополітичними, зональними, азональними, дискретними, континуальними, за значенням – традиційними, ексклюзивними, рідкісними, унікальними, за конфігурацією – площинними, лінійними, точковими. (Рис 2.1.1.).

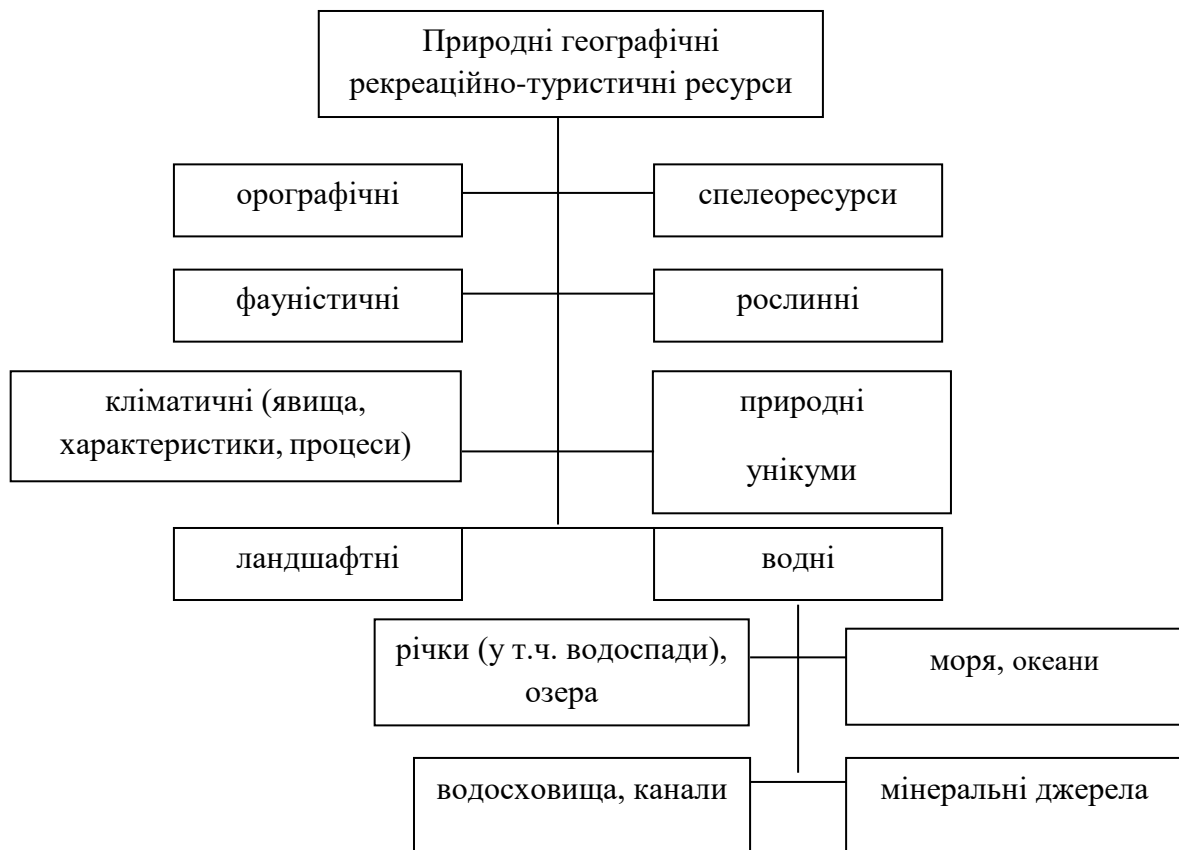


Рис. 2.1.1. Структура природно-географічних РТР (за О.О. Бейдиком)

Природні РТР менш чутливі до соціальної ситуації, ніж суспільно-історичні РТР, хоча туристсько-рекреаційна «політика» (ставлення соціуму до визначних природних об'єктів) і здатна впливати на якість та життєздатність природних РТР.

2.1.1 Геологічно-орографічні

Рельєф Чернівецького району має величезні можливості для організації різних видів туризму: по долинах річок, середньогір'ю та низькогір'ю можливе проведення цікавих пішохідних, лижних походів з підняттям на вершини Буковинських Карпат. Для походів вихідного дня – маршрути по Передгір'ю.

Туристичний потенціал геологічних утворень. На території Чернівецького району простежуються геологічні утворення двох типів: платформенні і геосинклінальні, а за геологічним віком – від найдавніших докембрійських до наймолодших антропогенових (четвертинних). Геологічні утворення розкривають історію формування території. Цікавими вони є і в пізнавальному плані. До категорії пам'яток природи загальнодержавного значення виділені:

1) печера з наскельними малюнками первісних людей (с.Баламутівка Заставнівського району);

2) печера “Піонерка” (унікальна триповерхова печера, рідкісний випадок наочної демонстрації дев'ятох з одинадцяти стадій розвитку карстового процесу (с. Погорілівка Заставнівського району);

3) “Чорнопотікський масив” (унікальна закарстована долина р.Чорний Потік, с.с.Погорілівка – Юрківці) та інші.

Велике пізнавальне значення мають такі печери Чернівецького району: Буковинка, Піонерка, Полякова Дуча, Змієва, де можна ознайомитися з природними об'єктами; печерні культурно-історичні пам'ятки: Баламутівський грот, печери Мартинівка, Церквочка, Монастирська. Великий пізнавальний інтерес мають культові порожнини: «Турецька криниця», печерні монастирі та каплиці, печери ур. Монастир біля с. Василів (Заставнівський район), печери-каплиці у с. Бабин, Хрещатик та Василів, печери-сховища у селах Василівці.

Менш перспективні, але потенційно придатні для рекреаційного використання печери Скитська (Гострі Говди) та Баламутівська (її вхідна частина, яку прийнято називати Баламутівський грот).

Печера Піонерка найменш потенційно придатна для рекреаційного використання порівняно з попередніми печерами, але на фоні інших показників є досить перспективна

Державні заказники місцевого значення налічують 8 геологічних пам'яток, серед значною привабливістю відзначаються “стілки” каньйону р. Дністер, які є цікавими як у пізнавальному відношенні, так і в плані організації спортивних видів туризму: гірського, скелелазного та альпінізму.

2.1.2 Гідрологічні ресурси та їх значення для розвитку туризму

Мінералогічні ресурси Чернівецького району включають родовища мінеральних вод та грязей (Додаток А). Відомо понад 60 родовищ мінеральних вод типу “Іжевська”, “Боржомі”, “Мацеста” та “Нафтуса” [6]. На території Чернівецького району виявлено понад 150 мінеральних джерел [3]. Всі мінеральні води краю можна поділити на групи:

- 1) води хлоридно-натрієвого типу;
- 2) сірководневі води;
- 3) залізисті води;
- 4) води різного мінерального складу.

Води хлоридно-натрієвого типу поширені в нижньоміоценових відкладах Внутрішньої зони Передкарпатського прогину з мінералізацією від 10 до 200-300 г/л. Водоносними є прошарки і лінзи пісковиків серед сланцево-глинистих товщ. Води цього типу виявлені у с.Черешенька, с.Банилів-Підгірний, с.м.т. Красноільськ, с. Стара Красношора, с.Хряцька. Воду можна використовувати для лікування захворювань суглобів, нервової системи, хвороб шкіри [13].

В місцях, де тортонські води представлені гіпсами, ангідритами і вапняками, в хімічному складі з'являються сульфати і сірководень.

Сірководневі води виявлені в с.Щербинці (ще в 1957 році). За хімічним складом і мінералізацією найбільше подібні до вод курорту Великий Любін Львівської району та Синяк Закарпатської району [13].

Чільне місце серед мінеральних займають води з підвищеним вмістом біологічно активного двохвалентного заліза, себто залізисті. Вони відомі в с.Щербинці, Черленівка, Ширівці та інших місцях району. Воду можна використовувати для лікування захворювань печінки, хронічних гастритів, малокрів'я..

Своєрідну групу утворюють сульфатно-хлоридно-натрієві води (м.Чернівці). Дебіт свердловини 1,7 м³/рік. Вода має гіркувато-солонуватий присмак глауберової солі, мінералізація її 5,4 г/л, вміст сірководню 3-5 мг/л. Мінеральну воду назвали "Буковина-17". За хімічним складом вода нагадує лікувальні води "Феодосія" і курорту "Іжевські води". Цими водами лікують захворювання серцевосудинної системи, суглобів, радикуліт та інші недуги.

В м.Заставна виявлена сульфатно-кальцієво-магнієва вода, подібна до мінеральної води "Єсентуки-40". Мінералізація води 3,8 г/л, вміст заліза 5-9 мг/л. Ці води можна використовувати для лікування жовчного міхура і шлунка.

Мінеральні води типу "Боржомі" розповсюджені в басейні р.Сірет біля с.Буденець. Вони належать до гідрокарбонатно-натрієвого типу з мінералізацією 1,3 г/л, з мікрокомпонентів – амоній (0,9 – 1,2 мг/л), двохвалентне залізо (0,4- 0,6 мг/л). На водах працює Буденецький завод мінеральних вод. Ця вода має назву "Буковинська". Сумарний дебіт складає 12,5 м³/рік. Ці води рекомендуються при лікуванні органів травлення, при порушенні обміну речовин і урологічних захворюваннях [13].

Широке розповсюдження і можливість експлуатації мінеральних вод різного хімічного складу сприяло створенню санаторіїв і заводів по розливу мінеральних вод. Здійснюється промисловий розлив столових і лікувальних вод (15 родовищ): Буковинська, Хрещатик [34]. Перспективними є також запаси лікувальних грязей з високими лікувальними властивостями поблизу

с.Костинці (Сторожинецька міська громада). Ці та інші родовища мінеральних вод, хоча й мають переважно бальнеологічне використання, є об'єктами, що приваблюють численних туристів як планових, так і самодіяльних.

2.1.3 Водно-кліматичні туристично-рекреаційні ресурси

Серед природних туристичних компонентів Чернівецького району значна роль належить водним ресурсам. Окрім власне ефекту атрактивності туристичне значення річок визначається також можливостями їх широкого використання для організації спортивних видів туризму, зокрема сплаву на плотах, катамаранах і байдарках.

Глибокі долини, звивистість русел, швидка течія, нестійкий водний режим, повені, наявність бистрин і перекатів надають особливої своєрідності річкам, зумовлюють широкі можливості туристичного використання. Такі великі ріки, як Дністер, Прут та й частково Сірет (в період максимального рівня води) придатні для занять водним туризмом I-IV категорій складності. Інші річки (окрім гірських) придатні для купання і відпочинку біля водойм.

Крім річок, для потреб туризму використовуються і озера, ставки, водосховища. На території району налічується близько 600 ставків із загальною площею водного дзеркала 2,8 км² (0,3 від площі району) і об'ємом води 0,04 км³ (3% об'єму стоку річок району). Широко використовуються озера для рибальства, для мисливства на водоплавних птахів [13].

Багато туристів, особливо в літній час, відвідують р.Дністер. Їх приваблює мальовничість каньйонів. У горах об'єктами атрактивності є водоспади та пороги. Отже, використання водних ресурсів у туризмі є значним, але все ж недостатнім. Протягом останніх років за даними геохімічних досліджень виявлено, що ріки (Дністер, Прут, Сірет та інші) є дуже забрудненими і стають непридатними для організації відпочинку.

Головними водними артеріями району є Дністер, Прут та Сірет. Вони беруть початок високо в горах, мають швидку течію, глибокі долини. Такі

річки придатні для водних видів туризму, зокрема, сплавання на байдарках і каное, риболовлі, рекреації тощо.

На території району знаходиться близько 700 ставків загальною площею 2394,7 га. Чернівецький район за цим показником випереджає інші району. Тут можна купатися, плавати на човнах та катамаранах, займатися риболовлею та полювати на диких пернатих.

2.1.4 Кліматичні ресурси

Кліматичні умови Чернівецького району в поєднанні з особливостями рельєфу і гідрологічними ресурсами створюють умови для розвитку спортивних і водних видів туризму.

Клімат краю визначається як помірно-континентальний, м'який і вологий з вираженими сезонами та комфортними періодами не менше 3 місяців як для літнього, так і зимового відпочинку. За даними метеостанції (Чернівці) середньорічна температура повітря становить $+7,9^{\circ}\text{C}$, найнижча вона у січні ($-4,9^{\circ}\text{C}$), найвища – в липні ($+18,7^{\circ}\text{C}$). Зима в середньому настає 28 листопада, а закінчується 9 березня; літо починається 20 травня, а закінчується 10 вересня. У середньому за рік у Чернівцях випадає 660 мм атмосферних опадів, найменше – у жовтні та січні–лютому, найбільше – у червні–липні. Щороку у зимовий період утворюється сніговий покрив, проте його висота незначна.

В зимовий період найхолоднішим місяцем є січень, середні температури якого на рівнині становлять -5°C морозу (Чернівці), а у горах – близько $-6,6^{\circ}\text{C}$ (сміт Красноільськ). Зміна температури показана на рисунку 2.1.4.1 На висотах понад 1200 м середні температури опускаються нижче -10°C . Як правило, сильні морози з температурами нижче 15°C – 20°C тримаються недовго і трапляються лише при надходженні холодних арктичних мас повітря. Характерними для Буковинської зими є часті й тривалі відлиги. У середньому в січні та лютому на рівнинній частині району половину всіх днів становлять дні з відлигами, а у грудні – $2/3$. За зиму сніговий покрив декілька

разів може зникати й заново утворюватись, а в окремі, особливо теплі зими на рівнині він навіть не формується. У гірських же районах він формується регулярно, однак велике значення відіграє експозиція схилів. Звичною є ситуація, коли після снігопадів північні схили вкриваються 0,5–1,25 – метровою білою ковдрою, в той час як на південних сніг не затримується й на декілька днів.

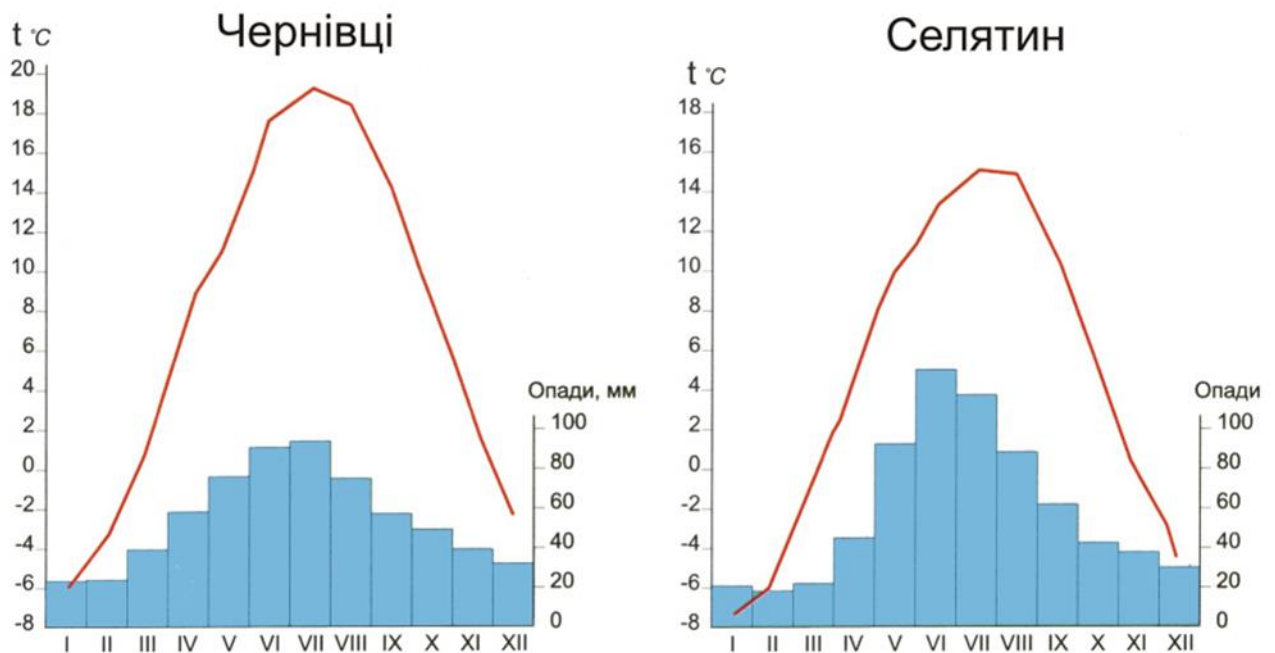


Рис. 2.1.4.1 Графік зміни температури та опадів в Селятині та Чернівцях

Взимку на території району випадає опадів майже втричі менше, ніж влітку. За весь холодний період (грудень–березень) на сході Чернівецького району випадає менше ніж 125 мм опадів, у центральній частині – 125–150 мм, в передгір'ях – 175–200 мм, а в горах – 250–300 мм і більше. У грудні, січні, лютому і навіть у березні опади випадають переважно у вигляді снігу. Сніговий покрив встановлюється в рівнинних районах району пересічно в кінці грудня, а в горах – уже в першій декаді грудня. Руйнування снігового покриву спостерігається пересічно на початку березня в рівнинних районах і

в середині березня – в горах. Висота снігового покриву пересічно сягає на рівнині 20–25 см, в передгір'ях – до 40 см, в горах – до 50–125 см і більше.

Літо в Чернівецькій району помірно тепле. Пересічна місячна температура повітря протягом літа особливо не змінюється. У червні вона становить на сході 18°C, в центральній частині – 16°–17°C, а в горах і передгір'ях – 14°–10°C; у липні – відповідно 19°C, 16°–19°C, 15°C. У серпні лише в горах пересічна місячна температура повітря знижується на 2°C, а на решті території залишається такою, як і в липні. Найбільш сприятливим для літніх видів відпочинку є рівнинні території, зокрема Подністров'я, де кількість комфортних днів з середньодобовими температурами від +14 до +22°C доходить до 150, у передгір'ях 130–150, в горах 50–70 днів (з III декади липня до серпня).

У теплий період року на території району випадає найбільша кількість опадів, зокрема, менше 400 мм на сході і до 700 мм і більше на південному заході. Особливо рясні дощі випадають з червня по серпень у горах, де кількість днів з опадами може сягати 52.

Осінь на території Чернівецького району за характером погоди поділяється на два періоди. В першому періоді (першій половині) осені на рівнині протягом вересня і двох декад жовтня зберігається тепла, суха і переважно малохмарна погода, а в другій половині – прохолодна з частими приморозками, хмарним небом, туманами і слабкими опадами протягом останньої декади жовтня і всього листопада. У горах ця друга половина осені настає майже на місяць раніше. Пересічна місячна температура повітря у вересні в межах Чернівецького району змінюється від понад 14°C на сході до 9°–7°C на південному заході, у жовтні – відповідно від понад 8°C до 4°–7°C і у листопаді – від 1°–2°C тепла до 0°–1°C морозу.

Весна за пересічними багаторічними даними в рівнинній частині Чернівецького району настає на тиждень пізніше початку березня, в горах – лише в кінці березня, хоча протягом весняного періоду відбувається швидке підвищення пересічних місячних температур повітря. Якщо у березні

вона в рівнинних місцевостях становить 1° – 2°C , в передгір'ях – 0°C , а в горах ще близька до -1°C , то у квітні на рівнині пересічна місячна температура повітря зростає до 7° – 8°C , в передгір'ях – до 5° – 6°C , в горах – до 2° – 4°C тепла. У травні ж вона на рівнині вже сягає понад 14°C , в передгір'ях – 11° – 13°C , а в гірських місцевостях.

2.1.5 Біогенні ресурси

Серед природних компонентів ґрунти займають особливе проміжне становище між живою і неживою природою. Це специфічне органо-мінеральне утворення, наслідок багаторічної і постійної переробки живими організмами верхньої частини відкладів, яке має важливу для всього живого якість і функцію — родючість. Різноманітність природних умов на території Чернівецького району визначила і багатий спектр типів і різновидностей ґрунтів, які об'єднують основні типи, притаманні певним регіонам району.

Для гірських районів властиві бурі гірсько-лісові ґрунти, що утворювались під хвойними і мішаними лісами, а також дерново-буроземні, які формувались на бурих лісових внаслідок вирубок дерев і розвитку лучної рослинності з розвинутою дерниною. Ці ґрунти малородючі, зазнають дії водної ерозії, тому землеробство в горах і не набуло широкого розвитку.

У передгір'ях розмаїття ґрунтів укладається в типи дерново-підзолистих оглеєних, дернових і різною мірою опідзолених сірих ґрунт ін. Найпоширеніші дерново-підзолисті поверхнево-оглеєні ґрунти, на високих річкових терасах і міжрічкових просторах, де нема надмірної перезволоженості, під мішаними і листяними лісами та вторинними луками. На плоских слабодренованих річкових долинах річок Сірету, де відбувається інтенсивне перезволоження ґрунтів і розвинута переважно лучна рослинність, сформувались дерново-підзолисті сильноглейові сильнокислі ґрунти. Ці ґрунти є слабородючими і придатні для сільськогосподарського використання лише за умов осушення і вапнування, коли покращується повітряний обмін та інтенсифікуються гумусотворчі процеси у ґрунті.

У Припрутській зоні Передгір'я і Прут-Дністровському межиріччю під лісами розвивались різні відмінності сірих опідзолених ґрунтів – ясно-сірі, сірі і темносірі. Вони родючіші, приурочені до при вершинних частин гребенів, межиріч, особливо Хотинської височини. Вміст гумусу збільшується у ґрунтах, які темніші, тому темно-сірі ґрунти освоювались у першу чергу.

По нижніх частинах схилів Прут-Дністровського межиріччя, у місцях розповсюдження гіпсів у Кіцманському і Заставнівському районах, поширені чорноземні ґрунти – від опідзолених, що колись зазнали тимчасового впливу лісової рослинності, до глибоких мало гумусних чорноземів. Вони формувались під лучно-степовою рослинністю і є найсприятливішими до сільськогоспо-дарського освоєння.

Лучні ґрунти – поширені в місцях постійного або сезонного перезволоження в долинах річок Прут, Сірет, Дністер та їх голошиїх притоків. Вони досить родючі, бо містять до 5- 6% гумусу, і дають добрі врожаї за умов осушення і внесення достатньої кількості добрив. Болотних ґрунтів тут дуже мало, їх основи масив сформувався вздовж заплавл річок.

Отже, основу ґрунтового покриву Буковини складають опідзолені, кислі, в тій чи іншій мірі оглеєні ґрунти. Слід мати на увазі, що геолого-геоморфологічні та кліматичні умови району, в більшій або меншій мірі, сприяють розвитку ерозійних процесів змиву і розмиву ґрунтів, особливо на орних землях Передкарпаття, Придністров'я і Хотинської височини. Ці основні особливості ґрунтів неодмінно слід врахувати у процесі природокористування.

За тисячоліття господарювання людини на території нашої району ґрунтовий покрив зазнав багатьох змін, передусім завдяки широкому розвитку орного землеробства і перерозподілу угідь. Нині із загальної площі району 809 тис. га. Майже 300 тис. га зайнято ріллею, 40 тис. га – сіножатями, 70 тис. га – пасовищами, 13 тис. га – садами та ягідниками, а разом під сільськогосподарськими угіддями – майже 420 тис. га, а 248 тис. га

вкрито лісами – державними і колгоспними. Заселені території, або території населених пунктів – міст, селищ, сіл, хуторів – утворюються з присадибних земель (64 тис. га), колективних садів і городів (3 тис. га), вулиць, дворів, майданів (38 тис. га) – разом 105 тис. га. Решту займають землі під шляхами, прогонами, болотами, невіддями та інші землі. Останніми роками спостерігається стійка тенденція до зменшення площі ріллі, не угідь і збільшення площ під забудовами, шляхами, промисловими територіями, зеленими насадженнями.

2.1.6 Рослинний покрив та тваринний світ

Одним з найбільш важливих природних туристично-краєзнавчих ресурсів Чернівецького району є багата і різноманітна рослинність, яку представляють ліси (38,9 тис. га), з яких переважають цінні деревостої з дубу, буку, липи. У передгір'ї розповсюджені широколистяні та змішані породи.

На території Чернівецького району налічується понад 1200 видів рослин, які належать до 110 родин. Серед них є багато рослин, які зустрічаються рідко, а частина з них вимирає. Серед них сон великий – багаторічна трав'яниста рослина з родини жовтецевих. Цвіте сон великий у квітні-травні до появи листків. Квіти великі, дзвоникоподібні, світло-фіолетові, закутані від весняних холодів у теплий козушок густого опушення з шовковистих волосків. В середині квітки між шістьма пелюстками сяють жовтизною спіралью розташовані тичинки і маточка. Наукова назва «Pulsatilla» в перекладі з латинської означає «приводити в рух» або «дзвонити», тому що квіти сон-трави, ніби дзвони, розхитуються під поривами вітру. Зустрічається сон великий невеликими групами або поодинокі на трав'янистих схилах у Кіцманському, Заставнівському та Сторожинецькому районах. Зникає внаслідок зривання квітів, витоптування худобою і скорочення площі лісів, де цей вид зростає [23].

З числа деревних рослин до рідкісних належать тис ягідний і берека лікарська. Ці види раніше були більше поширені і мали велике господарське значення. За архівними даними турки охоче брали данину тисовою деревиною замість золота, бо ця деревина дуже довговічна, не гниє але росте тис дуже повільно (за рік приростає всього на 1 мм у Товщину), тому він вже майже повністю знищений. Зберігся тис у нас в урочищі «Тисовий яр» на території Кучурівського лісництва у Сторожинецькому районі, де зростає під покривом букового лісу.

Район багатий деревною рослинністю. Близько 30% її території вкрито лісами. У рівнинній зоні на Прут-Дністровському межиріччі поширені дубові ліси, в яких поряд з дубам й звичайним і скельним зростають ясен звичайний, граб, клен гостролистий, липа серцелиста, бук лісовий, черешня.

Лучна рослинність на території Чернівецького району зустрічається не лише високо в горах. На Прут-Дністровському межиріччі досить значні площі ще й сьогодні займають лучні степи та остепнені луки, де серед рослин переважає типчак борознистий, бородач звичайний, чабрець подільський. У долині р. Прут поширені болотисті і засолені луки, на яких росте очерет звичайний та осока. У передгір'ї значні площі займають справжні луки, де поширені рослинні угруповання пирія повзучого і костриці лучної. У долинах річок справжні луки представлені угрупованнями мітлиці тонкої і медової трави шерстистої.

З метою охорони рідкісних рослин на території району створено ряд заповідних об'єктів, де охороняється цілий комплекс рослинності і рідкісна фауна. На базі цих заказників проектується створення Буковинського національного парку. У Сторожинецькому районі в лісових заказниках «Лунківський» і «Петрівецький» охороняються унікальні ялино-ялицево-букові та дубово-буково-ялицеві лісові масиви віком 200 і більше років, які мають велике науково-лісівниче значення [23].

Фауністичні ресурси району представлені надзвичайно цікавим у туристське-красознавчому відношенні тваринним світом, що налічує 303 види.

Тут проживає близько 50 видів риб, 17 видів земноводних, 12 видів плазунів [2].

Тут можна зустріти мешканців середньоєвропейських широколистих лісів – оленя благородного, козулю європейську, черепаху болотну, представників Середземномор'я - жабу зелену, саламандру плямисту, також – мешканців сибірської тайги – глухаря, тетерука. Є чимало ендеміків – білка карпатська, тритон карпатський. З долин річок до субальпійських чагарників перекочує на літо бурий ведмідь. З хижаків зустрічаються куниці, тхори, рисі, вовки.

Риболовля популярний вид відпочинку. В Чернівецькому районі можна порибалити на території Туристичного комплексу «Аква-Плюс», де спеціально обладнано місця для риболовлі, на Дністровському водосховищі – з човна на бортові вудки. Основна риба – лящ, окунь і судак, карась, короп.

Організація мисливського туризму для іноземців повинна враховувати історичні особливості національного полювання, що, як свідчить зарубіжний досвід, приносить більше морального задоволення і створює ефективну рекламу.

2.2 Природно-антропогенні туристично-рекреаційні ресурси

Природно-антропогенні РТР — геосистеми, до складу яких входять як природні, так і антропогенні об'єкти, що використовуються в туристсько-рекреаційному господарстві (природні та біосферні заповідники, національні природні парки, заказники, ботанічні сади, зоологічні парки, дендрологічні парки, парки-пам'ятки садово-паркового мистецтва, регіональні ландшафтні парки тощо) (рис.2.1.).

Природні РТР – об'єкти та явища натурального походження, залучені у сферу рекреації та туризму, їх життєвий цикл може бути над тривалим, тривалим, короткотривалим, епізодичним, у просторі вони можуть бути космополітичними, зональними, азональними, дискретними, континуальними, за значенням – традиційними, ексклюзивними, рідкісними,

унікальними, за конфігурацією – площинними, лінійними, точковими. Природні РТР менш чутливі до соціальної ситуації, ніж суспільно-історичні РТР, хоча туристсько-рекреаційна «політика» (ставлення соціуму до визначних природних об'єктів) і здатна впливати на якість та життєздатність природних РТР [3].



Рис. 2.2.1. Структура природно-антропогенних РТР (за О.О. Бейдином)

В українській науковій літературі дослідженням природно-антропогенних ресурсів найбільш відомими є роботи Долішнього М.І., Кравців В.С., Бейдика О.О., Крачила М.П. та інших [1, 5, 6, 7]

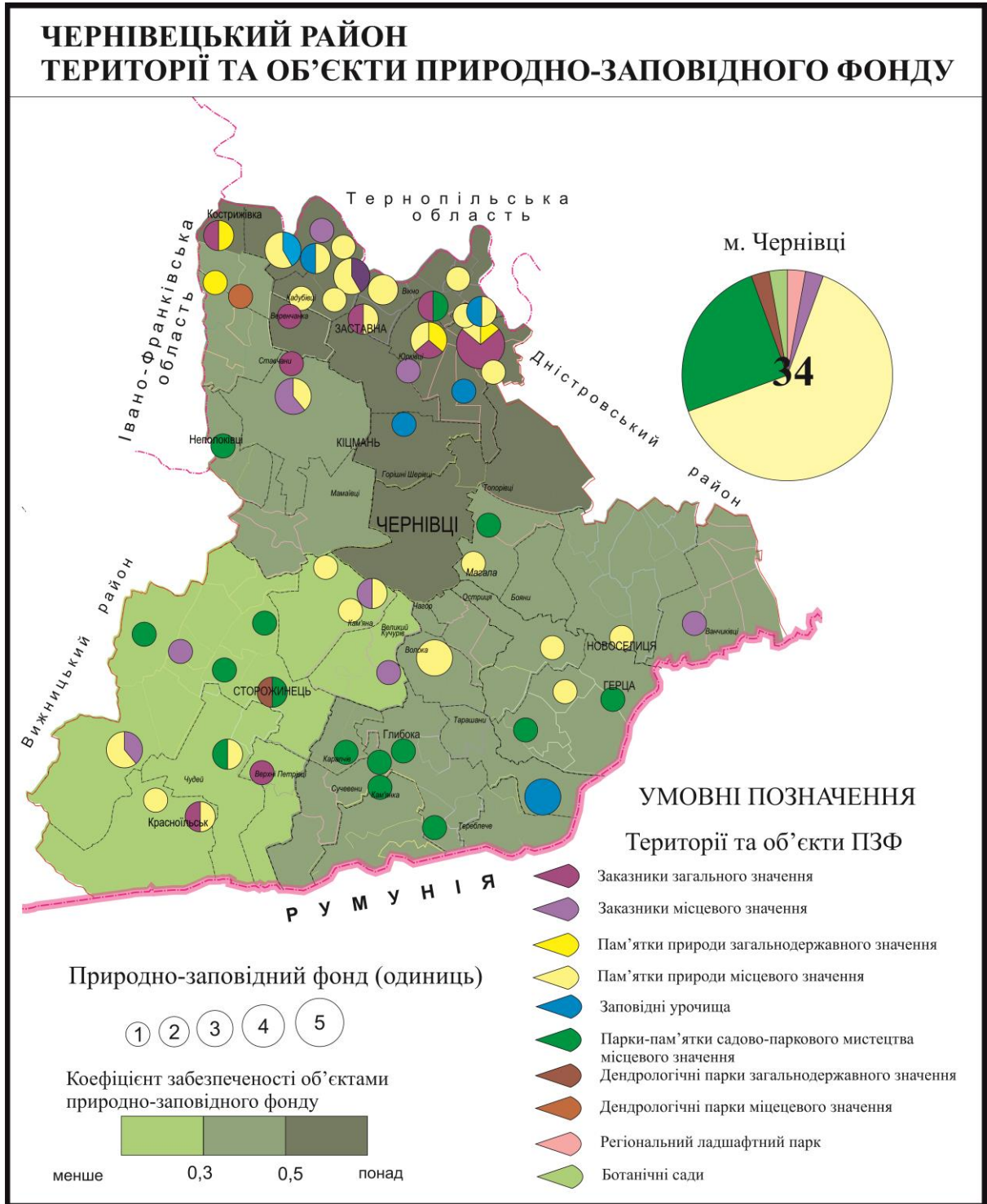


Рис. 2.2.2. Території та об'єкти природно заповідного фонду Чернівецького району

В українській науковій літературі дослідженням природно-антропогенних ресурсів найбільш відомими є роботи Долішнього М.І., Кравців В.С., Бейдика О.О., Крачила М.П. та інших [1, 5, 6, 7]

У Чернівецькому районі розміщується 118 територій та об'єктів природно-заповідного фонду, зокрема, 5 заказників, 8 пам'яток природи, ботанічний і дендрологічний парк Чернівецького національного університету, Сторожинецький дендропарк, що мають загальнодержавне значення, а також 106 пам'яток природи, 31 парки, які є пам'ятками садово-паркового мистецтва, та 39 заповідних урочищ місцевого значення (Додаток Б та рис. 2.2.). До складу заказників державного значення входять ландшафтні заказники у Лужках, Цецино, лісові заказники Лунківський та Петровецький.

За кількістю об'єктів природно-заповідного фонду беззаперечним „лідером" є колишній Сторожинецький район, в якому налічується 52 об'єкти (15,5% від їх загальної кількості в районі). Набагато менші ці показники в Заставнівському районі (46 об'єктів або 13,5% від їх загальної кількості), та в Чернівцях (35 об'єкти або 10,4%), Кіцманському (33 об'єкти або 9,0%), районах.

2.3 Суспільно-історичні туристично-рекреаційні ресурси

До складу суспільно-історичних РТР входять архітектурно-історичні, біосоціальні, подійні РТР, які є складовою континуального ресурсно-рекреаційного поля України. Кожна з цих складових має свою специфіку, свій ексклюзивний пізнавальний потенціал, свою методику дослідження.

Суспільно-історичні рекреаційно-туристичні ресурси – об'єкти та явища антропогенного (соціально-економічного, суспільно-історичного) походження, залучені у сферу рекреації та туризму (рис 2.3.1.) .На відміну від природних РТР у більшості випадків об'єктивно мають значно менший життєвий цикл, у тому числі за ознакою «автентичність». Статус суспільно-

історичних РТР та їх життєздатність суттєво залежать від соціально-політичної ситуації і чутливі до туристсько-рекреаційної політики держави.

2.3.1 Історико-архітектурні ресурси

Архітектурно-історичні РТР – культурні об'єкти, пам'ятки історії, архітектури, археології, етнографічні особливості території, що є важливим засобом задоволення потреб пізнавально-культурної рекреації, займають важливе місце у розвитку туризму України [3].

Сутність поняття „пам'ятки архітектури”. При визначенні всіх видів архітектурно-історичної спадщини пам'яткоохоронна методика базується на історико-географічному, мистецькому, науковому критерії, враховує інші аспекти суспільно-історичної значущості об'єктів історико-культурної спадщини.

У Чернівецькому районі на державному обліку перебувають 1760 пам'яток, з них археологічних пам'яток – 373, історії – 546, монументального мистецтва -43 та архітектури і містобудування – 739. Із загальної чисельності природно-антропогенних та історико-культурних пам'яток 112 мають загально-державне значення (Додаток В та рис 2.3.1.1.).

Серед пам'яток історії виділяються будинок, в якому мешкала О.Кобилянська (м. Чернівці).

Пам'ятки історії та культури в Чернівецькому районі розміщені дуже нерівномірно. Однак кількісний показник цих пам'яток ще не дає уяви про рівень забезпеченості території відповідними пам'яткам. У зв'язку з цим В. Мацолою пропонується оцінювати рекреаційну значимість території за щільністю пам'яток історії та культури на 100 км² площі. Найвищим у Чернівецькому районі даний показник є в м. Чернівці, де на 100 км² площі припадає 149,3 об'єкти історії та культури, в Герцаївському районі – 47,4; у Заставнівському – 36,1. Це городища, могильники, первісні поселення становлять певний інтерес з боку туристів, що цікавляться історією заселення даного регіону; у Кіцманському (первісні поселення) – 28,0.

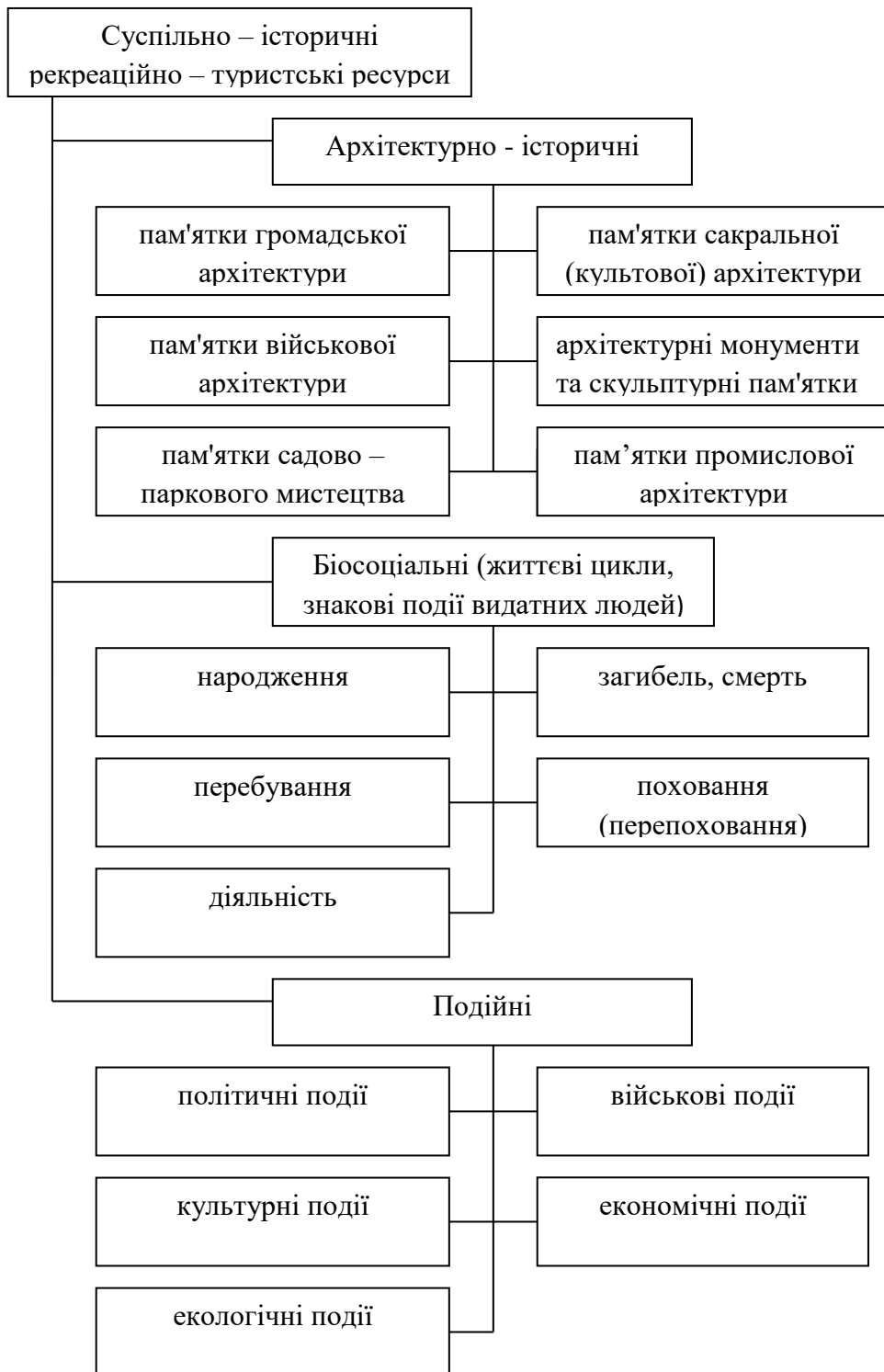


Рис. 2.3.1. Структура природно-антропогенних РТР (за О.О. Бейдиком)

Багата історія краю знайшла своє відображення в численних пам'ятках історії та культури, культових спорудах, серед яких пам'ятки археології доби мезоліту – печери з наскельними малюнками та місця стоянок первісних людей. Здавна і понині на цій землі у мирі і злагоді живуть представники

майже 100 національностей, однак історія краю не знає жодного випадку міжнаціональних сутичок. Поліетнічність і поліконфесійність краю століттями дивує та притягує науковців краю до цього феномену людського співіснування.

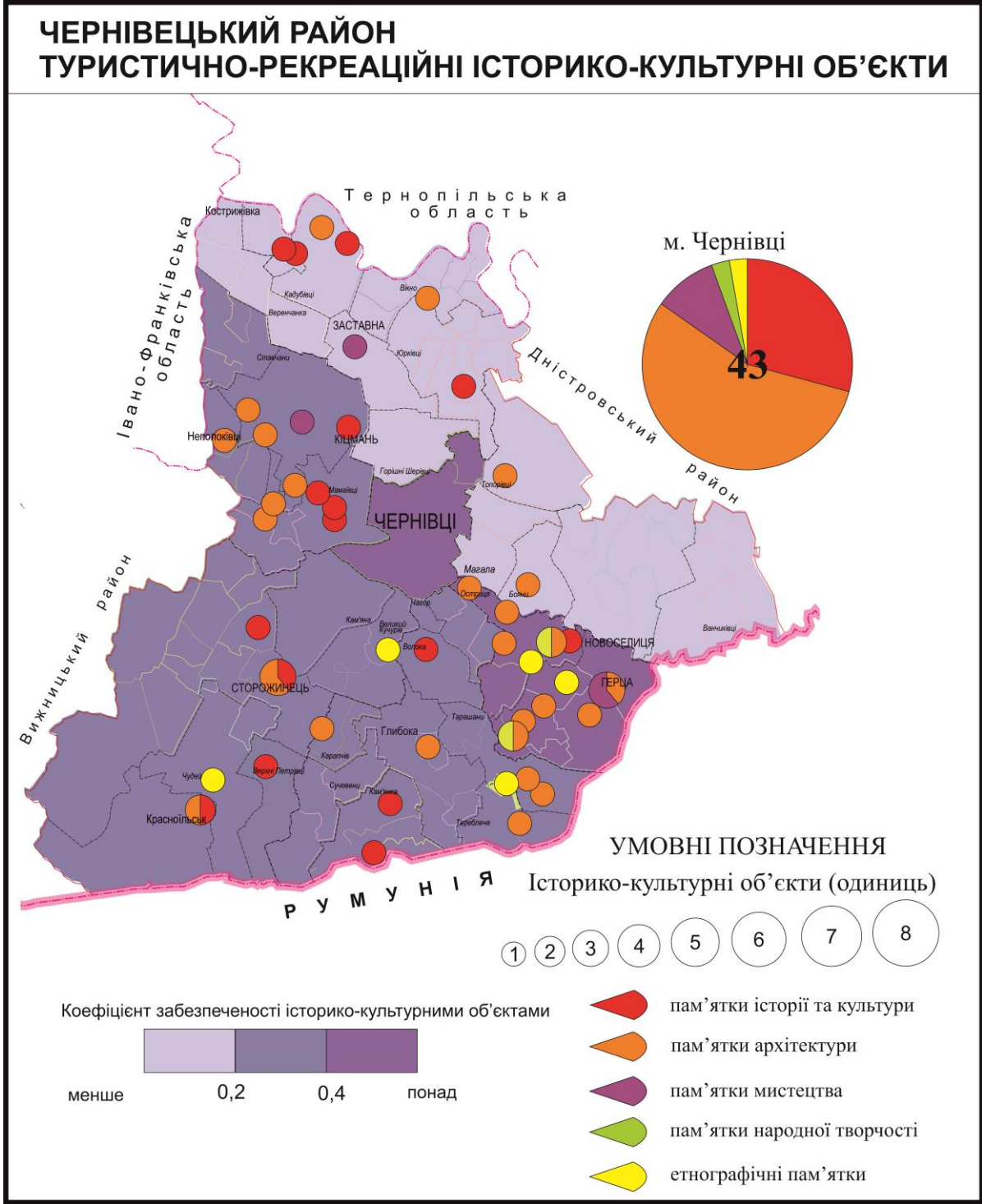


Рис. 2.3.1.1. Туристично-рекреаційні історико-культурні об'єкти Чернівецького району

До складу архітектурно-історичних РТР входять 6 основних типів архітектурно-містобудівних споруд (споруди громадської, промислової, військової, культурної архітектури, садово-паркового мистецтва, архітектурні монументи та скульптурні пам'ятки).

2.3.2 Біосоціальні туристично-рекреаційні ресурси

Біосоціальні рекреаційно-туристські ресурси – специфічна складова рекреаційно-туристських ресурсів, яка об'єднує культурно-історичні та інші об'єкти, пов'язані з певним життєвим циклом (епізодом) тієї чи іншої видатної особи (народження, діяльність, перебування, смерть (загибель), поховання) (Додаток Г). На думку Топчієва О.Г., доцільніше їх було би назвати персонально-історичними [39].

Зважаючи на те, що всі історичні події, а також люди, які є рушійною силою останніх, реальні, в ідеальному випадку недоречно диференціювати їх (події, людей) на позитивні та негативні; доцільно сприймати їх «по модулю». У нашому випадку ми відходимо від цієї позиції і розглядаємо тільки «позитивні сили». Донедавна поняття «біосоціальні рекреаційно-туристські ресурси» (БРТР), як нам відомо, у вітчизняній рекреаційній географії, географії туризму не розглядалось. Увести таку дефініцію, зробивши акцент на цій специфічній складовій «ресурсно-рекреаційної тканини» є доцільним[3].

В Україні виявлена значна кількість таких об'єктів, деякі з них мають світове та європейське. Зважаючи на те, що всі історичні події, а також люди, які є рушійною силою останніх, реальні, в ідеальному випадку недоречно диференціювати їх (події, людей) на позитивні та негативні; доцільно сприймати їх «по модулю». У нашому випадку ми відходимо від цієї позиції і розглядаємо тільки «позитивні сили». До цього часу поняття «біосоціальні рекреаційно-туристські ресурси» (БРТР), як нам відомо, у вітчизняній рекреаційній географії, географії туризму не розглядалось. Увести таку

дефініцію, зробивши акцент на цій специфічній складовій «ресурсно-рекреаційної тканини» є доцільним.

2.3.3 Подійні туристично-рекреаційні ресурси

Історичні події – сфера дослідження історичної науки. Подійні рекреаційно-туристичні ресурси – предмет (аспект, один з проявів об'єкта) дослідження рекреаційної географії, приклад вертикальної диверсифікації «ресурсно-рекреаційної тканини». Ця двоєдність одне із свідчень міждисциплінарного характеру даного дослідження.

Оскільки об'єктом (і предметом) історико-географічного, історичного (в ряді випадків і рекреаційно-географічного) пізнання є минуле (у даному дослідженні – події, які вже відбулись), яке неможливо спостерігати безпосередньо, інформація про нього міститься в історичних, історико-географічних, рекреаційно-географічних джерелах. До них належить уся сукупність речових, письмових, образотворчих, фонічних та інших пам'яток і матеріалів, в яких так чи інакше відбито минуле.

При аналізі подійних ресурсів необхідно виходити з таких положень:

- подійні ресурси – окрема та специфічна складова цілісної системи РТР;
- при вивченні подійних РТР, які відбивають історичні, суспільно-географічні явища та процеси, застосовувався кількісний та якісний аналіз.

Подійні туристично-рекреаційні ресурси – найсуттєвіші прояви соціального та природного руху, знакові події в історії певної території (держави, регіон, місто), у даному дослідженні – знакові прояви часу та території, яку зараз займає Україна; складова диверсифікованого ресурсно-рекреаційного поля. Подійні РТР включають політичні, військові, культурні, економічні, екологічні події «за модулем» [3].

Подійні РТР – специфічний вид інформаційних ресурсів, які можуть відображатися в меморіальному літописі відповідної території [Додаток Д].

Зважаючи на те, що всі події (історичні або інші, які виступають як специфічні рекреаційно-туристські ресурси) – реальні, в ідеальному випадку

недоречно диференціювати їх на позитивні та негативні, а сприймати їх „за модулем”. До цього часу поняття „подійні ресурси” (ПРТР) у рекреаційній географії не розглядалось.

Як зазначалось вище, події можуть підсилюватись матеріальними пам’ятками, а можуть зберігатись лише в нечисленних і забутих літературних джерелах, а то і взагалі лише в пам’яті населення, окремих свідків. Безумовно, ПРТР у деяких випадках можуть дублювати інші ресурси (біосоціальні, архітектурно-історичні, природно-антропогенні та інші), що є певним проявом статистичної некоректності. У той же час ця некоректність зникає при аналізі суто окремих даних щодо суспільно-історичних та інших ресурсів, які на відміну від подійних, що не мають маси, можуть бути інтерпретовані через потенціал поля

Висновки до розділу 2

Прикордонне розташування, сприятливі природно-кліматичні умови, багаті рекреаційні ресурси, економічний і науковий потенціали, соціально-культурні та історичні традиції розкривають широкі перспективи для розвитку туристичної діяльності на території Чернівецького району.

Умови помірно-континентального клімату, унікальні ландшафти, що поєднують мальовничі краєвиди гір, передгір’я та рівнин, водні артерії – стрімкі Дністер, Прут, Черемош, Сірет – є сприятливими для відпочинку туристів протягом всього року і придатні для розвитку як зимових (гірськолижний та лижний спорт), так і літніх (гірський, пішохідний, велотуризм та ін.) видів туризму.

Воістину невичерпні можливості розвитку курортно-оздоровчого та лікувального туризму відкриваються перед Буковиною завдяки наявності джерел мінеральних вод. За умови створення відповідних санаторно-курортних закладів область може займати одне з провідних місць в Україні у цьому напрямку.

Лісові ресурси мають насамперед рекреаційне значення, тут увагу слід приділити їх раціональному використанню, збереженню та охороні. На окремих видів тварин дозволено полювання, яке останнім часом стає все більш популярним видом туризму.

Однак на даний час розвиток туристично-рекреаційного комплексу відповідно до світових стандартів не відповідає наявному туристично-рекреаційному потенціалу. Основними причинами такої невідповідності можна вважати: 1) незважаючи на істотний розвиток за часів СРСР на території України не було сформованого потужного туристично-рекреаційного комплексу, який б відповідав світовим стандартам. В цей час перевага надавалась розвитку виробничої сфери, зокрема промисловості; 2) в 90 – і роки ХХ століття в результаті економічної кризи, зниження попиту на туристично-рекреаційні послуги серед населення, переважно було втрачено туристично-рекреаційну інфраструктуру яка все ж була створена в минулі роки. Тому сучасний рівень розвитку туристично-рекреаційного комплексу в Чернівецькій районі можна охарактеризувати як недостатній.

РОЗДІЛ 3

СУЧАСНИЙ СТАН ТУРИСТИЧНО-РЕКРЕАЦІЙНОГО КОМПЛЕКСУ РАЙОНУ

Чернівецька область – це багатий регіон багатопрофільного літнього та зимового гірсько-спортивного туризму, масового пізнавально-оздоровчого відпочинку, а також бальнеологічного відпочинку. Тут поєднуються живописні гірські ландшафти та мальовничі ліси передгір'я, численні річки і джерела лікувальних мінеральних вод, заворожує краса лісів і гірських лук, багатих на мисливську фауну, гриби та ягоди. Не можуть не причарувати зразки традиційного народного будівництва й ужиткового мистецтва – живі носії своєрідності буковинського фольклору. Тому туризм, як вид економічної діяльності, посідає особливе місце в економіці Чернівецького району.

3.1 Тур-посередницька діяльність

Функціональне ядро туристичного комплексу утворюють підприємства, виробнича діяльність яких повністю зорієнтована на продукування рекреаційно-туристичних послуг й обслуговування туристів. До таких підприємств відносимо туристичні компанії, які займаються формуванням і просуванням на ринок туристичного продукту (туроператори) та його роздрібним збутом (турагенства).

З кінця 1990-х рр. названі типи закладів туристичного Чернівецького району характеризуються загалом позитивними тенденціями стабільного нарощення обсягів діяльності.

В Чернівецькій районі склалася розгалужена мережа туристичних компаній. Районам району притаманні значні внутрішньо-регіональні диспропорції розвитку туристичних компаній.

Найщільніша мережа турфірм в Чернівецькій районі в місті Чернівці. Зазначимо, що середина 1990-х рр. в Україні загалом і Чернівецькій районі зокрема позначилася „вибуховим” ростом дрібних туристичних фірм,

зазвичай неконкурентоспроможних і недовговічних, які здебільшого „відмивали” тіньові фінансові потоки чи прикривали злочинну діяльність з організації міжнародної торгівлі жінками та масового нелегального заробітчанського виїзду українських громадян за кордон.

Посилення відповідальності турфірм за свою діяльність та поява нових ліцензійних вимог суттєво трансформували співвідношення попереднього періоду й ознаменували завершення періоду стихійного становлення українського ринку турпослуг та початок з 2001 рр. нового періоду розбудови мережі конкурентоспроможних туристичних компаній.

Пік розвитку мережі турфірм Буковини припав на 2002 р., після чого пішов на спад. А внаслідок уведення нових фінансово-ліцензійних вимог до провадження діяльності з 2004 р. кількість буковинських турфірм взагалі різко скоротилася майже вдвічі. Ринки збуту туристичних послуг Буковини здебільшого контролюються місцевими туроператорами.

В Чернівецькій району переважають дрібні й середні фірми з незначним фінансовим оборотом, які помітно поступаються столичним туристичним компаніям, турфірмам АР Криму й туроператорам великих індустріально-адміністративних центрів сходу України. Тож середня кількість працівників турфірми не в району – 6,7 осіб. Винятком з цього правила Сторожинецький, Новоселицький, Вижницький, Заставнівський та Кіцманський райони, де отримали ліцензії й здійснюють активну туроператорську діяльність переважно санаторно-курортні компанії з пересічно вдвічі численнішим персоналом.

Туристичні фірми Чернівецького району після посилення ліцензійних вимог щодо провадження діяльності спеціалізуються, головним чином, на наданні послуг внутрішнього туризму, однією з провідних туристичних фірм в району є Чернівецька асоціація по іноземному туризму "Буковинаінтур". Ця асоціація надає такі послуги, як міжнародний туризм, зарубіжний туризм, внутрішній туризм, екскурсійні послуги, самодіяльний туризм. За 2008 рік послугами цієї асоціації скористались 5.3 тис. чол., а загальна кількість

людей, яким надано туристичні послуги в районі склали 82,45 тис. чол., ж до інших турфірм району, їх слід характеризувати як більш вузькоспеціалізовані підприємства, зорієнтовані здебільшого на обслуговування внутрішніх туристичних потоків.

Станом на 01.01.2020 р. туристичні послуги в районі надавалися 105 суб'єктам господарювання – ліцензіатами (на 01.01.2009 – 100), у тому числі 73 турагентами, 32 туроператорами, з них двома туроператорами внутрішнього в'їзного туризму (повний перелік тур фірм в додатку Ж). За даними відділу з питань туризму управління культури та туризму Чернівецької обласної державної адміністрації в 2009 році ними надано туристичних послуг а суму 33,8 млн. грн., що на 14,5% більше, ніж у 2008 році. Обслуговано 63,1 тис. туристів. Туристичними фірмами прийнято 15,9 тис. екскурсантів, з них третина становлять особи шкільного віку та молодь.

Туристичні фірми Чернівецького району займаються організацією різноманітного відпочинку в горах Крим та Українські Карпати, також приймають туристів в Чернівецькій районі та в місті Чернівці, зокрема, пропонують відпочинок в країнах Європи, Азії, Африки, деякі пропонують країни Латинської Америки, туристичні фірми можуть запропонувати путівки на лікування в санаторіях України – Моршин, Трускавець, Хмільник, Закарпаття, Крим.

Загальна кількість туристів і екскурсантів в 2020 р., що користувалася послугами турфірм складала 81 тис. осіб, що на 5,2 тис. туристів (6,9 %) більше за попередній рік. Кількість іноземних туристів, що відвідали область в 2020 р. зменшилась від попереднього 2009 р. на 16,3 % і становила 6,7 тис. осіб. Екскурсіями було охоплено 16,7 тис. екскурсантів. При цьому кількість туристів, що виїжджали за кордон з різною метою складала 32,3 тис. осіб. Серед іноземців, які відвідали Чернівецьку область, переважали громадяни Польщі, Німеччини, Австрії. Обсяг послуг, що були надані туристичними агентствами та бюро подорожей становили більше 18 млн. грн (1,5 % від загального обсягу наданих послуг по району).

Кількість внутрішніх туристів, які відвідали регіон у 2020 р. становила 36732 осіб (рис. 3.1.1), тобто порівняно з 2009 р. відбулося скорочення на 1,4%. Що стосується іноземних туристів, то їх кількість у 2020 р. становила 4082 осіб або на 30% менше порівняно з попереднім роком (рис 3.1.2, табл 3.1.3). Серед країн походження іноземних туристів лідирувала Білорусь – 1499 осіб (36,7%); друге місце посіли туристи з німецькомовних країн – 560 осіб або 13,7%, з яких на Німеччину припадало 7,4%, Австрію – 3,9%, Швейцарію – 2,4%; третє та четверте місця посіли туристи з Туреччини – 6,5% і Польщі – 5,8%.

Щодо екскурсантів, які відвідували Чернівецьку область, до 2006 року спостерігалася тенденція збільшення їх кількості, після чого – поступове зменшення, і в 2020 році загальна чисельність екскурсантів становила 6288 осіб або на 60% менше порівняно з попереднім роком.

Загалом, туроператори Чернівецького району організують проведення відпочинку за кордоном, в межах України, району та, безпосередньо, в місті Чернівці, також можуть запропонувати такі види послуг:

- авіа-тури – польоти на спортивному літаку з інструктором;
- польоти на парашлані з інструктором;
- трекінг-тури до скельних масивів, скелелазіння в зв'язках з інструктором;
- сплав по гірським річкам на рафтах екіпажами по 7 чол. з інструкторами;
- трекінг – тури зі сходженнями на найвищі та найкрасивіші вершини Карпат;
- спелео-тури унікальні печери Буковини та Тернопільської обл.;
- велосипедні тури по Буковинським Карпатам з відвіданням історичних та природних пам'яток;
- організація та проведення корпоративного відпочинку;
- організація прогулянок на бронетехніці – військовий туризм;
- організація турів за грибами та ягодами;

- стрибки з парашутом;
- організація відпочинку за кордоном;
- організація та проведення літніх дитячих наметових таборів;
- проведення екскурсій по визначним місцям Буковини та м. Чернівці.

Серед великої кількості фірм, що діють на туристичному ринку, лише одиниці займаються туроператорською діяльністю в класичному розумінні цього слова. Інші ж виступають в основному як посередники закордонних операторів, додаючи до їх туристичного продукту частину власних послуг. Подолати несприятливу ситуацію можна тільки завдяки появі у вітчизняному туристичному бізнесі потужних компаній зі значними оборотними коштами. На жаль, на інституціональному рівні частіше здійснюються заходи, що призводять до погіршення і без того не найкращих конкурентних позицій українських туристичних фірм.

3.2 Санаторії та заклади відпочинку

Санаторно-курортне господарство – це група спеціалізованих будинків і споруд з відповідним матеріальним і обслуговуючим забезпеченням, які покликані задовольняти потреби населення у лікуванні і відпочинку.

Лікування і оздоровлення людей – винятково важливе соціальне завдання. Його актуальність в Україні зростає у зв'язку з різким погіршенням демографічної ситуації, чорнобильською катастрофою, забрудненням у багатьох районах навколишнього середовища.

Санаторно-курортне господарство переважно створюється в місцях зосередження сприятливих рекреаційних ресурсів, лікувальні та оздоровчі властивості яких мають територіальні особливості. Це визначає спеціалізацію санаторно-курортних регіонів на наданні певних видів лікувальних чи відпочинкових послуг.

До санаторно-курортного господарства належать лікувально-профілактичні заклади: санаторії та пансіонати з лікуванням, що на певний час надають хворим лікувальні послуги переважно використовуючи цілющі

властивості природних ресурсів. До санаторно-курортного господарства входять також будинки, пансіонати та інші заклади відпочинку населення, що призначені лише для відпочинку

Велику ефективність лікування і відпочинку мають санаторії та пансіонати з лікуванням, а також будинки та пансіонати відпочинку. Санаторії та пансіонати з лікуванням – це заклади, що на певний час здійснюють так зване реабілітаційне (відновлювальне) лікування хворих. Ці заклади мають необхідне медичне обладнання, широко використовують для лікування цілющі властивості наявних природних ресурсів. Санаторії, пансіонати, бази тощо – це суто відпочинкові заклади

Санаторний режим поєднує елементи активності та спокою, тренування і щадіння й диференціюється залежно від стану пацієнта на щадний, тонізуючий і тренувальний із різним поєднанням навантажень.

Різними є терміни перебування пацієнта на санаторно-курортному лікуванні. У більшості санаторіїв тривалість однієї зміни становить 24 дні. У спеціалізованих санаторіях перебувають 28-53 дні, а іноді й більше (дитячі протитуберкульозні санаторії, відділи для лікування спіральних хворих).

Хоча в Чернівецькій району офіційного статусу курорту не має жоден населений пункт, тут функціонує 4 санаторії (без врахування протитуберкульозних), 1 санаторій-профілакторій, 2 пансіонат з лікуванням, 4 бази відпочинку (Додаток К та рис. 3.2.1). Санаторно-курортні та оздоровчі заклади на території Чернівецького району розміщені нерівномірно: майже всі вони знаходяться у колишніх Сторожинецькому, Заставнівському та Кіцманському районах.

Найбільше їх знаходиться на сторожинецьчині: серед наявних там оздоровчих закладів 2 – санаторії (в т.ч. 1 – дитячий) і одна база відпочинку.

Таблиця 3.2.1

Заклади рекреації Чернівецького району

Типи закладів	Кількість одиниць	Ємність	Питома вага в сукупній ємності, %
Заклади рекреації:			
1. Санаторії	6	1080	18,7
2. Санаторії-профілакторії	8	500	7,9
3. Будинки відпочинку	1	260	4,5
4. Базы відпочинку	7	904	15,6
5. Дитячі оздоровчі табори	15	3036	46,7
Разом	37	5780	100,0

Всі установи лікування, масового відпочинку та туризму здійснюють курортно-рекреаційне обслуговування як місцевих жителів, так і приїжджих з інших регіонів та із-за кордону

Тенденції, що намітилися в санаторно-курортній сфері Чернівецького району вказують на незначне скорочення кількості санаторіїв-профілакторіїв (із 9 – у 1995 р. до 1 – у 2009 р.) і баз відпочинку (з 7 – у 1995 р. до 4 – у 2009 р.) (рис.3.2.3). Основними причинами таких змін, було перепрофілювання ряду пансіонатів з лікуванням у санаторії та закриття нерентабельних санаторіїв-профілакторіїв (здебільшого тих, які перебували на балансах окремих підприємств). Деякі існуючі оздоровчі заклади знаходяться у занедбаному стані та не діють.

Розміщуються заклади досить нерівномірно по території, чому сприяє фактор вибіркості території до ресурсного потенціалу та тяжіння до центрів промислового виробництва. Санаторне лікування в межах Чернівецького району здійснюється у 6 санаторіях на 1080 ліжок для дорослих і дітей, які функціонують цілорічно (табл. 3.2.4). Дитячі санаторії мають різний лікувальний профіль: серцево-судинний, туберкульозний,

гастроентерологічний, неврологічний та для лікування опорно-рухової системи. Майже половина, загального ліжкового фонду санаторіїв Чернівецького району орієнтована на лікування туберкульозу легень. Разом з цим, існує відчутний дефіцит закладів по лікуванню урологічних, гінекологічних та дерматологічних захворювань, органів травлення та обміну речовин.

Таблиця 3.2.4

Заклади санаторного лікування в Чернівецькому районі

№ п/п	Установа, місце розташування	Профіль	Кількість місць	
			діючих	можливих
1.	Санаторій с.м.т. Красноільськ	турбекульозний	215	215
2.	Санаторій (дитячий), с. Стара Жадова, Сторожинецький р-н	гастроентерологічний	100	200
3.	Санаторій (дитячий), с. Ряпужинці, Заставнівський р-н	пульманологічний	165	200
4.	Санаторій (дитячий), м. Чернівці	турбекульозний	350	350
5.	Санаторій (дитячий), с. Щербинці, новоселицький	ревматологічний	50	100
6.	Санаторій с. Клинівка, Сторожинецький р-н	загального профілю	200	500

3.3 Сільський зелений туризм району

Села на Україні страждають від недостатньої кількості робочих місць, у багатьох селах великою проблемою є збільшення надлишку робочої сили, яка вивільняється з виробництва сільського господарства. Існуючих грошових

вкладень недостатньо для того, щоб створити нові робочі місця. З цього можна зробити висновок, що треба звертати свою увагу на ті галузі, розвиток яких не потребує великих капіталовкладень. Саме такою галуззю можна назвати сільський зелений туризм, який в нашій країні почав практикуватися досить давно. Адже у будь-якому селі, яке характеризується необхідною рекреаційною базою, кожен рік відпочиває досить багато людей з різних міст. Найбільше сільський зелений туризм практикується в селах, які знаходяться біля гір, морів та річок.

Сучасний сільський зелений туризм можна розділити на три види:

Перший вид – агротуризм. Він представляє із себе пізнавальний і відпочинковий сільський зелений туризм, який передбачає використання земель, що належать сільськогосподарським підприємствам та не використовуються за призначенням, або використання підсобних господарств мешканців села. Даний різновид туризму може мати не обмежені види розважальних заходів і будь-яке навантаження на територію відпочинку.

Другий вид – відпочинковий туризм. Сільський зелений туризм цього типу базується на використанні жилих помешкань капітального типу на садибах господарів та передбачає наявність рекреаційних, культурно-побутових, природних, архітектурних та інших надбань місцевості.

Третій вид – екотуризм. Цей різновид сільського туризму є науково-пізнавальним, і найчастіше місцем його розвитку виступають села і місцевості, які знаходяться у заповідних зонах, національних та природних парках і т.п., де регламентуються заходи відпочинку та існують певні обмеження, які стосуються навантаження на територію.

Головну роль в організації сільського відпочинку і підтриманні функціонування всіх вказаних вище видів сільського туризму виконує сільська рада. Саме вона повинна забезпечувати відпочиваючих продуктами харчування, надавати житло, а також проводити знайомство з особливостями

місцевості. І щоб мати змогу справлятися з цими задачами на високому рівні, треба вчитись.

На цей час сільський зелений туризм розуміється як одна із форм відпочинку в сільській місцевості з широким використанням усього доступного природного, матеріального і культурного потенціалу регіону. Також необхідно відмітити той факт, що в усьому світі сільський зелений туризм став невід'ємною частиною комплексних соціально-економічних заходів з розвитку села, що дало змогу в короткий час вирішити багато сільських проблем.

Більш того, з огляду на існуючі проблеми в світовій економіці, які привели к загострюванню як економічних, так і соціальних проблем, розширення та розвиток сільського зеленого туризму залишається одним з небагатьох шляхів подолання економічної кризи в сільській місцевості.

Необхідно розуміти, що сільський зелений туризм дає змогу розширити сферу зайнятості сільського населення як у виробничій сфері, так і в сфері обслуговування. Це в свою чергу відкриє сільським мешканцям додаткове джерело фінансування. Крім того, при досягненні певного рівня розвитку сільський зелений туризм приведе до розширення сфери послуг за рахунок збільшення попиту на транспортні послуги, а також на послуги зв'язку та різноманітні побутові служби.

Найбільш підходящі умові, яки повинні дотримуватись при розвитку сільського зеленого туризму, існують на території ландшафтних і національних парків, в числі яких Вижницький Національний парк, в якому можна одночасно знайомитись з історико-культурним і природним потенціалом регіону та відпочивати.

Розвинутий сільський зелений туризм може дати багато користі для мешканців нашої країні. Так, його розвиток може сприяти збільшенню можливостей для реалізації продукції, виробленої в особистому підсобному господарстві. До того ж, продаж цієї продукції може здійснюватись на місці, а після необхідною обробки представлятися вона може як готовій продукт

харчування, а не як сільськогосподарська сировина. Завдяки вже отриманому досвіду можна стверджувати, що сім'ї, в яких зупиняються відпочиваючі, намагаються вирощувати більше різних ягідників, фруктових дерев, овочевих культур, покращувати структуру посівів з урахуванням потреб туристів, встановлювати теплиці, розвивати присадибне тваринництво.

Сільський зелений туризм, а точніше його розвиток, може стати стимулом для благоустрою вулиць, садів і сіл в цілому, він спонукає до покращення соціальної інфраструктури. Зрозуміло, що на початку обслуговування і приймання гостей здійснюється з використанням наявних місцевих інфраструктурних та рекреаційних ресурсів на базі вже існуючого житла. Але з часом ця діяльність почне приносити певні кошти, які будуть вкладатися у покращення комунального облаштування вулиць і житла тими, хто займається цією діяльністю. Також отримані кошти будуть використовуватись для покращення сфери обслуговування. Разом з тим це все є великим вкладом в розвиток села. Відмінним прикладом можна вважати організацію осередків Спілки розвитку сільського туризму на місцях в Чернівецькій районі, або створення об'єднань громадян районного масштабу, які бажають розвитку сфери інфраструктури для сільського зеленого туризму.

Окрім всього сільський зелений туризм грає важливу роль в розвитку рівня освіти і культури сільського населення. Підготовлюючись к зустрічі і обслуговуванню туристів, селянські родини будуть навіть мимоволі покращувати свої знання в санітарії, гігієні, домашньому господарстві, приготуванні страв і т.п. При цьому контакт з гостями дозволить селянам завести нові знайомства, розширити свій кругозір тощо.

Станом на 2020 р. на території району нараховувалося 56 приватних садів сільського зеленого туризму (Додаток Л та рис. 3.3.1.). Більше половини з них розташовані у Передкарпатті – 23 садиби. Тут відпочивальникам пропонують відпочинок на лоні природи у поєднанні з різними видами рекреаційної діяльності: верхова їзда, збір ягід та грибів,

піші погулянки та екскурсії, купання та риболовля у гірських річках, катання на лижах (узимку). Туристи також мають можливість долучитись до ведення домашнього господарства: спільно з господинею подоїти корову, під керівництвом господаря – підкувати коня, а всією сім'єю взяти участь у збиранні врожаю. Також у селі можна ознайомитись із народною творчістю – піснями, танцями, кухнею, звичаями та обрядами, особисто долучитися до народних свят.

У Подністров'ї нараховується 15 садиб сільського зеленого туризму. У цих садибах спеціалізуються на літньому відпочинку на воді: купання та прийняття сонячних ванн, риболовля, катання на човнах, катерах і яхтах та ін.

3.4 Готельно-ресторанний сервіс

Важливим елементом туристичного бізнесу і невід'ємною складовою розвитку міжрегіональних та міжнародних зв'язків району в різних сферах економіки є сучасне готельне господарство.

Станом на 1 січня 2020 року на території району функціонувало 18 підприємств готельного господарства (рис.3.4.4.).

При підприємствах готельного господарства в 2020 році функціонувало 66 об'єктів сфери сервісу проти 54 – у попередньому році. Із загальної кількості готелів 57,1% мали в своєму складі додаткові об'єкти сфери сервісу. З них 39,3% мали заклади харчування (ресторани, кафе, бари), 28,6% - автостоянки, 32,1% - інші об'єкти (рис. 3.4.1).

За 2020 рік у готелях району було прийнято на обслуговування майже 6 тис. іноземних громадян з 58 країн світу, що становило 11% від загальної кількості обслужених.

Загальний час перебування іноземних громадян, що відвідали Буковину, зменшився з 13 тис. людино-днів у 2008 році до 9,2 тис. людино-днів в 2020 році. Таке зменшення було обумовлене світовою економічною кризою.

Незважаючи на фінансово-економічну кризу суб'єкти господарювання продовжують займатися інвестиційною діяльністю та розширенням виробництва.

За 2020 рік в економіку району іноземними інвесторами вкладено 1,4 млн. дол. США прямих інвестицій.

Готельне господарство Чернівецького району є доволі розвинутим і на сьогодні воно в цілому задовольняє попит туристів. В районі діють заклади, які пропонують номери від «економ-класу» до «люкс-апартаментів». В останні роки на Буковині активно розвивається будівництво та відкриття нових туристичних і готельно-ресторанних комплексів. Поруч з готельними підприємствами і туристичними комплексами, послуги розміщення надають оздоровчі заклади та садиби сільського зеленого туризму.

На кінець 2020 року в Чернівецькому районі функціонувало 92 готелі, туристичні та рекреаційні комплекси, з них в м. Чернівці – 4 «великих» готелі на 1171 ліжко-місце та 19 «малих» готелів на 584 ліжко-місце.

В Чернівцях готельна мережа за кількістю ліжко-місце задовольняє потреби гостей міста, але в більшості готелів рівень обслуговування та пропоновані послуги не відповідають прийнятим в Європі стандартам. При цьому вартість проживання досить висока й постійно зростає, а комфорт і сервіс відстають від міжнародних вимог. Середньорічна завантаженість готелів міста складає 30–40%.

Провідними закладами розміщення в Чернівцях є «великі» готелі «Черемош», «Буковина», «Турист» і «Київ». На них припадає 66% місце від загального номерного фонду готелів Чернівців (табл. 3.4.1).

Таблиця 3.4.1

Готелі та наявний номерний фонд у м. Чернівці

№	Назва готелю	Кількість місць (на 1.12.2020 р.)
Великі готелі		
1.	Черемош ***	612
2.	Буковина ***	250
3.	Турист	159
4.	Київ	150
Загальна кількість місць		1171
Малі готелі		
1.	Аристократ	10
2.	Бульвар	13
3.	Вокзал (кімнати відпочинку)	36
4.	Галицький шлях (кімнати відпочинку)	29
5.	Дельта	30
6.	Затишок	10
7.	Кайзер	30
8.	Апартаменти фірми «Кнаус»	6
9.	Корал ***	100
10.	Леотон	42
11.	Магнат	18
12.	Магнат Люкс	24
13.	Мрія	46
14.	Парус	16
15.	Прем'єр-клуб	26
16.	Преміум	55
17.	Цісар	28
18.	Апартаменти на 28 Червня	5
19.	Георг палац	60
Загальна кількість місць		584

Тризірковий готель «Черемош» – це сучасна 11-поверхова будівля, розташована в новому мікрорайоні поруч з парком і озерами, неподалік від центру міста. Готель має 326 номерів на 612 місць. Це – комфортабельні одномісні та двомісні кімнати з окремим санвузлом, телефоном і телевізором, а також «напівлюкси», двокімнатні «люкси» й апартаменти. У готелі є ресторан, бар, автостоянка, сауна, перукарня, конференц-зал, бізнес-центр; надаються туристичні та екскурсійні послуги, послуги зберігання багажу і цінностей у сейфі, прання і прасування одягу, поштові й телеграфні послуги,

послуги обміну валюти, виклику таксі, прокату автомобілів, послуги гід-перекладача.

Готельно-туристичний комплекс «Буковина» розташований у центрі паркової зони Чернівців, на межі старого і нового міста. Гостям пропонується 150 номерів на 250 місць, серед яких одно- та двомісні кімнати, «напівлюкси», а також «люкси» та VIP-номери з кондиціонером, холодильником, телевізором і телефоном. Всі номери мають окремий санвузол. У готелі є ресторан, бар, літній бар, автостоянка, перукарня, сауна, конференц-зали, SPA-центр, фітнес-зал; надаються послуги зберігання багажу і цінностей у сейфі, прання і прасування одягу, обміну валюти, виклику таксі, прокату автомобілів, туристичні послуги, поштові та телефонні послуги, медичні послуги.

Готель «Турист» розташований у новому мікрорайоні поруч з торговими та офісними центрами. До послуг гостей номерний фонд на 159 місць, який складається з одно- та двомісних кімнат, а також номерів підвищеного комфорту та «люксів». Всі номери мають окремий санвузол, телефонний зв'язок, телевізор і холодильник. У готелі є ресторан, бар, автостоянка, перукарня, більярд, солярій; надаються послуги прання і прасування одягу, зберігання цінностей у сейфі, виклику таксі, туристичні послуги.

Готель «Київ» розташований у старому місті поруч із Центральною площею. Має 84 номери на 150 місць, серед яких одно-, дво- і тримісні кімнати з окремим санвузлом, «напівлюкси» й «люкси». У готелі є ресторан, сауна, перукарня; надаються послуги виклику таксі.

Три готелі «Буковина», «Корал» та «Черемош» позиціонують себе як тризіркові, решта готелів міста не проходили сертифікацію і на сьогодні рівень обслуговування в них не категоризований, що заважає маркетингу їхніх послуг

У Чернівцях діє один мережевий хостел TIU Chernivtsi Backpackers, інформація про який наявна на спеціалізованих он-лайн ресурсах та є можливість бронювання місць через Інтернет.

В останні роки в Чернівцях зростає кількість місць в закладах розміщення як за рахунок відкриття нових, насамперед «малих» приватних готелів і апартаментів, так і за рахунок реконструкції вже існуючих «великих» готелів. Як результат загальна кількість місць в закладах розміщення у 2020 р. порівняно з 2005 р. зросла у півтора рази, а кількість номерів «люкс» та «напівлюкс» збільшилась у 2,8 рази.

В району за межами м. Чернівці знаходиться 79 готелів і рекреаційних комплексів. Готельно-ресторанні та рекреаційні комплекси переважно зорієнтовані на мешканців Чернівців і транзитних автомобілістів. Вони знаходяться у мальовничих місцевостях у безпосередній близькості до обласного центру та на основних автомагістралях. Найбільше їх розташовано у Кіцманському районі на трасі Чернівці – Івано-Франківськ, зокрема, у с. Мамаївці – 6 готелів. Також виділяється с. Бояни з двома готелями та найбільшим в району туристично-оздоровчим комплексом «Сонячна долина». Майже у кожному районному центрі також є готелі, що розраховані на гостей цих містечок і селищ.

Туристичний комплекс «Мигово» розташований за 60 км від м. Чернівці, у с. Мигово, що на правому березі р. Мигівка, біля підніжжя гори мала Кичера Буковинських Карпат. Взимку «Мигово» – повноцінний гірськолижний курорт України із загальною можливістю обслуговування відвідувачів в кількості більше 3000 осіб на день. Туристам пропонуються широкі можливості для активного відпочинку, а саме:

п'ять спусків зі сніговими гарматами та освітленням, в тому числі для дітей: 1300 м (перепад 250 м), 1100 м (перепад 250 м), 600 м (перепад 120 м), 150м (для дітей та початківців), 150 м (для сноутюбу). Обслуговують спуски чотири бугельних витяги довжиною: 1100 м, 600 м, 150 м (мультиліфт), 150 м (мультиліфт); лижна школа та прокат різноманітних лиж і санчат на території комплексу; льодовий майданчик під відкритим небом, розрахований на ковзання одночасно понад 100 осіб. Прокат ковзанів різних розмірів; ресторан «Гетьман», піцерія, кафе, бар, дитячі та спортивні майданчики.

Влітку «Мигово» – туристично-оздоровчий комплекс, який пропонує активний відпочинок, спортивно-оздоровчу рекреацію, SPA-процедури, організацію скаутських таборів, різноманітні пішохідні маршрути та екскурсії тощо.

На території комплексу «Мигово» знаходяться кілька закладів розміщення загальною місткістю 322 місця та 34 апартаменти. Це – готелі «Карпатська зірка», «Саторі» та «Норіс», а також котеджний комплекс «Гірський світанок».

Готель «Карпатська зірка» пропонує 16 номерів на 60 осіб класу «напівлюкс», «люкс» й апартаменти. Тут також працює кафе, сауна, масажний кабінет, тренажерна зала, більярд, конференц-зали, прокат гірськолижного спорядження, сувенірний магазин.

Готель «Саторі» пропонує номери «напівлюкс» (вітальня та спальна кімнати суміжні або розділені дверима) з повним санвузлом. В усіх номерах є холодильник, кабельне телебачення, гардеробна кімната з сушкою для ботів.

Готель «Норіс» являє собою триповерховий VIP-котедж, який пропонує стандартні номери, «напівлюкси», «люкси», апартаменти з різними варіантами заселення від 2 до 20 осіб. В номерах повний санвузол, холодильник, кабельне телебачення, телефон, сауна (номер «люкс»), камін (апартаменти).

Котеджний комплекс «Гірський світанок» включає три чотиріповерхові дерев'яні котеджі на два входи. Пропонує стандартні номери та «напівлюкси» з повним санвузлом. В усіх номерах є кабельне телебачення, шафа.

Заміські готельно-ресторанні рекреаційні комплекси представлені насамперед туристичними комплексами «Сонячна долина» та «Аква-плюс», спортивно-оздоровчим комплексом «Цецино», готельно-ресторанним комплексом «Під липами» та ін.

Туристичний комплекс «Сонячна Долина» розташований у лісі на березі озера, в 15 кілометрах від м. Чернівці неподалік від с. Бояни. Тут знаходяться 28 комфортабельних котеджів класу «люкс», деякі з них мають альтанки і

мангали; 14 двомісних номерів класу «напівлюкс»; 2 котеджі з апартаментами та 1 котедж VIP-класу. У номерах є повний санвузол з душовою кабіною чи ванною, супутникове телебачення, внутрішній телефонний зв'язок, міні бар, холодильник. На території бази є ресторан, який складається з трьох залів: «Мисливський» – 40 місць, «Буковинський» – 40 місць, для проведення урочистостей «Банкетна» – 250 місць, літній майданчик – 60 місць.

Комплекс також має:

- парк для прогулянок і відпочинку із вольєрами для диких тварин;
- 2 ставка, обладнаних пляжем і пірсом для катамаранів;
- боулінг, тенісний корт, поля для гри у волейбол, баскетбол, міні-футбол, більярдні та тенісні столи;
- кінний клуб «Долина» – навчання верхової їзди, прогулянки на конях, катання на поні і верблюдах;
- прокат баггі, квадроциклів, велосипедів;
- дитячий ігровий майданчик – гойдалки, карусель, аерохокей, баскетбол;
- російська лазня, сауна з басейном;
- альтанки для відпочинку з мангалом в лісі та на березі озера;
- три гірськолижні траси: дві по 620 і 520 м і одна дитяча, засніження яких здійснюють снігогенератори, а також прокат лиж, камер та санчат.

Туристичний комплекс «Аква-Плюс» розміщений на березі озера в с. Кам'яна Сторожинецького району, на відстані 11 км від м. Чернівці. Готель «Аква-Плюс» пропонує 16 комфортабельних номерів, серед яких кімнати класу «люкс», «напівлюкси» і звичайні номери. На території комплексу є ресторан-бар із банкетною залом, що розрахована на 60 осіб, та літнім майданчиком (до 300 осіб). Туристичний комплекс включає також: сауну та басейна. У літній період для відпочинку на природі до послуг відвідувачів альтанки з мангалами на березі озера та в лісі.

Влітку туристичний комплекс «Аква-Плюс» спеціалізується на водних видах відпочинку: на березі озера облаштовані пляжі з лежачками; зроблені

міні причали для стрибків у воду; є прокат човнів і катамаранів; функціонують надувні водні гірки і басейни, що встановлені на пляжах. На озері постійно чергує команда рятувальників.

Спортивно-оздоровчий комплекс «Цецино» знаходиться в заміській рекреаційній зоні м. Чернівці на горі Цецино. Тут є корчма-ресторан з бенкетною залюю на 200 місць, п'ять котеджів по 4 номери. Взимку комплекс «Цецино» спеціалізується на гірськолижному відпочинку: траса з підйомником – 520 м; прокат гірськолижного спорядження.

При комплексі функціонує кінноспортивна школа, яка складається з манежу і конюшні на 5 коней. На території комплексу є сауна, більярд, тенісний корт, організуються екскурсії по місту, музеях та історичних місцях краю, а також пропонується прокат гірських велосипедів, квадроциклів, снігоходів, тощо.

Висновки до розділу 3

Останніми роками туристично-рекреаційний потенціал Чернівецького району має позитивні зрушення:

- дещо збільшилась кількість гідних місць розміщення, які пропонують послуги за розумною ціною;
- вдвічі виросла популярність турів вихідного дня і одноденних турів та турів за кордон і відповідних послуг;
- заклади рекреації розробили та пропонують багато нових програм.

Готельна індустрія – одна з головних складових туристичної індустрії, яка головним чином впливає на розвиток туризму в регіоні. Від її розвитку залежить не тільки завантаження транспорту та прибуток від надання туристичних послуг, але й розвиток таких секторів економіки як торгівля, сільське господарство, промисловість, будівництво, зв'язок.

Готельна індустрія є одним з найголовніших елементів інфраструктури туризму. В регіоні представлена: готелями, туристичними базами та пансіонатами, санаторіями-профілакторіями, дитячими оздоровчими таборами, мотелями, кемпінгами, готелями тощо. Умовно інфраструктуру

місце розміщення туристичного обслуговування Чернівецького району можна розділити

- санаторії та лікувально-оздоровчі центри;
- пансіонати та будинки відпочинку;
- готелі, туристичні бази, молодіжні табори;

В Чернівецькому районі послуги розміщення надають 27 закладів готельного господарства, серед них найбільшими є ГТК "Черемош", туристичний комплекс "Турист", "Прем'єр-Клуб", "Дельта", "Київ", готелі "Хотин", "Карпатська зірка", "Дім рибалки", готельно-ресторанний комплекс "Плай", готельний комплекс "Лідер" та інші.

РОЗДІЛ 4

ПРОБЛЕМИ ТА ПЕРСПЕКТИВИ РОЗВИТКУ ТУРИСТИЧНОГО КОМПЛЕКСУ РАЙОНУ

4.1 Проблеми розвитку туристичного комплексу району.

Підприємства сфери туризму і рекреації діють, як правило, на засадах самофінансування, самозабезпеченості та мають на меті отримання прибутку. Виняток становлять лише ті заклади, що не є самостійними суб'єктами підприємництва, а входять в якості структурних підрозділів до складу підприємств (об'єднань) та знаходяться на їх балансі. В минулому році в Україні функціонувало 197 самостійних закладів відпочинку однододенного перебування на 16 тис. місць. У санаторіях, закладах рекреації, на туристичних маршрутах і базах лікувались, відпочивали 5084 тис. чол., з яких 4782 тис. користувались тривалим лікуванням і відпочинком, 247 тис. – одно- і дводенним відпочинком, 55 тис. – на туристичних маршрутах вихідного дня, 934 тис. чол. Приймало участь у різноманітних екскурсіях. Порівняно з 1989/1990 рр. кількість самостійних закладів скоротилась на 44 одиниці, та на 20% зменшились їх можливості по обслуговуванню населення. Аналогічна картина має місце і в Чернівецькій районі.

Водночас подальший розвиток туристичної галузі гальмується через:

- недосконалість законодавчої та нормативно-правової бази в галузі туризму;
- недостатність методичної, організаційної, інформаційної та матеріальної підтримки суб'єктів туристичної діяльності з боку держави;
- недостатність забезпеченості автомобільних доріг туристичною, сервісною та інформаційною структурою (відсутність рекламних щитів та єдиної системи маркування автошляхів щодо закладів туризму, в тому числі сільського зеленого);
- недостатність якості та асортименту туристичних послуг;

- неналежний стан туристичних маршрутів (відсутність обладнаних місць перепочинку, гірських притулків, відсутність єдиної системи знакування);
- недосконалість бази даних щодо туристично-рекреаційних об'єктів;
- недостатність туристичних карт, рекламної продукції, інформації про область.

Протягом останніх років спостерігається негативна динаміка щодо обсягу надходжень від туристичної галузі до бюджету Чернівецького району. Про це свідчать наступні статистичні дані: 2008 р. – 18545,4 тис. грн., 2009 р. – 14901,3 тис. грн., 2020 – 4871,9 тис. грн. З кожним роком зменшується також частка туризму в загальному обсязі реалізованих послуг по району: 2008 р. – 1,5%, 2009 р. – 1,2%, 2020 р. – 0,4% [5].

В туристичній індустрії Чернівецького району існують певні проблеми. По-перше, більшість туристичних фірм, а також комплексів і закладів, що будуються і розвиваються в зонах активного відпочинку, неспроможні на проведення належних заходів з безпеки туристів, оскільки в нашій районі немає відповідної рятувальної служби.

По-друге, бажає бути кращим готельний сервіс, більшість чернівецьких готелів не обладнані спортивно-оздоровчими комплексами, велика частина приміщень надані в оренду різним приватним фірмами та організаціям, що використовують їх в якості офісів, наші готелі не відповідають сучасним європейським вимогам, а тому мало приваблюють іноземних туристів [1]. Згідно статистичних даних, в Чернівецькій районі в 2020 році налічувався 31 готель, а в 2009 році ця кількість становила 28 [5].

По-третє, ще однією дуже важливою проблемою розвитку туризму в Чернівецькій районі є якість транспортного забезпечення краю. Зокрема, стан доріг у районі є не на надто високому рівні. Також важливе місце у внутрішньому туризмі посідає залізничний транспорт, а його якість нині бажає бути кращою. Звичайно, такий стан речей не сприятиме збільшенню кількості туристів до Чернівецького району.

По-четверте, суттєвою проблемою є також сезонність потоку туристів і його нерівномірність протягом тижня. Завантаженість обласних готельно-туристичних комплексів збільшується у зимовий період, як правило, в сезон Різдвяних свят. В той же час навантаження на готелі м. Чернівці збільшується у літній період і на вихідні. Решту часу об'єкти туристичної інфраструктури простоюють.

Основною причиною зниження темпів розвитку туризму в регіоні є його орієнтація на традиційний груповий культурно-просвітницький туризм. Світова ж туристична індустрія динамічно розвивається. З'являються нові види туризму, які відповідають сучасним потребам суспільства (діловий, екологічний, екстремальний і навіть ностальгічний). Високими темпами туризм індивідуалізується, при цьому попит на групові тури значно знижується [2].

Для покращення розвитку туристичної галузі в Чернівецькій районі необхідно вживати конкретних заходів. Зокрема, доцільно замінити застарілий склад автопарку та залізниці, покращити якість доріг та створювати нові автостради, сприяти збільшенню залізничних та авіасполучень Чернівців з іншими містами. Також слід покращувати якість готелів і санаторно-лікувальних закладів. Для того, щоб привабити туристів до відпочинку в районі, потрібно, щоб умови та рівень обслуговування в цих установах відповідали міжнародним стандартам.

До головних проблем даної галузі слід віднести наступне: по-перше це відсутність належного інвестування та зацікавленості з боку держави; по-друге це екологічні проблеми. Останній фактор є характерним, перш за все, у зв'язку з аварією на Чорнобильській АЕС в 1986 р. Інститутом Вивчення Вільного Часу відзначено, що в 1985 році екологічні проблеми хвилювали лише 30% потенційних туристів (на кінець 90-х – вже 57%). Тут дається ознаки негативний вплив аварії на ЧАЕС. Кількість іноземних туристів, що відвідали Київ у 1986 році, знизилась більш ніж в 5 разів в порівнянні з 1985 роком, і тільки нещодавно їх число почало поступово зростати. Негативний

ефект екологічного чинника посилюється ще й тим, що він носить довгостроковий характер, адже зміна свідомості суспільства відбувається набагато повільніше, аніж ліквідація наслідків екологічної катастрофи.

Більшість готелів, мотелів, кемпінгів, санаторіїв, баз відпочинку та туристичних баз будувались за проектами, що сьогодні не відповідають міжнародним стандартам. Мережа їх активно формувалась у період масового туризму, з інтенсивною експлуатацією та несвоєчасним капітальним і поточним ремонтом, що призвело до значного зносу цих будівель та оснащення.

На початок 2009 року в Україні функціонують 2,7 тис. туристичних підприємств, що становить 64% від загальної кількості тих, які отримали ліцензію на туристичну діяльність. Більше половини (52%) діючих туристичних підприємств сконцентровано у трьох регіонах: м. Київ (25%), Автономна Республіка Крим (18,%), Одеська область (9,0).

Але тільки наявності інфраструктури, призначеної для туризму, недостатньо, її необхідно розглядати в широкому значенні, основні елементи якої повинні виконувати не тільки винятково рекреаційну функцію, а й служити провідним фактором піднесення всього соціально-економічного життя країни.

Це має бути інфраструктура загального користування, що повинна відповідати світовим стандартам і зорієнтована на всіх мешканців України та її гостей.

В рекреаційній інфраструктурі, одне з ключових місць належить транспортній системі. Питання охоплює проблему транзитних перевезень, організацію залізничного сполучення, розвиток автомагістралей, повітряного, морського, річкового транспорту.

Україна має розвинуту мережу автомобільних доріг і залізниць, аеропортів, річкових і морських портів. Авіаційний, автомобільний, залізничний, річковий і морський транспорт здатні забезпечити перевезення туристів з резервом транспортних потужностей на деяких видах транспорту.

Транспортні шляхи України повинні відповідати міжнародним вимогам та надавати можливість здійснювати перевезення швидко, безпечно, надійно, комфортно. Саме вони є першою ланкою туристичного потоку іноземних громадян в Україну. Взаємодія двох галузей – транспорту і туризму – допоможе кожній з них у короткі терміни вирішити більшість питань, зокрема розбудови туристичної інфраструктури за напрямками національної мережі транспортних коридорів із залученням приватного капіталу (національного і закордонного).

В Україні прийнята Програма функціонування національної мережі міжнародних транспортних коридорів, її реалізація дозволить вирішити проблему облаштування доріг, створити сприятливі умови для розвитку туристичної індустрії.

Не менш важливою складовою інфраструктури є існуюча мережа прикордонних переходів з країнами – сусідами, її розширення та сервісне облаштування.

Неможливий розвиток туризму без системи зв'язку і комунікацій, функціонування різноманітних служб сервісу, розвитку громадського харчування і побутового обслуговування, організації культурно-розважального обслуговування.

Актуальною для України залишається проблема водопостачання і каналізації населених пунктів, і, в першу чергу, рекреаційних центрів.

Проблема інфраструктурного облаштування території України може бути вирішена лише завдяки інвестуванню в її розбудову великих коштів, в тому числі з боку центральної та місцевих влад, її розв'язання можливе лише в контексті практичних дій по економічному піднесенню країни. [10]

4.2. Перспективи розвитку туристично-рекреаційного комплексу Чернівецького району

Враховуючи наявний в Чернівецькій району природний, економічний, науковий і технічний потенціал, її історичні та географічні особливості,

стратегічна мета перспективного розвитку території полягає в тому, щоб на основі оптимального використання природних, матеріальних, трудових та інтелектуальних ресурсів створити ефективну економічну систему ринкового типу, яка забезпечить матеріальний добробут населення та економічну безпеку краю. Одним з стратегічних напрямків розвитку Чернівецького району є пріоритетне освоєння його рекреаційного потенціалу, що підтверджують такі основні аргументи:

- наявність природно-ресурсної бази;
- вигідне географічне положення;
- фактор територіального поділу праці;
- екологічні фактори території;
- соціально-економічна специфіка гір;
- економічна конкурентоспроможність рекреаційної сфери.

Можна навести ще багато прикладів на користь рекреаційної орієнтації перспективного розвитку регіону. В перспективі дана галузь повинна зайняти одне з профілюючих місць.

Туристична індустрія сьогодні є однією з найбільш перспективних галузей економіки України, оскільки вона безпосередньо впливає на збільшення надходжень до бюджету, сприяє підвищенню зайнятості населення, розвитку ринкових відносин, міжнародному співробітництву. Крім того, туризм є чинником істотного позитивного впливу на стан справ й у інших галузях економіки, таких як транспорт, зв'язок, будівництво, сільське господарство тощо. Туристична індустрія в наш час виступає невід'ємною складовою життя більшості людей. Дослідженню проблем і перспектив розвитку туристичної галузі в Чернівецькій районі присвячені праці багатьох науковців, зокрема Кифяка В.Ф., Буднікевича І.М., Курилюк Ю.І., Черданцевої І.Г. тощо.

Таким чином, незважаючи на всі політичні та соціально-економічні негаразди останніх років, туризм став галуззю народного господарства України, яка з року в рік стабільно нарощує обсяги виробництва.

Чернівецька область має значний потенціал для розвитку туризму, проте, поки що, на жаль, недостатньо розвинену туристичну інфраструктуру.

Чернівецька область – це територія розвиненого в’їзного внутрішнього та іноземного багатoproфільного туризму, що пропонує диверсифікований конкурентоспроможний на національному та міжнародному ринках туристичний продукт, здатний максимально задовольнити туристичні потреби мешканців району та її гостей за умови забезпечення на цій основі комплексного розвитку регіону зі збереженням екологічної рівноваги та історико-культурної спадщини району.

Для підвищення ефективності функціонування туристично-рекреаційного комплексу району необхідно туристичні об’єкти привести до рівня, який допускатиме можливість їх відвідування іноземними туристами, а також високий рівень рентабельності, а саме:

- збереження природних об’єктів в їх первісному вигляді;
- відтворення пам’ятників історії, культури і культового паломництва;
- регенерація середовища населених місць, в яких або біля яких знаходяться об’єкти відвідування;
- впорядкування території навколо об’єктів відвідування, включаючи зручні під’їзди та підходи;
- організація охорони пам’ятників, регулювання забудови та інші.

Перспективні об’єкти відвідування туристів вимагають проведення наступних заходів:

А) Об’єкти паломництва і культові об’єкти.

1. Місто Чернівці:

- повне відновлення кафедрального православного собору, та собору Параскеви П’ятниці. Поновлення кафедральної синагоги (темиля), організація служби в семінарській церкві Буковинських митрополитів;
- повне відновлення будинку раввінату общини Фрідманів в Садгорі та впорядкування єврейського цвинтаря в Садгорі.

2. Село Біла Криниця Глибоцького району:

- повна відбудова комплексу історичних і культурних будівель;
- впорядкування захоронень першосвятителів та митрополитів;
- будівництво музею культури старообрядництва. Реставрація

Успенського собору.

3. Село Репуженці Заставнівського району:

- відновлення, реставрація і впорядкування території діючого монастиря.

4. Місто Вижниця:

- відбудова комплексу раввінату Хагерів та впорядкування єврейського цвинтаря.

Б) Історико-архітектурні пам'ятники.

1. Місто Чернівці:

- проведення комплексних робіт по регенерації історичної частини міста і пристосування її для відвідування туристів;
- створення єдиної системи впорядкування, міський дизайн, рекламу;
- проведення реставраційних робіт в палаці Буковинських митрополитів;
- впорядкування міських та приміських рекреаційних зон;

2. Місто Хотин:

- завершення реставраційних робіт в Хотинській фортеці;
- пристосування частини споруд фортеці під концертний зал та ресторан з національною стравою;
- впорядкування міста та території фортеці;

3. Історико-культурні об'єкти по основних туристичних коридорах:

- впорядкування території, реставрація та відновлення історичних пам'ятників.

В) Пам'ятники природи, заповідники.

1. Зона Буковинських Карпат:

- впорядкування туристичних стежок місць відпочинку;
- обладнання лижних трас, гірськолижних спусків;

2. Дністровський каньон:

- створення річного маршрутного коридору;

- будівництво пристаней та стоянок в найбільш екзотичних природних місцях;

Г) Реабілітаційно-пізнавально-розважальні комплекси.

1. Комплекс на базі карстової печери "Золушка" в с. Подвірне Новоселицького району.

2. Іподром та комплекс розваг біля села Ропча Сторожинецького району.

Всі витрати пов'язані з будівництвом, реставрацією, впорядкуванням та відновленням туристичних об'єктів повинні бути віднесені на рахунок зацікавлених організацій, туристичних фірм, спонсорів та пожертвувань. Так, наприклад: витрати на об'єкти паломництва та культові об'єкти повинні проводитись за рахунок Чернівецького єпископату, релігійних общин та національних товариств.

Важливе місце тут відводиться туристичним організаціям, які займаються міжнародним туризмом.

Вже на етапі проведення цих робіт необхідно створити спеціальний фонд з обов'язковим відрахуванням усіма туристичними організаціями.

Але для того, щоб туристична індустрія, як в окремо взятому регіоні, так і в цілому по країні зайняла відповідне місце в економічному розвитку, необхідно вирішити на державному рівні ряд першочергових завдань. А саме:

- створити службу обліку і охорони ресурсів (складання карт ресурсів кожної району, оцінка цих ресурсів в балах, визначення першочерговості їх освоєння, розробка системи заходів по охороні природних ресурсів і відновленню пам'ятників культури).

- створити службу обміну попиту та реклами (оскільки особливості географічного положення, природних умов унікальність культурної спадщини і національних моментів визначають необхідність визначення попиту і рекламування в кожному конкретному регіоні);

- розробити національну програму розвитку індустрії туризму кожної району і планів капітального будівництва;

- вирішити питання підготовки туристичних кадрів (курси школи, технікуми, інститути) та управління підприємствами готельного господарства, харчування, виробництва;
- скоординувати роботу туристичних організацій з транспортними агенствами, культурними установами. Особливу увагу необхідно звернути на відношення з місцевим бюджетом;
- підприємства індустрії туризму повинні відраховувати частину прибутку в місцевий бюджет на благоустрій району. В числі першочергових наукових проблем необхідно провест розрахунки необхідності всіх соціальних і вікових груп населення в туризмі, лікуванні і т.д;
- провести оцінку економічної ефективності туризму, рекреаційну оцінку території;
- виявити території найбільш сприятливі для розвитку туризму і лікування;
- розробити класифікацію місць відпочинку по їх значимості, природним умовам, функціональним ознакам;
- виявити методи обґрунтування норм одночасного навантаження на різні природні комплекси.

Пріоритет у розвитку туризму в Чернівецькій району слід надавати в'їзному туризму, тобто приймати туристів з інших регіонів України та із закордону, забезпечувати їхнє обслуговування на місці. Розвиток такого напрямку туризму забезпечує грошові, зокрема валютні надходження до району, на відміну від виїзного туризму, який «вивозить» гроші з краю. Крім того, цей напрям туризму створює багато робочих місць як у самій туристичній галузі, так і через ефект мультиплікатора в інших галузях місцевої економіки, що сприяє працевлаштування значної кількості місцевого населення.

Туризм в Чернівецькій району повинен бути багатопрофільним та максимально використовувати природне та етнокультурне розмаїття краю. Розвиток різних видів туризму дозволить зменшити негативний вплив

сезонності, для чого в межах однієї території слід розвивати як літні, так і зимові види рекреації. Це забезпечить зайнятість населення в галузі туризму протягом усього року.

Серед різних видів туризм слід розвивати ті, які передбачають мінімальне втручання у навколишнє середовище, зорієнтовані на пізнання природи та історико-культурної спадщини краю, сприяють збереженню місцевого колориту.

Стратегічне бачення розвитку туризму в Чернівецькому районі передбачає здійснення комплексу заходів щодо удосконалення системи управління туристичною галуззю, зміцнення її матеріальної бази, створення умов для реалізації інвестиційних проектів, нарощування обсягів надання туристичних послуг за рахунок розширення внутрішнього та іноземного багатопрофільного туризму, зростання якості обслуговування туристів, підвищення ефективності використання природно-рекреаційних ресурсів та об'єктів історико-культурної спадщини, поліпшення транспортного обслуговування тощо.

Висновки до розділу 4

Основними проблемами розвитку туристично-рекреаційного комплексу Чернівецького району є те, що недостатньою мірою розроблено раціональні методи та способи активізації розвитку цього перспективного виду діяльності та недостатнє з боку держави, не враховуються особливості функціонування курортно – туристського комплексу і специфіка цього виду послуг. Недосконалість законодавчої та нормативно-правової бази в галузі туризму, недостатність забезпеченості автомобільних доріг туристичною, сервісною та інформаційною структурою (відсутність рекламних щитів та єдиної системи маркування автошляхів щодо закладів туризму, в тому числі сільського зеленого), недостатність якості та асортименту туристичних послуг, неналежний стан туристичних маршрутів (брак обладнаних місць перепочинку, гірських притулків, відсутність єдиної системи знакування),

недосконалість бази даних щодо туристично-рекреаційних об'єктів, недостатність туристичних карт, рекламної продукції, інформації про область зумовлюють неефективне функціонування даної галузі.[3]

Як бачимо, дані проблеми надання туристичних послуг вказують на потребу швидкого впровадження іновацій. Прийнятною формою для цього є будь-які структури, які дозволяють сконцентрувати фінансові і матеріальні ресурси на інноваційному розвитку. На нашу думку, найперспективнішою формою є залучення вкладів приватних осіб, хоча важливу роль повинна відігравати держава.

Формування ефективного механізму управління в індустрії туризму в сучасних умовах виявляється фактично неможливим без проведення виваженої регіональної політики, покликаної децентралізувати державні управлінські функції у цій сфері шляхом делегування широкого обсягу адміністративних, соціально-економічних та фінансових прав місцевим владним структурам. [1]

Стратегічною метою розвитку туристичної індустрії в Чернівецькій районі можна визначити створення конкурентоспроможного на ринку туристичного продукту в Україні, здатного максимально задовольнити потреби населення у розширенні внутрішнього та в'їзного туризму.

Ми підтримуємо думку професора В. Ф. Кифяка про те, що найперспективнішим шляхом вирішення ряду проблем туризму на Буковині є створення туристично-рекреаційного кластера на Буковині. Дана сукупність взаємопов'язаних туристичних компаній та зв'язаних між ними організацій дасть змогу ефективно використовувати природні та антропогенні рекреаційні ресурси, історичну та культурну спадщину, привернути більшу увагу органів влади та значно посилити вплив сфери рекреації і туризму на економічний вплив регіону також вдосконалив роботу працівників асоціації «туристична Буковина». Наслідком даного утворення стане підвищення ефективності управління туристично-рекреаційної системи, відбуватиметься вільний обмін інформацією та швидке поширення іновацій серед

туристичних операторів, здійснюватиметься певна спеціалізація окремих фірм, об'єднання розрізнених фінансових, матеріальних, рекреаційних, трудових ресурсів сприятиме ефективному їх розподілу та залучення інвестицій у цю перспективну сферу та ін.).

ВИСНОВКИ

Представлені у дипломній роботі результати дослідження засвідчують особливу актуальність вивчення рекреаційно-туристичного комплексу з метою оптимізації використання. Вони дозволяють зробити ряд висновків:

1. Рекреаційно-туристичний комплекс Чернівецького району – це сукупність зв'язаних між собою галузей і підприємств, об'єднаних загальною метою цілорічне використання рекреаційних ресурсів в цілях відновного лікування, медичної реабілітації і оздоровлення населення та з пізнавальною метою, а також створення конкурентоздатного туристичного продукту на основі ефективного використання природних, лікувальних, соціально культурних і виробничо-економічних ресурсів регіону. Територіально-рекреаційний комплекс Чернівецького району розглядається як складне суспільно-географічне утворення системного характеру, що формується й функціонує за наявності певної кількості елементів: рекреантів, природних та історико-культурних комплексів, рекреаційних та допоміжних закладів, пов'язаних прямими та зворотніми зв'язками, структура та інтенсивність яких залежать від рекреаційного попиту та стану суспільно-господарських територіальних комплексів.

2. Проведений аналіз компонентної структури рекреаційно-туристичного комплексу Чернівецького району відобразив роль кожного з видів туристичних ресурсів – геоморфологічних, кліматичних, водних, бальнеологічних, ботанічних, мисливських, ландшафтних – у рекреаційному природокористуванні регіону. Показано, як різні види туристської діяльності використовують одні й ті ж ресурси, і як комплекс ресурсів може використовуватися при виробленні турпродукту. Висока забезпеченість рекреаційно-туристськими ресурсами території Чернівецького району визначає різноманітність розвитку туризму. Геоморфологічні ресурси сприяють розвитку спортивного туризму, передусім гірськолижного, спелеологічного, кліматичні і бальнеологічні – лікувально-оздоровчого,

ландшафтні – зеленого сільського, лікувально-оздоровчого, наукового, всі види ресурсів – пізнавального туризму.

3. В Чернівецькій району досить стрімко розвивається туристична інфраструктура. В району склалася розгалужена мережа туристичних компаній. Станом на 01.01.2020р. туристичні послуги в району надавали – 73 турагенти, 32 туроператори, з них два туроператори внутрішнього в'їзного туризму. Найбільша кількість туристичних фірм в місті Чернівці.

У компонентній структурі рекреаційного комплексу Чернівецького району переважають оздоровчо-рекреаційні заклади, які спеціалізуються на оздоровчому відпочинку. Їх розподіл у межах території району нерівномірний. Розвитку лікувальної та пізнавальної рекреації сприяє наявність лікувальних закладів та великої кількості туристичних маршрутів з використанням історико-культурних та природних пам'яток.

Сільський туризм – одна із форм відпочинку у сільській місцевості з використанням доступних природних, матеріальних та культурних ресурсів. Сільська рада повинна забезпечувати відпочиваючих продуктами харчування, надавати житло, а також проводити знайомство з особливостями місцевості. Станом на 2020 р. на території району нараховувалося 56 приватних садиб сільського зеленого туризму.

Готельне господарство Чернівецького району є доволі розвинутим і на сьогодні воно в цілому задовольняє попит туристів. На кінець 2020 року в Чернівецькій району функціонувало 102 готелі, туристичні та рекреаційні комплекси, з них в м. Чернівці – 4 «великих» готелі на 1171 ліжко-місць та 19 «малих» готелів на 584 ліжко-місць. Провідними закладами розміщення в Чернівцях є «великі» готелі «Черемош», «Буковина», «Турист» і «Київ». В району, за межами м. Чернівці, знаходиться 79 готелів і рекреаційних комплексів. Найбільше їх розташовано у Кіцманському районі на трасі Чернівці – Івано-Франківськ, зокрема, у с. Мамаївці – 6 готелів. Також виділяється с. Бояни з двома готелями та найбільшим в району туристично-

оздоровчим комплексом «Сонячна долина». Майже у кожному районному центрі також є готелі, що розраховані на гостей цих містечок і селищ.

В більшості готелів рівень обслуговування та пропоновані послуги не відповідають прийнятним в Європі стандартам.

4. Нами обчислено рівень забезпечення туристично-рекреаційними ресурсами районів Чернівецького району за такими показниками: природні ресурси району, природно-антропогенні ресурси, історико-культурні ресурси району, наявні готельно-туристичні комплекси, ресторани, санаторно-курортні заклади, агросадоби а також туристичні фірми. Визначали рівень забезпеченості туристичними ресурсами поселень району та забезпеченість населення районів туристичними ресурсами. За отриманими результатами склали рейтинг забезпеченості туристично-рекреаційними ресурсами. На першому місці м.Чернівці, адже тут сконцентровано велика кількість природних (22), природо-антропогенних ресурсів (12), історико-культурних (43), велика кількість готелів (23) та ресторанів (150), також більше 95% туристичних фірм району (69). На другому та третьому місці – колишні Кіцманський та Заставнівський райони, відповідно.

5. Сучасний стан освоєння природних і соціально-культурних ресурсів Чернівецького району дає підстави визначити його як недостатній з великими можливостями його різнобічного перспективного використання. Основними напрямками оптимізації рекреаційно-туристської діяльності у регіоні є: розширення видової структури туризму на всій території; розвиток туризму на основі ширшого залучення всіх видів ресурсів; поліпшення стану рекреаційної інфраструктури та соціальної інфраструктури загалом.

Потенціальні можливості для розвитку рекреаційної діяльності в Чернівецькій району значні, однак сучасний рівень низький і не відповідає потребам населення та економіки. З метою підвищення рівня розвитку рекреаційної сфери та подолання існуючих диспропорцій виділено основні напрямки розвитку обласного туристично-рекреаційного комплексу,

ключовими з яких є використання передового вітчизняного й зарубіжного досвіду організації рекреаційної діяльності, фінансове й правове забезпечення галузі, розвиток програмного туризму, використання та збереження історико-культурного потенціалу, дорозвідка та раціональне використання природних рекреаційних ресурсів.

СПИСОК ВИКОРИСТАНИХ ДЖЕРЕЛ

1. Алаев Э. Б. Социально-экономическая география: Понятийно-терминологический словарь / Э. Б. Алаев – М.: Мысль, 1953.- 286 с.
2. Багрова Л. А. Рекреационные ресурсы: подходы к анализу понятия / Багрова Л. А., Багров Н. В., Преображенский В. С. – Известия АН СССР.сер.геогр. 1977.-№2 – С.5-12.
3. Бейдик О. О. Рекреаційно-туристські ресурси України: методологія та методика аналізу, термінологія, районування / О. О. Бейдик. – Київ: 2001. – 395 с.
4. Бейдик О. О. Географія: Короткий тлумачний словник / О. О. Бейдик. – К., 2001.
5. Богайчук М. А. Література і мистецтво Буковини в іменах: Словник – довідник / М. А. Богайчук. – Чернівці: Букрек, 2005. – 312 с.
6. Буковина туристична. – Чернівці: СТИМ, 2001. – 33 с.
7. Буковина інвестиційно-туристична. – Чернівці, 2004.
8. Буравченко А. О. Туризм і ринок праці// Проблеми розвитку туризму в Україні і завдання відновлення історичної пам'яті народу засобами туризму. Буравченко А. О., Гаврилишин І. П — Тези доп. Всеукраїнськ. наук.-практ. конф. Ч. 1. — Київ—Косів, 1994.
9. Бучко Ж. І. Регіональні дослідження ландшафтного різноманіття (на прикладі Чернівецької області) // Проблеми ландшафтного різноманіття України: Збірник наукових праць / Ж. І. Бучко. – Київ: 2000.
10. Волобой П. В. Системно-структурный анализ и методика исследования рекреационных комплексов // Эконом. География / П. В. Волобой, И. Т. Бондарчук, Г. О. Бекирова – 1984.
11. Всеукраїнський туризм і завдання національного культурного відродження України: матеріали науково-практичної конференції (12-14 травня 1992 р.). – К. - Черкасы, 1992.

12. Географические исследования рекреационных систем; отв. ред. Преображенский . - М.: Наука, 1980.- 219с.
13. Географія Чернівецької області / навчальний посібник; за ред Я. І. Жупанського. – Чернівці, 1993.
14. Горбатенко Г. Який колір буковинського туризму?: Буковинське віче. / Г. Горбатенко. – 2006. - №26.С.8.
15. Довженко Г. П. Рекреационная география, туризм, экскурсионное дело: Библиогр. указ. / Г. П. Довженко. Вып.1. Ростов-на-Дону, 1981.
16. Економічна географія. Міжвідомчий науковий збірник. Чернівецька область.- Київ.: Вища школа, 1975.- №18.- 123с.
17. Жук П. В. Рекреаційний потенціал Українських Карпат і перспективи його використання. Українські Карпати: проблеми і перспективи. П. В. Жук, В. С. Кравців – Львів, 1993.
18. Жук П. В. Територіальні чинники інтенсифікації зовнішньоекономічної діяльності (Карпатський регіон) / П. В. Жук – 2002. - №10. – С.79-83.
19. Зорин И. В. Экономико-географические факторы формирования рекреационных районов. Географические проблемы организации отдыха и туризма / И. В. Зорин. – М.: Наука, 1969.- с. 17-25.
20. Історія міст і сіл Української РСР / Головна редакція Української радянської енциклопедії; за ред. П. Т.Тронько, В. М. Курило. ---К.: 1969. - 704 с.
21. Карпати – "зелене серце" Європи: матеріали V Всеєвропейської конференції міністрів навколишнього середовища "Довкілля для Європи" – Київ, 2003. – 52 с.
22. Колосовский Н. Н. Теория экономического районирования / Н. Н. Колосовський. – М.: Мысль, 1969. – 336 с.
23. Коржик В. П. Буковина для всіх. Маршрутами екотуризму: Довідник-путівник. / В. П. Коржик – Чернівці: Зелена Буковина, 2002. – 122 с.

24. Коржик В. П. Ландшафтний антураж історичних подій на Глибощині// Рекреація й туризм: сучасні тенденції й регіональні особливості: Матеріали Міжнародної науково-практичної конференції - Чернівці, 23 – 24 вересня 2006 р. – Ч. 1.– С. 114-125.
25. Коржик В. П. Тваринний світ. Географія Чернівецької області / В. П. Коржик - Чернівці, 1993.-с. 57-61.
26. Кравців В. С. Рекреаційна політика в Карпатському регіоні: принципи формування, шляхи реалізації / В. С. Кравців, В. К. Євдокименко, М. В. Копач – Чернівці: Прут, 1995.
27. Минц А. А. Экономическая оценка естественных ресурсов / А. А. Минц. - М.: Мысль, 1972.- 303 с.
29. Місто відвідали 5000 іноземних туристів / Молодий буковинець.— 2006. - №42.
30. Нудельман М. С. Украинские Карпаты. Формирование и развитие территориального рекреационного комплекса. Экономика / М.С. Нудельман, П. В. Жук, С. П. Кузык – К.: Наукова думка, 1988. – С.155-163.
31. Олійник Я.Б. Науковий статус туризмології / Я. Б. Олійник, А.В. Степаненко – К., 2004. – Вип. 55. – С.3-10.
32. Областной рекреационный комплекс и оптимизация миграции населения. - Черновцы: ЧГУ., 1986.- 96 с.
33. Преображенский В.С. География и отдых / В.С. Преображенский, Ю.А. Веденин – М.: Знание, 1971.
34. Природа Чернівецької області; за ред К. І.Геренчука. – Львів: Вища школа, 1978. – 160 с.
35. Рекреационные ресурсы СССР. Проблемы рационального использования; отв.ред Веденин Ю. А.- М.: Наука, 1990. – 166 с.
36. Руденко В. П. Географія природно-ресурсного потенціалу України: Підручник. У 3-х частинах / В. П. Руденко. – К.: ВД «К.-М. Академія» Чернівці: Зелена Буковина, 1999. – 568 с.

37. Рутинський М. Й. Туристичний комплекс Карпатського регіону України / М. Й. Рутинський, О. В. Стецюк. – Чернівці: Книги XXI, 2008. – 440 с.
38. Солодкий В. Д. Природно-заповідний фонд Чернівецької області / В. Д. Солодкий, М. В. Білоконь, В. І. Королюк. – Чернівці: Зелена Буковина, 2004. – 56 с.
39. Топчієв О. Г. Суспільно-географічні дослідження: методологія, методи, методика: навчальний посібник / О. Г. Топчієв – Одеса: Астропринт, 2005. – 632 с.
40. Фондові матеріали Управління екобезпеки в Чернівецькій області.
41. Фондові матеріали Управління культури та туризму Чернівецької ОДА.
42. Фурдичко О. І. Заповідна справа в Україні: підручник / О. І. Фурдичко, В. К. Сівак, В. Д. Солодкий – Чернівці: Зелена Буковина, 2005. – 336 с.
43. Цибух В. Туризм України: проблеми та перспективи / В. Цибух – 1998. № 36.

ДОДАТКИ

Додаток А

Гідромінеральні лікувальні ресурси Чернівецького району

Води без специфічних компонентів			Води збагачені біологічно активними компонентами			
Гідро-карбонатні	Хлоридні	Сульфатні	Залізисті	Сірководневі	Типу «Нафтуся»	Бромисті
м. Чернівці Цецино		м. Чернівці Садгора				
Кіцманський район						
Брусниця	Чортория	Кіцмань		Брусниця		
Драчинці	Зеленів	Лашківка		Зеленів		
Кальнівці	Кальнівці			Чортория		
	Брусниця					
Сторожинецький район						
Буденець	Банілів Підгірний					Клінівка
Великий Кучурів	Красноільск					
	Стара Красношора					
Глибоцький район						
Валя Кузьміна	Хряцька					Хряцька
Червона Діброва						
Радгоспівка						
Заставнівський район						
Хрещатик		Заставна				
		Вікно				
		Товтри				
		Юрківці				
		Веренчанка				

Природо-заповідний фонд Чернівецького району

№	Назва заповідного об'єкта	Категорія	Місцезнаходження
Заставнівський район			
1*	Заказник "Дністровський"	ЗМЗ**	с.Бабин
2	Озеро "Бездонне"	ППМ	с.Бабин
3	Печера "Скитська"	ППМ	с.Звенячин
4	Хрещатинсько-Звенячинська стінка	ЗУ	с.Звенячин – с.Хрещатик
5	Звенячинська мінеральна	ППМ	с.Звенячин
6	Джерело "Хрещатик"	ППМ	с.Хрещатик
7	Репуженські острови	ЗМЗ	с.Репуженці
8	Кадубівський провал	ППМ	с.Кадубівці
9	Кадубівська стінка	ЗЗЗ	с.Кадубівці – с.Веренчанка.
10	Совицькі болота	ЗЗЗ	с.Веренчанка – с.Кліводин.
11	Водоспад "Кулівецький"	ППМ	с.Кулівці
12	Василівські водоспади	ППМ	с.Василів
13	Василівська вирва	ЗМЗ	с.Василів
14	Василівська стінка	ППМ	с.Василів
15	Одайський провал	ППМ	с.Чуньків
16	Товтрівська стінка	ЗЗЗ	с.Товтри
17	Печера "Руїна"	ППМ	с.Товтри
18	Юрківський карст	ЗМЗ	с.Юрківці
19	Берда	ЗУ	с.Васловівці
20	Коцюба	ЗУ	с.Добринівці
21	Печера "Піонерка"	ППЗ	с.Погорилівка
22	Заказник "Чорнопотоцький"	ЗЗЗ	с.Погорилівка
23	Мартинівське урочище	ЗУ	с.Онут
24	Печера "Фуштейка"	ППМ	с.Погорилівка
25	Водоспад "Дорошовецький"	ППМ	с.Дорошівці
26	Водоспад "Фалинський"	ППМ	с.Дорошівці
27	Митківська стінка	ППМ	с.Митків
28	Джерело "Вікно"	ППМ	с.Вікно
29	Вікнянський парк	ППСПМ	с.Вікно
30	Онутська стінка	ППМ	с.Онут
31	Водоспад "Чорнопотоцький"	ППМ	с.Чорний потік
32	Кісткові залишки слона південного	ППМ	с.Баламутівка
33	Печера Баламутівська	ППЗ	с.Баламутівка

34	Печера "Дуча"	ППМ	с.Баламутівка
35	Печера "Пісочниця"	ППМ	с.Баламутівка
36	Баламутівська стінка	ЗМЗ	с.Баламутівка
37	Ржавинецьке болото	ППМ	с.Ржавинці
Кіцманський район			
38	"Гайдейка"	ДПМ	с.Киселів
39	Борівецьке озеро ("Болото")	ППЗ	с.Борівці
40	"Совицький рів"	ЗМЗ	с.Кліводин
41	Совицькі понори	ППМ	с.Кліводин
42	Заказник "Кліводинський"	ЗМЗ	с.Кліводин
43	Оршовецький парк	ППСПМ	с.Оршівці
44	Чорторійський заказник	ЗМЗ	с.Чорторія
45	Брусницька мінеральна	ППМ	с.Брусниця
Новоселицький район			
63	Чорнівський парк	ППСПМ	с.Чорнівка
64	Рідківський парк	ППСПМ	с.Рідківці
65	Джерело "Магала"	ППМ	с.Магала
66	Новоселицька мінеральна	ППМ	м.Новоселиця
67	"Прутська заплава"	ЗМЗ	с.Ванчиківці
68	Драницьке озеро	ЗМЗ	с.Драниця
69	Печера "Буковинка"	ППЗ	с.Стальнівці
70	Печера "Попелюшка"	ППЗ	с.Подвірне
м.Чернівці			
82	"Цецино"	ЗЗЗ	м.Чернівці
83	БС, ДПЗ, інші численні ППМ, ЗУ, ППСПМ		м.Чернівці
Герцаївський район			
84	Герцаївський парк	ППСПМ	м.Герца
85	Вікові дуби	ППМ	с.Горбова
86	Хряцьківська мінеральна	ППМ	с.Хряцька
87	"Чотири велетні"	ППМ	с.Тернавка
88	"Гайок"	ЗУ	с.Турятка
89	Дубовий праліс	ЗУ	с.Турятка
90	"Глинище"	ЗУ	с.Турятка
91	Байраківський парк	ППСПМ	с.Байраки
Глибоцький район			
92	Численні ботанічні пам'ятки природи	ППМ	с.Валя Кузьмин
93	Насадження дуба черешчатого	ППМ	с.Валя Кузьмин
94	Валя Кузьминська мінеральна	ППМ	с.Валя Кузьмин
95	Глибоцький парк	ППСПМ	смт. Глибока
96	Карапчівський парк	ППСПМ	с.Карапчів

97	Петричанський парк	ППСПМ	с.Петричанка
98	Просокирянський парк	ППСПМ	с.Просіка
99	Черепківський парк	ППСПМ	с.Черепківка
Сторожинецький район			
100	Чернівецький РЛП	РЛП	Сторожинецький, Глибоцький, Новоселицький, Кіцманський райони
101	"Мальованка"	ЗМЗ	с.Заволока
102	Ділянка степової флори	ППМ	с.Заволока
103	Ділянка лучної флори	ППМ	с.Спаська
104	Михальчанська мінеральна	ППМ	с.Михальча
105	"Тисовий яр"	ЗМЗ	с.Тисовець
106	Сторожинецький дендропарк	ДПЗ	м.Сторожинець
107	Сторожинецький парк	ППСПМ	м.Сторожинець
108	Клинівський парк	ППСПМ	с.Клинівка (Панка)
109	"Буковинська мінеральна 1,2"	ППМ	с.Буденець
ПО	Буденецький парк	ППСПМ	с.Буденець
111	Заказник "Петрівецький"	ЗЗЗ	с.Верхні Петрівці
112	Заказник "Лунківський"	ЗЗЗ	смт.Красноільськ
113	Праліс модрини європейської	ППМ	с.Межиріччя
114	Красноільська мінеральна	ППМ	смт.Красноільськ
115	Джерело "Красношора"	ППМ	с.Стара Красношора
116	Старожадівський парк	ППСПМ	с.Стара Жадова
117	"Білка"	ЗМЗ	с.Комарівці
118	"Зубровиця"	ЗМЗ	с.Банилів-Підгірний
119	Джерела "Підгірні 1,2,3"	ППМ	с.Банилів-Підгірний
120	Водопад "Королівський"	ППМ	с.Банилів-Підгірний

* – номер заповідного об'єкту відповідає його позначенню на карті.

** – аббревіатури у реєстрі об'єктів природно-заповідного фонду:

НПП – національний природний парк;

РЛП – регіональні ландшафтні парки;

ЗЗЗ – заказники загальнодержавного значення;

ЗМЗ – заказники місцевого значення;

ППЗ – пам'ятки природи загальнодержавного значення;

ППМ – пам'ятки природи місцевого значення;

ЗУ – заповідні урочища;

ППСПМ – парки пам'ятки садово-паркового мистецтва;

ДПЗ – дендрологічні парки загальнодержавного значення;

ДПМ – дендрологічні парки місцевого значення;

БС – ботанічні сади.

Історико-культурні об'єкти Чернівецького району

№	Історико-культурний об'єкт	Місце знаходження	Бали
Герцаївський район			
I Пам'ятки історії та культури			
1.1	Свято-Воздвиженський чоловічий монастир	с. Банчени	4
II Пам'ятки архітектури			
2.1	Кам'яна церква «Різдва Богородиці» з дзвіницею (1646р.)	с. Байраки	3
2.2	Спиридонівська церква (1807р.)	м. Герца	3
2.3	Воздвиженська церква (1861р.)	с. Підвальне	3
2.4	Михайлівська церква (1663р.)	с. Петрашівка	3
2.5	Дмитрівська церква та дзвіниця (1757р.)	с. Луковиця	3
2.6	Архангельська Церква (1796р.)	с. Цурені	3
2.7	Дмитрівська церква (1811р.)	с. Тернава	3
2.8	Дмитрівська церква (1831р.)	с. Горбова	3
2.9	Успенська церква (1891р.)	с. Остриця	3
III Пам'ятки мистецтва			
3.1	Будинок-музей румунського художника Артура Верони	м. Герца	3
3.2	Літературний музей ім. Г. Асарі	м. Герца	2
IV Етнографічні пам'ятки			
4.1	Історико-етнографічний музей	с. Горбова	2
4.2	Історико-етнографічний музей	с. Буківка	2
4.3	Музейна історико-етнографічна кімната	с. Годинівка	2
4.4	Музейна історико-етнографічна кімната	с. Хряцька	2
4.5	Музейна історико-етнографічна кімната	с. Петрашівка	2
Глибоцький район			
I Пам'ятки історії та культури			
1.1	Собор Успіня Пресвятої Богородиці	с. Біла Криниця	4
1.2	Пам'ятник-некрополь загиблим воїнам під час Першої Світової війни	с. Валя Кузьміна	2
1.3	Городище доскіфського часу «Турецький вал»	с. Кам'янка	3

II Пам'ятки архітектури			
2.1	Миколаївська церква із дзвіницею (1618р.)	с. Поляна	3
2.2	Миколаївська церква (1618р.)	с. Йорданешти	3
2.3	Воздвиженська церква (1790р.)	с. Верхні Синівці	3
2.4	Успенська церква (1718р.)	с. Турятка	3
2.5	Дмитрівська церква (1757р.)	с. Луківці	3
III Пам'ятки мистецтва			
3.1	Літературно-меморіальний музей О. Кобилянської	с. Димка	3
IV Етнографічні пам'ятки			
4.1	Етнографічний музей історії	с. Старий Вовчинець	3
Заставнівський район			
I Пам'ятки історії та культури			
1.1	Обороні споруди VIII–IX ст.	с. Добринівці	2
1.2	Військовий цвинтар австрійських солдат часів Першої світової війни	біля с. Звенячин	2
1.3	Монастир Святого Іоана Богослова	с. Хрещатик	3
1.4	Свято-Успенський монастир	с. Кулівці	3
II Пам'ятки архітектури			
2.1	Палац Вільбург (XIX ст.)	с. Вікно	3
2.2	Покровська церква та дзвін. (1791 р.)	с. Репужинці	3
III Пам'ятки мистецтва			
3.1	Будинок художника М. Івасюка	м. Заставна	2
Кіцманський район			
I Пам'ятки історії та культури			
1.1	Успенська церква (1453 р.)	сmt. Лужани	4
1.2	Музей історії	с. Валява	2
1.3	20 археологічних пам'яток	с. Мамаївці	2
1.4	Два слов'янських городища VIII–X ст.	с. Ревно	3
II Пам'ятки архітектури			
2.1	Палац Манеску (XIX ст.)	с. Чортория	3
2.2	Успенська церква XVII ст.	с. Дубівці	3
2.3	Костянтинівська церква (1779 р.)	с. Ошихліби	3
2.4	Успенська церква (1850 р.)	с. Оршівці	3
2.5	Церква Різдва (1821 р.)	с. Шипинці	3
2.6	Успенська церква (1876 р.)	с. Глиниця	3
2.7	Церква Різдва Богородиці (1786р.)	с. Іванівні	3
III Пам'ятки мистецтва			
3.1	Музей-садиба Івана Миколайчука	с. Чортория	3
3.2	Пам'ятник композитору	м. Кіцмань	2

	Володимиру Івасюку		
Новоселицький район			
I Пам'ятки історії та культури			
1.1	Давньоруське городище	біля с. Подвірна	2
II Пам'ятки архітектури			
2.1	Монастир Боянівської ікони Божої Матері	с. Бояни	3
2.2	Кам'яна Іллінська церква з дзвіницею (1560 р.)	с. Топорівці	3
Стороженецький район			
I Пам'ятки історії та культури			
1.1	Історичний музей	с. Нові Бросківці	2
1.2	Монастир Святих Жен-Мироносиць	біля с. Верхні Петрівці	3
1.3	Монастир Святого Великомученика Іоанна Сучавського	біля смт. Красноільськ	3
1.4	Будинок мерії	м. Сторожинець	3
II Пам'ятки архітектури			
2.1	Церква Іоанна Предтечі (1792 р.)	смт. Красноільськ	3
2.2	Костел Святої Анни (1794 р.)	м. Сторожинець	4
2.3	Церква Святого Георгія	м. Сторожинець	3
IV Етнографічні пам'ятки			
4.1	Етнографічний музей	с. Великий Кучурів	2
4.2	Історико-етнографічний музей	с. Чудей	2
Хотинський район			
I Пам'ятки історії та культури			
1.1	Хотинський замок-фортеця	м. Хотин	5
1.2	Курган-могила Ставчанської битви	с. Ставчани	3
1.3	Церква Олександра Невського	м. Хотин	3
1.4	Свято миколаївська церква	м. Хотин	4
II Пам'ятки архітектури			
2.1	Дерев'яні вітряки (XIV ст.)	с. Недобоївці	3
2.2	Палац Шембельмана	м. Хотин	3
2.3	Святопокровська церква (1868 р.)	м. Хотин	3
III Пам'ятки мистецтва			
3.1	Літературно-меморіальний музей та могила молдавського вченого та письменника О. Хиждеу	с. Керстенці	2
3.2	Історико-краєзнавчий музей	м. Хотин	3
м. Чернівці			
I Пам'ятки історії та культури			

1.1	Резиденція митрополитів Буковини та Далмації (нині 4, 5, 6 корпуси Чернівецького національного університету ім. Ю. Федьковича)	-	5
1.2	Обласний музично-драматичний театр ім. О. Кобилянської	-	4
1.3	Будівля Чернівецької міської ради (Ратуша)	-	4
1.4	Костьол Воздвиження Святого Хреста	-	4
1.5	Кафедральний собор Святого Духа	-	4
1.6	Костьол «Серце Ісуса»	-	4
II Пам'ятки архітектури			
2.1	Обласна адміністрація (колишній Палац юстиції)	-	4
2.2	Будинок обласної філармонії	-	4
2.3	«Будинок-корабель»	-	4
2.4	Міський палац культури (Єврейський національний дім)	-	4
2.5	Будинок офіцерів (колишній Румунський національний палац)	-	3
2.6	Центральний корпус Буковинської медичної академії (колишня торгово-ремісничка палата)	-	4
2.7	Будівля Чернівецького Залізничного вокзалу	-	4
2.8	Головний поштамт	-	4
2.9	Навчальний корпус Буковинської медичної академії (колишній Єврейський театр)	-	3
2.10	Церква Святої Параскеви	-	4
2.12	Гуртожиток медичної академії (колишній готель «Брістоль»)	-	3
2.13	Готель «Київ» (колишній готель «Palace»)	-	3
2.14	Торгівельно-економічний інститут (готель «Чорний орел»)	-	3
2.15	Румунський народний дім (готель «Вайс»)	-	3
2.16	Готель «Париж»	-	3
2.17	Готель «Бельв'ю»	-	3
2.18	Генеральський будинок	-	3
2.19	Музична школа (колишній Польський народний дім)	-	3

2.20	Німецький народний дім	-	3
2.21	Органний зал (Вірменська церква)	-	4
2.22	Палац урочистих подій (колишній будинок Л.Розенвайга)	-	3
2.23	Колішній будинок кав'ярні «Габсбург»	-	3
2.24	Кінотеатр «Чернівці»	-	3
2.25	Колішня загально-дівоча школа	-	3
2.26	Український народний дім	-	3
2.27	Навчальний корпус №14 Чернівецького національного університету ім. Ю Федьковича (колишнє крайове управління Буковини)	-	4
2.28	Миколаївський кафедральний собор	-	4
2.29	Миколаївська церква (1607р.)	-	3
2.30	Греко-католицька церква	-	4
2.31	Церква Різдва Пресвятої Богородиці	-	3
III Пам'ятки мистецтва			
3.1	Літературно меморіальний музей О. Кобилянської	-	3
3.2	Літературно меморіальний музей Ю. Федьковича	-	3
3.3	Літературно меморіальний музей М. Емінеску	-	3
3.4	Чернівецький меморіальний музей В. Івасюка	-	3
3.5	Чернівецький обласний художній музей	-	4
IV Етнографічні пам'ятки			
4.1	Обласний краєзнавчий музей	-	4
V Пам'ятки народної творчості			
5.1	Чернівецький обласний державний музей народної архітектури та побуту	-	4