

**МІНІСТЕРСТВО ОСВІТИ І НАУКИ УКРАЇНИ
ЧЕРНІВЕЦЬКИЙ НАЦІОНАЛЬНИЙ УНІВЕРСИТЕТ
ІМЕНІ ЮРІЯ ФЕДЬКОВИЧА**

Географічний факультет

Кафедра географії та менеджменту туризму

**ПОРІВНЯЛЬНИЙ АНАЛІЗ КОНКУРЕНТОСПРОМОЖНОСТІ
ГІРСЬКОЛИЖНИХ КУРОРТІВ ЄВРОПИ**

Кваліфікаційна робота

Рівень вищої освіти – другий (магістерський)

Виконав:

студент II курсу, 619 групи

Сірий Михайло Олександрович

Керівник:

кандидат географічних наук, доцент

Іванунік Віталій Олександрович

До захисту допущено:

Протокол засідання кафедри № _____

Від « ____ » _____ 2023р.

Зав. кафедрою _____

д. геогр. наук, доц. Король О.Д.

Чернівці 2023

АНОТАЦІЯ

Сірий М.О. Порівняльний аналіз конкурентоспроможності гірськолижних курортів Європи

В роботі розглядаються актуальні питанням конкурентоздатності гірськолижних курортів Європи та України, не порівнюючи їх між собою, а визначає ступінь та можливості окремого курорту бути привабливим та конкурентним.

Проаналізовано головні фактори розвитку гірськолижних курортів. Розглянуто основні показники за якими проводиться конкуренція. Визначено головні перспективні ознаки конкурентоздатності. За природно-технічною та економічною конкурентоздатністю.

Проведено аналіз сукупної конкурентоздатності курортів. Розкрито основні напрямки підвищення конкурентоздатності. Виділено головні проблеми.

Ключові слова: конкурентоздатність, гірськолижний курорт, туристична галузь, туристично-рекреаційні ресурси, привабливість, гірськолижні траси, економічна конкуренція.

SUMMARY

Siryu M.O. Comparative analysis of the competitiveness of ski resorts in Europe

The paper examines the current issue of the competitiveness of ski resorts in Europe and Ukraine, not comparing them with each other, but rather determines the degree and opportunities of an individual resort to be attractive and competitive.

The main factors of the development of ski resorts are analyzed. The main indicators by which the competition is conducted are considered. The main promising signs of competitiveness have been determined. By natural, technical and economic competitiveness.

An analysis of the overall competitiveness of the resorts was carried out. The main areas of increasing competitiveness are disclosed. The main problems are highlighted.

Key words: competitiveness, ski resort, tourist industry, tourist and recreational resources, attractiveness, ski tracks, economic competition.

Кваліфікаційна робота містить результати власних досліджень. Використання ідей, результатів і текстів наукових досліджень інших авторів мають посилання на відповідне джерело.

_____ М.О. Сірий

ЗМІСТ

ЗМІСТ.....	3
ВСТУП.....	4
РОЗДІЛ I ТЕОРЕТИЧНІ ОСНОВИ ДОСЛІДЖЕННЯ ГІРСЬКОЛИЖНОГО ТУРИЗМУ.....	6
1.1. Передумови розвитку та історія гірськолижного туризму.....	6
1.2. Теоретичні засади розвитку конкурентоздатності та привабливості гірськолижного курорту.....	8
1.3. Основоположні інфраструктурні засоби конкурентоздатності гірськолижного курорту.....	11
Висновки до розділу 1.....	16
РОЗДІЛ II ХАРАКТЕРИСТИКА КОНКУРЕНТОЗДАТНОСТІ ГІРСЬКОЛИЖНИХ КУРОРТІВ ЄВРОПИ.....	18
2.1. Гірськолижні курорти Західної Європи.....	18
2.2. Гірськолижні курорти Східної Європи.....	26
Висновки до розділу 2.....	35
РОЗДІЛ III ХАРАКТЕРИСТИКА КОНКУРЕНТОЗДАТНОСТІ ГІРСЬКОЛИЖНИХ КУРОРТІВ УКРАЇНИ.....	37
3.1. Гірськолижний комплекс “Буковель”.....	37
3.2. Гірськолижний комплекс “Мигово”.....	40
3.3. Гірськолижний комплекс “Славське”.....	43
3.4. Гірськолижний комплекс “Драгобрат”.....	46
Висновки до розділу 3.....	48
РОЗДІЛ IV ПОРІВНЯЛЬНА ОЦІНКА КОНКУРЕНТОЗДАТНОСТІ ГІРСЬКОЛИЖНИХ КУРОРТІВ	49
4.1. Природно-технічні можливості конкурентоздатності.....	49
4.2. Економічні фактори конкурентоздатності.....	54
4.3. Комплексна оцінка конкурентоздатності гірськолижних курортів.....	57
Висновки до розділу 4.....	60
ВИСНОВКИ.....	61
СПИСОК ВИКОРИСТАНИХ ДЖЕРЕЛ.....	64

ВСТУП

Актуальність теми дослідження полягає у різноманітті та привабливості гірськолижного туризму як головної атракції зимового відпочинку людей в Європі та Україні. Гірськолижний туризм – одна з найбільш конкурентоздатних галузей що, динамічно розвивається та має високоприбуткові показники в економіках навіть окремих країн. Бере участь в числі найважливіших чинників соціального та культурного розвитку окремих територій. Конкуренція в галузі сприяє підвищенню рівня та якості життя місцевого населення. Розвиток галузі туризму, що проявляється в його багатогалузевій сутності та тісній факторній взаємозалежності майже з усіма аспектами життєдіяльності, дозволяє використовувати галузь туризму як інструмент стимулювання соціального та економічного росту, конкурентоздатності, як на національному та і місцевому рівнях. Можливості створення нових місць туристичного призначення та прибутковості на сьогодні є однією з найактуальніших проблем сфери туризму.

Гірськолижний туризм як окрема сфера відпочинку має значну внутрішню конкуренцію, що забезпечується новим технічним оснащенням курортів, ціновими пропозиціями сервісними можливостями та безперечно ключовим чинником це ціною вартістю за пакет послуг. Дослідження конкурентоздатності є ключовим фактором при виборі локацій для відпочинку. Підвищення конкурентоздатності як цінової так і спеціалізованої є головним завданням адміністрації курортів та їх власників.

Об'єктом дослідження виступають гірськолижні курорти України Європейських країн у поєднанні з їх супутньою та допоміжною інфраструктурою.

Предметом дослідження стає різного виду типова конкурентоздатність між різними гірськолижними курортами їх природні та інфраструктурні характеристики.

Методи дослідження – системний аналіз та синтез, літературний метод (збір і вивчення літературних джерел та веб-сайтів), метод класифікації та

типизації (досліджуваних об'єктів), картографічний метод (застосування картографічного матеріалу для вивчення та визначення закономірностей), факторний аналіз, рейтингових оцінок.

Мета магістерської роботи полягає у визначенні та оцінці конкурентоздатності гірськолижних курортів України та Європи, як важливої ринкової переваги актуального зимового туристичного сезону

Дана мета досягається шляхом виконання наступних **завдань**:

- вибрати найбільш успішні та відомі за характеристиками гірськолижні курорти в Україні та Європі для порівняльного аналізу конкурентоздатності;
- дати комплексну характеристику гірськолижним курортам;
- проаналізувати природно та технічну конкурентоздатність;
- проаналізувати інфраструктурну конкурентоздатність.

Структура магістерської роботи. Власне складається зі вступу, чотирьох розділів, висновків до розділів та загальних, списку використаних джерел (33 найменувань). Робота ілюстрована, картосхемою, а також робота містить таблиці.

РОЗДІЛ І

ТЕОРЕТИЧНІ ОСНОВИ ДОСЛІДЖЕННЯ

ГІРСЬКОЛИЖНОГО ТУРИЗМУ

1.1. Передумови розвитку та історія гірськолижного туризму

Історія гірських лиж виникає через життєву необхідність. Люди живучи у горах мали знайти шляхи для спуску в долину. На сьогодні немає інформації хто власне першим ставав на лижі. Претенденти є жителі півночі, а саме Скандинавських країн та Канади. Деякі вчені вважають, що перші лижі з'явилися у мешканців що заселяли північні райони Чукотки, Якутії, та Сибіру, але окремі дослідники вважають, що першими лижниками були жителі Скандинавії [10].

Збережені свідчення, що лижі були відомі та використовувались у Карелії на узбережжях Білого моря. Знайдені наскальні зображення людей з лижами та палицями – петрогліфи учені відносять до епохи неоліту. Звичайно, до наших днів дійшли легенди про мисливців та воїнів, що користувались лижами для пересування. Перші широкі лижі не давали людині провалитися у сніг та підвищували швидкість в перегонах за здобиччю. В народів Скандинавії проводилися лижні перегони та швидкісні спуски з гори. За перемогу у змаганнях змагалися прості люди, аристократія та королівські персони [19].

Перше видання про стародавніх жителів Лапландії, що їхали на полювання, видано К. Лінсом у 1767 р. А вже перша згадка про лижі на Русі, датується 1444 роком. Відомий князь Василь III послав на допомогу свій армії війська, це відзначено у кількох літописах та задокументовано, як використання лиж у армії в середні віки [20].

Письмові відомості про використання лиж у спорті з'являються в Скандинавії у 1555 р. Це описано, як лижні перегони у книзі О. Магнуса. Прийнято вважати, що перші лижні перегони пройшли в норвезькому місті Тромсе в 1843 р. Тоді, біг по рівнинні та горах були єдиним видом перегонів.

Вперше розподіл на рівнинні та гірські лижі відбувся у 1879 р. в містечку Телемаркен (Норвегія). Засновником гірськолижного спорту вважається норвезький лижник С. Норхейм. Однак, початківцями в гірськолижному спорті були, австрійці. А саме М. Здарський в 1896 р. використав спуск з поворотами, а також винайшов гальмування плугом. В кінці XIX ст. М. Здарський видав працю, як посібник з гірськолижної техніки, в якому описав та узагальнив усі досягнення і запропонував прогресивну форму кріплення, лиж, черевиків та іншого спорядження. Згодом М. Здарський заснував школу, а його винайдена техніка спуску з гори отримала назву “спуск з гір півколами”. [9]

Вже починаючи з XX ст. лижі використовують альпіністами для рятувальних заходів. Проте, лижні спуски все більше захоплювали населення як розвага. Заради такого ризикованого задоволення, лижники здійснюють годинні підйоми з спорядженням та провізією.

В Альпах у 1911 р. біля м. Монтана були проведенні вперше змагання з швидкісного спуску. Лижники з різних країн на передодні піднялися на високогір'я. Змагання зводились до одночасного паралельного спуску, по льодовиковій цілині. Прогрес у лижному спорті спостерігається у вдосконаленні техніки спуску та технічних засобах, інноваціях, що пов'язані з лижною побудовою. В 1922 р. були сконструйовані лижі “Муртомаа”, що поєднують принцип норвезького “Телемарка” та фінської лижі для бігу. [29]

Офіційні дані про лижі у Карпатах датуються періодом існування Карпатського клубу. Він створений у 1924 р. і об'єднував різних аматорів бойків, гуцулів, лемків. Лижні змагання відбувалися у Ворохті, Славську, Косові, Космачі. З приходом радянських військ на Захід Україну клуб заклав свою діяльність [20].

Туризм та лижі в Україні мають більш ніж сторічну історію. Проте, організовано відомі з 50-х рр. XX ст. – з'являються перші секції лижного туризму у містах України. Найбільшої масовості в Україні лижний туризм досягнув на початках 90-х рр. XX ст. [1].

З самого початку 30-х рр. ХХ ст. розпочалась нова епоха у розвитку гірськолижної діяльності – вона стає дуже популярним видом масового відпочинку і туризму. Розпочинається «Гірськолижний бум», який викликаний появою канатних доріг, та крісельних підйомників. В останні роки туристи почали масово їздити на найвідоміші гірськолижні курорти Італії, Франції, Австрії, Болгарії, Румунії, Туреччини та України [10].

1.2. Теоретичні засади розвитку конкурентоздатності та привабливості гірськолижного курорту

Сучасний розвиток туризму та організація відпочинку гірськолижників в умовах забезпечення необхідного комфорту ведуть до створення в окремих регіоні індустрії зимового відпочинку, що займають провідні позиції в національних економіках.

Сучасний конкурентоздатний гірськолижний центр повинен включати:

- систему канатно-крісельних підйомників;
- готельні комплекси;
- траси для спусків різної складності та протяжності;
- рятувальну службу;
- обслуговування трас (ретраки, снігові гармати та ін.);
- медичну службу;
- спортивно-розважальні заклади;
- пункти прокату спортивного спорядження;
- магазини;
- гірськолижну школу.

Гірськолижний відпочинок належить до дорогих, аристократичних, спеціальних видів туризму, так як є комбінованим видом туризму та включає в себе елементи наступних видів рекреації:

- ✓ лікувально-оздоровчої;
- ✓ екологічної;

Гірськолижний туризм та відпочинок – має яскраво виражену сезонність. Створення туристичного продукту в гірськолижному туризмі є капіталомістким видом туризму, який має ряд особливостей, що відрізняють його від інших. Необхідно відзначити особливості розміщення у гірськолижному туризмі. Воно передбачено у спеціалізованих готелях типу шале, які архітектурно вписуються в навколишній пейзаж. Поруч з готелями обов'язкова наявність крісельних підйомників [9].

Підйомники можна поділити на кілька видів: бугельні, крісельні, кабіни. Готелі, що розташовані поблизу гірськолижних трас, діляться за ступенем складності траси на зелені, сині, червоні та чорні.

В гірськолижному туризмі значну роль вартості відіграє асортимент додаткових послуг, а саме, прокат спорядження, послуги інструктора, інші послуги. Особливе значення для гірськолижного туризму відіграє медичне страхування. Зазвичай, страхова премія в три рази більша, ніж при інших видах туризму.

Незважаючи, що гірськолижний туризм є дорогим видом туризму, з кожним роком число туристів зростає. Сьогодні це велика індустрія, яка визначає економіку регіонів та окремих країн. Майже сорок мільйонів шанувальників гірських лиж щороку відпочивають на курортах Європи [19].

З поміж різних видів відпочинку гірськолижне катання залежне від природних умов. Першочергове значення має наявність протягом 4-5 місяців сніжного покриву. Ще одним фактором, що впливає на комфортність та привабливість гірськолижного відпочинку, є:

- рельєфу території;
- висота місцевості над рівнем моря;
- погодні умови зимового сезону;
- відсутність лавинної та селевої небезпеки;
- рослинність та лісистість
- різноманітність та унікальність ландшафтів.

Кількість снігового покрыву залежить не тільки від висоти, але також і від розташування експозиції гір, близькості його до моря, форм гірських хребтів. Там, де сильні вітри, сніг твердіє, утворюючи снігові плато, покриті застругами. Дані умови зустрічаються на великих висотах у горах, а й в місцях масового катання на дуже крутих схилах де сніг стає жорстким та як лід [20].

В умовах при виборі схилу для катання звертають увагу на те що є лавинна небезпека, яка виникає не від великої кількості снігу, а й від інших умов таких як крутизна схилу, характер рослинності. Найбільше число лавин характерно для незаліснених гір вигнутої форми з діапазоном крутизни від 20 до 55 °.

Досліджуючи природні та кліматичні умови в різних зарубіжних та українських гірськолижних зонах зрозуміло, що найбільш популярні з них розташовані на висотах від 1500 до 1800 м. над рівнем моря, характеризуються помірними температурами (температура січня мінус 5 - 6 °С), значним сонячним освітленням (1900 - 2000 год. на рік), значною кількістю снігових опадів, розміщенням місць відпочинку поза лавинонебезпечними місцями.

Від висот залежить і ступінь акліматизації, тобто здатність організму пристосовуватися до браку кисню, а також деяким іншим особливостей високогір'я. До висоти 2000 м. над рівнем моря організм акліматизується непомітно. На висотах від 2000 до 4000 м реакція пристосування до умов кисневої недостатності проходить гостріше. Проте, резервні можливості середньо статистичної людини цілком достатні для пристосування. Фізичні навантаження на таких висотах будуть переноситися легше, якщо турист провів акліматизацію на меншій висоті (1500 - 2000 м) на протязі трьох - п'яти днів. На висоті понад 2000 м. акліматизація проходить складніше. Тому катання вимагає особливого режиму та поміркованості навантажень, визначення пауз у відпочинку. Порушення правил викликає ознаки гірської хвороби, та часто вимагає евакуації. Гори, мороз, вітер, сонце – фактори, що

завжди супроводжують відпочинок в горах. Пристосуватися, звикати та систематично брати участь в заняттях та тренуваннях – це дорога до оздоровлення, загартовування організму та зміцнення здоров'я [2].

1.3. Основоположені інфраструктурні засоби конкурентоздатності гірськолижного курорту

Обладнання та якість інфраструктури гірськолижного курорту – головне завдання при проектуванні гірськолижного комплексу. Облаштування готельних та розважальних закладів, сучасною технікою оснащення підйомно-транспортних комунікацій, освітлення, власне і сам сніг (природний або штучний) – це і є головна, складова всієї інфраструктури гірськолижного курорту.

Заклади розміщення класифікують за різними ознаками. Гірські готелі, тематичні готелі, хостели, туристичні бази, мисливські та рибацькі будинки, туристичні притулки, наметові табори, кемпінги, орендовані кімнати у сімейних будинках та інші [9].

Всесвітня туристична організація (UWTO) – визначає об'єкт розміщення, який регулярно чи періодично надає туристам ночівлю. Заклади розміщення поділяються на колективні та індивідуальні. Різниця між колективними – полягає в тому, що кількість місць в них не має перевищувати зазначений мінімум, управління повинне бути на комерційній основі [10].

Усі туристичні центри мають багато закладів розміщення, від готелів до туристичних баз. Активно зростає кількість приватних садиб, які створюють достатній рівень сервісу для туристів у власних помешканнях. В садибах пропонують до 10-14 місць, проте частина з них може прийняти і від 20 до 40 осіб [20].

Підприємств сфери харчування в туристичній галузі використовують такі критерії, серед найважливіших є:

- місце розташування;

- спеціалізація;
- клієнтська база;
- асортимент та види страв;
- місткість;
- час функціонування;
- форма обслуговування;
- рівень обслуговування.

Торгово-виробнича спрямованість є основним критерієм. Усі підприємства харчування поділяють на:

- ✓ ресторани заклади;
- ✓ кафетерії;
- ✓ бари;
- ✓ буфети;
- ✓ їдальні.

Кожен вид підприємств харчування по цій ознаці класифікують та наділяють відповідним асортиментом страв та напоїв, формою обслуговування, місцем розташування, контингентом [19].

В залежності від контингенту клієнтів, яких обслуговують, розрізняють підприємства харчування: загальнодоступні – пов'язані з обслуговуванням клієнтів у складі гірськолижних комплексів. Підприємства харчування в готелях, пансіонах. [20].

Отже, проаналізувавши види закладів харчування зазначимо, що помітне зростання різних типів закладів харчування, вдосконалюються технології та сервіс, відповідно до рівня життя населення в якого підвищуються вимоги.

А вже до технічного обслуговування пагорбів на гірськолижних курортах перш за все належать канатні підйомники. Завдяки будівництву канатних доріг гірськолижний спорт став можливий для більшості людей у Європі та США. Перетворивши гірські поселення на відомі гірськолижні комплекси, які відвідують багато туристів [9].

Канатні підйомники поділяються на види. Витяги з буксирування – найпростіші і найдешевші. У залежності від кількості посадочних місць поділяються на одномісні та двомісні. Максимальна потужність одномісних – 800 осіб/год., двомісних – 1000 осіб/год. На навчальних схилах довжиною до 300 м та перепадом висоти до 50 м встановлюють безопорні витяги, їх потужність – до 600 осіб/год. Перевага їх в тому, що можна швидко монтувати та демонтувати [15].

Сучасними є вже крісельні підйомники – які обслуговують гірськолижників та сноубордистів, туристів цілий рік. Для відвідувачів перевага крісельних підйомників перед витягами очевидна – зручне сидіння, комфорт та захист для пасажирів.

Існують різні варіанти крісельних підйомників:

- ✓ 2-місні з невідчепними сидіннями;
- ✓ 4-місні з невідчепними кріслами;
- ✓ 6-місні з відчепними сидіннями;
- ✓ 8-місні з відчепними сидіннями.

Пропускна здатність таких доріг від 1500 до 5000 осіб/год. Для ефективної експлуатації крісельних канатних підйомників необхідно безпечно організувати посадку. На посадкових майданчиках встановлюють турнікети, які автоматично дозують чергу пасажирів. Даний пристрій незамінний при експлуатації крісельних підйомників з рухомим складом від 4 місць. Для організації посадки у крісло 6 і більше пасажирів використовують стрічковий конвеєр, який шикуює лижників у ряд [10].

Гондольні або кабінні канатні дороги – обслуговують лижників, сноубордистів, туристів влітку та взимку. Дуже часто ці дороги використовують для транспортування пасажирів через річки та гірські ущелини, озера. Кабінні дороги є зручними та економічними у експлуатації, пасажирам пропонують безпеку, комфорт, та захист. Кількість місць у кабіні від 6 до 18 осіб. Пропускна спроможність від 1900 до 3800 осіб/год. Швидкість руху до 7 м/с. Для лижників гондоли зовні мають ніші для

транспортування спорядження. Експлуатація кабін влітку можлива при встановленні вентиляторів та сонячних фільтрів.

На гірськолижних схилах важливим є гарантія безпеки. Маятникові канатні підйомники відомі своєю надійністю, швидкістю та витривалістю дає потрібні результати. При поривах вітру, снігопадах, дощі швидкість їхня досягає до 38 м/сек. Рухомим складом таких канатних доріг є вагончики, що вміщують у себе від 16 до 100 осіб. Маятникові рухи між верхньою та нижньою станціями здійснюються за допомогою двох типів канатів. Швидкість руху до 15 м/сек. В залежності від розміру вагончика та довжини дороги потужність складає від 400 до 3000 осіб/год.

Обслуговування снігових трас використовується за допомогою техніки укладки снігового покриву. Ретрак – це транспортний засіб для створення трас на гірськолижних курортах. Сніго-трамбувюча машина на гусеничному ході для підготовки гірськолижних трас. Так само ретраки можуть використовуватись для рятувальних робіт у гірській місцевості.

Наявність ретрака є обов'язковою, навіть на маленькому схилі. Ніякою іншою технікою, неможливо якісно підготувати схил на гірськолижному курорті. Враження туристів від гірськолижного комплексу багато в чому залежать від якості підготовки схилів. Якість сучасних ретраків та їх функціональні можливості, дозволяють підготовляти схил на високої якості. За допомогою спеціальних насадок, ратрак може виготовляти також сноубордові траси. За допомогою ретрака також прибирають сніг з автодоріг що ведуть до гірськолижних комплексів.[19].

Для забезпечення гірськолижних трас потрібним шаром снігу і бути незалежним від погоди, курортам потрібна система штучного засніження. Якість гірськолижних трас це пріоритетне завдання при розробці проекту гірськолижного комплексу. Часта відсутність достатнього для експлуатації трас снігового покриву призводить до краху всіх ідей. В тому числі облаштування готельних номерів, розважальних закладів, сучасного технічного оснащення підйомниками, освітлювальними системами.

Природний або штучний сніг, – це головна, складових успіху всієї інфраструктури гірськолижного курорту [6].

На сьогодні важко уявити сучасний гірськолижний центр без системи штучного засніження. Часті зміни клімату, безсніжні зими – є, одним з найбільших ризиків, що заважає стабільності та розвитку в гірськолижного комплексу.

Сучасні снігові системи, потребують значних коштів, але за допомогою яких забезпечується рентабельність гірськолижного центру. За статистикою, 40% сезонного прибутку всіх європейських гірськолижних центрів отримують на початку сезону [7].

Погода настільки непередбачувана, що відкриття сезону може затягнутися на кілька тижнів, у зв'язку з відсутністю снігу. Проте, системи штучного засніження здатні пришвидшити гірськолижний сезон на кілька тижнів раніше, підтримуючи сніговий покрив протягом всього сезону при коливаннях температур та недостатній кількості звичайного снігу, та продовжити сезон весною, тому що штучний сніг тоне повільно. Штучний сніг по характеристиках перевершує природний. Він сухий, щільніший, витримує більше навантаження, що значно збільшує пропускну спроможність курорту .

Штучна система засніження містить:

- ✓ фільтрацію води;
- ✓ штучну водойму для зберігання води;
- ✓ артезіанський водозабір та глибинні насос;
- ✓ устаткування для охолодження води.

Насосні компресорні станції мобільного характеру, в деяких типах систем компресори встановлюються безпосередньо на гарматах. Підвід води та повітря системи гідрантів, дренажу та трубопроводів. Устаткування для вимірювання вітрові станції, прилади для контролю тиску та витрати вода – повітря. Снігові гармати бувають різного виду, (вентиляторні багато

форсункові та з центральною форсункою, водно-повітряні з внутрішнім та зовнішнім змішуванням) а також стаціонарні та мобільні.

Управління системою засніження здійснює програмний логічний контролер з оптико-волоконною мережею та модулями радіоуправління. Для виробництва штучного та технічного снігу, сьогодні використовують три види систем:

1. Холодильна техніка (система Ice Crushing, для подрібнення льоду);
2. Техніка з розпилювачем (виробництво снігу з високим та низьким тиском);
3. Криогенна техніка (суміш повітря, води, та криогенних речовин).

Для штучного та технічного засніження лижних трас використовується техніка з розпилювачем.

Висновки до розділу 1.

З почат ХХ ст. розпочалась нова епоха у розвитку гірськолижної діяльності – вона стає дуже популярним видом масового відпочинку і туризму. Розпочинається «Гірськолижний бум», який викликаний появою канатних доріг, та крісельних підйомників. В останні роки туристи почали масово їздити на найвідоміші гірськолижні курорти Італії, Франції, Австрії, Болгарії, Румунії, Туреччини та України.

Сучасний розвиток туризму та організація відпочинку гірськолижників в умовах забезпечення необхідного комфорту ведуть до створення в окремих регіоні індустрії зимового відпочинку, що займають провідні позиції в національних економіках.

Обладнання та якість інфраструктури гірськолижного курорту – головне завдання при проектуванні гірськолижного комплексу. Облаштування готельних та розважальних закладів, сучасною технікою

оснащення підйомно-транспортних комунікацій, освітлення, власне і сам сніг (природний або штучний) – це і є головна, складова всієї інфраструктури гірськолижного курорту.

РОЗДІЛ II

ХАРАКТЕРИСТИКА КОНКУРЕНТОЗДАТНОСТІ ГІРСЬКОЛИЖНИХ КУРОРТІВ ЄВРОПИ

2.1. Гірськолижні курорти Західної Європи

Курорт **Валь д'Ізер** (Франція) – гірськолижний центр розташований за 180 км від м. Женеви у “Лижному регіоні Кіллі”, наймальовничішому гірськолижному місці світу.

В 1992 р. тут відбулась зимова Олімпіада та змагання з швидкісного спуску, у подальшому це стало атрактивною ознакою курорту. Своїми архітектурними рішеннями курорт є звичайним альпійським поселенням, що розташовується довкола середньовічної дзвіниці.

Власне сам Валь д'Ізер є частиною гірськолижного регіону Еспас Кіллі. В долині Тарантез найбільша концентрація гірськолижних курортів в світі. Найвідоміші системи: Парадіскі (Ла Плань і Ліз Арк) та три долини (Мерібель, Куршевель, Валь Торанс). На курорті Валь д'Ізер існує 20 гірськолижних та сноубордних шкіл для дітей та дорослих, де працюють близько 800 інструкторів. Загальна площа катання сягає 300 га. Зона можливого катання – 1500-3500 м. При перепаді висот - 2000 м. Трас нараховують – 135, з загальною протяжністю – 310 км. З них половина – зелені та сині, 30% - червоні, 10% - чорні. Майже 100 підйомників, з них половина крісельних, 10 кабіні. Трас для бігових лиж є 45 км Курорт популярний серед лижників та сноубордистів з високим рівнем катання, а також для любителів фрірайду.

Курорт Валь д'Ізер та поряд розташований Тінь – відносяться до кращих гірськолижних курортів світу. Вони пов'язані між собою мережею канатних доріг та разом утворюють єдину мережу L'Espace Killy, оточену національними парками Вануаз та Гранд Параді. Лижне катання у Валь д'Ізер гарантовано і літом, тут, розташований льодовик La Grande Motte (3656 м).

Валь д'Ізер входить до четвірки кращих європейських регіонів для сноубордингу, разом з швейцарським Давосом, австрійським Ішгль і італійським курортом Мадонна ді Кампільо. Щороку тут проводять етапи Кубка Світу з швидкісного спуску та супер гіганту, а також сноуборду. Гордість курорту – олімпійська траса La Face de Bellevarde.

Технічні характеристики курорту:

Зона катання - 1500-3500 м.

Перепад висот - 2000 м.

Протяжність трас - 146 км.

Кількість трас – 100;

Траси для досвідчених лижників - 20 (44 км)

Траси середнього рівня - 31 (56 км)

Траси для початківців - 15 (30 км)

Складні траси - 12 (16 км)

Кількість підйомників - 100

Хаф-пайпи - 2

Фан-парки - 2

Траси для бігових лиж – 45 км.

Курорт Валь д'Ізер вважається дорогим курортом для пересічного європейця. До прикладу, двомісний номер в 3-ох зірковому готелі коштує 500-1200 євро/доба. Серед українських туристів курорт почав користуватися попитом з 2002 року.

Гірськолижна система спусків на курорті широка і різноманітна. Кількість підйомників перевищує сотню, і вони є крісельні чи гондольні. Розважальна програма дуже колоритна та неповторна, що супроводжується високим рівнем сервісу [32].

Курорт **Сент-Моріц** (Швейцарія) – гірськолижний курорт розташований в кантоні Граубюнде, на південному схилі швейцарських Альп, неподалік від Італії. Сент-Моріц двічі приймав зимову Олімпіаду. Розташований на висоті 1800 метрів над рівнем моря з постійним населенням

курорту не більше 6000 тис. осіб. Дана територія характеризується унікальними кліматичними умовами, на рік тут припадає 335 сонячних дні. Погода створює тут унікальний комфорт для зимового відпочинку.

Швейцарський курорт має рівень сервісу, що дорівнює його цінній політиці. Курорт спеціалізується на елітному спортивному відпочинку, лижні бази, добре поєднані між собою транспортною інфраструктурою. Курорт Сент-Моріц входить до складу гірськолижної організації The Best of the Alps. Чорні екстремальні траси є конкурентною ознакою гірськолижного курорту Сент-Моріц.

Схили п'яти гір утворюють район катання Лагальп. Спуск у Валь Мінор на північних схилах краще підходить для екстремалів. Зону Натурам вибирають не схильні до ризику лижники. На схилах Дьяволезе (2978 м.), Палью (3904 м.) та Берніна (4050 м.) турист вибирає помірковані траси. На горі Корвач розташовані всі різновиди складності гірськолижних трас.

Сьогодні на г. Корвілія, яка вважається елітарною зоною Сент-Моріца розташовані 50 найбільш елітних котеджів. Щороку Сент Моріц відвідує 1,6 млн. туристів.

Технічні характеристики курорту Сент-Моріц:

- Висота курорту - 1856 м.;
- Зона катання - 1800-3300 м.;
- Загальна протяжність трас - 350 км.;
- Чорні – 25 км.;
- Червоні – 205 км.;
- Сині – 120 км.;
- Кількість трас – 88;
- Найдовша траса – 10 км.;
- Підйомники, загальна кількість – 60;
- Траса для бігових лиж – 150 км.
- Загальна пропускна здатність курорту 65 тис. осіб;
- 2 парки для сноубордів.

Курорт Сент Моріц є одним з найстаріших курортів світу (1864 р.) конкурує з ним в цьому курорт Гштаад.

На курорті Сент-Моріц сьогодні Ski - pass для дорослого на тиждень коштує 230 євро, для дітей 120 євро, це одна з послуг яка має помірну ціну.

Прокат спорядження на курорті для сноубордистів складає 38 євро за день. Гірськолижний комплект (лижі, черевики, палиці, шолом, окуляри та рукавиці) для дорослого – 28 євро, для дитини 11 євро. Уроки інструктора у групі заняття (2 год.) 50 євро. Приватний урок інструктора на день 250 євро.

На курорті Сент-Моріц в сезон відкрито 90 ресторанів (половина на схилах), 15 барів, 5 нічних-клубів.

Головні події зимового сезону на курорті Сент-Моріц:

- Змагання з кубку світу, сезонні лижні відкриття;
- Конкур на снігу (січень);
- Бігові лижі: міжнародні різдвяні змагання;
- Кубок світу з поло на снігу з 1985 р.;
- Перегони на санчатах;
- Фестиваль класичної музики "Сніг і симфонія";
- Гастрономічний фестиваль;
- Кубок Джексона по керлінгу.

Серед історичних і культурних локацій у Сент-Моріці можна відзначити:

- Музей Мілі Вебера;
- Музей Енгадіни (експозиція народного мистецтва);
- Сент-Моріц-Бад (бальнеологічний курорт)
- Музей Джованні Сагантіні.;
- Фермерський дім (з 1658 р. етно-культурний будинок) [].

Рованіємі (Фінляндія) – це гірськолижний курорт і центр пізнавального, культурного та екскурсійного туризму, як батьківщина Діда Мороза розташований за полярним колом є унікальним місцем на планеті. Сезон у даному курорті триває пів року з листопада по квітень. Зараз технічні

характеристики курорту, не вражають: перепад висот - 160м., сім трас (одна дитяча), найдовша траса – 850 м., 5 підйомники: (2 крісельні), для сноубордистів – парк (half-pipe, street), а от для траса для бігових лиж майже 100 км.

Ціни на курорті Романіємі дуже диверсифіковані. Квиток ski-pass на один день – 24 євро. Прокат спорядження на дорослого – 26 євро, для дитини – 20 євро. Уроки приватного інструктора – 60 євро година, 45 євро – групове заняття.

Спеціалізацією курорту є сімейний відпочинок та екскурсії у Ллапландію. Недоліком курорту вважають рівень оснащення та складність лижних трас, рівень крутизни схилу низький та поступається альпійським. Але, тут пропонують прогулянки на оленячих та собачих упряжках, сафарі на снігоходах, скандинавську кухню та фінську баню. Також, ви можете побачити найвідоміше природне явище – Північне Сяйво. Унікальне явище можна спостерігати ночами у ясну погоду в Ллапландії спостерігається з вересня по березень.

В пізнавальному та культурно відношенні символами Рованіємі є музей природи “Арктикум”, присвячений історії та культурі народів півночі. За 60 км. від музею знаходиться зоопарк Рануа, де можна побачити представників арктичної фауни у природних умовах. А ще за 8 км. від курорту знаходиться всесвітньо відоме селище Санта Клаус. В цьому районі знаходиться єдина в світі відкрита для туристів Аметисова копальня [33].

Курорт **Альпендорф** (Австрія) – гірськолижний курорт за 55 км. від Зальцбурга. Складається з висококласних готелів та котеджів має вигляд альпійського селища. Дешевший за аналогічні місця в Швейцарії чи Франції. Сезон катання триває півроку з листопада по квітень. Траси розташовані на висотах від 700 – 2000 м. Оснащені крісельними підйомниками, освітлені вночі, сніговими пушками, розміткою, ski-pass на 5 гірськолижних підйомів. Конкурентом Альпендорфа є сусідній курорт Ішгіль.

Технічні характеристика курорту Альпендорф:

- загальна протяжність трас – 177 км.;
- перепад висот – 650 – 1980 м.;
- чорні траси – 14 км.;
- червоні – 122 км.;
- сині - 73 км.;
- протяжність трас для бігових лиж – 8 км.;
- підйомники – 60;
- крісельні - 40;
- гондольні – 10;
- кабіні – 10.

Усі траси до висот до 1500 м. забезпечені сніговими гарматами. Перевагою курорту Альпендорф є професійна розмітка трас.

Сьогодні на курорті Альпендорф є 3 лижні школи, 4 школи для сноубордінгу. Ці заклади, окремо забезпечені навчально-тренувальними трасами.

Квиток ski-pass у Альпендорфі дозволяє кататися в п'яти гірськолижних регіонах:

- Шладмінг Дахштайн – Тауерн;
- Зальцбургський спортивний світ;
- Гастайнерталь;
- Гросарльталь;
- Зимовий світ короля Хохкенінга.

Ціна за ski-pass на день 65 євро дорослий та 38 євро за дитину. Сьогодні підйомники курорту Альпендорф поєднані з Альпійським селищем розташованим за три км. від зон катання.

Недоліком курорту Альпендорфу є його переповненість на вихідні дні та у високий піковий сезон, а це все яскраво позначається на комфорті та сприйнятті катання. Відчувається брак екскурсійних об'єктів, що не дозволяє Альпендорфу отримати вищий рівень конкурентоздатності [32].

Курорт **Капрун** (Австрія) – недалеко від Зальцбурга входить у Європейський Спортивний Регіон (ESR). Курорт є найпопулярнішим місцем відпочинку прихильників високогірних пейзажів та унікальної альпійської атмосфери. Тут поєднанні гори та неповторні озеро. На курорті Капрун можна займатись всіма видами зимового спорту протягом року. Гірськолижний сезон триває з грудня по квітень, а на льодовику Капрун – весь рік. Усі гірськолижні траси придатні для сноуборду та лиж. У регіоні Капрун розташовано 12 лижних шкіл.

Технічні характеристики курорту:

- висота розташування – 757 м.;
- зона катання від 750 до 3030 м.;
- загальна протяжність трас 55 км.;
- сині – 20 км.;
- червоні – 20км.;
- чорні траси – 15км.;
- підйомників – 25, (кабінні – 5, крісельні –15);
- траси для бігових лиж 32 км.;
- траси для катання на санчатах – 4;
- сноуборд – 1 фан-парк, 2 – калф-пайпа.

Інфраструктура курорту сучасна, у містечку 24 бари, три дискотеки. У готелях є бари з кегельбанамі. П'ять ресторанів на відкритій місцевості з національною кухнею. Відкриті чотири салони краси, два басейни, бані та сауни. Туристів приймають, як правило у апартаментах, пансіонах та готелях.

Основний критерій цінової конкурентоздатності курорту є вартість ski-pass. У Капруні квиток на дорослого – 56 євро, дитячий – 35 євро, у високий сезон ціни зростають на 12 – 18 %. Бронювання ski-pass на кілька днів на курорті Капрун дозволяє зекономити від 10 до 40 % коштів.

Різномплановим гірськолижний курорт змінює екскурсійна програма та родієвий туризм. У Капруні розташований замок XIV ст., історичний музей в парку Hohenwarter, музей ретроавто, замок-готель в Prilaye.

Знаковими подіями на курорті Капруні вважають: міжнародний сніговий фестиваль Intersport Snoyfestival та льодове свято на озері Целлер, екстремальним є нічні польоти на повітряних кулях [32].

Курорт **Краньска Гора** (Словенія) – розташований в долині між Юлійськими Альпами і хребтом Караванке, недалеко від кордону з Італією та Австрією. Перепади висот на курорті від 800-18000 м., сезон триває з грудня до квітня. Найкращий курорт підходить для починаючих лижників та туристів-любителів.

Гірськолижний курорт Краньска Гора найбільш популярний серед туристів Австрії, Італії та Балканських країн. Починається курорт Краньска Гора з містечка Рестеч з якого можна потрапити на г. Печ (1507 м.) Відпочинок на курорті Краньска Гора переплетений з іншими видами зимового спорту. Тут знаходяться відомі лижні трампліни де зафіксовані світові рекорди. Для любителів бігових лиж є місця з панорамними видами.

Технічні характеристики Краньска Гора:

- Зона катання 800 – 1700м.;
- Протяжність трас – 30 км.;
- Чорні – 3 км.;
- Сині – 22 км.;
- Червоні – 5 км.;
- Підйомники 23;
- Крісельні – 15;
- Санні траси – 5 км.;
- Траси для бігових лиж – 40 км.

Ціни на квиток ski-pass вважається доступними. Для дорослого на день – 29 євро, для дитини – 22 євро.

Курорт пропонує велику кількість розваг від екскурсій, та гастро турів до етнографічних фестивалів. Курорт розташований у Триглавському національному парку де проводяться кінні, велосипедні екскурсії, бо у Словенських горах сніг буває не завжди. Інфраструктура на курорті Краньска

Гора дозволяє мати достатній вибір розваг нічні клуби, дискотеки, навіть два казино, більярдний клуб, паби, ресторани, магазини сувенірів, ковзанка для дітей [33].

2.2. Гірськолижні курорти Східної Європи

Курорт **Улудаг** (Туреччина) – розташований у провінції Бурса, один з найдорожчих комплексів, вартість квитка на підйомник (4 \$ за підйом). Але, якщо туристи живуть у готелях, які володіють підйомниками, то квитки для них будуть безкоштовні

Улудаг розташований у національному парку за 172 км. від Стамбула та 34 км. від Бурси. Цінова політика поміркована ніж на європейських курортах. Гірськолижний сезон триває чотири місяці, сезон для відпочинку з 10 грудня по 10 березня. Кращий період для відпочинку – січень лютий, це пов'язано з природно-кліматичними умовами.

Траси знаходяться на перепаді висот від 1700-2500 м. За складністю середнього діапазону, а товщина снігу сягає 2-3 метрів.

Гірськолижне спорядження на курорті в коштує 10 євро за годину. Інструктор в середньому вартує 8 євро за годину, що є однією з найнижчих цін.

Технічні характеристики курорту Улудаг:

- Зона катання – 1700 - 2500 м.;
- Загальна кількість підйомників 15;
- Крісельні – 10;
- Бугельні – 5;
- Загальна кількість трас – 25;
- Сині та зелені – 18;
- Червоні – 6;
- Чорні – 1;
- Загальна протяжність трас – 16 км.;

Вартість квитка на день на курорті Улудаг диверсифікована.

Вартість квитка ski- pass на курорті Улудаг.

Період часу	Вартість, \$
1 підйом	4
5 підйомів	11
10 підйомів	18
1 день	35
2 дня	63
5 днів	97

Улудаг найбільш підійде для відпочинку з дітьми, але і для досвідчених лижників тут є траси.

Визначні місця біля курорту це м. Бурса (перша столиця Туреччини), до міста можна дістатися на фунікулері. В Стамбулі найбільш цікавими будуть є східні базари. Також можна побувати у турецьких банях які знаходяться в Чекердеші. Відвідують різні знамениті мечеті Емір Султана. За 80 км. від м. Бурси розташоване термальне джерело Ялова, у відкритих басейнах температура води 38 С [33].

Курорт **Шпіндлеруф Млин** (Чехія) – розташований у провінції Північна Богемія. Контингент курорту це чехи, німці, бельгійці та нідерландці, що мріють про дешевий гірськолижний відпочинок. Курорт складається з двох зон катання, – Святого Петра і Медведин.

Курорт розташований на висотах від 700 до 1300 м. на території Крконошського національного парку. Технічними характеристиками курорту є: 12 трас (п'ять синіх, п'ять червоні, дві чорні). Для бігових лиж, траса Крконошская магістраль. А вже для сноубордистів fan-park. Протяжність усіх трас складає 14 км. Нам курорті є 12 підйомників та три канатні дороги. Пропускна здатність усіх підйомників 10 тис. осіб.

Найбільшою розвагою на курорті є груповий спуск на санях – bobova draha.

Цінова політика на курорті досить лояльна. Для дорослих квиток скі-пасс на день коштуватиме 21 євро. Вартість прокату спорядження складає: 11 євро, бігових лиж – 7 євро, сноуборд – 13 євро, санчта – 3 євро. Період катання триває п'ять місяців з грудня по березень.

Інфраструктура курорту: 55 ресторанів, 15 дискотек, три кінотеатри та магазин. Діти на до 12 р. мають знижки на послуги харчування, розміщення, квитки скі-пасс та прокат 50 % від вартості.

Недоліком курорту є висоти не вище 800 м. над рівнем моря, що не відповідає статусу гірськолижного курорту. Інша проблема для туристів це висока вартість проживання, харчування. Ще недоліком для туристів є те, що розваги на курорті припиняється після 21:00 год. [32].

Курорт **Татранська Ломніца** (Словаччина) – розташований у східній частині Татр на висоті – 930 м. і є відправною точкою тутешніх туристичних маршрутів. Найвища гора курорту – Ломніцкий Штіт (2632 м.), В зимовий час у Татранській Ломніці є усі умови для зимового відпочинку: гірськолижні траси, каток, траси для бігових лиж та катання на санчатах.

Головний лижний центр курорту – селище Скальнате Плесо біля підніжжя Ломніцкого Штіта. Власне курорт роздільний на дві зони катання: Skalnate Pleso – для досвідчених туристів та Јаму – для аматорів.

В зоні Ломніцке Сідло на широкому схилі 300-500 м, а його довжина досягає 2000 м. знаходяться «чорні» траси для швидкісного спуску та гігантського слалому.

Для любителів катання на санчатах нижче за станцію Старт розташована санна дорога, що була раніш бобслейною [32].

В туристичних та курортних центрах є тенісні корти, майданчики міні-футболу та гольфу та інші спортивні споруди з устаткування. В зимовий час у Високих Татрах рай для лижників. Тут існує декілька лижних зон з достатньою кількістю підйомників, пунктів прокату та ремонту спортивного спорядження.

Красиві водопади Високих Татр, створюють найдовший каскад водопадів у Словаччині, що пов'язані з утворенням льодовика. Більш мальовничими та привабливими є високогірні озера. Ліси складаються переважно з ялин та покривають 67% територій. Через унікальні умови, в 1949 р. гірський масив був оголошений Татранським національним парком. У будь-яку пору року Високі Татри надають відвідувачам сприятливий гірський клімат та можливості для санаторного лікування.

На курортах Високих Татр можна займатись усіма видами зимового відпочинку, а саме, гірськими та біговими лижами, стрибками з трампліну, катанням на санчатах, сноуборді. Головні траси розташовані на південних схилах Високих Татр.

Діє єдиний ski-pass на три зони катання Смоковець, Штребське Плесо та Татранська Ломніца. Високі Татри рекомендовані для сімейного відпочинку.

Відпочинок поєднується з екскурсіями до Татранських селищ з їх фольклором та дерев'яною архітектурою. А враження від відвідування національних ресторанів "Колиба" залишаться на завжди. Туристи можуть відвідати аквапарк "АКВАСІТІ" в Попрадї. [33]

Курорт **Ясна** (Словаччина) – найвідоміший в Низьких Татрах гірськолижний центр. Розташований у Демяновській долині у північного схилу г. Хопок. (2024 м.) Тут проводяться міжнародні та національні змагання з гірських лиж, що входять у календар Кубку Європи.

Гірськолижні спуски з г. Хопок з позначеними трасами усіх рівнів складності є кращими у Словаччині. Тут на гірськолижному курорті пропонується повний спектр послуг для любителів гірських та рівнинних лиж, включаючи навчання та прокат устаткування.

Пропонується майже 22 км. швидкісних трас, різної протяжності від 700 до 3000 м. з перепадом висот від 100 до 1000 м та різним ступенем складності.

Сніг точно гарантований від грудня до кінця березня. Ясна популярний курорт серед сноубордистів, так як тут є кращі умови для фрірайду та джампу, перешкоди для джіббінгу. Що понеділка, середи, п'ятниці, суботи влаштовують вечірнє катання.

В 2003 році недалеко відкрили аквапарк «Татрландія», у якому чотири басейни з термальною мінеральною водою працюють зимою, п'ять басейнів з водним масажем та баром. Розважальний басейн з альпіністською стінкою, «дикою річкою», стінкою з водоспадом та 7 водних гірок. Щодня влаштовуються анімаційні вистави [32].

Гірськолижний курорт Ясна – це туристичне місто, що утворене з готелів, розташованих біля трас та підйомників. Нічне життя зосереджене у готелях, де можна чудово провести час в барах, ресторанах на дискотеках, пограти у більярд або поплавати в басейні. Також, існують різноманітні екскурсійні програми. [33].

Курорт **Боровець** (Болгарія) – найбільший гірськолижний курорт Болгарії, розташований у підніжжі г. Мусала (2925 м). Місто Боровець розташовано за 72 км. від Софії та у 10 км від Пловдива. Курорт засновано ще у ХІХ ст. як зона полювання для болгарських правителів. Зараз це сучасний гірськолижний курорт з розвиненою інфраструктурою.

У Боровці є три райони катання, об'єднані між собою системою підйомників. Гірськолижні траси протяжністю у 50 км. підходять, для всіх гірськолижників, як початківців, так і професіоналів. Збудовано 18 окремих сноубордових трас довжиною до 40 км. Маршрути дуже багато де проходять по лісі. Серед розваг пропонують прогулянки на санях та на вертольоті, вечори болгарського фольклору, дегустація місцевих вин та страв болгарської національної кухні.

Також, Боровець пропонує, комфортабельне розміщення у готелях, апартаментах та котеджах. Гірськолижний курорт славиться комфортним кліматом: температура у січні не буває нижче -5 С, сніг тримається на трасах з початку листопада до кінця березня.

Технічні характеристики курорту Боровець:

- Зона катання - 1300 – 2500 м.;
- Марковані траси - 41 км.;
- Протяжність трас – 50 км.;
- Кількість підйомників – 14;
- Найдовша траса - 5,8 км.;
- Траси для бігових лиж - 18 км.

Відомими туристичними пам'ятками є спа-курорт з мінеральними джерелами Самоков розташоване за 10 км. на південний схід від Боровця.

Село Говедарці – розташоване в 15 км. на від Боровця. Тут пропонується сімейні готелі та ресторани, де туристи зможуть скуштувати болгарські страви. Мальовіца – це відоме місце для альпіністів, розташоване за 30 км від Боровця.

Сепарева Лазня – розташована на схилах гір Ріла за 35 км. від Боровця. На курорті є гарячі мінеральними джерелами з температурою 105 С., є улюбленим бальнеологічним курортом з готелями для заможних туристів []

Курорт **Пампорово** (Болгарія) – перлина болгарських гірських курортів, розташований у серці Родопських гір на висотах від 1700 м. до 2000 м. біля підніжжя г. Сніжанка, Від курорту міста Пловдив – 85 км.

Курорт Пампорово – найбільш сонячний зимовий курорт у Болгарії, 120 сонячних днів протягом лижного сезону, з м'яким кліматом. Сніг на схилах лежить 150 - 200 днів на рік, це завдяки впливу Егейського моря. Середня температура курорту зимою - 5° С. Пампорово ідеальним курорт для початківців, тут є траси з пологими спусками, обладнані спеціально для дітей. Складні траси з дуже крутизною та міжнародна слалом-траса, яка є гордістю Пампорово. Майже усі траси марковані, мають та підтримуються в доброму стані за допомогою ретраків. Основні траси починаються майже з вершини гори Сніжанка [32].

Комплекс Пампорово славиться ще гірськолижною школою. Де навчання тривають до 14 днів та проводить їх по чотири години на день. Після закінчення школи вручають диплом на лижному вечері. При лижній школі побудували дитячий садок для дітей 5-7 р. Прокати лиж мають у розпорядженні майже 5000 комплектів лижного та сноуборд спорядження.

Курорт Пампорово – чудове місце для сімейного відпочинку. Туристи курорту мають доступ до спортивно-розважального центру, басейнів саун та соляріїв. Любителі піших прогулянок можуть прогулятися туристичними стежками. Увечері можна посидіти в ресторанах та барах, дегустуючи страви болгарської кухні [33].

Технічні характеристики курорту:

- ✓ зона катання - 1600 - 2000 м.;
- ✓ підйомники – 18 (5 крісельних);
- ✓ загальна протяжність трас – 25 км.;
- ✓ загальна кількість трас – 14.;
- ✓ марковані траси – 20 км.;
- ✓ найдовша траса – 4,2 км.;
- ✓ сані траси – 3 км.;
- ✓ траси для бігових лиж - 34 км.

Курорт **Закопане** (Польща) – розташований на півдні Польщі за 100 км. від Кракова. Найвисокогірніше місто у Польщі на висотах 750 – 1100 м. Найвідоміший польський курорт конкурує за різних туристів, від професіоналів до любителів. Європейський курорт несе в собі нові європейські стандарти обслуговування та ціновою політикою. Декілька разів Закопани були кандидатами на проведення Олімпійських ігор.

Система гірських Татр є горами альпійського типу. Тут виділяють три зони катання: Носаль, Каспрови Верх, Губалівка. До г. Каспрови Верз (1985 м.) від Закопан тягнуться два крісельних підйомники. Носаль це

найкомфортніший район катання з розвиненою інфраструктурою. Губалівка відома гірськими трамваями до оглядових майданчиків.

У центрі самих Закопан розташовані три найвідоміші комплекси – Козинецькі, Анталувка, Губалка. Усі траси курорті забезпечуються природним снігоутворенням. Конкурентною ознакою курорту Закопани є те, що він працює до останнього клієнта [32].

Технічні характеристики курорту:

- висота курорту 750 – 1100 м.;
- перепад висот – 350 м.
- довжина всіх трас – 30 км.;
- найдовша траса – 4,3 км.;
- кількість підйомників – 20;
- кабіні – 1;
- крісельні – 6;
- загальна кількість трас – 10;
- червоних – 2;
- чорні – 3;
- фунікулер – 1 (трамвайний вагон).

Цінова політика на курорті Закопани, вартість ski – pass (25 євро).

Екскурсійна програма:

- ✓ Прогулянкові траси в долину Татр – Коштеліску чи до гірського озера Морське Око;
- ✓ Підйом на канатній дорозі на гору Каспровий Верх 1985 м;
- ✓ Фунікулер на Губалувку (1123 м. над рівнем моря та 300 м. над Закопанами). Турист піднімається гірським трамваем, до оглядового майданчика з видом на місто та гори;
- ✓ Дерев'яний костел в Дембне Подхалянським, побудований приблизно в XV ст.
- ✓ Хохолув – комплексом дерев'яних будівель, побудований в XIX ст., та заселений і сьогодні;

- ✓ Антолувка – комплекс з термальними джерелами та мінеральною водою з сіркою, при температурі 38 С, з водними гірками;
- ✓ Відкриті басейни з геотермальною водою, які працює цілий рік;
- ✓ Райони Спіша та Пенін, де можна відвідати декілька замків.

На курорті Закопани можна вибрати лижні бігові лижні прогулянки по національному парку, катання на санях KULIG, також виступи гуральських фольклорних колективів.

Курорт **Сіная** (Румунія) – розташований найбільший гірськолижний центр Румунії за 100 км. від столиці Бухареста, в долині річки Прахова у південних Карпатах, на висотах 800 – 1000 м., де гірські хребти, покриті хвойним лісом в поєднанні, створюють неповторний мікроклімат у зоні катання. Середня температура взимку - 4С. Зимовий сезон катання на курорті триває з листопада по березень. Середня товщина снігу 50 см. при мінімумі ризику лавин.

Сіная пропонує якісне обслуговування при лояльних цінах. Особливістю є те, що кабіні підйомники доставляють лижників Сінаї на висоту 1400 м. А вже звідси інші підйомники розвозять лижників далі. Часто відбуваються спортивні змагання, цьому сприяє і відповідна інфраструктура. Сьогодні найдовша лижна траса 8 км., а траса для бобслею має 13 віражів. Зона катання на курорті відбувається на південних схилах, де 10 гірськолижних трас різного рівня складності. Вважають що максимальна висота на яку доставляють лижників складають 2200 м.

Сіная інфраструктурно являє собою європейський курорт, з готелями 3-4*, басейнами, саунами, фітнес залами, льодовими майданчики, ресторани з національною кухнею, мисливські ресторани, дискотеки та казино.

Розвинута екскурсійна програма на курорті Сіная базується на історичних п'ятках. Монастир Сіная заснований князем Михайлом Контакузіно у 1695 р. На курорті розташований замок Пелеш та Пелішор. Перший румунський король Кароль I в 1875 – 1883 р. тут розмістив свою резиденцію. Зазначимо, що навколо замку Пелеш знаходиться величезний

парк з водопадами та скульптурами. Багате внутрішнє оздоблення палацу: колекції венеціанських дзеркал, унікальні різьблені меблі кращих майстрів світу. В парку та у палацових приміщеннях розташовані готелі, кафе, бари та румунські ресторани. Також можна відвідати замок графа Дракули, і середньовічну Сігішоару.

Технічні характеристики курорту Сіная:

- висота курорту – 800-1000 м.;
- зона катання – 1000-2000 м.;
- різниця перепаду висот – 1000 м.;
- кількість підйомників -10;
- кабіні – 2;
- крісельні – 2;
- найдовша траса – 6 км.;
- протяжність трас – 40 км.;
- червоні –15 км.;
- чорні – 7 км.;
- траса для бобслею – 1 км.;
- траса для бігових лиж - 20 км..

Цінова політика на ski-pass для дорослого 27 євро на день. Послуги інструктора коштують 15 євро. Прокат спорядження коштуватиме на 7 євро на день [33].

Висновки до розділу 2.

В даному розділі подана характеристика гірськолижних курортів Європи. Виділені основні конкурентні ознаки гірськолижних курортів як головних локацій зимового дозвілля. Проаналізовано місця розташування, головні технічні характеристики, природно-кліматичні умови та висотна поясність, а також охарактеризована супутня інфраструктура та екскурсійно-розважальні можливості курортів. Наголос також поставили в огляді ресторанного господарства та закладів розміщення.

Вагомим фактором при аналізі курортів Європи було те що приналежність до країни розміщення прямо пропорційно впливала на економічні показники, а саме вартість спорядження, абонемент на катання на цілий день, проживання в готелях та харчування. Проте, природно-кліматичні умови залежали лише від висоти над рівнем моря та наближеності до льодовика.

РОЗДІЛ III

ХАРАКТЕРИСТИКА КОНКУРЕНТОЗДАТНОСТІ ГІРСЬКОЛИЖНИХ КУРОРТІВ УКРАЇНИ

3.1. Гірськолижний комплекс “Буковель”

Природні та кліматичні умови Українських Карпат сприяють розвитку гірськолижного туризму в зимовий сезон. Спортивний та оздоровчий туризм кожного року має все більшої популярність серед туристів.

На даний час триває розвиток гірськолижного туризму, саме цьому сприяють майже всі природні умови, де пологі схили чергуються із крутими. В Карпатському регіоні виокремлюють декілька зон гірськолижного туризму, значення яких має всі умови для розвитку.

На території гірських масивів України функціонують такі лижні курорти як Буковель, Мигове, Славське, Драгобрат, Пилицець та інші.

Гірськолижний туристичний комплекс «Буковель» знаходиться біля підніжжя г. Буковель у селі Поляниця на висоті 900 м. н.р.м. за 30 км від Яремчі та за 110 км. від Івано-Франківська. Туристична територія, в якій розташовано комплекс, є унікальною по своїм природним та кліматичним характеристикам. Розташований в оточенні гір – Чорної Клеви (1246 м.), Довгої (1372 м.), та Буковеля (1127 м.), які закривають його від холодних вітрів, що є комфортним для відпочинку [24].

Інфраструктура обслуговування курорту дуже сучасна. Лижні траси проходять на підготовлених схилах з трав'яною основою. Усі траси обладнані сніговими гарматами. Траси готують до катання спеціальною сніготрамбувальною та снігонапилюючою технікою. Освітлення на схилах дозволяє кататися у вечорі. Сьогодні функціонують 16 підйомників загальною протяжністю 60 км., 44 гірськолижні траси різної складності.

У проєкті генерального розвитку комплексу планується прокласти 120 км. трас та встановити 28 підйомників. Передбачено спорудження готелів на 25 тис. місць.

Житлова інфраструктура курорту Буковель 180 4-ох містких котеджів та 40 шале, які розраховані на 3000 туристів. Багато двох та тримісні номери з усіма зручностями. В дерев'яних двоповерхових котеджах (по 4 номери, з окремим входом). До послуг туристів безліч барів, ресторанів, де готують вишукані страви національної та європейської кухні. Також, збудовані дитячі майданчики, лазні, дискотеки, автостоянки. На території курорту працюють прокати гірськолижного спорядження. Досвідчені інструктори можуть проводити групові і індивідуальні заняття [24].

А також, є багато приватних будинків у довколишніх селах (Яремче, Татарів, Верховина, Поляниця, Микуличин, Ворохта), де пропонують проживання. Цінова політика дуже різна, як і рівень комфорту.

Зараз відбувається швидке зростання кількості та якості приватних садиб, які створюють високий рівень сервісу для прийому туристів. В садибах до 8 місць, але частина з них розрахована на прийом від 10 до 40 осіб. Місцевою владою вживаються заходи, щодо вирішення проблем перевезення туристів. Сьогодні всі населені пункти мають транспортне автомобільне сполучення з Яремче, з Івано-Франківськом, Коломисю, Львовом. Існують сувенірних ринки, на яких туристи можуть придбати вироби місцевих майстрів, та пізнати мистецтво Гуцульщини.

Туристичний комплекс "Буковель" – кращих гірськолижних курорт України з розвиненою інфраструктурою, що дозволяє насолоджуватися зимовим відпочинком європейського стандарту. Поєднання раціонального та ефективного підходу з підготовки трас (системи штучного засніження, ретраки) сніговий покрив тут зберігається з грудня до березня [24].

Технічні характеристики курорту: зона катання – 850-1370 м, перепад висот - 520 м, кількість трас – 45, протяжність трас - 60 км, кількість підйомників – 16, фан-парків – 3.

Щорічно туристичний комплексу Буковель приймає величезну кількість гостей, до дня повномасштабного вторгнення з кожним роком кількість туристів зростала (*табл.3.1.*).

Динаміка відвідування ТК «Буковель» [24].

Кількість відвідувачів за сезон (роки)	Кількість відвідувачів за сезон (осіб)
2002-2003	1000
2003-2004	45000
2004-2005	180000
2009-2010	250000
2011-2019	560000

Проїзд автобусом до комплексу є зручним. Автобусом чи поїздом треба їхати в Івано-Франківськ, Тернопіль, Чернівці або Львів.

- ✓ Львів - ТК "Буковель" – 245 км.
- ✓ Івано-Франківськ - ТК "Буковель" - 112 км.
- ✓ Чернівці - ТК "Буковель" - 165 км.
- ✓ Тернопіль - ТК "Буковель" - 255 км.

При аналізі «Буковелю» можна виділити основні такі переваги:

- сприятливі комфортні кліматичні умови для гірськолижного туризму;
- тривалість зимового сезону;
- технічне оснащення курорту (підйомники, освітлення трас);
- розвиток транспортного сполучення;
- різноманітність трас;
- прийом електронних засобів та платежів ;

До недоліків можна віднести: високі ціни; наявність черг на підйомники у вихідні дні. Українські туристи характеризують вартість перебування в Буковелі як «дорого» та «комфортно». Абонемент на тиждень катання обійдеться майже у 4300 грн., а на один день з понеділка по четвер – 1270 грн. У вихідні ця ж денна розвага коштуватиме 1850 грн.

Тиждень проживання в готелі «Буковелю» на 2-х у святковий час становить 19000 грн., а у звичайні дні це коштуватиме від 2440 грн. за добу.

Найдешевше прожити можна знайти у весняний сезон: від 1285 до 1340 грн. за добу. Окрім номерів «економ», є ще категорія «напівлюкси» та «люкси». Відповідно, ціни зростатимуть в арифметичній прогресії. Отже, «на будь-який товар знайдеться свій покупець», це ринок – так і тут: на будь-який номер знайдеться власне свій клієнт, який заплатить не лише 4825 грн. за добу, а 16830 грн.

Прокат спорядження на Буковелі можна взяти, але коштуватиме це також дорого. Комплект з ліжі, шолома, черевиків, палиці, рукавиць буде коштувати 1750 грн. за день. Сноуборди обійдуться в 1500 грн. в день. Для «повного комплекту» та безпеки можна взяти ще і страховий поліс [24].

3.2. Гірськолижний комплекс “Мигово”

Туристичний комплекс «Мигово» розташований у центрі Буковинських Карпат біля підніжжя г. Кічера на висотах 750 метрів над рівнем моря. Комплекс знаходиться у с. Мигово, Вижницького району, Чернівецької області [31].

Село має вигідне географічне положення, від Чернівців – 65 км., а від Вижниці – 25 км. Гарна транспортна доступність є сприятливим фактором залучення туристів не тільки з сусідніх регіонів, а також європейських країн.

Кліматичні та природні умови гірськолижного комплексу Мигово, охоплюють значну частину Чернівецької області. Смуга зовнішнього низькогір'я, а саме хребти Куриків, Баньків, Смидоватий з перепадами висот 50-100 метрів, за якими йде вал зовнішнього середньогір'я, хребти Магура, Травієн, Чіохелька, Букова, Чумирна, Ракова з вершинами до 1400 м. Середню смугу займає внутрішньо Путильське низькогір'я, щільно заселене та найбільш освоєне у Буковинських Карпатах тут висоти 800 - 1000 м. Невелика за площею Буковина при таких перепадах висоти має унікальну можливість оглядовості ледь не половини краю.

З вершин передового хребта в ясну погоду видно не лише найвищу гору Буковини – Яровицю, але й Хотинську височину, а з гори Цецино, що на західній околиці Чернівців – не лише Карпати, але й каньйон Дністра.

Особливості клімату у Мигово визначаються розташуванням у середніх широтах та характеризується помірно-континентальними ознаками. Найхолоднішими є січень, середні температури якого становлять – мінус 5 °С. На висотах 900 м температури опускаються нижче -10°С. Сильні морози із температурами нижче -15 -20°С тримаються не довго та бувають лише при надходженні холодних арктичних мас , що прориваються з Карського моря. Зимом сніговий покрив кілька разів може зникати та утворюватись заново, а в особливо теплі зими, він навіть не формується. У гірських же районах велике значення має експозиція схилів. Опадів взимку випадає майже втричі менше чим влітку. За зиму 250-300 мм. Звично, коли після снігопадів північні схили вкриває на 2,5 м. снігом. На південних схилах сніг не затримується на довго. З огляду на це, траси лижних маршрутів та терміни відпочинку слід корегувати відповідно до погодних умов. На без лісових схилах при випаданні снігу можливе утворення лавин. При підйомі на кожні 100 м у Карпатах літо затримується на 10 днів і на 5 днів раніше закінчується.

Історія курортуу Мигово та його назва походить від однойменного села, що відоме джерелами мінеральних вод, з яких населення випарювало сіль. Туристичний комплекс «Мигово» почали будувати в 2005 р. Місце для будівництва підібрано дуже вдало. Протягом чотирьох років проводилися спостереження місцем. До уваги бралися всі чинники, які могли сприяти або зашкодити будівництву гірськолижного-туристичному комплексу «Мигово». А саме: кут падіння сонця на гору, бралася північна сторона; значна увага приділялась водним ресурсам, тому, що планувалося штучне забезпечення снігом.

Сервіс на курорті Мигово сформований працює 5 прокатних пунктів, де пропонують устаткування світових виробників колекцій гірськолижного спорядження. Працює кваліфікована лижна та сноубордна школа.

Інструктори можуть розробляти індивідуальні програми навчання. На території комплексу працюють рятувальники, які в разі потреби нададуть медичну допомогу та доправить до медпункту. Сауна, послуги масажистів, басейни, – все це є доступним на курорті. Для ділових зустрічей – сучасний конференц-зал. Працює п'ять підйомників: 4 бугельних [31].

Збудовано три траси різної складності:

- довжиною 1240 м., ширина 45 м., перепад висот 250 м., червона траса.
- довжиною 1100 м., ширина 50 м., зелена траса.
- довжиною 200 м., ширина 45 м.

Остання полога траса для початківців та дітей плюс функціональний ліфт 200 м та лижна школа. Бугельний витяг “Кічера” двомісний експлуатується з січні 2005 р. [13].

- Довжина 960 м.
- Перепад висот 210 м.
- Середня крутизна схилу 20 %
- Кількість бугелів 64 одиниці
- Відстань між бугелями 30 м.
- Швидкість руху рухомого 3,0 м/сек
- Пропускна спроможність 900 осіб/год

Для екстремальних лижників та сноубордистів збудували спеціальний трамплін для катання.

До технічного забезпечення на гірськолижному комплексі належать:

А) Бугельний витягах лижники чіпляються за канат та на лижах піднімаються вгору.

Б) Ратраки – спеціальні машини, що регулюють сніговий покрив та трамбують траси.

В) Снігові гармати – машини для виготовлення штучного снігу.

Г) Прокат спорядження – видача лижних та спорядження за певну плату у тимчасове користування.

3.3. Гірськолижний комплекс “Славське”

Цей край овіяний старовинними переказами тут похований князь Святослав, а по горами блукає дух легендарного Олекси Довбуша. Туристичний бізнес в Славському розпочали підприємці Грьодлі та Шмідти, які влаштували тут готелі та клімато-терапевтичними заклади ще в 30-х роках XVIII. Тут на горах Погар та Ільза були споруджені гірськолижні витяги та трампліни. Найбільшого туристичного розвитку Славське набуло у 80-х роках XX, коли було збудовано 12 витягів, засновані спортивні гірськолижні школи [25].

Славське – центр гірськолижного туризму, спорту та відпочинку у мальовничій долині річок Опірна та Славка на висоті 500 м. н.р.м. Природне розташування хребтів Бескид та Горгани навколо Славського, створило унікальний мікроклімат, що забезпечує безвітряну погоду з великою кількістю сніжних опадів та стабільним триманням снігового покриву майже до кінця березня. Влітку відкриваються прекрасні ландшафти з хвойними лісами на схилах, які є запорукою повноцінного відпочинку та оздоровлення. [25].

Технічна інфраструктура обслуговування на курорті Славське. Основні лижні трасами є:

- Гора Погар (857 м) — розташована недалеко від самого містечка, поблизу розташовані готелі, бари, ресторани, ще в 1896 році, був збудований перший підйомник на кінній тязі
- Гора Тростян (1235 м) — найвідоміший комплекс серед туристів та любителів лижного спорту, не рекомендовано для новачків;
- Гора Кремінь — розташовані «Політех» і «ФМІ» пологі траси, розташовані близько від міста;
- Гора Менчіл — поблизу села Грабовець, тут дешеві ціни на витяги і житло. На початку траси є полого частина де можуть тренуватись новачки. Тут існує декілька варіантів спуску.

Мінусами є труднощі з доступністю та особливостями спуску в Славському;

- Гора Варшава — траса з сучасними швидкими витягами, але далеко від зон проживання [25].

В Славську прокладено декілька гірськолижних трас європейського рівня. На яких функціонують крісельні та бугельні підйомники, що протягом години піднімають сім тисяч осіб. Довжина крісельного підйомника на горі Тростян – 2750 м. Бугелі розташовані на горі, довжиною від 700 до 1300 м. Розмаїття рельєфу та рівень складності трас дозволяє відпочити як аматорам, так і досвідченим туристам. Траси є будь-якого рівня складності, окрім чорних. Найбільш цікаві траси – на горі Тростя, тут кататися можна майже в будь-який бік – на західний схил, північний, центральний та східний. На центральному схилі прокладена спортивна траса, допуск туди часто обмежений. Внизу західний схил це так названа «долина чайників» – місце для навчання початківців. Поруч біля підйомника є камери схову, де можна залишити власні речі. Біля трас знаходяться винні бари, де можна випити гарячого вина, поїсти, випити чаю, кави [25].

Технічні характеристики гори Тростян:

- зона катання - 700-1200 м.;
- Перепад висот - 500 м.;
- Кількість трас – 12;
- Кількість підйомників – 11;
- Найдовша траса - 2 км. [25].

Гора Політехнік – підходить для тих, хто вчиться кататися на лижах або для дітей. Схили тут пологі, довжиною близько кілометра. На горі два бугельні підйомники, короткий – «Політехнік», довгий, на вершину, – «ФМІ». Висота снігового покриву на курорті Славське до одного метра,

кількість трас різної складності: 10 синіх, вісім червоних, три чорні, загальною довжина 20 км.

Готельна інфраструктура курорту від приватних сільських садиб до VIP-готелів з розважальними програмами. Тут турист має можливість вибрати де зупинитися, поїсти, і чим зайнятися після лиж.

В сезон курорт приймає від 25 до 50 тисяч осіб. Це одне із улюблених місць місцевих лижників.

Також, тут можна відвідати Карпатський музей визвольної боротьби, Кам'янецький водоспад, найбільший карпатський водоспад Шипіт, Державний історико-культурний заповідник Тустань це є пам'ятка архітектури, історії, археології та природи, гірське озеро Хащованське, печеру Писана Криниця, де ховався Олекса Довбуш. [25].

У середньому тривалість перебування на курорті Славське становить 3 дні. Майже 90% туристів курорту українці, іноземців менше лише 10% гостей. Туроператори на даному курорті надають характеристику туристичних потоків [25].

Таблиця 3.2.

Структура туристів на курорті Славське

Регіон	Частка, %
Київ	45,0
Львів та область	35,0
Схід та Південь	10,0
Іноземці	10,0
Всього	100,0

Проживання з господарями у будинку або на території коштує від 1000 до 1500 грн. за добу. Колоритна домашня кухня галичан, обійдеться у 600-800 грн. за день з особи. Окремий будинок на десять людей коштуватиме 8000 грн. на добу, це залежить від меблів, техніки та умов. Тут можна харчуватися за такі ж гроші, що й в садибі. Якщо такий сервіс не

подобається, то можна поселитися у готелях. Тут вибір готелів не такий великий як у Буковелі. За ціною 200-250\$ за добу коштує котедж у готельному комплексі «Бойківська хата». У готелі «Ровінь», номер економ – 1700-1800 грн. за добу, у готелі «Терем» – 1300-1500 грн., «Лісова казка» за 1200-1750 грн. з сніданком.

Ціни на прокат лижного спорядження в Славському дивують цінами: лижний комплект від 500 до 700 грн. в день, санчата у 300 грн. за той же період. Також тут можна взяти авто на прокат, порибалити та відвідати ресторани з смачною колоритною кухнею [25].

3.4. Гірськолижний комплекс “Драгобрат”

Драгобрат – найвищий гірськолижний курорт в Українських Карпатах. Полонина знаходиться на висотах 1350-1750 метрів н.р.м., на відстані 8 км від селища Ясіня, на стику двох хвойних лісів та альпійських зон, на Свидовецькому масиві, біля підніжжя г. Стіг (1700 м.) та Близниці (1882 м.). Тут відкриваються чудові краєвиди на масив Українських Карпат — Чорногору, де є вершини гір Петрос (2020 м) та Говерла (2061 м). В іншу сторону хребти Горган — Синяк (1662 м) та Добошанка (1754 м). Протягом останніх тридцяти років відсутність снігу, теплими малосніжними зимами, на курорті Драгобрат не спостерігається [26].

Відпочинок на курорті Драгобрат – це готель 75 місць та два котеджі по тридцять місць, поруч з якими знаходяться два ресторани, сауна, відкрите кафе "Курятня", які дозволяють відпочити на європейському рівні. У ресторанах пропонуються різноманітні національні та європейські страви. А ввечері, за келихом гарячого глінтвейну відвідувачі отримують весь спектр задоволення: від караоке до більярду. Зазначимо, що тут є також, "найвища дискотека" в Україні.

Сніг на Драгобраті є навіть тоді, коли на інших курортах про нього давно забули. Усе це з десятьма кілометрами міжнародного визнаних гірськолижних трас роблять Драгобрат унікальним для любителів активного

відпочинку. На курорті Драгобрат буде цікаво туристу лижнику з будь-яким рівнем підготовки [26].

Наявність високого снігового покриву (до 3 метрів) роблять Драгобрат прекрасним місцем для сноубордистів. До послуг туристів три підйомники з трасами від 600 м до 2400 м. Загальна довжина трас дев'ять км. Траси готуються ратраками.

Технічні характеристики курорту Драгобрат:

- Зона катання – 1330—1800 м.;
- Перепад висот – 50 м.;
- Найдовша траса – 2 км.;
- Протяжність трас – 10 км.;
- Кількість підйомників – 10;

На базі курорту є прокат спорядження та сноубордів, камери схову, професійні інструктори, дискотека та кінозал, сауни, бари, ресторани і колиби [26].

Курорт Драгобрат постійно розвивається. У планах інвесторів – будівля готельного комплексу на 100-150 місць, розвиток сервісного обслуговування, будівництво канатно-крісельної та кабіною дорогою. На Драгобраті є все, що повинно бути на європейському курорті – сніг, прокат різноманітного гірськолижного спорядження та сноубордів, освітлення трас, досвідчені та професійні інструктори, які допоможуть отримати дозу відпочинку за максимум задоволення [26].

В прокаті можна взяти непогане спорядження. Дитячий лижний комплект коштує 360 грн. за день, дорослий, відповідно 700.

Вартість проживання за двохмісний котедж обійдеться у 3250-4450 грн. за добу, а такий же номер в готелі коштує від 2200 до 2300 грн. разом з сніданком.

Послуги інструктора коштують 300 грн. на год. Один підйом на канатній дорозі коштує 150 грн., за п'ять – 450 грн., за десять – 900 грн. Транспортні послуги Ясіня - Драгобрат ГАЗ-66, за один рейс 1200 грн. Ціна

залежить від ціни пального, але падати не буде. Транспорт Ясіня - Драгобрат УАЗ, за один рейс 1000,00 грн. [26].

Висновки до розділу 3

Природні та кліматичні умови Українських Карпат сприяють розвитку гірськолижного туризму в зимовий сезон. Спортивний та оздоровчий туризм кожного року має все більшої популярність серед туристів.

На даний час триває розвиток гірськолижного туризму, саме цьому сприяють майже всі природні умови, де пологі схили чергуються із крутими. В українському Карпатському регіоні виокремлюють декілька зон гірськолижного туризму, значення яких має всі умови для розвитку туризму.

На території гірських масивів України функціонують такі лижні курорти як Буковель, Мигове, Славське, Драгобрат, Пилипець та інші.

РОЗДІЛ IV

ПОРІВНЯЛЬНА ОЦІНКА КОНКУРЕНТОЗДАТНОСТІ ГІРСЬКОЛИЖНИХ КУРОРТІВ

4.1. Природно-технічні можливості конкурентоздатності

Найважливіший, на мою думку, показником конкурентоздатності гірськолижного курорту є сума чинників, що дають характеристику саме природно-технічним особливостям гірських територій. Досліджуючи певні чинники природно-технічних характеристик для туристичної конкурентоздатності у гірських умовах (гірськолижні курорти), було виділено 10 основних показників, що характеризують природну та технічну конкурентоздатності гірськолижного курорту.

Власне до природно-технічних чинників конкурентоздатності гірськолижних курортів належать:

- Загальна протяжність гірськолижних трас (км.);
- Кількість гірськолижних трас та їх градація;
- Висота гірськолижного курорту над рівнем моря (м.);
- Зона катання (м.);
- Загальний перепад висот (м.);
- Найдовша гірськолижна траса (м.);
- Кількість підйомників і їх класифікація;
- Кількість трас для сноубордів;
- Кількість санних трас.
- Траси для бігових лиж (км.);

Проте, серед цих десяти чинників природно-технічна конкурентоздатність гірськолижних курортів, в пріоритеті з точки зору корисного споживання послуг виділяються такі: найдовша траса, загальна протяжність трас, загальна кількість підйомників та трас. З інвестиційної позиції вагомішим, можна вважати природні характеристики, а саме висоту курорту та перепаду висот.

Загальні позиції з об'єднання десяти характеристик природно-технічної конкурентоздатності гірськолижних курортів, до спільної величини є неможливим у зв'язку з відсутністю спільної ознаки. Узагальнення таких показників як кілометри, штуки та різновиди є недоцільним.

Значимо, що регулюючим чинником природно-технічної конкурентоздатності у наших умовах може бути наявність на гірськолижному курорті сумарної протяжності трас. Цей показник є конкурентоздатною, ознакою для споживачів. Така величина як загальна кількість трас на курорті це прояв масштабу і різноманітності катання. Різноманітність трас завжди прямо пропорційна до їх загальної кількості, так як гірський ландшафт неоднорідний то показники протяжності гірськолижних трас будуть характеризуватись варіативністю, різноманітністю та диверсифікацію туристичного відпочинку.

Проаналізувавши гірськолижні курорти України та Європи, визначивши природно-технічні характеристики конкурентоздатності по 10 ознакам, зведемо дані до єдиної таблиці (*див. табл.4.1*).

За висотою гірськолижні курорти над рівнем моря, простежується діапазон розташування у межах від 700 до 1860 м. Найнижчі гірськолижні курорти знаходяться у Чехії, Словаччині, Польщі, Україні (масиви Карпат) і курорт Рованіємі у Фінляндії. Найвищі гірськолижні курорти розташовані в західних Альпах на висотах вище 1600 м. У таких умовах висота снігового покриву буде стабільна за рахунок наближеного розташування до льодовика, що зумовлює подовжений період катання.

Показники перепаду висот і району катання також пов'язані між собою прямо пропорційно. Ці характеристики є взаємодоповнюючими ознаками гірськолижних курортів за природно-технічною характеристикою. Найбільша зона катання з перепадом висот 2200 м. розташована на курорті Капрун (Австрія). Але, перепад висот не буде обмежуючим чинником конкурентоздатності курорту, що чітко проявляється в Закопане (Польща), де перепад сягає всього 250 м. на висотах до 1000 м.

Таблиця 4.1.

Аналіз природно-технічної конкурентоздатності гірськолижних курортів Європи

№ п/п		КУРОРТИ																	
		Валь д'Ізер (Франція)	Сент-Моріц (Швейцарія)	Рованіємі (Фінляндія)	Альпендорф (Австрія)	Капрун (Австрія)	Улудаг (Туреччина)	Закопане (Польща)	Тагранська Ломниця (Словаччина)	Ясна (Словаччина)	Шпіндерув Млин (Чехія)	Кранська Гора (Словенія)	Сіная (Румунія)	Помпорово (Болгарія)	Боровець (Болгарія)	Буковель (Україна)	Драгобрат (Україна)	Славське (Україна)	Мигово (Україна)
1	2	3	4	5	6	7	8	9	10	11	12	13	14	15	16	17	18	19	20
1	Висота курорту	1600	1850	730	890	750	1750	740	800	500	700	800	1000	1650	1300	900	1600	700	700
2	Зона катання м.	1550- 3450	1800 - 3300	680- 840	650- 1900	750- 3030	1750 - 2250	740- 1000	850- 2030	85- 1085	715- 1300	810- 1750	1000- 2000	1650 - 2000	1300 - 2550	900- 1388	1370 - 1850	760- 1232	700- 900
3	Перепад висот	1900	1500	160	1250	2280	500	260	1180	1000	585	940	1000	350	1250	488	480	472	200
4	Загальна протяжність трас (км.)	146	350	12	177	41	16	30	18	21	14	30	40	20	50	50	10	14	4
5	Найдовша траса (м.)	5000	1000	820	5500	4100	3000	4300	2500	3100	2000	2140	3800	4200	5800	4500	2000	2750	986
6	Кількість трас	78	88	7	36	21	25	10	14	17	11	15	20	14	22	44	10	12	5
	- Сині	46	20	1	8	2	18	6	7	8	5	8	8	9	6	17	2	6	3
	- Червоні	20	42	5	18	16	6	1	5	7	4	5	9	4	10	20	4	5	2
	- Чорні	12	26	1	10	3	1	3	2	2	2	2	3	1	6	7	4	1	-
7	Підйомники	50	60	4	59	24	14	21	15	16	12	23	10	18	14	14	10	16	5
	- Бугельні	15	22	-	-	10	5	13	7	10	3	18	6	13	8	4	6	15	4
	- Крісельні	25	23	1	39	5	9	6	8	6	9	5	2	5	6	10	4	1	1
	- Фунікульори	10	15	3	20	9	-	2	-	-	-	-	2	-	-	-	-	-	-
8	Сноуборд траси	14	8	2	12	7	3	5	2	2	2	1	3	7	18	3	5	2	1
9	Бігові траси (км)	45	55	100	8	18	10	15	32	45	28	34	12	30	18	5	-	15	-
10	Сані траси	2	1	1	1	4	1	4	2	1	3	5	1	3	2	1	-	1	1



Рис 4.1. Природні умови гірськолижних курортів Європи

По довжині протяжності гірськолижних трас на першому місці знаходиться курорт Сент-Моріц (Швейцарія) 350 км.

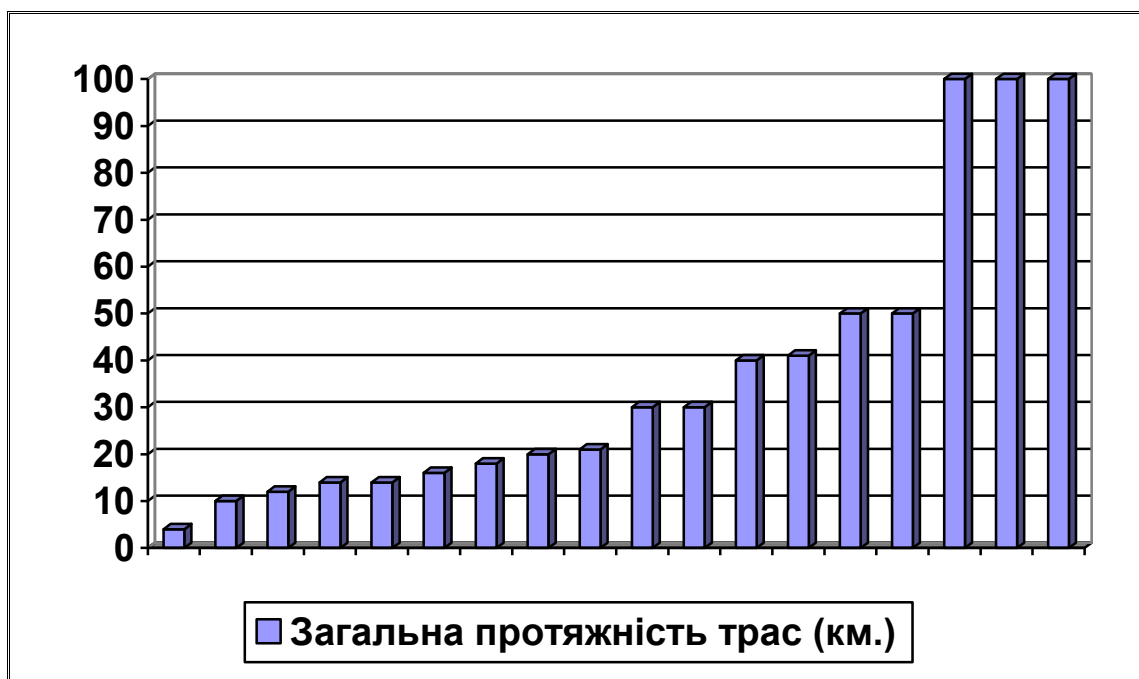


Рис. 4.2 Протяжність гірськолижних трас на курортах Європи [32].

Більшість курортів Європи за показником протяжності трас розміщені у діапазоні від 10 до 55 км. протяжності. Лиш Сент-Моріц, Альпендорф, Валь д'Ізер розташовані за межами показника у 150 км.

Сьогодні за показником вже кількості трас ситуація майже аналогічна у пропорції лідерів за протяжністю трас. Лишень Буковель з км. трас має їх 44, а Альпендорф з 177 км. має лише 36 трас.

Таблиця 4.2.

Порівняльна характеристика протяжності та кількості трас

№	Курорт	Загальна протяжність трас (км.)	Курорт	Загальна кількість трас
1	Сент-Моріц	350	Сент-Моріц	88
2	Альпендорф	177	Валь д'Ізер	78
3	Валь д'Ізер	146	Буковель	44
4	Буковель	50	Альпендорф	36
5	Боровець	50	Улудаг	25

4.2. Економічні фактори конкурентоздатності

Загальна економічна складова організації туристичного гірськолижного відпочинку розглядається в двох аспектах. По-перше, це економіка та бізнес на території країни в цілому, а по-друге, конкуруюча цінова політика окремо взятих власників курортів.

У визначенні та порівнянні економічної конкурентоздатності окремих гірськолижних курортів було вибрано, п'ять компонентів необхідних для якісного відпочинку та задоволення основного формату та спеціалізованого базису потреб туриста, а саме:

- Показник середньої вартості проживання;
- Середній показник вартості харчування;
- Вартість прокату спорядження;
- Вартість безлімітного квитка ski-pass на дорослого на добу;
- Вартість послуг інструктора (за 1 год./урок)

У основі економічної конкурентоздатності гірськолижних курортів, на відміну від природної складової, є спільний знаменник усіх компонентів, який можна звести в єдину універсальну величину, і це загальна вартість всіх обраних послуг. Була обрана валюта Євро, а у тих країнах де інші валюти, вартість послуг перетворювали за курсом національного банку України на 1 вересня 2023 року.

Аналізуючи вартість кожного окремого компонента економічної атрактивності, зазначимо, що вартість таких послуг, як проживання та харчування на мій погляд, залежить від рівня економіки в цілому у країні та вартості даних послуг за межею курортів. У таких країнах, як Швейцарія, Франція, Австрія, Фінляндія такі послуги є коштовними та дорогими і не тільки на курортах.

Загальні економічні процеси у країнах накладають свій слід і на вартість оплати праці, що проявляється на ціні послуг інструкторів.

Таблиця 4.3.

Аналіз економічної конкурентоздатності гірськолижних курортів Європи

№ п/п	Вартість послуг (Євро на 1 особу/добу)	КУРОРТИ																	
		Валь д'Ізер (Франція)	Сент-Моріц (Швейцарія)	Рованімі (Фінляндія)	Альпандорф (Австрія)	Капрун (Австрія)	Улудаг (Туреччина)	Закопане (Польща)	Татранська Ломниця (Словаччина)	Ясна (Словаччина)	Шпіндлерув Млин (Чехія)	Кранська Гора (Словенія)	Сіная (Румунія)	Помпорово (Болгарія)	Боровець (Болгарія)	Буковель (Україна)	Драгобрат (Україна)	Славське (Україна)	Мигово (Україна)
1	2	3	4	5	6	7	8	9	10	11	12	13	14	15	16	17	18	19	20
1	Середня вартість проживання	380	490	290	155	130	34	35	25	25	50	40	25	28	30	70	15	55	30
2	Середня вартість харчування	135	165	178	94	85	22	29	29	31	45	48	27	25	26	29	16	18	12
3	Вартість оренди спорядження	25	28	26	29	26	30	8	15	17	11	25	7	9	10	16	11	14	12
4	Вартість квитка ski-pass безлімітного	58	70	38	65	56	30	23	25	22	21	29	27	24	26	36	20	29	25
5	Вартість послуг інструктора (за 1 год.)	43	50	60	45	42	8	20	20	25	27	39	15	15	18	20	13	15	12
Сумарна вартість		641	803	592	388	339	124	115	114	120	154	181	101	101	110	171	75	131	91

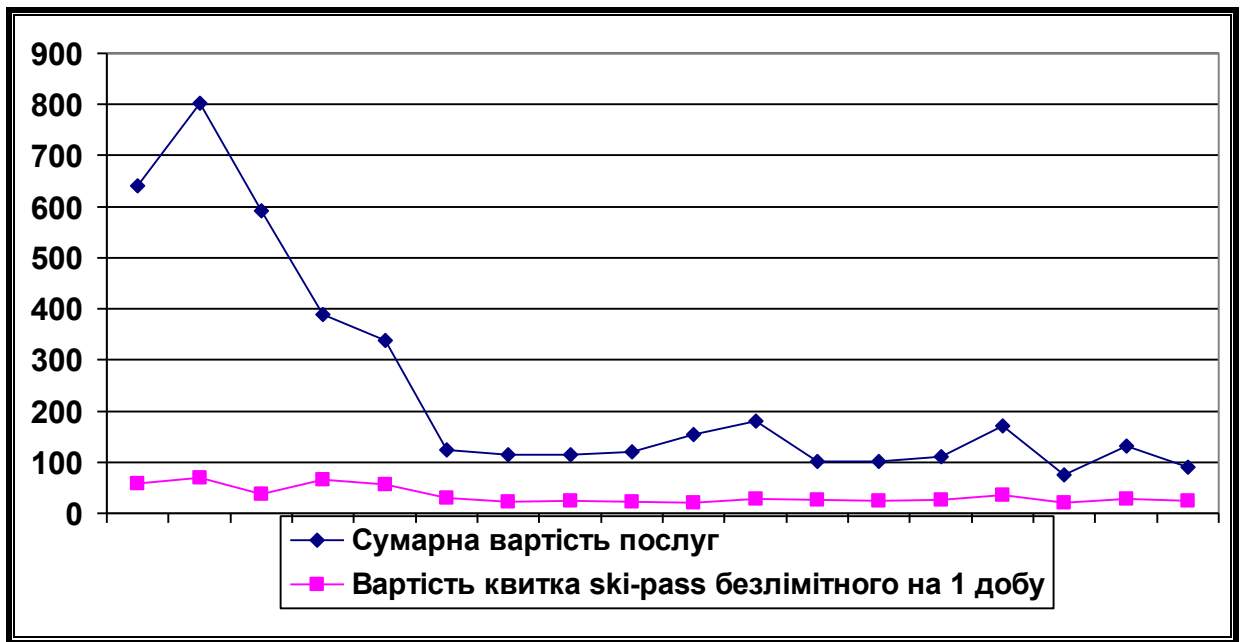


Рис. 4.3. Порівняння загальної вартості послуг з вартістю квитків на підйомники

Основну увагу варто все-таки в економічній конкурентоздатності гірськолижних курортів слід приділяти вартості послуги як перепустка на підйомники, так як ці послуги є безальтернативними на відміну від інших. Турист не може уникнути її глобального значення. Може змінити місце проживання в більший чи менший бік віддалившись від курорту. Така ж ситуація у відношенні і з харчуванням.

На рисунку 4.3. продемонстровано, що вартість квитка ski-pass приблизно на одному рівні в умовах не завжди за однакових технічних станів. А тому на дорогих курортах перепустка загалом доступніша та виступає конкурентною перевагою.

Зміни вартості перепустки відбувається в межах від 25 до 75 євро, що контрастує з діапазонами вартості на харчування чи проживання на гірськолижних курортах.

В загальному економічна конкурентоздатність гірськолижного курорту є визначальним чинником у виборі місця відпочинку для більшості туристів, що відають перевагу катанню вихідного дня або сімейного відпочинку. Головною ознакою конкурентоздатності виступає комплекс з основних п'яти послуг на одну дорослу людину.

4.3. Комплексна оцінка конкурентоздатності гірськолижних курортів

Оцінки конкурентоздатності гірськолижних курортів необхідно звести до узагальненого показника. Важко узагальнити вартість послуг та диверсифіковану різноманітність природних умов. Але методом рейтингу подамо результат.

У випадку проблем у співставленні застосуємо рейтингову оцінку курортів гірськолижного профілю за різними ознаками окремо.

Принципи підбору гірськолижних курортів для порівняння здійснений наступним чином.

Курорти з України, Мигово, Буковель, Славське, Драгобрат, які є представниками чотирьох Карпатських областей України. З країн сусідів польський курорт Закопане та його конкурент за популярністю румунський курорт Сіная. По два словацьких та словацьких курорти. Щоб оцінка була дійсно конкурентоздатності було розширено межу дослідження. В Альпах вибрали курорти Сент-Моріц (Швейцарія), Валь д'Ізер (Франція), два австрійських курорти Капрун та Альпендорф.

Для сполучного переходу та контрасту конкурентного порівняння від Карпат до Альп були обрані курорти Кранська Гора (Словенія) та Шпіндерув Млин (Чехія). І для максимізації контрасту взяли для оцінки південний Улудаг (Туреччина) та північний гірськолижний курорт Рованіємі (Фінляндія).

Рейтингова оцінка показала досить цікавий факт, а саме, що серед трійки лідерів курорти за двома ознаками одні і ті ж самі. Тобто, найдорожчі та природо-різноманітніші курорти найкращі за рейтингом.

Проте, поняття конкурентоздатності передбачає привабливість як по природному розмаїттю так і по економічній позиції.

Використовувати рейтингову оцінку як підсумкову величину конкурентоздатності буде не доречно. Кожна окремо взята оцінка за рейтингом буде мати власний рівень, але не в об'єднанні двох взаємно протилежних конкурентних факторів.

Таблиця 4.4.

Аналіз конкурентоздатності гірськолижних курортів Європи

№ П/П	Ознаки	КУРОРТИ																	
		Валь д'Ізер (Франція)	Сенг-Моріц (Швейцарія)	Рованіємі (Фінляндія)	Альпендорф (Австрія)	Кацун (Австрія)	Улудаг (Туреччина)	Закопане (Польща)	Татранська Ломниця (Словаччина)	Ясна (Словаччина)	Шпліндерув Млин (Чехія)	Кранська Гора (Словенія)	Сіная (Румунія)	Помпорово (Болгарія)	Боровець (Болгарія)	Буковель (Україна)	Драгобрат (Україна)	Славське (Україна)	Мігово (Україна)
1	2	3	4	5	6	7	8	9	10	11	12	13	14	15	16	17	18	19	20
1	Природно-технічна (Загальна протяжність гірськолижних трас (км.))	146	350	12	177	41	16	30	18	21	14	30	40	20	50	50	10	14	4
Рейтинг природно-технічної конкуренції		3	1	16	2	6	13	8	12	10	15	9	7	11	5	4	17	14	18
2	Економічна (Вартість комплексу послуг на гірськолижному курорті на 1 особу / добу в Євро)	641	803	592	388	339	124	115	114	120	154	181	101	101	110	171	75	131	91
Рейтинг економічної конкуренції		2	1	3	4	5	10	12	13	11	8	6	16	15	14	7	18	9	17
Сумарна рейтингова оцінка		2	1	9	3	4	6	10	15	11	13	7	12	16	8	5	17	14	18

Щоб визначити загальну конкурентоздатність гірськолижного курорту необхідно зважати на два фактори, що туриста приваблює максимальна природно-технічна привабливість за менші гроші. Тому, конкурентоздатність гірськолижного курорту пропонується визначати за формулою

$$K_{gk} = \frac{R_e}{R_p}, \quad (4.1)$$

де, K_{gk} – коефіцієнт конкурентоздатності гірськолижного курорту; R_e – місце у рейтингу економічній конкуренції; R_p – місце у рейтингу природно-технічній конкуренції.

За простими розрахунками зрозуміло, що найбільше шансів конкурувати та привабити туристів на курорт за умов рівня цінової політики і різноманітності природних умов.

Таблиця 4.5

Загальна оцінка конкурентоздатності гірськолижних курортів

№	Курорт	Природно-технічна (Загальна протяжність гірськолижних трас (км.))	Економічна (Вартість комплексу послуг на гірськолижному курорті на 1 особу / добу в Євро)	Коефіцієнт конкуренції гірськолижного курорту K_{gk}
1	Боровець (Болгарія)	50	110	2,8
2	Сіная (Румунія)	40	101	2,28
3	Альпендорф (Австрія)	177	388	2
4	Буковель (Україна)	50	171	1,75
5	Закопане (Польща)	30	115	1,5
6	Помпорово (Болгарія)	20	101	1,36
7	Ясна (Словаччина)	21	120	1,1
8	Татранська Ломниця (Словач.)	18	114	1,08
9	Драгобрат (Україна)	10	75	1,05
10	Сент-Моріц (Швейцарія)	350	803	1,0
11	Мигово (Україна)	4	91	0,94
12	Капрун (Австрія)	41	339	0,83
13	Улудаг (Туреччина)	16	124	0,77
14	Кранська Гора (Словенія)	30	181	0,66
15	Валь д'Ізер (Франція)	146	641	0,66
16	Славське (Україна)	14	131	0,62
17	Шплиндерув Млин (Чехія)	14	154	0,53
18	Рованіємі (Фінляндія)	12	592	0,18

Висновки до розділу 4.

Отже, конкурентоздатність гірськолижних курортів це максимальна різниця між ціною на пакет послуг та природним різноманіттям. За показником конкуренції в супереч очікуванням виокремлюються курорти Східної Європи Боровець, Сіная, Буковель, Закопане входять у п'ятірку найпривабливіших.

Найменш конкурентними гірськолижними курортами є Рованіємі, Шпліндерув Млин це пов'язано високою ціною на послуги і не дуже привабливим природним середовищем оточуючої території.

ВИСНОВКИ

Важливість дослідження полягає у привабливості гірськолижного туризму як головної переваги зимового сезонного відпочинку людей в Європі. А це одна з найбільших галузей економіки деяких країн, виступає в числі найважливіших чинників соціально-культурного розвитку.

Принципи підбору гірськолижних курортів для порівняння був здійснений наступним чином.

Курорти з України, Мигово, Буковель, Славське, Драгобрат, які є представниками чотирьох Карпатських областей України. З країн сусідів польський курорт Закопане та його конкурент за популярністю румунський курорт Сіная. По два словацьких та словацьких курорти. Щоб оцінка була дійсно конкурентоздатності було розширено межу дослідження. В Альпах вибрали курорти Сент-Моріц (Швейцарія), Валь д'Ізер (Франція), два австрійських курорти Капрун та Альпендорф.

Для сполучного переходу та контрасту конкурентного порівняння від Карпат до Альп були обрані курорти Кранська Гора (Словенія) та Шпіндерув Млин (Чехія). І для максимізації контрасту взяли для оцінки південний Улудаг (Туреччина) та північний гірськолижний курорт Рованіємі (Фінляндія).

Аналіз гірськолижних курортів відбувається за двома видами показників: це природно-технічна та економічна складові.

До природно-технічних факторів конкурентоздатності гірськолижних курортів належать: Зона катання; Висота гірськолижного курорту над рівнем моря; Найдовша гірськолижна траса; Перепад висот; Загальна протяжність гірськолижних трас; Кількість трас для сноубордів; Найдовша гірськолижна траса; Кількість гірськолижних трас та їх градація; Кількість підйомників та їх види; Кількість трас для сноубордів; Траси для бігових лиж; та Кількість санних трас.

Проаналізувавши гірськолижні курорти Європи та України, виявили природно-технічні характеристики конкурентоздатності по десяти ознакам.

Зазначимо, що коригуючим фактором природно-технічної конкурентоздатності у наших умовах може бути ознака наявності на гірськолижному курорті загальної протяжності трас.

Цей показник виступає приваблюючою ознакою саме для споживача. Тому що, довжина загальної кількості трас на курорті це прояв масштабу та різноманітності у катання.

Більшість гірськолижних курортів за показником протяжності трас розташовані у межах від 10 до 50 км. Лишень Валь д'Ізер, Альпендорф, Сент-Моріц розташовані за межами показника у 150 км.

За показником кількості трас аналогічна ситуація у пропорції лідерів за протяжністю трас. Лишень Буковель з 50 км. трас має 44, а Альпендорф з 177 км. лише 36 трас.

Для визначення економічної конкурентоздатності окремих гірськолижних курортів було вибрано, п'ять компонентів необхідних для задоволення основного та спеціалізованого базису потреб, а саме: Вартість квитка ski-pass безлімітного на добу; Середня вартість проживання; Вартість оренди спорядження; Середня вартість харчування; Вартість послуг інструктора. В економічній складовій конкурентоздатності гірськолижних курортів на відміну від природної є спільна ознака для всіх компонентів, і це загальна вартість усіх послуг.

Аналізуючи вартість компонентів економічної конкурентоздатності зазначимо, що вартість послуг, як харчування та проживання, залежить від рівня економіки загалом у країні та вартості цих послуг за межами курортів. В Швейцарії, Франції, Австрії ці послуги є коштовними і не тільки на гірськолижних курортах. Економічні процеси в країнах накладають відбиток і на вартість суми оплати праці, що проявляється на вартості послуг інструкторів.

Для узагальненої оцінки конкурентоздатності гірськолижних курортів необхідно дійти до узагальненого показника. Важко узагальнити вартість послуг та різноманітність природних умов. Тому, застосуємо рейтингову оцінку за кожною ознакою окремо.

Отже, конкурентоздатність гірськолижних курортів це максимальна різниця між ціною на пакет послуг та природним різноманіттям. За показником конкуренції в супереч очікуванням виокремлюються курорти Східної Європи Боровець, Сіная, Буковель, Закопане входять у п'ятірку найпривабливіших.

Найменш конкурентними гірськолижними курортами є Рованіємі, Шпліндерув Млин це пов'язано високою ціною на послуги і не дуже привабливим природним середовищем оточуючої території.

СПИСОК ВИКОРИСТАНИХ ДЖЕРЕЛ

1. Абрамов В.В. Історія туризму: підруч. / В.В. Абрамов, М.В. Конкошкур; ХНАМГ. – Х.: ХНАМГ, 2010. – 294 с.
2. Агафонова Л.Г. Туризм, готельний та ресторанний бізнес: навч. посіб. / Л.Г. Агафонова, О.Є. Агафонова. – К.: Знання України, 2002. – 358 с.
3. Варналій З.С. Економічна безпека України: проблеми та пріоритети зміцнення: моногр. / за заг. ред. проф. З.С. Варналія.– К.: Знання України, 2011. – 299 с.
4. Гнатів О.К. Проблеми розвитку вітчизняного туризму // Економіка України, №5, 2005, с.23-25.
5. Економічна і соціальна географія світу: Навч. Посібник/ За ред. Кузика С.П. – Львів: Світ, 2002. – 672 с.
6. Заник В. Вгору-вниз, вгору-вниз // Карпати. Туризм. Відпочинок. – 2005. - №3. – с. 10-14.
7. Заник В. Ця фантастична дошка// Карпати. Туризм. Відпочинок. – 2005. - №4 (6). – с. 26-29.
8. Кифяк В.Ф. Організація туристичної діяльності в Україні. – Чернівці: Зелена Буковина, 2003. – 312 с.
9. Любіцева О.О. Ринок туристичних послуг (геопросторові аспекти) – 2-е вид., перероб. та доп., - К.: Альтерпрес, 2003. – 436 с.
10. Мальська М.П. Міжнародний туризм і сфера послуг: підруч. / М.П. Мальська, Н.В. Антонюк, Н.М. Ганич. – К.: Знання, 2008. – 661 с.
11. Олійник Я.Б., Степаненко А.В. Вступ до соціальної географії: Навч. посіб. – К.: Знання, КОО, 2000. – 204 с.
12. Організація туризму: підруч. / І.М. Писаревський, С.О. Погасій, М.М. Поколюдна та ін.; за ред. І.М. Писаревського. – Х.: ХНАМГ, 2008. – 541 с.
13. Рекреаційно-туристичне природокористування в Східноєвропейському регіоні: сучасний стан і перспективи: Матеріали Міжнародної науково-практичної конференції (21-23 жовтня 2010 року). – Чернівці: Чернівецький нац. ун-т, 2010. – с. 41-44.)
14. Сидоренко В. Україна – рідне і дуже різне// Міжнародний туризм. – 2005. - №6(66). – с. 50-51.
15. Собашко В.Я. Дорогами і стежками Карпат: Туристичний путівник. – Львів: Центр Європи, 2003. – 327 с.
16. Топчієв О.Г. Суспільно-географічні дослідження: Методологія, Методи, методики: Навчальний посібник. – Одеса: Астропринт, 2005. – 632 с.

17. Торяник В.М. Правове регулювання туристичної діяльності: навч. Посібник / В.М. Торяник, П.В. Макушев; за заг. ред. док.юрид.наук, проф. засл. Юриста України О.В. Негодченка. – Дніпропетровськ: ВВПЗ «ДГУ», 2016. – 256 с.
18. Уніфіковані технології готельних послуг: Навч. посіб. / За ред. проф. Федорченка В.К.; Лук'янова Л.Г., Дорошенко Т.Т., Мініч І.І. – К.: Вища шк., 2001. – 237 с.
19. Федорченко В.К. Історія туризму в Україні: навч. посіб. / В.К. Федорченко, Т.А. Дьорова / передмова В.А. Смолія. – К.: Вища школа, 2002. – 195 с.
20. Філософія туризму: навч. посіб. / авт.-розроб.: Віктор Пазенок, Володимир Федорченко; Київ. ун-т туризму, економіки і права. – К.: Кондор, 2009. – 265 с.
21. Шевельов А. Відрив по зимовому// Міжнародний туризм. – 2003. №6(54). – с. 26-29.
22. www.ski.com.ua
23. www.skier.com.ua
24. www.bukovel.com
25. www.karpaty-slav.com
26. www.dragobrat.poltava.ua
27. www.salesliratour.com
28. www.kuhnyaua.info.node
29. www.bulgariatravel.org
30. www.sfu.org.ua.
31. www.ski.putivnuk.com
32. www.world-tourism.org
33. www.snow.com.ua