

**НАУКОВИЙ
ВІСНИК**

ЧЕРНІВЕЦЬКОГО УНІВЕРСИТЕТУ

Рік заснування 1996

Випуск 724-725

Географія

Збірник наукових праць

Науковий вісник Чернівецького університету : збірник наукових праць. Чернівці : Чернівецький нац. ун-т, 2014. – Вип. 724-725 : Географія. – 212 с.

Scientific Herald of Chernivtsy University : collection of scientific papers. Chernivtsy : Chernivtsy National University, 2014. – Is. 724-725 : Geography. – 212 p.

У збірнику висвітлюються актуальні проблеми фізичної географії та соціально-економічної географії, над якими працюють науковці Чернівецького національного університету та інших наукових установ і вузів України.

The articles in the journal highlight actual problems of physical geography, economic and social geography, which are studied by the scientists of Chernivtsy National University and other universities and research institutes of Ukraine.

*Друкється за ухвалою вченої ради
Чернівецького національного університету імені Юрія Федьковича*

Редакційна колегія:

Головний редактор **В.П. Руденко**
Заступник головного редактора **В.П. Круль**

Editorial Board:

Editor-in-Chief: **V.P. Rudenko**
Deputy Editors: **V.P. Krul**

**В.М. Гуцуляк, В.О. Джаман, М.В. Жук,
М.І. Кирилюк, К.Й. Кілінська,
Ю.С. Ющенко**

**V.M. Gutsuleak, V.O. Djaman, M.V. Juk,
M.I. Kyryliuk, K.Y. Kilinska,
Yu.S. Yushchenko**

Редакційна рада:

**В. Андрейчук (Польща) О. Володченко (Німеччина)
М. Куниця (Росія) К. Місевич (Росія)
П. Спішак (Словаччина) І. Стебельський (Канада)
В. Сурд (Румунія)**

Editorial Council:

**V. Andreychuk (Poland) A. Wolodtschenko (Germany)
M. Kunitsa (Russia) K. Misevich (Russia)
P. Spisiak (Slovakia) I. Stebelsky (Canada)
V. Surd (Romania)**

Відповідальний секретар **С.М. Кирилюк**

Responsible Secretaries: **S.M. Kyryliuk**

Свідоцтво про державну реєстрацію друкованого засобу масової інформації
Міністерства Юстиції України серія КВ № 15750-4222Р від 26.10.2009

***Загальнодержавне видання
Входить до переліку наукових видань ДАК України***

Адреса редколегії:
Чернівецький національний університет
імені Юрія Федьковича,
географічний факультет,
вул. Коцюбинського, 2
м. Чернівці, Україна, 58012

Adress for correspondence
Chernivtsy National University
named after Yuriy Fed'kovych,
Faculty of Geography,
Kotsyubynskyi Str., 2
Chernivtsy, Ukraine, 58012

E-mail: galinahodan@gmail.com

©Чернівецький національний університет, 2014

Шакирзанова Ж.Р.

ОБҐРУНТУВАННЯ МЕТОДИКИ ДОВГОСТРОКОВИХ ПРОГНОЗІВ
МАКСИМАЛЬНОГО СТОКУ ВЕСНЯНОГО ВОДОПІЛЛЯ
ПРИ НЕДОСТАТНІЙ КІЛЬКОСТІ АБО ВІДСУТНОСТІ ГІДРОМЕТЕОРОЛОГІЧНИХ СПОСТЕРЕЖЕНЬ 106

ЕКОНОМІЧНА ТА СОЦІАЛЬНА ГЕОГРАФІЯ**Андрусак Н.С.**

РЕКРЕАЦІЙНА ДІЯЛЬНІСТЬ МОЛОДІ М. ЧЕРНІВЦІ 112

Атаманиук Я.Д.

СУЧАСНІ ТЕНДЕНЦІЇ РОЗВИТКУ РЕКРЕАЦІЙНОЇ ІНФРАСТРУКТУРИ ІВАНО-ФРАНКІВСЬКОЇ ОБЛАСТІ 116

Білецький М.І., Котик Л.І., Ванда І.В.

СОЦІАЛЬНА ГЕОГРАФІЯ: МЕТОДИЧНІ АСПЕКТИ ВИКЛАДАННЯ 122

Владійчук К.В., Юценко Ю.С., Бухтіярова Ф.О., Явкін В.Г.

СТАНДАРТИ ТА ІНФОРМАЦІЙНІ ТЕХНОЛОГІЇ В СІЛЬСЬКОМУ ТУРИЗМІ 126

Гишук Р.М.

РЕТРОСПЕКТИВНИЙ ОГЛЯД СТАНОВЛЕННЯ ЕТНІЧНИХ ДОСЛІДЖЕНЬ ТЕРИТОРІЇ ГАЛИЧИНИ 129

Дарчук К.В.

СТРУКТУРНО-ФУНКЦІОНАЛЬНИЙ АНАЛІЗ ВИКОРИСТАННЯ ЗЕМЕЛЬ
ВОДНОГО ФОНДУ ІВАНО-ФРАНКІВСЬКОЇ ОБЛАСТІ 134

Dumitras D., Gutsuliak V.

DEMOGRAPHIC AND ECOLOGICAL ESTIMATION OF UKRAINE
AND ROMANIA BOUNDARIES (AS AN EXAMPLE CHERNIVTSI REGION AND SUCHEAVA COUNTRY) 138

Єремія Г., Руденко С.

ОЦІНКА ВНЕСКУ РУМУНОМОВНИХ УЧЕНИХ У РОЗВИТОК
УКРАЇНСЬКОЇ ГЕОГРАФІЧНОЇ НАУКИ (НА МАТЕРІАЛАХ ЧЕРНІВЕЦЬКОГО УНІВЕРСИТЕТУ) 142

Заячук М.Д.

ТЕРИТОРІАЛЬНА КОНЦЕНТРАЦІЯ ВИРОБНИЦТВА
ОКРЕМИХ СІЛЬСЬКОГОСПОДАРСЬКИХ КУЛЬТУР ФЕРМЕРСЬКИМИ ГОСПОДАРСТВАМИ УКРАЇНИ 146

Каланча С.В.

ВОДОПОСТАЧАННЯ ТА ВОДОВІДВЕДЕННЯ НА ТЕРИТОРІЇ ЧЕРНІВЕЦЬКОЇ ОБЛАСТІ: СУЧАСНІ РЕАЛІЇ 149

Кіліпська К.Й., Костащук В.І.

РОЗВИТОК МІЖНАРОДНОГО ТУРИЗМУ В ЧЕРНІВЕЦЬКІЙ ОБЛАСТІ НА ПОЧАТКУ ХХІ СТОЛІТТЯ 153

Котик Л.І.

СУСПІЛЬНО-ГЕОГРАФІЧНІ АСПЕКТИ ФУНКЦІОНУВАННЯ
НОВІТНІХ ФОРМ ПОЄДНАННЯ ПІДПРИЄМСТВ НА ТЕРИТОРІЇ ЛЬВІВСЬКОЇ ОБЛАСТІ 157

Кравець Т.М.

ТРАНСФОРМАЦІЯ ЯК КАТЕГОРІЯ СУСПІЛЬНО-ГЕОГРАФІЧНОЇ НАУКИ
НА ПРИКЛАДІ АГРАРНОЇ СФЕРИ) 163

Лопушняк Л.В.

СУЧАСНІ АСПЕКТИ ЗАЙНЯТОСТІ НАСЕЛЕННЯ
ЧЕРНІВЕЦЬКОЇ ОБЛАСТІ: ПРОБЛЕМИ ТА ШЛЯХИ ЇХ ВИРІШЕННЯ 168

Мирош М.В.

КЛАСИФІКАЦІЯ ФАКТОРІВ ПОЛІТИЧНОЇ АКТИВНОСТІ НАСЕЛЕННЯ РЕГІОНУ 171

Поплавська І.

ГОТЕЛЬНІ ПОСЛУГИ В ІНФРАСТРУКТУРІ ОБЛАСТЕЙ ПОДІЛЬСЬКОГО РЕГІОНУ 175

Поручинська І. В.

СТАТЕВО-ВІКОВА СТРУКТУРА НАСЕЛЕННЯ ПІВНІЧНО-ЗАХІДНОГО ЕКОНОМІЧНОГО РАЙОНУ 179

Руденко В.П., Руденко С.В., Худіковська-Флікс В.А.

СВОЄРІДНІСТЬ КОМПОНЕНТНИХ СТРУКТУР
ПРИРОДНО-РЕСУРСНОГО ПОТЕНЦІАЛУ
ФІЗИКО-ГЕОГРАФІЧНИХ РЕГІОНІВ УКРАЇНИ 184

Стивка Р.Р.

КАРТОГРАФУВАННЯ ТЕРИТОРІАЛЬНО-ПОЛІТИЧНИХ КОНФЛІКТІВ І ЗОН
ГЕОПОЛІТИЧНОЇ НЕСТАБІЛЬНОСТІ У ПРАЦЯХ ФІЛІППА РЕКАЦЕВІЧА 194

Чубрей О.С.

ОСОБЛИВОСТІ СТАНОВЛЕННЯ І РОЗВИТКУ ГЕОГРАФІЧНОЇ НАУКИ
В ЧЕРНІВЕЦЬКОМУ УНІВЕРСИТЕТІ В 50-ИХ РОКАХ ХХ СТОЛІТТЯ 200

Яворська В.В., Нефедова Н.Є.

РЕКРЕАЦІЙНИЙ КОМПЛЕКС ОДЕСИ: СУЧАСНИЙ СТАН, ПРОБЛЕМИ ТА ПЕРСПЕКТИВИ РОЗВИТКУ 204

УДК 911.3: 332.3 (477.86)

**СТРУКТУРНО-ФУНКЦІОНАЛЬНИЙ АНАЛІЗ ВИКОРИСТАННЯ ЗЕМЕЛЬ
ВОДНОГО ФОНДУ ІВАНО-ФРАНКІВСЬКОЇ ОБЛАСТІ***Дарчук К. В.**Чернівецький національний університет імені Юрія Федьковича*

Розглянуто особливості використання земель водного фонду Івано-Франківської області. Досліджено компонентну структуру земель водного фонду та особливості його територіальної диференціації. Визначено частки штучних та природних водних об'єктів на території Івано-Франківської області. Розкрито сучасні особливості водогосподарського використання у межах основних та низових адміністративно-територіальних одиниць регіону.

Ключові слова: земельний фонд, землі водного фонду, землекористування, водогосподарське землекористування, оптимізація використання земельних ресурсів приурочених до водних об'єктів.

Актуальність дослідження. Земельні ресурси будь-якого регіону завжди відігравали важливу роль у житті та господарській діяльності населення. Вони є важливим чинником, оскільки виступають основним засобом виробничої діяльності в сільському й лісовому господарствах і просторовим базисом для всіх інших видів виробництва, а також забезпечують територією проживання та обслуговування населення.

Особливої значущості дане питання набуває в умовах становлення ринкових відносин у господарському комплексі України та при виявленні територіальних відмін у показниках землекористування в межах адміністративно-територіальних одиниць, насамперед, розташованих на стику природничо-географічних регіонів. Саме до таких територій належить Івано-Франківська область, на теренах якої спостерігається неоднорідний характер поширення природних та утворених у результаті людської діяльності властивостей земель. Деякі території зазнали суттєвого антропогенного перетворення, а інші – лише незначного й опосередкованого впливу на їхній природний стан, що зумовило певні наслідки як позитивного, так і негативного характеру. Тому дослідження особливостей формування структури та використання земельного фонду в розрізі категорій та підкатегорій є досить актуальним та перспективним завданням.

Аналіз останніх досліджень із цієї проблеми. Зважаючи на досить тривалий період заселення досліджуваної території та її господарського освоєння, питанням використання земельного фонду Івано-Франківської області присвячено цілу низку досліджень: фахівців-географів, економістів та аграрників. Із-поміж напрацювань варто звернути увагу на доробки Г. П. Міллера (1966), В. П. Руденка (1992), К. Й. Кілінської (2007) А. В. Мельника (2009), М. В. Щурика (2009) та інших. Питання дослідження структури та використання земельного фонду розглянуто в працях А. М. Третьяка (1995), М. Д. Заячука (1999),

П. Ф. Кузьмука (2007), П. О. Сухого (2011) [8], Л. М. Перовича (2011) [7].

Метою пропонованого дослідження нами обрано природно-господарські особливості використання земель водного фонду Івано-Франківської області, а завданням є дослідження структури, особливостей використання та територіальної диференціації земель водогосподарського призначення.

Виклад основного матеріалу й обґрунтування отриманих результатів дослідження. Формування земельних ресурсів регіону здійснюється під впливом низки природничо-географічних, соціально-економічних та екологічних чинників. При цьому, суттєві територіальні відмінності у структурі розміщення всіх категорій угідь, у тому числі й водогосподарських земель, на території Івано-Франківської області зумовлені дією природничо-географічних чинників, насамперед, геоморфологічних особливостей досліджуваної території, спричинені її розміщенням у рівнинній, передгірській та гірській частинах [2]. Зважаючи на це, в структурі земельного фонду досліджуваного регіону, станом на 1.01.2014 р. домінуючими були сільськогосподарське та лісгосподарське природокористування, із зайнятими площами 646,4 тис. га (46,4 % від загалу) та 636,4 тис. га (45,7 %), відповідно. На забудовані землі відведено, припадало 60,9 тис. га (4,4 %) [3, 8].

Землі водогосподарського призначення посідають четверте місце в структурі земельного фонду області, характеризуючи водозабезпеченість регіону, як достатню. Так, землі під водними об'єктами, займають площу 24,6 тис. га (1,8 % від загальної площі області) та представлені землями, що знаходяться як під природними (8,3 тис. водотоків, загальною протяжністю 15,3 тис. км), так і під штучними водними об'єктами (909 одиниць).

Провівши порівняльний аналіз адміністративно-територіальних утворень регіону, визначено, що ділянки з поверхневими водами займають

значні площі в Галицькому – 3,64 тис. га (5,0 %), Калуському – 2,18 тис. га (3,1 %) та Тисменицькому – 2,24 тис. га (3,0 %) районах. Близькі до пересічнообласного значення (1,8 %) показників частки земель водного фонду у Придністерській частині області (Городенківському – 2,1 % та Рогатинському – 1,7 % районах). Незначна частка земель, зайнятих зазначеною категорією водних об'єктів у Косівському – 0,9 %, Надвірнянському – 0,9 % та Верховинському – 0,6 % районах. Загалом простежується тенденція до збільшення частки земель водного фонду із південного заходу на північний схід області (табл. 1, рис. 1).

Досліджуючи компонентну структуру природо-користування виокремлюються такі підкатегорії земель, що належать до водного фонду, як ділянки зайняті: річками та струмками (59,6 % до площі категорії земель), ставками та водосховищами (22,3 %), каналами та іншими гідропоруками (16,7 %). На озера та інші природні водні об'єкти, які досить строкато розміщені на теренах області, припадає 1,4 % площі земель водного фонду.

Найбільші площі (понад 14,7 тис. га, або 59,6 % до площі категорії) з-поміж усіх земель водного фонду займають території, що знаходяться під річками та струмками. У розрізі адміністративних районів найбільша частка земель зазначеної підкатегорії у Верховинському (99,8 %) районі та на території Яремчанської (99,2 %) міської ради, а найменша – у Галицькому (31,1 %) районі та в Болахівській (31,7 %) міській раді.

Землі зайняті під ставками та водосховищами (5,5 тис. га, 22,3 %), посідають друге місце в структурі земель водного фонду й характеризують рівень водогосподарської діяльності на окремих територіях. У Галицькому районі та Болахівській міській раді, її значення становить 53,7 % та 44,9 % відповідно. Практично відсутні ставки та водосховища в гірських та передгірських районах області, у Верховинському їх частка становить 0,6 %, а в Долинському – 2,7 %.

Канали та інші гідропоруки за зайнятою площею (4,1 тис. га, 16,7 %) посідають третє місце в структурі земель водогосподарського призначення. Найбільша їх частка характерна для Придністерської частини області, а саме для територій Рогатинського району – 36,8 % та міста Івано-Франківськ – 27,6 %. Близькі до пересічнообласного значення (16,7 %) території міста Коломиї – 14,1 % та Галицького району – 12,0 %. Найменші значення розгляданого показника спостерігаються у Верховинському (0,6 %) та Косівському (1,7 %) районах.

Отже, ресурси поверхневих вод Івано-Франківської області формуються переважно

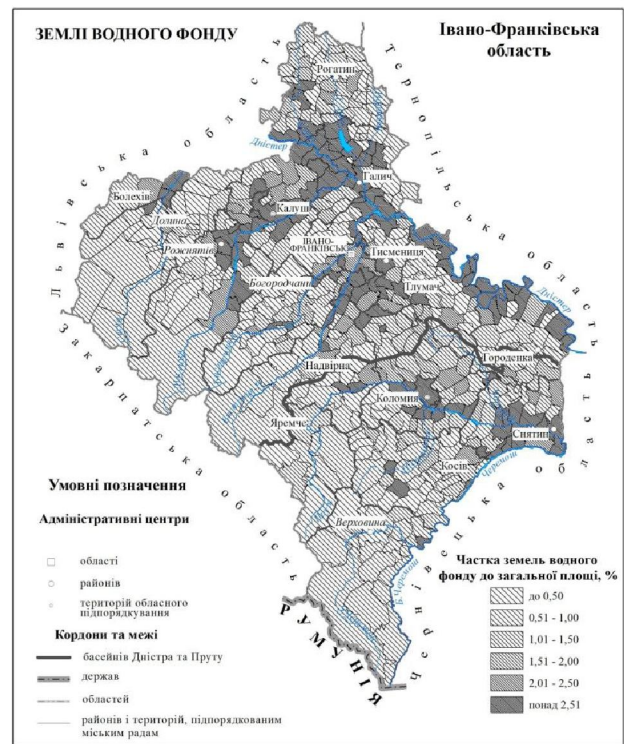


Рис. 1. Територіальні відмінні поширення земель водного фонду

річковою мережею та водними об'єктами антропогенного походження, які розміщені в межах басейнів р. Дністер (65 % території області) та Прут (35 %). Тому, важливе значення при вивченні особливостей сучасного землекористування має дослідження існуючої структури земельного фонду в межах головних річкових басейнів.

Так, структура земельного фонду басейнів Пруту та Дністра наближені до пересічнообласного значення, що зумовлено розташуванням басейнів у трьох природничо-географічних регіонах, простягаючись територією області із південного заходу на північний схід. Відмінності в сучасному землекористуванні в межах вищезазначених гідрологічних об'єктів відображено в табл. 2.

Для більш змістовного вивчення особливостей водогосподарського використання досліджуваної території варто дослідити їхні локальні особливості, а саме на низовому адміністративно-територіальному мікрорівні.

Так, аналізуючи сучасний стан використання земель водного фонду, можна простежити загальну тенденцію до збільшення частки водокритих площ від периферійних частин басейнів основних річок до долинних їх частин. Питома частка земель (від 2,51 % до 34,5 %) даної категорії знаходиться на території 124 місцевих рад, переважно розташованих вздовж найбільших річок – Дністра, Пруту, Бистриць-Надвірнянської та Солотвинської, Лімниці тощо. Найменша водокритість (менше 0,50 %) простежується у

Структура земель водного фонду Івано-Франківської області [3] (станом на 1.01.2014)

Назви адміністративно-територіальних одиниць	Загальна площа земель, тис.га	У тому числі земель водного фонду									
		Усього		із них землі під							
				річками та струмками		ставками та водосховищами		каналами та іншими гідропорудами		озерами та ін. водними об'єктами	
		тис.га	%	тис.га	%	тис.га	%	тис.га	%	тис.га	%
Богородчанський	79,90	0,84	1,05	0,59	70,39	0,05	5,74	0,20	23,43	0,00	0,44
Верховинський	125,43	0,80	0,63	0,79	98,77	0,00	0,60	0,01	0,63	-	-
Галицький	72,34	3,64	5,03	1,13	31,14	1,95	53,68	0,44	12,01	0,12	3,17
Городенківський	74,72	1,58	2,12	1,01	63,91	0,38	23,82	0,17	11,00	0,02	1,27
Долинський	124,82	0,96	0,77	0,85	88,03	0,03	2,70	0,06	6,24	0,03	3,03
Калуський	64,70	1,97	3,05	1,19	60,21	0,32	16,44	0,45	22,81	0,01	0,54
Коломийський	102,61	2,39	2,33	1,47	61,63	0,34	14,43	0,54	22,72	0,03	1,23
Косівський	90,29	0,80	0,89	0,70	87,72	0,08	10,59	0,01	1,70	-	-
Надвірнянський	129,36	1,30	1,01	1,02	78,54	0,11	8,62	0,17	12,84	-	-
Рогатинський	81,54	1,43	1,75	0,53	37,08	0,37	25,86	0,53	36,79	0,00	0,28
Рожнятівський	130,28	1,92	1,47	1,42	74,34	0,29	15,06	0,20	10,27	0,01	0,34
Снятинський	60,20	1,51	2,50	0,87	57,49	0,21	14,17	0,42	27,76	0,01	0,59
Тисменицький	73,63	2,24	3,04	1,04	46,47	0,66	29,67	0,50	22,19	0,04	1,67
Тлумацький	68,35	1,48	2,16	1,06	71,51	0,22	14,72	0,17	11,63	0,03	2,14
м. Болехів	30,04	0,67	2,24	0,21	31,67	0,30	44,92	0,14	21,34	0,01	2,07
м. Івано-Франківськ	8,37	0,27	3,18	0,07	26,73	0,11	41,82	0,07	27,59	0,01	3,86
м. Калуш	6,45	0,21	3,22	0,16	79,08	0,00	1,40	0,02	11,95	0,02	7,57
м. Коломия	4,07	0,16	4,01	0,10	61,83	0,04	24,09	0,02	14,08	-	-
м. Яремче	65,67	0,46	0,70	0,45	99,19	0,00	0,81	-	-	-	-
<i>Разом по області</i>	<i>1392,76</i>	<i>24,61</i>	<i>1,77</i>	<i>14,67</i>	<i>59,59</i>	<i>5,49</i>	<i>22,30</i>	<i>4,12</i>	<i>16,74</i>	<i>0,34</i>	<i>1,37</i>

вододільних частинах зазначених річкових артерій, утворюючи групу із 75 місцевих рад.

Висновки і перспективи подальших досліджень. Проведене дослідження компонентної структури земель водогосподарського призначення Івано-Франківської області дає можливість стверджувати, що під зазначеною категорією відведено 24,6 тис. га, або 1,8 % площі області, при середньозначущому значенні 4,0 %), переважна частина яких зосереджена у прикарпатській частині. При цьому домінуючими є землі під гідрографічними об'єктами природного походження (61 % до загальної площі категорії земель), а саме річками та струмками (59,6 %). Їх розподіл досить різноманітний, що пов'язано із сукупністю низки чинників у різних поєднаннях. Проте, основний масив земель водогосподарських земель приурочено до головних водних артерій регіону, характеризуючись локальними особливостями.

Варто зазначити, що ця категорія земель, разом із землями лісового та природоохоронного фондів відіграють головну роль у стабілізації екологічної ситуації як власне самої області, так і Карпатського регіону загалом. До земель водного фонду, насамперед передмість, нині спрямована пильна увага ще й тому, що тут проживає більша частина населення та інтенсивно розвиваються процеси рекреації. Підтвердженням чого, є збільшення інтенсивності створення антропо-

генних водних об'єктів в останні роки, насамперед, у сільських населених пунктах, що прилягають до приміських зон міст Івано-Франківська, Калуша та Коломиї.

Список літератури

1. Дарчук К. В. Регіональні особливості антропогенної перетвореності території Івано-Франківської області. // К. В. Дарчук, М.-Т. М. Атаманюк. – Науковий вісник Чернівецького університету : збірник наукових праць. Вип. 553-554 : географія. – Чернівці : Чернівецький нац. ун-т, 2011. – С. 16-20.
2. Дарчук К. В. Роль природно-географічних чинників у формуванні сучасної структури земельного фонду Івано-Франківської області. // К. В. Дарчук. – Науковий вісник Чернівецького університету : збірник наукових праць : географія. – Чернівці : Чернівецький нац. ун-т, 2011. – Вип. 587-588. – С. 59-65.
3. Звіт про наявність земель та розподіл їх за власниками землі, землекористувачами, угіддями та видами економічної діяльності : форма державної статистичної звітності №6-зем. – Івано-Франківськ, 2014.
4. Земельний кодекс України : від 25 жовтня 2001 р. // ВВР України, 2002. – №3-4.
5. Івано-Франківськ у 2012 році : статистичний щорічник. / Головне управління статистики у Івано-Франківській області; за ред. І. В. Ільтьо. – Івано-Франківськ, 2013. – 534 с.
6. Ішук С. І. Географія промислових комплексів : підручник. / С. І. Ішук, О. В. Гладкий. – К. : Знання, 2011. – 375 с.

7. Перович Д. М. Аналіз використання земельних ресурсів Івано-Франківщини. / Д. М. Перович, Л. Д. Перович, О. І. // Сучасні досягнення геодезичної науки та виробництва. – випуск I (21), - Львів: Львівська політехніка, 2011. – С. 214-217.
8. Сухий П. О. Структура, розподіл і використання земельного фонду Івано-Франківської області. / П. О. Сухий, К. В. Дарчук. // Часопис соціально-економічної географії : міжрегіон. зб. наук. праць. – Харків : ХНУ імені В. Н. Казаріна, 2011. – Вип. 11 (2). – С. 99-106.

Дарчук К. В. Структурно-функціональний аналіз використання земель водного фонду Івано-Франківської області. Рассмотрены особенности использования водохозяйственных земель Ивано-Франковской области. Исследована компонентная структура земель водного фонда и особенности его территориальной дифференциации. Определена доля природных и антропогенных водных объектов на территории Ивано-Франковской области. Раскрыты современные особенности использования данных земель в пределах основных и низовых административно-территориальных единиц региона.

Ключевые слова: земельный фонд, земли водного фонда, землепользование, водохозяйственное землепользование, оптимизация использования земельных ресурсов приуроченных к водным объектам.

Darchuk K. V. Structural-functional analysis of the use of earths of water fund of the Ivano-Francovsk region. The features of the use of water lands Ivano-Francovsk region. Investigated the component structure of land and water resources especially its territorial differentiation. Determined the proportion of natural and man-made water bodies in the Ivano-Francovsk region. Discloses the use of modern features of these lands within the core and grassroots administrative units in the region.

Key words: land fund, water fund land, land use, water management land use, optimizing the use of land resources dedicated to water bodies.

Наукове видання

Науковий вісник Чернівецького університету

Збірник наукових праць

Вип. 724-725: Географія

Літературний редактор *Колодій О. В.*

Науковий вісник Чернівецького університету : Збірник наукових праць.
Вип. 724-725 : Географія. – Чернівці : Рута, 2014. – 212 с.

Naukovy Visnyk Chernivetskogo Universytetu : Zbirnyk Naukovykh Prats.
Vyp. 724-725 : Geografia. – Chernivtsi, 2014. – 212 p.