

**МІНІСТЕРСТВО ОСВІТИ І НАУКИ УКРАЇНИ
ЧЕРНІВЕЦЬКИЙ НАЦІОНАЛЬНИЙ УНІВЕРСИТЕТ
ІМЕНІ ЮРІЯ ФЕДЬКОВИЧА**

**Географічний факультет
кафедра геодезії, картографії та управління територіями**

**ВИКОРИСТАННЯ ГІС
ПРИ ОЦІНЦІ ФУНКЦІОНАЛЬНОГО ЗОНУВАННЯ
НАЦІОНАЛЬНИХ ПРИРОДНИХ ПАРКІВ
ЧЕРНІВЕЦЬКОЇ ОБЛАСТІ**

**Кваліфікаційна робота
Рівень вищої освіти – другий (магістерський)**

Виконав:

студент_2 курсу, 628 групи
Михайлищук О.

Керівник :

к.геогр.н., доц. кафедри геодезії,
картографії та управління територіями
Мельник А.А.

*До захисту допущено
на засіданні кафедри
протокол № _____ від _____ 2023 р.
Зав. кафедрою _____ доц. Дарчук К.В.*

Чернівці – 2023

АНОТАЦІЯ

Кваліфікаційна робота: Михайлищука О - студента 2 курсу, 628 групи, спеціальності 193 "Геодезія та землеустрій" другого (магістерського) рівня вищої освіти на тему: " Використання ГІС при оцінці функціонального зонування національних природних парків Чернівецької області".

Досліджено функціональне зонування НПП Вижницький, Хотинський, Черемоський використовуючи ГІС забезпечення QGIS. Імпортовано векторизовані шари меж національних природних парків Чернівецької області до ГІС QGIS з утворенням атрибутивних характеристик. Здійснено векторизацію функціональних зон НПП Чернівецької області: заповідної зони, господарської зони, зони стаціонарної рекреації, зони регульованої рекреації. Досліджено та визначено статистичну характеристику векторизованих об'єктів – функціональних зон в розрізі громад та з'ясовано відповідність розміщення та форми зон. **Ключові слова:** функціональні зони, національний природний парк, ГІС.

ABSTRACT

Qualification work: O. Mykhailyshchuk - 2nd year student, 628 group, speciality 193 "Geodesy and land management" of the second (master's) level of higher education on the topic: "Using GIS in assessing the functional zoning of national nature parks in the Chernivtsi region".

The functional zoning of the National Parks of Vyzhnytsia, Khotyn, Cheremosh was studied using the GIS software QGIS. The vectorised layers of the boundaries of the national nature parks of the Chernivtsi region were imported into the QGIS GIS with the formation of attribute characteristics. The functional zones of the NNPs of Chernivtsi region were vectorised: the reserve zone, the economic zone, the zone of stationary recreation, the zone of regulated recreation. The statistical characteristics of the vectorised objects - functional zones in the context of communities - are studied and determined, and the correspondence of the location and shape of the zones is found out.

Keywords: functional zones, national natural park, GIS.

ЗМІСТ

ВСТУП	4
РОЗДІЛ І. ПРИРОДНО-ЗАПОВІДНИЙ ФОНД УКРАЇНИ, ЙОГО СТРУКТУРА ТА ПРАВОВЕ ЗАБЕЗПЕЧЕННЯ	7
1.1 Національне та міжнародне законодавство у сфері заповідної справи.....	7
1.2 Стан природно-заповідного фонду України.....	12
1.3 Функціональне зонування НПП: важливість використання, нормативна база, оптимальні розміри.....	15
Висновки до розділу 1.....	22
РОЗДІЛ ІІ. ЗАГАЛЬНА ХАРАКТЕРИСТИКА ТЕРИТОРІЇ НПП ЧЕРНІВЕЦЬКОЇ ОБЛАСТІ	23
2.1 Територіальна структура та історія створення НПП “Вижницький”.....	23
2.2 Територіальна структура та історія створення НПП “Черемоський”... ..	27
2.3 Територіальна структура та історія створення НПП “Хотинський”.....	29
Висновки до розділу 2.....	32
РОЗДІЛ ІІІ. ОСОБЛИВОСТІ РОЗМІЩЕННЯ ФУНКЦІОНАЛЬНИХ ЗОН НПП ЧЕРНІВЕЦЬКОЇ ОБЛАСТІ	33
3.1 Національний природний парк в умовах децентралізації.....	33
3.2 Функціональне зонування території НПП Вижницький	39
3.3 Функціональне зонування території НПП Черемоський та НПП Хотинський.....	46
3.4 Відповідність розташування та розміру функціональних зон Національних природних парків Чернівецької області.....	51
Висновки до розділу 3.....	56
ВИСНОВКИ	57
СПИСОК ВИКОРИСТАНОЇ ЛІТЕРАТУРИ	58

ВСТУП

Актуальність дослідження. Одним із найбільш діючих засобів охорони унікальних та типових природних комплексів, видів тваринного і рослинного світу є підвищення та розширення репрезентативності мережі природно-заповідного фонду України.

Функціональне зонування їх території є одним з ключових способів «самореалізації» НПП. Воно реалізується для створення потрібних умов здійснення національним природним парком його функцій: рекреаційних, природоохоронних (забезпечення екологічно збалансованого природокористування, збереження біорізноманіття території).

Функціональне зонування є одним з ключових етапів проектів організації природно-заповідних територій та об'єктів України, відтворення, охорони та використання їх природних комплексів, що здійснюються на об'єктивній науковій основі. Саме зонування є однією з важливих проблем заповідної справи. Існуючий досвід функціонування та діяльності національних природних парків України показує, що планування їх територій має досить велике значення і є головною передумовою для забезпечення безконфліктного та врівноваженого функціонування таких поліфункціональних природно-заповідних установ.

Схема чи картосхема є результатом функціонального зонування території національних природних парків як наочне відображення просторових функцій, які ця територія повинна здійснювати. Для цієї території виділяють функціональні зони, які різняться за цілями охорони та функціями, формами практичної діяльності і охоронними режимами в їх межах.

Метою даної дипломної роботи є дослідження функціонального зонування НПП Вижницький, Хотинський, Черемоський використовуючи ГІС забезпечення QGIS.

Для досягнення поставленої мети було виокремлено і вирішено перелік наступних **завдань**:

1) імпортувати векторизовані шари меж національних природних парків Чернівецької області до ГІС QGIS з утворенням атрибутивних характеристик;

2) здійснити векторизацію функціональних зон НПП Чернівецької області: заповідної зони, господарської зони, зони стаціонарної рекреації, зони регульованої рекреації;

3) дослідити та визначити статистичну характеристику векторизованих об'єктів – функціональних зон в розрізі громад та з'ясувати відповідність розміщення та форми зон.

Об'єктом дослідження є територія функціональних зон національних природних парків Чернівецької області.

Предмет дослідження – особливості визначення візуальних і кількісних показників функціональних зон НПП завдяки ГІС.

Методологія і методи дослідження логічно пов'язані з метою, предметом і об'єктом дослідження та реалізацією поставлених наукових завдань. У запропонованому дослідженні застосовувалися конкретно-наукові та загальнонаукові методи пізнання. Із останніх застосовувався структурний, статистичний, метод узагальнення, логічний метод. Серед конкретнонаукових методів, варто відзначити картографічний і геоінформаційний (для створення планово-картографічних матеріалів), порівняльно-географічний.

Наукова новизна отриманих результатів. Внаслідок функціональних засобів QGIS вдалось векторизувати по растровій моделі даних ділянки функціональних зон усіх НПП Чернівецької області та завдяки атрибутивним характеристикам кількісно визначити площі зон в умовах децентралізації.

Практичне значення отриманих результатів дослідження полягає в тому, що його результати та рекомендації можуть бути використані під час здійснення подібних досліджень. Крім того, векторизовані ділянки функціональних зон дають можливість до майбутніх проєктних рішень в

плані збільшення території об'єктів ПЗФ Чернівецької області.

Структура і обсяг роботи. Дипломна робота складається з вступу, трьох розділів, висновків та списку використаних джерел. Робота представлена на 60 сторінках формату А4. Список використаної літератури містить 21 найменування.

РОЗДІЛ І. ПРИРОДНО-ЗАПОВІДНИЙ ФОНД УКРАЇНИ, ЙОГО СТРУКТУРА ТА ПРАВОВЕ ЗАБЕЗПЕЧЕННЯ

1.1 Національне та міжнародне законодавство у сфері заповідної справи

Природно-заповідна справа в нашій державі задекларована на вищому рівні як пріоритетний напрям перспективної державної політики, що потребує докорінного поліпшення організації та діяльності природно-заповідної справи та її адаптації до Європейської стратегії охорони біотичного та ландшафтного різновиду [1].

Упродовж 1990-х років в Україні було побудовано досить широку систему нормативно-правового регулювання діяльності природно-заповідної справи в країні. Верхній рівень займають екологічні норми, зафіксовані в Конституції України, яка була прийнята Верховною Радою України 28 червня 1996 року [2].

Всього в основному законі країни налічується понад десять екологічних статей. У них встановлюються основні засади права власності на об'єкти природних ресурсів (статті 13 і 14), екологічні вимоги та обов'язки населення (статті 50 і 66), засади забезпечення екологічної безпеки і збереження екологічної рівноваги на всій території держави як обов'язок України (стаття 16), вимога виключно законами регулювати основи екологічної безпеки та особливості правового режиму зон надзвичайних екологічних ситуацій (статті 92, пункти 6 і 19), компетенція Верховної Ради (стаття 85, пункт 31) та Президента України (стаття 106, пункт 21) проголошувати окрему надзвичайну екологічну ситуацію.

Охорона та раціональне використання всього природного комплексу держави регулюється окремим Законом України "Про охорону навколишнього природного середовища". Закон був ухвалений 25 червня 1991 року. Вперше в цьому Законі було введено поняття "об'єкти, що перебувають під особливою охороною держави", якими, згідно зі статтею 5

Закону, є землі та території та об'єкти природно-заповідного фонду. Закон "Про охорону навколишнього природного середовища", або як його ще називають "екологічна конституція", став основною базою для наступного правового регулювання відповідних суспільних відносин в Україні.

Він вважає охорону довкілля обов'язковою умовою сталого розвитку держави, інтегральним поняттям, що включає в себе як класичне, суто охоронне її трактування, так і питання забезпечення раціонального використання ресурсів та екологічної безпеки [2]. У 1992 році було ухвалено окремий Закон "Про природно-заповідний фонд України" [5].

ЗУ "Про природно-заповідний фонд України" містить одинадцять розділів, а саме: I. Загальні положення: I. Загальні положення. II. Управління в галузі організації, збереження, охорони та раціонального використання природно-заповідного фонду. III. Режим територій та об'єктів природозаповідного фонду. IV. Режим охоронних зон територій та об'єктів природно-заповідного фонду. V. Дослідження та науково-дослідні роботи на територіях та об'єктах природно-заповідного фонду. VI. Господарське забезпечення організації та функціонування природно-заповідного фонду. VII. Ведення державного кадастру територій та об'єктів природно-заповідного фонду. VIII. Порядок утворення та оголошення територій та об'єктів природно-заповідного фонду. IX. Режим охорони територій та об'єктів природно-заповідного фонду, контроль за додержанням їх режиму. X. Інформація про відповідальність за порушення законодавства про природно-заповідний фонд. XI. Здійснення міжнародного співробітництва в галузі охорони та використання територій та установ природно-заповідного фонду [5].

У Законі сказано: "Природно-заповідний фонд - це частина суші та водного простору, природні комплекси та окремі об'єкти якої становлять особливу природоохоронну, науково-пізнавальну, естетичну, оздоровчу та іншу цінність і надаються з метою збереження природної розмаїтості ландшафтів, генофонду рослинного і тваринного світу, підтримання

загального екологічного стану та здійснення фонових спостережень за станом навколишнього природного середовища" [5]. Цей Закон дав чітке визначення змісту категорії земель установ та об'єктів природно-заповідного фонду (ПЗФ) України. До таких належать землі, що мають підвищену екологічну, науково-технічну, естетичну, народногосподарську та історико-культурну цінність, зокрема, землі інтегрованої охорони, які є землями оздоровчого, природоохоронного та історико-культурного призначення. Забороняється будь-яка діяльність, яка негативно впливає або може вплинути на стан природних та історико-культурних природних комплексів та комплексних об'єктів чи перешкоджає їх цільовому використанню, а також діяльність, що може призвести до погіршення стану природних та історико-культурних комплексів та об'єктів.

Окрім того, ЗУ "Про природно-заповідний фонд України" врегульовано право власності на належні їм природні ресурси в їх межах, визначено порядок визначення правових засад діяльності, управління природними комплексами з метою їх охорони та відтворення, режими використання, а також визначено спеціально уповноважені органи державної влади у цій сфері [5].

Крім зазначених вище нормативноправових актів, суттєвий вплив на формування законодавства про природно-заповідний фонд мала також кодифікація природоресурсного права України, а саме ухвалення Земельного кодексу (1990 р.), нового Земельного кодексу (2001 р.), Лісового кодексу (1994 р.), Водного кодексу (1995 р.), Кодексу "Про надра" (1994 р.), Законів України "Про охорону атмосферного повітря" (1992 р., у редакції 2001 р.), "Про тваринний світ" (1993 р.), а пізніше - прийняття нового закону з тією самою назвою 2001 р.), що мало значний вплив на наступний розвиток вітчизняного законодавства про природно-заповідний фонд, а пізніше прийняття нового закону з такою ж назвою у 2001 році), "Про рослинний світ" (1999), а також ухвалення інших некодифікаційних актів природоохоронного законодавства, таких як закони "Про екологічну

експертизу" (1995), "Про мисливське господарство та полювання" (2000) та ряду інших [2].

Окрім законів, які є нормативноправовими актами вищого рівня юридичної сили в державі, Верховна Рада України також ухвалює постанови, якими, як звичайно, затверджуються загальнодержавні та обласні екологічні програми, узагальнюються результати виконання законів та вирішуються деякі інші питання.

Закон України "Про екологічну мережу заповідної справи України" (2004) та Закон України "Про національну програму формування національної екологічної мережі України на 2000-2015 роки" (2000) займають особливе місце в структурі законодавства про природно-заповідний фонд України. Це широкомасштабні інструменти довгострокового характеру, створені в контексті виконання рекомендацій Європейської стратегії охорони біологічного та ландшафтного різноманіття в частині формування Європейської екомережі як єдиної територіальної системи територій європейських країн з збереженим або частково зміненим ландшафтним станом [2, 7, 8]. Програма називає території та об'єкти природно-заповідного фонду основними натуральними елементами екомережі.

Суспільні правовідносини у сфері утворення, збереження та забезпечення раціонального, невиснажливого відтворення екомережі регулюються Законом України "Про екологічну мережу України" [4, 8]. Згідно зі ст. 3 цього Закону, екологічна мережа - єдина екологічна система, що утворюється з метою покращення умов для формування та відновлення довкілля, підвищення природно-ресурсного потенціалу території України, збереження природних ландшафтів та біорізноманіття, середовищ існування та оселищ цінних видів рослинного і тваринного світу, генетичного фонду, міграційних шляхів тварин шляхом сполучення територій та об'єктів, що перебувають під особливою охороною, а також інших територій, що становлять особливу цінність з точки зору збереження довкілля, відповідно

до законів та міжнародних договорів України. Отже, відбувається помітна зміна акцентів у пріоритетах правової охорони довкілля: відбувається послідовний перехід від охорони специфічних заповідних територій та об'єктів до захисту та збереження природного біологічного та ландшафтного різноманіття через формування екологічної мережі України як компонента Всеєвропейської екологічної мережі [4].

Формування екомережі дає змогу забезпечити регіональне зберігання біорізноманіття та підтримати систему "екологічних коридорів" у євромасштабі. Формування екомережі України є головним елементом практичної реалізації концепції екологічної системи господарювання [9].

Згідно із Законом "Про екологічну мережу України", складовими елементами екомережі є природні території: ключові, сполучні, охоронні, буферні та відновлювальні ділянки. Ключові території дозволяють забезпечити відтворення найбільш цінних і типових для конкретного регіону компонентів природного ландшафту та різноманітності. З'єднувальні ділянки (екокоридори) з'єднують ключові райони між собою, сприяють міграції тварин та забезпеченню обміну генетичним ресурсом. Буферні території захищають ключові та сполучні території від зовнішніх чинників. Території відновлення дозволяють сформувати просторову цілісність екомережі, для чого мають бути здійснені заходи з повернення її до первісного природного стану. Структурними елементами екомережі є землі та об'єкти природно-заповідного фонду; землі водного фонду, водно-болотні угіддя, прибережні захисні смуги; землі лісового фонду; захисні лісові смуги та інші захисні лісонасадження, не віднесені до земель лісового фонду; землі оздоровчого призначення та інші території і об'єкти природно-заповідного фонду, земельні ділянки з природними лісовими угрупованнями, занесеними до Зеленої книги України, інші ділянки, в межах яких збереглися особливо цінні природні комплекси, та інші.

Отже, природно-заповідні території України складають основу формування екологічної мережі України як головні природні резервати,

центри збереження найбільш цінних і характерних компонентів ландшафтного та природного біорізноманіття [6]. За словами Ю. І. Мовчан, однієї з провідних фахівців у галузі створення екомережі України, її основу складають сім екокоридорів - три широтних і чотири меридіональних. Ці екомережі включають три природні зони (у широтному напрямку) та долини чотирьох основних водних артерій України (у меридіональному напрямку). До широтних екокоридорів екомережі України входять 17: Поліський (лісовий), Карпатсько-Галицько-Слобожанський (лісостеповий) та Південноукраїнський (приморсько-степовий). Меридіональними екокоридорами України є Дністровський, Бузький, Дніпровський та Сіверсько-Донецький екокоридори [9].

На 1 січня 2017 року територія природно-заповідного фонду в Україні становила 6,3% від загальної площі країни [11]. Описуючи систему законодавчих актів про природно-заповідний фонд України, слід приділити увагу діяльності міністерств та установ у цій сфері. Міністерство екології та природних ресурсів України (Мінприроди) є найбільш активним законотворчим органом у галузі природно-заповідної справи.

1.2 Стан природно-заповідного фонду України

Узагальнюючи характеристику системи національного законодавства про природно-заповідні території в Україні, варто зауважити, що вона зазнає значного тиску з боку міжнародних норм природоохоронної діяльності. Серед них провідне місце посідає Конвенція про біологічне біорізноманіття, яка багато в чому закладає основи та норми природоохоронної та природно-заповідної справи на міжнародному етапі. Конвенція наголошує, що охорона біорізноманіття є спільним обов'язком людства, і що держави, які здійснюють права на свої біологічні ресурси, відповідають за охорону їхнього біорізноманіття та стале користування біологічними активами. Цілями Конвенції є охорона біорізноманіття, стале застосування його

складових та справедливий і рівноправний обмін вигодами, пов'язаними з застосуванням генетичних ресурсів, у тому числі через надання певного доступу до них і передання технології, беручи до уваги всі наявні права на ці ресурси і технології.

За станом на 1 січня 2016 року в Україні збережено 8184 території та об'єкти природно-заповідного фонду сумарною площею 4,08 млн га, а для морського заповідника "Філофорне поле Зернова" - 0,403 млн га. Показник заповідності України ("індекс заповідності" - відношення площі заповідних територій до площі держави) складає 6,3% [11].

Якщо перші три категорії мають обов'язково загальнодержавне значення, то заказники, пам'ятки природи, а також будь-які штучно створені території та об'єкти ПЗФ мають як місцеве, так і загальнодержавне значення. Це визначається їхньою екологічною, природничою, науковою та історико-культурною значимістю.

Дві зазначені категорії природоохоронних територій розділені за їхнім походженням. Так, заказники діляться на орнітологічні, ентомологічні, іхтіологічні, гідрологічні, ландшафтні, лісові, ботанічні, загальнозоологічні, загальногеологічні, палеонтологічні, а ще карстові та спелеологічні. Пам'ятки природи, в свою чергу, діляться на комплексні, ботанічні, зоологічні, гідрологічні та геологічні.

Функції збереження "живої і неживої природи" та здійснення наукового моніторингу за змінами довкілля виконують природно-заповідні об'єкти: природні та біосферні заповідники. Специфіка біосферних заповідників така, що їхня діяльність відбувається на міжнародному рівні. В межах України діють 4 біосферні заповідники, що охоплюють 230,6 тис. га, а саме "Асканія-Нова" - 33,3 тис. га, Чорноморський - 89,1 тис. га, Карпатський - 57,9 тис. га та Дунайський - 50,3 тис. га [11].

Найбільш відомим і старовинним є заповідник "Асканія-Нова" ім. Ф. Ф. Фальц-Фейна. Тут знаходиться Інститут степового тваринництва ім. М. Ф. Іванова "Асканія-Нова", до структури якого належать 12 підрозділів, серед

яких зоопарк, ботанічний сад, дендрологічний парк, музей природи, лабораторії, селекційний завод тощо. У межах заповідника ростуть понад 1300 видів рослин. Тут проживає понад 3000 видів тварин, зокрема кінь Пржевальського, кулан, зебра, американський бізон, антилопа гну, верблюд, страуси, фламінго.

На базі природних заповідників і національних природних парків створюються біосферні заповідники - природоохоронні та науково-дослідні установи.

Природні заповідники мають завдання зберігати природні комплекси, проводити наукові дослідження і дослідження, виробляти природоохоронні рекомендації та сприяти поширенню знань про навколишнє середовище.

Національні природні парки здійснюють ті ж функції, що й заповідники, плюс ведуть рекреаційну діяльність. Як і в біосферних заповідниках, на його території створюється диференційований охоронний режим згідно з функціональним зонуванням. Національні парки діляться на чотири зони: охоронну, регульованої рекреації, стаціонарної рекреації та господарську.

В Україні було створено близько п'ятдесяти національних природних парків. У 1980 році було створено перший Карпатський НПП, а останнім у списку національних парків став НПП "Нижньодніпровський" у 2015 році. НПП істотно відрізняються за розміром: від 3,1 тис. га у Дворічанському НПП до 261,3 тис. га у НПП "Подільські Товтри". Проте більше - це не завжди краще. У згаданому вище НПП "Подільські Товтри" тільки 1,3 тис. га (0,5%) території знаходиться у віданні його адміністрації. Не вся територія, яка належить будь-якому НПП, є його територією, тобто входить до його складу без вилучення і має інших природокористувачів. Але на землях, які передані парку без вилучення, діяльність має вестися з дотриманням вимог природоохоронного права.

Ще одна категорія природоохоронних територій та об'єктів - регіональні ландшафтні парки, які формуються з метою відтворення

виняткових природних комплексів у природному стані та забезпечення умов для організованої рекреації населення.

Для їх збереження та відтворення окремі природні території проголошуються природними заповідниками. Пам'ятки природи - це індивідуальні природні утворення, що становлять особливу природоохоронну, наукову та естетичну цінність, наприклад, окреме дерево.

Природні парки, дендрологічні парки та зоологічні парки штучно створюються для збереження, вивчення та відтворення рідкісних видів флори і фауни. Територія ботанічних садів може бути розділена на такі зони: експозиційну, наукову, заповідну та адміністративно-господарську. Зоологічні парки для виконання покладених на них завдань можуть бути поділені на такі зони: експозиційну, наукову, рекреаційну та господарську.

До останньої групи ПЗФ в Україні належать парки-пам'ятки садово-паркового мистецтва, в яких оголошені особливо цінні взірці паркового будівництва з метою їх охорони та використання в наукових, природоохоронних та рекреаційних цілях. Такі території призначені для проведення екскурсій та масового відпочинку населення, забезпечення догляду за насадженнями, заходів щодо боротьби з самосівом, збереження композицій дерев, чагарників, квітів та трав'яних газонів. До природно-заповідного фонду України станом на 1 січня 2016 року входять: біосферні заповідники - 4, природні заповідники - 19, національні природні парки - 49, заказники - 3131, пам'ятки природи - 3422, регіональні ландшафтні парки - 81, заповідні урочища - 811, ботанічні сади - 28, зоологічні парки - 13, дендропарки - 57, парки-пам'ятки садово-паркового мистецтва - 569 (рис. 1.1) [11].

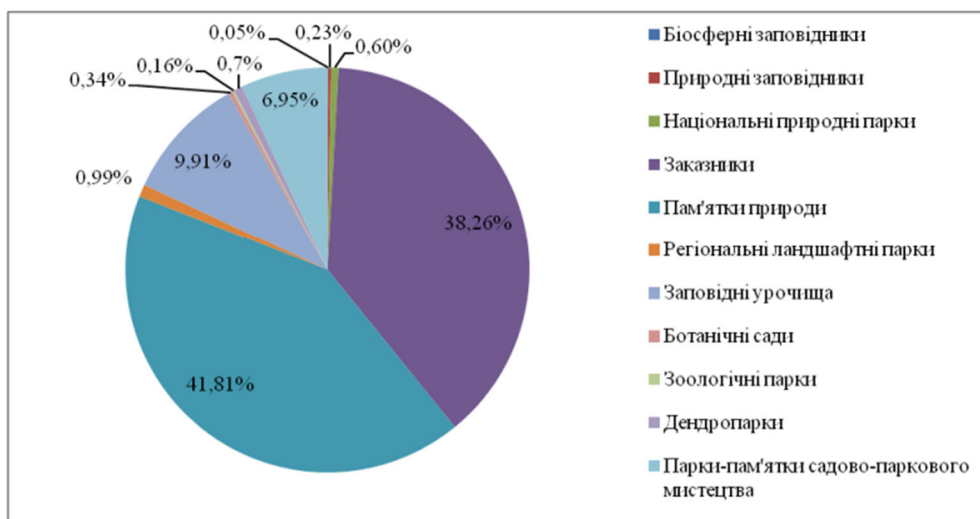


Рис. 1.1 – Структура ПЗФ України

1.3 Функціональне зонування НПП: важливість використання, нормативна база, оптимальні розміри.

Функціональне зонування НПП проводиться з метою здійснення головних функцій природно-заповідних територій та об'єктів: збереження цінних природних та історико-культурних комплексів і об'єктів; створення умов для організованого туризму, інших видів і форм рекреації в природних умовах з додержанням заповідного режиму; проведення наукових досліджень ландшафтних комплексів та їх змін в умовах рекреаційного використання, розроблення відповідних наукових рекомендацій (охорона і використання природних ресурсів); проведення екологічної освітньо-виховної роботи; сприяння соціально-економічному розвитку території.

Під функціональним зонуванням варто розуміти розділення природно-заповідних територій та об'єктів на ділянки (зони) з різними режимами збереження, відтворення і використання природних комплексів.

Разом з тим, на сьогоднішній день для НПП не розроблені загальні теоретичні і методичні питання функціонального зонування та не існує єдиної моделі його структури. Існуючі вітчизняні документи у сфері ПЗФ не дозволяють чітко зрозуміти критерії зонування. Деякі методичні рекомендації, щодо величини та форм функціональних зон можна знайти в

Програмі літопису природи для заповідників та національних природних парків (2002 р.)

Ведення Літопису природи у національних природних парках України передбачене Законом України "Про природно-заповідний фонд України" (1994 рік). На виконання даного закону діють Положення про організацію наукових досліджень у заповідниках і національних природних парках України (1998 рік) та Положення про наукову діяльність заповідників та національних природних парків України (2000 рік), зареєстровані Міністерством юстиції України. Зазначеними документами визначено норму, що Літопис природи є базовою формою узагальнення результатів наукових досліджень, основною науковою темою, яка проводиться постійно.

Згідно Програми Літопису природи для заповідників та національних природних парків, щодо величин співвідношення та взаємного розміщення функціональних зон національних природних парків потрібно дотримуватися наступних вимог та критеріїв:

- I. Виокремлення функціональних зон здійснюється відповідно до Закону України "Про природно-заповідний фонд України", за рекомендаціями Міжнародного Союзу охорони природи для національних парків. Крім того, обов'язково береться до уваги комплекс пропозицій вчених-созологів різного природничого фаху.
- II. Функціональне зонування проводиться для виконання НПП таких функцій: а) збереження біорізноманіття на рівні ландшафтів, екосистем, видів, популяцій та генетичних різновидів; б) сприяння науковому, рекреаційному, еколого-освітньому, культурно-виховному, туристичному та іншому загальнолюдському розвитку; в) забезпечення сталого природокористування. Під час виділення функціональних зон повинні братись до уваги типові, репрезентативні та рідкісні для даного екорегіону екосистеми, а також їхній екологічний стан.

- III. Усі функціональні зони у різній мірі мають реалізувати завдання розвитку та збереження екосистем, крім того забезпечувати досягнення поставлених цілей науки. Через це, одним з найбільш ефективних методів функціонального зонування є створення схеми розміщення зон концентричними колами, по центру яких знаходиться заповідна зона.
- IV. На випадок неможливості розміщення зон концентричними колами використовуються інші екологічно доцільні варіанти функціонального зонування - крупномозаїчне, кластерне, паліативне та ін. Не зовсім вдалим та доцільним для збереження екосистем є використання функціонального зонування за дрібномозаїчним малюнком. Також, краще, щоб заповідна зона не межувала із господарською зоною.
- V. Разом з тим, функціональне зонування може мати і специфічні риси, що залежить від географічного місцезрештування НПП.
- VI. Визначальне і пріоритетне значення у функціональному зонуванні відіграє заповідна зона, що виділяється насамперед. За нею закріплюється виконання НПП першої і головної функції.
- VII. Рекомендації та пропозиції вчених-екологів щодо величин співвідношення та взаємного розміщення функціональних зон повинні базуватися на науково-теоретичних положеннях про екологічний стан, поширення, кількісний і якісний склад, динаміку елементів екосистем, зокрема окрема увага має бути приділена їхнім раритетним компонентам.
- VIII. Розміри площ функціональних зон виокремлюються в залежності від потреби збереження екосистем різного ступеня стабільності, що встановлюється за переважаючим типом ландшафту та рослинності і рівнем їх розвитку (збереженості) у зоні. Показник стабільності визначається за співвідношенням природних та антропогенних змін екосистем. В залежності від ступеня трансформованості екосистем

НПП визначається та виокремлюється співвідношення площ функціональних зон.

Створення заповідної зони відбувається з метою довічного зберігання екосистем в повністю заповідному та регульовано-заповідному режимах згідно до мети охорони.

Повністю заповідний режим застосовується для екосистем, які не потребують втручання і можуть самостійно екологічно збалансовано існувати та розвиватися в недоторканому стані.

Регульовано заповідний режим використовується для екосистем, в яких при повністю заповідному режимі здійснюються негативні природні чи антропогенні зміни, які зумовлюють деградацію заповідних екосистем або їх компонентів.

Взалежності від потреби застосування зазначених вище видів заповідного режиму на основі наукових обґрунтувань функціональна зона може поділятися на дві підзони - регульованої та абсолютної заповідності.

Однією з найбільш дієвих і оптимальних, щодо збереження екосистем формою заповідної зони існує компактна овальна або округла форма.

Проведення меж заповідної зони відбувається зазвичай за природними контурами екосистем (басейни верхів'їв рік, їхніх русел, вододіли, береги водойм, гірські хребти, лісові виділи і т. ін), рідше за штучно створеними контурами (квартальні просіки, трубопроводи, старі ґрунтові дороги, лінії електропередач тощо).

Зазвичай, заповідна зона оточується зоною регульованої рекреації, рідко коли зоною стаціонарної рекреації, якщо вона представлена природними територіями шириною не менше в один кілометр на межі із заповідною зоною.

Заповідна функціональна зона може також мати ділянки та осередки особливо цінних природних комплексів за своїми межами - у межах інших функціональних зон. Якщо виокремлено такі комплекси у межах

господарської чи зони стаціонарної рекреації, тоді вони оточуються ділянками функціональної зони регульованої рекреації.

Найбільш цінні природні комплекси можуть бути представлені заказниками, пам'ятками природи та заповідними урочищами в функціональних зонах - господарській, стаціонарної та регульованої рекреації. До підзони регульованої заповідності належать заказники та пам'ятки природи.

У межах НПП, в територіальному аспекті функціональна заповідна зона охоплює всі корінні і найбільш збережені природно-територіальні комплекси, праліси, а також рідкісні для території України типи ландшафтів.

Для дотримання компактності функціональної зони до неї можуть бути віднесені і інші частково змінені або довготривало похідні екосистеми на невеликих площах, що володіють науковим або еколого-стабілізуючим значенням (ділянки відновлення екосистем, дрібні сінокоси, кормова база для копитних тварин тощо).

В таксономічному відношенні заповідна територія має містити об'єкти біорізноманіття, які занесені до червоних списків (Червоного списку Міжнародного союзу охорони природи і природних ресурсів; Європейського червоного списку тварин і рослин, що знаходяться під загрозою вимирання; Червоної книги України), Зеленої книги України (1987), а також до конвенцій та міжнародних угод (Конвенція про водно-болотні угіддя, що мають міжнародне значення, головним чином, як середовища існування водоплавних птахів (Рамсарська конвенція, 1971 р., зі змінами, прийнятими в Парижі, 1982 р., 1987 р.); Конвенція про охорону видів дикої фауни і флори, що перебувають під загрозою зникнення - CITES (Вашингтон, 1973 р.); Конвенція про збереження мігруючих видів дикої фауни і флори (Бон, 1979 р. - Угода про охорону афро-євразійських мігруючих водно-болотних птахів (1996 р.); Угода про охорону дикої флори і фауни та природних середовищ існування в Європі (Берн, 1979 р.) та ін.), а також міжнародних угод

(Конвенція про охорону дикої флори і фауни та природних середовищ існування в Європі (Берн, 1979 р.).

Якщо ж неможливо віднести біорізноманіття зазначених попередньо категорій до головного ядра заповідної зони, їхнє знаходження та місцезростання набувають статусу особливо цінних природних комплексів у інших зонах.

Визначення розмірів величин площ заповідної зони відбувається згідно міжнародних стандартів, які є характерними для національних парків (II категорія МСОП). Вони залежать від рівня стабільності екосистем та показника антропогенної змінності природних ландшафтів у відповідній фізико-географічній зоні чи гірській країні.

Враховуючи оптимальність розміру пропонованих площ - мінімальна величина ділянки функціональної заповідної зони при крупномозаїчній її структурі повинна бути більшою за площу в одну тисячу гектарів (10 км²).

Площа заповідної зони НПП, який створюється і діє у відносно екологічно стабільних регіонах та малопорушених природних територіях у високогірних, гірсько-лісових, рівнинно-лісових, водно-болотних, зандрових, лиманно-солончакових і заплавних елементах природних ландшафтів та морських акваторій, має становити понад третину загальної площі НПП, так як вона має бути його репрезентативною ділянкою, що береться під сувору охорону, або сімдесят п'ять відсотків площі природних комплексів НПП.

Площа функціональної заповідної зони НПП, яка утворюється в екологічно нестійких регіонах та помірно змінених природних територіях у лісостепових, лучно-лісових, заплавних, прісноводних та в інших компонентах ландшафту, має становити більше двадцяти відсотків загальної площі НПП, як його представницька частина, що має бути взята під сувору охорону, або п'ятдесят відсотків площі природних територій НПП.

Площа функціональної заповідної зони НПП, яка встановлюється в екологічно нестабільних територіях та на сильно порушених природних територіях на степових, лучних, балкових, приморських, піщано-черепашкових, скельних, подових та на інших рідкісних ландшафтах, повинна складати більше однієї третини загальної площі НПП, так як вона повинна стати його репрезентативною складовою частиною, що охороняється суворо, або двадцять п'ять відсотків площі природних територій НПП.

Щодо розміру інших функціональних зон, то для них також існують оптимальні показники, щодо площі. Функціональна зона регульованої рекреації створюється для запобігання негативному впливу природних чи антропогенних факторів на екосистеми заповідної зони, а також регулювання рекреаційних потоків.

Зазначена зона має бути виділена на плані зонування, де її межі повинні оточувати заповідну зону. Величина ширини оточуючої смуги визначається науковими рекомендаціями, але повинна бути не менша одного кілометра.

Лише природні території відносяться до зони регульованої рекреації. Вони мають впершу чергу рекреаційне, еколого-освітнє, науково-пізнавальне та культурно-виховне значення.

Згідно оптимальних розмірів площа функціональної зони регульованої рекреації не повинна бути більшою за площу заповідної функціональної зони, яка разом із рекреаційним відіграє важливе природоохоронне значення для установи природно-заповідного фонду. Разом з тим, на користь заповідної зони вона може зменшуватися.

Функціональна господарська зона виділяється для активізації та розвитку збалансованого управління природними ресурсами.

Зазвичай вона може оточувати зони стаціонарної та регульованої рекреації. Вона не обмежується у просторі, а її розміри можуть змінюватися у зв'язку з потребами та проблемами, що існують.

Величина площі господарської зони має бути меншою за площу функціональної зони регульованої рекреації, що також відіграє охоронну роль. Розмір зони може зменшуватися на користь зони стаціонарної рекреації.

Функціональна зона стаціонарної рекреації контактує із зоною регульованої рекреації та із зоною господарською. Площа її є найменшою серед усіх функціональних зон НПП.

Висновки до розділу 1. Територія України розташована в сприятливих природно-географічних умовах, має потужний природно-ресурсний потенціал та багатий природно-заповідний фонд, який виступає важливою основою життєдіяльності населення. Проте, нераціональне природокористування, підвищений негативний вплив антропогенної діяльності призводять до забруднення цих територій, погіршення їх екологічного стану, що з рештою відбивається на якості життя населення та розвитку деградаційних процесів в природному середовищі.

РОЗДІЛ II ЗАГАЛЬНА ХАРАКТЕРИСТИКА НПП ЧЕРНІВЕЦЬКОЇ ОБЛАСТІ

2.1 Територіальна структура та історія створення НПП “Вижницький”

Національний природний парк "Вижницький" (НППВ) створено від 30 серпня 1995 року № 810/95 Указом Президента України на базі Вижницького та Берегометського лісництв Берегометського держлісгоспу. Загальна площа парку становила 7928,4 га, у тому числі 7002,7 га знаходиться у постійному користуванні за рахунок лісів Берегометського державного лісогосподарського підприємства та 925,7 га включено до його складу без вилучення земель у колишніх колгоспів "Україна" (735,8 га), "Промінь" (169,8 га), земель запасу Берегометської селищної (9,3 га) та Вижницької сільської (10,8 га) рад.

Створення НППВ змінило структуру мережі об'єктів природнозаповідного фонду Чернівецької області. Разом з тим здійснено ліквідацію заповідні урочища "Стаєчний" та "Яворів", ландшафтних заказників "Стебник" та "Лужки", гідрологічна пам'ятка природи "Лужки". Відповідно до завдань створення парку здійснено функціональне зонування його території. Площа стаціонарної рекреації - 7,0 га, господарської зони - 1,9 га., заповідної зони становила 5597,6 га, з яких 596,0 віднесено до зони суворої заповідності, до зони регульованої рекреації віднесено 2321,9 га угідь,

Практика показала, що така побудова функціональних зон не відповідала реальним умовам і можливостям забезпечення повноцінного режиму їхнього використання. Саме тому під час виконання лісовпорядних робіт у 1996-1997 роках були внесені значні зміни: площа заповідної зони була зменшена до 2087,2 га, площа зони стаціонарної рекреації була збільшена до 8,6 га, зона господарської рекреації (за рахунок лісів Держспецлісгоспу АПК Вижницького району) - до 945. 8 га, зону регульованої рекреації збільшено до 4886,8 га, а найвіддаленіші від

населених пунктів і транспортних шляхів ділянки лісу збережено в заповідній зоні, де є можливість забезпечувати її статус у визначених межах.

У 2004 р. наказом Міністра охорони навколишнього природного середовища за № 505 від 20 грудня були внесені чергові зміни до функціонального зонування. Таким чином, нинішня структура НППВ за функціональним зонуванням має такий вигляд: заповідна зона - 2087,2 га, зона регульованої рекреації - 4853,3 га, стаціонарної рекреації - 21,8 га, господарська зона - 966,1 га.

Згідно з Указом Президента України від 04.09.2007 № 818 "Про збільшення території національного природного парку "Вижницький", територія парку збільшена на 3309,6 га, у тому числі 1243,5 га земель, що підлягають вилученню в установленому порядку та наданню у постійне користування, та 2066,1 га земель, що підлягають зарахуванню до складу парку без вилучення у землекористувачів.

НПП є юридичною особою, має окремий баланс, рахунки в органах Казначейства та фінансується за рахунок коштів державного державного бюджету. Парк має печатку із зображенням Державного Герба України і своїм найменуванням, штампи та бланки, які реєструються в установленому порядку, а також офіційну емблему.

Парк віднесено до сфери управління Міністерства захисту довкілля та природних ресурсів України (далі - Міндовкілля).

Парк у своїй діяльності відповідно до Конституції України, законів України "Про охорону навколишнього природного середовища", "Про природно-заповідний фонд України", "Про Червону книгу України", "Про рослинний світ", "Про тваринний світ", Земельного, Лісового та Водного кодексів України, міжнародних доручень, інших нормативно-правових актів, Проекту організації території Парку, охорони, відтворення та рекреаційного використання його природних комплексів та об'єктів (надалі - Проект організації території), а також цього Положення.

Завдання, науковий профіль, характер функціонування і режим Парку визначаються у Положенні про національний природний парк "Вижницький" згідно наказу президента України від 31 серпня 2020 року №98.

Загальна площа Парку становить 11238 гектарів земель державної власності, у тому числі 8256,9 гектара земель, що надаються у постійне користування Парку, та 2981,1 гектара земель, що включаються до його складу без вилучення у землекористувачів.

Згідно до указу президента України від 2 січня 2022 року № 6/2022 "Про зміну меж територій та об'єктів природно-заповідного фонду загальнодержавного значення" з метою збереження, відтворення та ефективного використання природних комплексів та об'єктів українських Карпат, що мають особливу природоохоронну, оздоровчу, історико-культурну, наукову, освітню й естетичну цінність, збереження і відтворення природних комплексів чи їх окремих компонентів у межах Дунай-Дністровського міжріччя, відповідно до статті 54 Закону України "Про природно-заповідний фонд України" вирішено: змінити межі національного природного парку "Вижницький".

До території національного природного парку "Вижницький" погоджено в установленому порядку включення 131 гектара земель державної власності на території Вижницького району Чернівецької області, що вилучаються у державних підприємств "Вижницьке державне спеціалізоване підприємство агропромислового комплексу" площею 107 гектарів та "Берегометське лісомисливське господарство" площею 24 гектари і надаються національному природному парку в постійне користування.

Ділянки землі та водного простору з усіма природними ресурсами та об'єктами вилучаються з господарського використання і надаються в користування Парку у порядку, встановленому законодавством.

До встановлення меж Парку у натурі його межі визначаються відповідно до Проекту створення Парку (Рис. 2.1).



Рис. 2.1 Розташування НПП Вижницький на території Чернівецької області

Кордони земельних ділянок, що знаходяться у користуванні Парку, визначаються в натурі (на місцевості) та позначаються межовими знаками в порядку, установленому законодавством. Інформація про межі, цільове призначення, оцінку та цільове використання земельних ділянок, що перебувають у користуванні Парку, а також про обмеження у їх використанні підлягає внесенню до Державного земельного кадастру в порядку, встановленому законодавством, і повинна враховуватися під час здійснення реконструкції та забудови прилеглих до них територій.

У Парку встановлюють необхідні державні інформаційно-охоронні знаки затвердженого зразка у спеціально відведених для цього місцях.

Юридична та поштова адреса Парку: вул. Центральна, 27-а, смт. Берегомет, Вижницький район, Чернівецька область, 59233.

2.2 Територіальна структура та історія створення НПП “Черемоський”

Національний природний парк “Черемоський” створено Указом Президента України від 11 грудня 2009 р. (№ 1043/2009) в адміністративних межах Путильського району Чернівецької області в найбільш віддаленому і важкодоступному регіоні Буковини. Згідно цього Указу загальна площа заповідного об’єкта становить 7117,5 га, у тому числі 5556 га земель надано йому в постійне користування, а 1561,5 га включено без вилучення в землекористувача (Карпатського державного спеціалізованого лісгоспу АПК) (Рис.).

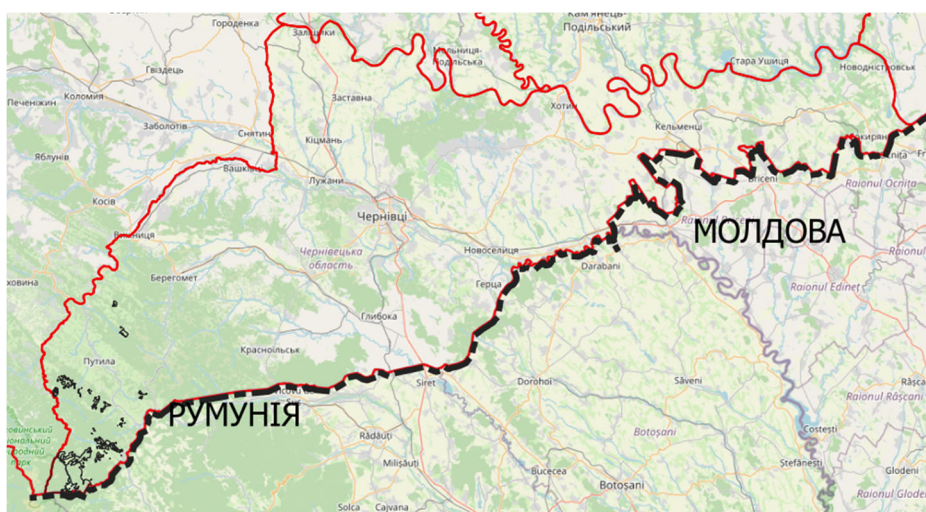


Рис. 2.2 Розташування НПП Черемоський на території Чернівецької області

У постійне користування національному парку передано:

- 4699 га земель Державного підприємства “Путильське лісгосподарське підприємство” – Перкалабське лісництво;
- 857 га земель Карпатського державного спеціалізованого лісгоспу АПК, які передано зі складу: - Ялівецького лісництва – 420 га; - Конятинського лісництва – 337 га; - Карпатського лісництва – 100 га.

Без вилучення до складу національного парку передано наступні ділянки Карпатського державного спеціалізованого лісгоспу АПК, які знаходяться на висоті понад 1100 м н. р. м.:

- Ялівецьке лісництво – 1154 га;

- Шурдинське лісництво – 68,8 га;
- Путильське лісництво – 24,0 га;
- Карпатське лісництво – 77,1 га;
- Конятинське лісництво – 237,6 га. Таким чином, територія НПП

“Черемоський” складається з більш-менш суцільного масиву площею 6856,1 га, який знаходиться у верхів'ях Білого Черемошу, та п'яти відокремлених ділянок, підпорядкованих Карпатському держспецлісгоспу АПК і включених до складу парку без вилучення, які розташовані на різних гірських масивах.

Основними відомими топографічними пунктами прив'язки національного парку є хребти Чорний Діл і Яровиця, річки Сарата й Перкалаб. Територія основного масиву має форму трикутника, сторонами якого є державний кордон України з Румунією, р. Перкалаб та гребінь хр. Яровиця до г. Млаковата. Своєрідною вершиною цього трикутника є місце злиття річок Сарата і Перкалаб, де починається Білий Черемош. Окремі ділянки розташовані на хребтах Максимець, Ракова та Шурдин.

Згідно фізико-географічного районування переважна частина території НПП “Черемоський” знаходиться в межах Рахівсько-Чивчинської та Полонинсько-Чорногірської областей Українських Карпат, три з відокремлених ділянок розташовані в Зовнішньокарпатській області.

За фізико-географічним районуванням Чернівецької області (Воропай, Куниця, 1993) в межах першої області вона приурочена до Чорнодільського району субальпійсько-лісових середньогірних і високогірних довкіль, другої – до Яровицького району субальпійсько-лісових середньогірних і високогірних довкіль та Максимецького району лісових середньогірних довкіль, третьої – до Шурдинського району лісових низькогірних і середньогірних довкіль.

Згідно останнього геоботанічного районування територія національного парку належить до Свидовецько-Покутсько-Мармароського округу Східно-Карпатської гірської підпровінції Центрально-європейської провінції Європейської широколистяно-лісової області.

2.3 Територіальна структура та історія створення НПП «Хотинський»

Національний природний парк «Хотинський» створений відповідно до Указу Президента України від 22.01.2010 № 56/2010 «Про створення національного природного парку «Хотинський».

Парк розташований на території колишніх Хотинського, Кельменецького та Сокирянського районів Чернівецької області (Рис.).

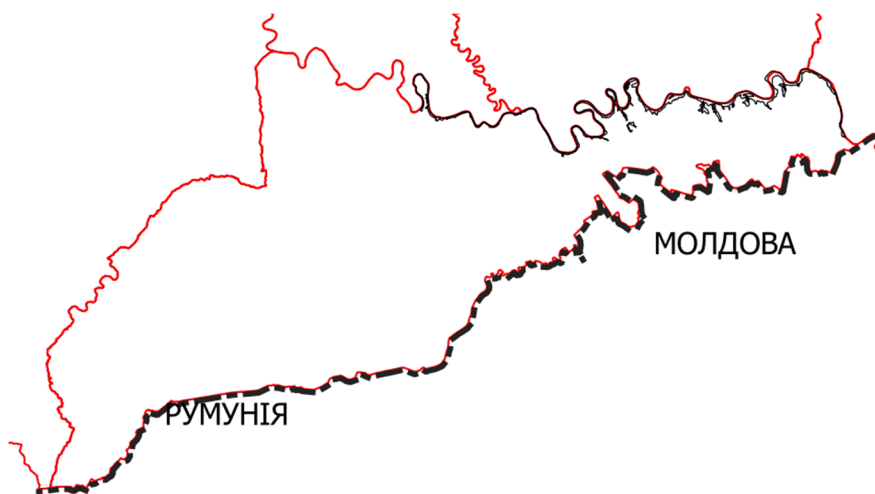


Рис. 2.3 Розташування НПП Хотинський на території Чернівецької області

Парк є природоохоронною, рекреаційною, культурно-освітньою, науково-дослідною установою загальнодержавного значення і входить до складу природо-заповідного фонду України, охороняється як національне надбання, щодо якого встановлюється особливий режим охорони, відтворення та використання.

Парк підпорядкований Міністерству екології та природних ресурсів України. Створений з метою збереження цінних природних та історико-культурних комплексів і об'єктів у басейні річки Дністер.

Робота з розроблення проекту організації національного природного парку «Хотинський», охорони, відтворення та раціонального використання його природних комплексів та об'єктів виконана авторським колективом

науковців ПрАТ «Науково-виробничий комплекс «Курс», науковцями приватного підприємства «Центр екологічного управління» з залученням наукових співробітників НПП «Хотинський» та вчених Чернівецького національного університету імені Юрія Федьковича.

Парк складається з трьох природоохоронно-науково-дослідних відділень у кожному з районів: Хотинського ПНДВ, Кельменецького ПНДВ та Сокирянського ПНДВ. Центральний офіс знаходиться в м. Хотин.

Вздовж р. Дністер парк витягнувся на 160 км.

Загальна площа Парку становить 9446,1 га земель державної власності, у тому числі 2832,2 га земель Державного підприємства «Сокирянське лісове господарство» та 277,7 га земель Державного підприємства «Хотинське лісове господарство», які вилучаються в установленому порядку та надаються Парку в постійне користування, і 459,5 га земель Державного підприємства «Кельменецьке спеціалізоване лісництво АПК», 214,7 га земель Державного підприємства «Хотинське державне спеціалізоване лісництво АПК» та 5662 га Дністровсько-Прутського басейнового управління водних ресурсів, що включаються до складу земель національного природного парку без вилучення у землекористувачів (табл. 2.1).

Таблиця 2.1

Адміністративно-господарський поділ території НПП				
Лісництва	Відділення НПП			Всього
	Хотинське	Кельменецьке	Сокирянське	
З вилученням у користувачів				
ДП "ХОТИНСЬКЕ ЛГ"				
Рухотинське	101,8			101,8
Клішківцецьке	95,0			95,0
Хотинське	80,9			80,9
Разом	277,7			277,7
ДП "СОКИРЯНСЬКЕ ЛГ"				
Кельменецьке		947,0		947,0
Івановецьке		329,0	219,3	548,3
Романковецьке			810,6	810,6
Ломачинецьке			467,3	467,3
Сокирянське			59,0	59,0
Разом		1276,0	1556,2	2832,2
Разом з вилученням	277,7	1276,0	1556,2	3109,9
Без вилучення у користувачів				
ЛІСОВІ ПІДПРИЄМСТВА АПК				
"Кельменецьке АПК"	214,7			214,7
"Хотинське АПК"		459,5		459,5
ВОДОГОСПОДАРСЬКІ ПІДПРИЄМСТВА				
Дністровсько-Прутське басейнове управління водних ресурсів	833,9	2389,87	2438,3	5662,0
Разом без вилучення	1048,6	2849,37	2438,3	6336,2
Всього по НПП	1326,3	4125,4	3994,5	9446,1

Територія, яка нині увійшла до НПП «Хотинський», раніше мала декілька видів використання. Частина території входила до складу природно-заповідного та лісового фонду Чернівецької області (ДП «Сокирянське лісове господарство», ДП «Хотинське лісове господарство», ДП «Кельменецьке спеціалізоване лісництво АПК», ДП «Хотинське державне спеціалізоване лісництво АПК»), частина земель раніше знаходилась у межах земель запасу Хотинського, Кельменецького та Сокирянського районів, а акваторія, що увійшла до національного парку, підпорядковувалась Дністровсько-Прутському басейновому управлінню водних ресурсів. До складу земель, віднесених раніше до ПЗФ, тут слід назвати ландшафтні заказники місцевого значення:

1. Шебутинський яр – 794,0 га.
2. Галицька стінка – 119,4 га.
3. Василівський яр – 497,0 га.
4. Бабинська стінка – 1109,0 га.
5. Молодівський яр – 276,3 га.
6. Поливанів яр – 411,0 га.
7. Гриняцька стінка I – 52,1 га.

8. Гриняцька стінка II – 41,4 га.

Перелічені та існуючі об'єкти природно-заповідного фонду фактично не обладнані вказівними та інформаційними знаками, а там, де вони наявні, то не відповідають встановленому зразку.

Висновки до розділу 2. У Чернівецькій області створені та функціонують 3 національні природні парки: "Вижницький", "Черемоський" та "Хотинський". Вони вкривають близько 25 тис. га. На перший погляд, це немалі території, але кожен парк – це охоронюваний, не зруйнований людиною життєвий простір природного середовища Карпат, у якому зберігаються унікальні залишки корінних природних лісів, до яких належать праліси та старовікові ліси. До них також відносяться витoki річок, альпійські луки, геологічні формування. Саме тут зосереджене надзвичайно багате біорізноманіття (більшість видів флори і фауни Європи), у тому числі рідкісні види рослин (більше 60 видів) і тварин (більше 100 видів).

Завдяки збереженій унікальній природі та розвиненій рекреаційно-туристичній інфраструктурі нацпарки області можуть стати осередками сталого соціально-економічного розвитку. Нацпарки є найбільш привабливими центрами для туристів та рекреантів. Зокрема, територію національного природного парку "Вижницький" минулого року відвідали до 20 тисяч туристів. Щодо інших парків, то вони активно працюють над створенням умов для відпочивальників.

Нацпарки області – це потужна природна основа економічного зростання регіону для теперішніх і майбутніх поколінь. Розуміння цього дає ключ для розвитку малого і середнього бізнесу в контексті збалансованого розвитку, а також поступової переорієнтації регіону з деревообробки на екотуризм, заготівлю і переробку продукції, відродження народних промислів і традицій. Усвідомлюючи перспективи майбутнього, ми розуміємо що національні парки є потужним інструментом для збереження природи та процвітання регіону.

РОЗДІЛ ІІІ. ОСОБЛИВОСТІ РОЗМІЩЕННЯ ФУНКЦІОНАЛЬНИХ ЗОН НПП ЧЕРНІВЕЦЬКОЇ ОБЛАСТІ

3.1 Національні природні парки в умовах децентралізації

Початковим завданням експериментальної частини було здійснити візуальне представлення меж території Національних природних парків Чернівецької області. В програмному продукті ГІС QGIS вдалось імпортувати векторні межі території досліджень (Рис. 3.1).

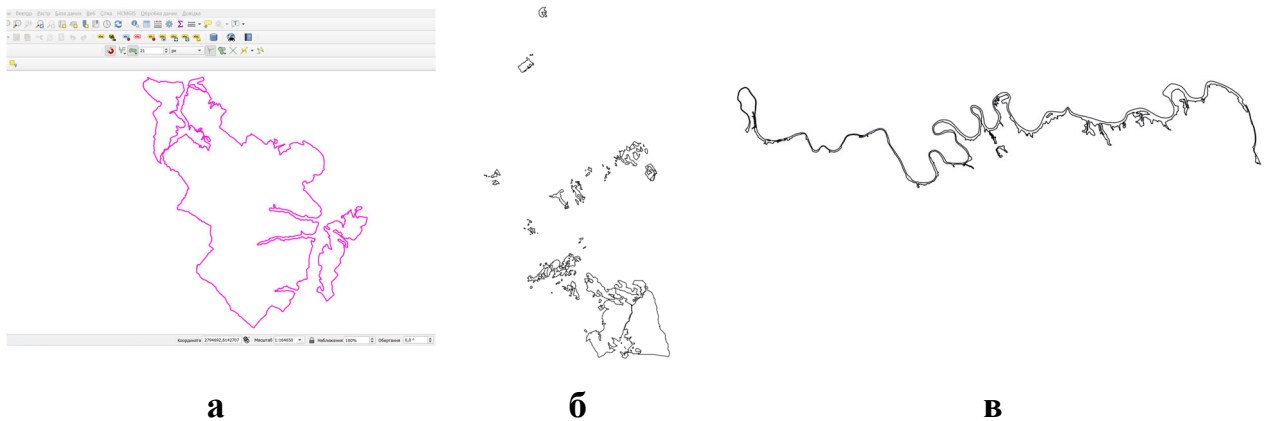


Рис. 3.1 Вигляд вікна QGIS з імпортованими межами території НПП Вижицький (а), НПП Черемоський (б), НПП Хотинський (в)

Враховуючи децентралізаційні процеси в Україні та зміну адміністративно-територіального устрою країни також візуально представлено векторизовані межі об'єктів АТУ разом з об'єктами дослідження (Рис. 3.2).



Рис. 3.2 Національні природні парки Чернівецької області
в умовах децентралізації

Завдяки налаштуванням функціонального меню програмного продукту вдалось візуалізувати межі об'єкта досліджень та об'єктів адміністративно-територіального устрою – окремо райони та громади (Рис. 3.3).

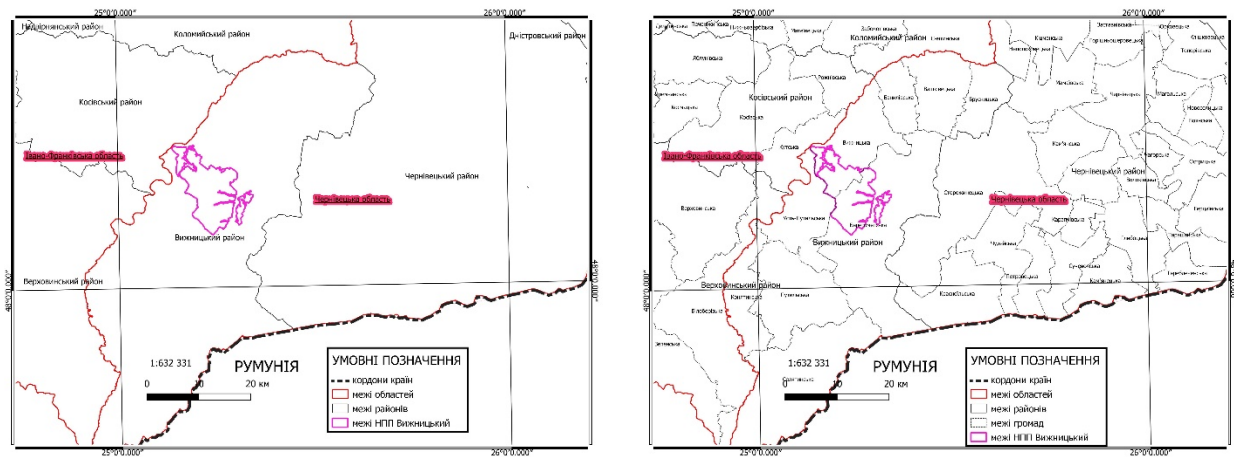


Рис. 3.3 Розташування НП Віжницький в умовах децентралізації

Таким чином, в умовах децентралізації НП Віжницький знаходиться у межах Чернівецької області у Віжницькому районі на території двох громад – Віжницької та Берегометської. На півночі межує з Кутською громадою Косівського району Івано-Франківської області. На заході територія парку межує з Усть-Путильською громадою Віжницького району

Чернівецької області.

Імпортований векторизований шар меж НПП Вижницький володіє лише просторовими характеристиками, атрибутивна інформація відсутня. Саме тому створено перший блок з наповненням атрибутивних даних у вигляді загальної площі території досліджень під назвою area, що дозволило автоматично здійснити визначення площі НПП Вижницький. Визначений показник становить 113,636 га (рис.3.4).

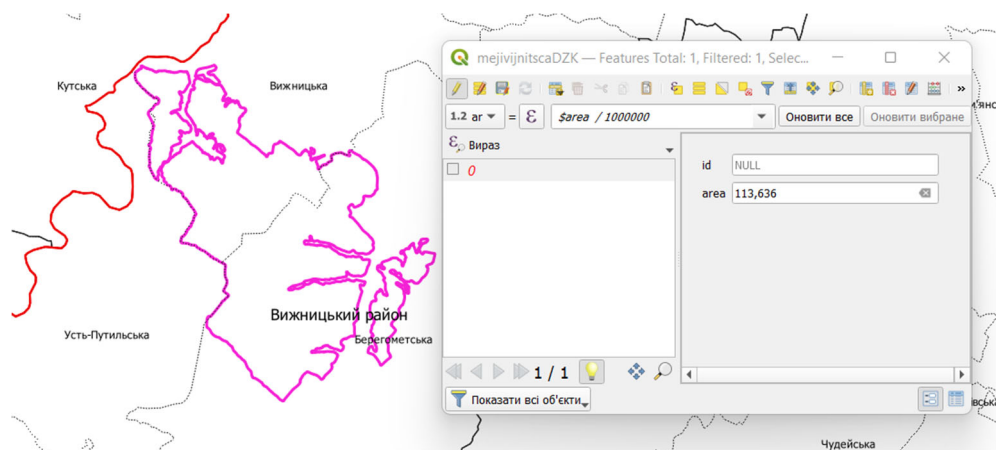


Рис. 3.4 Визначення площі території НПП Вижницький у ГІС QGIS

Здійснено порівняння існуючого (згідно останніх законодавчо-нормативних документів – наказ президента України від 2 січня 2022 року №6/2022) та дослідженого в ГІС показника площі – 11369 га проти 11363,6 га відповідно. Різниця становить 5,4 га або ж 0,054 км² або ж 0,04 % від дійсної площі території парку.

Завдяки функціональній можливості QGIS – Вектор – Різниця вдалось окремо створити шар НПП Вижницький лише в межах Вижницької громади та визначити площу об'єкту досліджень в межах двох територіальних громад (Рис. 3.5).

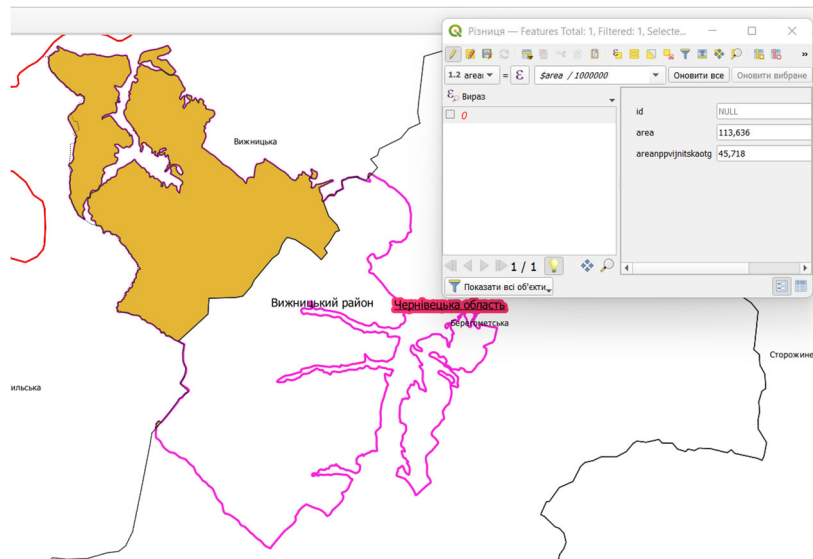


Рис. 3.5 Визначення площі НПП в розрізі громад

Результат показав, що величина показника площі НПП Вижницький в межах Вижницької громади становить 4571,8 га, а в межах Берегометської територіальної громади – 6791,8 га.

Було здійснено ГІС-дослідження для НПП Черемоський. В умовах децентралізації НПП знаходиться у межах Чернівецької області у Вижницькому районі на території чотирьох громад – Селятинської, Путильської, Конятинської, Усть-Путильської. На заході межує з Верховинським районом Івано-Франківської області. На півдні територія парку межує з Румунією (Рис. 3.6).

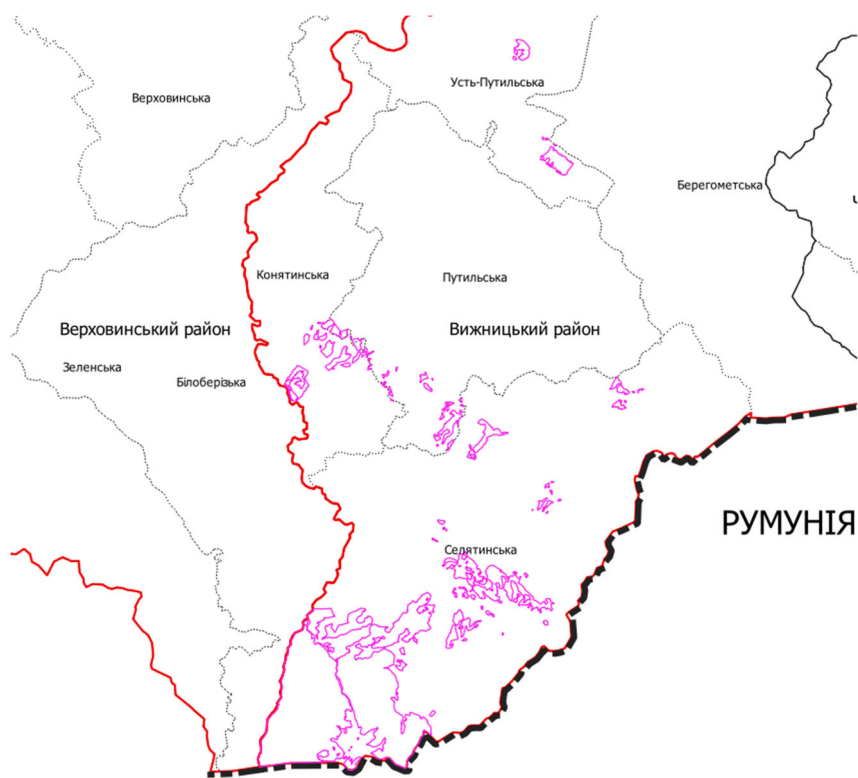


Рис. 3.6 Місцезорозташування НПП Черемоський в умовах децентралізації

Створено атрибутивні дані у вигляді загальної площі території досліджень під назвою агеа. Визначений показник становить 75,69 км². Порівняння з офіційним показником площі 71,175 - км² показав, що різниця становить 4,5 км².

Завдяки функціональній можливості QGIS – Вектор – Різниця вдалось окремо створити шари НПП Черемоський лише в межах громад на яких він розміщений та визначити площу об'єкту досліджень в їх межах.

Результат показав, що величина показника площі НПП Черемоський в межах Селятинської, Путильської, Конятинської, Усть-Путильської громад становить – 67,9; 2,36; 3,21; 2,22 км² відповідно.

Аналогічно було здійснено ГІС-дослідження для НПП Хотинський. В умовах децентралізації НПП знаходиться у межах Чернівецької області у Дністровському районі на території семи громад – Клішківцевої, Рукшинської, Хотинської, Лівинецької, Кельменецької, Сокирянської, Новодністровської. На заході територія парку межує з Чернівецьким

районом, на півночі (по руслу річки Дністер) з Кам'янець-Подільським районом Хмельницької області, а на сході з Могилів-Подільським районом Вінницької області (Рис. 3.7).



Рис. 3.6 Місцерозташування НПП Хотинський в умовах децентралізації

Визначено площу НПП в розрізі громад:

Для Клішковицької 6,35 км²,

Рукшинської 3,21 км²,

Хотинської 3,77 км²,

Лівинецької 1,67 км²,

Кельменецької 38 км²,

Сокирянської 40,7 км²,

Новодністрівської 0,76 км².

Таким чином вдалось кількісно визначити показники площі НПП в розрізі громад Чернівецької області (Табл. 3.1).

Таблиця 3.1

Площа ділянок НПП Чернівецької області
в розрізі територіальних громад

№	Район	Громада	Площа НПП, км ²		
			Вижницький	Черемоський	Хотинський
1		Вижницька	45,72		
2		Берегометська	67,92		

3	Вижницький	Селятинська		67,9	
4		Путильська		2,36	
5		Конятинська		3,21	
6		Усть-Путильська		2,22	
7	Дністровський	Клішковецька			6,35
8		Рукшинська			3,21
9		Хотинська			3,77
10		Лівинецька			1,67
11		Кельменецька			38
12		Сокирянська			40,7
13		Новодністровська			0,76

3.2 Функціональне зонування території НПП Вижицький.

У міжнародній практиці спостерігається чітке розмежування змісту понять національний та природний парк. Міжнародною спількою охорони природи і природних ресурсів (МСОП, IUCN) у 1969 році розроблено принципи організації та розмежування функцій національних і природних парків світу, за якими провідним завданням національних парків є охорона природи, а рекреаційно-туристська діяльність в них відіграє підпорядковану й обмежену роль. Основна ж функція природних парків полягає в організації умов рекреації та туризму. Однак, в Україні ці два поняття поєднано в одній природоохоронній категорії – національний природний парк. Національний парк є природоохоронною територією категорії II згідно з визначенням МСОП. На території категорії II заборонено сільськогосподарську діяльність, полювання, рибальство, експлуатацію лісових деревних ресурсів та інші форми екстрактивного господарства. Крім того, відповідно до сучасної світової практики національні парки за класифікацією МСОП повинні мати не менше 75% площ суворо-охоронного режиму, решту використовують у рекреаційних цілях.

У міжнародній практиці з метою раціонального та збалансованого господарювання територія національних парків поділяється на функціональні

зони, де кожна з них має своє призначення. Згідно з рекомендаціями Міжнародного союзу охорони природи і природних ресурсів (1978 р.) у національному парку варто виділяти такі функціональні зони: суворої охорони, недоторканих територій, “керованої охорони” і туристично-адміністративну.

У країнах Європи для парків характерний такий набір зон: абсолютно заповідна, регульованого рекреаційного використання, обмеженого землекористування, економічного землекористування та активного менеджменту.

В Україні зонування території національних природних парків відбувається відповідно до Закону про ПЗФ, де виокремлюють такі зони: заповідну, регульованої рекреації, стаціонарної рекреації, господарську. Для розробки функціонального зонування території НПП використовують “Методичні рекомендації щодо складу та змісту Проекту організації території, охорони, відтворення та рекреаційного використання природних комплексів і об’єктів національного природного парку”, “Програмою Літопису природи для заповідників та національних природних парків та Положенням про конкретний НПП.” При зонуванні використовують два підходи: “концентричне” та “вільне”. При концентричному зонуванні функціональні зони з різним режимом охорони природи, рекреації і господарського використання змінюють одна одну до периферії. Просторова структура парку при вільному зонуванні передбачає чергування різних функціональних зон, що дає змогу взяти під охорону всі заповідні унікальні природно-територіальні комплекси, незалежно від їх розміщення, й виділити придатні території для рекреації.

Варто зазначити, що заповідні зони національних природних парків України займають порівняно невеликі площі. Пересічно їх площа сягає 20% площі парку. Однак, фіксуються порівняно високі показники господарської зони.

Для території національного природного парку Вижницький також є

виділені функціональні зони. Згідно офіційного сайту <https://vyzhnytskyi-park.in.ua/pro-nas/pro-park/> існує карта-схема функціонального зонування території дослідження у вигляді растру (Рис. 3.6).

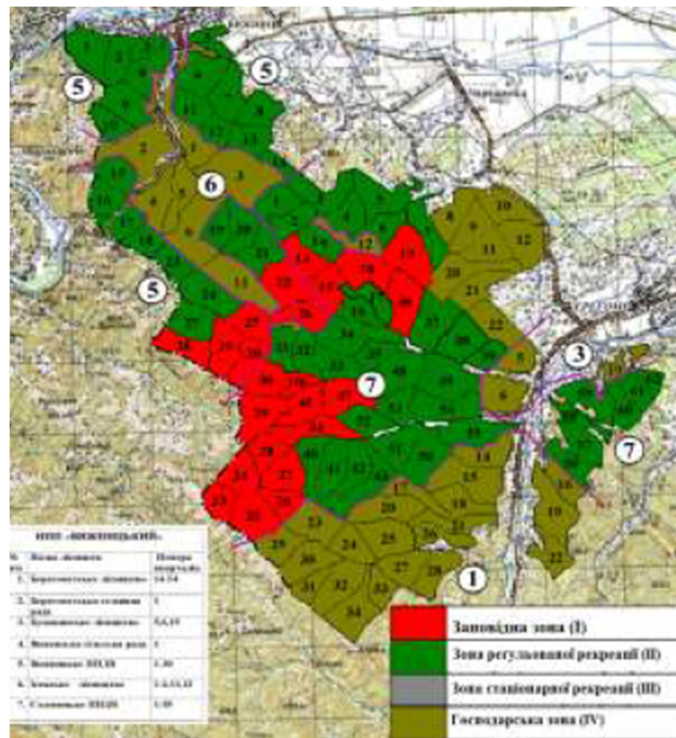


Рис. 3.6 Карта-схема функціонального зонування території НПП Вижницький (дані офіційного сайту НПП Вижницький <https://vyzhnytskyi-park.in.ua/pro-nas/pro-park/>)

У дипломній роботі завданням було з растрової карти-схеми здійснити векторизацію функціональних зон НПП Вижницький з визначенням їх кількісних показників площі ділянок територій.

Першою було векторизовано ділянки господарської зони НПП Вижницький (Рис.3.6).

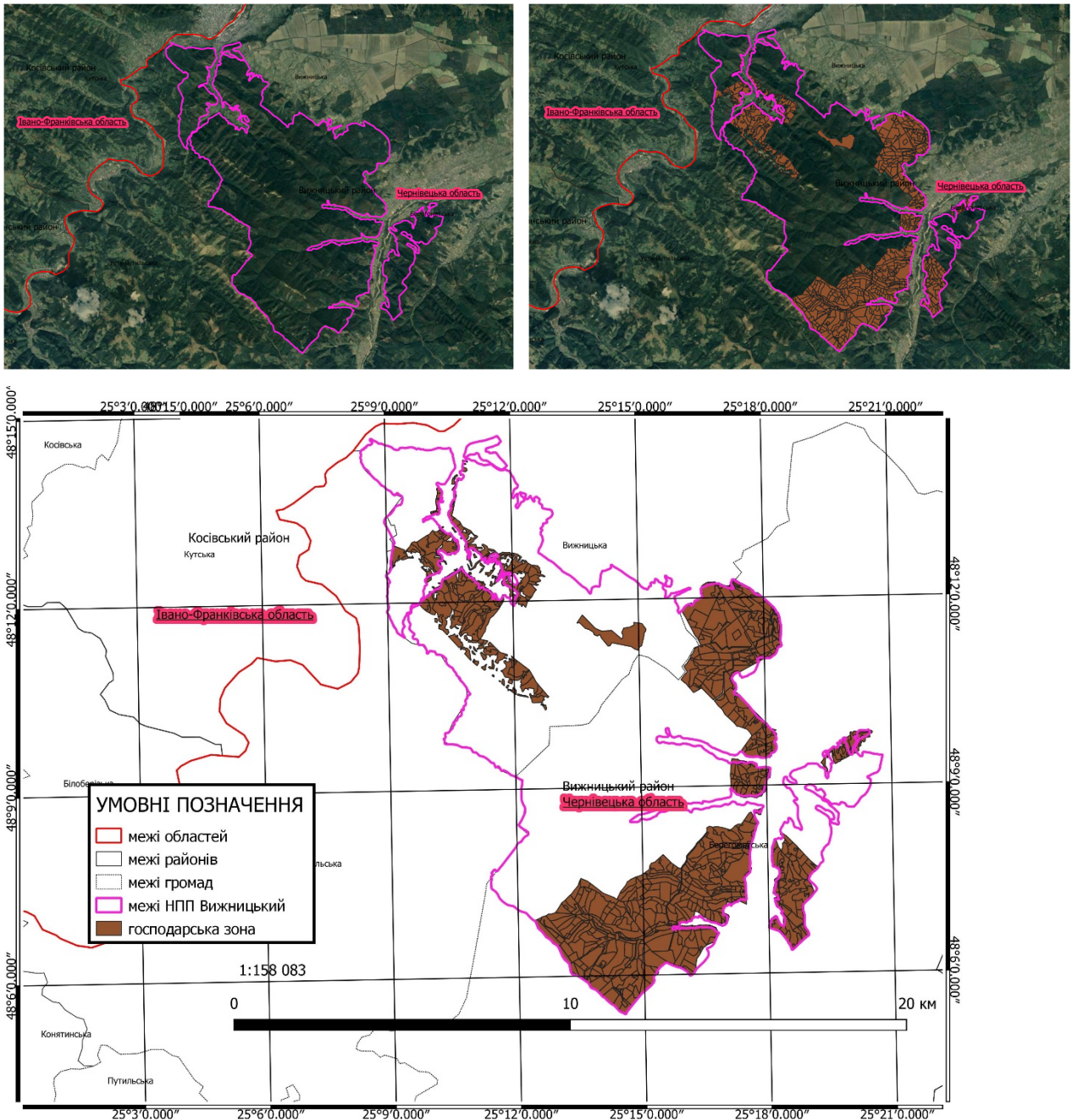


Рис. 3.6 Векторизовані ділянки господарської зони НПП Вижницький

Як видно з рисунка, більшість ділянок господарської зони розміщені на півдні і заході парку. На рисунках, де основою є космічні знімки добре прослідковується співпадіння ділянок не покритих або мало покритих рослинністю з територією господарської зони.

Статистичний аналіз показав, що кількість об'єктів – ділянок лісництв даної господарської зони складає 807 одиниць із загальною площею 37,861

га, що становить 33,3 % від загальної площі національного природного парку.

Наступним векторизованим шаром була територія зони регульованої рекреації (Рис. 3.7).

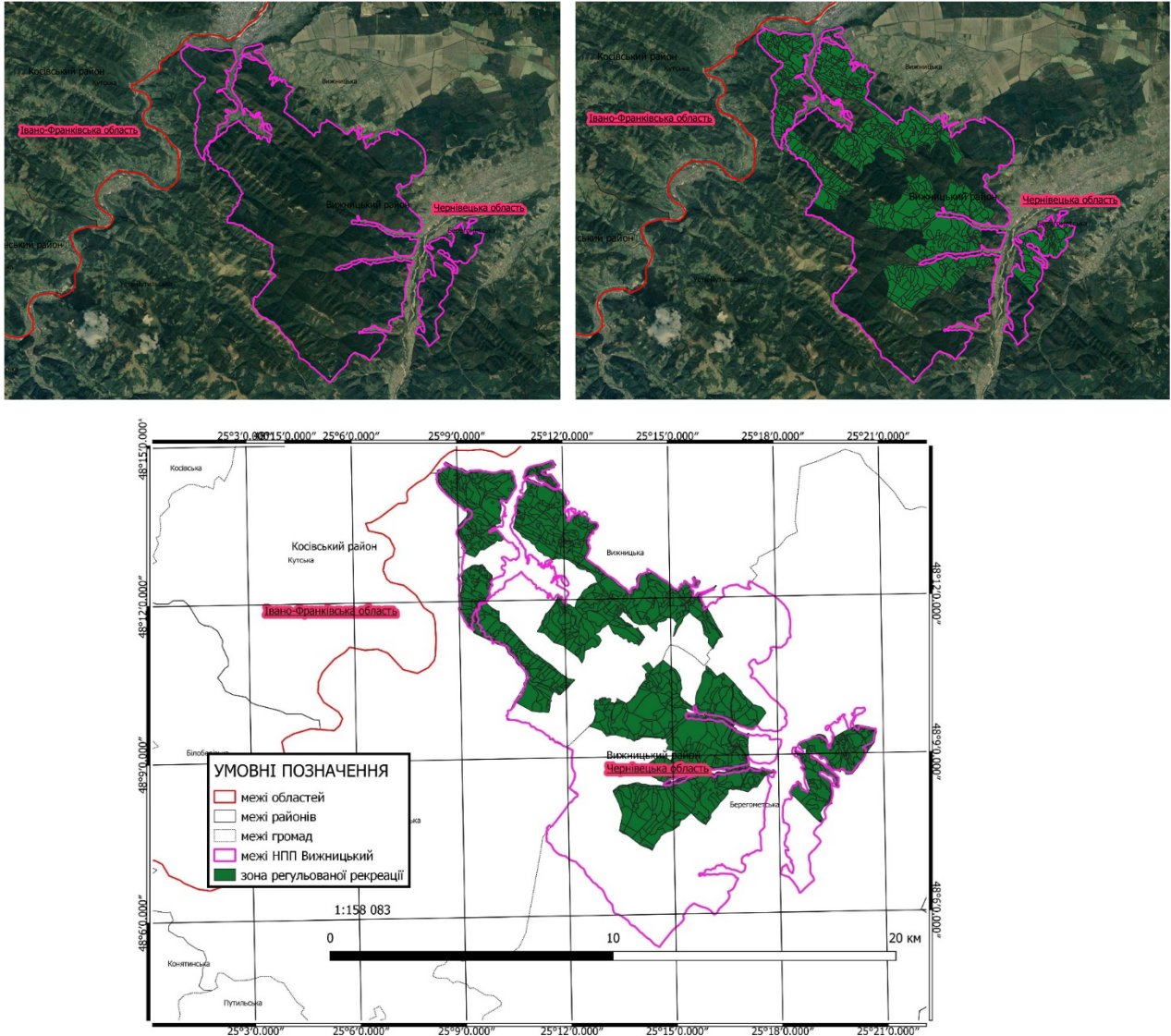


Рис. 3.7 Векторизовані ділянки зони регульованої рекреації НПП Вижницький

Просторовий аналіз показує, що більшість ділянок зони регульованої рекреації розміщені практично по всій території парку, окрім його південної частини.

Статистичний аналіз показав, що кількість об'єктів – ділянок лісництв даної зони складає 955 одиниць із загальною площею 52,47 га, що становить 46,2 % від загальної площі національного природного парку.

Оремим оцифрованим шаром виступала територія заповідної зони (Рис.3.8). Локація цієї зони – центральна та західна частина НПП Вижницький.

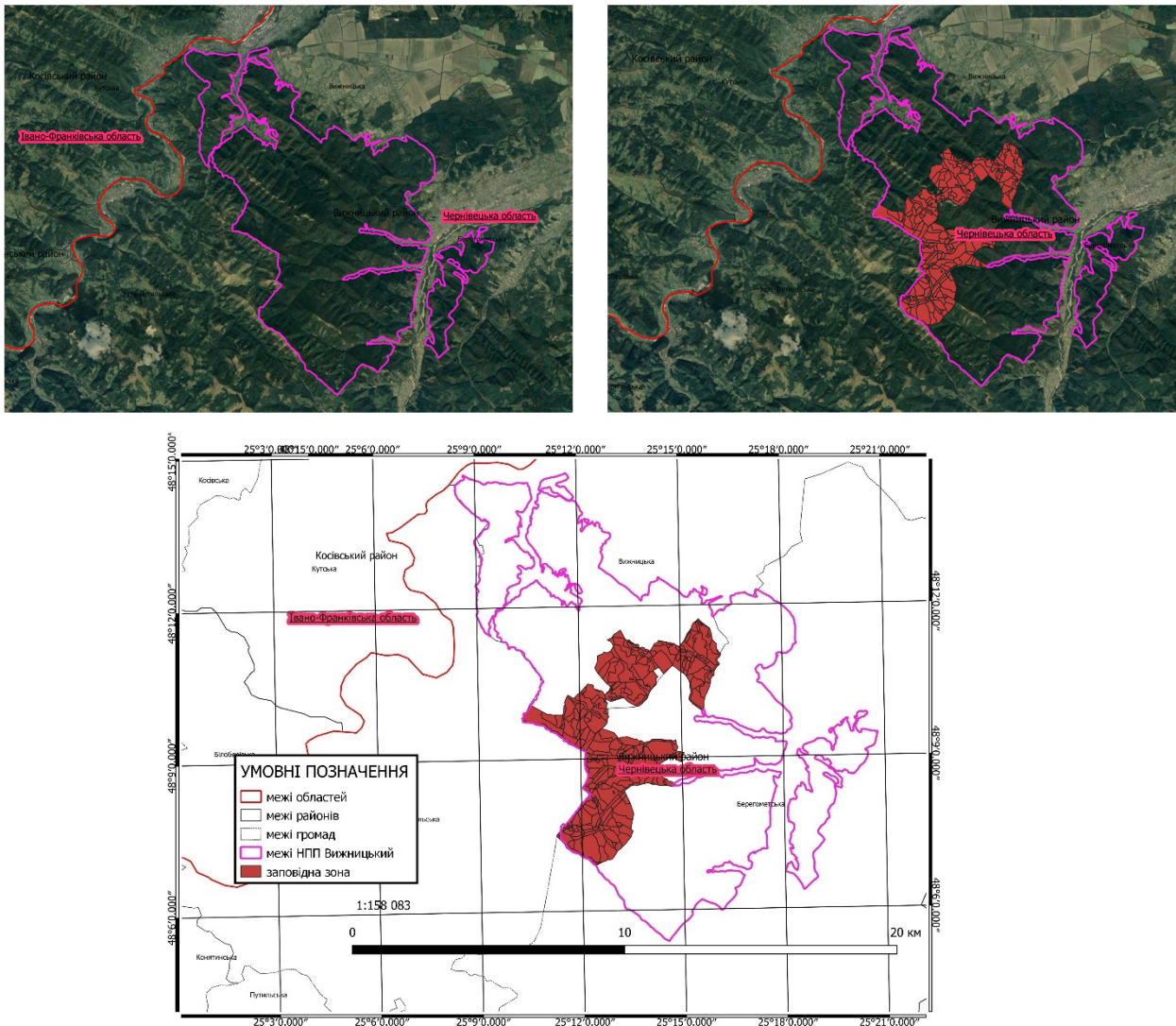


Рис. 3.8 Векторизовані ділянки заповідної зони НПП Вижницький

Статистичний аналіз показав, що кількість об'єктів – ділянок лісництв даної зони складає 288 одиниць із загальною площею 22,362 га, що становить 19,7 % від загальної площі національного природного парку.

Останнім оцифрованим шаром були ділянки лісництв території зони стаціонарної рекреації (Рис. 3.9).

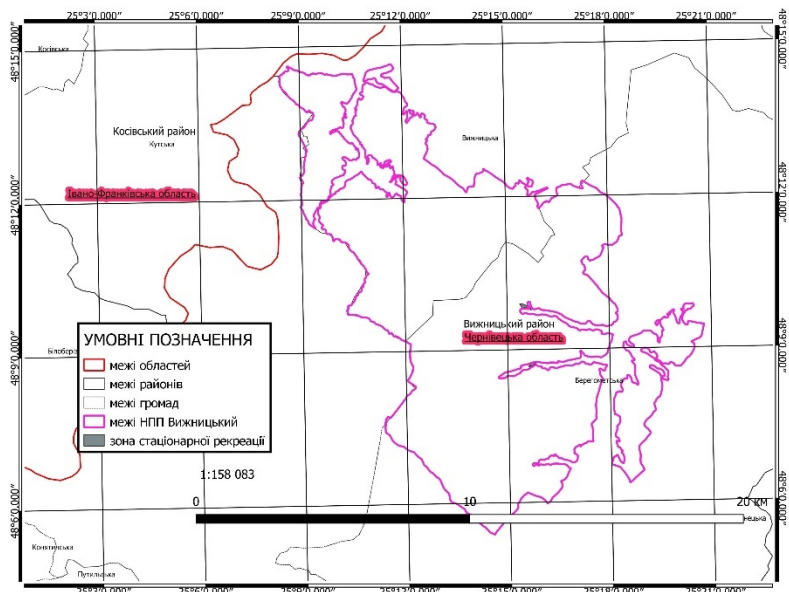
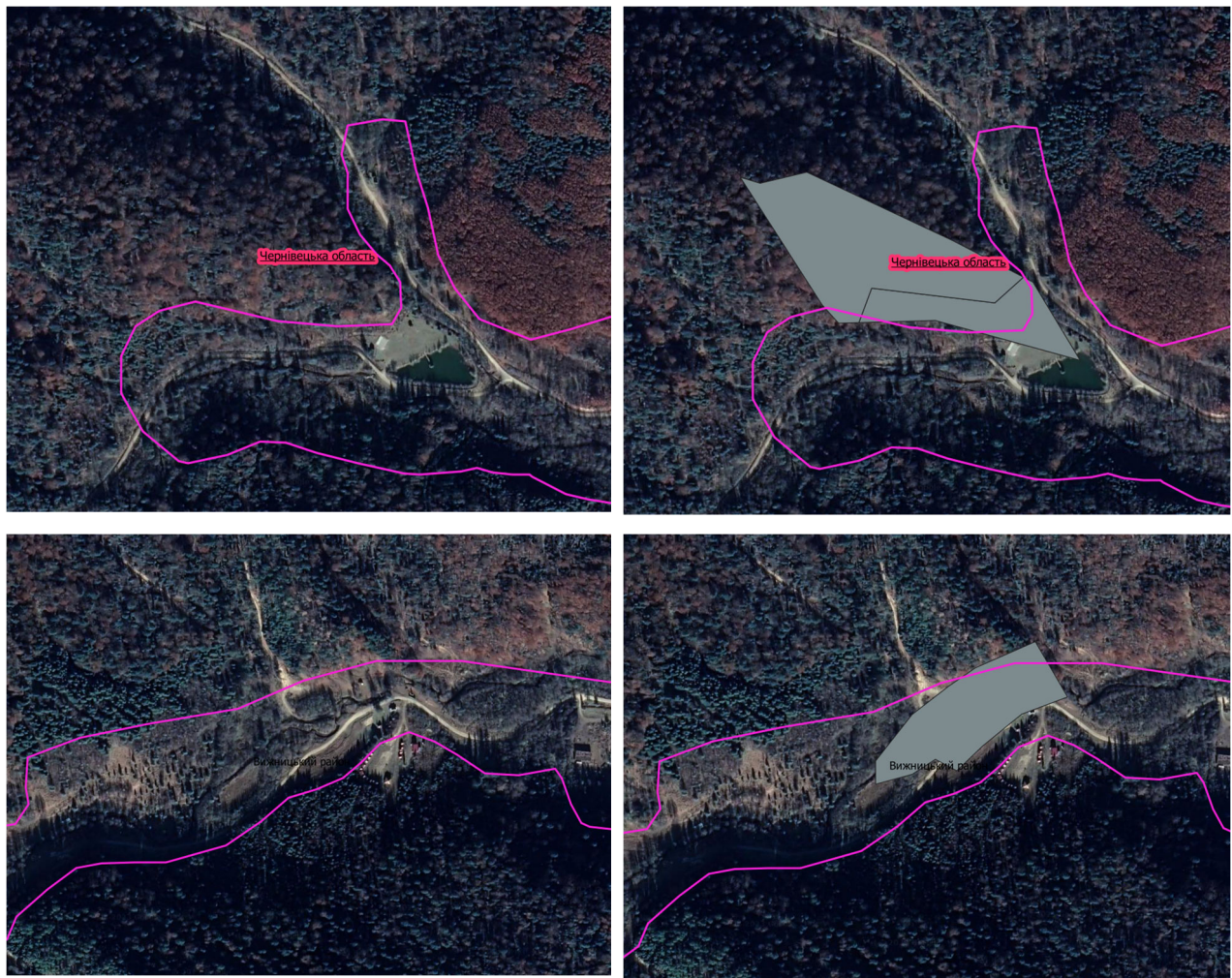


Рис. 3.9 Векторизовані ділянки зони стаціонарної рекреації НПП Вижницький

Зазначені три ділянки знаходяться майже в центральній частині національного парку. Статистичний аналіз дослідження показав, що кількість об'єктів – ділянок лісництв даної зони складає 3 одиниці із загальною площею 0,9 га, що становить 0,8 % від загальної площі національного природного парку.

Таким чином, візуально усі функціональні зони НПП Вижницький відображені на картосхемі 3.10

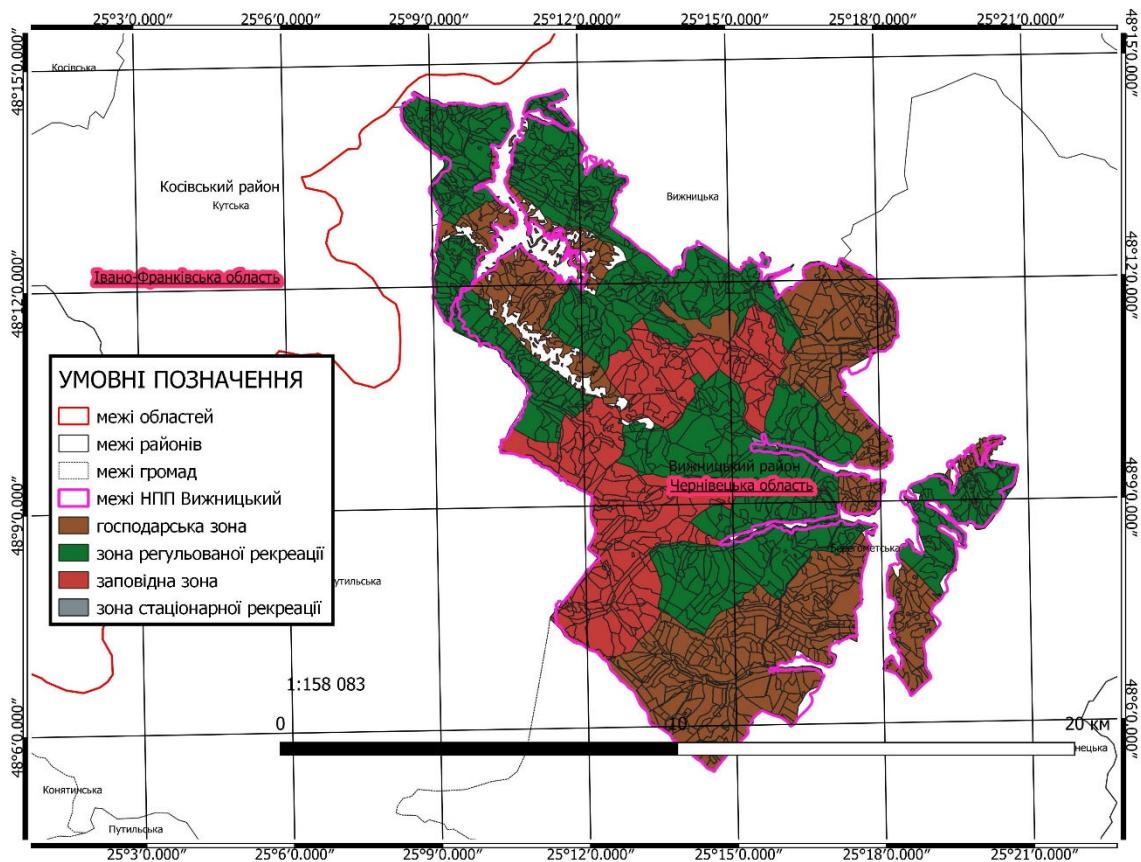


Рис. 3.10 Функціональні зони НПП Вижницький

3.3 Функціональне зонування території НПП Черемоський та НПП Хотинський..

Для території національного природного парку Черемоський існують виділені функціональні зони у вигляді растрової моделі подання інформації з низькою розрізненістю (Рис. 3.11).

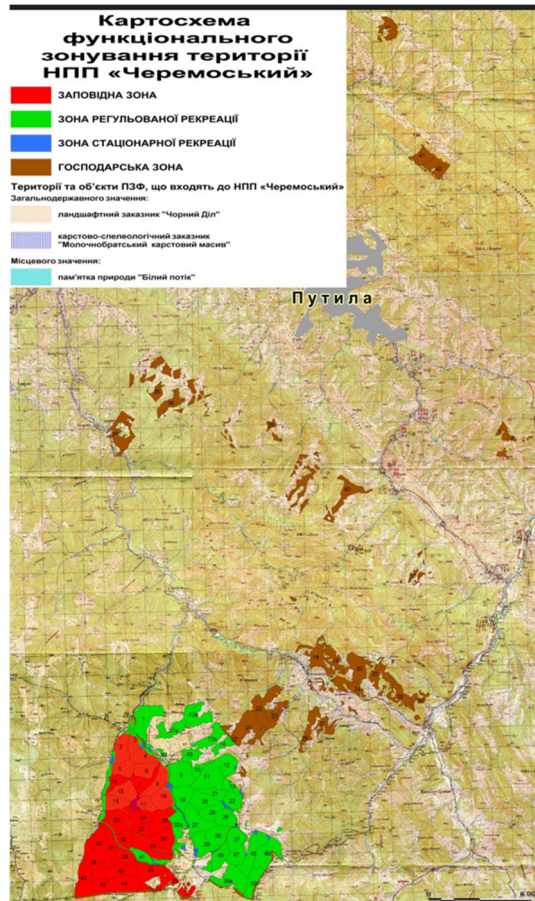
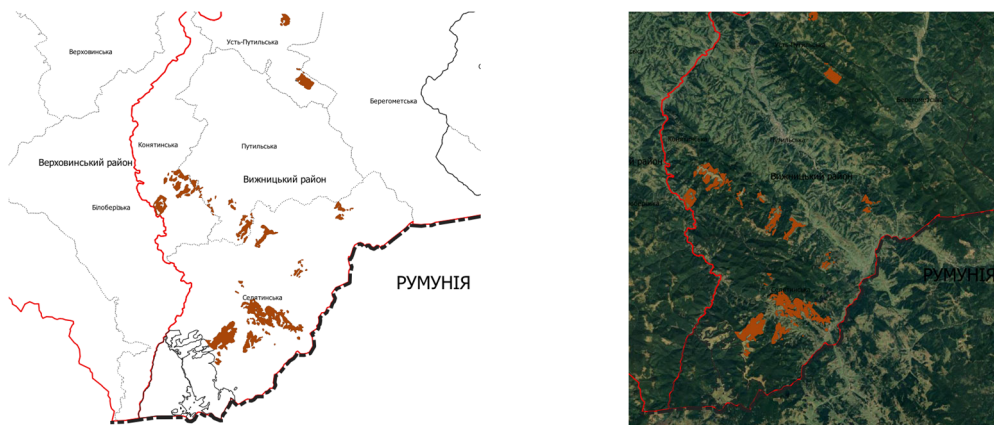


Рис. 3.11 Растрова інформація з виділеними функціональними зонами

Наступним завданням було здійснити векторизацію функціональних зазначених зон та визначити їх кількісні показники площі. Першою було векторизовано ділянки господарської зони НПП Черемоський (Рис.3.12).



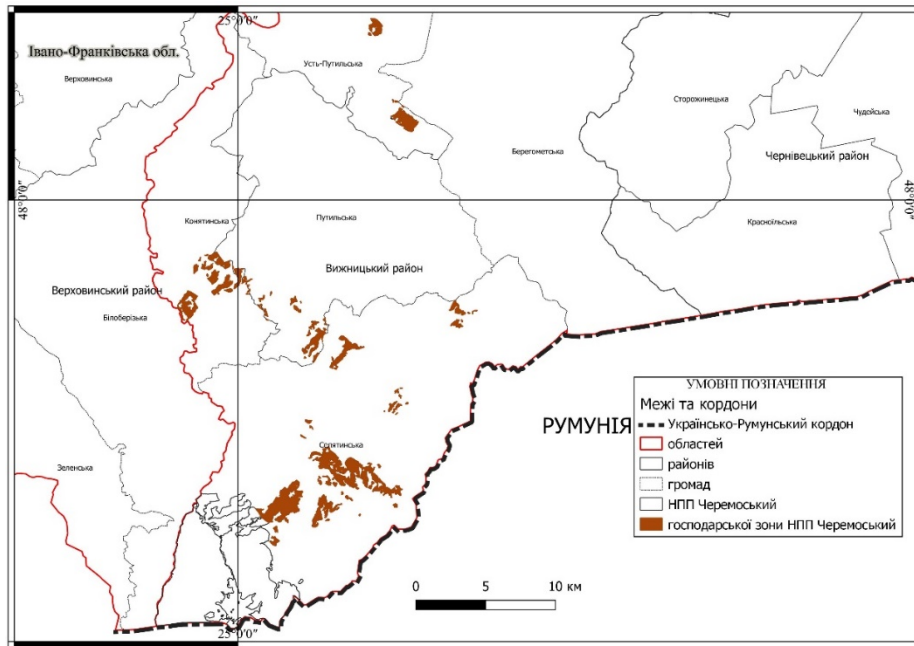


Рис. 3.12 Векторизовані ділянки господарської зони НПП Черемоський

Візуалізація показує, що більшість ділянок господарської зони є окреморозташованими ділянками, які розміщені на півночі і сході парку.

Статистика показує, що кількість об'єктів, що векторизовані даної господарської зони складає 99 одиниць із загальною площею 21,8 км², що становить 28,8 % від загальної площі національного природного парку.

Наступним оцифрованим шаром була територія зони регульованої рекреації (Рис. 3.13).

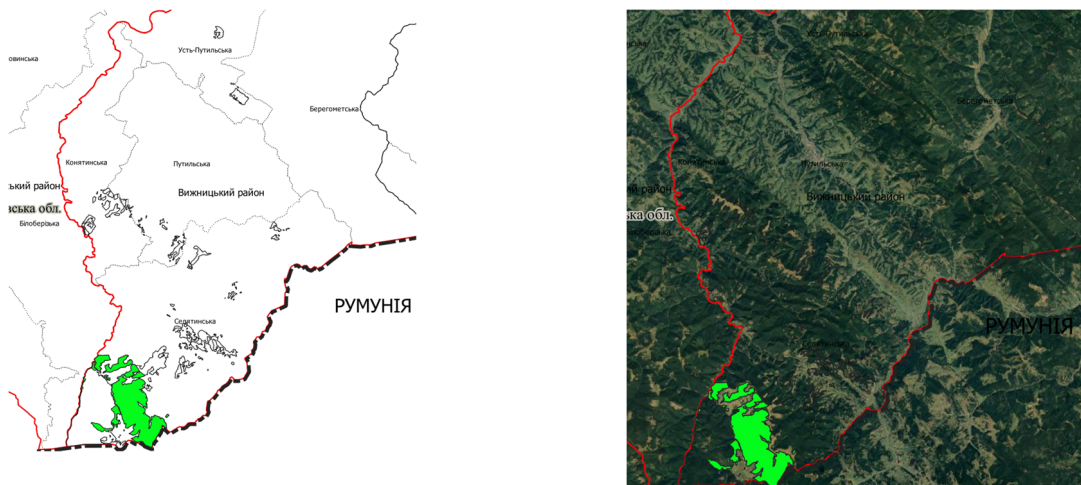


Рис. 3.13 Векторизовані ділянки зони регульованої рекреації НПП Черемоський

Просторовий аналіз показує, що більшість ділянок зони регульованої рекреації розміщені та згруповані разом таким чином, що відділяють зону господарську від заповідної зони.

Кількість об'єктів, що оцифровані складає 18 одиниць із загальною площею 26,91 км², що становить 35,6% від загальної площі національного природного парку.

Оремим оцифрованим шаром виступала територія заповідної зони, яка знаходиться в крайній західній частині НПП. Статистичний аналіз показав, що кількість векторизованих об'єктів складає 5 одиниць із загальною площею 26,36 км², що становить 34,8 % від загальної площі національного природного парку.

Останнім оцифрованим шаром були ділянки території зони стаціонарної рекреації. Кількість таких ділянок 12 площею 0,61 км² і становить менше 1% від загальної площі НПП.

Оверлейний аналіз візуально продемонстрував усі функціональні зони НПП Черемоський, що відображені на картосхемі 3.14

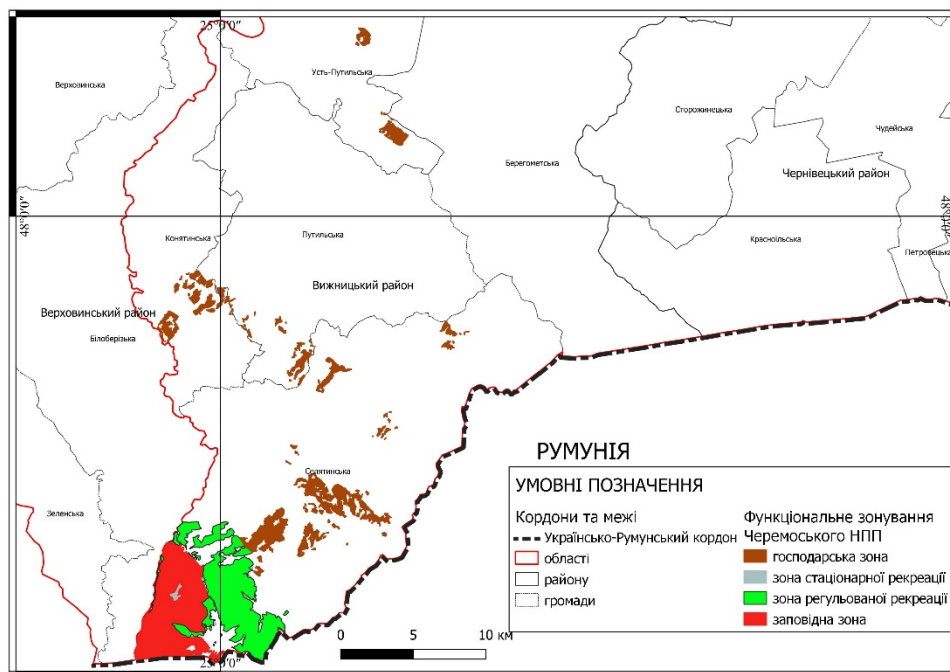


Рис. 3.14 Функціональні зони НПП Черемоський

Для території національного природного парку Хотинський існують також виділені функціональні зони у вигляді растрової моделі подання інформації з не високою розрізненістю.

Проведено дешифрування растрової інформації та векторизовано функціональні зони та визначено їх кількісні показники площі. Першою було здійснено спробу векторизувати ділянки господарської зони НПП Хотинський. За офіційною інформацією площа таких ділянок складає більше 10 км² проте практично вся частина таких ділянок не виведена з користування у землекористувачів, тому оцифровано лише 1 ділянку площею 0,13 км², що становить менше 1 % від усієї площі НПП.

Окремим оцифрованим шаром була територія зони регульованої рекреації.

Кількість об'єктів, що оцифровані складає 32 одиниці із загальною площею 20,3 км², що становить 62,6 % від загальної площі національного природного парку.

Окремим оцифрованим шаром виступала територія заповідної зони, яка знаходиться розірвано по території НПП і чергується із зоною регульованої рекреації. Статистичний аналіз показав, що кількість векторизованих об'єктів складає 23 одиниці із загальною площею 11,65 км², що становить 35,9 % від загальної площі національного природного парку.

Ще одним оцифрованим шаром були ділянки території зони стаціонарної рекреації. Кількість таких ділянок 11 площею 0,36 км² і становить 1,1 % від загальної площі НПП.

Оверлейний аналіз візуально продемонстрував усі функціональні зони НПП Хотинський, що відображені на картосхемі 3.15

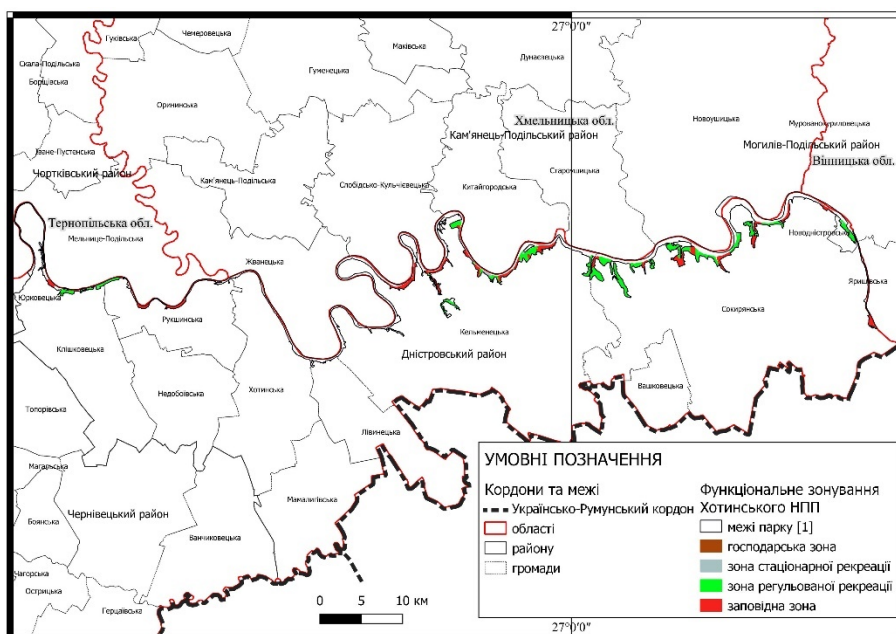


Рис. 3.15 Функціональні зони НПП Хотинський

3.4 Відповідність розташування та розміру функціональних зон Національних природних парків Чернівецької області

На особливостях функціонального зонування національних парків, а також на основі територіальної конфігурації місць ландшафту (лісові масиви, системи озер, групи островів, дельти річок, узбережжя крупних водойм) базується їх планувальна організація. Вона складається з планувальної структури і функціонального зонування території.

Функціональне зонування територій НПП Чернівецької області (Рис. 3.16) проводиться за вільним типом: загальний рисунок мозаїчний, ділянки кожної зони представлені декількома контурами – тобто воно має кластерний характер (Табл.3.2).

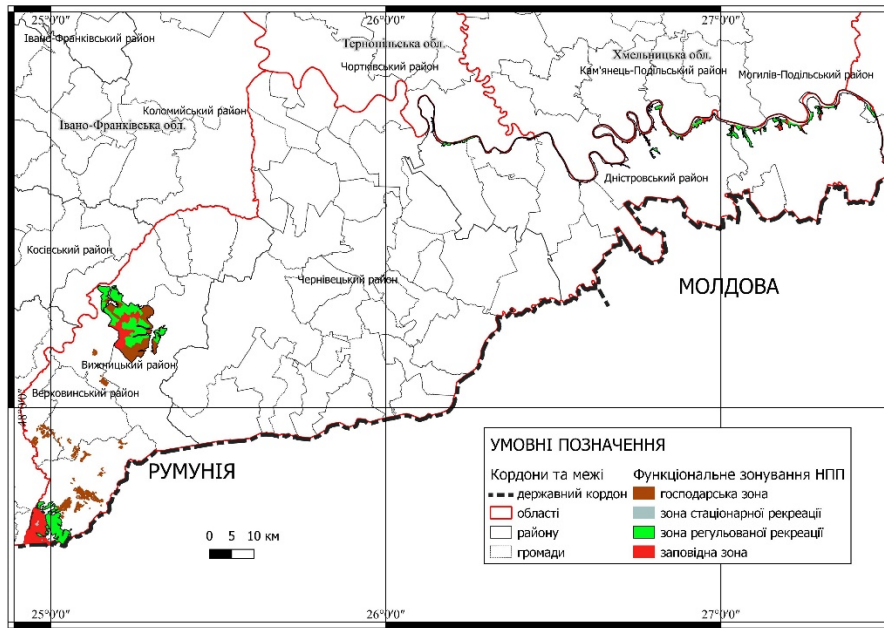


Рис. 3.16 Функціональне зонування НПП Черемоський, Вижницький, Хотинський

Таблиця 3.2

Кількісні показники площі функціональних зон НПП Чернівецької області

№		НПП Черемоський		НПП Вижницький		НПП Хотинський	
		км ²	%	км ²	%	км ²	%
1	Рік заснування	2009		1995		2010	
2	Площа (S), км ² (офіційні дані)	71,175		113,69		94,46	
	Площа функціональних зон:	км ²	%	км ²	%	км ²	%
4	<u>-заповідна зона (ЗЗ):</u> найбільший об'єкт найменший об'єкт -оптимальна площа ЗЗ від НПП -мінімальна величина ділянки ЗЗ при крупномозаїчній структурі	26,36 (5*) 25,93 0,004	34,8	22,43 (1*) 14,99 0,53	19,7	11,65 (23*) 2,03 0,001	35,9
		>33,3 %					
		>10 км²					
5	<u>-зона регульованої рекреації (ЗРР):</u> найбільший об'єкт найменший об'єкт -оптимальна площа ЗРР від НПП	26,91 (18) 21,1 0,004	35,6	51,0 (8) 14,99 0,53	44,9	20,3 (32) 2,03 0,001	62,6
		< заповідної зони					
6	<u>-стаціонарна рекреаційна зона (СРЗ):</u> найбільший об'єкт найменший об'єкт -оптимальна площа СРЗ від НПП	0,61 (12) 0,23 0,009	0,8	не виявлено		0,36 (11) 0,17 0,004	1,1
		< будь-якої функціональної зони					
7	<u>-господарська зона (ГЗ):</u> найбільший об'єкт найменший об'єкт -оптимальна площа ГЗ від НПП	21,81 (99) 4,1 0,002	28,8	40,2 (9) 17,5 0,36	35,4	0,13 (1) 0,17 0,004	0,4
		< зони регульованої рекреації					
8	Площа усіх векторизованих зон	75,69		113,63		32,44	

*кількість векторизованих полігонів

Для території Черемоського НПП розміщення функціональних зон носить як крупномозаїчний так і дрібномозаїчний тип. Останній є небажаним для збереження екосистем НПП. Зокрема існують малі за площею ділянки для кожної функціональної зони, найменші з яких: для заповідної зони (з 5 векторизованих ділянок 1 має площу більше 1 км²) - 0,004 км², зони регульованої рекреації (з 18 векторизованих ділянок 4 мають площу більше 1 км²) та стаціонарної рекреаційної зони - 0,009 км², господарської зони - 0,002.

Оптимальною для збереження екосистем формою заповідної зони є компактна округла або овальна. Для території НПП Черемоський форма зони наближена до овальної. Крім того, вказана зона оточена на півночі та сході зоною регульованої рекреації, що є позитивним в плані віддаленості антропогенного впливу. Проте, західна частина заповідної території межує з лісовими ділянками лісництв Івано-Франківської області, що не входять в категорію об'єктів ПЗФ, а на півдні через державний кордон межує з територією Румунії. Позитивним в такому розташуванні є проєктне збільшення території НПП як на міжобласному так і національному рівнях.

Згідно нормативних вимог мінімальна величина ділянки заповідної зони при крупномозаїчній її структурі, як у випадку Черемоського НПП має бути більшою за площу в одну тисячу гектарів, що додатково підтверджує недоцільність існування 4 окремих ділянок.

Заповідна зона НПП Черемоський, знаходиться у відносно екологічно стабільному регіоні та малопорушених природних територіях на високогірних елементах ландшафтів та має становити більше третини від всієї площі НПП, оскільки повинна стати його репрезентативною для суворої охорони частиною. Векторизована та визначена площа зони є оптимальною – 34,8 % від площі всього НПП.

Площа господарської зони НПП (21,81 км²) є меншою за площу зони регульованої рекреації (26,91 км²), що відповідає вимогам.

Разом з тим, зона стаціонарної рекреації повинна межувати із зоною регульованої рекреації та господарською і бути найменшою за площею. Для

даного НПП величина площі витримана, ділянки зони є в різних частинах території спостережень, але найбільша з них перебуває практично в самому центрі заповідної зони, що не повністю може гарантувати не втручання антропогенної складової.

Форма функціональних зон для території Вижницького НПП носить крупномозаїчний тип. Малі за площею ділянки зон відсутні або зустрічаються поодинокі: для зони регульованої рекреації (з 8 векторизованих ділянок 1 має площу менше 1 км²).

Для території НПП Вижницький територія заповідної зони має витягнуту неправильну форму. У найширшій ділянці (центральна частина) ширина вказаної зони становить близько 3800 метрів, проте для більшості території характерними є менша ширина, що іноді досягає значень менше 1 км (у північно-східній частині зони – близько 660 метрів). На нашу думку така форма та її вузька протяжність не є оптимальною для збереження екосистем. Зона регульованої рекреації оточена на півночі та сході зоною регульованої рекреації, що є позитивним в плані віддаленості антропогенного впливу. Проте, важливим недоліком є безпосереднє межування господарської зони із заповідною у чотирьох окремих локаціях, при чому у північній частині ширина такої спільної межі більше 1850 метрів, що несе невідповідність розташування функціональних зон одна відносно іншої.

Західна частина заповідної території межує з лісовими ділянками лісництв Усть-Путильської громади, що не входять в категорію об'єктів ПЗФ. Саме на цій ділянці одне з першочергових завдань є розширення території НПП.

Мінімальна величина ділянки заповідної зони при крупномозаїчній її структурі має бути більшою за площу в одну тисячу гектарів, що в даному випадку становить 22,4 км² та витримує вимоги нормативів. Але згідно вимог: “заповідна зона, яка знаходиться у відносно екологічно стабільному регіоні та малопорушених природних територіях на високогірних елементах ландшафтів має становити більше третини від всієї площі НПП, оскільки

повинна стати його репрезентативною для суворої охорони частиною”. Аналіз показує, що заповідна зона НПП Вижницький належить до вказаної градації, а її розмір - 19,7 % від загальної площі НПП є далеко не оптимальним та потребує збільшення.

Площа господарської зони НПП (40,2 км²) є меншою за площу зони регульованої рекреації (51,0 км²), що відповідає вимогам.

Під час здійснення векторизації не було виявлено зону стаціонарної рекреації НПП Вижницький.

Аналіз місцезоташування НПП Хотинський показав, що об’єкт ПЗФ має межу, яка проведена за природним контуром екосистем - руслом річки Дністер. Його планувальна організація має планувальну структуру (структурну схему) – лінійну.

Протяжність вздовж русла річки Дністер виокремила розірване розташування ділянок заповідної зони НПП. Векторизація та аналіз показав окреме розташування 23 таких ділянок, що переважно мають площу менше 1 км² (91 %). Заповідна зона створена у відносно екологічно стабільному регіоні та малопорушених природних територіях на рівнинно-лісових, водно-болотних елементах ландшафтів і має становити більше третини від всієї площі НПП. За допомогою інструментів QGIS визначено площу на рівні 35,9 % від всього НПП Хотинський, що є оптимальним. Проблемним залишається близькість розташування антропогенних елементів: жодна ділянка заповідної зони не є повністю захищена в плані межування із іншими функціональними зонами по сусідству.

Під час всієї протяжності заповідну зону змінює зона регульованої рекреації, що також має у складі окремо розташовані ділянки (31 одиниця), 6 з яких мають площу більше 1 км². Загальна площа зони є більшою за заповідну зону: 62,6 проти 35,9 км².

Виявлена зона стаціонарної рекреації є найменша за площею, що відповідає нормативним вимогам.

Висновки до розділу 3. Встановлено особливості розташування функціональних зон НПП Чернівецької області. Приділено увагу національним природним паркам в умовах децентралізації. Було здійснено візуальне представлення меж території Національних природних парків Чернівецької області. В програмному продукті ГІС QGIS вдалось імпортувати векторні межі території досліджень. Вдалось кількісно визначити показники площі НПП в розрізі громад Чернівецької області.

Проаналізовано детально функціональне зонування НПП Вижницький, Черемоський та Хотинський. Здійснено аналіз відповідності розташування та розміру функціональних зон Національних природних парків Чернівецької області.

ВИСНОВКИ

1. Проаналізовано національне та міжнародне законодавство у сфері заповідної справи. Досліджено стан природно-заповідного фонду України та структуру ПЗФ України.

З'ясовано територіальну структуру та історію створення НПП “Вижницький”, “Черемоський”, “Хотинський”. Досліджено природні умови території та дано характеристику кожному національному природному парку в умовах децентралізації. Окремо визначено площі ділянок НПП в розрізі територіальних громад, на яких вони знаходяться.

2. Візуально представлено векторизовані межі території Національного природного парку Вижницький, Хотинський, Черемоський. В програмному продукті ГІС QGIS вдалось імпортувати векторні межі території досліджень. Здійснено порівняння існуючого та дослідженого в ГІС показника площі, встановлено причини неспівпадіння

Векторизовано функціональне зонування території НПП Вижницький, Хотинський, Черемоський. Окремо встановлено розміщення господарської зони, територію зони регульованої рекреації, заповідну зону, а також зону стаціонарної рекреації та їх місце від загальної площі національного природного парку.

3. Встановлено, невідповідність розташування та розміру функціональних зон Національних природних парків Чернівецької області. Функціональне зонування територій НПП Чернівецької області проводиться за вільним типом: загальний рисунок мозаїчний, ділянки кожної зони представлені декількома контурами – тобто воно має кластерний характер. Приділено увагу вимогам нормативних документів в плані розміру площ окремих функціональних зон їх форми, сусідства з іншими зонами, розмірам найменшим ділянкам тощо.

СПИСОК ВИКОРИСТАНИХ ДЖЕРЕЛ

1. Бондаренко Е. Л. Геоінформаційна схема картографування Часопис Картографії Київ: "Обрії", 2011. С. 58–63.17.
2. Бондаренко Е.Л. Створення віртуальних карт регіонів як один із способів Web-картографування Картографія та вища школа. 2003. №8. С. 59-63.21.
3. Геоінформаційне картографування в Україні: концептуальні основи і напрями розвитку. [Л. Г. Руденко, Т. І. Козаченко, Д. О. Ляшенко, А. І. Бочковська, А. П. Дишлик, В. С. Чабанюк, В. В. Путренко]; за ред. Л. Г. Руденка Київ : Наукова думка, 2011 102 с.
4. Гродзинський М.Д., Стеценко М.П. Заповідна справа в Україні: Навчальний посібник. Київ: 2003. С 23-25, 128-145.
5. Децентралізація та ефективне місцеве самоврядування : [навчальний посібник для посадовців органів влади та фахівців з розвитку місцевого самоврядування]. К. : ПРООН/МПВСР, 2016. 269 с.
6. Доманчук А.Г, Коржик В.П. Розширення території національних природних парків: науково-методичні, юридично-організаційні та ментально освітні аспекти (на прикладі НПП «Хотинський». Регіональні аспекти флористичних і фауністичних досліджень. Матеріали Другої міжнародної науково-практичної конференції (24-25 квітня 2015 року, смт.Путила, Чернівецька область, Україна). Чернівці: ДрукАрт», 2015. С.221-225.
7. Канівець О.М. Застосування ГІС-технологій в геодезії [Електронний ресурс] Режим доступу: <http://repo.sau.sumy.ua/bitstream/123456789/2302/1.Pdf>
8. Ковтун О.М. Система природно-заповідного законодавства України. Вісник Академії адвокатури України. 2009. № 2(15). С.43-47.
9. Козаченко Т. І. Геоінформаційне картографування науки та інноваційної діяльності в Україні. Вісн. геодезії та картографії. 2004. №3. С. 32-43.
10. Колишко Р.А. Децентралізація публічної влади: історія та сучасні

тенденції розвитку. Вісник КНУ. Серія «Міжн. відн.». 2015. Вип. 27. С. 198.

11. Линьов К.О. Децентралізація та лінійність у державному управлінні : автореф. дис. канд. наук з держ. упр. К., 2015. 210 с.

12. Мінченко Р.М. Проблеми децентралізації державної влади і їх взаємодія з місцевим самоврядуванням в Україні. Держава і право. № 39. с. 452.4.

13. Мосов С.П., Тарасов В.М., Чорнокнижний О.А., Куковський С.А., Брезіцький Е.Ю. Географічні інформаційні системи: Підручник К.: НАОУ, 2005 240 с

14. Положення про рекреаційну діяльність у межах територій та об'єктів природно-заповідного фонду України, затвердженого наказом Мінприроди від 22.06.2009 № 330.

15. Про природно-заповідний фонд України: Закон України від 16.06.1992 № 2457-ХІІ. База даних «Законодавство України». ВР України. URL: <http://zakon0.rada.gov.ua/laws/show/2456-12> (дата звернення: 21.03.2017).

16. Про загальнодержавну програму формування національної екологічної мережі України 2000-2015 роки: Закон України від 21.09. 2000 № 1989-ІІІ. База даних «Законодавство України». ВР України. URL: <http://zakon0.rada.gov.ua/laws/show/1864-15> (дата звернення: 22.03.2017).

17. Статистичний щорічник Чернівецької області за 2016 рік. Головне управління статистики у Чернівецькій області; за ред. А. В. Ротаря. Чернівці, 2017. –534 с.

18. Товажнянський Л.Л., Солодкий В.Д., Масікевич Ю.Г. та ін. Заповідна справа: Навч. посібник. Харків: НТУ «ХПІ», 2002. С. 13-40.

19. Природа Чернівецької області За ред. К. І. Геренчука. Львів : Видавниче об'єднання «Вища школа», 1978. – 160 с.

20. Проць Б.Г., Іваненко І.Б., Ямелинець Т.С., Станчу Е. Експрес-оцінка стану територій природно-заповідного фонду України та визначення пріоритетів щодо управління ними. Львів: Гриф Фонд, 2010. С.7-11, 85-91.

21. Регіональні плани розвитку мережі ПЗФ. З'ясування дійсної площі ПЗФ України та частки заповідності держави. Екологія. Право. Людина. 2014. №21–22 (61–62). С.21-34.