

ЧЕРНІВЕЦЬКИЙ НАЦІОНАЛЬНИЙ УНІВЕРСИТЕТ
ІМЕНІ ЮРІЯ ФЕДЬКОВИЧА

Кафедра психології

ДИПЛОМНА РОБОТА

на здобуття першого (бакалаврського) рівня вищої освіти

на тему **«Психологічні особливості неформальних стосунків підлітків»**

Виконала: студентка 4 курсу, 412 групи
спеціальності 053 «Психологія»

ОП «Соціальна психологія»

Гарвасюк В.В.

Керівник – кандидатка психологічних
наук, доцентка Андрєєва Я.Ф.

Чернівці – 2023 р.

Зміст

ВСТУП.....	3
РОЗДІЛ 1. НЕФОРМАЛЬНІ СТОСУНКИ У СУЧАСНИХ ПСИХОЛОГІЧНИХ ДОСЛІДЖЕННЯХ.....	5
1.1 Поняття «дружба» і «любов» у психологічних дослідженнях та їх сприйняття у підлітковому віці.....	5
1.2 Типи особистості та їх прояв у неформальних стосунках.....	13
Висновки до розділу 1.....	24
РОЗДІЛ 2. ЕМПІРИЧНЕ ДОСЛІДЖЕННЯ ВЗАЄМОЗАЛЕЖНОСТІ НЕФОРМАЛЬНИХ СТОСУНКІВ У ПІДЛІТКОВОМУ ВІЦІ І ТИПУ ОСОБИСТОСТІ.....	26
2.1 Методика та організація дослідження.....	26
2.2 Аналіз результатів дослідження.....	31
2.3 Особливості поведінки і ставлення о неформальних стосунків у підлітковому віці різних типів особистості.....	36
Висновки до розділу 2.....	47
ВИСНОВКИ.....	49
СПИСОК ВИКОРИСТАНОЇ ЛІТЕРАТУРИ.....	53

ВСТУП

Люди від природи соціальні, і ця схильність спонукає нас будувати стосунки. Зокрема, романтичні стосунки та дружба мають унікальний двосторонній вплив на розвиток особистості. Ці тісні стосунки впливають на загальний добробут людей, а також надають мети та сенсу нашому існуванню. Вони впливають на розвиток ідентичності, зміцнення психічного здоров'я та підвищення рівня задоволеності життям. Любов і дружба унікальні своєю добровільною та дуальною природою, і саме ця природа ставить їх у центр уваги та робить схильними до змін протягом життя.

Особливого значення любов і дружба набувають у підлітковому віці, коли особистість прагне близькості та сильної соціальної підтримки. Проте такі стосунки можуть мати як позитивний, так і негативний вплив на розвиток особистості, оскільки підлітки дуже чутливі до зовнішніх негативних впливів. Так, девіантна поведінка може бути результатом спілкування з друзями чи стосунків із першим романтичним партнером. Ставлення підлітків до дружби і кохання також залежить від особливостей їхнього характеру, цінностей, переконань, самооцінки тощо. Усе це визначає **актуальність** дослідження взаємозв'язків між типом особистості та поведінкою у неформальних стосунках у підлітковому віці.

Мета дослідження – з'ясувати взаємозалежність неформальних стосунків у підлітковому віці від типу особистості.

Об'єкт дослідження – неформальні стосунки.

Предмет дослідження – поведінкові прояви неформальних стосунків.

Гіпотеза дослідження – типологія особистості позначається на специфічних проявах неформальних стосунків.

Поставлена мета, узгоджена з предметом і об'єктом дослідження, та визначена гіпотеза бакалаврської роботи передбачає виконання низки завдань:

- з'ясувати значення понять «дружба» і «любов» у сучасних психологічних дослідженнях;
- проаналізувати типології особистості, популярні у сучасних наукових дослідженнях;
- визначити особливості ставлення до неформальних стосунків у підлітковому віці;
- здійснити емпіричне дослідження взаємозалежності неформальних стосунків у підлітковому віці і типу особистості;
- обрати три ключові методики тестування, які дадуть змогу підтвердити або спростувати гіпотезу дослідження;
- охарактеризувати прояви різних типів особистості підлітків у неформальних стосунках.

Для здійснення дослідження необхідно застосувати **комплексний методологічний інструментарій**. *Аналіз і синтез* інформації для вивчення теоретичних аспектів проблеми, зокрема поняття «дружба» і «любов» у сучасних психологічних дослідженнях; різних типологій особистості; *метод анкетування* для з'ясування необхідних аспектів гіпотези дослідження; *статистичний метод* для обробки результатів опитування респондентів; *описовий метод* для характеристики поведінки різних типів особистості підлітків у неформальних стосунках.

Стан наукової розробки теми дослідження. До встановлення типології особистості у своїх наукових розвідках зверталися багато зарубіжних дослідників, зокрема З. Фройд, К. Юнг, А. Шопенгауер, І. Маєрс, К. Бріггс та інші. Психологію підлітків у неформальних стосунках досліджували О. Гриньова, Б. Заворотний, А. Килівник, Д. Максименко, О. Мачушник, В. Педоренко, Т. Антонуччі, Е. Бершайд, Б. Фредріксон та ін.

Структура роботи. Бакалаврська робота складається зі вступу, двох розділів, висновків до кожного з розділів, загальних висновків та списку використаної літератури, який налічує 41 джерело. Загальний обсяг роботи – 51 сторінка.

РОЗДІЛ 1. НЕФОРМАЛЬНІ СТОСУНКИ У СУЧАСНИХ ПСИХОЛОГІЧНИХ ДОСЛІДЖЕННЯХ

1.1 Поняття «дружба» і «любов» у психологічних дослідженнях та їх сприйняття у підлітковому віці

Як соціальні істоти люди прагнуть спілкуватися з іншими. Стосунки створюють відчуття причетності, надають життю сенс і можуть служити контекстом для відчуття любові, радості і щастя. Близькі стосунки – високоякісні стосунки, які люди підтримують із друзями, романтичними партнерами, а також з батьками чи дітьми – важливі для людського розвитку та благополуччя протягом усього життя [12]. Люди, які щасливіші у своїх близьких стосунках і надають їм більше значення, повідомляють про краще психічне і фізичне здоров'я, а також про вищий рівень задоволеності життям. Соціальні зв'язки можуть задовольнити вроджені психологічні потреби, слугуючи джерелом підтримки та самоповаги, водночас запускаючи процеси саморозширення та самозростання особистості [34]. Переживання позитивних емоцій (наприклад, захоплення, радості, задоволення) у близьких стосунках може забезпечити розвиток висхідної спіралі до більшого благополуччя [13]. Зрештою, можна отримати багато досвіду від соціальних зв'язків із друзями та коханими, і саме ці зв'язки роблять життя більш насиченим.

З усіх соціальних зв'язків, які люди будують протягом свого життя, дружба та романтичні стосунки мають найбільш унікальний вплив. Ці два типи стосунків задовольняють основні психологічні людські потреби у комунікації, приналежності та любові [15] і відрізняються від інших тісних соціальних зв'язків (наприклад, сімейних), які є більш стабільними та менш схильними до коливань.

В останні кілька десятиліть психологи працювали над більш формальними визначеннями понять «любов» та «дружба», вивчаючи ці

явища з погляду багатьох наукових галузей. У наступних абзацах подано визначення любові та дружби у тому розумінні, як вони будуть використані в нашому дослідженні, з міркуваннями з погляду різних наукових дисциплін щодо їх значення.

I. Любов / кохання (тут і далі виділення наше – Гарвасюк В.)

Концептуалізація любові поширена як у зарубіжних, так і в українських психологічних дослідженнях. Так, З. Фрейд – відомий австрійський психолог і психоаналітик – в основі любові вбачає фізіологічний потяг [29]. До поняття «любов» дослідник зараховує абсолютно всі її прояви, як-от: «себелюбство, людинолюбство, любов до батьків та дітей, дружба, відданість конкретним предметам й абстрактним ідеям» [31, с. 235]. Подібні міркування висловлює і німецький мислитель А. Шопенгауер у своїй книзі «Метафізика статевої любові» [32].

На трактуванні поняття «любов» свою наукову увагу зосередив і німецький соціальний психолог і психоаналітик Еріх Фромм, який вважав любов «установкою, орієнтацією характеру, що задає відношення людини до світу взагалі, а також формою прояву почуття турботи, відповідальності, поваги та розуміння до інших людей, бажання і здатність зрілого творчого характеру до активної зацікавленості в житті та розвитку об'єкта любові» [30]. А статевої потяг дослідник визначав як форму прояву потреби в любові. Заглиблюючись у свої роздуми, Е. Фромм виділив такі різновиди любові:

- 1) братерська любов – основа всіх видів, «любов між рівними»;
- 2) материнська любов – «любов до безпомічної істоти»;
- 3) еротична любов – статевої потяг;
- 4) любов до себе;
- 5) любов до Бога [30].

Німецький психотерапевт і основоположник гештальт-терапії Фредерік Перлз стверджував, що в основі емоційних реакцій любові лежить прагнення

до контакту. Будь-який здоровий контакт призводить до розширення сфери стосунків, інтеграції особистості, збільшує можливості людини [23].

Як бачимо, найвідоміші психологи й психоаналітики XIX – XX століть по-різному трактували поняття «любов», проте беззаперечним є той факт, що це почуття має вагомий вплив на особистість та її розвиток.

Для сучасних психологічних досліджень властивим є розмежування понять «любов» і «кохання» (особливо це стосується україномовних розвідок, де таке розмежування можливе на семантичному рівні). Так, наприклад, сучасний психологічний словник, упорядкований В. Шагаром, подає два трактування поняття «любов»:

1. Любов – це «високий ступінь емоційно позитивного ставлення, що виділяє його об'єкт серед інших і переміщує його в центр життєвих потреб та інтересів суб'єкта: любов до батьківщини, до матері, до дітей, до музики і т. д.» [31, с. 235];

2. Любов – це «інтенсивне, напружене і відносно стійке почуття суб'єкта, фізіологічно обумовлене сексуальними потребами; виражається в соціально формованому прагненні бути максимально повно представленим своїми особистісно значимими рисами в життєдіяльності іншого так, щоб пробудити в нього потребу у відповідному почутті тієї ж інтенсивності, напруженості та сталості» [31, с. 235]. При цьому автор подає емоційний спектр почуття і визначає його так: «почуття любові є глибоко інтимним та супроводжується ситуативно виникаючими і змінними емоціями ніжності, захоплення, ревності тощо, що переживаються в залежності від індивідуально-психологічних рис особистості» [31, с. 235].

3. Тоді як визначення поняття «закоханість» знаходимо відповідно до трактувань З. Фрейда: закоханість – це «за З. Фрейдом, почуття і стан, що ґрунтуються на основі одночасно і прямих, і загальмованих (у розумінні мети) сексуальних прагнень, причому об'єкт закоханості перетягає на себе частину нарцисового лібідо Я» [31, с. 146].

Що стосується сучасних англомовних досліджень, то психологи також виділяють кілька видів любові без диференціації самого поняття. Зазвичай мова йде про любов у романтичних та неромантичних стосунках (романтична і неромантична любов). Виходячи із «трикутної теорії кохання» Р. Стернберга, романтичне кохання визначається як шлюб між інтимністю та пристрасстю [25], що порівнюється з типом кохання між Ромео та Джульєттою у відомій п'єсі Шекспіра. Партнери в цих любовних стосунках не тільки фізично приваблюють один одного, але й емоційно пов'язані. Іншим словом, яке використовується для опису таких любовних стосунків, є Ерос – пристрасне, романтичне кохання, у якому багато емоцій і рівня відданості [10]. Сексуальні бажання та діяльність є одним з основних компонентів, який відрізняє любовні стосунки від інших типів стосунків [36]. Таким чином, романтичне кохання можна розглядати як взаємозамінне з Еросом і пристрасним коханням – поєднанням партнерської любові (тобто Сторге, дружньої любові) разом із сексуальними бажаннями, тоді як сексуальне бажання вважається необхідним, але недостатнім для романтичного кохання [36].

Виходячи з науки про емоції, любов розглядається як емоційний стан, який створює відчуття зв'язку та єдності з іншим. Згідно з Б. Фредріксоном, любов можна визначити як «мікромоменти позитивного резонансу» [38, с. 855], присутні в різних повсякденних контекстах і служать засобом, за допомогою якого люди розширюють своє мислення та створюють ресурси для виживання та благополуччя. З цієї точки зору стосунки та спільноти зміцнюються завдяки резонансу позитивності, дозволяючи людям відчувати себе частиною чогось набагато більшого, ніж вони самі.

Ці різні описи та точки зору розкривають спільну нитку серед визначень теоретиків кохання. Хоча люди можуть резонувати з одним описом більше, ніж з іншим, романтичне кохання, безсумнівно, має силу формувати загальний добробут і розвиток протягом усього життя.

II. Дружба

Прагнення до побудови товариських взаємозв'язків притаманне кожному періоду життя людини, адже саме завдяки таким стосункам відбувається розвиток та вдосконалення особистості. Дружба – це один із найважливіших видів емоційної прихильності та міжособистісних стосунків. Щодо порівняння дружби та любові підтримуємо думку шотландського філософа Д. Юма, який стверджує, що любов – є неспокійна, мінлива пристрасть, натомість «дружба – це спокійна і тиха прихильність, направлена розумом і закріплена звичкою, яка виникає з тривалого знайомства та взаємних зобов'язань...» [див. 17].

Дружба, як і любовні стосунки, має значний вплив на все життя особистості. Починаючи з побудови перших позасімейних соціальних взаємин ще у ранньому віці, розвиваються інфантильні уявлення людини про дружбу, оскільки вона спирається на те, що вже пережила зі своїми безпосередніми опікунами (батьками) [16]. Незважаючи на те, що сприйняття дружби людиною є суб'єктивним і залежить від її досвіду [8], експерти вирішили емпірично визначити її характеристики та якості, сподіваючись прийти до більш узагальненого визначення. У соціальних науках дружба вивчається на кожному етапі розвитку особистості і визначається такими її компонентами, як близькість і інтимність [25], допомога і підтримка [19]. Хоча визначення дружби є соціально та культурно сконструйованим [20], американський психолог Річард Хайс запропонував вичерпне визначення, яке враховує всі стадії розвитку та різноманітні переживання, що зазвичай виникають під час побудови таких стосунків: на його думку, дружба – це взаємозалежність між людьми з часом, яка є добровільною та сприяє досягненню соціально-емоційних цілей кожної людини [39]. Дружба розглядалася як найбільш добровільний зв'язок, значною мірою через схильність людей постійно оцінювати свою відданість дружнім стосункам [8].

Залежність ставлення до дружніх та романтичних стосунків відповідно до вікової психології визначає конвойна модель соціальних стосунків,

розроблена американською психологинєю Тоні Антонуччі. Дослідниця класифікує близькі стосунки на основі їхнього впливу протягом усього життя [35]. Такі соціальні зв'язки, як дружба, сімейні та романтичні стосунки, змінюються з віком людини і класифікуються на три концентричних кола, що репрезентують ступінь близькості. Виходячи з якості, функції та структури цих стосунків на кожній стадії розвитку, близькі та важливі стосунки розглядаються як тісні, ближчі або найближчі стосунки в соціальному конвої людини. Ця класифікація впливає на важливість таких тісних зв'язків для здоров'я та благополуччя на кожному етапі розвитку особистості. Наприклад, у дитинстві найближче оточення людини включає батька, матір, братів і сестер; ближче (тобто середнє) коло включає друзів. Ці кола змінюються в процесі розвитку. Наприклад, у дорослому віці, внутрішнє коло, яке репрезентує найближчі стосунки, включає подружні стосунки, стосунки між батьками і дітьми, а дружба знаходиться на межі ближчих і близьких типів стосунків, тобто на межі середнього і зовнішнього кола відповідно [35]. Психологиня Т. Антонуччі також наголошує, що «соціальний конвой», тобто люди, з якими особистість буде усі типи стосунків, характеризується бінарним впливом, тобто «близькі люди» впливають на особистість так само, як центральна особистість на них [35].

У той час як сімейні зв'язки залишаються постійними, дружні та романтичні стосунки є динамічними та схильними до змін у процесі розвитку [2]. Хоча ці зміни можуть бути наслідком дорослішання та життєвого досвіду [35], дружба та романтичні стосунки є «добровільними» за своєю природою, тому їх підтримують за взаємної згоди і піддають постійним змінам [4]. У таких стосунках особа може почати, підтримувати або розірвати соціальні зв'язки в будь-який час. Добровільні стосунки дозволяють людям вибирати, ким вони себе оточують, беручи на себе відповідальність за те, хто впливає на їхній розвиток. Це узгоджується з теорією соціально-емоційної вибірковості (Socioemotional Selectivity Theory (SST)), яка стверджує, що уявний час, що залишився в житті, впливає на соціальні цілі індивіда, тобто

люди стають більш вибіркковими щодо того, з ким вони проводять свій час з віком [37]. Наприклад, підлітки можуть вирішити оточити себе друзями, оскільки вони досягають соціальної мети пошуку інформації; тоді як люди похилого віку можуть надавати пріоритет стосункам зі своїм подружжям або дорослими дітьми, оскільки вони допомагають регулювати емоції [37]. Це підтверджує той факт, що з віком люди змінюють роль і функції дружніх і любовних стосунків відповідно до особистісного розвитку. Оскільки вибірку нашого дослідження становлять підлітки, варто детальніше проаналізувати особливості розвитку дружніх та романтичних стосунків саме у підлітковому віці.

Коли діти переходять у підлітковий вік, вони починають брати на себе відповідальність за свій власний соціально-емоційний розвиток, ретельно вибираючи, з ким вони спілкуються [16]. Вони починають проявляти поведінку, спрямовану на пошук інформації у своїх соціальних стосунках, і шукають нових соціальних контактів [37], які стають неймовірно впливовими для їхнього розвитку. Підлітки проводять більше часу з друзями порівняно з іншими віковими групами, що демонструє важливість дружби для постійного розвитку ідентичності та виникнення інтимних стосунків [2]. Оскільки підлітки проводять менше часу вдома та більше з однолітками, вони часто будуть дружні стосунки на основі спільних інтересів. Це дозволяє їм використовувати своїх друзів як безпечний контекст для самодослідження та особистої перевірки шляхом порівняння з однолітками, з якими вони ототожнюють себе або навіть захоплюються ними [16]. Також на цьому етапі підлітки починають думати про складність своїх дружніх стосунків, наприклад, класифікуючи друзів на найкращих та близьких, причому найкращі друзі репрезентують найвищу емоційну близькість [2]. Наявність кращого друга необхідна для підлітків, щоб обговорювати та інтерпретувати свій досвід з однолітками, яким вони довіряють і які мають подібні цінності [20].

Разом із дружніми стосунками у підлітковому віці починають набувати вагомого значення і любовні стосунки. Початковий досвід кохання спостерігався у підлітків через дружбу та любовні стосунки, що ідентифікуються, зокрема, як соціальний контекст кохання [20]. Підлітки вибирають своїх романтичних партнерів подібно до того, як вони вибирають друзів; їхні романтичні партнери також, як правило, схожі за зовнішнім виглядом і соціальним статусом, мають спільні інтереси [7]. У дослідженні, проведеному у нашій курсовій роботі вдалося встановити зв'язок між романтичними стосунками підлітків та їхнім особистісним розвитком, зокрема самооцінкою. Результати показали, що у підлітків із вищим рівнем самооцінки, спостерігається більш якісний тип романтичних стосунків і навпаки.

З іншого боку, становлення та розвиток дружніх і романтичних стосунків у підлітковому віці може мати й негативні аспекти. Зокрема, у ранньому підлітковому віці особистість є чутливою до різного роду впливів з боку однолітків, що може призвести до проблем, пов'язаних з поведінкою та навчанням. Наприклад, житомирська психологиня Л. Котлова, досліджуючи особливості прояву конфліктних форм у підлітковому віці, виявила, що властиве для підлітків суперництво з однолітками може стати наслідком негативної поведінки. І навпаки: підлітки з позитивними близькими дружніми стосунками виявляють більшу стійкість до конфліктних ситуацій [9]. Девіантна поведінка може розглядатися як норма в ранньому підлітковому віці, і її можна значною мірою передбачити за приналежністю підлітків до девіантних однолітків; люди, які вже мають девіантні та антисоціальні тенденції, можуть вибрати друзів, які також є антисоціальними, таким чином двосторонньо підкріплюючи їхню поведінку та соціально-емоційний розвиток [14].

Отже, беззаперечним є той факт, що стосунки впливають на розвиток благополуччя підлітків, проте, як бачимо, що на цьому етапі любовні стосунки та дружба мають як позитивні, так і негативні сторони. Під час

дорослішання особистості ці дуальні впливи відбуваються і в дорослому віці, де вони стикаються з новими соціальними та емоційними проблемами.

1.2 Типи особистості та їх прояв у неформальних стосунках

Особистість – центральний об’єкт дослідження багатьох наук. З найдавніших часів робилися спроби класифікувати індивідуальні установки та моделі поведінки, щоб пояснити відмінності між людьми. Досвід того, що не всі функціонують однаково, був основою для численних систем типології. Сьогодні існує велика кількість типів особистості, які пропонує філософія, психологія, релігія, література тощо. Різні науки досліджують альтруїстів та егоїстів, екстравертів та інтровертів, праведників і грішників, героїв та злодіїв і т.д. Здебільшого популярні сьогодні типи особистості базуються на давніх концепціях Платона про філософів-правителів, стражів-воїнів, Аристотеля про пана і раба, св. Августина про жителів Небесного града і Земного града, Корнелія про вельмож і простих людей. Однак найбільш інклюзивними є типи особистості, запропоновані психологією і дотичними до психології науками, як-от соціологією, що продукує необхідність їх глибшого аналізу.

Однією із популярних сьогодні психологічних типологій особистості є класифікація людей за типом темпераменту на *сангвініків, холериків, флегматиків і меланхоліків*. Ця типологія сягає своїм корінням до фізіологічної типології грецької медицини, згідно з якою людей класифікували як флегматиків, сангвініків, холериків і меланхоліків на основі позначення виділень тіла (мокрота, кров, жовта жовч і чорна жовч). Сьогодні ці описи не мають нічого спільного з психологічною типізацією, яка базується на поведінці особистості та її емоційних реакціях.

Першість у дослідження сучасних інтровертів та екстравертів – найвідомішою психологічною типізацією особистості – належить швейцарському психоаналітику Карлу Густаву Юнгу, який у 1920-х роках

припустив, що поведінка людини є не випадковою, а цілком передбачуваною, а тому піддається класифікації. Юнг показав, що настільки очевидні погляди відмінності у поведінці є результатом переваг, пов'язаних з основними функціями, які виконує людина протягом життя. Ці переваги проявляються у ранньому дитинстві та формують основу нашої особистості. Питання і проблеми, що постають перед людиною після цього, розглядаються через призму основних переваг особистості, які, як говорив Юнг, є ядром наших симпатій і антипатій, завдань і подій протягом усього життя.

Власна модель типології К. Юнга сформувалася на основі обширного історичного огляду проблеми типізації в літературі, міфології, естетиці, філософії та психопатології. У передмові до «Психологічних типів», яка містить його наукове дослідження та докладний підсумок його висновків, психоаналітик пише: «Ця книга є плодом майже двадцятирічної роботи в галузі практичної психології. Вона поступово виростала в моїх думках, набуваючи форми з незліченних вражень і досвіду психіатра при лікуванні нервових захворювань, із спілкування з чоловіками та жінками всіх соціальних рівнів, із моїх особистих стосунків як з друзями, так і з ворогами, і, нарешті, із критики моїх власних психологічних особливостей» [33].

У той час як попередні класифікації базувалися на спостереженнях темпераментних або емоційних моделей поведінки, модель К. Юнга стосується руху психічної енергії та способу, яким людина зазвичай або переважно орієнтується у світі. З цієї точки зору К. Юнг розрізняє вісім типологічних груп: дві особистісні установки – інтроверсія та екстраверсія – і чотири функції або способи орієнтації – мислення, відчуття, інтуїція та почуття – кожна з яких може діяти інтровертовано або екстравертовано.

Хоча інтроверсія та екстраверсія стали загальноприйнятими термінами, їх значення часто неправильно розуміють; а чотири функції не настільки широко відомі та навіть менш зрозумілі. Тому вважаємо за необхідне розтлумачити ці поняття, як їх бачив К. Юнг.

Інтроверсія та екстраверсія є психологічними способами адаптації. У першому випадку рух енергії спрямований до внутрішнього світу. В останньому – інтерес спрямований на зовнішній світ. У першому випадку першорядне значення має суб'єкт (внутрішня реальність), а в другому – об'єкт (речі та інші люди, зовнішня реальність).

Інтроверсія, як пише Юнг, «зазвичай характеризується нерішучою, рефлексивною, замкнутою природою, яка тримається в собі, ухиляється від об'єктів [і] завжди трохи захищається» [33]. І навпаки, екстраверсія «зазвичай характеризується комунікабельністю, відвертістю та поступливістю, яка легко пристосовується до певної ситуації, швидко формує прив'язаність і, відкинувши будь-які можливі побоювання, часто наважується необережно йти в невідомі ситуації» [33].

В екстравертному типі зовнішні фактори є переважною спонукальною силою для суджень, сприйняття, почуттів, афектів і дій. Це різко контрастує з психологічною природою інтроверсії, де головною мотивацією є внутрішні або суб'єктивні фактори [33].

Екстраверти люблять подорожувати, знайомитися з новими людьми, бачити нові місця. Вони типові авантюристи, відкриті та доброзичливі. Інтроверт за своєю суттю консервативний, віддає перевагу знайомій обстановці вдома, інтимним стосункам з кількома близькими друзями. Для екстраверта інтроверт є нудним і передбачуваним. І навпаки, інтроверт, який має тенденцію бути більш самодостатнім, ніж екстраверт, може описати останнього як легковажного і поверхневого [33].

На думку К. Юнга, на практиці неможливо визначити інтровертний та екстравертний тип особистості сам по собі, тобто окремо. Те, чи є людина таким чи іншим, стає очевидним лише у зв'язку з однією з чотирьох функцій, кожна з яких має свою спеціальну сферу знань. Функція мислення, за К. Юнгом, відноситься до когнітивних процесів, відчуття – це сприйняття за допомогою фізичних органів чуття, почуття – це функція суб'єктивного

судження або оцінки, а інтуїція відноситься до сприйняття через несвідоме (наприклад, сприйнятливість до несвідомого вмісту) [33].

Базовою моделлю Юнга, включаючи зв'язок між чотирма функціями, є кватерніт (див. Рис. 1). Мислення тут довільно розміщено у верхній частині; туди можна помістити будь-яку іншу функцію, відповідно до того, якій особа надає найбільше переваг. Однак відносне положення інших функцій – яка з них розташована внизу, а які дві на горизонтальній осі – визначається тією, що знаходиться вгорі. Причини такого розміщення включають природу окремих функцій.

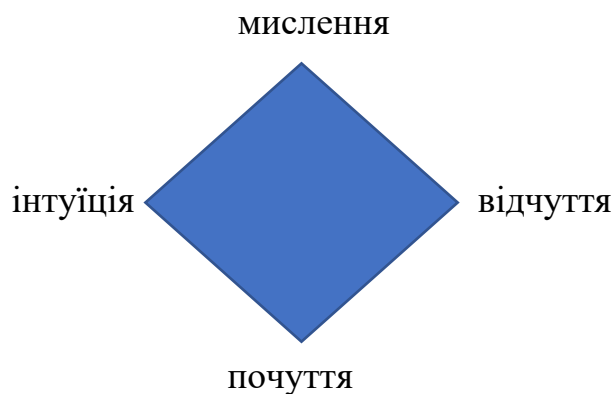


Рис. 1. Кватерніт К. Юнга

Якщо коротко охарактеризувати ці чотири функції, то відчуття встановлює, що щось існує, мислення говорить нам, що це таке, почуття говорить нам, чого це варте, і через інтуїцію ми відчуваємо, що можна з цим (можливостями) зробити. Будь-яка одна функція сама по собі недостатня для того, щоб упорядкувати наш досвід про себе чи світ навколо нас; усі чотири, як пише Юнг, необхідні для всебічного розуміння особистості: «Для повної орієнтації всі чотири функції повинні однаково сприяти: мислення має сприяти пізнанню та судженню, почуття має говорити нам, як і в якій мірі річ є важливою чи неважливою для нас, відчуття мають передавати нам конкретну реальність через бачення, слух, смак тощо, а інтуїція повинна дозволити нам передбачити приховані можливості, оскільки вони також належать до повної картини аналізу ситуації» [33].

Ідеал, звичайно, полягає в тому, щоб мати свідомий доступ до всіх чотирьох функцій, необхідних для конкретних ситуацій, але на практиці ці чотири функції не однаково проявляються; тобто вони не однаково розвинені або диференційовані в кожній особистості. Зазвичай одна чи дві функції є більш розвиненими: К. Юнг іменує їх первинними або вищими функціями, тоді як решта залишаються нижчими, відносно недиференційованими [33]. Терміни «вищий» і «нижчий» у цьому контексті не означають оціночних суджень. Жодна функція не краща за інші. Найвища функція – це просто та, яку людина найімовірніше використовує; аналогічно, нижчий не означає патологічний, а просто невикористаний (або, принаймні, менш використовуваний порівняно з вищою функцією).

Ті функції, які свідомо не вводяться в щоденне використання і тому не розвиваються, на думку К. Юнга: «Залишаються в більш-менш примітивному та інфантильному стані, часто лише напівсвідомі або навіть зовсім несвідомі. Відносно нерозвинені функції становлять специфічну неповноцінність, яка характерна для кожного типу і є невід'ємною частиною його загального характеру. Однобічний акцент на мисленні завжди супроводжується неповноцінністю почуття, а диференційоване відчуття шкодить інтуїції, і навпаки» [33].

Прояв функцій в екстравертному типі особистості (за К. Юнгом).

Мислення. Коли життя індивіда в основному керується рефлексією, так що дія впливає з інтелектуально обдуманих мотивів, можна говорити про тип мислення. Коли такий спосіб функціонування поєднується з орієнтацією на зовнішній світ, то, на думку К. Юнга, можна говорити про екстравертний тип мислення. Екстравертне мислення зумовлене об'єктивними відомостями про навколишній світ, що передаються чуттєвим сприйняттям. Як раціональна функція, мислення передбачає судження. Для того, щоб вивести судження, екстравертне мислення спирається на критерії, надані зовнішніми умовами, тобто ті, які були передані через традицію або освіту.

Почуття. Почуття екстравертного типу, як і екстравертне мислення, орієнтується на об'єктивні дані та загалом узгоджується з об'єктивними цінностями. «Екстравертне почуття максимально відокремилася від суб'єктивного фактору й повністю підпорядковувалося впливу об'єкта. Навіть коли здається, що воно не кваліфікується конкретним об'єктом, воно тим не менш залишається під впливом традиційних чи загальноприйнятих цінностей якогось роду» [33].

У своїх почуттях екстравертний тип особистості характеризується доброзичливістю й легкістю соціальних контактів, зокрема дружби. Такі люди швидко оцінюють, чого вимагає зовнішня ситуація, і готові жертвувати собою заради інших. Вони випромінюють атмосферу теплого сприйняття. За винятком крайніх випадків, це екстравертний тип почуття має певну особисту якість – існує справжня взаємодія з іншими – навіть якщо суб'єктивний фактор значною мірою пригнічений. Екстравертний тип особистості ненавидить самотність; коли такі негативні думки починають з'являтися, звичайною реакцією є ввімкнути телевізор або зустрітися з друзями.

Відчуття. Екстравертне відчуття переважно орієнтоване на об'єктивну реальність. Як спосіб сприйняття за допомогою фізичних почуттів, функція відчуття, інтровертна чи екстравертна, природно залежить від об'єктів. Але, інтровертоване відчуття також може бути суб'єктивно орієнтованим на те, що об'єктивно сприймається. В екстравертованому відчутті суб'єктивний компонент гальмується або пригнічується. Реакція на об'єкт обумовлена самим об'єктом. На думку К. Юнга, усі ці характеристики відображають екстравертний тип відчуття.

Інтуїція. У екстраверта інтуїція орієнтована на речі та інших людей. Він має надзвичайну здатність відчувати те, що відбувається за лаштунками, під поверхнею; він «просвічує» зовнішній шар особистості. Там, де відносно повсякденне сприйняття за допомогою базових відчуттів бачить «річ» або «людину», інтуїтивне бачить її душу. Там, де екстравертне відчуття прагне

найвищого рівня фізичного реалізму, екстравертна інтуїція прагне досягнути найширший діапазон можливостей, властивих об'єктивній ситуації.

Прояв функцій в інтровертному типі особистості (за К. Юнгом).

Мислення. Мислення в інтровертному типі особистості орієнтоване передовсім на суб'єктивний фактор. Незалежно від того, чи зосереджується процес мислення на конкретних чи абстрактних об'єктах, його мотивація походить зсередини. Інтровертне мислення не залежить ні від безпосереднього досвіду, ні від загальноприйнятих традиційних ідей. Воно не менш (або навіть більше) логічне, ніж екстравертне мислення, але воно не вмотивовано об'єктивною реальністю і не спрямоване на неї. У порівнянні це проявляється так: коли екстравертне мислення прагне з'ясувати факти, а потім думає про них, інтровертне мислення займається роз'ясненням ідей або навіть самим процесом мислення, а лише потім (можливо) їх практичним застосуванням.

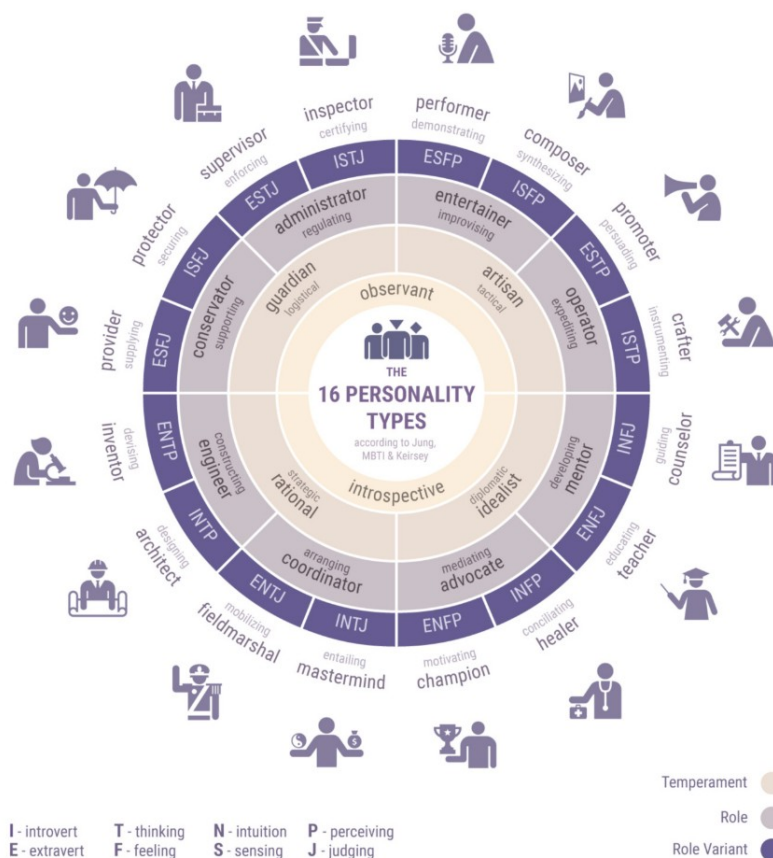
Почуття. Почуття в інтровертному типі особистості визначається головним чином суб'єктивним фактором. Оскільки інтроверсія цього типу гальмує зовнішнє вираження, такі люди рідко відкрито говорять про те, що вони відчують. Але їх суб'єктивна система цінностей, зазначає фон Франц, загалом справляє «позитивний таємний вплив на їх оточення». Часто такий тип особистості неправильно характеризують як холодний або байдужий. К. Юнг так зазначає з цього приводу: «Вони переважно мовчазні, недоступні, важко зрозумілі; часто вони ховаються за дитячою або банальною маскою, а їх темперамент схильний до меланхолії» [33]. Що стосується соціальних контактів, то на думку дослідника, зовнішня манера спілкування інтровертів – гармонійна і «справляє враження приємного спокою або співчутливої реакції, без бажання впливати на інших, справляти враження чи будь-яким чином змінювати їх» [33]. Хоча у них є постійна готовність до мирного та гармонійного співіснування, інтроверти прикладають мало зусиль, щоб відповісти на справжні емоції іншої людини.

Відчуття. Відчуття інтровертного типу особистості базується переважно на суб'єктивному компоненті сприйняття. Хоча сама природа робить його залежним від об'єктивних подразників, чуттєвий об'єкт займає друге місце порівняно з чуттєвим суб'єктом. К. Юнг зазначає: «У той час як екстравертний тип відчуття керується інтенсивністю об'єктивних впливів, інтровертний тип керується інтенсивністю суб'єктивного відчуття, викликаного об'єктивним стимулом» [33]. Інтровертний тип відчуття схожий на високочутливу фотоплівку. Фізична чутливість до об'єктів та інших людей виявляє кожну найменшу деталь: як вони виглядають, як вони відчуються на дотик, їхній смак і запах, звуки, які вони видають тощо. Відтак, основною відмінністю екстравертного й інтравертного відчуття є те, що перший тип створює реалістичне зображення об'єкта, а другий відображає враження, яке об'єкт справляє на суб'єкт.

Інтуїція. Інтровертна інтуїція спрямована на зміст несвідомого. Незважаючи на те, що її можуть стимулювати зовнішні об'єкти, пише К. Юнг, «це стосується не зовнішніх можливостей, а того, що зовнішній об'єкт вивільнив усередині» [33]. Інтроверт бачить за лаштунками, зосереджується на внутрішніх образах, які були оживлені, і захоплюється ними. Дослідник наводить приклад людини, охопленої нападом запаморочення. У той час, як інтровертне відчуття помічало б фізичне порушення, сприймаючи всі його якості, інтенсивність, хід, як воно виникло і як довго тривало, інтровертна інтуїція не бачила б нічого з цього, а прагнула досліджувати кожну деталь образів, викликаних порушенням. «Він міцно тримається за зір, спостерігаючи з найжвавішим інтересом, як картина змінюється, розгортається і, нарешті, зникає» [33].

Кожна з цих функцій може бути домінуючою у певному типі особистості, тому у підсумку за К. Юнгом існує 8 типів особистості: *розумовий екстраверт, почуттєвий екстраверт, відчуваючий екстраверт, інтуїтивний екстраверт; розумовий інтроверт, почуттєвий інтроверт, відчуваючий інтроверт, інтуїтивний інтроверт.* Дослідження

швейцарського психоаналітика К. Юнга стали основою для популярної сьогодні типології американської психологині Ізабери Маєрс-Бріггс (*Myers-Briggs Type Indicator*, MBTI), яку ми і будемо використовувати для перевірки гіпотези дипломної роботи. Індикатор Маєрс-Бріггс був розроблений ще наприкінці ХХ століття, проте не мав належної популярності. У 2019 році дослідження американської психологині знову набувають активного використання у зв'язку з пандемією Covid-19. Використовуючи цей індикатор, молодь і підлітки Південної Кореї шукали собі партнерів для побачень. Це захоплення спровокувало появу значної кількості творів, відеоігор, музичних композицій у стилі MBTI.



Майєрс-Бріггс

використовує 4 виміри особистості:

- Екстраверсія проти інтроверсії;
- Відчуття проти інтуїції;
- Мислення проти почуття;
- Судження проти сприйняття [6].

І формує 16 типів особистості (див. рис. 2).

Рис. 2. Типи особистості за Маєрс-Брігс

Кожен тип особистості характеризується власними психологічними особливостями поведінки й сприйняття навколишнього світу. Коротко опишемо їх, використовуючи посібник тлумачення індикаторів Маєрс-Брігс [41].

ESTJ – Адміністратор. Практичний, реалістичний. Рішучий, швидко рухається до виконання поставлених цілей. Дбає про рутинні деталі. Має чіткий набір логічних стандартів, систематично дотримується їх і хоче, щоб інші також це робили. Наполегливий в реалізації своїх планів [41, с. 15].

ESFJ – Порадник. Співчутливий, сумлінний і готовий до співпраці. Прагне гармонії в своєму оточенні; рішуче працює над її становленням. Відкритий до соціальних зв'язків. Лояльний, дотримується навіть дрібниць. Хочє, щоб його цінували за те, ким він є, і за те, що він роблять [41, с. 16].

ISTJ – Логіст. Тихий, серйозний, досягає успіху ретельністю та надійністю. Практичний, реалістичний та відповідальний. Логічно вирішить, що потрібно зробити, і неухильно працюватиме над цим, незважаючи на відволікання. Отримує задоволення від того, що все впорядковано та організовано – його робота, дім, життя. Цінує традиції та вірність [41, с. 17].

ISFJ – Захисник. Тихий, доброзичливий, відповідальний, сумлінний. Відданий і стійкий у виконанні своїх обов'язків. Ретельний, копіткий і акуратний. Для нього важливі лояльні, уважні друзі, що помічають і пам'ятають деталі; його цікавить те, що відчувають інші. Прагне створити впорядковану та гармонійну обстановку на роботі та вдома [41, с. 18].

ESTP – Підприємець. Гнучкий та толерантний, він дотримується прагматичного підходу, орієнтованого на негайні результати. Теорії та концептуальні пояснення йому набридають – він хоче діяти енергійно, щоб вирішити проблему. Зосереджується на «тут і зараз», спонтанний, насолоджується кожним моментом активності. Надає перевагу матеріальними зручностям та стилю [41, с. 19].

ESFP – Артист. Комунікабельний, доброзичливий. Любитель активного життя, людей і матеріальних благ. Отримує задоволення від співпраці з іншими. Веселий і спонтанний, легко адаптується до нових людей і середовища [41, с. 20].

ISTP – Віртуоз. Толерантний та гнучкий, мовчазний спостерігач, поки не з'явиться проблема. У кризових ситуаціях здатний швидко діяти. Сильний

аналітичний склад розуму. Цікавиться причиною та наслідком, систематизує факти, використовуючи логічні принципи, цінує ефективність [41, с. 21].

ISFP – Авантюрист. Тихий, доброзичливий, чуйний і добрий. Насолоджується теперішнім моментом, тим, що відбувається навколо нього у цю мить. Любить мати власний простір. Лояльний та відданий своїм цінностям і людям, які важливі для нього. Не любить суперечностей і конфліктів, не нав'язує свою думку чи цінності іншим [41, с. 22].

ENTJ – Лідер. Відвертий, рішучий, охоче бере на себе лідерство. Швидко бачить нелогічні та неефективні рішення ситуацій. Насолоджується довгостроковим плануванням і постановкою цілей. Зазвичай добре начитаний, любить поповнювати свої знання та передавати їх іншим. Наполегливий у досягненні своїх цілей [41, с. 23].

ENTP – Полеміст. Швидкий, винахідливий, пильний і відвертий. Вміє генерувати концептуальні можливості, а потім аналізувати їх стратегічно. Добре «читає» інших людей. Нудьгуючи від рутини, він рідко буде робити одне й те саме [41, с. 24].

INTJ – Архітектор. Володіє оригінальним розумом і великим потягом до реалізації своїх ідей, досягнення поставлених цілей. Швидко помічає закономірності в зовнішніх подіях і розробляє довгострокові перспективи. Скептичний та незалежний, має високі стандарти компетентності та продуктивності – щодо себе та щодо інших [41, с. 25].

INTP – Логік. Прагне виробити логічні пояснення всьому, що його цікавить. Теоретичний і абстрактний, зацікавлений більше в ідеях, ніж у соціальній взаємодії. Тихий, стриманий, гнучкий і адаптивний. Володіє незвичайною здатністю глибоко зосереджуватися на вирішенні проблем у сфері своїх інтересів. Скептичний, іноді критичний, завжди аналітичний [41, с. 26].

ENFJ – Протагоніст. Теплий, чуйний, відповідальний. Чудово налаштований на емоції, потреби та мотивацію інших. Знаходить потенціал у кожному, допомагає іншим його реалізувати. Може діяти як каталізатор

індивідуального та групового зростання. Лояльний, чуйний на похвалу і критику. Комунікбельний, надихаючий лідер [41, с. 27].

ENFP – Активіст. Гарячий ентузіаст, має сильну творчу уяву. Дивиться на життя як на повне можливостей. Дуже швидко встановлює зв'язки між подіями та власним досвідом. Потребує схвалення від інших і готовий висловлювати вдячність і підтримку. Спонтанний та гнучкий, часто покладається на свою здатність до імпровізації [41, с. 28].

INFJ – Адвокат. Шукає значення та зв'язок з ідеями, стосунками та матеріальними благами. Хочє розуміти, що мотивує людей, і глибоко пізнавати інших. Сумлінний і відданий своїм цінностям. Схильний до розвитку чіткого бачення того, що найкраще служитиме загальному благу. Організований та рішучий в реалізації свого бачення [41, с. 29].

INFP – Мрійник. Ідеалістичний, вірний своїм цінностям і людям, які для нього важливі. Прагне до життя, яке відповідає його цінностям. Допитливий, швидко бачить можливості, може стати каталізатором реалізації ідей. Прагне зрозуміти людей і допомогти їм реалізувати свій потенціал. Гнучкий і вмє пристосовуватися до ситуацій [41, с. 30].

Як бачимо, подана характеристика типів особистості зосереджена на особливостях поведінки і контактах з іншими людьми, пов'язаних з робочим процесом. Актуальною постає проблема з'ясування взаємозалежності цих типів особистості та їхнього ставлення до дружби і кохання.

Висновки до розділу 1

Романтичні стосунки та дружба є двома найтіснішими та найвпливовішими стосунками, які мають водночас динамічний та добровільний характер, що робить їх унікальними у вивченні соціальних стосунків протягом життя.

У першому розділі досліджено, що романтичні та дружні стосунки у підлітковому віці мають виняткове значення для розвитку особистості. Такі

типи стосунків можуть мати, як негативний, так і позитивний вплив на підлітка.

Оскільки особистість є об'єктом дослідження різних наук, то існує велика кількість типологій особистості. З'ясовано, що у психології основою для виникнення сучасних класифікацій здебільшого стала типологія, запропонована швейцарським психоаналітиком К. Юнгом. У розділі коротко охарактеризовано основні принципи і поняття типології дослідника. Сучасна популярна класифікація Маєрс-Бріггс, яка сформована на основі принципів типології Юнга обрана основою для майбутнього дослідження.

РОЗДІЛ 2. ЕМПІРИЧНЕ ДОСЛІДЖЕННЯ ВЗАЄМОЗАЛЕЖНОСТІ НЕФОРМАЛЬНИХ СТОСУНКІВ У ПІДЛІТКОВОМУ ВІЦІ І ТИПУ ОСОБИСТОСТІ

2.1 Методика та організація дослідження

Емпіричне дослідження має на меті з'ясування взаємозалежності поведінки у неформальних стосунках підлітків і типу особистості. Під неформальними стосунками у підлітковому віці розуміємо дружбу та перші романтичні почуття, які є знаходяться у найближчому конвої особистості у віці 16 – 17 років. Для перевірки такої взаємозалежності було обрано три методики, які застосовувалися поступово у процесі дослідження.

Початковий етап дослідження (2 тижні). На початковому етапі дослідження було проаналізовано сучасні психологічні методики, які передбачають визначення типів особистості, ставлення людини до неформальних стосунків та її поведінкові установки у таких стосунках. У результаті було обрано три методики для дослідження взаємозалежності неформальних стосунків у підлітковому віці і типу особистості: Індикатор типів особистості Маєрс-Бріггс, як одна із сучасних методик психологічного тестування поведінки людини; методика «Стилі кохання» (“Love Attitude Scale” (LAS)) С. Хендрік, призначення для аналізу ставлення до романтичних стосунків; метод діагностики міжособистісних відносин авторства Т. Лірі для визначення ставлення до дружби і загальних поглядів особистості на неформальні стосунки.

I. Індикатор типів особистості Маєрс-Бріггс (ІТОМБ) [41]. Індикатор типу особистості Майєрс-Бріггс – це анкета, призначена для ідентифікації типу особистості, її сильних і слабких сторін, вподобань людини. Сьогодні ІТОМБ (МВТІ) є одним із найбільш популярних у світі психологічних інструментів типізації особистості.

ІТОМБ (МВТІ) – це лише один із підходів до типізації особистості. На початковому етапі дослідження було проаналізовано й інші популярні особистісні тестування, зокрема «Еннеаграма», «П'ять мов кохання», «Велика п'ятірка оцінки особистості», опитувальник «16 особистісних факторів» Кеттелла. Однак було обрано саме ІТОМБ (МВТІ), оскільки, по-перше, сам по собі індикатор насправді не є «тестом» у класичному розумінні цього слова. ІТОМБ не передбачає правильних чи неправильних відповідей, і не визначає один тип як кращий чи гірший за інші. Метою індикатора є не оцінка психічного здоров'я людини, а краще пізнання властивостей особистості. Ще одним аспектом на користь вибору цієї методики є те, на відміну від інших психологічних анкет типізації особистості, результати ІТОМБ (МВТІ) не співвідносяться із загальноприйнятими нормами. Методика не передбачає порівняння типів особистості між собою, а тільки дослідження їх особливостей, що є важливим в рамках дослідження взаємозалежності поведінки в і ставлення до неформальних стосунків від типу особистості.

Анкета ІТОМБ містить 60 тверджень, на які респонденти повинні відповісти за шкалою «повністю погоджують» – «повністю не погоджуюся» для визначення одного із 16 типів особистості. Усі твердження ІТОМБ (МВТІ) побудовані таким чином, що дозволяють респондентам глибше дослідити власну особистість, краще зрозуміти власні вподобання, ідентифікувати свої, сильні та слабкі сторони і спроектувати сумісність з іншими людьми. Анкета містить чотири шкали діагностики:

1. Екстраверсія (Е) – Інтроверсія (І). Дихотомія екстраверсія-інтроверсія, як уже зазначалося, була вперше досліджена Карлом Юнгом у його теорії типів особистості. Хоча ці терміни стали уже загальновідомими для більшості людей, навіть тих, хто не спеціалізується на психологічних дослідженнях, спосіб їх тлумачення в ІТОМБ (МВТІ) дещо відрізняється від загальноприйнятого. Екстраверти («дивляться назовні») сприймаються у ІТОМБ (МВТІ) як особистості, орієнтовані на дії. Вони насолоджуються

частими соціальними контактами та відчувають заряд енергії після проведення часу з іншими людьми. Інтроверти («дивляться всередину») більш заціклені на власних думках, насолоджуються проведенням часу наодинці та більш заглиблені у роздуми, аніж спрямовані на побудову соціальних контактів.

2. Відчуття (S) – Інтуїція (N). Ця шкала передбачає класифікацію за принципом пізнання навколишнього світу. Відповідно до ІТОМБ (МВТІ) якийсь із двох способів пізнання дійсності є домінантним для особистості. Люди, які віддають перевагу відчуттям, згідно з ІТОМБ (МВТІ), пізнають дійсність за допомогою власних органів чуття. Вони зазвичай зорієнтовані на факти й деталі і надають перевагу практичному досвіду. Натомість особистості, які пізнають світ за допомогою інтуїції, звертають увагу на закономірності світу і власні враження від нього. Їм притаманно міркувати про майбутні можливості, фантазувати та мислити абстракціями.

3. Мислення (T) – Почуття (F). В основі цієї шкали лежить спосіб прийняття рішення особистістю на основі зібраної інформації за допомогою відчуттів чи інтуїції. Люди, які керуються мисленням, роблять більший акцент на фактах і об'єктивних відомостях. Вони послідовні та логічні у прийнятті рішень. Натомість ті, хто віддає перевагу почуттям, орієнтуються на власні емоції, коли приймають рішення.

4. Судження (J) – Сприйняття (P). Ця шкала визначає те, як люди контактують із зовнішнім світом. Особистості, які надають перевагу судженню, володіють більш структурованим типом мислення, вони тверді і непорушні у своїх рішеннях. Натомість люди, які орієнтуються на безпосереднє сприйняття світу, є більш відкритими, чудово володіють лабільністю мислення. Усі шкали тісно взаємодіють між собою.

Тестування було здійснене за допомогою сайту “16Personalities” [27] та підтримує політику конфіденційності результатів конкретного респондента.

II. Методика «Стилі кохання» (“Love Attitude Scale” (LAS))
С. Хендрік [40]. Анкета містить 42 твердження і призначена для

вимірювання ставлення до кохання. Анкета поєднує ставлення до поточного / недавнього / гіпотетичного партнера зі ставленням до кохання загалом. Шкала розбита на 6 підшкал (по 7 пунктів кожна), кожна з яких представляє різний стиль кохання:

- ЕРОС (пристрасна любов)
- ЛЮДУС (любов до ігор)
- СТОРГЕ (дружнє кохання)
- ПРАГМА (практична любов)
- МАНІЯ (власницька, залежна любов)
- АГАПЕ (альтруїстична любов).

Респонденти повинні відповісти на кожен пункт за 5-бальною шкалою від 1 (повністю згоден), 2 (помірно згоден), 3 (нейтрально), 4 (помірно не згоден), 5 (зовсім не згоден). Учасникам пропонується відповідати на запитання, згадуючи свого романтичного партнера. Однак в інструкціях зазначено, що якщо респондент наразі не має партнера, він чи вона повинні відповідати, маючи на увазі свого останнього партнера. Однак, якщо респонденти ніколи не були закохані, в інструкціях зазначено, що вони повинні дати будь-яку відповідь, яку вони вважають правдивою. Це і стало основною причиною вибору такої методики тестування, оскільки враховуючи підлітковий вік респондентів, не усі учасники уже мали досвід побудови романтичних стосунків.

Опитування було створене на платформі Google за допомогою Google-форми та передбачає збереження конфіденційності результатів усіх респондентів.

III. Метод діагностики міжособистісних відносин Т. Лірі [26]. У сучасній психології існує велика кількість шкал діагностики міжособистісних стосунків, оскільки більшість дослідників і практиків будують їх на основі конкретних завдань та ситуацій. Існують спроби об'єднати різні шкали в розгалужені психологічні опитувальники, підготувати спеціальні тестові

анкети для вивчення міжособистісних стосунків. Серед них: California Psychological Personality Inventory (CPI) і методика Т. Лірі, яка й була обрана інструментом дослідження як синтезований варіант різних опитувальників. Оскільки міжособистісні стосунки мають складну структуру та пронизують різні рівні організації особистості, методику Т. Лірі вважаємо найбільш точною для діагностики ставлення до неформальних стосунків у підлітковому віці.

Методика, розроблена американським психологом Тімоті Лірі, призначена для дослідження уявлень особистості про себе й своє ідеальне «Я». Згідно з аналізом провідних фахівців у галузі психології, вона найкраще підходить для вивчення взаємовідносин в малих групах, зокрема це стосується і неформальних стосунків, таких як дружба. Методика допомагає визначити домінантний тип ставлення особистості до соціальних контактів з іншими людьми. Шкала побудована на основі двох основних антиподів: домінування / підпорядкування» і дружелюбність / ворожість. Саме ці аспекти, на думку американського психолога, ідентифікують загальне враження про особистість в неформальних соціальних контактах.

У залежності від результатів тестування виділяється низка типів ставлення до інших. Робляться висновки про рівень прояву конкретного типу поведінки особистості, про її здатність до адаптації тощо. Відсутність адаптації може свідчити про невротичні відхилення, проте така діагностика знаходиться поза межами нашого дослідження, метою якого є з'ясувати ставлення підлітків до неформальних стосунків за допомогою визначення типу поведінки у них.

Опитувальник Т. Лірі містить 128 суджень, яку умовно поділяють на 8 типів поведінки, у кожному з яких є 16 пунктів. Відповідно до інструкції, методика може використовуватися двома способами. Актуальним для нашого дослідження став перший спосіб, у якому респондентам пропонується уважно прочитати і оцінити твердження, що характеризують психологічні особливості особистості відповідно до побудови неформальних стосунків з

іншими людьми. Якщо, на думку опитуваного, запропонований пункт повністю співвідноситься з його уявленням самого себе, то варто позначити його знаком «+», у протилежному випадку – знаком «-».

Опитування було створене на платформі Google за допомогою Google-форми та передбачає збереження конфіденційності результатів усіх респондентів.

Основний етап дослідження (3 тижні). На основному етапі дослідження було сформовано вибірку респондентів, яка налічує 80 осіб чоловічої і жіночої статі (30 чоловіків і 50 жінок) віком від 16 до 17 років шляхом використання соціальних мереж та домовленостей з дирекцією й психологами місцевих шкіл. Протягом трьох тижнів учасники дослідження проходили тестування у такому порядку: Індикатор типів Маєрс-Бріггс на сайті “16Personalities” (1-ий тиждень), «Стилі кохання» С. Хендрік, створене у Google-формі (2-ий тиждень), методика міжособистісних взаємин Т. Лірі, створена у Google-формі (3-ий тиждень). Усі респонденти були проінформовані про суть дослідження та надали дозвіл на обробку персональних результатів тестувань і збереження анонімності.

Фінальний етап дослідження (1 тиждень). На фінальному результаті дослідження було сформовано Excel-таблиці та діаграми на основі відповідей респондентів, проаналізовано результати дослідження та зроблено відповідні висновки щодо гіпотези бакалаврської роботи.

Дослідження тривало 5 тижнів, його результати висвітлено й проаналізовано у наступних підрозділах бакалаврської роботи.

2.2 Аналіз результатів дослідження

Проведене дослідження передбачало поступове застосування трьох методик: Індикатор типів особистості Маєрс-Бріггс, «Стилі кохання» С. Хендрік та методика діагностики міжособистісних стосунків Т. Лірі. Відповідно до зазначеного порядку проаналізуємо отримані результати.

Згідно з тестуванням типів особистості Маєрс-Бріггс вдалося виявити:



Рис. 2.1. Результати тестування типів особистості відповідно до індикатора Маєрс-Бріггс

Відповідно до результатів тестування вибірки підлітків, вдалося виявити 5 домінантних типів особистості (авантюрист – 25% опитуваних, протагоніст – 21% опитуваних, полеміст – 18% опитуваних, архітектор – 14% опитуваних, адвокат – 13% опитуваних, інші типи – 9% опитуваних). Для аналізу взаємозалежності типів особистості підлітка і поведінки та ставлення до неформальних стосунків бралися до уваги тільки ті результати, які перевищували 10%, оскільки так можна забезпечити об'єктивність встановлення характеристики поведінки конкретного типу особистості у неформальних стосунках. Ті результати, що становили менше 10% вибірки, було зібрано у категорію «інші». Дослідження цієї категорії є перспективною для подальших наукових розвідок, оскільки вимагає розширення вибірки, збільшення кількості респондентів для підвищення об'єктивності аналізу типології поведінки особистостей у неформальних стосунках

Відповідно до тестування «Стилі кохання» С. Хендрік, результати якого пізніше будуть зіставлені й проаналізовані спільно з відомостями ідентифікації Маєрс-Бріггс вдалося встановити:

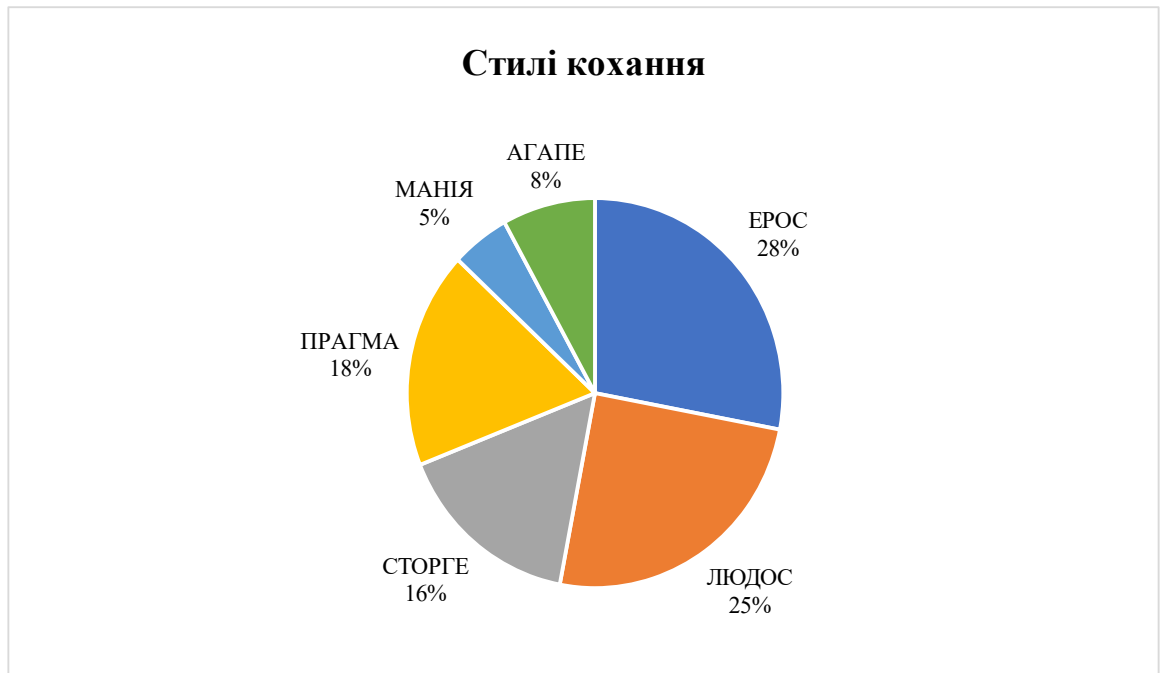


Рис. 2.2. Результати тестування «Стилі кохання» С. Хендрік

Результати опитування «Стилі кохання» С. Хендрік показали, що найбільш частотними серед підлітків є стилі кохання ЕРОС (пристрасна любов) – 28% і ЛЮДОС (любов до ігор) – 25%, далі ПРАГМА (практична любов) – 18%, СТОРГЕ (дружня любов) – 16%, АГАПЕ (альтруїстична любов) – 8%, МАНІЯ (залежна любов) – 5%. Домінантні стилі кохання (ЕРОС і ЛЮДОС) є типовими для підліткового віку, коли людина починає будувати перші близькі романтичні відносини. Цікавим є той факт, що практичний стиль кохання притаманний 18% підлітків, оскільки на цьому етапі розвитку їхньої психології практичність у неформальних стосунках не є характерною рисою. Низький відсоток стилю МАНІЯ свідчить про здорове ставлення респондентів до побудови романтичних стосунків.

Зіставлення результатів перших двох опитувань засвідчило наступні тенденції: серед Авантюристів найбільш популярними є стилі кохання ЕРОС (30% опитуваних Авантюристів), ЛЮДОС (44% опитуваних Авантюристів) і СТОРГЕ (26% опитуваних Авантюристів), що пояснюється віковими особливостями респондентів та особливостями поведінки людей цього типу особистості, які прагнуть пригод; для Протагоністів характерними стилями кохання є ЕРОС (45% опитуваних Протагоністів),

ПРАГМА (48% опитуваних Протагоністів) і МАНІЯ (7% опитуваних Протагоністів), що пояснюється лідерськими особливостями цього типу особистості та чуйністю до почуттів інших; серед Полемістів найпопулярнішими стали ЕРОС (43% опитуваних Полемістів), ЛЮДОС (52% опитуваних Полемістів) і МАНІЯ (5% опитуваних Полемістів), що пояснюється їхнім запальним характером та бажанням постійних дискусій; для Архітекторів найбільш характерними є СТОРГЕ (49% опитуваних Архітекторів) і АГАПЕ (51% опитуваних Архітекторів), що співвідноситься з їхнім аналітичним розумом і невмінням проявляти емоції; серед Адвокатів найпопулярнішими стали ПРАГМА (57% опитуваних Адвокатів) і АГАПЕ (43% опитуваних Адвокатів), що поєднується із прямолінійністю, емпатією та проникливістю цього типу особистості.

Діагностика міжособистісних відносин Т. Лірі показала такі результати:



Рис. 2.3. Результати діагностики міжособистісних відносин за методикою Т. Лірі

Як бачимо, найбільш поширений серед підлітків доброзичливий тип міжособистісних відносин (34% опитуваних), далі за популярністю йде егоїстичний тип (25% опитуваних), авторитарний тип (18% опитуваних),

альтруїстичний тип (11% опитуваних), залежний тип (10% опитуваних), агресивний тип (2% опитуваних). За ступенем вираженості усі виявлені типи міжособистісних відносин не перевищують 8 балів, що згідно з методикою є нормою і вважається адаптивною поведінкою.

Під час зіставлення результатів діагностики Т. Лірі з індикатором типів Маєрс-Бріггс і тестуванням «Стилі кохання» С. Хендрік виявлено такі закономірності: для любителів пригод Авантюристів, для яких найбільш притаманними є ЕРОС, ЛЮДОС і СТОРГЕ, спостерігаємо прояви доброзичливого та егоїстичного типу міжособистісних відносин, що пояснюється прагненням підлітків до самоствердження у колі друзів та особливостями цього типу особистості; для лідерів-Протагоністів, поряд з ЕРОСОМ, ПРАГМОЮ і МАНІЄЮ у коханні, характерний дружелюбний, авторитарний та егоїстичний типи міжособистісних стосунків; серед Полемістів, поряд з ЕРОСОМ, ЛЮДОСОМ і МАНІЄЮ, спостерігаємо прояви дружелюбного, егоїстичного та агресивного типів міжособистісних відносин; для Архітекторів з СТОРГЕ і АГАПЕ, характерним є альтруїстичний та залежний тип особистості; серед Адвокатів поряд з ПРАГМА і АГАПЕ, притаманні дружелюбний, альтруїстичний і залежний типи міжособистісних стосунків.

Як бачимо, взаємозалежність типу особистості, стилів кохання та типу міжособистісних відносин очевидна: усі три типології мають ряд спільних ознак, якими можна охарактеризувати поведінку і ставлення підлітка. Незначні суперечності, що можуть виникати з приводу співвіднесення типів особистості зі ставленням до неформальних стосунків породжені, на нашу думку, психологією підліткового віку респондентів, коли особистість прагне максимального рівня самоствердження, проте вони не впливають на об'єктивність дослідження. Так, можемо зазначити, що гіпотеза дослідження підтверджена.

2.3 Особливості поведінки і ставлення о неформальних стосунків у підлітковому віці різних типів особистості

Типізація особистості – це у тому числі і про розуміння людей. Як показали проведені тестування, кожен тип особистості співвідноситься з певним стилем кохання та способом поведінки в міжособистісних відносинах. Охарактеризуємо встановлений взаємозв'язок між неформальними стосунками підлітків та типом особистості, які були найбільш частотними серед вибірки, детальніше.

Авантюристи (ISFP). Авантюристи досить загадкові, їх важко пізнати. Будучи дуже емоційними особистостями, вони ретельно оберігають це чутливе ядро, воліючи більше слухати, ніж висловлюватися. Люди з таким типом особистості схильні зосереджуватися на своїх романтичних партнерах, мало зацікавлені в тому, щоб диктувати настрій ситуації своїми почуттями. У романтичних стосунках Авантюристи проявляються як ентузіасти. Люди такого типу особистості завжди яскраві та спонтанні у коханні, що для них самих є нормою. Вони турботливі та віддані, люблять дивувати своїх партнерів різними способами.

Авантюристам подобається проводити час зі своїми романтичними партнерами, проте для них важливо розуміння, що ця любов і увага цінуються. Люди цього типу особистості ніколи не вимагають подяки, але знецінювання їхніх почуттів може бути для них дуже образливим. Вдячність для Авантюристів повинна проявлятися у діях романтичного партнера, вони не вірять словам. Хоча серед типів особистості є більш вразливі до критики, проте Авантюристам також необхідний певний рівень емоційної підтримки. Люди такого типу особистості можуть бути сором'язливими на публіці, але наодинці з партнером, якому вони довіряють, їхні маски спадають. Почуття та емоції лежать в основі кожного аспекту стосунків Авантюристів.

Щодо сумісності, то найкраще Авантюристи у романтичних стосунках ладнатимуть із тим типом, який має з ними спільну рису Спостережливість

(S), оскільки це допоможе згладити конфліктні ситуації. А стосунки з людьми, які мають риси Екстраверта (E) і Судження (J), допомагають Авантюристам навчатися та розвиватися.

У дружбі Авантюристи є одними з «комфортних» людей. Невимушені та спонтанні, вони не будуть сперечатися чи довго аналізувати якусь ситуацію. Інтелектуально виснажливі розваги, такі як дебати про європейську економічну політику, не затримають увагу Авантюристів. «Тут і зараз» – це основне правило людей із таким типом особистості. Вони люблять проводити час зі своїми друзями, займаючись невимушеними веселими справами.

Як і в романтичних стосунках, у дружбі Авантюристи вірять діям, а не словам. Вони говорять про те, що є, а не про те, що могло б чи повинно бути, а потім справді це роблять. Така пристрасть до дії допомагає Авантюристам подолати свою сором'язливість при знайомстві з новими людьми. Люди цього типу чутливі, а тому потрібен час, щоб завоювати їхню довіру. Різного роду зауваження Авантюристи сприймають дуже особисто. Люди з цим типом особистості можуть ладнати з ким завгодно, але потенційним друзям варто послабити свою осудливість та вимогливість.

Характерним для Авантюристів у побудові дружніх стосунків є бажання особистого простору та свободи, тому найчастіше вони добре ладнають з іншими типами Дослідників (Віртуозами, Підприємцями та Артистами), які поділяють їхній світогляд та радість від реальних справ.

Протагоністи (ENFJ). У романтичних стосунках Протагоністи дуже наполегливі й авторитарні. Люди з цим типом особистості рідко погоджуються на те, що не відповідає їхнім ідеалам, і їхні романтичні стосунки не є винятком.

Хоча Протагоністи можуть здатися комунікабельними або навіть трохи кокетливими, для них властиво будувати довготривалі стосунки. Стандарти Протагоністів високі, і вони це самі усвідомлюють. Це розуміння робить людей з таким типом особистості поміркованими у романтичних стосунках,

вони глибоко розуміють цінність свого партнера і почуттів. Коли Протагоністи закохуються в когось, як правило, це дуже сильне почуття – і вони не соромляться цього. Протагоністи належать до тих типів особистості, які найлегше виражають свої почуття, тому вони часто роблять перший крок, а не грають в ігри чи чекають запевнення, що інша особа відчуває те саме. Люди з цим типом особистості прагнуть довести свою відданість, витрачаючи час і зусилля, щоб утвердитися як надійні партнери.

У романтичних стосунках Протагоністи дуже відверті, люблять розмовляти на серйозні теми. Вони хочуть отримати уявлення про мрії та прагнення свого партнера, про зміни, які вони сподіваються зробити для себе та світу. Для Протагоністів одна з найбільших радощів у житті – допомогти людині, яка їм дорога, досягти своїх цілей.

Негативною якістю Протагоністів у романтичних стосунках є тиск на свого партнера, коли той не відповідає їхнім ідеалам. Відтак, особа, що знаходиться у стосунках з Протагоністом, може стати невпевненою у собі, або ж може злитися, відчуваючи обурення через те, що їй потрібно змінитися (залежить від типу особистості).

Спілкування з іншими людьми змушує Протагоністів почуватися «живими», вони зовсім не апатичні щодо дружби. Люди цього типу особистості докладають багато зусиль, щоб залишатися близькими зі своїми друзями. Для Протагоністів дружні стосунки є ключовим компонентом успішного життя.

Люди цього типу особистості зазвичай мають багато друзів. Для Протагоністів дослідження чийхось думок і сподівань є одним із найкращих задоволень у житті. Більшість людей такого типу особистості можуть захоплюватися іншими світоглядами, навіть тими, з якими вони щиро не згодні. Зустріч з безліччю перспектив робить життя Протагоністів цікавим і насиченим, тому вони часто оточують себе різними друзями та знайомими, включно з тими, чий досвід та ідеї сильно відрізняються від їхніх власних.

Тим не менш, більшості Протагоністів складними є побудова дружніх стосунків з тими людьми, які живуть короткостроковими перспективами чи не поважає інших. Натомість їм найлегше спілкуватися з людьми, які поділяють їхні основні ідеали, зокрема їхнє прагнення робити правильні речі та зробити світ кращим, ніж він є зараз. Саме з цими найближчими друзями Протагоністи по-справжньому відкриваються, діляться своїми вразливими місцями та найціннішими мріями. Ці особистості підтримують теплі й турботливі стосунки з багатьма людьми, але вони схильні демонструвати себе в повній мірі – включаючи свою невпевненість – лише в найближчому колі друзів, які заслужили їхню довіру.

Протагоністи можуть бути одними з найкращих друзів, яких тільки можна побажати. Добрі та надійні люди з цим типом особистості приділяють неймовірну кількість енергії та уваги неформальним стосункам. Вони хочуть, щоб їхні друзі відчували не просто визнання, а й підтримку. Протагоністам можна довіряти, що вони завжди готові допомогти своїм друзям. Ніщо не робить цей тип особистості щасливішими, ніж те, що люди, які їм не байдужі, живуть добре.

Хоча Протагоністи люблять простягати руку допомоги, вони не завжди задоволені результатами. Правда полягає в тому, що деякі люди не мають енергії чи бажання повністю скористатися пропозиціями допомоги Протагоністів – або вони просто не хочуть. Коли це трапляється, люди з аналізованим типом особистості можуть відчувати себе недооціненими, розчарованими або ображеними. Вони можуть навіть почати засуджувати, намагаючись підштовхнути свого друга вперед – підхід, який дуже часто має зворотний результат.

Адвокати (INFJ). Адвокати шукають глибини та сенсу у взаєминах з людьми – і їхні романтичні стосунки не стали винятком. Це тип особистості, який відомий своєю яскравою уявою, але небагато Адвокатів можуть уявити, що погоджуються на стосунки, засновані на чомусь меншому, ніж справжнє кохання. Однак Адвокатам може знадобитися час, щоб знайти сумісного

партнера. Часто люди цього типу особистості надто вибагливі, можуть бути схильні до нереалістичних очікувань. Завдяки своєму перфекціонізму, ідеалістичній натурі Адвокати часто шукають ідеального партнера, якого зрештою не існує.

Люди аналізованого типу особистості здебільшого мають чітку систему особистісних цінностей. Це допомагає їм вийти за рамки пристрасі на поверхневому рівні та зрозуміти, чи сумісні вони з кимось на глибшому, більш значущому рівні. Адвокати дбають про цілісність власної особистості, і схильні до конфліктів, коли люди намагаються змінити їх або переконати їх у те, у що вони не вірять. Як результат, люди цього типу особистості тяжіють до партнерів, які цінують їх такими, якими вони є.

Як романтичні партнери, Адвокати турботливі, чесні та проникливі – і вони терпляче працюють, щоб розкрити найпотаємніші потреби та бажання свого коханого чи коханої. Люди з цим типом особистості схильні до глибоких романтичних стосунків. Завдяки своїй чуйності та проникливості Адвокати можуть створити атмосферу повного взаєморозуміння у романтичних стосунках. Люди аналізованого типу особистості не бояться висловлювати свою любов і відчувають її всім серцем.

Адвокати переконані, що любов – це не пасивна емоція, а радше можливість розвиватися та вчитися, і вони очікують від своїх романтичних партнерів такого ж сприйняття. Як наслідок, стосунки з цим типом особистості не можуть будувати поверхневі та спонтанні люди. У глибині душі Адвокати прагнуть тісного емоційного і навіть духовного зв'язку зі своїм романтичним партнером.

Що стосується інших типів неформальних стосунків, то Адвокати рідко погоджуються на неглибоку, поверхневу дружбу. Їм не цікаві випадкові взаємодії з однокласниками. Адвокати прагнуть справжньої, значимої дружби, яка дозволяє їм ділитися своїми мріями, «оголювати» власну душу та відчувати, що їх розуміють і приймають такими, якими вони є. Саме тому

люди з цим типом особистості схильні мати одного чи двох близьких друзів, а не широке коло знайомих.

Адвокати можуть здатися тихими, проте в колі близьких друзів вони розкриваються зовсім з іншого боку. Мало що приносить їм більше задоволення або захоплення, ніж розмова про їхні пристрасті, інтереси та переконання зі спорідненою душею. Люди з цим типом особистості також люблять проводити час наодинці, однак важливою для них є можливість бути цілком і повністю собою з другом, якому вони довіряють.

Адвокати відомі тим, що покладають великі надії не лише на себе, але й на своїх друзів. Головне місце в цьому списку очікувань займає автентичність. Якщо Адвокати повинні поводитися фальшиво, щоб отримати чиєсь схвалення, то ця людина ніколи не стане їхнім близьким другом. Таким особистостям важко поважати нечесних людей.

Важливим для Адвокатів у побудові неформальних дружніх стосунків є взаємна підтримка та розвиток. Розважатися разом – це чудово, але для цих особистостей такого проведення часу недостатньо. Адвокати прагнуть оточити себе друзями, які надихають їх навчатися, розвиватися та вдосконалюватися. Для них найнадійніший спосіб поглибити дружні взаємозв'язки – це допомагати один одному просуватися вперед у виконанні відповідних життєвих місій.

У дружбі Адвокати не просто шукають когось, з ким можна провести час. Вони хочуть знайти споріднену душу – людину, яка поділяє їхні пристрасті і переконання. Це важке завдання, тому Адвокатам складно побудувати близькі неформальні стосунки. Цей тип особистості відомий своєю проникливістю, вони легко можуть «проаналізувати» людину з першого погляду. Як тільки Адвокати знаходять справжню дружбу, вони стають вірними і турботливими товаришами.

Адвокатам притаманна хоробрість і відданість своїм друзям. Зі своєю фірмовою теплотою та ентузіазмом люди аналізованого типу особистості

спрямовують численні зусилля на розвиток своїх друзів. Зрештою, єдиний спосіб стати справжніми друзями Адвокатів – бути чесним і справжнім.

Полемісти (ENTP). Полемісти – професіонали у створенні нескінченного потоку інновацій та ідей, що змушують їх рухатися вперед, і це також помітно в їхніх романтичних стосунках. Для людей із цим типом особистості розвиток є ключовим, і навіть до того, як вони починають будувати романтичні стосунки, Полемісти вже уявляють проведення спільного часу разом, спрямованого на пізнання нових речей. Таке ставлення людей з аналізованим типом особистості до романтичних стосунків може породжувати проблеми, якщо партнер не поділяє їхніх захоплень.

На початку романтичних стосунків Полемісти схильні «випробовувати» своїх партнерів на наявність у них потенціалу для спільного розвитку. Романтичні стосунки з особами цього типу особистості ніколи не будуть нудними, оскільки вони використовують свій ентузіазм і креативність, щоб постійно тішити і дивувати своїх партнерів новими ідеями.

Уявлення Полемістів про веселе проведення часу часто ґрунтується на самовдосконаленні, і люди з таким типом особистості прагнуть залучити до цього шляху і своїх партнерів. Для деяких особистостей постійне вдосконалення є виснажливим, хоча й енергійність Полемістів є дуже привабливою. Непохитне прагнення людей з аналізованим типом особистості до самовдосконалення стає найбільш корисним у їхньому емоційному розвитку, оскільки вони дійсно готові працювати над власною чуттєвістю й емоційними контактами у романтичних стосунках.

Найкраща сумісність Полемістів спостерігається з іншими інтуїтивними (N) типами особистості, з однією або двома протилежними рисами, які допомагають створити баланс і забезпечують можливості для розвитку романтичних стосунків. Взаємовідносини із більш чутливим партнером є чудовим способом для Полемістів пізнати себе глибше, і разом працювати на власною чуттєвістю, проявляти свою творчість, що є

запорукою прогресу неформальних стосунків із людьми аналізованого типу особистості.

Лояльність, підтримка, емоційна емпатія – це не те, що Полемісти шукають у своїх друзях. Люди з цим типом особистості люблять доводити свою правоту в гарячих суперечках. Якщо Полемісти помиляються, вони хочуть, щоб їм про це сказали, аналізуючи кожен недолік їхньої логіки, з метою пошуків довільної істини і з метою захистити власні переконання за допомогою «контрнаступу».

Випробування дружби для Полемістів – запальна дискусія, за якою вони проводять цілий вечір, обговорюючи ідею, у яку вони можуть навіть не вірити. Втіленням дружби для Полемістів є те, що хтось може втримати власну позицію в цих довільних дебатах за допомогою вагомих, раціональних аргументів. Однак такі суперечки у неформальних стосунках ніколи не сприймаються особисто, незалежно від того, наскільки гарячими вони стають або якою вражаючою є розбіжність поглядів між друзями. Подібно до того, як спортсмен змагається через фізичне навантаження та сам дух змагання, Полемісти сперечаються заради інтелектуальної стимуляції та заради самих дебатів, і навіть у переважній перемозі чи нищівній поразці мова ніколи не йде про домінування, лише про натхнення наступного разу спробувати більше.

Полемісти хороші комунікатори навіть у неформальних стосунках з іншими типами особистості. Їхня природна схильність сперечатися дає їм змогу побудувати тісну комунікацію з абсолютно різними людьми. Однак складнощі у дружньому спілкуванні з Полемістами викликає емоційна сфера. Будучи схильними придушувати свої емоції та почуття, люди аналізованого типу особистості позбавлені емпатії – вони не вміють втішати навіть власних друзів. Полемісти завжди готові й раді запропонувати низку раціональних, розумних рішень проблеми, як це роблять учасники дебатів у будь-якій ситуації, але чутливість до емоцій для них не притаманна. Наскільки добре

Полемісти вміють обстоювати обидві точки зору у суперечках, настільки ж погано вони ставлять себе на місце іншого з емоційної точки зору.

Друзі Полемістів повинні бути нечутливими до критики й не сприймати її надто особисто. Людям із цим типом особистості не легко знайти друзів, проте вони прагнуть усім подобатися. До тих пір, поки вони можуть по черзі бути декою та мегафоном, Полемісти та їхні друзі обов'язково насолоджуватимуться компанією один одного протягом тривалого часу.

Архітектори (INTJ). Архітектори підходять до романтики так само, як і до більшості викликів у житті: стратегічно, з чіткими цілями та планом їх досягнення. У суто раціональному світі такий підхід був би безпомилковим. На жаль, любов рідко буває раціональною, і Архітектори ризикують не помітити або неправильно витлумачити непередбачуваність людської природи та прихильності під час побудови романтичних стосунків.

Для людей з таким типом особистості пошук сумісного партнера може бути особливою проблемою. Рідко задоволені речами такими, які вони є, Архітектори часто уявляють, яким би кращим міг бути навколишній світ, і цей спосіб сприйняття дійсності вони часто переносять на романтичні стосунки. Для людей такого типу особистості характерна надмірна критичність до потенційного романтичного партнера, вони часто бувають незадоволеними.

Архітектори цінують глибину, інтелект і повну чесність в особистості. Для них стосунки, які не ґрунтуються на цих цінностях, не варті жодних зусиль. Тому не дивно, що негласні правила та соціальні тонкощі світу побачень здаються цим людям марними або навіть образливими. Багато романтичних умовностей існують марно – часто тому, що вони змушують людей почуватися комфортно, особливо чи заінтриговано. І коли Архітектори відмовляються від типових побачень, побудова романтичних стосунків стає для них складним завданням.

У міру дорослішання та набуття досвіду багато Архітекторів приходять до розуміння мети романтичних ритуалів, однак у підлітковому віці таких проявів не спостерігається. У підлітковому віці Архітектори вважають романтичні стосунки ірраціональними та недоречними. Деякі люди з таким типом особистості стверджують, що вони вищі за романтику побачень, намагаючись продемонструвати свою інтелектуальну перевагу. Очевидно, що таке мислення навряд чи допоможе Архітекторам знайти партнера чи налагодити з ним тісний взаємозв'язок.

Архітекторів витрачають більше часу на роздуми про любов, ніж на її вираження. Але коли люди з таким типом особистості вбачають потенціал у романтичних стосунках, вони здатні викладатися на повну, навіть якщо це виведе їх із зони комфорту. А здорові, довгострокові романтичні стосунки майже гарантовано виведуть Архітекторів із зони комфорту в якийсь момент.

Архітектори не емоційні. Коли їхній партнер виражає сильні почуття, люди з таким типом особистості закриваються у собі або аналізують ситуацію, а не просто слухають свого партнера чи пропонують підтримку. Архітекторам складно виражати власні почуття, вони відчувають себе не комфортно, як під час вираження емоцій партнера, так і під час оприлюднення своїх власних почуттів.

Архітектори не завжди готові ділитися своїми почуттями, але це зовсім не означає, що вони не мають цих почуттів. Кохання рідко буває легким, але це виклик, який може допомогти Архітекторам розвиватися. Завдяки своїм стосункам вони можуть навчитися зосереджуватися на сьогоденні, знайти контакт зі своїми емоціями, стати більш відкритими до соціуму. Для аналізованого типу особистості, який так прагне до саморозвитку, ці можливості можуть зробити кохання ще потрібнішим.

У неформальних стосунках Архітектори проникливі та похмурі, іноді кумедні, а тому їм не завжди легко знайти друзів. Люди з таким типом особистості не одержимі бажанням бути популярними. Вони не витрачають

свій час і енергію на інших людей, а тому з ними буває важко познайомитися.

Однак було б помилкою називати цей тип особистості антисоціальним або недружнім. Архітектори отримують задоволення від власної компанії та власного розуму, але вони також прагнуть побудувати глибокі дружні взаємовідносини. Найбільшою цінністю для Архітектора у побудові дружніх стосунків є розмова з людиною, яка їх справді розуміє.

Подружитися з Архітекторами не легко. Люди з цим типом особистості мають мало терпіння щодо соціальних правил або очікувань, і вони радше проводять час наодинці, ніж з кимось, хто їм набридає або дратує. Архітектори мають чітке уявлення про те, чого вони очікують від свого соціального життя та своїх друзів, і вони не хочуть витратити надто багато часу на тих, хто не відповідає цим очікуванням.

Архітектори дбають про глибину та якість дружніх стосунків. Вони надають перевагу 1-2 хорошим друзям, ніж великому колу знайомих. Ззовні така поведінка може здатися зневажливою, але правда полягає в тому, що багато Архітекторів мають хист знаходити друзів у, здавалося б, малоймовірних місцях. На цих особистостях особливо не впливає зовнішній вигляд чи соціальний статус, тому вони не бояться дружити з людьми, яких більшість може вважати «вигнанцями». Оцінюючи потенційного друга, Архітектори зважають на те, чи має ця особа цінності, сумісні з їхніми власними, як-от інтелект, чесність, самовдосконалення тощо.

У дружбі, як і в інших аспектах свого життя, Архітектори цінують незалежність. Соціальні зобов'язання можуть здаватися людям з таким типом особистості не комфортними. Архітектори не хочуть бути зобов'язаними своїм друзям, і вони не хочуть, щоб їхні друзі відчували обов'язок перед ними. Для них ідеальна дружба заснована на справжній насолоді товариством один одного, а не на обов'язках.

Навіть зі своїми найближчими друзями Архітекторам може бути важко виявляти емоції. Звичайно, будь-яка довготривала дружба матиме свої

драматичні моменти. Коли виникають делікатні або емоційні ситуації, Архітектори також відчують дискомфорт, оскільки це знаходиться поза межами їхніх можливостей. Люди цього типу особистості звикли відчувати себе обізнаними та здібними, а ця раптова емоційна неосвіченість може дезорієнтувати їх. Архітектори схильні слухати своїх друзів без засуджень, підтримуючи їх, замість того, щоб негайно щось радити.

У колі близьких друзів Архітекторам дуже легко розслабитися. Сарказм і дотепні жарти людей аналізованого типу особистості є прийнятними не для всіх, особливо це стосується людей, яким важко читати між рядків. Але Архітектори винагороджують своїх справжніх друзів відвертістю та проникливістю, а також нескінченною кількістю захоплюючих історій, ідей та розмов.

Отже, для кожного з аналізованих типів особистості характерні свої поведінкові установки і ставлення до неформальних стосунків. Розуміння природи власного «Я» допоможе підліткам легше налагодити соціальні контакти, краще пізнати свої сильні і слабкі сторони, визначити свою унікальність й унікальність своїх друзів, що допоможе уникнути булінгу.

Висновки до розділу 2

У другому розділі описано методику та організацію емпіричного дослідження взаємозалежності неформальних стосунків у підлітковому віці і типу особистості. Обрано три методики тестування: індикатор Маєрс-Бріггс для визначення типів особистості, методика «Стилі кохання» С. Хендрік для діагностики поведінки підлітків у романтичних стосунках, і діагностика міжособистісних відносин Т. Лірі для з'ясування ставлення підлітків до дружби.

Проведений аналіз результатів опитувань підтвердив гіпотезу дослідження, оскільки показав чітку взаємозалежність ставлення підлітків до неформальних стосунків і їхнього типу особистості. У зв'язку з цим, у розділі

охарактеризовано основні поведінкові імперативи 5 типів особистості у неформальних стосунках.

ВИСНОВКИ

Бакалаврська робота присвячена дослідженню взаємозалежності поведінки і ставлення підлітків до неформальних стосунків і типу особистості.

З усіх соціальних зв'язків, які люди будують протягом свого життя, дружба та романтичні стосунки мають найбільш унікальний вплив. Ці два типи стосунків задовольняють основні психологічні людські потреби у комунікації, приналежності та любові і відрізняються від інших тісних соціальних зв'язків (наприклад, сімейних), які є більш стабільними та менш схильними до коливань. Відтак, у бакалаврській роботі з'ясовано значення понять «любов» та «дружба» у сучасних психологічних дослідженнях.

Концептуалізація любові поширена як у зарубіжних, так і в українських психологічних дослідженнях. У першому розділі проаналізовано дефініції цього поняття австрійського психолога і психоаналітика З. Фрейда, німецького мислителя А. Шопенгауера, німецького соціального психолога і психоаналітика Е. Фромма, німецького психотерапевта і основоположника гештальт-терапії Ф. Перлза, сучасних фахівців у галузі психології В. Шагара, Р. Стернберга, Е. Бершайда, Б. Фредріксона та ін. Як найбільш релевантну обрано дефініцію В. Шагара, що визначає любов як високий ступінь емоційно позитивного ставлення, при якому об'єкт кохання перебуває у центрі життєвих потреб суб'єкта.

У першому розділі також проаналізовано поняття «дружба» у розумінні Д. Юма, О. Мачушник, Є. Клименка, Р. Стернберга та ін. Найбільш релевантною обрано дефініцію американського психолога Р. Хайса, який трактує дружбу як це взаємозалежність між людьми, яка є добровільною та сприяє досягненню соціально-емоційних цілей кожної людини.

У той час як сімейні зв'язки залишаються постійними, дружні та романтичні стосунки є динамічними та схильними до змін у процесі розвитку. Згідно з дослідженнями американської психологині Т. Антонуччі

встановлено, що романтичні та дружні стосунки є одним із найважливіших типів соціальних зв'язків у житті підлітка, оскільки вони знаходяться у найближчому конвої особистості.

Оскільки підлітки проводять менше часу вдома та більше з однолітками, вони часто будуть дружні стосунки на основі спільних інтересів. Це дозволяє їм використовувати своїх друзів як безпечний контекст для самодослідження та особистої перевірки шляхом порівняння з однолітками, з якими вони ототожнюють себе або навіть захоплюються ними. Визначено, що разом із дружніми стосунками у підлітковому віці починають набувати вагомого значення і любовні стосунки. Початковий досвід кохання спостерігався у підлітків через дружбу та любовні стосунки, що ідентифікуються, зокрема, як соціальний контекст кохання. З'ясовано, що підлітки вибирають своїх романтичних партнерів подібно до того, як вони вибирають друзів; їхні романтичні партнери також, як правило, схожі за зовнішнім виглядом і соціальним статусом, мають спільні інтереси.

Осібно визначено негативні аспекти розвитку дружніх і романтичних стосунків у підлітковому віці, серед яких негативний вплив однолітків, проблеми з поведінкою, соціальні конфлікти.

У бакалаврській роботі проаналізовано найпопулярніші у сучасній психологічній науці типології особистості, які базуються на дослідженнях З. Фрейда та К. Юнга. З'ясовано, що першість у дослідження сучасних інтравертів та екстравертів належить швейцарському психоаналітику К. Юнгу, який припустив, що поведінка людини є не випадковою, а цілком передбачуваною, а тому піддається класифікації. У той час як попередні типології базувалися на спостереженнях темпераментних або емоційних моделей поведінки, модель К. Юнга стосується руху психічної енергії та способу, яким людина зазвичай або переважно орієнтується у світі. З цієї точки зору К. Юнг розрізняє вісім типологічних груп: дві особистісні установки – інтроверсія та екстраверсія – і чотири функції або способи

орієнтації – мислення, відчуття, інтуїція та почуття – кожна з яких може діяти інтровертовано або екстравертовано.

Визначено, що дослідження К. Юнга стали основою для популярної сьогодні типології американської психологині Ізабери Маєрс-Бріггс (Myers-Briggs Type Indicator, MBTI), яку було використано для перевірки гіпотези дипломної роботи. Індикатор Маєрс-Бріггс набув активного поширення з початком пандемії Covid-19, коли за допомогою цього тестування підлітки і молодь Південної Кореї шукали собі партнерів для побачень. У бакалаврській роботі коротко охарактеризовано поведінкові установки і ставлення до світу кожного з 16 типів особистості, запропонованих американською психологинею.

Суть емпіричного дослідження полягає у перевірці гіпотези взаємозалежності поведінки й ставлення підлітків до неформальних стосунків з типом їхньої особистості. Під неформальними стосунками у підлітковому віці розуміємо дружбу та перші романтичні почуття, які є знаходяться у найближчому кола особистості у віці 16–17 років. Емпіричне дослідження тривало 6 тижнів та проводилося у три етапи. На початковому етапі було визначено методику тестування, яка містить три види анкет: Індикатор типів особистості Маєрс-Бріггс для психологічного тестування поведінки людини; методика «Стилі кохання» (“Love Attitude Scale” (LAS)) С. Хендрік для аналізу ставлення до романтичних стосунків; метод діагностики міжособистісних відносин авторства Т. Лірі для визначення ставлення до дружби і загальних поглядів особистості на неформальні стосунки.

На основному етапі було сформовано вибірку, яка становила 80 осіб чоловічої і жіночої статі віком від 16 до 17 років. Опитування було проведене у режимі онлайн за допомогою Google-інструментів та передбачає збереження конфіденційності результатів усіх респондентів. На фінальному етапі емпіричного дослідження було проаналізовано результати анкетування та зроблено відповідні висновки.

Після проведення першого тестування вдалося виділити 5 домінуючих типів особистості серед вибірки респондентів: Авантюрист, Протагоніст, Полеміст, Архітектор та Адвокат. Ті типи особистості, відсоток проявлення яких був недостатнім для об'єктивного аналізу поведінкових установок, були зібрані у категорію «інші» та слугують перспективою для подальших наукових досліджень.

Після проведення другого і третього анкетування вдалося встановити, що для Авантюристів притаманними є такі стилі кохання, як ЕРОС, ЛЮДОС і СТОРГЕ, а також прояви доброзичливого та егоїстичного типу міжособистісних відносин; для Протагоністів, поряд з ЕРОСОМ, ПРАГМОЮ і МАНІСЮ у коханні, характерний дружелюбний, авторитарний та егоїстичний типи міжособистісних стосунків; серед Полемістів, поряд з ЕРОСОМ, ЛЮДОСОМ і МАНІСЮ, спостережено прояви дружелюбного, егоїстичного та агресивного типів міжособистісних відносин; для Архітекторів зі СТОРГЕ і АГАПЕ, характерним є альтруїстичний та залежний тип особистості; серед Адвокатів, поряд з ПРАГМА і АГАПЕ, поширені дружелюбний, альтруїстичний і залежний типи міжособистісних стосунків. У бакалаврській роботі також детальніше проаналізовано поведінкові установки та ставлення до неформальних стосунків підлітків, яким притаманний тип особистості Авантюрист, Протагоніст, Полеміст, Архітектор та Адвокат відповідно. Аналіз інших 11 типів особистості є перспективою для майбутніх наукових розвідок.

У результаті дослідження вдалося встановити взаємозалежність типу особистості, стилів кохання та типу міжособистісних відносин у підлітків: усі три типології мають ряд спільних ознак, якими можна охарактеризувати поведінку і ставлення підлітка до неформальних стосунків. Під час аналізу результатів анкетування було також враховано вікові психологічні особливості респондентів, які позначені прагненням особистості до самоствердження серед однолітків та девіантною поведінкою. Відтак, гіпотеза дослідження підтверджена.

СПИСОК ВИКОРИСТАНОЇ ЛІТЕРАТУРИ

1. Ваксютенко П. Поняття «кохання» в психології: його види та класифікації. *Міжнародний науковий форум: соціологія, психологія, педагогіка, менеджмент*. 2012. Вип. 10. С. 229–237.
2. Гриньова О.М. Теоретичні аспекти вивчення кохання особистості на етапах дорослішання. *Молодий вчений*. 2016. Вип. 12 (39). С. 236–238. URL: <http://molodyvcheny.in.ua/files/journal/2016/12/56.pdf> (дата звернення: 14.03.2023).
3. Дуткевич Т. Загальна психологія: (Конспект лекцій): Навч. посіб. Для студ. вищ. навч. закл. Кам'янець-Подільський, 2002. 96 с.
4. Загальна психологія: Підручник / заг. ред. О. В. Скрипченко. Київ: Либідь, 2005. 464 с.
5. Ігнатенко І., Чебикін О. Особливості розвитку емоційної стійкості в дітей різного віку. *Наука й освіта*. Одеса, 2000. №1–2. С. 15–18.
6. Індикатор типів Маєрс-Бріггс. Вікіпедія. URL: <http://surl.li/epsiv> (дата звернення: 01.04.2023).
7. Килівник А., Педоренко В., Заворотний Б. Особливості неформальних стосунків підлітків в умовах соціальних змін. *Наукові записки ВДПУ імені Михайла Коцюбинського. Серія: педагогіка і психологія*. 2019. Вип. 59. С. 145–152. URL: <http://surl.li/gqrbp> (дата звернення: 10.03.2023).
8. Клименко Є. Дружба як різновид атракції. *Вісник Чернігівського національного університету. Серія: Психологічні науки*. 2010. Т. 1. Вип. 82. С. 225 – 227.
9. Котлова Л. Особливості прояву конфліктних форм поведінки підлітків з вираженими акцентуаціями рис характеру. *Вісник Чернігівського національного педагогічного університету*. 2012. Т.1. Вип.105 С.162–166. URL: <https://core.ac.uk/download/pdf/42970406.pdf> (дата звернення: 18.03.2023).

10. Коханья: версія біохімічна і версія соціо-психологічна. Розберися у своїх стосунках. 2015. URL: <http://surl.li/gqrp> (дата звернення: 10.03.2023).
11. Крупник І. Емпіричне дослідження особливостей уявлень про майбутнє сімейне життя у дітей підліткового віку з родин трудових мігрантів. *Науковий вісник Херсонського державного університету*. 2013. Вип. 1. С. 61–64.
12. Кутішенко В. Вікова та педагогічна психологія (курс лекцій): Навчальний посібник. Київ : Центр учбової літератури, 2010. 128 с.
13. Лепій Т. В., Сідько В. В., Чернієвська М. Л. Вплив емоцій на здоров'я людини. *Науково-методичне забезпечення спеціальності «Здоров'я людини»*: матеріали Всеукраїнського науково-практичного семінару-наради. Полтава: Астрія, 2012. С. 92–94.
14. Максименко Д. Психологічні особливості криз підлітка. Київ: Центр навчальної літератури, 2020. 200 с.
15. Маслов А. Мотивація і особистість. URL: <http://surl.li/drlqm> (дата звернення: 14.03.2023).
16. Мачушник О.Л. Дружба в юнацькому віці. Дослідження психологічних явищ: психологічний пошук магістрантів. Збірник наукових праць. 2018. С. 12-16. URL: <http://surl.li/gqrqr> (дата звернення: 10.03.2023).
17. Москаленко С. М. Дружба у світлі моральних цінностей людини. *Філософські обрії : Науково-теоретичний часопис*. 2003. №9. С.178-188.
18. Немеш В. Емоційна трансформація підліткового віку. *Науковий вісник Ужгородського національного університету. Серія: Психологія*. 2021. Вип. 3. С. 93 – 92. URL: <https://dspace.uzhnu.edu.ua/jspui/bitstream/lib/42577/1/36-.pdf> (дата звернення: 02.03.2023).
19. Обозов Н. Психология межличностных отношений. Київ: Либідь, 1990.
20. Основи соціальної психології / за ред. М. Слюсаревського. Київ, 2018. 580 с. URL: <http://surl.li/gqrrc> (дата звернення: 14.03.2023).

21. Отчич С. Психологія любові та диференціація понять «кохання» та «закоханість». *Наукові записки НДУ імені М. Гоголя. Серія «Психологопедагогічні науки»*. 2014. № 2. С. 138–141.
22. Павелків Р. Криза підліткового віку та підходи до її аналізу. Вікова психологія. URL: <https://westudents.com.ua/glavy/75327-83-kriza-pdltkovogo-vku-ta-pdhodi-do-analzu.html> (дата звернення: 22.03.2023).
23. Перлз Ф. Его, голод і агресія. URL: <https://www.youtube.com/watch?v=LHDaarFY4zA> (дата звернення: 24.03.2023).
24. Піроженко Т. Психологічна характеристика міжособистісних стосунків сучасних підлітків. *Українська психологія: сучасний потенціал*. Київ : ДОК, 2006. Т. 2. С. 332–338.
25. Стернберг Р. Трехкомпонентная теория любви. URL: <http://metalove.ru/trehkomponentnayateoriya-lyubvi.html> (дата звернення: 02.03.2020)
26. Тест Лірі. Діагностика міжособистісних відносин (ДМО). URL: <https://vcf.vn.ua/test-liri-diagnostika-mizhosobistisnix-vidnosin-dmo/> (дата звернення: 07.04.2023).
27. Тест на визначення особистості. URL: <https://www.16personalities.com/uk/bezkoshtovnyy-test-na-vyznachennya-osobystosti> (дата звернення: 02.04.2023).
28. Товпій Ж. Формування системи міжособистісних взаємин у підлітків. *Збірник наукових праць Інституту психології імені Г. Костюка АПН України*. 2009. Т. IV. Ч. 4. С. 73–76.
29. Фрейд З. Основные принципы психоанализа. Київ: Ваклер, 1998. 284 с.
30. Фромм Е. Мистецтво любові. Харків: Клуб сімейного дозвілля, 2017. 192 с.
31. Шагар В. Сучасний тлумачний психологічний словник. Харків: Прапор, 2007. 640 с.

32. Шопенгауер А. Метафізика статевої любові. 2021. URL: <https://www.yakaboo.ua/ua/metafizika-polovoj-ljubvi-2256988.html> (дата звернення: 24.03.2023).
33. Юнг К. Психологічні типи. Львів: Астролябія, 2010. 352 с.
34. Як психотерапія може допомогти нам покращити стосунки? URL: <https://hedepu.com.ua/temata/%D1%81%D1%82%D0%BE%D1%81%D1%83%D0%BD%D0%BA%D0%B8/> (дата звернення: 14.03.2023).
35. Antonucci T.C., Akiyama H., Takahashi, K. Attachment and close relationships across the life span. *Attachment and Human Development*. 2004. №6(4). P. 353–370. URL: <http://surl.li/gqrmz> (last accessed: 16.03.2023)
36. Berscheid E. Seasons of the heart. Dynamics of romantic love: Attachment, caregiving, and sex. 2006. P. 404–422. URL: <http://surl.li/gqrnm> (last accessed: 22.03.2023)
37. Carstensen L., Fung H., Susan T. Charles Socioemotional Selectivity Theory and the Regulation of Emotion in the Second Half of Life. *Motivation and Emotion*. 2003. Volume 27. P.103–123. URL: <http://surl.li/gqrne> (last accessed: 18.03.2023)
38. Fredrickson B. L. Love: Positivity resonance as a fresh, evidence-based perspective on an age-old topic. *Handbook of emotions*. 2016. pp. 847–858. URL: <http://surl.li/gqrnz> (last accessed: 16.03.2023)
39. Hays R. B. Friendship. *Handbook of personal relationships: Theory, research and interventions*. 1988. P. 391–408. URL: <http://surl.li/gqroj> (last accessed: 26.03.2023)
40. Love Attitudes Scale. URL: https://backend.fetzer.org/sites/default/files/images/stories/pdf/selfmeasures/Different_Types_of_Love_LOVE_ATTITUDES.pdf (last accessed: 18.03.2023)
41. Myers-Briggs Type Indicator Manual. URL: <https://www.tolarisd.org/cms/lib3/TX01000982/Centricity/Domain/27/Myers%20Briggs%20Personality%20Test%20Manual.pdf> (last accessed: 29.03.2023)