

НАУКОВО-МЕТОДИЧНІ ЗАСАДИ ДОСЛІДЖЕННЯ ЗЕМЕЛЬНИХ РЕСУРСІВ УКРАЇНИ

Сухий П. О., Дарчук К. В.

ВСТУП

Земельні ресурси будь-якого регіону завжди відігравали важливу роль у житті та господарській діяльності людини. Вони є важливим чинником, оскільки виступають основним засобом виробничої діяльності у сільському й лісовому господарстві та просторовим базисом для всіх інших видів виробництва, а також забезпечують територією проживання та обслуговування населення.

Особливої значущості дане питання набуває в умовах становлення ринкових відносин в економіці України та за виявлення територіальних відмін у показниках землекористування в межах адміністративно-територіальних одиниць різного ієрархічного рівня.

Вивчення земельних ресурсів вимагає науково-методичного обґрунтування їх дослідження й оцінки шляхом дотримання низки принципів, зокрема об'єктивності, урахування безперервних змін у розвитку досліджуваних явищ, єдності історичного та логічного, співвідношення досягнутого рівня з моделлю, системного підходу та наочності тощо. Усе це можливе за використання низки традиційних та новітніх суспільно-географічних методів, підходів і прийомів, які тісно між собою пов'язані. Так, багатоаспектність і міждисциплінарність явищ, процесів та чинників, які аналізуються під час дослідження земельних ресурсів, зумовлює необхідність використання в науковому пізнанні хорологічного та системно-структурного підходів, які визначають застосування загальнонаукових методів дослідження, а саме: аналізу, синтезу, причинно-наслідкової залежності, типології, системного підходу. Із конкретно-наукових методів залучаються порівняльно-географічний, балансовий, статистичний (кореляційного та рейтингового аналізу), картографічний, математичного моделювання, геоінформаційний, районування, які забезпечують вивчення особливостей становлення і функціонування земельно-ресурсного потенціалу регіону як у часовому, так і в просторовому вимірах.

Тому дослідження науково-методичних та методологічних підходів до вивчення сучасного стану земельних ресурсів є досить актуальним та перспективним завданням, що надає дослідженню прикладного значення.

1. Методи, методичні основи та підходи до суспільногеографічного вивчення земельних ресурсів

Дослідження сучасного стану земельних ресурсів, як правило, здійснюється у такій послідовності: збір і геоінформаційна обробка первинних статистичних, картографічних і літературних джерел про земельні ресурси та проведення польових досліджень; визначення критеріїв і здійснення аналізу та типізації земельних ресурсів, розроблення їхніх картографічних моделей; розроблення пропозицій щодо оптимізації та раціонального використання земельних ресурсів.

На початку дослідження виконують збір інформації про земельні ресурси області, визначають роль природно-географічних та соціально-економічних чинників у процесі формування сучасного землекористування, для реалізації чого застосовуються літературний, статистичний методи та метод спостережень. *Літературний метод* дає змогу отримати первинну інформацію про регіон та історію досліджень, проаналізувати проблематику вивчення земельних ресурсів у працях вітчизняних та зарубіжних науковців. Так, теоретико-методологічні дослідження земельних ресурсів упродовж останніх десятиліть здійснювалися багатьма вченими економіко-географами, економістами-аграрниками, фахівцями у сфері землеустрою та кадастру територій та практиками. Дослідженням історії, теорії і методології землекористування нині ґрунтовно займаються науковці Київського, Львівського, Чернівецького, Тернопільського, Івано-Франківського, університетів, Інституту геодезії НУ «Львівська політехніка», Київського національного університету будівництва та архітектури, Інституту сільського господарства Карпатського регіону НААН України, Львівського аграрного університету, Національного авіаційного університету та інших вищих навчальних закладів. Зокрема, еколого-географічні засади дослідження землекористування в системі природокористування закладено в працях: В.А. Барановського, С.П. Войтенка, С.А. Генсірука, І.П. Герасимова, К.І. Геренчука, М.Д. Гродзинського, А.Г. Ісаченка, С.І. Кукурудзи, М.Г. Лихогруда, В.М. Пащенко, В.М. Петліна, М.Ф. Реймерса, О.Г. Топчієва, О.І. Шаблія та ін. Вагомий внесок у розроблення методичних

підходів до аналізу й оцінки структури землекористування з позицій сталого розвитку зробили Г.Д. Гуцуляк, Г.І. Денисик, З.П. Паньків, С.П. Позняк, В.П. Руденко, М.Г. Ступень, І.С. Тревого, А.М. Третяк, І.О. Новаковська, Л.Я. Новаковський, Д.С. Мальчикова, П.Г. Шищенко та ін. Фундаментальні основи вивчення регіональних аспектів землекористування в межах Карпатського регіону висвітлено в працях: К.В. Дарчука, Т.-М.М. Атаманюк, М.Д. Заячука, К.Й. Кілінської, П.Ф. Козьмука, П.О. Сухого, О.А. Чернявського, О.Є. Лудчак, І.Л. Перовича, Л.М. Перовича, В.М. Сай, Р.М. Панаса, А.С. Маланчук та ін.

Статистичний метод дослідження земельних ресурсів полягає у доборі та систематизації первинних матеріалів регіону дослідження безпосередньо в головних управліннях Державної статистики та Держгеокадастру. Даний метод дає змогу шляхом обробки даних визначати залежності між компонентами природи, населення і господарства. *Метод польових спостережень* дає фактичні дані про процеси та явища в межах об'єкта дослідження, характер його розвитку та сучасний стан. Саме завдяки цьому підходу можливе виявлення найдискусійніших перелогових та малопродуктивних земель у структурі землекористувань.

Окрім того, важлива роль у забезпеченні раціонального землекористування, регулюванні використання та охорони земель належить державі. Вона реалізується за допомогою таких інструментів земельної політики, як закони, нормативи, стандарти, порядки, рекомендації та інструкції, які є нормативно-правовою базою регулювання земельних відносин та які знайшли широке впровадження у подібних роботах.

На сучасному етапі у складі земельного законодавства налічується близько 100 нормативно-правових актів, які заклали правові основи регулювання земельних відносин, організації й охорони земель в Україні. Проте, незважаючи на їх велику кількість, існує безліч негативів, що фактично не дають змоги суб'єктам господарювання повною мірою використати свої права на земельну власність. Земельним кодексом України, законами України «Про землеустрій», «Про охорону земель» та «Про оцінку земель» передбачено розробити ще близько 150 відповідних стандартів, норм і правил¹. Ключовим у сучасному розвитку земельних відносин України

¹ Малоокий В.А. Нормативно-правове забезпечення управління земельними ресурсами територіальних громад. *Держава та регіони. Серія «Державне управління»*. 2019. № 4(68). ISSN: 1813-3401. DOI: <https://doi.org/10.32840/1813-3401-2019-4-40>.

є прийнятий Закон України «Про внесення змін до деяких законодавчих актів України щодо умов обігу земель сільськогосподарського призначення», який набирає чинності з 1 липня 2021 р. і передбачає формування законодавчого поля для запровадження ринкового обігу земель сільськогосподарського призначення². Фактично це є завершальним етапом проведення земельної реформи в Україні.

Обов'язковим складником механізму регулювання земельних відносин є оцінка нерухомості, у тому числі й земель. Основні фундаментальні закономірності, на яких ґрунтується оцінка земель, у різних країнах фактично не відрізняються. Вартість будь-якої земельної ділянки визначається її унікальністю, довговічністю, незмінністю місцем розташування, відносною обмеженістю пропозицій на ринку нерухомості, а також специфічною корисністю конкретної земельної ділянки: доступністю, рівнем облаштування та характером її використання, які забезпечують землекористувачу земельну ренту³.

Методи грошової оцінки земельних ділянок ґрунтуються на особливостях кон'юнктури ринку, найкращого та найефективнішого використання ділянок, очікуваної та доданої прибутковості. Залежно від мети та методів проведення оцінка земель поділяється на такі види, як:

1) *бонітування ґрунтів*, що пов'язане з порівнянням якості ґрунтів за їх основними природними властивостями, що мають сталий характер і суттєво впливають на врожайність сільськогосподарських культур, вирощуваних у конкретних природно-кліматичних умовах;

2) *економічна оцінка* земель – оцінка землі як природного ресурсу і засобу виробництва у сільському та лісовому господарстві й як просторового базису в суспільному виробництві за показниками, що характеризують продуктивність земель, ефективність їх використання та дохідність з одиниць площі;

3) *нормативна грошова оцінка земельних ділянок* – капіталізований рентний дохід із земельної ділянки, визначений за встановленими і затвердженими нормативами.

² Про внесення змін до деяких законодавчих актів України щодо умов обігу земель сільськогосподарського призначення : Закон України. *Відомості Верховної Ради України (ВВР)*. 2020. № 20. Ст. 142. URL: <https://zakon.rada.gov.ua/laws/show/552-20#Text>.

³ Оцінка земель : навчальний посібник / М.Г. Ступень та ін. ; за заг. ред. М.Г. Ступеня. Львів : Новий світ-2000, 2005. 308 с.

В Україні у зв'язку з особливостями розвитку ринку землі, основним методом оцінки земель став метод капіталізації рентного доходу. При цьому грошова оцінка земельної ділянки визначається як поточна вартість щорічного прибутку, який можна отримати від її використання протягом часу. Для застосування цього методу в економічних умовах, що склалися в Україні, приймають деякі припущення стосовно визначення як рентного доходу, так і норми капіталізації. В основу обчислення рентного доходу покладено економію, яку отримує землекористувач унаслідок освоєння та облаштування території, а нормування капіталізації вважають сталим.

Основні теоретико-методологічні основи нормативної грошової оцінки земель, висвітлені у працях Ю.Ф. Дехтаренко, М.Г. Лихогруда, Ю.М. Палехи, Л.М. Перовича, В.М. Сай, А.М. Третяк та ін⁴.

2. Методичні підходи до визначення рівня антропогенної перетвореності земельних ресурсів

Під час *другого етапу* на основі зібраних матеріалів здійснюють аналіз та оцінку всіх видів землекористування. Для коректного оцінювання й порівняння особливостей землекористування на національному та регіональному рівнях обов'язковим є дослідження земельних ресурсів на мікрорівні (об'єднані територіальні громади та колишні місцеві ради), які в подальшому можна узагальнити до мезорівня, а саме природничо-географічних регіонів, адміністративних і земельно-ресурсних районів. Для прикладу проілюструємо відмінності у відображенні територіальної диференціації у поширенні земель водного фонду на територію одного із регіонів України – Івано-Франківську область (рис. 1)⁵. На цих картосхемах відображено поширення земель водного фонду та господарської освоєності на території різнорівневих адміністративно-територіальних утворень, при цьому значна частка інформації генералізується на вищому територіальному рівні.

Нині стан земельних ресурсів досить точно можна визначити за допомогою коефіцієнту антропогенної перетвореності природно-господарських комплексів. Зазначимо, що сьогодні існують різні підходи до критеріїв та методів їх оцінки.

⁴ Методичні основи грошової оцінки земель в Україні : навчальний посібник / Ю.Ф. Дехтаренко та ін. Київ : Профі, 2007. 624 с.

⁵ Дарчук К.В. Земельні ресурси Івано-Франківської області: територіальна диференціація, аналіз та напрями використання : автореф. дис. ... канд. геогр. наук : 11.00.02 ; Чернів. нац. ун-т ім. Ю. Федьковича. Чернівці, 2013. 20 с.

Під час розрахунку коефіцієнта антропогенної перетвореності (K_{an}) ми рекомендуємо методику К.Г. Гофмана⁶, уточнену в працях П.Г. Шищенка⁷ та частково адаптовану нами до сучасних умов землекористування⁸:

$$K_{an} = \frac{\sum_{i=1}^n (r_i \cdot p_i \cdot q_i)}{100},$$

де K_{an} – коефіцієнт антропогенної перетвореності; r – ранг певного виду природокористування; p – частка (у %) даного виду природокористування в адміністративно-територіальній одиниці; q – індекс глибини перетвореності певного виду природокористування.

При цьому розрахункове значення коефіцієнта антропогенної перетвореності може змінюватися в межах від 1 до 10 і характеризує закономірності: чим більша площа виду землекористування і вищий індекс глибини перетвореності ландшафтів, тим вищий ступінь змін господарської діяльності в регіоні.

Дослідження специфіки землекористування та її впливу на природно-територіальні системи регіону в сучасних умовах зумовлює виділення додаткових видів природокористувань, що в кінцевому підсумку призведе до змін у зазначеній методиці визначення коефіцієнта антропогенної перетвореності (табл. 1). Так, у складі земель сільськогосподарського призначення нами диференційовано показники індексу глибини перетвореності між сіножатями, пасовищами та перелогамі⁹. Уважаємо, що природні пасовища зазнають більшого навантаження порівняно з природними сіножатями, тому значення індексу глибини перетвореності для цього виду набуватиме значення 1,18¹⁰. Збільшення значення показника зумовлено величиною зовнішнього навантаження на цей вид угідь (витоптування худобою природної рослинності, утворення пасовищно-прогонних

⁶ Гофман К.Г. Экологическая оценка природных ресурсов в условиях социалистической экономики. Москва : Наука, 1977. С. 134–145.

⁷ Шищенко П.Г. Геоэкологическое обоснование норм нагрузок на ландшафты в землеустроительном и мелиоративном проектировании. *Нормирование антропогенных нагрузок*. Москва : Б.И., 1988. С. 46–49.

⁸ Дарчук К.В., Атаманюк М.-Т.М. Регіональні особливості антропогенної перетвореності території Івано-Франківської області. *Науковий вісник Чернівецького університету. Географія*. 2011. Вип. 553–554. С. 16–20.

⁹ Заячук М.Д. Сільськогосподарське природокористування в регіоні. *Науковий вісник Чернівецького університету. Географія*. 1998. Вип. 31. С. 42–51.

¹⁰ Третяк А.М., Другак В.М. Методологія і методика наукових досліджень у землевпорядкуванні : навчальний посібник. Київ : Аграрна наука, 2005. 300 с.

Таблиця 1

Класифікація видів природокористування за рівнем антропогенної перетвореності¹¹

<i>Ранг (r)</i>	<i>Вид господарського природокористування</i>		<i>Категорії земель</i>	<i>Індекс (q)</i>
1	Природоохоронні території та природні водні об'єкти		природні водотоки, озера	1,00
2	Ліси та інші лісовкритті площі		ліси, чагарники	1,05
3	Відкриті землі без рос. покриву		малопрод. землі	1,10
4	Сіножати			1,15
5	Пасовища			1,18
6	Багаторічні насадження та перелоги			1,20
7	Орні землі			1,25
8	Землі житлово-громадської забудови, у тому числі:	сільської місцевості		1,30
9		міської місцевості		1,35
10	Землі зайняті штучними водними об'єктами		ставки, гідроспоруди	1,40
11	Землі промисловості, транспорту та зв'язку			1,50

В останні роки значні площі орних земель досліджуваного регіону виведені з активного господарського обігу внаслідок впливу низки соціально-економічних чинників, і вони, згідно з існуючою в землеустрої методикою, віднесені до категорії перелогових земель. Саме тому для цього виду природокористування, ошадливішого порівняно з орними землями, ми пропонуємо ввести значення індексу глибини перетвореності – 1,20. Максимально перетвореними (значення індексу 1,40) варто вважати і ділянки, на яких створено водні об'єкти, що мають антропогенне походження.

Відповідно до уточнених даних і проводилися розрахунки. Тому в окремих випадках показник $K_{ап}$ може набувати значень від 1 до 13¹². Для інтерпретації отриманих результатів, можна скористатися можливостями ГІС-картографуванням із застосуванням ізолінійного способу відображення цього показника (рис. 2). Це дасть змогу

¹¹ Шищенко П.Г. Геоэкологическое обоснование норм нагрузок на ландшафты в землеустроительном и мелиоративном проектировании. *Нормирование антропогенных нагрузок*. Москва : Б.И., 1988. С. 46–49.

¹² Дарчук К.В., Атаманюк М.-Т.М. Регіональні особливості антропогенної перетвореності території Івано-Франківської області. *Науковий вісник Чернівецького університету. Географія*. 2011. Вип. 553–554. С. 16–20.

виявити загальні тенденції розвитку певного регіону. Як правило, найвищим ступенем антропогенної перетвореності характеризуються території вздовж основних транспортних магістралей зі значною часткою поселенських територій (забудованих земель).

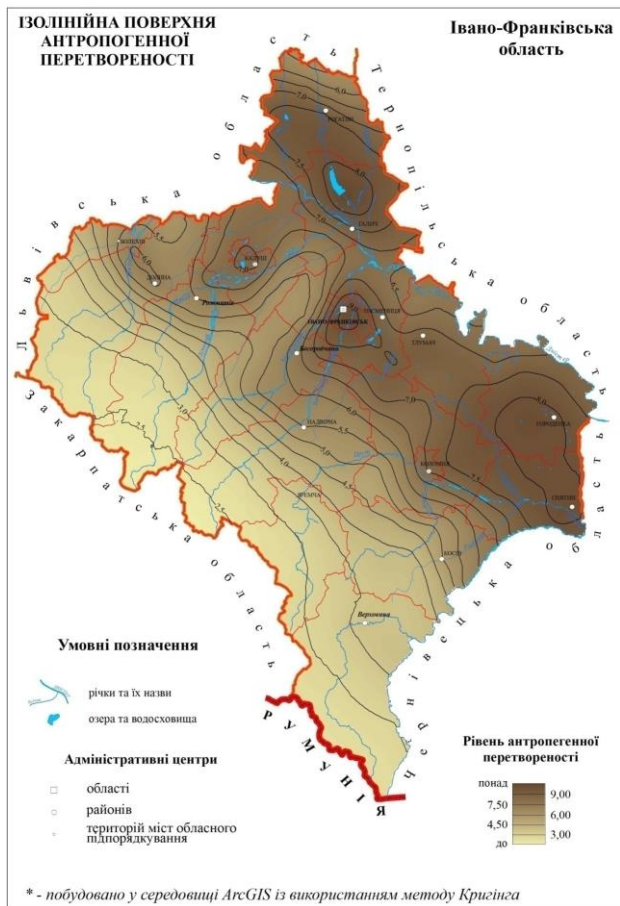


Рис. 2. Ізолінійна поверхня антропогенної перетвореності Івано-Франківської області¹³

¹³ Дарчук К.В., Атаманюк М.-Т.М. Регіональні особливості антропогенної перетвореності території Івано-Франківської області. *Науковий вісник Чернівецького університету. Географія*. 2011. Вип. 553–554. С. 16–20.

Найменш зміненими є території, які розташовані подалі від найважливіших автомобільних шляхів та найбільших поселень. Передусім варто відзначити гірські райони певного регіону, що пояснюється значними площами заповідних територій, лісів і земель, які малопридатні для ведення сільськогосподарського виробництва та будівництва. Принагідно зазначимо, що в окремих випадках із розвитком туризму та рекреації колишні важкодоступні та малоосвоєні у господарському відношенні території зазнають надмірного антропогенного впливу. Прикладом цього може бути розвиток гірськолижного рекреаційного-оздоровчого комплексу «Буковель» на території Надвірнянського району Івано-Франківської області.

Застосування у дослідженні методу *порівняння та аналогій* дає змогу виявити подібності й відмінності між процесами, властивостями та станами землекористування території, скласти їх класифікацію. Для аналізу отриманих показників використовують загальнонауковий метод – *знакової формалізації*, який дає змогу вивчити об'єкти шляхом відображення їх змісту, структури, форми чи функціонування у знаковому вигляді за допомогою штучних мов (знакових систем)¹⁴. Ураховуючи, що значну частину явищ та процесів у науковому дослідженні можна характеризувати конкретними параметрами (частка будь-якого виду угідь, лісозабезпеченість тощо), а інша їх частина має сумнівні параметризуючі характеристики (рівні розораності, господарської освоєності території), можна знехтувати бальною системою оцінки земельних ресурсів. При цьому подальша оцінка земельних ресурсів полягатиме в побудові оцінювальної шкали шляхом структуризації видових компонентів відповідно до абсолютних і відносних параметризуючих показників явищ. *Ретроспективний підхід* дає змогу виявити історичні віхи розвитку земельних відносин та частково простежити динаміку формування земельних ресурсів шляхом вивчення минулих та сучасних станів об'єкта дослідження. Складний та тривалий процес землекористування на території певного регіону дослідження та зміни меж її адміністративних одиниць включно з новим адміністративно-територіально поділом

¹⁴ Дарчук К.В., Атаманюк М.-Т.М. Регіональні особливості антропогенної перетвореності території Івано-Франківської області. *Науковий вісник Чернівецького університету. Географія*. 2011. Вип. 553–554. С. 16–20.

України формують певні труднощі під час проведення глибокого ретроспективного аналізу характеру змін землекористування.

Власне, на цьому етапі має здійснюватися систематизація отриманих даних на основі інформаційних систем та технологій. Саме з метою підвищення інформативності наукового дослідження варто створювати серію картографічних моделей, для чого використовують та поєднують картографічний метод і геоінформаційний підхід, що синтезують та унаочнюють подану інформацію, даючи змогу її впорядкувати за певними принципами¹⁵. Початковим етапом методу є збір та аналіз існуючого картографічного забезпечення з подальшим складанням на їх основі картографічних моделей. Для даної мети використовують геоінформаційне моделювання, яке займає провідне місце в будь-яких сучасних дослідженнях. Маючи необмежені можливості, його використання спроможне комплексно вивчати земельні ресурси регіону дослідження та інтерпретувати їх у різних формах. Геоінформаційне картографування складається з таких етапів:

- розроблення базового набору картографічних даних у розрізі адміністративно-територіальних одиниць;
- складання карт за кожним видом землекористування;
- використання карт для отримання нової інформації про земельні ресурси (районування), що здійснюється шляхом аналізу інформації, закладеної в картах, та перетворення її за допомогою візуального аналізу.

Для уточнення сучасних меж природно-господарських комплексів варто використати й *аерокосмічний метод дослідження*, який дає змогу вивчати вищезазначені комплекси за результатами дистанційного зондування.

3. Комплексне земельно-ресурсне оцінювання

На завершальному етапі дослідження частіше використовують *комплексний метод* та *моделювання*. Вони дають змогу шляхом поєднання методів визначити залежності отриманих результатів і окреслити майбутню тенденцію розвитку земельних відносин у регіоні. На даному етапі здійснюють комплексний земельно-ресурсний аналіз із метою виявлення унікальних територіальних особливостей поширення досліджуваних явищ. Це завдання вдається реалізувати за допомогою *методу районування* із застосуванням ГІС-технологій.

¹⁵ Третяк А.М., Другак В.М. Методологія і методика наукових досліджень у землевпорядкуванні : навчальний посібник. Київ : Аграрна наука, 2005. 300 с.

Своєю чергою, районування – це поділ території або акваторії на частини (райони), які відрізняються між собою і чимось однорідні всередині¹⁶. Проте, на нашу думку, варто скористатися тлумаченням даного поняття, згідно з яким *районування* – це особливий спосіб територіальної систематизації, у результаті чого проводиться поділ території на відносно цілісні й однорідні частини. Ураховуючи специфіку предмета дослідження, нами було виділено новий вид районування – земельно-ресурсне, яке тісно корелює із соціально-економічним та земельно-оціночним їх видами. За О. Шаблієм¹⁷ **соціально-економічне районування – це процес виділення району (антропо-географічного), який тісно пов’язаний із найбільшим розташованим на ним населеним пунктом – демографічним, урбаністичним, соціальним, культурним і економічним ядром, що визначає головні зовнішні функції та геопросторову організацію.**

Земельно-оціночне районування – це процес встановлення однорідності території за її ренто-утворюючими чинниками, які впливають на потенційну прибутковість та інші соціально-економічні переваги від використання земель певної території. Своєю чергою, нами пропонується поняття *земельно-ресурсного районування* як науково обґрунтованого поділу країни на земельно-ресурсні райони, що склалися історично або формуються в процесі розвитку суспільства й земельних відносин¹⁸.

Взявши за основу, здійснену в процесі дослідження, інтегральну оцінку земельних ресурсів та враховуючи недосконалість сучасного (у тому числі нового) адміністративно-територіального устрою регіону, пропонуємо виділити в межах Івано-Франківської області сім земельно-ресурсних районів, які, на нашу думку, можуть слугувати основою реформування та управління земельними відносинами певного регіону у перспективі. Підґрунтям земельно-ресурсного районування є сумарні значення показників земельно-ресурсного використання, які найповніше відображають існуючі територіальні особливості землекористування, серед яких: коефіцієнти антропогенної перетвореності та екологічної стабільності; рівні інтенсивності господарської освоєності,

¹⁶ Топчієв О.Г. Суспільно-географічні дослідження: методологія, методи, методики : навчальний посібник. Одеса : Астропринт, 2005. 632 с.

¹⁷ Шаблій О.І. Соціально-економічна географія України. Львів : Світ, 1994. 606 с.

¹⁸ Методичні основи грошової оцінки земель в Україні : навчальний посібник / Ю.Ф. Дехтяренко та ін. Київ : Профі, 2007. 624 с.

розораності, лісистості та забудованості територій, а також ступенів забезпеченості населення загальною земельною площею, орними й лісогосподарськими угіддями. При цьому районування здійснюється окремо за кожним із вищезазначених показників, результати яких шляхом порівняльного аналізу генералізуються й відображаються у синтезованій карті (рис. 3). Окрім того, із метою врахування інших природно-господарських чинників слід використовувати серії космічних знімків, топографічних та тематичних карт, інтерактивних сервісів та ресурсів (OSM, Публічна кадастрова карта, Портал адміністративно-територіального устрою тощо), які надають можливість за показниками лісового покриття, ступеня забудованості, характеру рельєфу та інших візуальних ознак уточнити межі земельно-оціночних одиниць, насамперед периферійних його частин.

Критерії виділення показників обґрунтовувалися в такий спосіб, щоб вони виходили із суті існуючого землекористування та могли бути отримані за доступними статистичними та картографічними матеріалами для будь-якої території в межах досліджуваного регіону. Такими територіями були вибрані колишні місцеві (сільські, селищні та міські) ради, оскільки до них прив'язана більшість необхідної первинної та опрацьованої під час дослідження інформації.

Проведене дослідження дає змогу встановити залежність між значеннями досліджуваних явищ від комплексу природно-географічних та соціально-економічних чинників у межах відповідних земельно-ресурсних одиниць. Так, для прикладу територія Івано-Франківської області за земельно-ресурсними показниками була поділена на три підобласті: Придністерську, Центральну-Прикарпатську та Центральну-Карпатську, які, своєю чергою, поділяються на окремі райони: Рогатинсько-Галицький, Івано-Франківсько-Снятинський, Долино-Калуський, Перегінсько-Ямницький, Надвірнянсько-Косівський, Яремчансько-Вигодський та Верховинсько-Космацький¹⁹.

¹⁹ Дарчук К.В., Смірнов Я.В. Земельно-ресурсне районування території Івано-Франківської області. *Науковий вісник Чернівецького університету. Географія*. 2018. Вип. 795. С. 68–75.

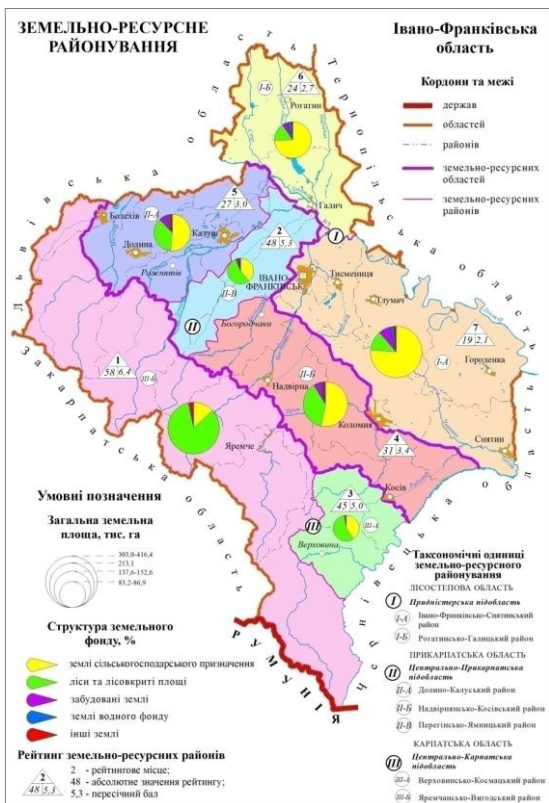


Рис. 3. Земельно-ресурсне районування території Івано-Франківської області²⁰

Використання вищезазначених методів і підходів дає змогу повною мірою провести дослідження сучасного стану земельного фонду області та розробити алгоритм його дослідження з чітким виділенням етапів робіт (рис. 4). Він дає змогу узагальнити отриману інформацію на кожному з підетапів дослідження у вигляді таблиць, діаграм, структурно-графічних та картографічних моделей; отримати науково обґрунтовані висновки щодо територіальної

²⁰ Дарчук К.В., Смірнов Я.В. Земельно-ресурсне районування території Івано-Франківської області. *Науковий вісник Чернівецького університету. Географія*. 2018. Вип. 795. С. 68–75.

диференціації та напрямів використання земельних ресурсів досліджуваного регіону²¹.

ВИСНОВКИ

У науковому дослідженні розглянуто комплекс питань, пов'язаних із науково-методичними основами оцінки земельних ресурсів. На основі збору первинних статистичних та літературних джерел розроблено алгоритм дослідження земельних ресурсів. Дана модель дала змогу систематизувати отримані знання шляхом виокремлення трьох етапів дослідження та виділення основних методичних підходів, які широко використовувалися під час аналізу існуючої структури землекористування в регіоні дослідження.

Зауважимо, що даний алгоритм дослідження земельних ресурсів може бути використаний у відповідних дослідженнях інших регіонів як України, так і інших країн.

Одним із важливих аспектів формування стабільної геоecологічної ситуації є визначення рівнів антропогенної перетвореності та ecологічної стабільності територій. На території області виділено ключові ділянки, які є антропогенно-перетвореними максимумами (Бурштинський, Снятинсько-Городенківський, Івано-Франківський та Калуський) та мінімумами (Карпатський та Лімницько-Бистрицький), які характеризуються відповідно високим і низьким ступенями антропогенної перетвореності.

Взявши за основу здійснену в процесі дослідження інтегральну оцінку земельних ресурсів та враховуючи такі параметри, як коефіцієнти антропогенної перетвореності та ecологічної стабільності, рівні інтенсивної господарської освоєності, розораності, лісистості та забудованості територій, а також ступені забезпеченості населення загальною земельною площею, орними й лісogосподарськими угіддями, пропонуємо виділити в межах області сім земельно-ресурсних районів (Рогатинсько-Галицький, Івано-Франківсько-Снятинський, Долино-Калуський, Перегінсько-Ямницький, Надвірнянсько-Косівський, Яремчансько-Вигодський та Верховинсько-Космацький), які, на нашу думку, можуть слугувати основою реформування та управління земельними відносинами Івано-Франківської області. При цьому кожен із земельно-ресурсних таксонів вирізняється своєю специфікою та особливостями землекористування.

²¹ Дарчук К.В. Земельні ресурси Івано-Франківської області: територіальна диференціація, аналіз та напрями використання : автореф. дис. ... канд. геогр. наук : 11.00.02 ; Чернів. нац. ун-т ім. Ю. Федьковича. Чернівці, 2013. 20 с.

АНОТАЦІЯ

У статті обґрунтовується використання традиційних та модерних суспільно-географічних методів, підходів і прийомів під час дослідження сучасного стану земельних ресурсів. Використання методологічного апарату дає змогу дослідити компонентну структуру земельного фонду та особливості його територіальної диференціації та на їх основі здійснити оцінку антропогенної перетвореності і виділити земельно-ресурсні таксоми.

Література

1. Малоокий В.А. Нормативно-правове забезпечення управління земельними ресурсами територіальних громад. *Держава та регіони. Серія «Державне управління»*. 2019. № 4(68). ISSN: 1813-3401. DOI: <https://doi.org/10.32840/1813-3401-2019-4-40>.
2. Про внесення змін до деяких законодавчих актів України щодо умов обігу земель сільськогосподарського призначення : Закон України. *Відомості Верховної Ради України (ВВР)*. 2020. № 20. Ст. 142. URL: <https://zakon.rada.gov.ua/laws/show/552-20#Text>.
3. Оцінка земель : навчальний посібник / М.Г. Ступень та ін. ; за заг. ред. М.Г. Ступеня. Львів : Новий світ-2000, 2005. 308 с.
4. Методичні основи грошової оцінки земель в Україні : навчальний посібник / Ю.Ф. Дехтяренко та ін. Київ : Профі, 2007. 624 с.
5. Дарчук К.В. Земельні ресурси Івано-Франківської області: територіальна диференціація, аналіз та напрями використання : автореф. дис. ... канд. геогр. наук : 11.00.02 ; Чернів. нац. ун-т ім. Ю. Федьковича. Чернівці, 2013. 20 с.
6. Гофман К.Г. Экологическая оценка природных ресурсов в условиях социалистической экономики. Москва : Наука, 1977. С. 134–145.
7. Шищенко П.Г. Геоэкологическое обоснование норм нагрузок на ландшафты в землеустроительном и мелиоративном проектировании. *Нормирование антропогенных нагрузок*. Москва : Б.И., 1988. С. 46–49.
8. Дарчук К.В., Атаманюк М.-Т.М. Регіональні особливості антропогенної перетвореності території Івано-Франківської області. *Науковий вісник Чернівецького університету. Географія*. 2011. Вип. 553–554. С. 16–20.

9. Заячук М.Д. Сільськогосподарське природокористування в регіоні. *Науковий вісник Чернівецького університету. Географія*. 1998. Вип. 31. С. 42–51.

10. Третяк А.М., Другак В.М. Методологія і методика наукових досліджень у землевпорядкуванні : навчальний посібник. Київ : Аграрна наука, 2005. 300 с.

11. Топчів О.Г. Суспільно-географічні дослідження: методологія, методи, методики : навчальний посібник. Одеса : Астропринт, 2005. 632 с.

12. Шаблій О.І. Соціально-економічна географія України. Львів : Світ, 1994. 606 с.

13. Дарчук К.В., Смірнов Я.В. Земельно-ресурсне районування території Івано-Франківської області. *Науковий вісник Чернівецького університету. Географія*. 2018. Вип. 795. С. 68–75.

Information about the authors:

Sukhyj Petro Oleksiiovych,

orcid.org/0000-0003-2164-182X

Doctor of Geographical Sciences, Professor,
Head of the Department of Geodesy, Cartography
and Territorial Management

Yuriy Fedkovych Chernivtsi National University
2, Kotsyubynsky str., Chernivtsi, 58012, Ukraine

Darchuk Kostiantyn Viktorovych,

orcid.org/0000-0001-6164-6954

PhD in Geography,

Associate Professor at the Department of Geodesy, Cartography
and Territorial Management

Yuriy Fedkovych Chernivtsi National University
2, Kotsyubynsky str., Chernivtsi, 58012, Ukraine